

# Kyyjärvi Hallakangas tuulivoimapuiston muinaisjäännösinventointi 2015



Timo Jussila  
Teemu Tiainen



Tilaja: Tuulipuisto Oy Kyyjärvi

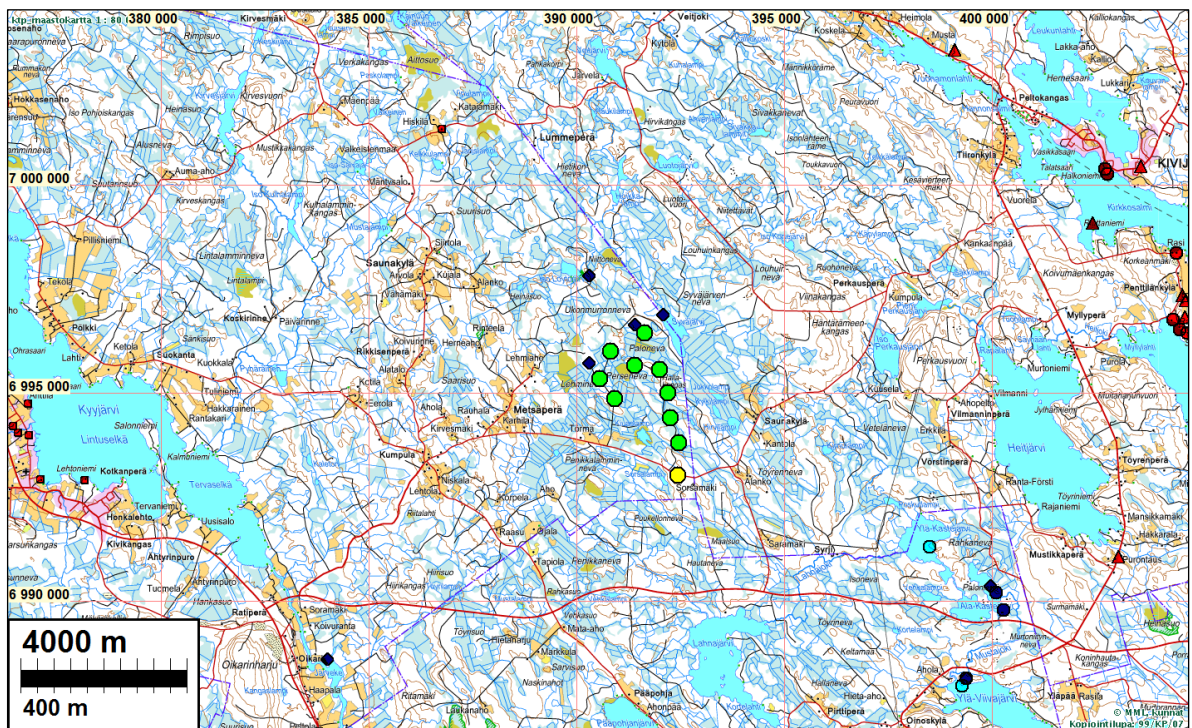
## Sisältö

<b>Perustiedot</b> .....	<b>2</b>
<b>Yleiskartat</b> .....	<b>3</b>
<b>Inventointi</b> .....	<b>4</b>
<b>Muinaisjäännökset</b> .....	<b>7</b>
1 Kyyjärvi Lehmineva NE.....	7
2 Kyyjärvi Jyökinaho.....	8

**Kansikuva:** Palonevan pohjoispuolella sijaitsevan voimalapaikan maastoa

## Perustiedot

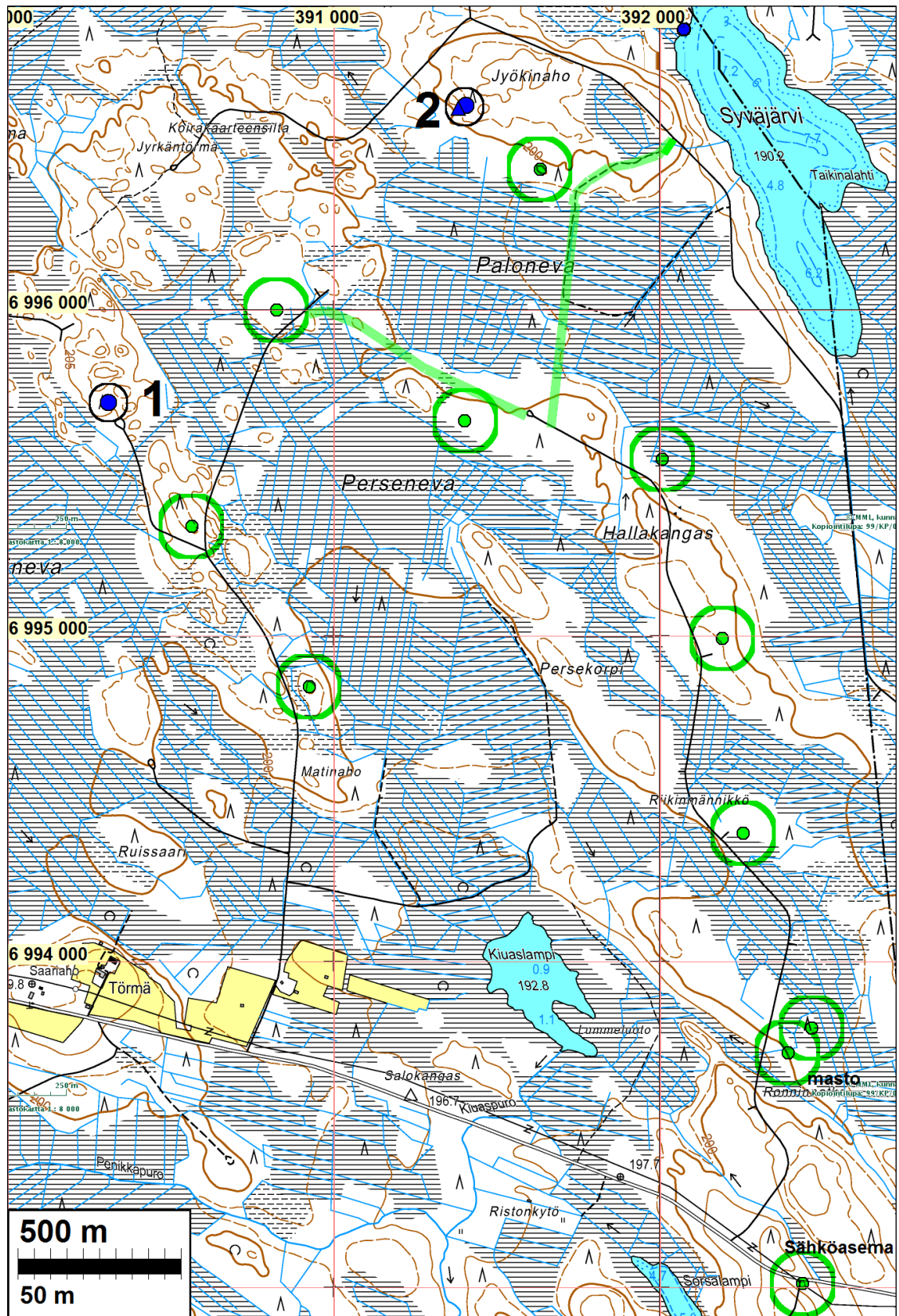
- Alue:** Kyyjärven Hallakankaan tuulivoimapuiston alue. Alue sijaitsee noin 15 km Kyyjärven keskustasta itään Kivijärven rajan tuntumassa, Metsäperän kylän itäpuolella.
- Tarkoitus:** Selvittää onko tuulipuiston alueella kiinteitä muinaisjäännöksiä. Pääpaino voimalapaikoilla ja niiden liepeillä sekä voimaloiden ja läheisten teiden välisillä alueilla.
- Työaika:** Maastotyö 20.5.2014
- Kustantaja:** Tuulipuisto Oy Kyyjärvi
- Tekijät:** Mikroliitti Oy, Timo Jussila ja Teemu Tiainen
- Aiemmat tutkimukset:** lähialueella: Jussila 2008, Kyyjärven pienvesien muinaij. inv. Tuulipuiston itäosan inventointi syksyllä 2014, Jussila ja Sepänmaa.
- Tulokset:** Tutkimusalueelta ei tunnettu ennestään kiinteitä muinaisjäännöksiä. Tutkimusalueella havaittiin kaksi tervahautaa jossa toisen vieressä pirtin kiuas. Tervahaudat sijaitsevat yli 200 m etäisyydellä suunnitelluista voimala-alueista.



Tutkimusalue keskellä ympyrän sisällä, voimalapaikat merkitty vihrein palloin. Lähiseudun muinaijäännökset eri symbolein.

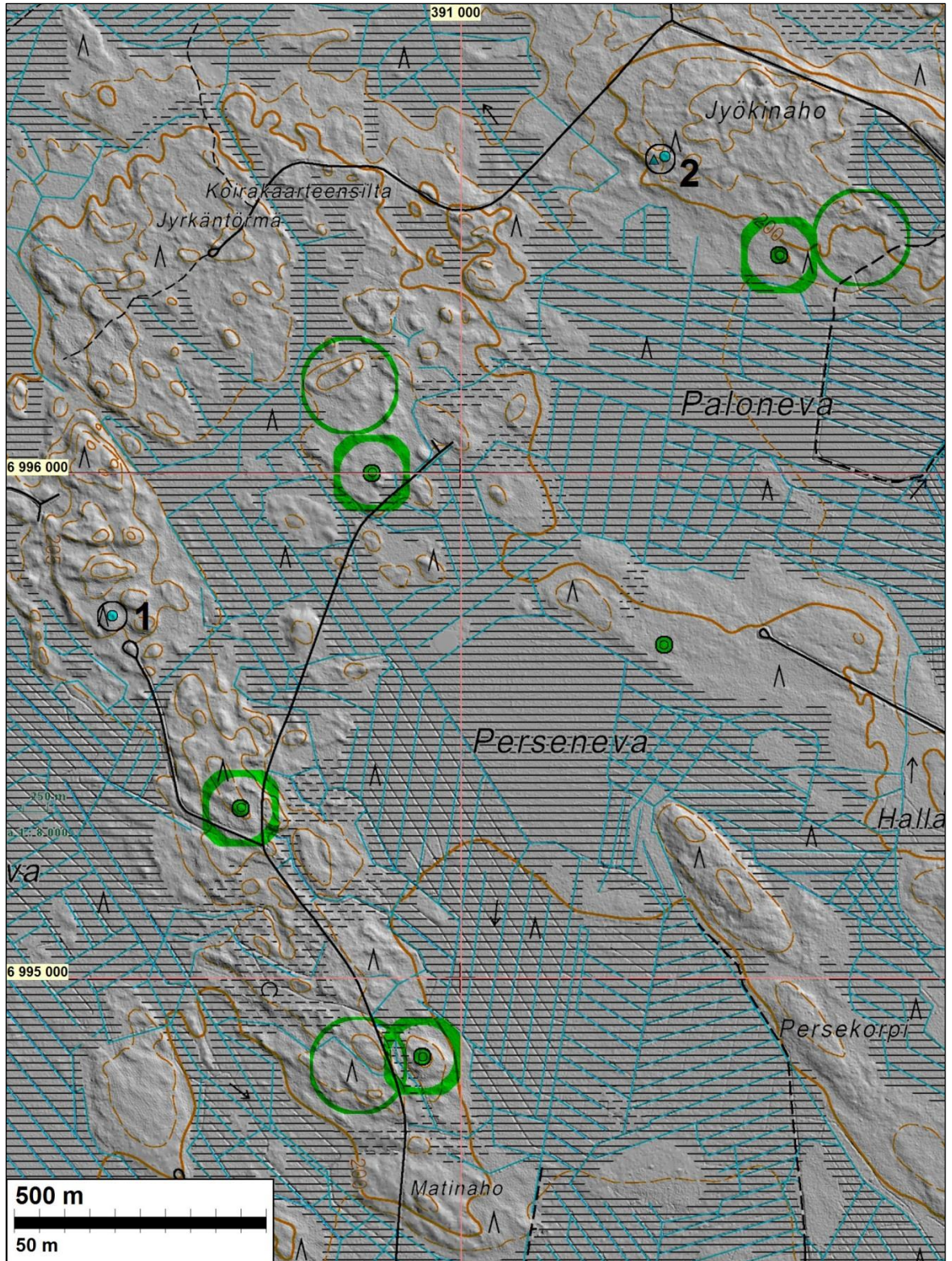
**Selityksiä:** Koordinaatit ja kartat ovat ETRS-TM35FIN koordinaatistossa (Euref), ellei toisin mainita. Karttapaikat ovat Maanmittauslaitoksen maastotietokannasta keväällä 2015. Valokuvia ei ole talletettu mihinkään viralliseen arkistoon eikä niillä ole mitään kokoelmatunnusta. Valokuvat ovat digitaalisia. Valokuvat ovat tallessa Mikroliitti Oy:n serverillä. Kuvaajat: tekijät.

## Yleiskartat



Tuulivoimalapaikat (sekä sähköasema ) vihreällä pallolla. Nyt tutkittiin alueen itäosa Persenevan länsi- ja luoteispuolella sekä pohjoisosa Palonevan pohjoispuolella. Vuonna 2014 tutkittiin länsi-kaakkoisosa, Hallakankaan alue

Suunnitellut uudet tielinjat vihreällä viivalla



Nyt tutkittu tuulivoimapaiston länsi- ja pohjoisosa. Tuulivoimalapaikat vihreällä pallolla ja mahdolliset vaihtoehtoiset voimala-alueet vihreällä avoymyrällä  
Tervahaudat, kohteet 1 ja 2 sininen pallo.

### **Inventointi**

Tuulipuisto Oy Kyyjärvi (Winda Invest Oy) suunnittelee 9 voimalan tuulivoimapaistoa Kyyjärven Metsäperälle, Hallakankaan maastoon, Perseneva –nimisen suoalueen ympärille (v. 1966 kartalla suo on ”Marjasuo”). Keski-Suomen Museo antoi hankkeesta lausunnon 4.9.2014, jossa edel-

lytettiin alueella suoritettavaksi muinaisjäännösinventointi. Syksyllä v. 2014 Mikroliitti Oy (Jussila & Sepänmaa) inventoi tuulivoimapuiston itä-kaakkoisosan jossa on viisi voimalapaikkaa ja alustava sähköaseman paikka. Nyt, toukokuussa 2015 inventoitiin maastossa tuulivoimapuiston länsi- ja pohjoisosaa, jonne suunniteltu neljä voimalapaikkaa. Suunnitellut voimalapaikat on merkitty raportin kartoille vihreällä ympyrällä. Voimalapaikkoihin tulee vielä mahdollisesti muutoksia, siten, että niitä siirretään kauemmaksi Persenevan suoalueesta. Myös nämä mahdolliset uudet voimalapaikkojen sijoitusalueet käytiin maastossa läpi.

Tuulivoimapuiston huoltotiet ja kaapelilinjat tulevat noudattamaan nykyisiä metsäteitä. Niiden varret tarkastettiin, samoin pohjoisosaan suunnitellut uudet tielinjat kuivan maan osiltaan. Soita ei tutkittu.

Alue sijoittuu 195 - 202,5 m mpy. korkeustasojen välille. Alueella ei ole järviä tai lampia. Lähin vesi, pieni Syväjärvi sijaitsee pohjoisimmasta voimalapaikasta yli 400 m itään. Alueelle ei ole ulottunut mikään muinainen sisäjärvivaihe. Hyvin lyhytaikaisesti alue on ollut heti jäätikön sulamisen jälkeen Ancylusjärven peitossa. Maamme varhaisimman jääkauden jälkeisen ihmisasutuksen aikainen, n. 8700 eKr., muinaisen Itämeren rantataso on alueella ollut n. 175 m korkeustasolla. Seudulla on saattanut olla lyhytaikaisia jääjärviä mutta sellaisia ei juuri tällä alueella ole raportoitu eikä sellaisesta havaittu nyt merkkejä (rantamuodostumia). Alueella ei siten voi sijaita rantasidonnoisia muinaisjäännöksiä.

Lähin tunnettu muinaisjäännös sijaitsee heti alueen pohjoispuolella olevan Syväjärven luoteisrannan tuntumassa: tervahaudan jäännös. Hallakankaan alue on ollut historiallisella aikana asumatonta, Kyyjärven v. 1846 pitäjänkartan ja myöhempien karttojen perusteella (peruskartat 1960-l alkaen, ks. v. 2014 raportti). Nyt tutkitulla alueella ei vanhan karttamateriaalin perusteella ole koskaan ollut kiinteää asutusta.

Alueesta laadittiin Maanmittauslaitoksen laserkeilausaineistosta maastomalli, josta pyrittiin paikantamaan arkeologisesti mielenkiintoisia maastoja ja maarakenteita. Kaksi tervahautaa erottui maastomallista selkeästi. Muut mielenkiintoisiksi (mm. tervahautoiksi) arvellut ilmiöt maastomallissa osoittautuivat luontaisiksi maaston muodoiksi.

Nyt tarkastetun tuulipuiston alue on maaperältään kauttaaltaan kivikkoista hiekkamoreenia. maasto on karua mäntyvaltaista metsää ja kostaa korpimetsää, sekä suota. Pinnanmuodot ovat voimala-alueella suhteellisen pieni- ja kumpareikkaisia.

Suunnitellut voimalapaikat ja niiden vaihtoehtoiset sijoitusalueet lähiympäristöineen tarkastettiin kattavasti, samoin voimalapaikkojen ja tein väliset maastot sekä tien varret. Monin paikoin alueen puusto oli varsin harvaa ja saattoi nähdä etäällekin. Alueella havaittiin kaksi tervahautaa joista toisen vierellä tervapirtin jäännökset (kiuas). Ne sijaitsevat yli 200 m etäisyydellä suunnitelluista voimalapaikka alueista ja myös vaihtoehtoisista sijoitusalueista ja suunnitelluista huolto- teistä. Siten tuulivoimahanke ei niitä uhkaa.

26.5.2015

Timo Jussila



Persenevan pohjois-luoteispuoleista maastoa voimalapaikan tuntumassa.  
ja alla maastoa vaihtoehtoisella sijoituspaikalla



Tulevaa uutta huoltotietä Palonevan pohjoispuolella.

## Muinaisjäännökset

### 1 Kyyjärvi Lehmineva NE

Mjtunnus:

Rauh.lk: kiinteä muinaisjäännös

Ajoitus: historiallinen

Laji: valmistus: tervahauta

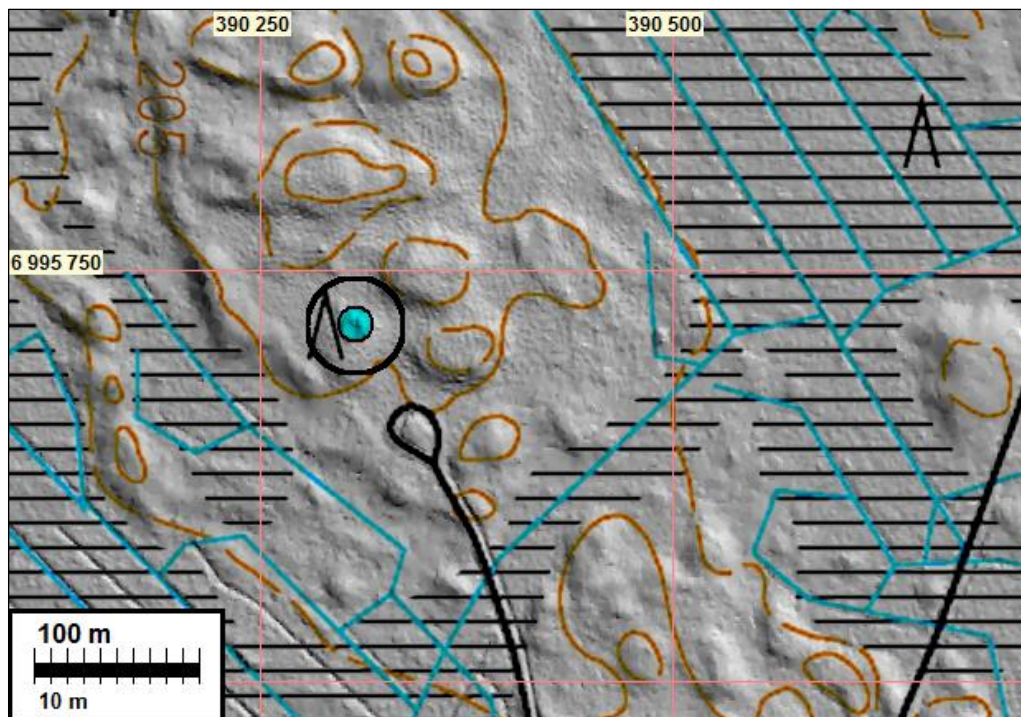
Koordin: N: 6995 717 E: 390 309 Z: 207

P: 6998 649 I: 3390 436

Tutkijat: Jussila & Tiainen 2015 inventointi

Sijainti: Paikka sijaitsee Kyyjärven kirkosta 13,8 km itään.

Huomiot: Pienellä mäenkumpareella on ehjä tervahauta, halkaisija vallien ulkoreunoilta n. 18 m. Halsi etelään.



Tervahaudan keskustaa ja halssi



Tervahaudan vallia lounaaseen

## **2 Kyyjärvi Jyökinaho**

Mjtunnus:

Rauh.lk: kiinteä muinaisjäänös

Ajoitus: historiallinen

Laji: valmistus: tervahauta

Koordin: N: 6996 627 E: 391 404 Z: 202  
P: 6999 559 I: 3391 531

Tutkijat: Jussila & Tiainen 2015 inventointi

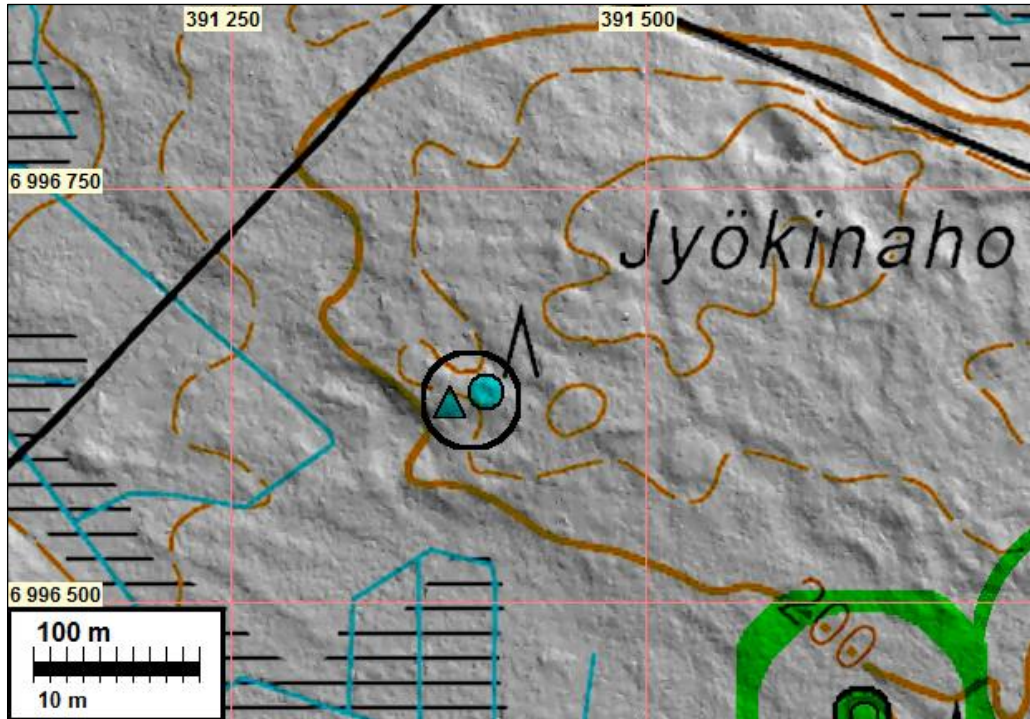
Sijainti: Paikka sijaitsee Kyyjärven kirkosta 15,1 km itään.

Huomiot: Paikalla on tervahauta, halkaisija 16 m ja halssi kaakkoon. Tervahaudatsta (reunalta) 18 m lounaaseen on sammaloitunut kiukaan jäännös, n. 1,5 m halk ja 70 cm korkea (N 6996621 E 391382).



Tervahaudan halssi





Tervahauta sininen pallo ja kiuas kolmio.

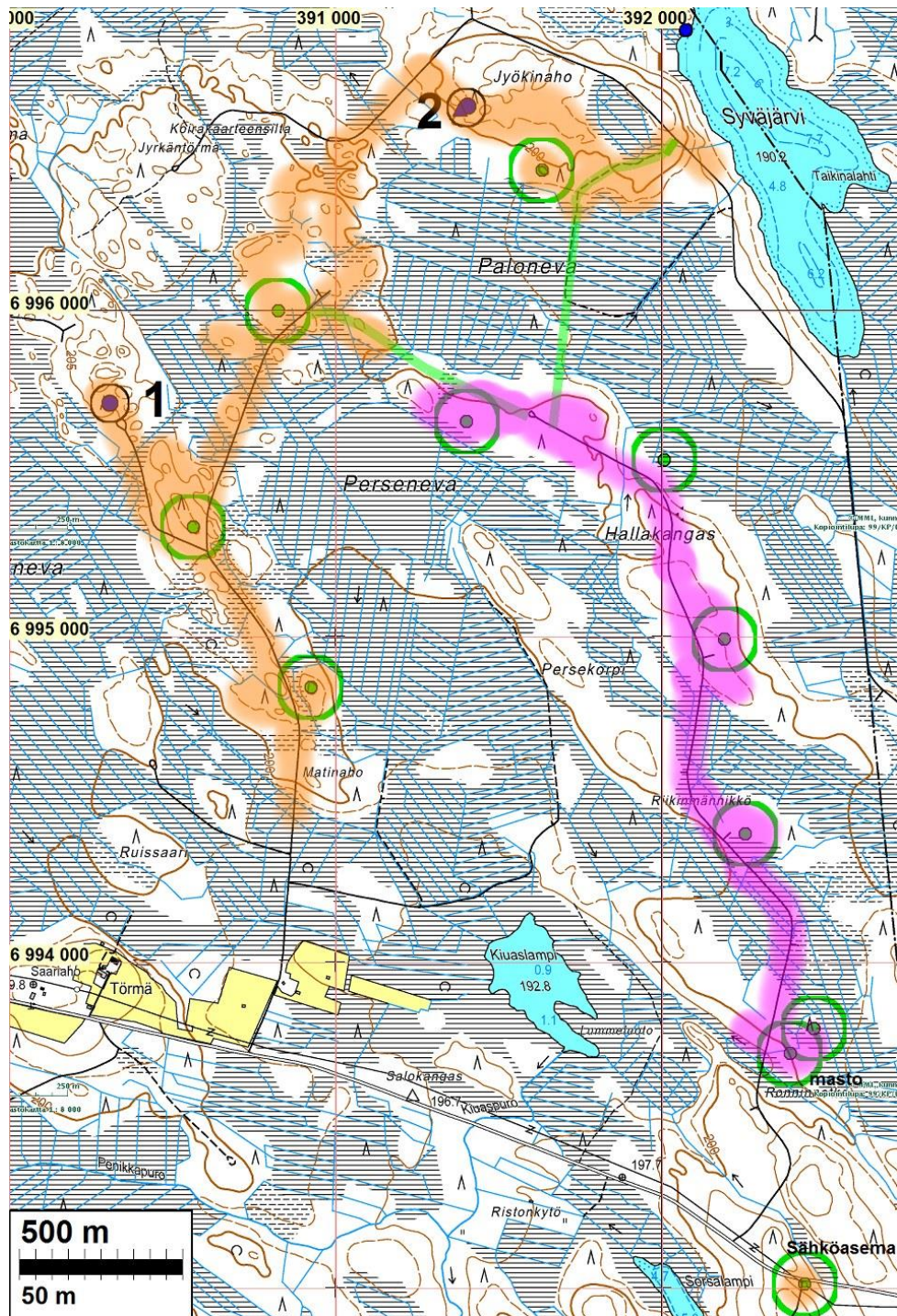


Yllä: tervahaudan keskustaa

Oik: kiuas näreikön peittämänä



## Liite: tarkastetut alueet



v. 2014 tarkastetut alueet sinipunaisella ja v. 2015 ruskealla.