

# Lahti

## Vt 12 eteläinen kehätie

### muinaisjäännösinventointi

## 2015



Teemu Tiainen  
Hannu Poutiainen



Tilaja: Konsulttiryhmä Sito Oy – Ramboll Oy

## Sisältö

<b>Perustiedot</b> .....	<b>2</b>
<b>Yleiskartat</b> .....	<b>4</b>
<b>Vanhoja karttoja</b> .....	<b>6</b>
<b>Inventointi</b> .....	<b>7</b>
Tulos .....	9
Lähteet .....	9
<b>Muinaisjäännökset</b> .....	<b>10</b>
1 HOLLOLA HIRVIKALLIO 1 .....	10
2 HOLLOLA HIRVIKALLIO 2 .....	13
3 HOLLOLA KOIVUSILLANJOKI .....	14
4 LAHTI OKEROINEN-RENKOMÄKI TIE .....	15
5 LAHTI LAHTI-RENKOMÄKI TIE .....	18
6 LAHTI LAHTI-LOVIISA RATA.....	20
Kuvia .....	24

*Kansikuva:* Kivistä ja tiheäkasvuista metsämaastoa Soramäen etl:n kaakkoispuolella.

## Perustiedot

*Alue:* Lahden Kujalan ja Hollolan Soramäen välinen vt 12 uusi linjaus, eteläinen kehätie.

*Tarkoitus:* Selvittää onko suunnitellulla tielinjauksella kiinteitä muinaisjäännöksiä.

*Maastotyö:* maastotyöt 1.-15.12. välisenä aikana.

*Kustantaja:* Konsulttiryhmä Sito Oy – Ramboll Oy.

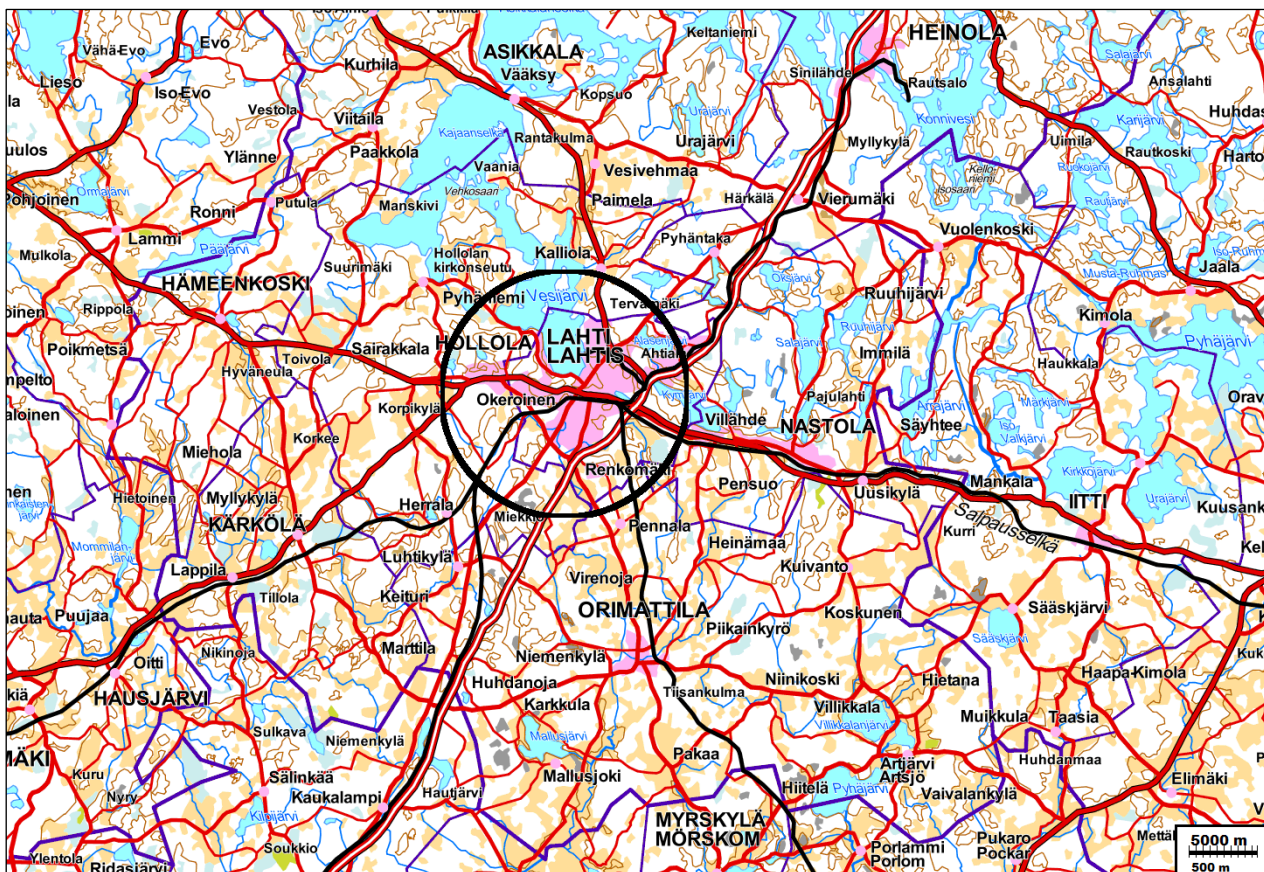
*Aiemmat tutkimukset:* Hollolan ja Lahden alueilla (Porvoonjokilaaksoon kohdentuneita) on suoritettu useita kaivauksia ja inventointeja alkaen 1970-luvulta.

*Tekijät:* Mikroliitti Oy, Teemu Tiainen ja Hannu Poutiainen.

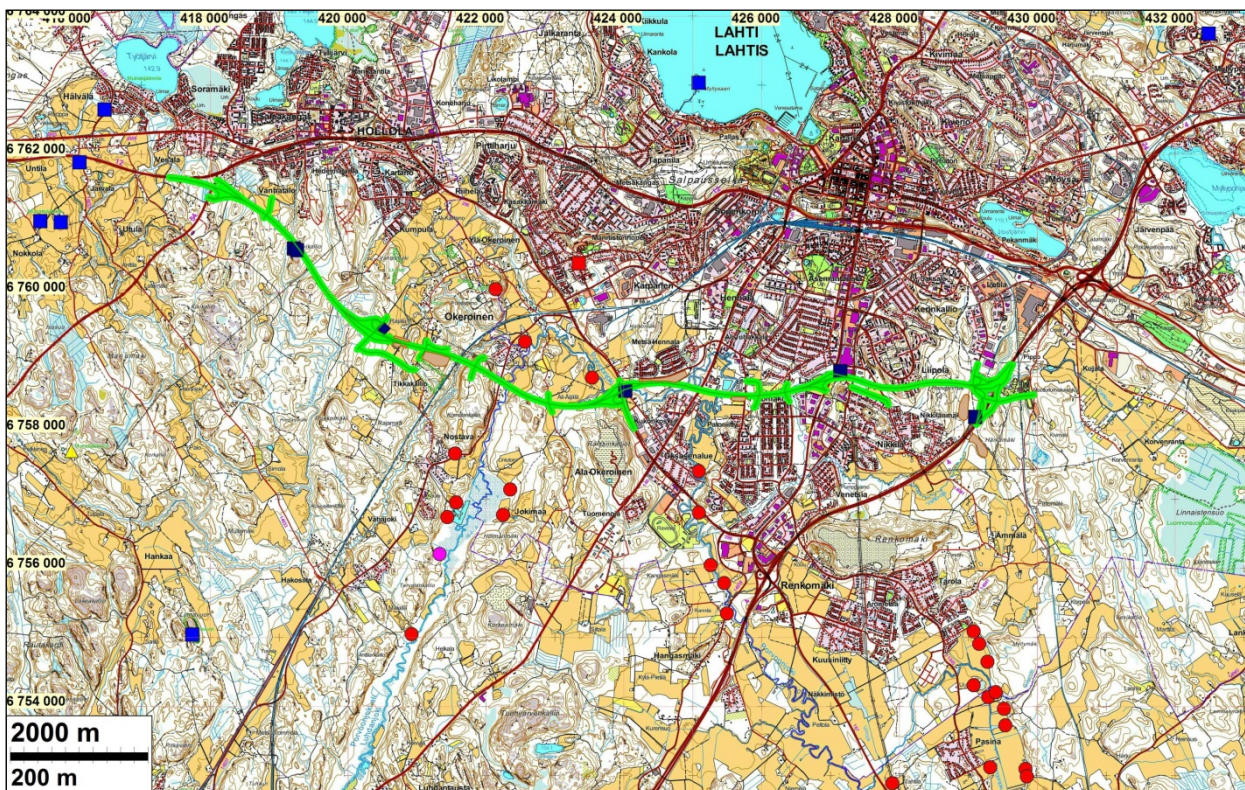
*Tulokset:* Tutkittavalta linjalta ei tunnettu entuudestaan kiinteitä muinaisjäännöksiä. Inventoinnissa havaittiin kuusi historialliseen aikaan ajoittuvaa uutta kiinteää muinaisjäännöstä: rajamerkit (raportin kohdenumero 1) Hirvikallio 1 ja (2) Hirvikallio 2, (3) Koivusillanjoki – hiilihauta, vanhat tielinjaukset (4) Okeroisen ja Renkomäen ja (5) Lahden kylän ja Renkomäen välillä sekä (6) Loviisan ja Lahden välisen käytöstä poisjäänyt kapearaiteisen rautatien osuus.

*Selityksiä:*

Koordinaatit ja kartat ovat ETRS-TM35FIN koordinaatissa (Euref). Kartat ovat Maamittauslaitoksen maastotietokannasta syksyiltä 2015, ellei toisin mainittu. Valokuvia ei ole talletettu mihinkään viralliseen arkistoon eikä niillä ole kokoelmatunnusta. Valokuvat ovat digitaalisia ja tallessa Mikroliitti Oy:n serverillä. Kohteiden numerointi on epävirallinen ja vain tämän raportin karttaviihteiksi. Kuvat: Poutiainen & Tiainen.

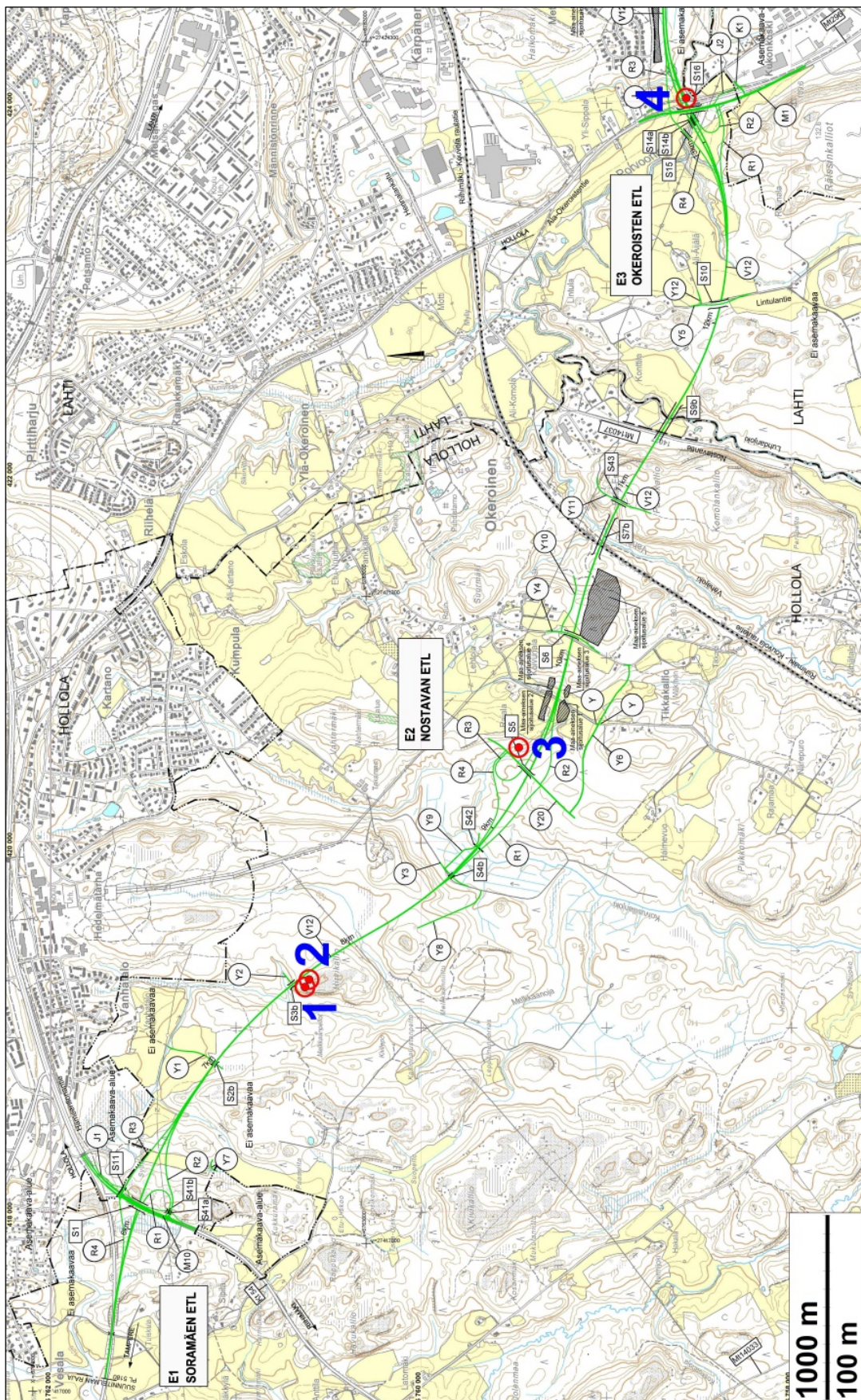


Tutkimusalue on mustan ympyrän sisällä.



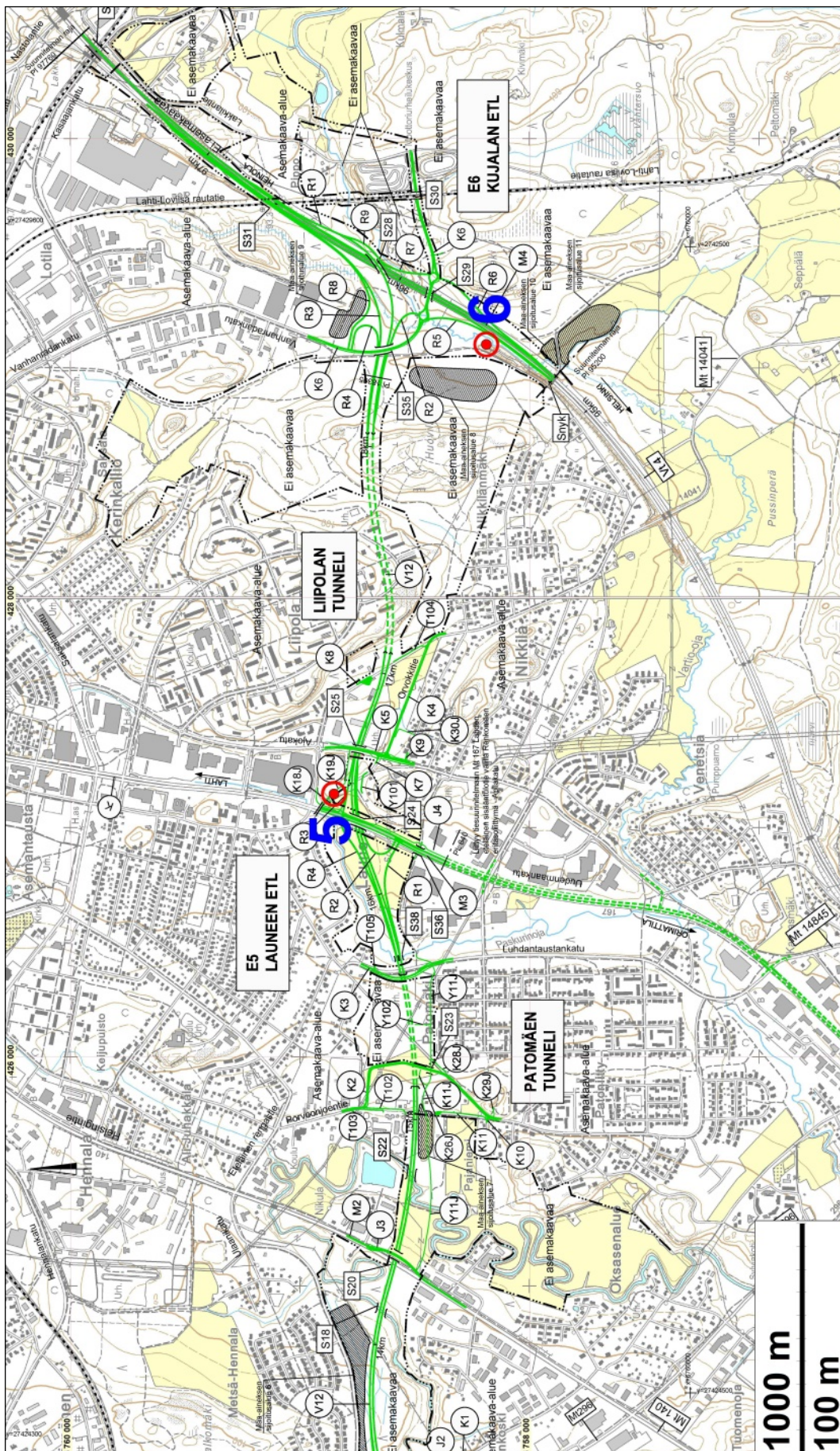
Inventoitu tielinjaus on merkattu vihreällä viivalla ja. Lähialueen muinaisjäänne on merkattu eri värein ja symbolein: punaiset kivikautisia ja siniset historiallisia tai rautakautisia.

## Yleiskartat



### Inventoidun tielinjauksen länsiosa.

Tielinjauksen liittymiseen on merkattu vihreällä viivalla, raportin kohteet punaisilla pallοilla ja raportin kohtenumeroilla. Pohjakartta tilaajalta.



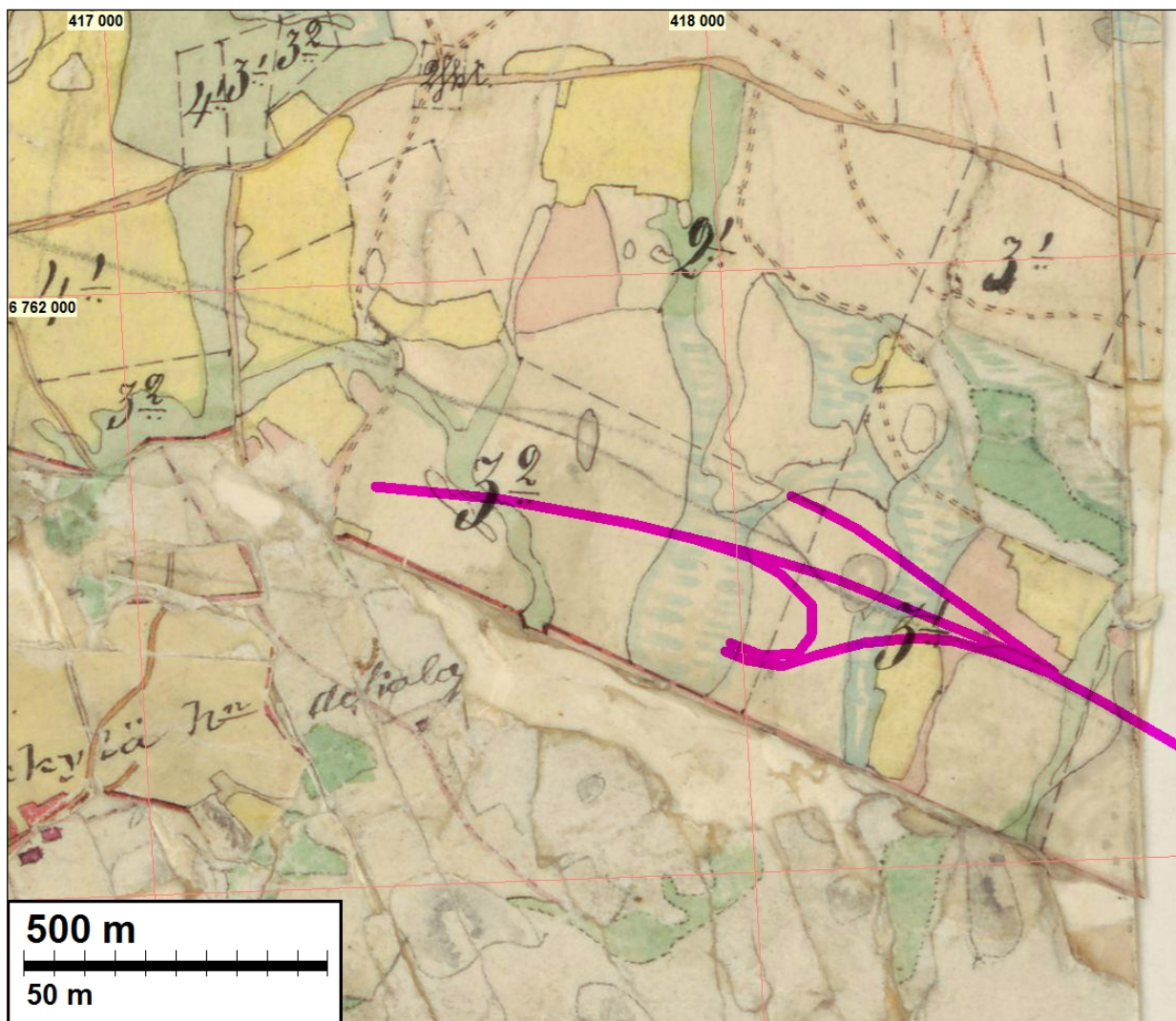
Inventoidun tielinjauksen länsiossa.

Tielinjaus on merkattu vihreällä viivalla, raportin kohteet punaisilla pallioilla ja raportin kohdenumeroin. Pohjakartta tilaajalta.

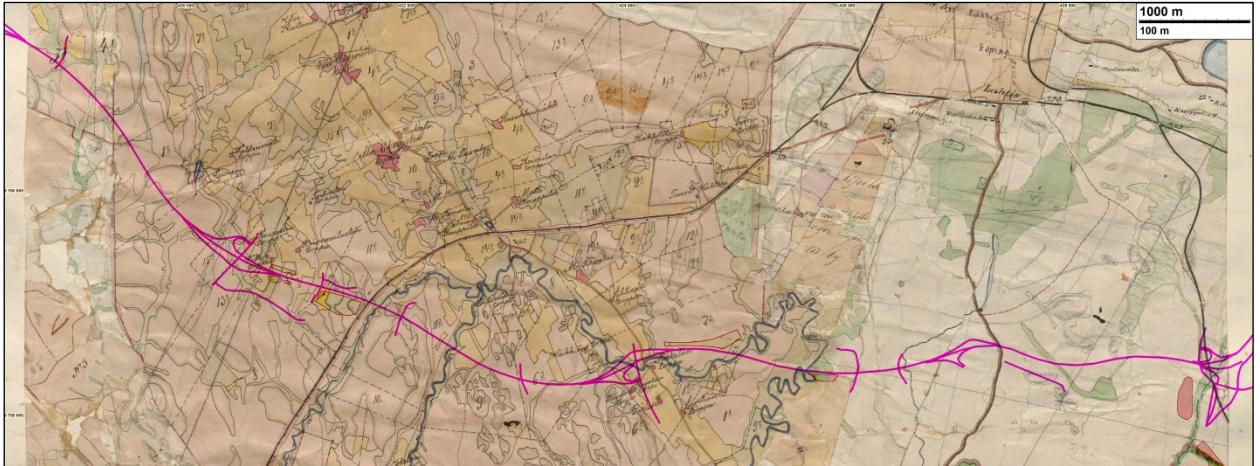
## Vanhoja karttoja



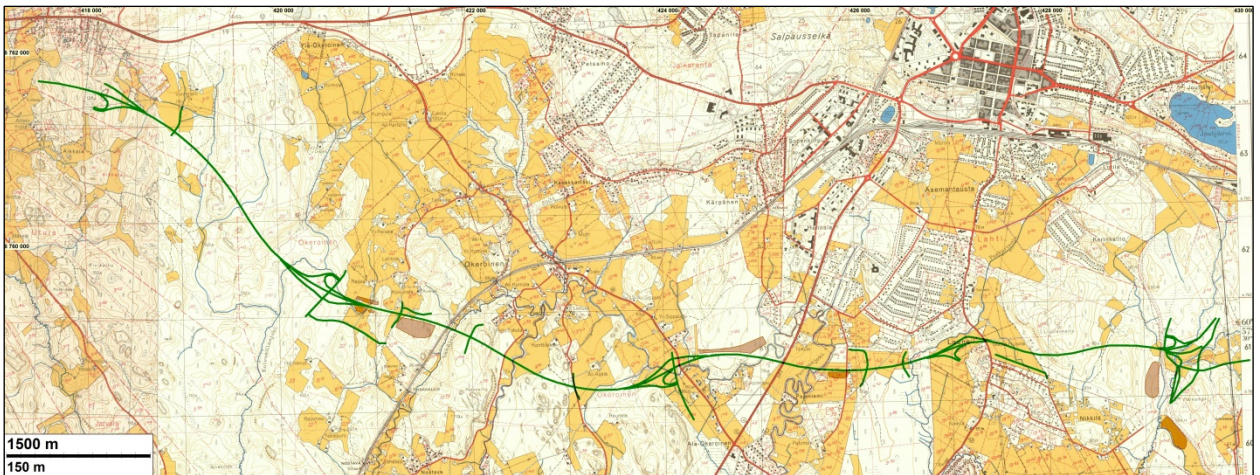
Ote ns. Kuninkaan kartastosta 1700- ja 1800-lukujen taitteesta (sivut 176 ja 177). Suunniteltu tielinja on piirretty päälle sinipunaisella viivalla.



Ote Hollolan Pitäjänkartasta v. 1840. Suunnitellun tien linjauksen länsipää on piirretty päälle sinipunaisella viivalla.



Ote pitäjänkartasta (1800-luvun puoliväli) 3111 03 Hollola. Suunniteltu tielinjaus on piirretty päälle vaalean punaisella viivalla. Tielinjauksen itälaidan asemoinnin tarkkuus on noin  $\pm 100$ , johtuen kartan kiertymästä. Länsilaidan asemointi on tarkka.



Yhdistelmä peruskartoista Sairakkala 2133 12 (v. 1964) ja Lahti 3111 03 (v. 1963). Suunniteltu tielinjaus on merkattu vihreällä viivalla.

### **Inventointi**

Konsulttir ryhmä SITO-Ramboll on laatimassa uutta linjaussuunnitelmaa valtatielle 12. Uusi linjaus tunnetaan yleisesti nimellä Lahden eteläinen kehätie joka sijoittuu Hollolan Soramäen ja Lahden Kujalan välille. Lahden Kaupunginmuseo/Päijät-Hämeen maakuntamuseo on antanut hankkeen suunnitelmista lausunnon 23.1.2009, jossa edellytetään muinaisjäännösinventointia suunnitellun kehätien linjalla. Tielinjauksen suunnittelusta vastaava konsulttir ryhmä tilasi tielinjauksen muinaisjäännösinventoinnin Mikrolinetti Oy:ltä. Inventoinnin maastotyön tekivät Hannu Poutiainen ja Teemu Tiainen 1.-15.12 välisenä aikana useassa jaksossa (kaikkiaan neljä täyttä maastotyöpäivää). Viimeisenä maastopäivänä satanut parisenttinen lumikerros ei haitannut maastotöitä – kevyt lumipeite päinvastoin toi lyhyihin ja hämäriin päiviin hieman lisävaloa.

Tutkimusalueena oli Hollolan Soramäen ja Lahden Kujalan välinen, noin 13,5 kilometrin mittainen tielinjaus eritasoliittymineen ja maa-aineksen sijoitusalueineen. Tielinjaus sijoittuu itä-länsisuuntaisesti Lahden ja Hollolan keskusta-alueiden ja nykyisen vt. 12 (Hämeenlinnantien) eteläpuolelle. Korkeustasot suunnitellulla tielinjauksella vaihtelevat sen länsipään muutaman maastonkohdan hieman yli 130 metrin (merenpinnan tasosta) sekä Porvoonjoen noin 70 metrin korkeustason välillä. Porvoonjoen tasaiset ranta-alueet ovat alueella pääsääntöisesti peltoina. Rakentamattomilla alueilla (painottuen tutkimusalueen itä- ja länsiosiin) maaperä on suurim-

maksi osaksi kosteapohjaista hiesua ja savea mäkien välisissä laaksoissa ja alavimmilla paikoin, muutoin moreenia. Puroumien ja mäkien rytmittämä maasto on paikoin myös kallioista ja lohkareista. Kuivia hiekkamaita ei alueelta havaittu.

Tien linjauksilla ja läjitysmaikoilla ja niiden liepeillä ei ole tunnettuja kiinteitä muinaisjäännöksiä. Lähin muinaisjäännös on Porvoonjoen länsirannalla, Metsä-Hennalan ja Okeroisen välissä sijaitseva kivikautinen asuinpaikka Yli-Sippala. Kyseinen kohde sijaitsee lähimmilläänkin yli 300 metriä suunnitellun tielinjauksen (Okeroisten eritasoliittymän) pohjoispuolella.

Tutkimuslinjasta etelään noin 1,8 km sijaitsee kivikautinen asuinpaikka Ristola. Tutkimushavaintojen perusteella ajoitetun asuinpaikan vanhimmat osat ajoittuvat noin 8600 eKr. – Itämeren Ancylysjärvivaiheen alkupuolelle. Laajasti tutkittu asuinpaikka sijaitsee korkeusvälillä 68 – 83 m mpy, vanhimpien osien ollessa korkeammalla. Porvoonjoen varrella tunnetaan lisäksi useita tätä nuorempia pyyntikulttuuriin ajoittuvia kohteita, joita ei voida ajoittaa rannansiirtymisen perusteella. Nostavan ja Jokimaan välissä sijainnut Luhdanjoen muinaisjärvi ei yllä tutkimuslinjalle. Varhainen Itämeri on Ancylysjärvivaiheessa ulottunut seudulla korkeimmillaan hieman alle 70 m korkeustasolle (n. 8400 eKr.) Ancylystransgression maksimivaiheessa, lyhytaikaisesti. On mahdollista, että sen jälkeen Porvoonjokilaaksossa ja myös tutkimusalueella on ollut useita pieniä järvi-altaita. Kivikautisia (varhaismesoliittisia) rantasidonnaisia muinaisjäännöksiä alueella voi siis periaatteessa sijaita Porvoonjokilaaksossa (ml. sivu-uomat) n. 70 m korkeustason alapuolisissa maastoissa vielä muitakin kuin jo tunnettu Ristolankartan paikka. Niitä on etsitty myös tämän tutkimuksen alueelta useissa aiemmissa inventoinneissa. Jokien ja purojen liepeillä voi periaatteessa sijaita myös nuorakeraamisia asuinpaikkoja. Rautakauden (maanviljelyskulttuurin) muinaisjäännösten esiintyminen alueella ei ole todennäköistä, mutta ei aivan mahdotontakaan.

Historiallisen ajan asutus ei ole ulottunut suunnitellun tien alueelle ennen 1800 lukua. 1700- ja 1800-lukujen taitteessa laaditusta ns. kuninkaan kartastosta voi todeta tielinjan ohittavan alueen vakiintuneen asutuksen: Kankaantaan kylä on linjan länsipuolella, Okeroisen ja Lahden kylät ovat linjan pohjoispuolella sekä Renkomäen kylä linjan eteläpuolella.

1840-luvun alussa laadituista pitäjänkartoista (karttojen tarkkaa valmistumisvuotta ei ole merkitty Hollolan pitäjänkarttoihin) voi puolestaan todeta, että Okeroisten asutus on laajentunut etelään, kohti Porvoonjokea. Kukonkosken kohdalla suunnitellun tielinjan lähelle sijoittuu pitäjänkartan perusteella Rälssi niminen talo sekä Rajalan ja Kujalan torpat. Rälssi paikantuu nykyisen teollisuuskiinteistön kohdalle ja torpan paikat pellolle, joka oli kiinni maastotöiden aikana. Pellolta havaittiin kuitenkin muutamia tiilen kappaleita sekä posliinin paloja. Verrattain nuorten torppien paikalla ei ollut havaittavissa rakenteiden jäännöksiä. Okeroisten eteläpuolella, suunnitellun Nostavan eritasoliittymän pohjoispuolella on pitäjänkartassa Kourusten ja Wikin torpat. Näistä jälkimmäinen sijaitsee nykyisin asutussa pihapiirissä ja ensiksi mainittu kiinni olevassa pellossa, jossa ei havaittu mitään jälkiä. Niin ikään pitäjänkartalta paikannettu Launeen mylly paikantuu Launeen-, Apila- ja Uudenmaankadun nelikaistateiden risteykseen, eikä paikalta ole mahdollista löytää jälkeäkään vanhasta myllystä.

Kuninkaan kartaston, pitäjänkarttojen ja vanhojen peruskarttojen lisäksi ennen maastotöitä tarkastettiin Lahden, Renkomäen ja Okeroisten isojakokartat yksittäistalojen, myllyjen, rajamerkkien yms. havaitsemiseksi. Mainitut isojakokartat eivät kuitenkaan ulottuneet inventoidulle linjalle.

Ennen maastotöitä Maanmittauslaitoksen laserkeilausaineistosta laadittiin aluetta kuvaava maastomalli, josta pyrittiin paikantamaan arkeologisesti mielenkiintoisia maarakenteita, pinnanmuotoja ja maastoja, jotka sitten tarkastettiin maastossa. Ainoa laserkeilausaineistosta tehty



mielenkiintoinen havainto osoittautui vanhaksi hylätyksi Lahti-Loviisa ratapohjaksi (raportin kohde 6). Maastossa kulkua ohjasi myös vanhoilta kartoilta tehdyt havainnot: kuninkaan kartastosta paikannetut vanhat tiet sekä pitäjänkartoilta paikannetut torpan paikat. Koko suunniteltu linjaus käytiin läpi varsin kattavasti, tarkastamatta jäi osa ummessa olevista pelloista, rakennetut alueet sekä erityisen kosteamaaperäiset ja lohkaraiset alueet. Suunniteltu tielinjaus oli osin merkattu maaston oranssipäisin puupaaluin, mikä osaltaan auttoi maastotyön tehokasta kohdentamista

## Tulos

Tutkimusalueelta ei tunnettu entuudestaan kiinteitä muinaisjäännoiksiä. Maastotöiden aikana havaittiin kuusi kohdetta, jotka ovat kiinteitä muinaisjäännoiksiä. Raportin kohteet 1 ja 2, Hirvikallio 1 ja Hirvikallio 2, ovat vanhoja, kylien välisiä rajamerkkejä. Viisarikivelliset rajamerkit sijaitsevat Hollolan Jarvalan ja Aikkalan kylien rajalla, jotka puolestaan kuuluvat suurempaan Kankaantaan kylään. Ensimmäiset maininnat Jarvalasta on 1400-luvun puolivälistä. Kohde 3 Koivusillanjoki on elinkeinohistoriallinen kohde, hiilihauta.

Raportin kohteet 4 Okeroinen-Renkomäki tie ja 5 Lahti-Renkomäki tie yhdistyvät Renkomäessä jatkuen siitä edelleen Loviisaan saakka liittäen Salpausselkien suuntaisen Ylisen Viipurintien ja rannikon Suuren rantatien eli Kuninkaantien toisiinsa. Kuninkaan kartaston avulla paikannetut tiet noudattavat pääsääntöisesti nykyisinkin olemassa olevia teitä. Tämän raportin kohderajaus-ten kohdalla teiden *linjaus* on edelleen hahmotettavissa, eikä kyseisillä kohdin myöhemmät tienparannus hankkeet ole muuttaneet vanhoja tielinjauksia. 1960-peruskartoilta voi todeta, että vanhat tielinjaukset ovat olleet tuolloin käytössä. Onkin todennäköistä, että kyseisillä kohteilla ei ole säilynyt vanhoja tierakenteita. Kohteiden muinaisjäännoisstatus koskee teiden linjausta Museoviraston julkaiseman *Historiallisen ajan kiinteät muinaisjäännökset* – oppaan mukaisesti.

Lahti-Loviisa rata (6) on vuonna 1900 rakennettu kapearaiteinen junarata, joka jäi pois käytöstä vuonna 1960. Käytöstä pois jäänyttä osuutta on noin 9 km:n pituinen osuus, josta kiinteäksi muinaisjäännoikseksi esitetään noin 110 metrin pituista osuutta. Muilta osin vanha rata on kunnorotana ja kevyenliikenteen väylänä – tätä osuutta pidetään ”muuna kulttuuriperintökohteena”. Vanhan ratapohjan ja teiden muinaisjäännoismäärityksessä on käytetty Museoviraston ohjeistusta. (ns. [Hiki-opas](#), Niukkanen 200, s. 97 ja 101 ja 116).

5.1.2016

Teemu Tiainen  
Hannu Poutiainen

## Lähteet

- Alanen, Timo ja Kepsu, Saulo 1989: Kuninkaan kartasto Suomesta 1776–1805. SKS.
- Lahelma, Antti (toim.) 2002: Porvoonjoen yläjuoksun esihistoriallisia ja kulttuurihistoriallisia kohteita. Lahden kaupunginmuseo 2002.
- Niukkanen, Marianna 2009: Historiallisen ajan kiinteät muinaisjäännökset - tunnistaminen ja suojelu. Museovirasto RHO 2009.
- Takala, Hannu 2004: Lahden Ristola ja Etelä-Suomen varhaisin jääkauden jälkeinen asuttaminen. Jyväskylä Gummerus Kirjapaino Oy 2004.
- Vanhat peruskartat 2133 12 Sairakkala ja 3111 03 Lahti vuosilta 1949, 1963, 1964, 1978 ja 1979. Maanmittaushallitus.
- Hollolan pitäjänkartat 2133 12 Hollola ja 3111 03 Hollola 1800-luvun puoliväli. Maanmittaushallituksen historiallinen kartta-arkisto. Kansallisarkisto.
- Senaatinkartta XIV 33 Hollola. v.1875. Maanmittaushallituksen historiallinen kartta-arkisto. Kansallisarkisto.

## Muinaisjäännökset

### 1 HOLLOLA HIRVIKALLIO 1

Mjtunnus: uusi kohde  
 Laji: kiinteä muinaisjäännös  
 Ajoitus: historiallinen  
 Tyyppi: raja: rajapyykki

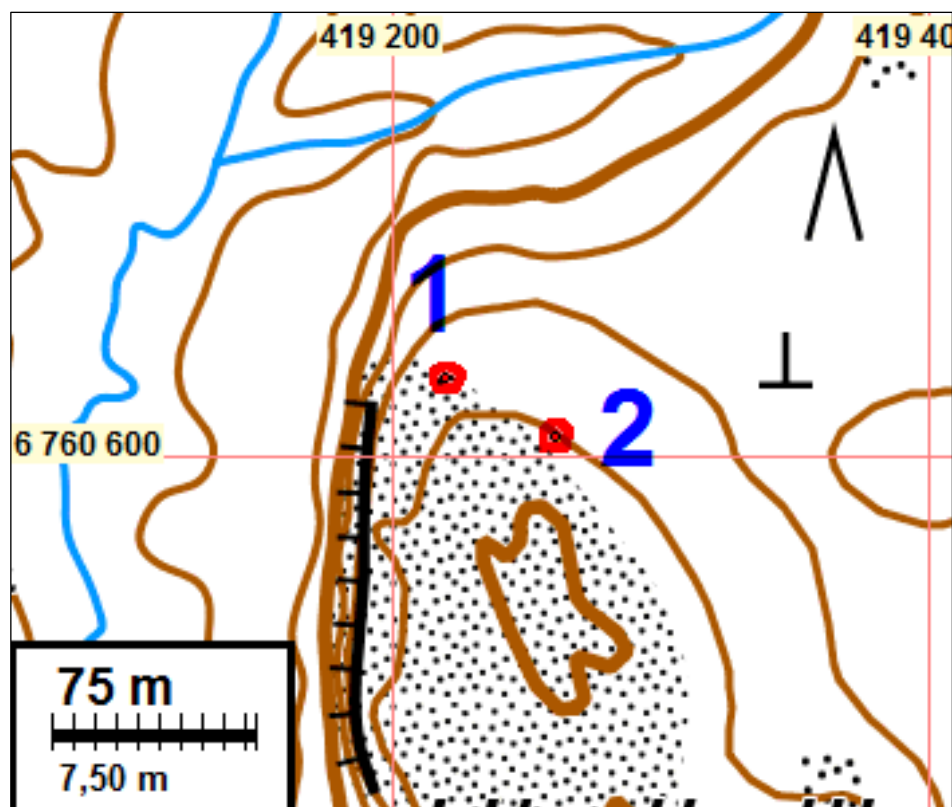
Koordin: N: 6760 629 E: 419 220 Z: 132,5 ±2,5 m  
 P: 6763 466 I: 3419 357

Sijainti: Kohde sijaitsee noin 9,8 km Hollolan vanhalta kirkolta eteläkaakkoon.

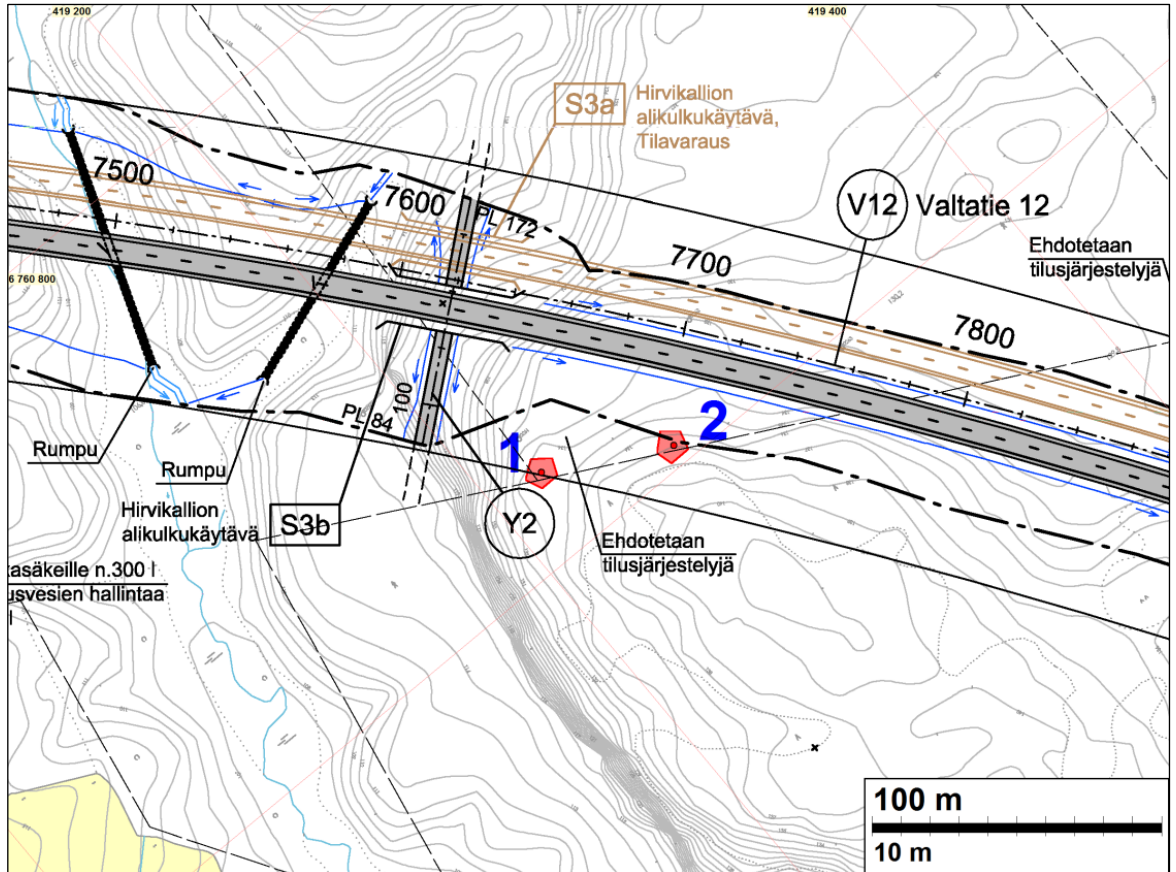
Huomiot: Poutiainen & Tiainen 2015: Hirvikallion pohjoisosassa sijaitsee kaksi rajamerkkiä. Längisempi, Hirvikallio 1, on lähellä kallion pohjoisreunaa. Kyseessä on nelikulmainen kalliopohjalle kasattu kivilatomus, jonka halkaisija on 1,5 m. Sen keskellä on yksi pystykivi. Rajamerkin kokonaiskorkeus on 1,2 m. Kivilatomus on sammaloitunut ja pystykiveä peittää jäkälä. Ympäristö on kallioista mäntypuuvaltaista metsää. Toinen rajamerkki, Hirvikallio 2, sijaitsee satakunta metriä kaakkoon.

Inventoinnissa havaitut rajamerkit (kohteet Hirvikallio 1 ja 2) sijaitsevat Hollolan Jarvalan ja Aikkalan kylien rajalla. Molemmat kylät kuuluvat Hollolan Kankaantaan kylään. Ensimmäinen maininta Jarvalan kylästä on vuodelta 1458. Kankaantaan alueelta tunnetaan lisäksi rautakauteen ajoittuvia muinaisjäännöksiä. Vuonna 1751 Kankaantaan kylässä on ollut 40 taloa.

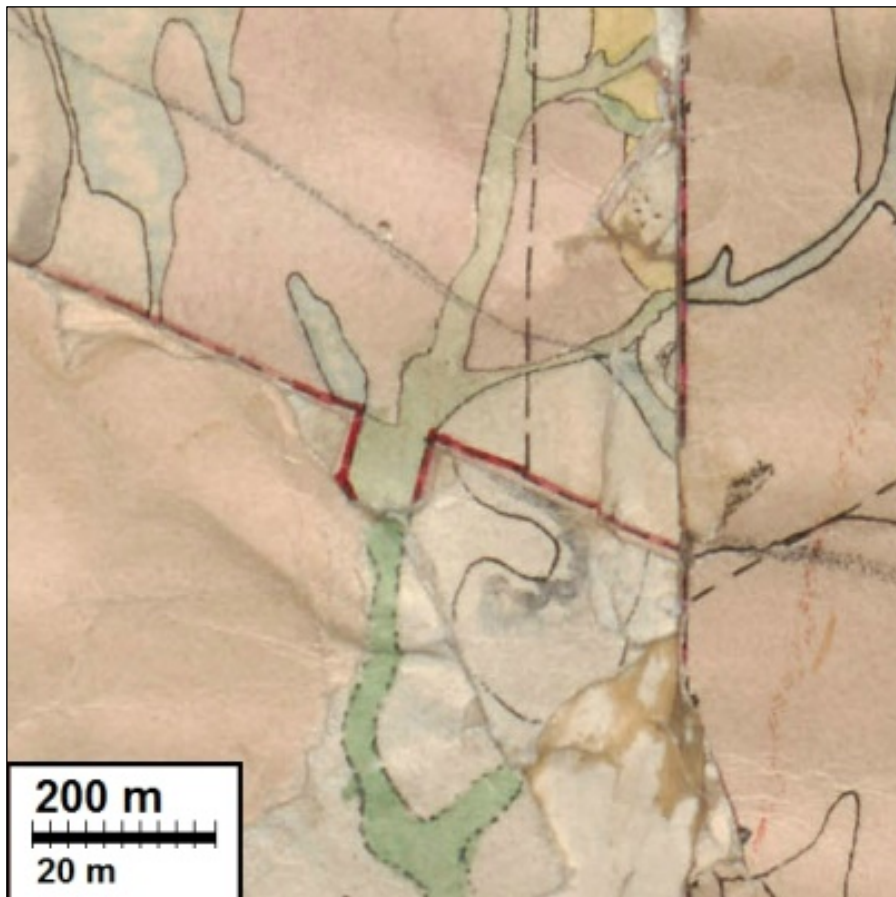
Kyseiset rajamerkit sijaitsevat edelleen olemassa olevalla kiinteistörajalla. Raja näkyy myös vuoden 1963 peruskartalla ja 1800-luvun puolivälissä laaditulla pitäjänkartalla.



Kohteet 1 ja 2 on rajattu punaisella viivalla.



Kohteet 1 ja 2 on rajattu punaisella viivalla.  
Pohjakartta tilaajalta. Kartta ei ole etelä-pohjoinen suuntaisesti.



Ote 1800-luvun puolenvälin pitäjänkartasta.  
Jarvalan ja Aikkalan kyläraja on samassa kohtaa kuin nykypäivänä.



Ote vuoden 1963 peruskartasta.  
Kohteet 1 ja 2 merkattu punaisilla pisteillä, suunniteltu tielinja vihreällä viivalla.



Rajapyykki tielinjan V12 tuntumassa, S3b eteläpuolella, Hirvikallion luoteisreunalla.

## 2 HOLLOLA HIRVIKALLIO 2

Mjtunnus: uusi kohde  
 Laji: kiinteä muinaisjäännös  
 Ajoitus: historiallinen  
 Tyyppi: raja: rajapyykki

Koordin: N: 6760 607 E: 419 261 Z: 135 ±2,5 m  
 P: 6763 444 I: 3419 398

Sijainti: Kohde sijaitsee noin 9,8 km eteläkaakkoon Hollolan vanhalta kirkolta.

Huomiot: Poutiainen & Tiainen 2015: Rajamerkki sijaitsee loivasti viettävässä kalliorinteessä, sen tyvessä. Kyseessä on lähinnä nelikulmainen kivilatomus, jonka halkaisija on noin 1,5 m. Sen keskellä on yksi pystykivi. Rajamerkin kokonaiskorkeus on noin 0,8 m. Kivilatomus on kasattu muutamasta suhteellisen kookkaasta kivistä. Latomus on sammaloitunut ja pystykiveä peittää jäkälä. Ympäristö on osin kallioista ja osin moreenipohjaista havupuuvältaista metsää. Toinen rajamerkki, Hirvikallio 1, sijaitsee noin 100 metriä luoteeseen.

Inventoinnissa havaitut rajamerkit (kohteet Hirvikallio 1 ja 2) sijaitsevat Hollolan Jarvalan ja Aikkalan kylien rajalla. Molemmat kylät kuuluvat Hollolan Kankaantaan kylään. Ensimmäinen maininta Jarvalan kylästä on vuodelta 1458. Kankaantaan alueelta tunnetaan lisäksi rautakauteen ajoittuvia muinaisjäännöksiä. Vuonna 1751 Kankaantaan kylässä on ollut 40 taloa.

Kyseiset rajamerkit sijaitsevat edelleen olemassa olevalla kiinteistörajalla. Raja näkyy myös vuoden 1963 peruskartalla ja 1800-luvun puolivälissä laaditulla pitäjänkartalla.

Kartat sivulla 11.



Rajapyykki linjan V12 tuntumassa Hirvikallion pohjoislaidalla.

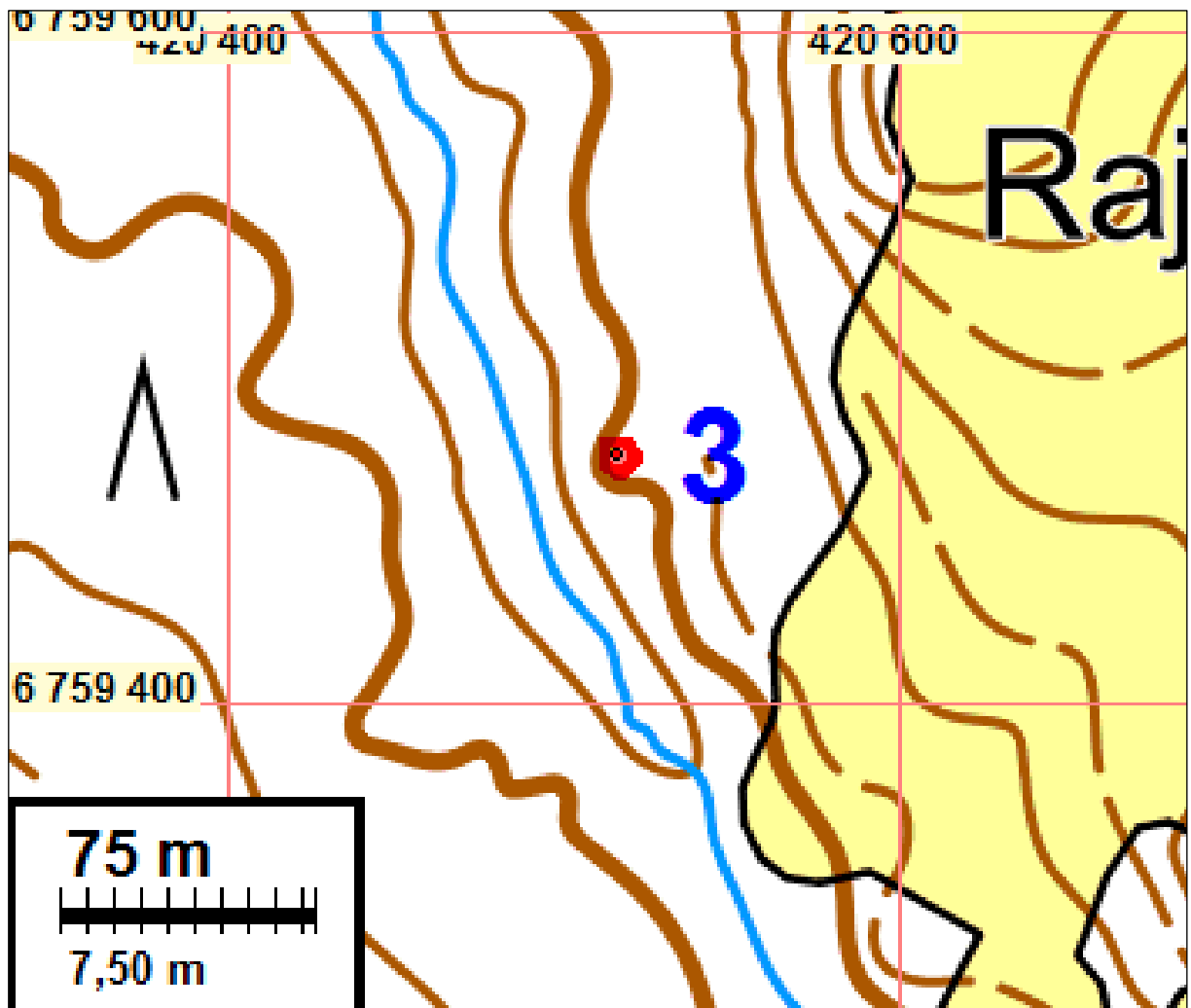
### 3 HOLLOLA KOIVUSILLANJOKI

Mjtunnus: uusi kohde  
 Laji: kiinteä muinaisjäännös  
 Ajoitus: historiallinen  
 Tyyppi: valmistus: hiilihauta

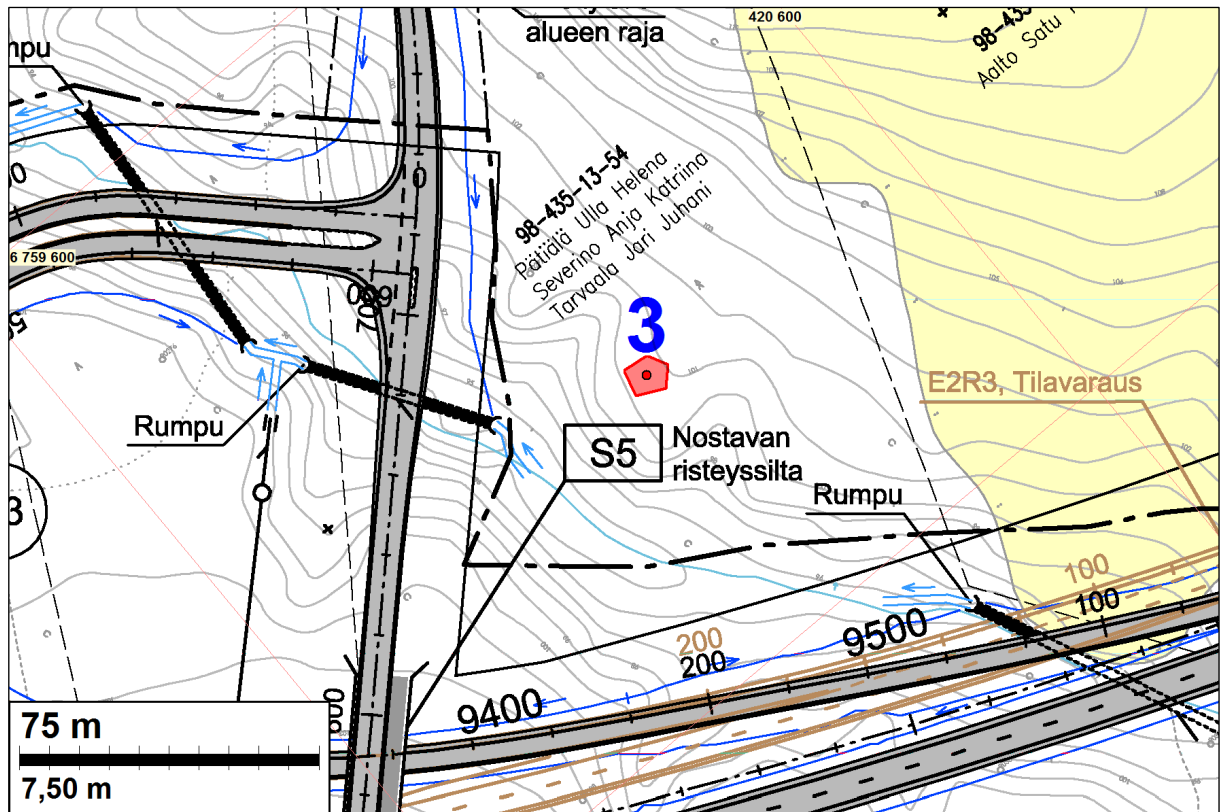
Koordin: N: 6759 474 E: 420 516 Z: 102 ±2,5 m  
 P: 6762 311 I: 3420 654

Sijainti: Kohde sijaitsee noin 11,3 km kaakkoon Hollolan vanhalta kirkolta.

Huomiot: Poutiainen & Tiainen 2015: Koivusillanjoen sivupuron varrella, Rajalan tilan länsipuolella sijaitsee yksi hiilihauta. Paikalla on pieni länteen pistävä niemeke noin 30 metrin etäisyydellä purosta, ja hiilihauta on tällä niemekkeellä. Maaperä on hiekkamoreenia ja ympäristö sammalpeitteistä kuusimetsää. Muodoltaan pyöreähkö hiilihauta on halkaisijaltaan noin 2 m ja syvyydeltään 0,5 m. Kairanäytteessä oli selvä 5 cm paksu hiilikerros 30–35 cm syvyydessä, sen yläpuolella nokea ja humusta sekä vaaleanruskeaa moreenia, jonka yläpuolella humuksen sekainen moreeni. Ylinnä on turve ja sammal. Hiilihaudassa ei todettu huuhtoutumiskerrosta.



Kohde on rajattu punaisella viivalla.



Kohde on rajattu punaisella viivalla. Pohjakartta tilaajalta. Kartta ei ole etelä-pohjoinen suuntaisesti.



Hiilihauta Nostavan etl:n Y20/R3 ja R4 kaakkoispuolella. Kuva länteen.

#### **4 LAHTI OKEROINEN-RENKOMÄKI TIE**

Mjtunnus: uusi kohde  
 Laji: kiinteä muinaisjäännös  
 Ajoitus: historiallinen  
 Tyyppi: kulku: tielinjaus

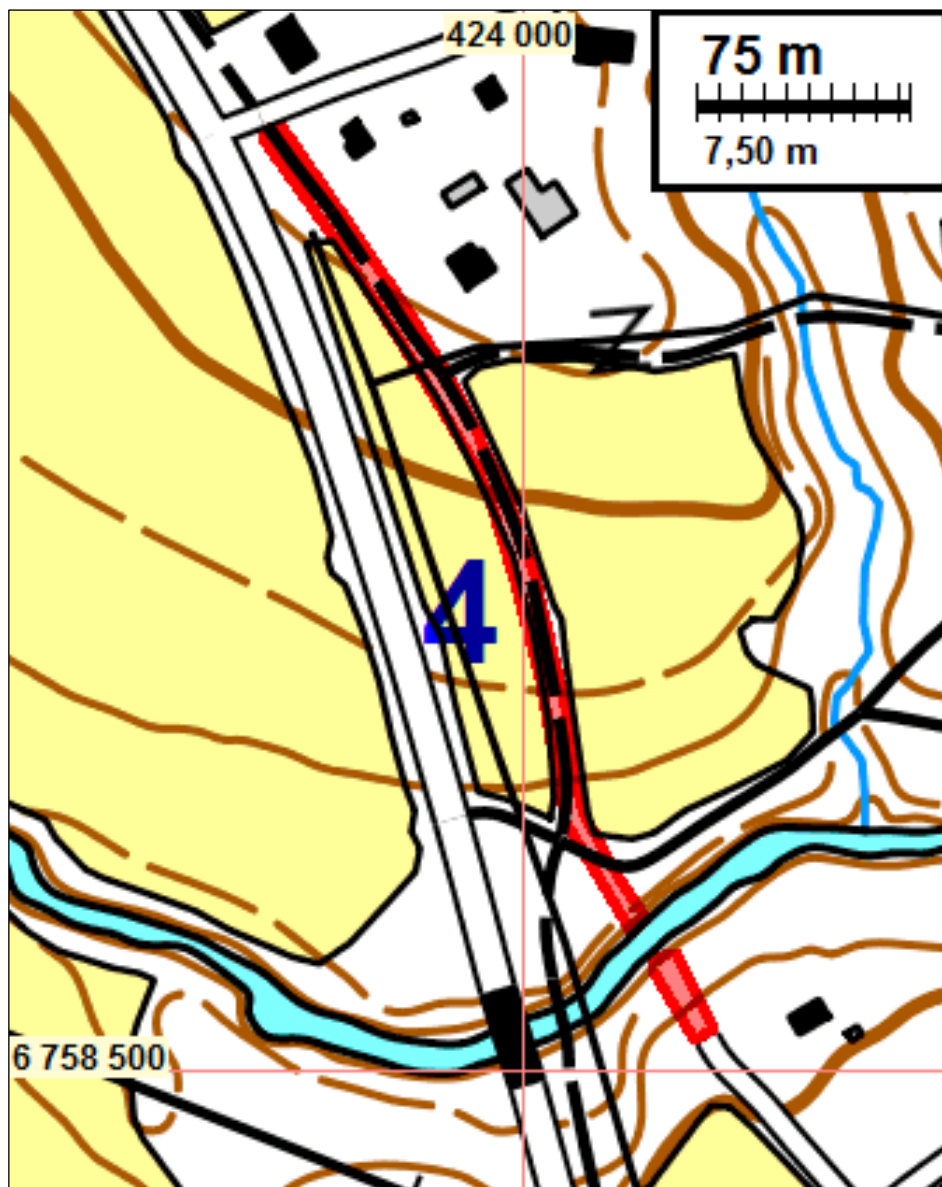
Koordin: N: 6758 571 E: 424 027 Z: 75 ±10 m  
 P: 6761 408 I: 3424 166

Sijainti: Kohde sijaitsee noin 4,5 km Lahden torilta lounaaseen.

Huomiot: Poutiainen & Tiainen 2015: Kukonkoskella vanha tie on ylittänyt Porvoonjoen nykyisen tien itäpuolelta. Vanhan tien linjaus on paikannettu vanhoilta kartoilta (kuninkaan kartasto 1700–1800-lukujen taite, pitäjänkartta 1840-luku, peruskartta v. 1963). Vanha tie on yhdistänyt Hollolan Kankaantaan ja Okeroisten kylät silloiseen Orimattilan Renkomäen kylään. Renkomäestä tie on edelleen jatkunut Loviisaan saakka, joten tie on yhdistänyt Ylisen Viipurintien Suureen Rantatiehen eli Kuninkaan tiehen.

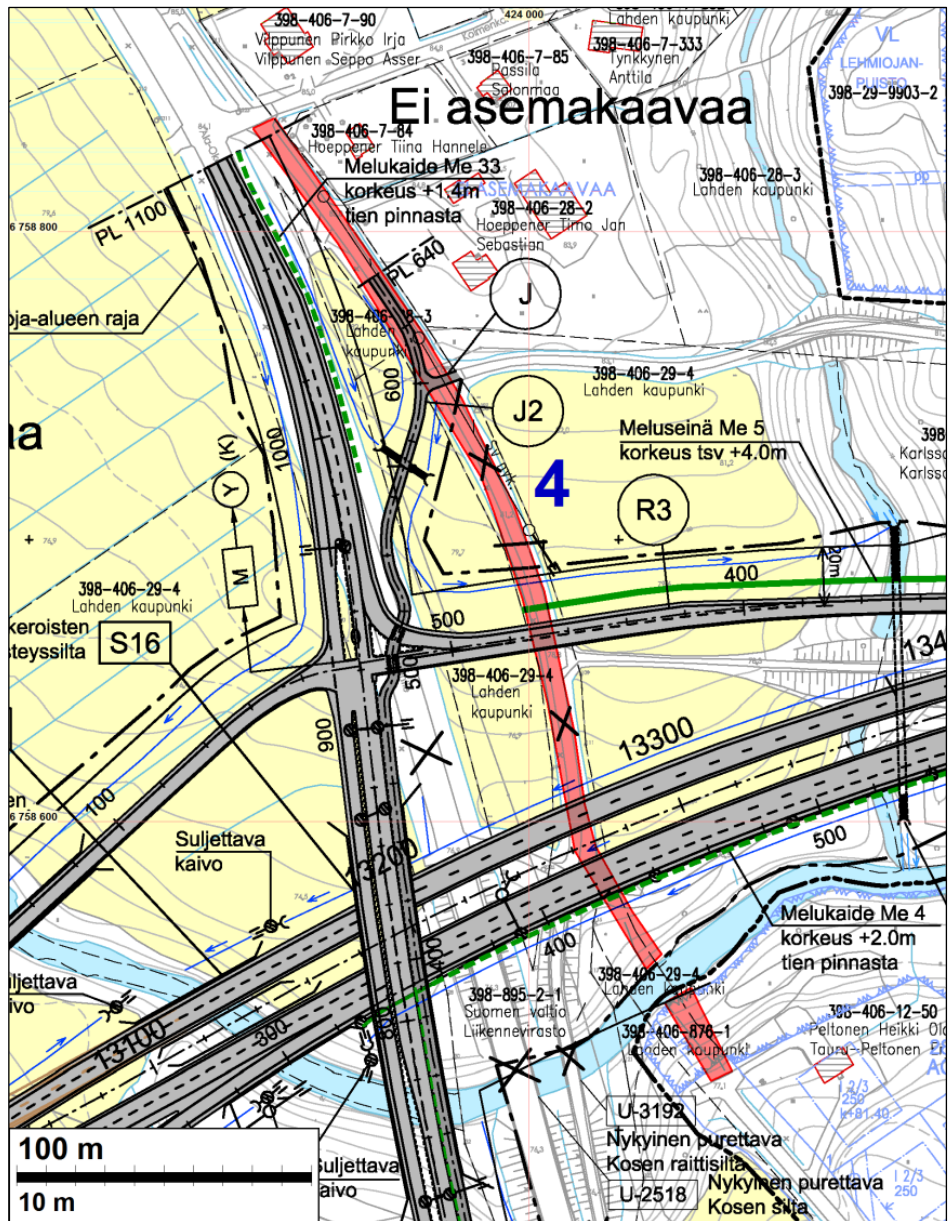
Porvoonjoen kaakkoispuolella vanha tienlinjaus noudattaa Kyläkunnantien linjausta. Tien käytöstä poisjäänyt osuus on noin 35 metrin mittainen alue välillä Kyläkunnantie ja Porvoonjoki. Joen luoteis-pohjoispuolella vanhan tien linjaus noudattaa Ala-Okeroisientien itäpuolella kulkevaa kevyenliikenteen väylää. Vanhan tien linjaus on hahmotettavissa joen pohjoispuolella välillä Porvoonjoki-Kolmenkorttelinkatu noin 300 metrin matkalta. Kolmenkorttelinkadun pohjoispuoleista vanhan tien linjausta ei tarkastettu tässä inventoinnissa.

Porvoonjoen molempia rantoja tarkastettiin vanhan tien linjauksen kohdalta - paikalla ei havaittu vanhan tien tai sillan jäännöksiä. On epätodennäköistä, että vanhan tielinjan rakenteita tai vanhimpia kerroksia on alueella säilynyt, mutta vanha tien linjaus on edelleen hahmotettavissa välillä Kyläkunnantien - Kolmenkorttelinkatu.



Kohteen 4 muinaisjäännösrajaus on punaisella rasterilla.





Kohteen 4 muinaisjäännösrajaus on punaisella rasterilla. Pohjakarttana tilaajan suunnitelmakartta..



Okeroinen-Renkomäki tie. Okeroisten eritasoliittymän pohjoispuoli. Kevyenliikenteen väylä noudattaa vanhaa tielinjaa. Etelään.



Okeroinen-Renkomäki tie. Kevyenliikenteen väylä noudattaa vanhaa tielinjaa. Pohjoiseen.

## **5 LAHTI LAHTI-RENKOMÄKI TIE**

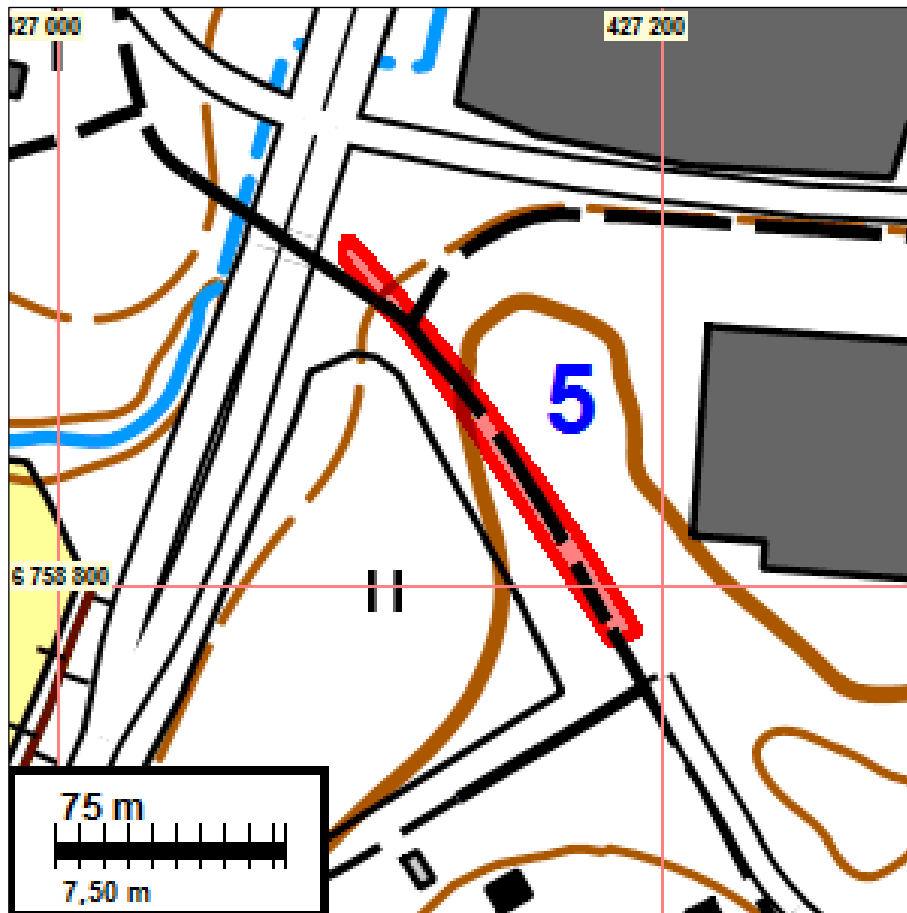
Mjtunnus: uusi kohde  
 Laji: kiinteä muinaisjäännös  
 Ajoitus: historiallinen  
 Tyyppi: kulku: tielinjaus

Koordin: N: 6758 852 E: 427 144 Z: 80 ±5 m  
 P: 6761 689 I: 3427 285

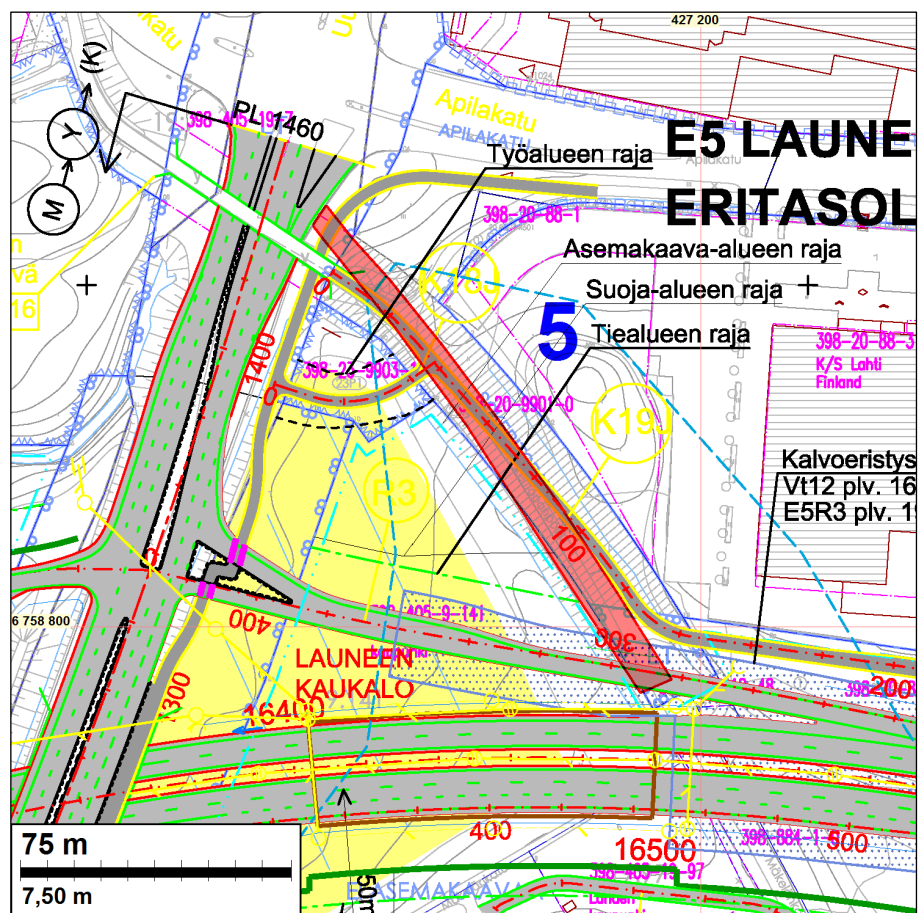
Sijainti: Kohde sijaitsee noin 2,8 km Lahden torilta etelään.

Huomiot: Poutiainen & Tiainen 2015: Lahden ja Renkomäen kylät yhdistänyt vanha tie on paikannettu vanhoilta kartoilta (kuninkaan kartasto 1700–1800-lukujen taite, pitäjänkarta 1850-luku, peruskartta v. 1963). Renkomäen kohdalla tie on yhdistynyt Okeroisista tulevaan tiehen ja jatkunut siitä edelleen Loviisaan. Pohjois-etelä suuntainen tie on yhdistänyt Hollolan ja Lahden seudulla kulkeneen Ylisen Viipurintien rannikon suuntaisesti kulkeneeseen Suureen Rantatiehen eli Kuninkaan tiehen.

Vanha tie on kulkenut inventoidulla alueella ja sen liepeillä nykyisten (alkaen pohjoisesta) Launeenkadun, Sokeritopapolun, Mäkelänskadun ja Ajokadun kohdalla. Tien vanhoista kerrostumista on tuskin jäljellä mitään, koska edelleen käytössä olevien teiden parannus- ja uudelleen rakentamistyöt ovat olleet varsin massiivisia. Helposti ymmärrettävänä vanhan tien linjaus on säilynyt Sokeritopapolun kohdalla, noin 160 metrin matkalla. Kyseinen osuus päättyy kaakossa Mäkelänskadun lounaspäähän ja lounaassa Uudenmaankadun ylittävään kevyenliikenteen siltaan.



Kohteen 5 muinaisjäännösraja on punaisella rasterilla.



Kohteen 5 muinaisjäännösraja punaisella rasterilla. Pohjakarttana tilaajan suunnitelmakartta.



Vanha tielinja on käytössä pyörätienä, jonka vasemmalla puolella hahmottuu vanhan tien käytöstä pois jäänyt osuus. Kaakkoon.



Vanha tielinja on käytössä pyörätienä, jonka vasemmalla puolella hahmottuu vanhan tien käytöstä pois jäänyt osuus. Luoteeseen.

## **6 LAHTI LAHTI-LOVIISA RATA**

Mjtunnus: uusi kohde  
Laji: kiinteä muinaisjäännös  
Ajoitus: historiallinen  
Tyyppi: kulku: ratapohja

Koordin: N: 6758 188 E: 429 103 Z: 80 ±10 m  
P: 6761 024 I: 3429 244

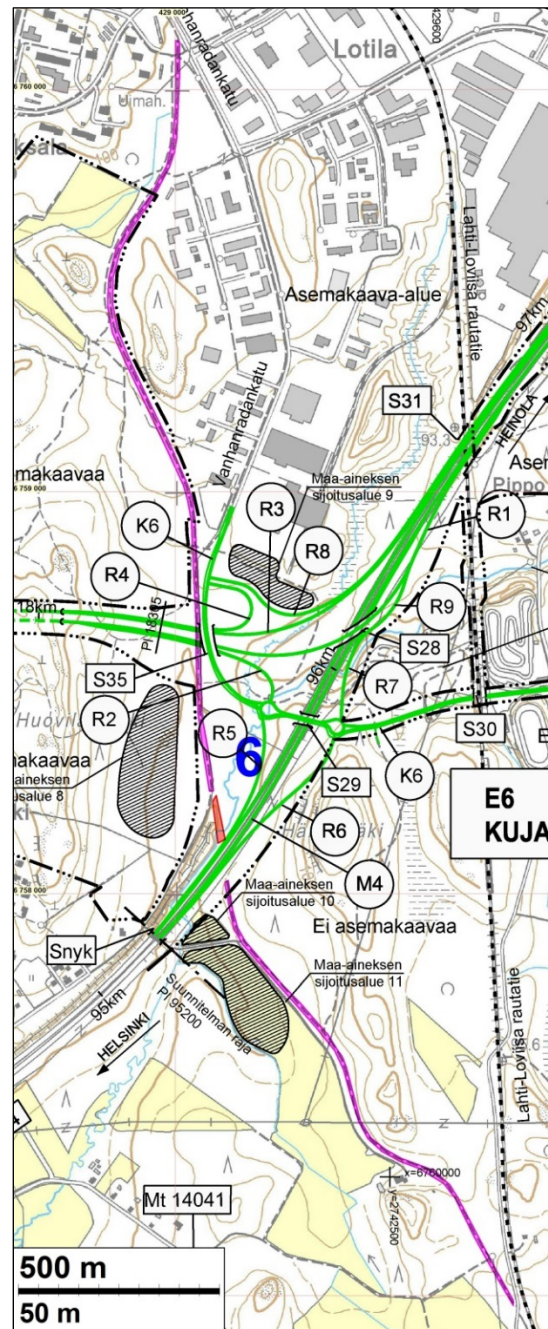
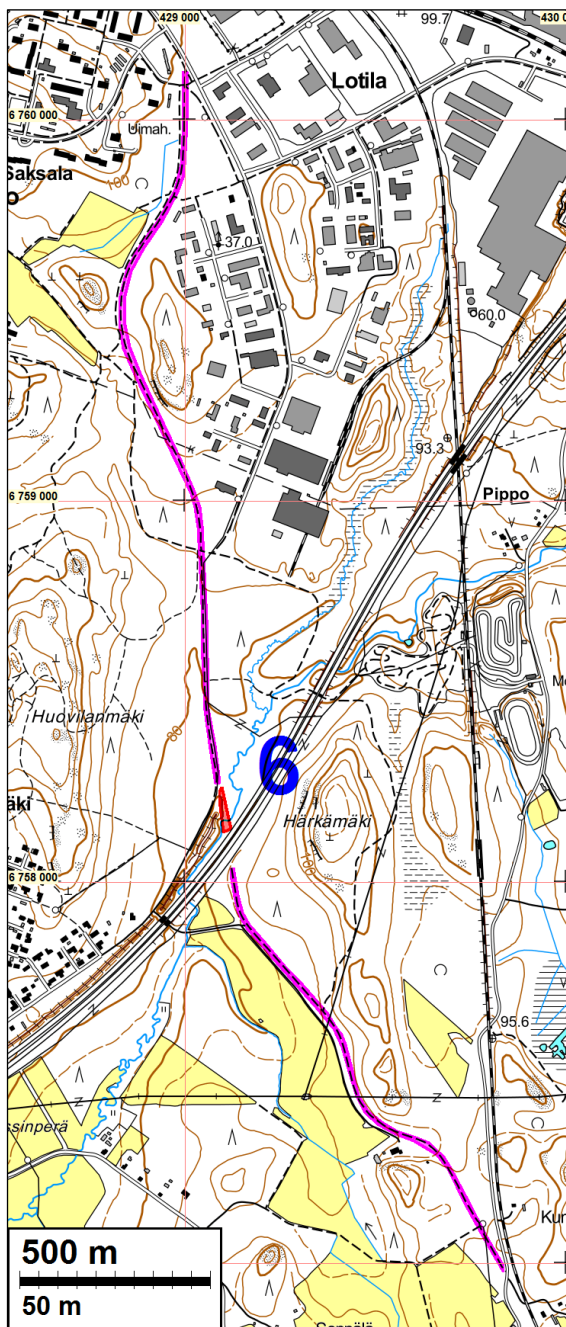
Sijainti: Kohde sijaitsee noin 4 km Lahden torilta kaakkoon.

Huomiot: Poutiainen & Tiainen 2015:  
Inventointialueen itäpäässä sijaitsee Lahti-Loviisa junaradan käytöstä poisjäänyt ja purettu osuus.

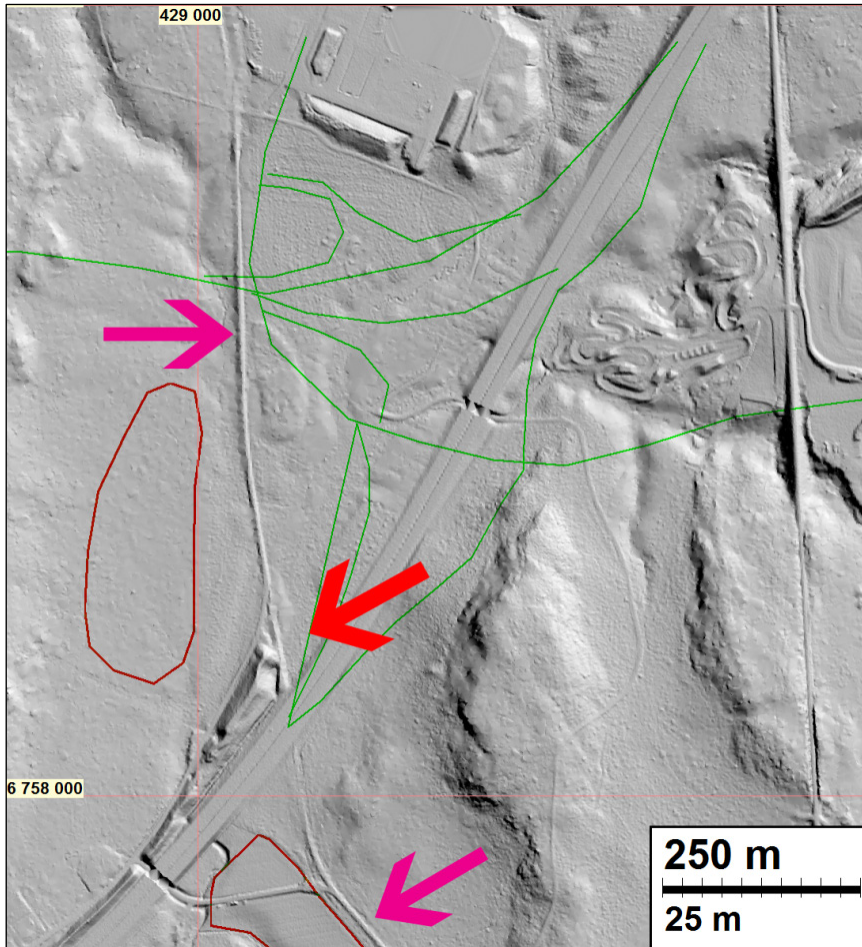
Loviisa (Valkon satama) - Lahti (Vesijärven Niemi) välistä rautatietä on alettu suunnittelemaan vuonna 1871. Kapearaiteinen (raideleveys 750 mm) rautatie valmistui vuonna 1900. Aiemmin yksityisomistuksessa ollut rautatie siirtyi valtion omistukseen vuonna 1956. Rata muutettiin vuonna 1960 standardilevyiseksi (1524 mm), jolloin myös sen pohjoispään linjausta muutettiin noin 9 km:n matkalta. Nykyinen rata kulkee purettuun radan itäpuolella ja uusi rata ja vanha ratapohja yhtyvät Ämmälän koillispuolella Peltomäen tasalla.

Käytöstä poisjäänyt ja purettu rataosuus on suurimmaksi osaksi käytössä ulkoilureittinä. Näillä osin vanhaa ratapohjaa on tasattu ja katettu vahvalla sora- ja hiekkakerroksella. Heinola-Helsinki (E75) moottoritien rakentaminen on tuhonnut täysin vanhan ratapohjan noin 80 m matkalta. Ulkoilureittinä olevaa vanhaa ratapohjaa esitetään muuksi kulttuuriperintökohteeksi.

Moottoritien länsipuolella on säilynyt noin 110 m pituinen osuus täysin hylättyä ratapohjaa. Kiskottoman ja ratapölkkyttömän ratatörmän leveys on noin 10 metriä ja se on korkeimmillaan noin kaksi metriä ympäröivää maanpintaa korkeammalla. Noin 35 metriä moottoritien reunasta länteen hylätty rataosuus ylittää puron, jonka ylittämistä varten paikalle on rakennettu silta suurista harkkokivistä. Tätä noin 110 metrin mittaista hylättyä radan pohjan osuutta esitetään kiinteäksi muinaisjäännöksi.



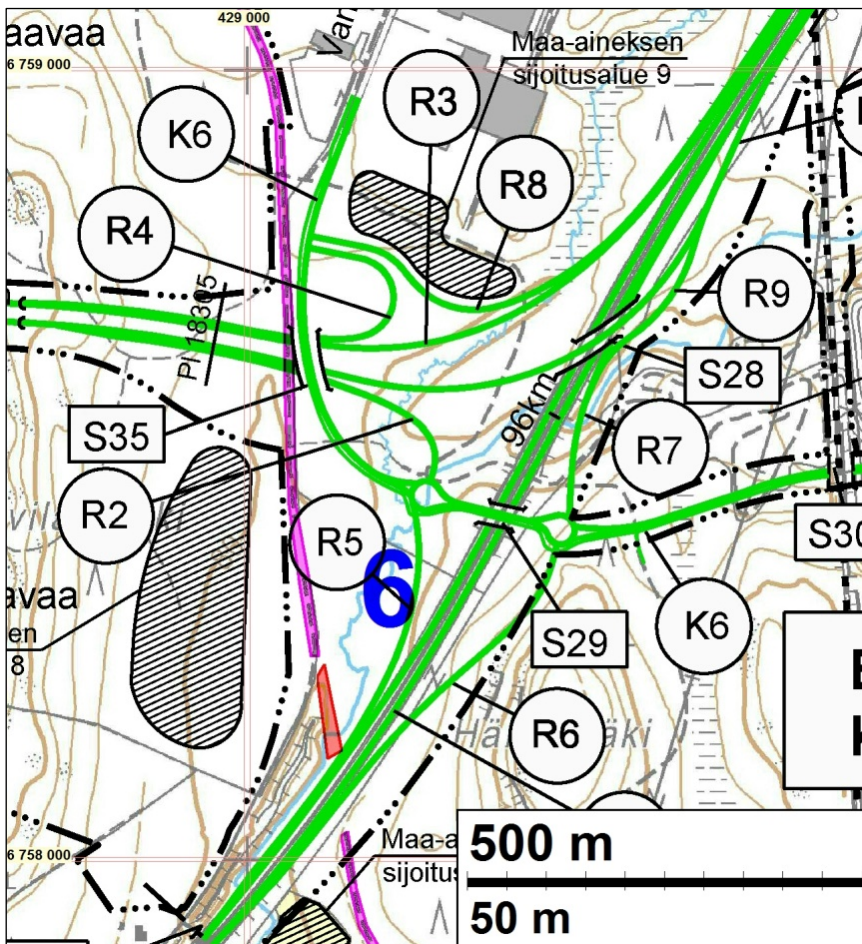
Vasen: Vaalean punainen viiva on vanha ratalinja josta punaisella viivalla sen osuus joka on kiinteä muinaisjäännös. Muu osa vanhasta ratapohjasta on linjaukseltaan suojeltu mutta ei pohjaltaan (kuten kiinteä muinaisjäännös –osuus). Oikealla: sama tien suunnitelmakartalla.



Laserkeilausaineistosta tehty pintamallinnus. Vanha, pengerretty ratapohja erottuu siinä hyvin vasemmalla

Punainen nuoli osoittaa vanhan ratapohjan osuutta joka katsottiin kiinteäksi muinaisjännökseksi, vaalean punaiset nuolet osuutta joka ei ole kiinteää muinaisjännös vaan ns. "muu kulttuuriperintökohde".

Vihreällä piirretty päälle suunnitellut uudet tielinjat sekä punaisella läjitysalueet.



Sama kuin yllä tilaajan suunnitelmakartalla



Kujalan etl länsipuoli. Vanha käytöstä pois jäänyt ratapohja. Moottoritie n 15 m kuvaajan selän takana. Luoteeseen.



Kujala etl länsipuoli. Vanhan ratapohjan harkkokivinen silta. Itäkoilliseen.



Kujala etl länsipuoli. Vanha ratapohja on käytössä kuntoilureittinä. Vasemmalla näkyvä kapea polku on kokonaan käytöstä pois jäänyt ratapohjan osuus, sen päässä siintää moottoritie. Kaakkoon.



Kujala etl:n länsipuoli. Suunniteltu tielinja ylittää vanhan ratapohjan tällä paikkaa. Koilliseen.

### Kuvia



Kivistä ja tiheäkasvuista metsämaastoa Soramäen etl:n kaakkoispuolella.



Kosteapohjaista metsämaastoa puronotkossa tielinjalla V12, S3b ja Hirvikallion luoteispuolella.





Kujalan eritasoliittymän kaakkoisosaa. Luoteeseen.



Kujalan etl:n itäosaa. Itään.



Liipolan tunnelin itäpää. Länteen.



Launeen mylly on sijainnut karkean paikantamisen mukaan risteysaluetta ylittävän valkean pakettiauton kohdalla. Koilliseen.



Arkeologi Teemu Tiainen inventoimassa Rajalan ja Kujalan torppien aluetta pellolla Okeroisten etl:n R1 ja R2 kohdalla. Kuva luoteeseen.



Kivistä ja lohkareista ja viettävää metsämaastoa Nostavan etl:n kaakkoispuolella linjalla Y10.



Okeroisten etl. Porvoonjoen ylittävän linjauksen sijaa. Luoteeseen.



Suunniteltua tielinjaa Pajaniemessä, Porvoonjoen itäpuolella. Länteen.



Suunniteltua tielinjaa Ali-Äijälässä. Kaakkoon.

### Liite: tarkastetut alueet.

Sinisellä merkityillä alueilla on kuljettu ja maastoa tarkasteltu tarkemmin. Käytännössä silmänvarainen tarkastelu ja maaston arviointi saattoi ulottua monin paikoin värjättyä aluetta huomattavasti kauemmaksi ja laajemmalle alalle.

