

Nurmes

Ylikylän ja Lautiaisen rantaosayleiskaava-alueen muinaisjäännösinventointi 2015



Ville Laakso
Hannu Poutiainen



Tilaja: Nurmeksens kaupunki

Sisältö

Perustiedot	2
Yleiskartta	4
Tutkimus	5
Tutkimusalueen ympäristö	6
Asutushistoria	7
Tulos	8
Lähteet	8
Muinaisjäännökset	9
1 NURMES SULKUJÄRVEN URHEILUKENTTÄ.....	9
2 NURMES VIITANIEMI 2	10
3 NURMES PEKKALA.....	12
4 NURMES YLIKYLÄ MÄKELÄ	13
5 NURMES ROUKKAJANKOSKEN MYLLY	16
6 NURMES KÄPÄLYSKOSKEN MYLLY	20
7 NURMES TALVINIEMI	22
Löytöpaikat	25
8 NURMES PENTIKKÄLÄ	25
9 NURMES PENTIKKÄLÄ	26
10 NURMES SORJOLA	27
11 NURMES KÄPÄLYS.....	29
12 NURMES ROUKKAJA.....	30
Muu kohde	31
13 NURMES MATARANIEMI	31

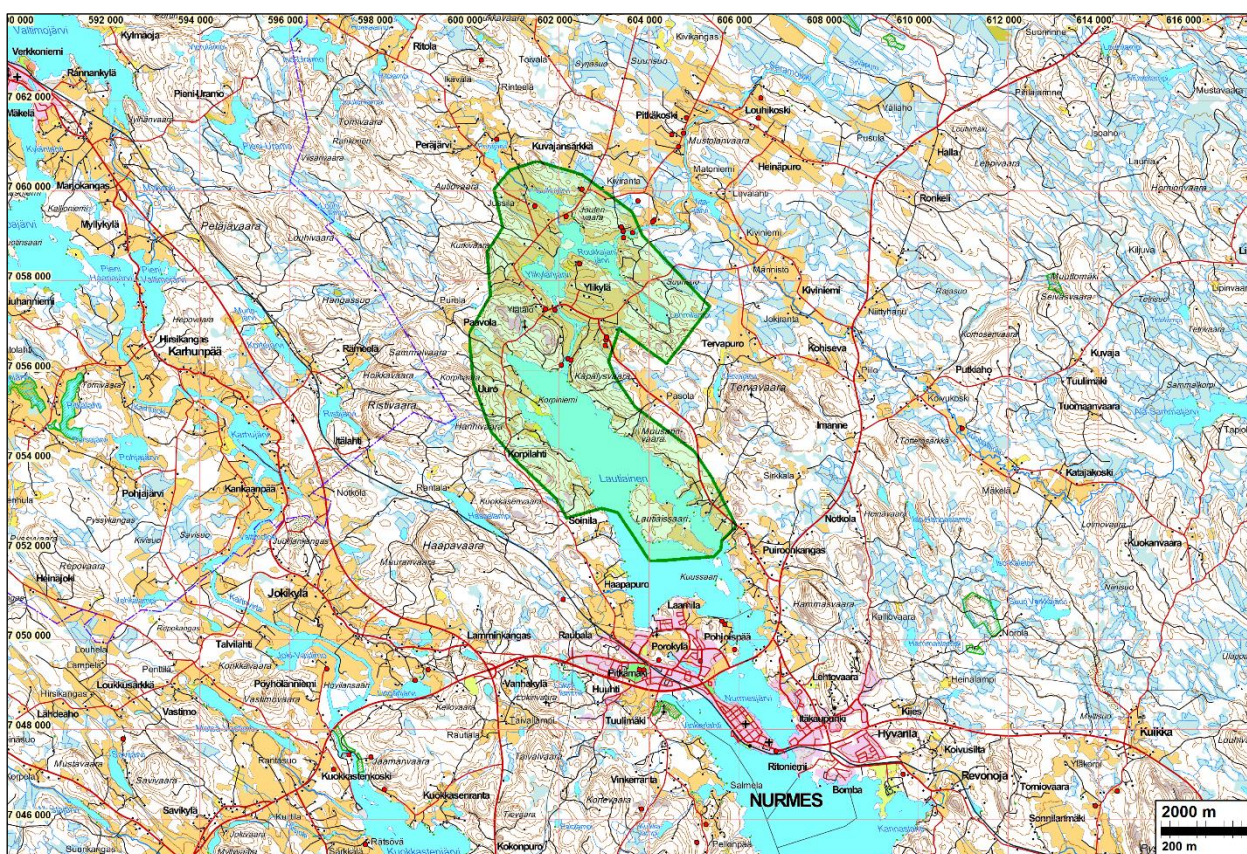
Kansikuva: Ylikylän kulttuurimaisemaa Kämpälysvaaran suunnalta kuvattuna.

Perustiedot

- Alue:** Nurmese. Ylikylän ja Lautiaisen rantaosayleiskaava-alue, Nurmeksen keskustan pohjoispuolella.
- Tarkoitus:** Selvittää sijaitseeko rantaosayleiskaava-alueella kiinteitä muinaisjäännöksiä tai muita maankäyttöön vaikuttavia kulttuurihistoriallisia jäänteitä
- Maastotyöt:** 11–16.8.2015.
- Kustantaja:** Nurmeksen kaupunki.
- Aiemmat tutkimukset:** H. R. Damsten 1888 inventointi, M. Lönnberg 1972 inventointi, E. Ahtela 1987 inventointi, P. Halinen & M. Lavento inventointi 1998, O. Forsberg inventointi 2006.
- Tekijät:** Mikroliitti Oy; Ville Laakso ja Hannu Poutiainen.
- Tulokset:** Alueelta tunnettiin entuudestaan kaksi kiinteää muinaisjäännöstä kivi-kautiset asuinpaikat *Sulkujärven urheilukenttä* (rap. kohde [1](#)) ja *Pekkala* ([3](#)). Vuoden 2015 muinaisjäännösinventoinnissa dokumentoitiin yksi aiemmin rekisteröimätön kivi-kautinen asuinpaikka *Ylikylä Mäkelä* ([4](#)), kaksi historiallisen ajan myllynpaikkaa *Roukkajankosken mylly* ([5](#)) ja *Kämpälyskosken mylly* ([6](#)), yksi historiallisen ajan asuinpaikka *Talviniemi* ([7](#)) sekä yksi puolustusvarustuskohde *Mataraniemi* ([13](#)) (viimeksi mainittu ei ole kiinteä muinaisjäännös).

Lisäksi tarkastettiin 5 irtolöytöpaikkaa. Kivikautiset löytöpaikat *Pentikkälä (8)*, *Pentikkälä (9)*, *Sorjola (10)*, *Käpälys (11)*, *Roukkaja (12)*. kohteet 8, 9 ja 12 eivät ole muinaisjäännösrekisterissä. Kohteilla ei tehty uusi havaintoja.

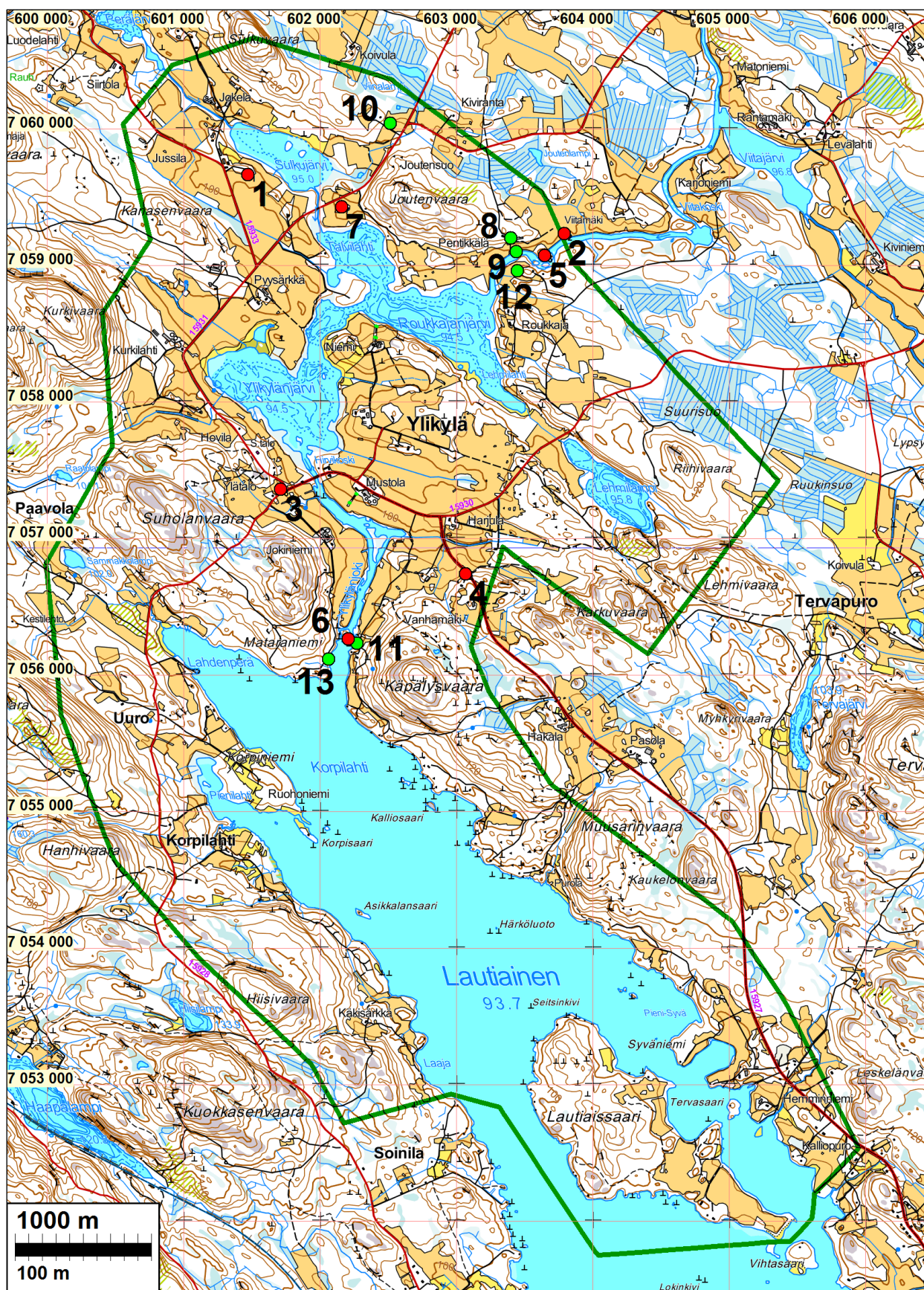
Tutkimusalueen ulkopuolinen kohden *Viitaniemi 2 (kohde 2)* tarkastettiin tutkimuksessa, koska katsottiin mahdolliseksi, että kyseinen kohde olisi voinut ulottua tutkimusalueelle.



Tutkimusalueen rajaus vihreällä.

Selityksiä: Koordinaatit ja kartat ovat ETRS-TM35FIN koordinaatistossa (Euref). Kartat ovat Maanmittauslaitoksen maastotietokannasta kesältä 2015 ellei toisin mainittu. Valokuvia ei ole talletettu mihinkään viralliseen arkistoon eikä niillä ole mitään kokoelmatunnusta. Valokuvat ovat tallessa Mikroliitti Oy:n serverillä. Kuvaajat: Ville Laakso ja Hannu Poutiainen. **Kohteiden numerointi on epävirallinen ja vain tämän raportin karttaviitteiksi.**

Yleiskartta



Tutkimusalueen rajaus on vihreällä, kiinteät muinaisjännökset on merkitty punaisiin pistein ja raportin kohdenumeroin, irtolöytökohteet ja muut kulttuurihistorialliset kohteet on merkitty vihreihin pisteihin ja raportin kohdenumeroin.

Tutkimus

Nurmeksen kunnalla on vireillä Ylikylän ja Lautiaisen rantaosayleiskaava. Kaavahankkeen viiranomaisneuvottelussa 9.12.2014 Museoviraston edustaja totesi, että suunnittelualue on kuulunut vuonna 2006 tehtyyn Nurmeksen kunnan käsittäneeseen arkeologiseen inventointiin, jonka pääpaino oli esihistoriallisessa ajassa. Museovirasto edellytti koko suunnittelualan inventoimista arkeologisen kulttuuriperinnön suhteen.

Nurmeksen kaupunki tilasi muinaisjäännösinventoinnin Mikroliitti Oy:ltä kaavakonsultin FCG Suunnittelu ja tekniikka Oy:n välityksellä. Ville Laakso ja Hannu Poutiainen tekivät muinaisjäännösinventoinnin maastotutkimukset 11.–16.8.2015 tutkimuksen kannalta hyvissä olosuhteissa.

Maastotyötä edeltävänä tutkimuksena perehdyttiin alueen maastokarttoihin ja laserkeilausaineistosta laadittuun maastomalliin (mml:n laserkeilausaineistosta maastomalli tasolla 1 pix = 1 m), josta, pyrittiin havaitsemaan arkeologisesti mielenkiintoisia maarakenteita ja maastoja. Ne sitten tarkastettiin maastossa. Muina menetelminä käytettiin rannansiirtymiskronologian ja vanhojen karttojen tarkastelua. Lisäksi perehdyttiin aluetta koskevaan kirjallisuuteen sekä julkaisemattomaan aineistoon, jota tarkasteltiin Nurmeksen kaupunginkirjaston kotiseutukokoelmassa ja -arkistossa. Samoin tarkastettiin Nurmeksen museossa esillä olevat esihistorialliset esinelöydöt ja niihin liittyvät löytötiedot.

Maastotyön suunnittelussa ja alueen historiallisten talotonttien paikallistamisessa käytettiin professori Veijo Saloheimon julkaisemia (1971b) isojakokarttoja sekä tätä vanhempia verollepanokarttoja. Alueelta onkin säilynyt Itä-Suomea ajatellen poikkeuksellisen edustava kokoelma suurimittakaavaisia isoajakoa vanhempia karttoja (Verollepanokartat Mikkelin, Kuopion ja Pohjois-Karjalan lääneistä, Kansallisarkisto).

Maastotöissä tarkastettiin kaikki ne 1700-luvun lopun verollepanokarttoihin ja isojakokarttoihin merkityt talonpaikat, jotka eivät kartta-analyysin perusteella sijaitse nykyisissä pihapiireissä tai muuten tuhoutuneiksi oletetuilla paikoilla. Historiallisia karttoja käytettiin myös vanhojen myllynpaikkojen paikantamiseen. Lisäksi perehdyttiin historiallisia hautapaikkoja koskevaan arkistoaineistoon ja julkaisuihin; tutkimusaluetta koskevia tietoja ei tavattu (aiheesta ks. jo Damstén 1888:6–7).

Tarkemmin tutkittavat maastokohdat valittiin edeltäneiden tutkimusten perusteella sekä edelleen sen perusteella mitä maastossa havaittiin. Siten tehtiin kokemuksen ja havaintojen perusteella valintoja, joilla pyrittiin maksimoimaan alueella mahdollisesti sijaitsevien muinaisjäännösten löytymismahdollisuus. Maastotyön aikana haastateltiin paikallisia asukkaita, joista erikseen mainittakoon ylikyläläinen Eino Tolvanen (s. 1928).

Maastossa tutkimusaluetta tarkasteltiin silmänvaraisesti etsien kaiken tyyppisiä ja ikäisiä muinaisjäännöksiä. Käytännössä tarkastettiin sellaisia maastonkohtia, joilta aiemman arkeologisen tutkimustiedon perusteella voi olettaa löytyvän esihistoriallisia asuinpaikkoja, hautaraunioita ym. sekä asutus- ja elinkeinohistoriallisia muinaisjäännöksiä, kuten viljelyryötkiöitä ja muita kivirakennelmia sekä eri tarkoituksiin tehtyjä kuoppia.

Maanpinnan alapuolisille muinaisjäännöksille sopiviksi arvioiduissa maastonkohdissa tehtiin maannäytekairauksia (käsikairalla, 1 cm pesä) ja koekuoppia. Koekuopat kaivettiin lapiolla ja maa-aines seulottiin, tai vaihtoehtoisesti (tapauskohtaisesti, parhaiten kulloiseenkin tilanteeseen soveltuen) maa-aines käsiteltiin kaivauslastalla. Kaikki todetut kohteet dokumentoitiin valoku-

vaamalla ja mittaamalla sekä kirjallisin muistiinpanoin. Inventoinnissa todetuista kohteista otettiin paikannustiedot GPS-laitteella (Garmin Montana, mittaustarkkuus arviolta $\pm 5\text{--}10$ m).

Tutkimusalueen muinaisjäännöstilanne tarkastettiin Museoviraston muinaisjäännösrekisteristä inventoinnin valmisteluvaiheessa. Muinaisjäännösrekisteri sisältää ajantasaiset tiedot muinaisjäännöksistä, niiden sijainnista ja rajauksista. Sen tiedot on kerätty eri toimijoiden raporteista. Muinaisjäännösrekisteriin sisältyy kohteista perustiedot, joten lisäksi tarkistettiin tietoja aiemmista arkeologisista tutkimusraporteista.

Kaikki ennestään rantaosayleiskaava-alueelta tunnetut muinaisesineiden hajalöytöpaikat sekä kiinteät muinaisjäännökset tarkastettiin. Tutkimusaluetta koskevien aiempien arkeologisten raporttien tiedoissa ilmeni varsin runsaasti epäselvyyksiä ja ristiriitaisuuksia, jotka oli selvitettävä, tarkistettava ja korjattava. Muinaisjäännösten rajauksia tarkistettiin ja tarvittaessa täsmennettiin.

Rantaosayleiskaava-alue tarkastettiin käytännössä kokonaisuudessaan käyttäen hyväksi useita erilaisia arkeologisen tutkimuksen menetelmiä.

Tutkimusalueen ympäristö

Ympäristö alueella vaihtelee kivikkoisista, moreenipitoisista mäkialueista muutamiin suhteellisen pienialaisiin lajittuneen hiekan alueisiin, sekä pienistä lammista ja puroista laajempiin järvi-altaiisiin ja niiden läpi virtaaviin jokiin. Alueen suurin järvi on Lautiainen (keskivedenpinta 93,7 m mpy), joka on Ylikylänjoen kautta yhteydessä Ylikylänjärveen ja edelleen Roukkajanjärveen (94,5 m mpy). Roukkajanjärvestä on vesiyhteys Sulkujärveen (95,0 m mpy). Alueelta ennestään tunnetuista kivikautisista asuinpaikoista toinen sijaitsee Sulkujärven lounaispuoleisella hiekkamuodostumalla ja toinen Ylikylänjoen rannan tuntumassa. Tutkimusalueella on lisäksi pari lampea, Sammakkolampi (102 m mpy) ja Lehmilampi (95,8 m mpy).

Ylikylänjärven, Ylikylänjoen ja Sulkujärven rantaan rajoittuvat maa-alueet ovat laajalti viljelyksessä peltojen ulottuessa usein noin 105 m mpy korkeustasolle saakka. Peltoihin rajoittuvat rantavyöhykkeet ovat kostepohjaisia, pusikoituneita ja yleensä alle 95 m tasolla. Lautiaisen ja Lehmilammen rantaan rajoittuvat maa-alueet ovat suhteellisesti selvästi vähemmän viljeltyjä. Järvi-altaiden rakentamattomat ja viljelemättömät ranta-alueet tarkastettiin ja niiden todettiin olevan valtaosin kallioisia, kivikkoisia ja usein korkokovaltaan jyrkkäpiirteisiä. Esihistoriallisista muinaisjäännöksistä ei tehty havaintoja.

Sulkujärven lounaispuolella tosin on yksi lajittuneen hiekan alue, mutta siitäkin huomattava osa on kaivettu pois soranotossa. Lisäksi alueella on ollut myöhäisellä historiallisella ajalla rakennuksia, joista yksi näkyy vielä vuoden 1976 peruskartalla. Mäkeä koekuopitettiin varsin perusteellisesti ja lisäksi tehtiin pintapoimintaa hiekkapaljastumilla, mutta mitään merkkejä esihistoriallisesta muinaisjäännöksestä ei todettu.

Muualla rantaosayleiskaava-alueella mäkien lakiosat ovat usein kallioisia, kivisiä ja rinteet paikoin jyrkkiä ja hyvinkin lohkareisia. Mäkien reuna-alueillakin maaperä on enimmäkseen moreenia, mutta joitain hiekkamuodostumiakin on. Alavammat maastonkohdat ovat savi- ja hiesupitoisia ja paikoin kosteita, jopa vetisiä. Osassa tutkimusalueen metsissä oli tehty metsänhakkuita laikutuksineen. Laikutetut metsäalueet tarkastettiin pintapoimintamenetelmällä (eli tarkasteltiin silmänvaraisesti avoimia maastokohtia ja etsittiin maan pinnalla näkyviä esihistoriallisen ja historiallisen ajan löytöjä).

Yksi rakentamaton ja suhteellisen vähäkivinen alue on Lautiaisen luoteispohjukan länsipuolella, Autiokankaan kaakkoiskärjessä, noin 125 m mpy korkeustasolla. Lisäksi samalla alueella, Pienen Hanhivaaran kiertävän ja Lautiaiseen laskevan puron varrella, puronotkon tasanteella, on lajittuneen ja kivettömän hiekan alue. Näitä maastokohtia koekuopitettiin perusteellisesti, mutta merkkejä muinaisjäänöksestä ei tavattu.

Tutkimusalueilla sijaitsevat pellot ovat maa-ainekseltaan enimmäkseen savea tai hiesua. Osa pelloista oli peltoviljelyssä ja osa nurmella. Maastotutkimusten ajankohtana kasvukausi oli parhaimmillaan, joten peltoalueilla oli mahdollista tehdä pintapoimintaa vain pellonpientareilla ja ojien leikkausten kohdalla.

Alueen rannansiirtymistä – muinaisrantojen korkeustasoa – tarkasteltiin Timo Jussilan Lieksan inventoinnissa v. 2001 laatimaa Pielisen rannansiirtymiskronologiaa, joka perustuu Miettisen ja Hyvärisen tutkimuksiin (Miettinen Arto 1996: Pielisen jääjärven kehityshistoria. *Terra 1996 vol. 108 N:o 1*, Hyvärinen Hannu 1966: Studies on the late-quaternary history of Pielis-Karelia, eastern Finland. *Soc. Sci. Fenn. Comm. Biol.* 29:4). Em. inventoinnin raportissa olevan etäisyysdiagrammin (<http://www.mikroliitti.fi/lieksa/etdiagr.htm>) mukaan Pielisen rantataso n. 8200 eKr. on tutkimusalueella max n. 145 m korkeustasolla, josta vedentaso on laskenut ajan laskun alkuun mennessä n. 97 m korkeustasolle. Nykyinen Pielisen vedentaso on alueella hieman alle 94 m.

Rantasidonnoisia, esihistoriallisia muinaisjäänöksiä on periaatteessa löydettävissä alueelta n. 97–145 m korkeustasojen väliseltä alueelta.

145 m 8200 eKr. (Lautiainen N-pää)
 130 m 7000 eKr.
 115 m 5000 eKr.
 105 m 4000 eKr.
 101 m 2000 eKr.

Asutushistoria

Inventointialue kuuluu Nurmeksen pitäjän Ylikylän ja Nurmeksen vanhoihin maakirjakyliin. Professori Veijo Saloheimon asutushistoriallisen analyysin (1971a:193–194) mukaan Ylikylä mainitaan verokirjoissa ensimmäisen kerran vuonna 1631. Suurin osa kylän vahoista taloista on sijainnut Ylikylänjärven itäpuoleisella laajalla niemellä, joka on osa vuoden 2015 inventointialuetta (Saloheimo 1971a:193; Saloheimo 1971b:158, 165). Nurmeksen kylä on vielä vanhempi, ainakin 1500-luvulta; sen paikallistettavissa olevat vanhimmat talot ovat sijainneet vuoden 2015 inventointialueen ulkopuolella (ks. Saloheimo 1971a:192–193; Saloheimo 1971b:157, 165; huomattakoon että varhaisemmassa tutkimuksessaan Saloheimo on sijoittanut kaksi 1600-luvun taloa inventointialueeseen kuuluvaan Lautiaissaareen, ks. Saloheimo 1953:37).

Niin sanotussa Hällströmin kartassa (1799) tutkimusalueelle on merkitty vain viisi asumusta, kaikki Ylikylän alueelle. Esimerkiksi Lautiaissaari on merkitty kokonaan asumattomaksi.



Tutkimusalue C. P. Hällströmin laatimassa ja vuonna 1799 painetussa kartassa. Alareunassa keskellä Nurmeksen kirkonkylä (Hällström 1799).

Tulos

Tutkimusalueelta tunnettiin entuudestaan kaksi kiinteää muinaisjäännettä: *Sulkujärven urheilukenttä* (tämän raportin kohde 1) ja *Pekkala* (kohde 3), molemmat kivikautisia asuinpaikkoja.

Yksi aiemmin mahdollisena kivikautisena asuinpaikkana pidetty, mutta viranomaistietoihin rekisteröimätön, kohde varmistui asuinpaikaksi (*Ylikylä Mäkelä*, kohde 4). Kaksi historiallista myllypaikkaa dokumentoitiin ja todettiin kiinteiksi muinaisjäänneiksi: *Roukajankosken mylly* (5) ja *Käpälyskosken mylly* (6). Alueelta todettiin yksi historiallisen ajan asuinpaikka, *Talviniemi* (7). Lisäksi kirjattiin korjauksia ja täsmennyksiä useiden kohteiden sijaintitietoihin sekä rajattiin aiemmin rekisteröityjä pistemäisiä kohteita (ks. kohteet 1 ja 3).

Lisäksi paikallistettiin yksi toisen maailmansodan aikainen puolustusvarustus, *Mataraniemi* (kohde 13). Kyseessä ei ole kiinteä muinaisjäänne; kohde kuuluu kategoriaan muut kulttuuriperintökohteet.

16.9.2015

Ville Laakso
Hannu Poutiainen

Lähteet

- Ahtela, E. 1987. *Nurmeksen esihistorialliset löydöt*. Arkeologinen kenttätöraportti Museoviraston arkistossa.
- Damstén, H. R. 1888. *Muinaisuuden tutkintoja Pohjois-Karjalassa. Kertomus Suomen Muinaismuistoyhdistykselle Pielisjärven kihlakunnasta*. Arkeologinen kenttätöraportti Museoviraston arkistossa.
- Forsberg, O. 2006. *Nurmeksen arkeologinen inventointi 2006*. Arkeologinen kenttätöraportti

- Museoviraston arkistossa.
- Haellstén, G. & Forselius, A. 1781. *Charta Numero 2 öfver Pielisjärvi Sockn uti Cuopio lähn*. Verollepanokartat Mikkelin, Kuopion ja Pohjois-Karjalan lääneistä 125:1 Nurmes 6:3 a–h. Maanmittaushallituksen verollepanokartat, Kansallisarkisto.
- Halinen, P. & Lavento, M. 1998. *Nurmeksen inventointi 1998*. Arkeologinen kenttättyöraportti Museoviraston arkistossa.
- Hällström, C. P. 1799. *Charta öfver Sawolax och Kare lens eller Kuopio höfdingedöme*, Yleiskartta 135, Kansallisarkisto.
- Lönnberg, M. 1972. *Nurmeksen kiinteiden muinaisjäännösten inventointikertomus*. Arkeologinen kenttättyöraportti Museoviraston arkistossa.
- Saloheimo, V. 1953. *Nurmeksen historia*. Kuopio.
- Saloheimo, V. 1971a: Pohjois-Karjalan asutusmuodot 1600-luvulla. *Joensuun korkeakoulun julkaisuja A 2*.
- Saloheimo, V. 1971b: Pohjois-Karjalan asutusmuodot 1600-luvulla. Kylä- ja pitäjäkartat. *Joensuun korkeakoulun julkaisuja A 2*.
- Taloudellinen kartta 1941. *Karttalehti 134 Valtimo*. Suomen taloudellinen kartta 1:100 000.
- Thilén, G. & von Fieandt, A. J. 1847. *Geografisk Karta öfver Nurmis socken belägen uti Kare lens Öfre Härad och Kuopio Län*. Pitäjänkartasto, Maanmittaushallituksen historiallinen kartta-arkisto, Kansallisarkisto.
- Wallenström, C. J. & Björnholm, O. F. 1826. *Charta öfver Ylikylä Bys Ägor i Nurmis Socken, Kare lens Öfre Härad och Kuopio Län*. Verollepanokartat Mikkelin, Kuopion ja Pohjois-Karjalan lääneistä 125:1 Nurmes 6:1 a–h. Maanmittaushallituksen verollepanokartat, Kansallisarkisto.

Muinaisjäännökset

1 NURMES SULKUJÄRVEN URHEILUKENTTÄ

Mjtunnus: 541010024
 Laji: kiinteä muinaisjäännös
 Tyyppi: asuinpaikka
 Ajoitus: kivikautinen

Koordin: N: 7059 661 E: 601 468 Z: 105
 P: 7062 618 I: 3601 680

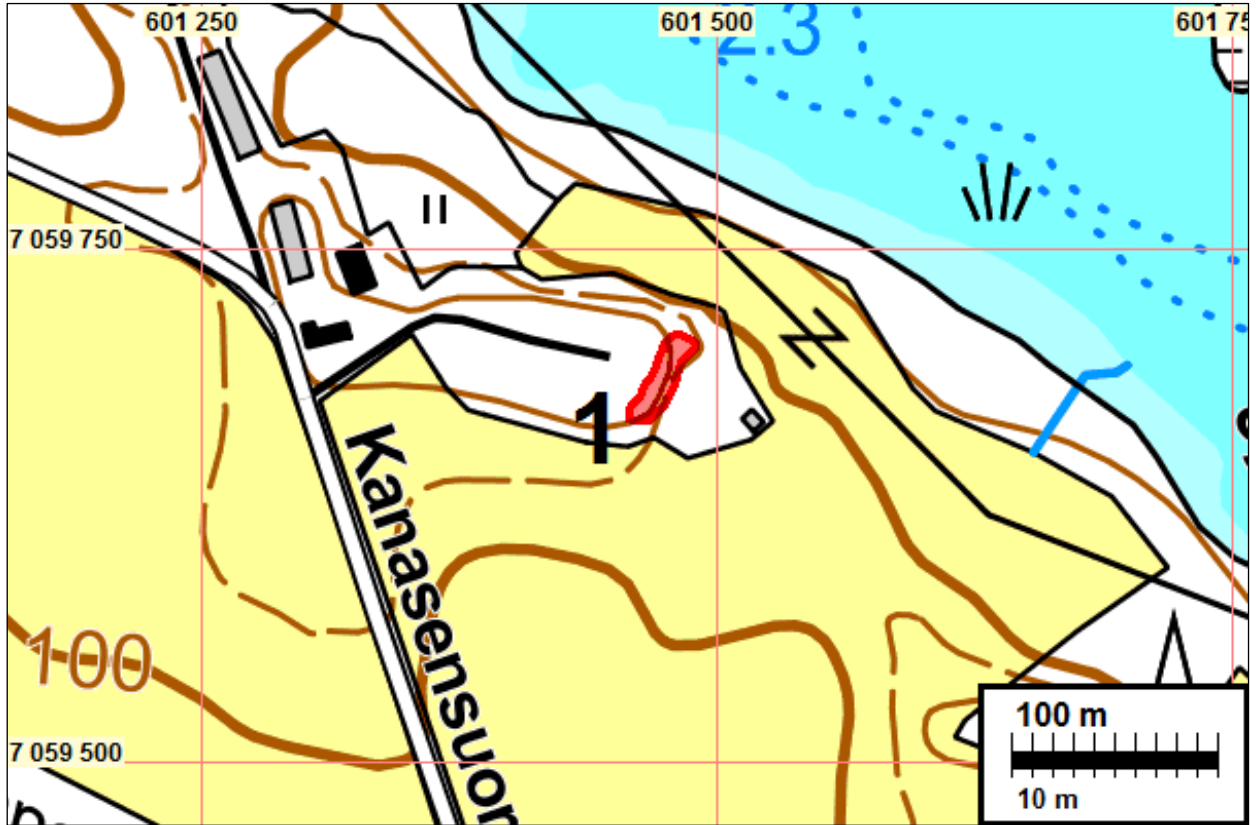
Tutkijat: Petri Halinen ja Mika Lavento 1998 inventointi, Oili Forsberg 2006 inventointi, Ville Laakso ja Hannu Poutiainen 2015 inventointi.

Sijainti: Nurmeksen luterilaisesta kirkosta 12 km luoteeseen.

Huomiot: Muinaisjäännösrekisteri: Asuinpaikka sijaitsee Ylikylään johtavan tien ja Sulkujärven länsipuolella, pienen sorakuopan reunalla. Asuinpaikkalöydöt on poimittu sorakuopan jyrkältä länsireunalta. Maaperä alueella on hienoa, kivetöntä hiekkaa. asuinpaikka on lähes täysin tuhoutunut soranotossa.

Laakso & Poutiainen 2015: Kohde tarkastettiin 11.8.2015. Aiemmissa tiedoissa mainittu hiekkakuoppa on jäänyt käytöstä ja pensoittunut. Vähäiset avoinna olleet kohdat sen reunamilla tarkastettiin – uusia havaintoja ei tullut. Urheilukentän ja hiekkakuopan väliin on jäänyt 5–15 metriä leveä kaistale alkuperäistä maanpintaa: tasaista hiekkamaata. Oletettavasti tällä osalla on säilynyttä asuinpaikkaa. Todenäköinen säilynyt osa rajattiin gps-paikantimella.

Urheilukentän alue hiekkakuopan länsipuolella on topografisesta näkökulmasta kivikautiseksi asuinpaikaksi erinomaisesti sopivaa, mutta alueen maaperää on kenttää varten jonkin verran muokattu, eikä asuinpaikkakerrosten säilyminen tällä alueella vaikuta todennäköiseltä.



Asuinpaikan oletettavasti ehjänä säilynyttä osaa hiekkakuopan reunan päällä. Lounaasta.

2 NURMES VIITANIEMI 2

Mjtunnus: 541010023
 Laji: kiinteä muinaisjäännös
 Tyyppi: asuinpaikka

Ajoitus: varhaismetallikautinen

Koordin: N: 7059 229 E: 6603 790 Z: 100
P: 7062 039 I: 3660 6474

Tutkijat: Petri Halinen ja Mika Lavento 1998 inventointi, Oili Forsberg 2006 inventointi, Ville Laakso ja Hannu Poutiainen 2015 inventointi

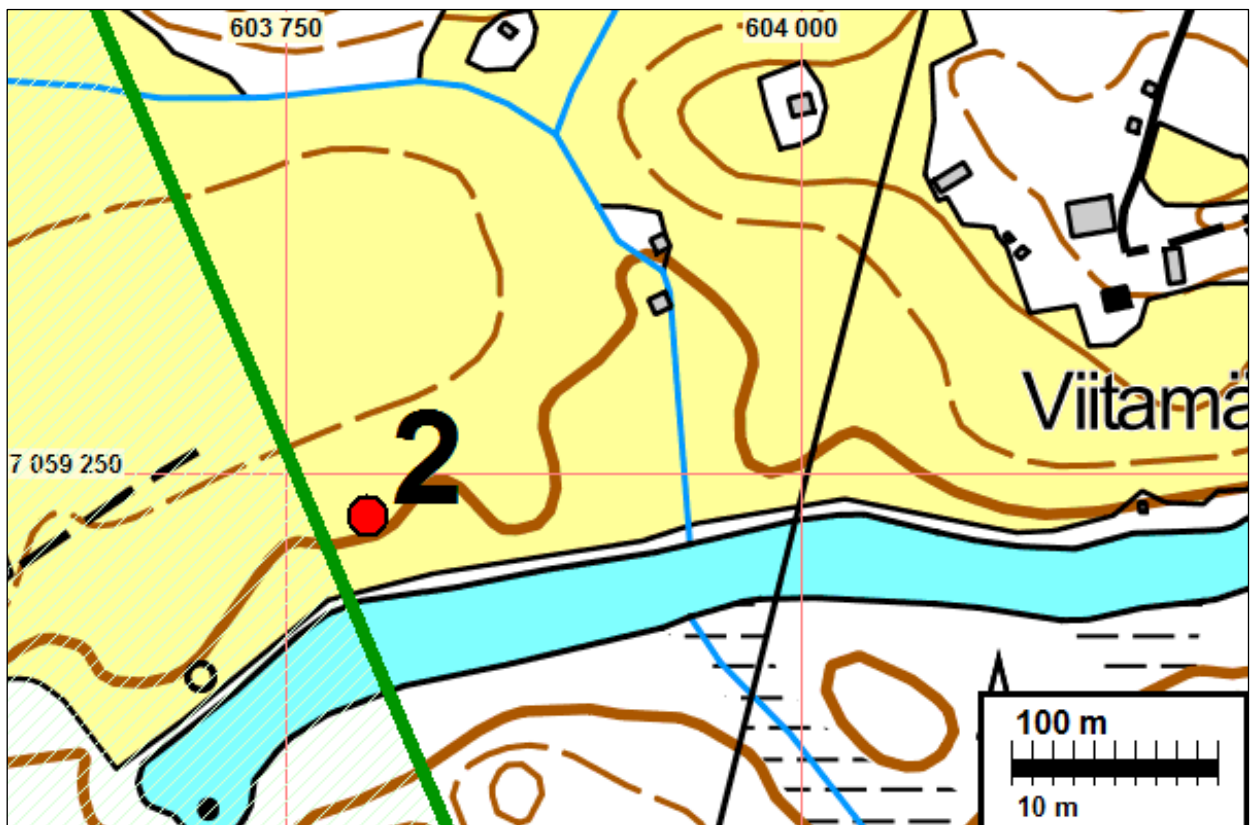
Löydöt: KM 31090, kvartsi-iskoksia, sär 2 -keramiikkaa

Sijainti: Nurmeksen luterilaisesta kirkosta 11 km pohjoiseen

Huomiot: Muinaisjäännösrekisteri: Asuinpaikka sijaitsee Saramojoen pohjoispuolella olevalla peltoalueella, rannasta noin 50 m, Pentikkälän talon itäpuolisilla pelloilla. Maaperä alueella on kivetöntä peltomultaa.

Laakso & Poutiainen 2015: Tunnettu asuinpaikka sijaitsee juuri ja juuri vuoden 2015 tutkimusalueen rajan ulkopuolella. Tutkimusalueen laitaa ao. kohdalla kuitenkin tarkastettiin 15.8.2015, koska osa kohteeseen aiemmin yhdistetyistä löydöistä on tutkimusalueen sisäpuolelta ja koska asuinpaikan rajoja ei ole määritelty – sen ulottuminen tutkimusalueelle on mahdollista. Myös vuoden 1998 inventoinnin sanallinen kuvaus sijaintipaikasta vaikuttaa jonkin verran tulkinnanvaraiselta. Vuoden 2015 tarkastuksessa todettiin alueen peltojen olevan täysin kasvipeitteisiä; uusia havaintoja asuinpaikan laajuudesta ei ollut mahdollista saada.

Viitaniemi 2 -asuinpaikkaan on vuoden 2006 inventointiraportissa ja muinaisjäännösrekisterissä yhdistetty soikea tuluskivi KM 13426; se on kuitenkin löytynyt noin 350 metrin päästä tunnetusta asuinpaikan sijainnista länteen, kuten mm. Forsberg (2006:118) toteaa. Koska löytöpaikka on asuinpaikasta varsin kaukana ja vuoden 2015 tutkimusalueella, se on tähän raporttiin erotettu omaksi kohteekseen.





Varhaismetallikautista asuinpaikkaa peltorinteessä joen vasemmalla rannalla. Lounaasta.

3 NURMES PEKKALA

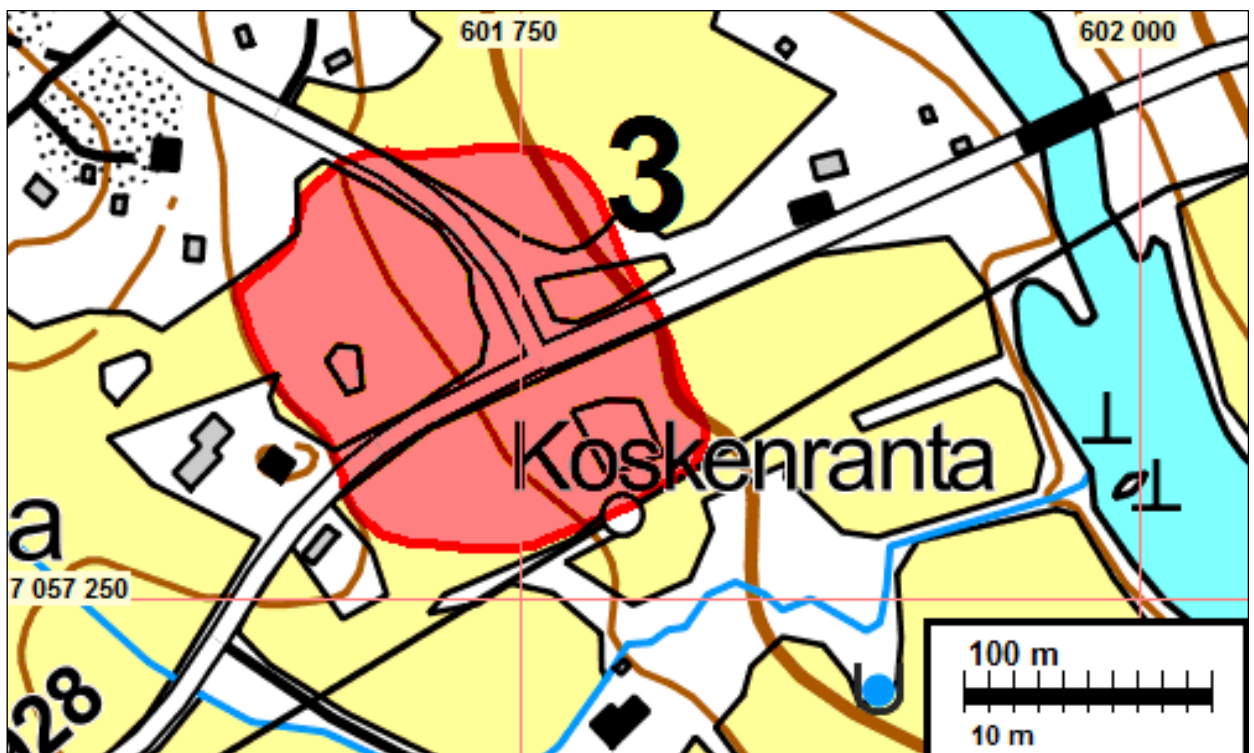
- Mjtunnus: 541010009
 Laji: kiinteä muinaisjäänös
 Tyyppi: asuinpaikka
 Ajoitus: kivikautinen
- Koordin: N: 7057 360 E: 601 708 Z: 110
 P: 7060 316 I: 3601 920
- Tutkijat: Eero Ahtela 1987 inventointi, Matti Huurre ja Eero Ahtela 1988 tarkastus, Petri Halinen ja Mika Lavento 1998 inventointi, Oili Forsberg 2006 inventointi, Ville Laakso ja Hannu Poutiainen 2015 inventointi
- Sijainti: Nurmeksen luterilaisesta kirkosta 10 km pohjoisluoteeseen
- Huomiot: Muinaisjäänösrekisteri: Asuinpaikka sijaitsee Pekkalan talon itäpuolella, löydöt (KM 24224:1-3 kvartsia ja palanutta luuta) kerätty maantieleikkauksesta ja sen lähelle tehdystä koekuopasta. Paikalta löydetty myös kourutaltoa (Nurmeksen yhteislyseo). Alue on savista peltoa Ylikylänjärven eteläpäässä.

Laakso & Poutiainen 2015: Vuoden 1998 inventoinnissa poimittiin pellolta kvartsia, piitä ja liitupiipun kappale; löytökohdan koordinaattipisteeksi on raportin tekstiin (Halinen & Lavento 1998:12) merkitty N 7057340 E 601779. Saman inventoinnin karttaliitteen (Halinen & Lavento 1998:77) sijaintipiste (noin N 7057360 E 601708) osoittaa tästä noin 70 m länteen, tien ja risteyksen toiselle puolelle. Inventoinnin sanallisen kuvauksenkaan perusteella ei voi päätellä, onko kyseessä virhe, vai onko tiedot tulkittava niin, että löytöjä on kerätty molemmilta kohdilta. Molemmat paikat ovat itäkoilliseen laskevaa rinnettä ja peltoa.

Myös kourutaltan löytötiedot ovat ristiriitaisia. Vuoden 1987 inventoinnissa löytökohdalle on kirjattu koordinaatit, jotka osoittavat peltokumparelle Ylikylänjoen rantaan (N 7057347 E 601919). Ne ovat kuitenkin ristiriidassa vuoden 1972 sanallisen kuvauksen ”Pekkalan talosta 40 m eteläkaakkoon” kanssa – olettaen, että

mainittu Pekkala on sama kuin vuoden 1976 peruskartan ja nykyisten karttojen sen niminen talo. Vuoden 2006 inventoinnissa on tulkittu näin, jolloin löytöpaikka olisi varsin tarkasti kohdassa N 7057257 E 601681. Topografian perusteella kumpi tahansa löytöpaikka on periaatteessa mahdollinen, mutta rantapelolle merkitty löytöpaikka on niin alava (suurin piirtein 97–99 m mpy), että se on rannansiirtymisen näkökulmasta huomattavasti epätodennäköisempi kuin vuoden 2006 tulkinnan mukainen ylävämpi paikka (n. 110 m mpy).

Vuoden 2015 inventoinnissa paikalla käytiin 11.8. ja 12.8. Alueen pellot olivat kasvipeitteisiä, eikä uusia konkreettisia havaintoja asuinpaikasta saatu. Topografialtaan alue on kumpuilevaa, ja asuinpaikalle soveliaita kohtia on runsaasti. Kohde on rajattu aiempien havaintojen ja topografian perusteella olettaen, että vuoden 1998 inventoinnin löytötiedoista sekä tekstiin merkityt koordinaatit että karttaliite kuvaavat todellisia löytökohtia. Rajausta on joka tapauksessa pidettävä karkeana.



4 NURMES YLIKYLÄ MÄKELÄ

Mjtunnus: (ei rekisterissä)
 Laji: kiinteä muinaisjäännös
 Tyyppi: asuinpaikka
 Ajoitus: kivikautinen

Koordin: N: 7056738 E: 603066 Z: 110–115 (kvartsien löytökohdan keskeltä)
 P: 7059694 I: 3603280

Tutkijat: Eero Ahtela 1987 inventointi, Petri Halinen ja Mika Lavento 1998 inventointi, Oili Forsberg 2006 inventointi, Ville Laakso ja Hannu Poutiainen 2015 inventointi.

Löydöt: 1 kpl, liuskekeihäänkärki, esine löytäjän hallussa.
 KM 22218, 1 kpl, tasataltta, S. Pääkkönen 1979

Sijainti: Nurmeksen luterilaisesta kirkosta 9 km pohjoisluoteeseen

Huomiot: Laakso & Poutiainen 2015: Vuonna 1984 ”Mäkelän talosta n. 100 m länteen, luoteeseen laskevasta rinnepellosta” esille tulleen kivisen kourutaltan löytäjäksi mainitaan Sampo Pääkkönen (Ahtela 1987:27). Ahtela ilmoittaa löytöpaikan koordinaateiksi x 7058 16 y 4454 42 (N 7056556 E 602977) – koordinaatit osuvat vuoden 1976 peruskartalle merkitystä Mäkelä-nimisestä talosta 90 m lounaaseen. Lisäksi Ahtela mainitsee liuskekivisen keihäänkärjen, joka oli löytynyt ”Mäkelän talosta n. 50 m länteen pellonreunan ja talon välistä”. Ahtelan koordinaatit x 7058 16 y 4454 48 (N 7056558 E 603037) osuvat Mäkelän talosta 80 m etelään. Esine lienee löytäjän hallussa.

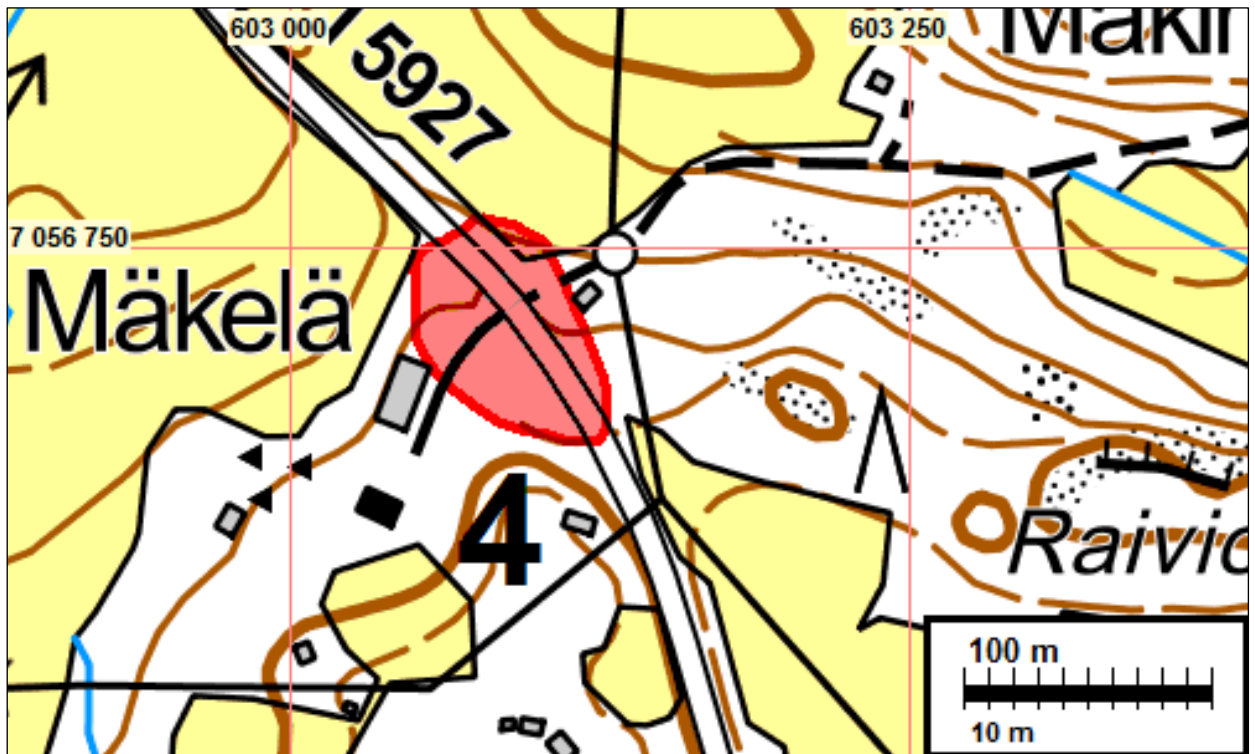
Vuoden 1998 inventoinnissa kohde arvioitiin mahdolliseksi kivikautiseksi asuinpaikaksi, jolta mainitaan löytyneen kivitaltta (KM 22218) vuonna 1984 ja ”kvartsi-iskoksia sekä luufragmentteja navetan takasiiven ja tien väliseltä alueelta” (Halinen & Lavento 1998:37). Kohteen koordinaateiksi on merkitty x 7058 28 y 4544 50 – y-koordinaatin pitänee kuitenkin olla 4454 50, jolloin koordinaattipiste osuu raportin karttaliitteen (Halinen & Lavento 1998:100) mukaiseen paikkaan (N 7056679 E 603051). Forsbergin inventoinnissa (2006:237) huomautetaan, että em. kvartseja ja luufragmentteja ei löydy Kansallismuseon löytöluettelosta – Forsberg ei todennut paikalla mitään asuinpaikkaan viittaavaa, eikä hän luokitellut kohdetta asuinpaikaksi, vaan löytöpaikaksi. Kohde ei ole ollut Museoviraston muinaisjäännösrekisterissä.

Aluetta tarkastettiin 12.8.2015. Vuoden 1998 inventoinnin koordinaattipiste osuu kivikautisen asuinpaikan kannalta kovin erikoiseen paikkaan: voimakkaasti muokattuun rinteeseen navetan ja tilustien kapeaan väliin noin 40 metriä päärakennuksesta pohjoiskoilliseen. Paikalla ei ollut todettavissa mitään erikoista, ja maankäytön vuoksi on erittäin epätodennäköistä, että kohdalla voisi olla säilynyttä asuinpaikkaa.

Sen sijaan joitakin kymmeniä metrejä pohjoisempaa, pihapiirin pohjoisosasta, päärakennuksesta 90–100 m pohjoiskoilliseen, poimittiin useita kvartsi-iskoksia maantien viera kulkeneen traktoriuran pinnasta. Niitä oli koko avoinna olleella maastonkohdalla eli noin 30 metrin matkalla. Paikka on luoteeseen laskevaa hiekkaisa rinnettä. Yksi iskos todettiin myös tien koillispuolelta pellon pientareelta, hiekkamultaisesta rinteestä. Laajasti ajateltuna alue on luoteeseen pistävää niemekettä, jonka alareuna on noin tasolla 110 m mpy. Paikalla olevaa asuinpaikkaa ovat vaurioittaneet sen läpi kulkeva kylätie, Mäkelän pihapiiri sekä viljelykset sen luoteis- ja koillispuolilla. Kvartsilöytöjen kohdalla ja edelleen Mäkelän päärakennuksen suuntaan on kuitenkin ehjältä vaikuttavaa tasaista maastoa, jossa asuinpaikkaa lienee säilynyt. Kaakon suunnassa maasto muuttuu nopeasti kiviseksi ja epätasaiseksi.

Lähialueen esinelöydöt viittaavat siihen, että asuinpaikka voi olla hyvinkin laaja, mutta aiempien löytötietojen huomioiminen kohdetta rajattaessa ei niiden epämääräisyyden vuoksi ole mielekäästä. Mäkelän pihapiiri ympäröivine peltoineen on monin paikoin kivetöntä hiekkaa ja topografisesta näkökulmasta laajahkoilta osiltaan kivikautiselle asutukselle hyvin sopivaa. Maankäyttö alueella on kuitenkin jatkunut pitkään ja voimakkaana, joten säilynyttä kivikautista asuinpaikkaa saattaa olla jäljellä vain erillisillä pienillä aloilla, joiden paikallistaminen vaatii käytännössä tarkkuusinventoinnin menetelmiä.

Inventoinnissa tarkastettiin myös Mäkelän talon pihapiiriä sekä erityisesti sen eteläpuolisia pelloja, joilla oli muutamia kohtuullisen laajoja mulloksella olleita kohtia. Mitään kiinteään muinaisjäänökseen viittaavaa ei tavattu. Talon pohjois- ja länsipuoleiset pellot olivat täysin kasvipeitteisiä, eikä niitä tarkastettu. Talon asukkaita emme tavoittaneet.



Vuoden 1998 inventointiraportissa mainittu löytökohta navetan ja tien välissä, keskellä olevan männyn takana. Lounaasta.



Kvartsi-iskosten löytöaluetta traktoriuran pinnassa. Luoteesta.



Kivikautista asuinpaikkaa kuvan yläosassa pellon ja metsän rajalla. Oikealla Mäkelän pihapiiriä.

5 NURMES ROUKKAJANKOSKEN MYLLY

Mjtunnus: uusi kohde
Laji: kiinteä muinaisjäännös
Tyyppi: valmistuspaikat: mylly
Ajoitus: historiallinen

Koordin: N: 7059 068 E: 603 647 Z: 100
P: 7062 025 I: 3603 860

Tutkijat: Petri Halinen ja Mika Lavento 1998 inventointi, Ville Laakso ja Hannu Poutiainen 2015 inventointi.

Sijainti: Nurmeksen luterilaisesta kirkosta 11 km pohjoiseen

Huomiot: Laakso & Poutiainen 2015: Helsingin yliopiston opetusinventoinnissa vuonna 1998 on Roukkajankosken pohjoisrannalta dokumentoitu mahdollinen myllynpaikka. ”Kosken rannassa, niemen korkeimmalla kohdalla” on tuolloin todettu nelikulmainen rakennelma sekä ”kivikasa”, jota on pidetty mahdollisena lapinrauniona. Ao. raportin kohdekuvauksessa (Halinen & Lavento 1998:41) kohteen koordinaateiksi

mainitaan x 7060 90 y 4455 15 (N 7059326 E 603577) – tämä kuitenkin osuu noin 300 m pohjoiseen kohteen sanallisen kuvauksen sijainnista ja samoin karttaliitteeseen merkitystä sijainnista (joka on noin N 7059016 E 603616; ks. Halinen & Lavento 1998:105). Ensin mainittu sijainti on selvästi virheellinen, koska se osuu keskelle peltoa.

Roukkajankoskessa oli mylly ainakin jo vuonna 1776, jolloin se paloi (Saloheimo 1953:236). Mylly on merkitty vuoden 1781 pitäjänkarttaan (Haellstén & Forselius 1781).

Vuoden 2015 inventoinnissa aluetta tarkastettiin 15.8. Roukkajankosken pohjoisrannalla on metsäsaareke, joka rajautuu etelässä Saramojokeen ja pohjoisessa peltoihin. Havainto-olot olivat rehevän kasvillisuuden vuoksi monin paikoin rajalliset. Saarekkeen keskivaiheilla, lehtimetsää kasvavalla tasamaalla kohdassa N 7059090 E 603629, todettiin 6 x 5 m:n laajuinen, 0,5–1 m:n kokoisista luonnonkivistä koottu rakennuksen kivijalka, jonka korkeus on noin 0,2 m. Sen itäisivulla, rakenteen muiden kivien joukossa, on halkaisijaltaan noin metrin kokoinen vanha myllynkivi. Kivijalan sisäpuoli on hieman ulkopuolta syvemmällä. Kivijalan päällä kasvoi täysikasvuisia haapoja. Uunista ei ollut merkkejä.

Aivan edellisen lähellä, kohdassa N 7059101 E 603631, on toinen rakennuksen jäännös: 4 x 5 m laaja kivijalka, jonka eteläisivulla on 2 x 3 m laaja ja 0,7 m korkea kumpare, ilmeinen uuninjäännös. Kivijalan leveys on 0,6–1 m ja korkeus 0,3 m. Se on koottu kivistä ja maasta. Päällä kasvoi mm. useiden kymmenien vuosien ikäinen petäjä.

Edellisistä luoteeseen, metsäsaarekkeen pohjoisosassa, todettiin pisteiden N 7059090 E 603584 ja N 7059124 E 603621 välillä suora koillinen–lounasuuntainen noin 3 m leveä tasattu alue, joka lienee vanha tienpohja. Kasvillisuus kohdalla oli nuorempaa kuin muualla metsäsaarekkeessa ja paikalta on raivattu kiviä tasaisen alueen reunoille.

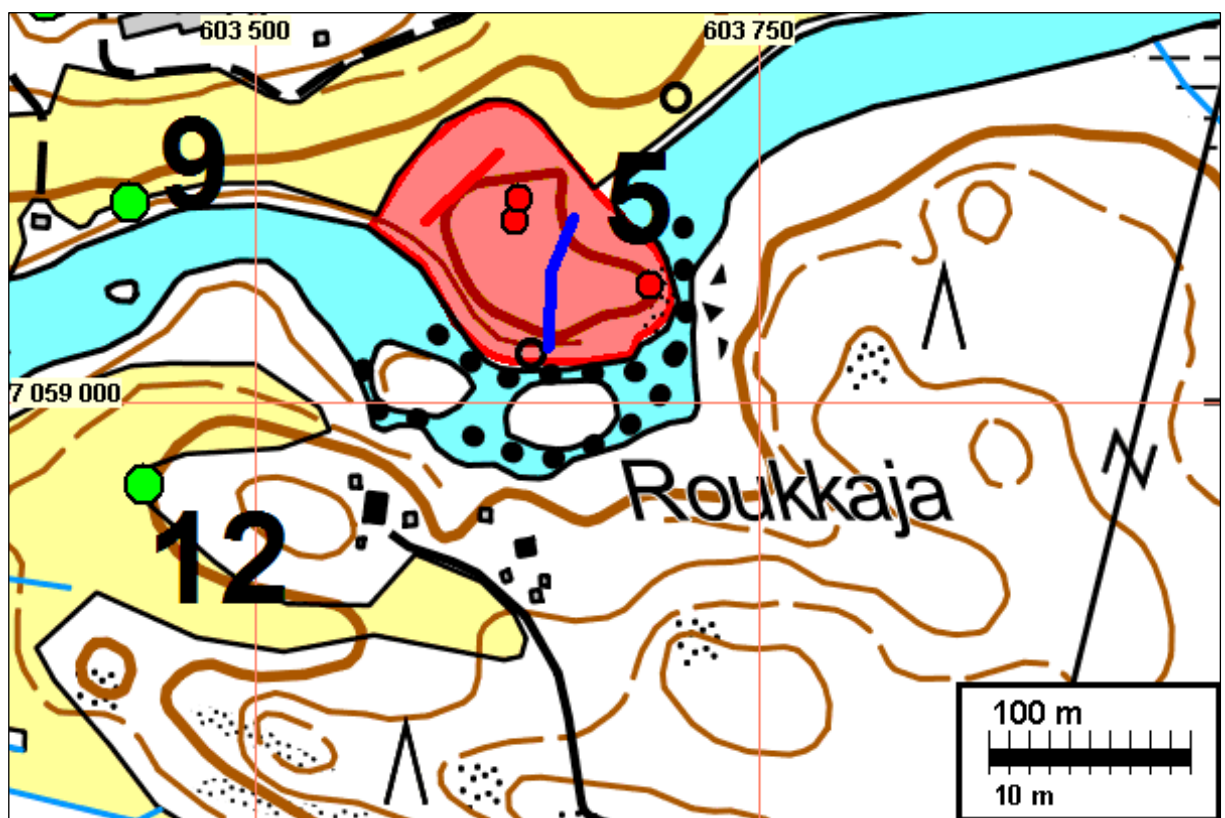
Edellä mainittujen rakenteiden kaakkoispuolella, metsäsaarekkeen keskiosassa, erottuu pitkänomainen, muutaman metrin levyinen, ympäristöään syvämpi ja kivi-sempi ura, joka on tulkittava aiemmaksi luonnon muovaamaksi vesiuomaksi. Sen alkupiste koillisessa on N 7059092 E 603658 ja päätepiste lounaassa N 7059027 E 603645.

Metsäsaarekkeen korkeimmalla kohdalla, kalliopohjalla kosken partaalla kohdassa N 7059058 E 603696, on noin 5,5 x 5,5 m laajuinen rakennuksen kivijalka, joka on koottu maasta ja kivistä. Sen leveys on noin metri ja korkeus 0,4–0,6 m. Itäsiivu on pienen kalliojyrkänteen päällä, joten ulkoa mitattuna kivijalka on tällä kohdalla korkeampikin. Kivijalan koilliskulmassa on 3 x 2,5 m laaja ja 1 m korkea kumpare, joka on selkeä uuninjäännös. Se on koottu lohkotuista kivistä. Rakenteiden päällä ja sisällä kasvoi täysikasvuisia ja nuorempia koivuja. Vuoden 1998 inventointiraportin sanallisen kuvauksen perusteella nämä rakenteet ovat selvästi samat, kuin vuoden 1998 nelikulmainen rakennelma ja mahdollinen lapinraunio. Jälkimmäinen on siis em. kivijalkaan liittyvä tulisija.

Kosken rannat on selvästi perattu hyvin kovalla kädellä, eikä aivan rannassa ollut havaittavissa enää mitään myllyyn liittyneitä rakennelmia. Kaikki vuoden 2015 inventoinnissa todetut rakenteet kuitenkin liittynevät alueen eri-ikäisiin myllyihin ja

muuhun niihin yhdistyvään elinkeinohistorialliseen toimintaan kuten myllytupiin. Kohde on kaikkiaan poikkeuksellisen monipuolinen, ja sillä on selkeästi huomattavaa suojele- ja tutkimusarvoa.

Haastattelemamme, Ylikylän Pohjois-Roukkajan talossa asuvan, Eino Tolvasen (s. 1928) mukaan myllyä yritettiin saada toimimaan viimeisen kerran vuonna 1939 siinä kuitenkin onnistumatta. Myllyrakennus purettiin 1950/60-luvun taitteen vaiheilla. Pihassa oli vanhat, ylimääräiset luonnonkiviset myllynkivet, jotka oli korvattu valetuilla kivillä. Luonnonkiviset myllynkivet on sittemmin siirretty Pentikkälän tilan lähelle, josta ao. tilan vanhaemäntä ne meille näytti.



Kivijalat punaisin pistein, vanhan tielinjan punaisella, vanha vesiuoma sinisellä. Muinaisjäännösrajaus on punaisella. Vihreällä irtolöytökohteet.



Roukkajankosken mylly vuoden 1781 verollepanokartassa (ratasmainen karttamerkki kuvan keskellä; ote kartasta Haellstén & Forselius 1781).



Myllynkivi, joka on kohdassa N 7059090 E 603629 sijaitsevan rakennuksenjäännöksen perustuskivien joukossa.



Kohdassa N 7059090 E 603629 sijaitsevaa rakennuksenjäännöstä. Kaakosta.



Kohdassa N 7059101 E 603631 sijaitsevaa rakennuksenjäännöstä. Tulisijan jäännös on takana vasemmalla erottuvien suurempien puiden juurella. Kaakosta.



Niemekkeen korkeimmalla kohdalla kosken rannassa sijaitsevaa rakennuksenjäännöstä. **Keskellä on kumpareena** erottuva tulisija. Pohjoisesta.

6 NURMES KÄPÄLYSKOSKEN MYLLY

Mjtunnus: uusi kohde
Laji: kiinteä muinaisjäännös
Tyyppi: valmistuspaikat: mylly
Ajoitus: historiallinen

Koordin: N: 7056 264 E: 602 204 Z: 85–90
P: 7059 220 I: 3602 416

Tutkijat: Ville Laakso ja Hannu Poutiainen 2015 inventointi.
Sijainti: Nurmeksen luterilaisesta kirkosta 9 km pohjoisluoteeseen.

Huomiot: Laakso & Poutiainen 2015: Ylikylänjoen suulla Kämpällyskosessa mainitaan olleen kaksi myllyä jo vuonna 1761 (Saloheimo 1953:236). Vuoden 1781 verollepanokarttaan (Haellstén & Forselius 1781) on merkitty mylly koskessa olevan saaren molemmille puolille.

Kohde on saarella, joka tarkastettiin 16.8.2015 koko alaltaan. Saari on sekametsää kasvava, kivinen, melko jyrkkäreunainen ja kokoonsa nähden suhteellisen korkea. Paikalla todettiin kaksi rakennuksenjäännöstä, molemmat saaren eteläosassa. Saaren lakialueella, kohdassa N 7056264 E 602204, on kivijalka, jonka laajuus on 3,5 x 4 m. Perustuksen leveys on 1 m ja korkeus ulkopuolelta mitattuna 0,2 m. Se on koottu nähtävästi pelkistä kivistä. Sisäpuoli on 0,7 m syvällä kuopalla. Tulisijasta ei havaittu merkkejä.

Edellisestä hieman etelään, etelärinteessä kohdassa N 7056258 E 602198, on toinen kivijalka, edellistä vaatimattomampi. Sen laajuus on 4 x 5 m ja korkeus 0,1–0,3 m ja se on koottu pelkistä kivistä (joiden halkaisija 0,5–1 m). Vain rakenteen etelä- ja itäisivut erottuvat hyvin, kaksi muuta on koottu pienemmistä kivistä ja erottuvat huonosti – vaurioitumisen merkkejä ei kuitenkaan ollut havaittavissa. Merkkejä tulisijasta ei havaittu. Rakennukset liittynevät saarella olleisiin historiallisiin myllyihin.

Vesiuomia saaren molemmilla puolilla on perattu erittäin voimaperäisesti, ja myllyihin oletettavasti liittyneet aivan rannalla sijainneet rakenteet (myös itse myllyrakennukset) ovat selvästi tuhoutuneet kokonaan. Inventoinnissa tarkastettiin molemmat rannat myös mantereeseen puolelta.



Muinaisjäännösalueen rajaus punaisella, irtolöytöpaikat vihrein pistein.



Kämpäläkosken myllyt vuoden 1781 verollepanokartassa (ratasmaiset karttamerkit kuvan keskellä olevan saaren laidoilla; ote kartasta Haellstén & Forselius 1781).



Pohjoisempi rakennuksenjäännös.
Koillisesta.



Eteläisempi rakennuksenjäännös.
Lounaasta.

7 NURMES TALVINIEMI

Mjtunnus: uusi kohde
Laji: kiinteä muinaisjäännös
Tyyppi: asuinpaikka
Ajoitus: historiallinen: uusi aika

Koordin: N: 7059 427 E: 602 160 Z: 102, 5
P: 7062 384 I: 3602 372

Tutkijat: Ville Laakso ja Hannu Poutiainen 2015 inventointi
Sijainti: Nurmeksen luterilaisesta kirkosta 12 km pohjoiseen

Huomiot: Laakso & Poutiainen 2015: Kohde sijaitsee Sulkujärven ja Roukkajanjärven pohjoispäässä olevan Talvilahden välisellä kannaksella, Sulkusalmen itäpuolella.

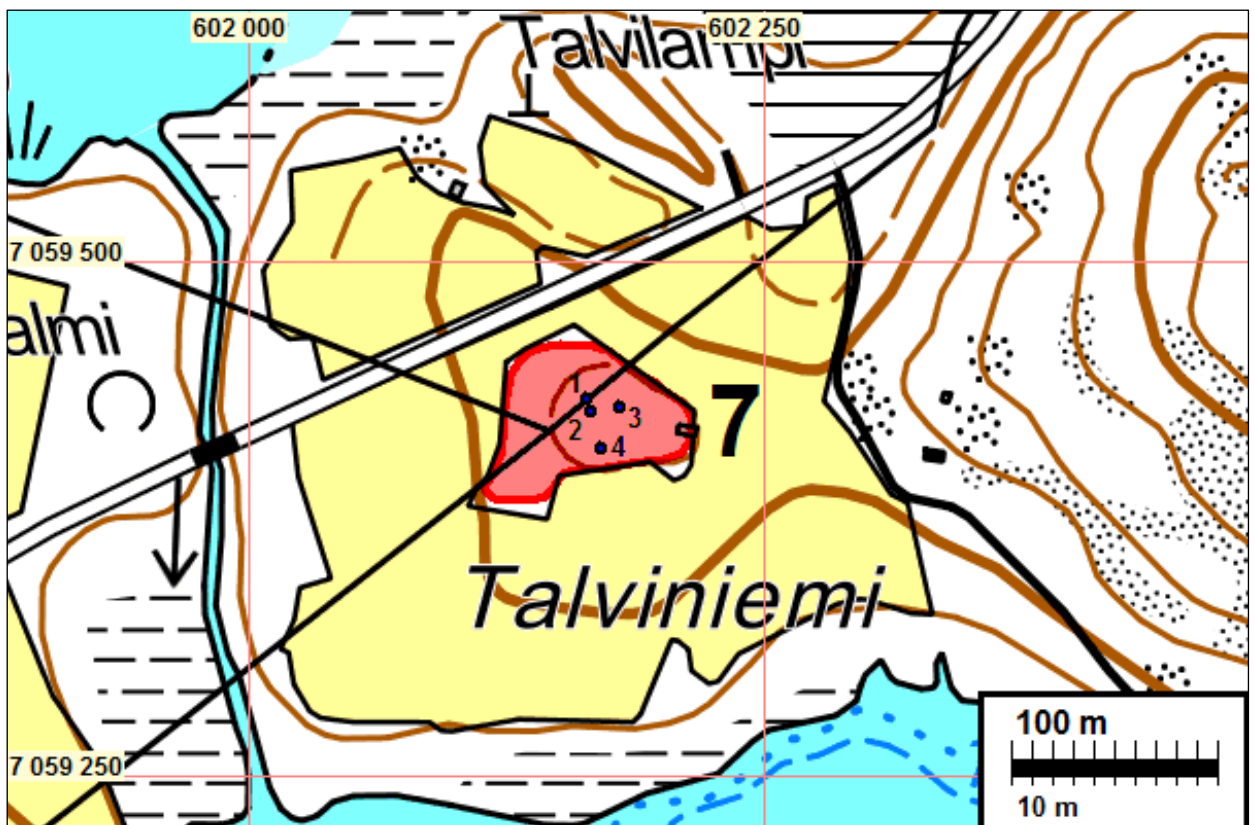
Vuonna 1826 laaditussa verollepanokartassa (Wallenström & Björnholm 1826) paikalle on merkitty talo. Vuoden 1781 verollepanokarttaan (Haellstén & Forselius 1781) paikalle ei vielä ole merkitty taloa, mutta kartasta puuttuu muutenkin selvästi suurin osa isonjaon aikaisista taloista. Vuoden 1847 pitäjänkarttaan on samalle paikalle edelleen merkitty pihapiiri (talon nimestä erottuvat vain kirjaimet *Tal*, ar-

vattavasti: *Talviniemi*; Thilén & von Fieandt 1847, karttalehti 4321 12). Vuonna 1941 painetussa taloudellisessa kartassa paikalle ei enää ole merkitty asutusta. Kohde tarkastettiin 14.8.2015. Paikka on peltojen ympäröimä, haavikko kasvava hyvin kivinen metsäsaareke, joka on hieman ympäristön peltoja ylempänä. Saarekkeen itäreunalla on vanha lato. Loivassa länsirinteessä, kohdassa N 7059433 E 602164 (alla olevan kartan numero 1), todettiin 3,5 x 2,5 m laaja ja 1,5 m syvä jyrkkäreunainen kuoppa, jonka lounaissivulla ja luoteispäädystä on maavalli. Kyseessä on melko varma kellarin jäännös.

Kohdassa N 7059427 E 602166 (kartan numero 2) todettiin pohjakaavaltaan neliön muotoinen rakennuksen perustus, jonka sivujen pituus on 7 m. Kivistä ja maasta kasattujen perustusten leveys on 1–1,5 m, korkeus 0,3–0,6 m. Rakennuksen sisäpuoli on hieman alkuperäistä maanpintaa syvemmällä, noin metrin perustusten yläpintaa alempana. Tulisijasta ei merkkejä tavattu.

Kohdassa N 7059429 E 602180 (kartan 3) on pohjakaavaltaan 5 x 6 metrin laajuinen rakennuksen perustus, joka on jonkin verran edellä mainittua järeämpi. Sen koillisnurkassa on 2 x 2 metrin laajuinen ja 1 m korkea kivinen kumpare, selkeä tulisijan jäännös. Edelleen havaittiin kohdassa N 7059409 E 602171 loivareunainen kuoppa, jonka laajuus on 3 x 1,5 m ja syvyys 0,5 m (kartan 4). Se on selvästi ihmisen kaivama ja ilmeisen iäkäs, mutta tarkoitukseltaan epäselvä.

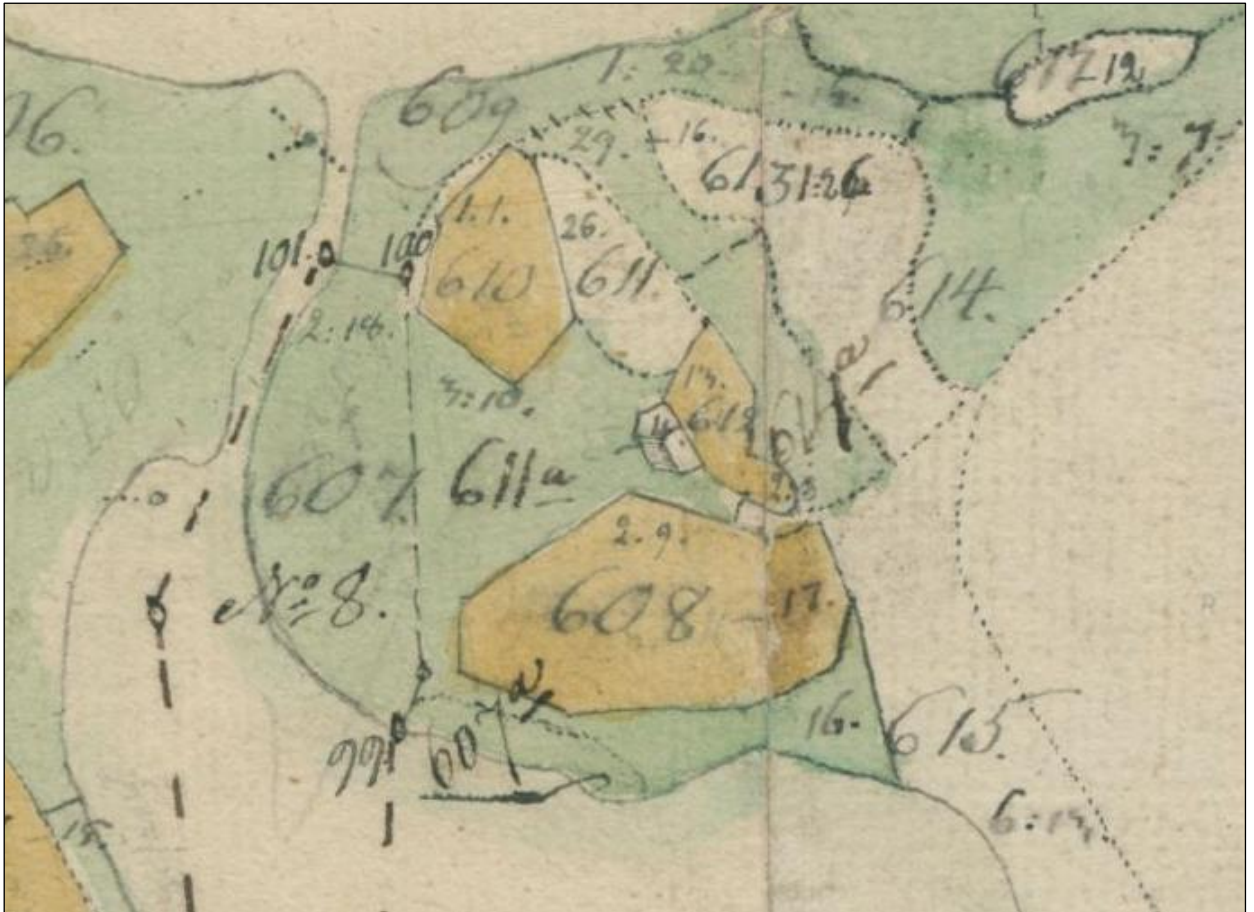
Metsäsaarekkeen alueella saattaa olla muitakin maanpinnalle erottuvia rakenteita – tarkastuksen aikainen rehevä kasvillisuus on saattanut niitä kätkeä. Todennäköisesti saarekkeen alueella on myös maanpinnalle näkymättömiä kiinteän muinaisjäännöksen osia. Ympäröivät pellot ovat maaperältään savea. Ne olivat tarkastuksen aikaan kasvipeitteiset, eikä niitä tarkastettu lähemmin.



Muinaisjäännösrajaus punaisella. Havaitut rakennusten jäännökset sinisin pistein.

Havainnot edellisen sivun kartalla:

Nro	N	E	Havainto
1	7059433	602164	kellari
2	7059427	602166	rakennuksen pohja
3	7059429	602180	rakennuksen perustus
4	7059409	602171	kuoppa



Talviniemi vuoden 1826 verollepanokartassa (Wallenström & Björnholm 1826). Keskellä kuvaa, numeron 608 yläpuolella, on taloa kuvaava karttamerkki.



Kellarin jäännös loivassa länsirinteessä. Idästä.



Rakennuksenjäännös kohdassa N 7059427 E 602166. Kaakosta.



Metsäsaareke, jolla historiallisen ajan asuinpaikka sijaitsee. Län-

Löytöpaikat

8 NURMES PENTIKKÄLÄ

Mjtunnus: kohde ei ole muinaisjäännösrekisterissä

Tyyppi: löytöpaikka - ei kiinteää muinaisjäännös

Ajoitus: kivikautinen

Koordin: N: 7059 199 E: 603 396 Z: 105 (tilan päärakennuksen mukaan)
P: 7062 156 I: 3603 609

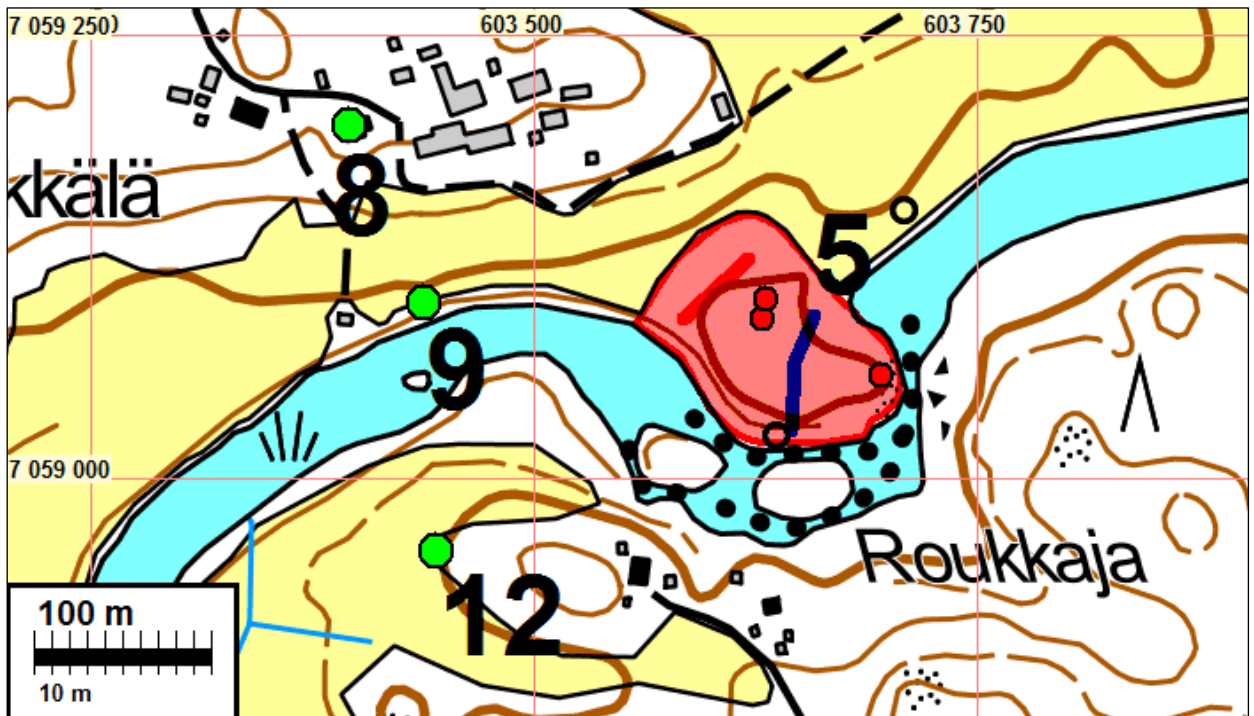
Tutkijat: Maarit Lönnberg 1972 inventointi, Eero Ahtela 1987 inventointi, Oili Forsberg 2006 inventointi, Ville Laakso ja Hannu Poutiainen 2015 inventointi.

Sijainti: Nurmesen luterilaisesta kirkosta noin 11 km pohjoiseen

Löydöt: KM 13427: 1. Kiviesine, 1944, diar. 15.6.1954, Mitat: 230 x 54 x 29 mm. keihäänkärjen tai tikarin teelmä. Harmaata kiveä, toinen kylki toista paksumpi.

Huomiot: Laakso & Poutiainen 2015: Vuoden 1972 inventoinnin mukaan (Lönnberg 1972:25) esine on löytynyt 1940-luvulla Nurmeksen Ylikylästä Pentikkälän tilan maalta; tarkempia löytötietoja ei tuolloin ollut saatavilla, koska löytäjä oli jo kuollut.

Löytöpaikka lienee vuoden 2015 tutkimusalueella, mutta sitä ei voi enää tarkasti paikantaa eikä siten maastossa tarkastaa. Forsberg (2006) on yhdistänyt löydön kohteeseen Viitaniemi 2, joka on aivan vuoden 2015 tutkimusalueen itärajalla. Tämä on tietenkin mahdollista, mutta yhtä lailla esine voi liittyä johonkin toistaiseksi löytymättömään asuinpaikkaan tai olla puhdas irtolöytö.



Kohteiden 5, 8, 9 ja 12 sijainti. Muinaisjäännösrajaus punaisella.

9 NURMES PENTIKKÄLÄ

Mj.tunnus: kohde ei ole muinaisjäännösrekisterissä

Tyyppi: löytöpaikka - ei kiinteä muinaisjäännös

Ajoitus: rautakautinen

Koordin: N: 7059099 E: 603438 Z: 95

Tutkijat: Maarit Lönnberg 1972 inventointi, Eero Ahtela 1987 inventointi, Petri Halinen ja Mika Lavento 1998 inventointi, Olli Forsberg 2006 inventointi, Ville Laakso ja Hannu Poutiainen 2015 inventointi.

Löydöt: KM 13426; soikea tuluskivi

Sijainti: Nurmeksen luterilaisesta kirkosta 11 km pohjoiseen

Huomiot: Laakso & Poutiainen 2015: Lönnberg (1972:27) on paikallistanut (ilmeisesti löytäjää kuultuaan) soikean tuluskiven löytöpaikan: "Saramojokeen viettävästä rinnepellosta" ... "Pentikkälän talosta noin 150 m etelään". Vuoden 2006 inventointiraporttiin merkitty sijainti on N 7059099 E 603438 (YKJ p 7062056 i 3603652; Forsberg 2006:40). Vuoden 1998 inventoinnissa "pelto käveltiin läpi, mutta uusia löytöjä ei tullut" (Halinen & Lavento 1998:54, kohteena *Pentikkälä 1*).

Paikkaa tarkastettiin 11.8.2015. Löytöpaikka todettiin kasvipeitteiseksi pelloksi – uusia havaintoja ei paikalta saatu.

Kartta sivulla 26.



Soikean tuluskiven löytöpaikkaa pellolla lähellä rantaa. Pohjoisesta.

10 NURMES SORJOLA

Mjtunnus: 1000010436
Laji: löytöpaikka
Ajoitus: kivikautinen

Koordin: N: 7060036 E: 602513 (kourutaltan KM 19090 löytöpaikka) Z: 90

Tutkijat: Maarit Lönnberg 1972 inventointi, Eero Ahtela 1987 inventointi, Petri Halinen ja Mika Lavento 1998 inventointi, Oili Forsberg 2006 inventointi, Ville Laakso ja Hannu Poutiainen 2015 inventointi

Löydöt: KM 19090 kourutaltta. Nurmes Ylikylä Joutensuo. ”Ylikylänjärvestä noin 300 m itään rinnepellosta”. Lönnberg 1972:20–21.

Sijainti: Nurmeksen luterilaisesta kirkosta 11 km pohjoisluoteeseen

Huomiot: Laakso & Poutiainen 2015: Ahtelan inventoinnin mukaan (1987:19–20) löytöpaikan koordinaatit ovat x 7061 660 y 4454 120 (N 7060036 E 602513). Paikka on pellolla noin 50 m Sorjolan päärakennuksesta eteläkaakkoon, noin 500 metriä Sulkujärven lähimmästä rannasta itäkoilliseen, noin puolen kilometrin etäisyydellä Joutensuo-nimisestä paikasta. Ahtelan mukaan (samalta?) paikalta on löytynyt myös tasataltan kärkikatkelma, joka on ollut Tauno Kuittisen hallussa.

Vuosien 1998 ja 2006 inventointien (Halinen & Lavento 1998:23; Forsberg 2006:28, 41) sekä muinaisjäännösrekisterin mukaan kiviesine KM 19090 olisi kuitenkin löytynyt Koskiranta-nimiseltä paikalta tai sen lähellä olevalta Heinälä-nimiseltä kivikautiselta asuinpaikalta – molemmat sijaitsevat vuoden 2015 tutkimusalueen ulkopuolella, noin 3 km Ahtelan ilmoittamista koordinaateista koilliseen.

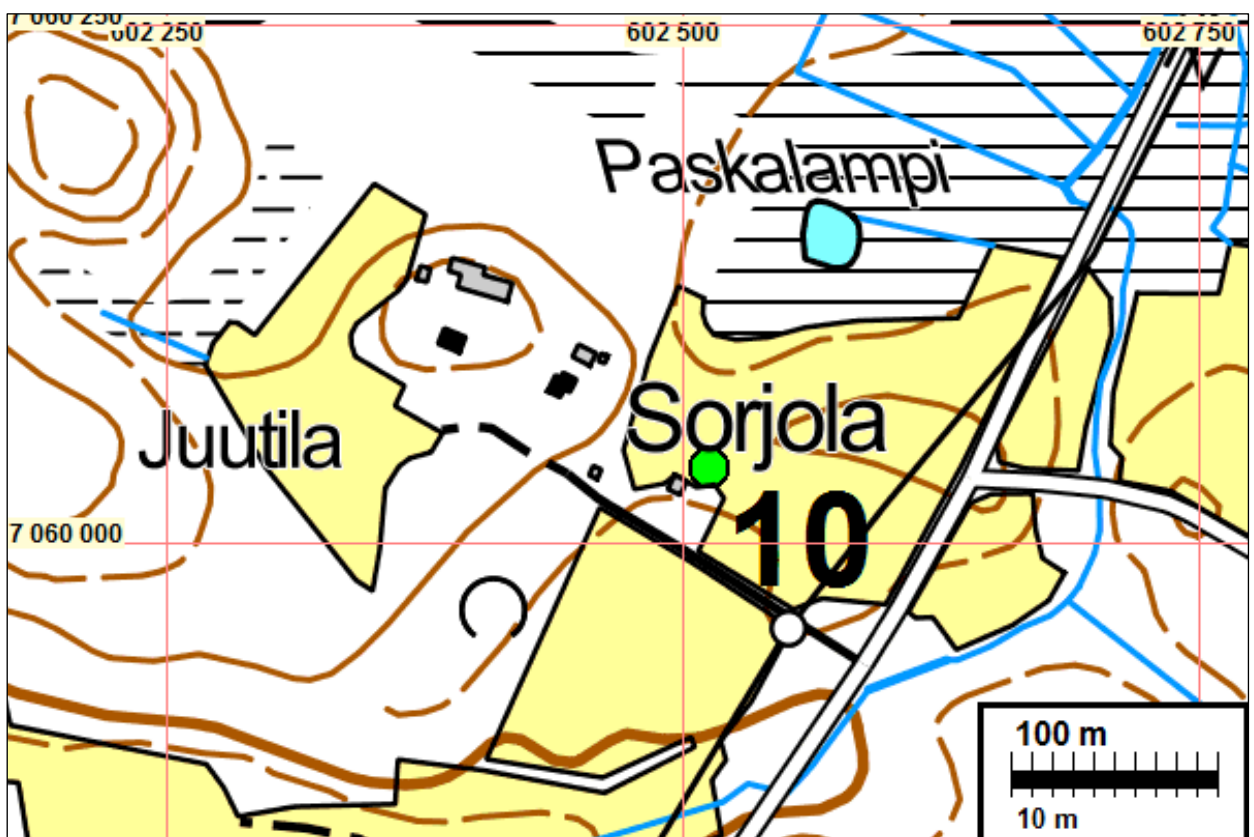
Eri inventointiraportteja vertailemalla on kuitenkin todettava, että Koskiran/Heinälän esine on todellisuudessa KM 19091 (reiällisen kiviesineen katkelma). Vuoden 1998 inventointiraportissa esine KM 19090 mainitaan toisenkin kerran ja raportin tekstissä todetaan, ettei sen löytöpaikkaa pystytty paikallistamaan (Halinen & Lavento 1998:52; raportin karttaliitteessä sivulla 116 kohde on kuitenkin merkitty em. Joutensuon länsinurkkaan).

Lönnerbergin mainitsema Joutensuo-paikannimi viittaa joka tapauksessa siihen, että KM 19090 on todellakin löytynyt Ahtelan mainitseman paikan tienoilta Sulkujärven itäpuolelta – Ylijärven itäpuolella ei sen nimistä paikkaa tietyvästi ole.

Edelleen on todettava, että vuoden 1998 inventoinnissa (Halinen & Lavento 1998:53) löytyi Ahtelan mainitseman löytöpaikan vaiheilta mansikkamaasta palanutta luuta (ei otettu talteen). Paikkaa mainitaan vanhaksi irtolöytökohteeksi, josta Tauno Kuittinen on löytänyt taltan. Tekstissä luiden löytökohdan koordinaateiksi on merkitty x 7061 64 y 4454 20 (N 7060020 E 602593) – paikka on Ahtelan koordinaateista noin sata metriä itään. Raportin karttaliitteen merkintä (Halinen & Lavento 1998:116) puolestaan osoittaa Ahtelan koordinaattipisteeseen.

Alueelta on siis löytynyt eri aikoina kaksi kiviesinettä sekä hieman palanutta luuta. Ne voivat hyvin viitata kivikautiseen asuinpaikkaan, mutta epämääräisten löytötielöytöjen perusteella sen olemassaoloa ja tarkkaa sijaintia ei pystytä osoittamaan.

Vuoden 2015 inventoinnissa paikkaa tarkastettiin 13.8. Alueen pellot olivat kasvi-
peitteisiä, eikä niiltä saatu uusia löytöjä. Kivikautta ajatellen Sorjolan lähimmät etelän- ja lännenpuoleiset pellot vaikuttivat topografiansa perusteella potentiaalisilta. Sorjolan talossa ei vanhoista löydöistä tiedetty.



Kohteen 10 sijainti (tilan päärakennus)



Sorjolan pihapiirin itäpuolista peltoa, jolta on oletettavasti löytynyt ainakin palanutta luuta (vuoden 1998 inventoinnissa). Lännestä.

11 NURMES KÄPÄLYS

Mjtunnus: kohde ei ole muinaisjäännösrekisterissä
 Laji: löytöpaikka – ei kiinteä muinaisjäännös
 Ajoitus: kivikautinen

Koordin: N: 7056 232 E: 602 272 Z: 100
 X: 7057 870 Y: 4453 700
 P: 7059 180 I: 3602 490

Tutkijat: Maarit Lönnberg 1972 inventointi, Eero Ahtela 1987 inventointi, Petri Halinen ja Mika Lavento 1998 inventointi, Oili Forsberg 2006 inventointi, Ville Laakso ja Hannu Poutiainen 2015 inventointi

Sijainti: Nurmeksen luterilaisesta kirkosta 9 km pohjoisluoteeseen

Löydöt: KM 3162, 1 kpl, tasataltta, diar. 15.10.1895, Mitat: 69 x 43 x 15 mm.

Huomiot: Löytöpaikka Kämpällyskosken partaalla olevan ent. torpan pellostä. Jyrkkärantatörmä, maaperä savea.

Laakso & Poutiainen 2015: Aluetta tarkastettiin 12.8. Kämpällyskosken lähialueen pellot olivat nurmella, eikä uusia havaintoja kohteesta saatu. Topografiansa puolesta tienoo on kivikautiselle asutukselle otollista.

Kartta sivulla 21.



Käpälykosken lähipeltoa. Taustalla Käpälyksen talon pihapiiriä. Pohjoisesta.

12 NURMES ROUKKAJA

Mjtunnus: kohde ei ole muinaisjäännösrekisterissä
 Laji: löytöpaikka – ei kiinteä muinaisjäännös
 Ajoitus: kivikautinen

Koordin: N: 7058 959 E: 603 445 Z: 100
 X: 7060 540 Y: 4455 000
 P: 7061 910 I: 3603 660

Tutkijat: Maarit Lönnberg 1972 inventointi, Eero Ahtela 1987 inventointi, Oili Forsberg 2006 inventointi, Ville Laakso ja Hannu Poutiainen 2015 inventointi

Löydöt: NKM 2428, 1 kpl, kourutaltta, Mitat: 136 x 55 x 31 mm.

Sijainti: Nurmeksen luterilaisesta kirkosta 11 km pohjoiseen

Huomiot: Löytöpaikka Saramonjoen Myllykosken rannalta. Savipelto.

Laakso & Poutiainen 2015: Löytöpaikan koordinaatit on tähän merkitty Ahtelan inventoinnin (1987:20) perusteella. Paikka ei todellisuudessa liene tiedossa aivan tarkasti.

Aluetta tarkastettiin 13.8.2015. Alueen pellot olivat kasvipeitteisiä; niiden avoimia pientareita tarkastettiin. Maaperä on savea. Uusia löytöjä ei saatu. Alue on topografialtaan kivikautista asutusta ajatellen kuitenkin potentiaalista.

Kartta sivulla 26.



Kourutaltan löytöalueen maisemaa. Taustalla Saramojoki. Etelästä.

Muu kohde

13 NURMES MATARANIEMI

Laji: muu kohde – ei kiinteä muinaisjäännös

Tyyppi: puolustusvarustus

Ajoitus: historiallinen: uusi aika

Koordin: N 7056113 E 602061 (A keskeltä) Z: 97,5
N 7055996 E 602030 (B keskeltä) Z: 97,5

Tutkijat: Ville Laakso & Hannu Poutiainen 2015 inventointi

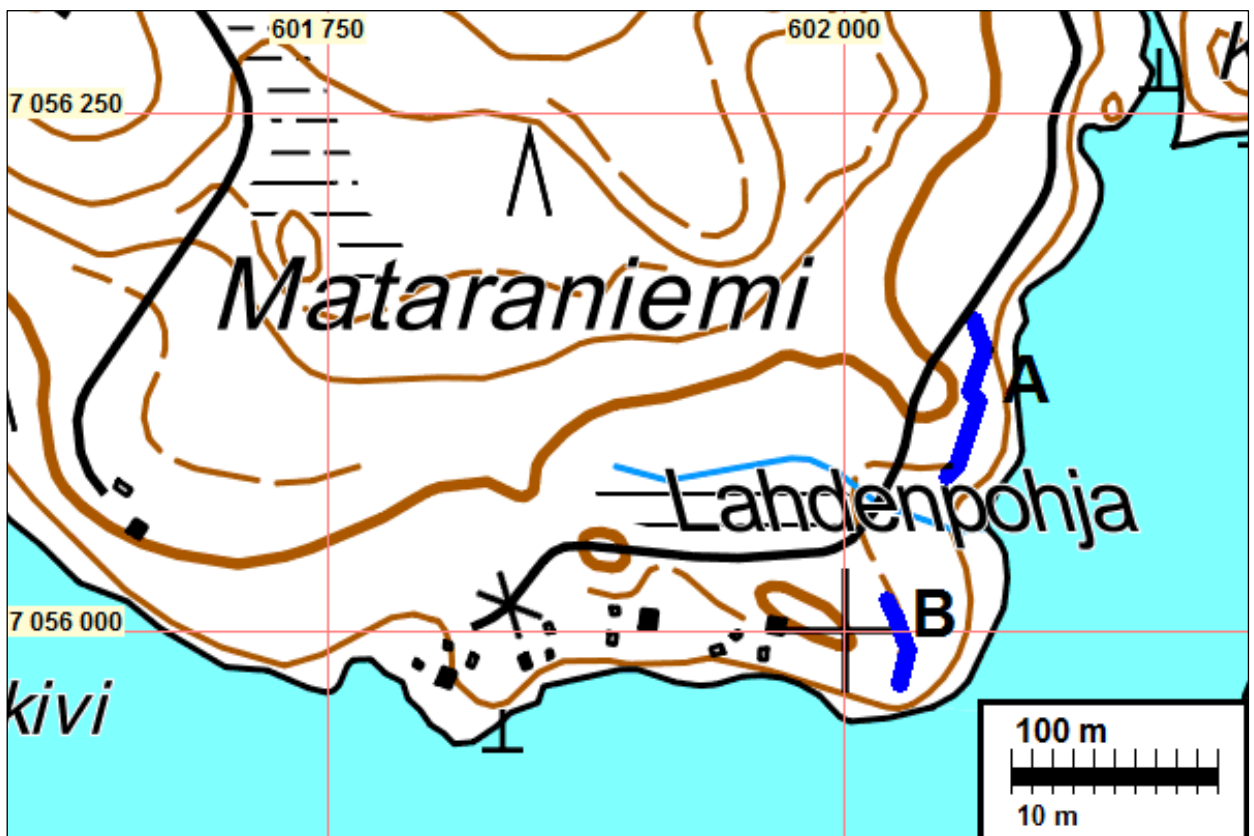
Huomiot: Mataraniemestä löytyi kaksi erillistä taisteluhaudan pätkää. Myöhemmin inventoinnin kuluessa haastattelemamme nurmeslaisen Eino Tolvasen (s. 1928) mukaan kaivannot on tehty välirauhan aikana.

a) Taisteluhautaa Mataraniemen itärannalla. Kaivannon maksimisyvyys on 2 m, keskimäärin noin 1,5 m, maksimileveys noin 3 m yläreunoista mitattuna. Taisteluhaudassa on kolme ampumasyvennystä, pituus 2 m, leveys 1 m, taisteluhaudan pohjaa korkeammalla tasolla. Ampumasuunta on itään Ylikylänjoen suuntaan. Kaivannossa on paikoin isohkoja kivenlohkareita pohjalla. Lounaispäässä taisteluhauta vähitellen madaltuu ja muuttuu epämääräiseksi. Siitä lounaaseen maasto muuttuu kosteaksi ja siellä on metsäoja. Maalaji on hiekkamoreeni. Puusto on muutamia kymmeniä vuosia vanhaa mäntyä ja koivua sekä enimmäkseen nuorta kuusta.

Kaivannon a) koordinaatit:		
N	E	Huomio
7056150	602063	Kaivannon pohjoispää
7056136	602068	
7056116	602061	
7056111	602065	
7056081	602055	
7056075	602050	Kaivannon eteläpää

b) Taisteluhautaa Mataraniemen kaakkoiskärjessä. Kaivannon maksimisyvyys on 2 m, keskimäärin noin 1,5 m, maksimileveys noin 3 m yläreunoista mitattuna. Taisteluhaudassa on 4 ampumasyvennystä, pituus 2 m, leveys 1 m, taisteluhaudan pohjaa korkeammalla tasolla. Ampumasuunta on kaakkoon Lautiaisen suuntaan. Maalaji on hiekkamoreeni. Puusto on muutamia kymmeniä vuosia vanhaa mäntyä sekä nuorta koivua ja nuorta kuusta. Kaivannosta satakunta metriä länteen on ke-sämökki.

Kaivannon b) koordinaatit		
N	E	Huomiot
7056015	602021	Kaivannon pohjoispää
7056013	602022	
7056007	602025	
7055991	602031	
7055975	602027	Kaivannon eteläpää



Taisteluhaudat on merkitty sinisellä.

