

# TOHMAJÄRVI

## Onkamo–Niirala

### tien uusien linjausvaihtoehtojen muinaisjäännösinventointi 2015



Ville Laakso  
Timo Sepänmaa



Tilaja: Sito Oy

## Sisältö

<b>Perustiedot</b> .....	<b>2</b>
<b>Yleiskartat</b> .....	<b>4</b>
<b>Inventointi</b> .....	<b>6</b>
Maasto ja vesistöhistoria .....	6
Asutushistoria .....	6
Menetelmät .....	7
Tulos .....	8
Lähteet .....	8
<b>Muinaisjäännökset</b> .....	<b>9</b>
101 TOHMAJÄRVI KOIVUMÄKI .....	9
103 TOHMAJÄRVI SWAHNENVAARA .....	10
105 TOHMAJÄRVI KORPELA .....	11
106 TOHMAJÄRVI PORTHANINRINNE.....	12
107 TOHMAJÄRVI LAHDENVAARANSUO .....	16
108 TOHMAJÄRVI LAHDENSILTA SW .....	18
109 TOHMAJÄRVI LAHDENSILTA NE .....	23
110 TOHMAJÄRVI ILOMANTSINTIE .....	26
112 TOHMAJÄRVI LAHDENJOKI 2 .....	29
113 TOHMAJÄRVI LAHDENVAARA .....	31
114 TOHMAJÄRVI KUKKULA .....	32
<b>Muut kohteet</b> .....	<b>34</b>
102 TOHMAJÄRVI KUIKKALAMPI .....	34
104:1 TOHMAJÄRVI SARVIKANKAANTIE A .....	36
104:2 TOHMAJÄRVI /2 SARVIKANKAANTIE B .....	37
111 TOHMAJÄRVI LAHDENJOKI 1 .....	38
115 TOHMAJÄRVI MARJOMÄKI .....	39

Kansikuva: Timo Sepänmaa dokumentoi tervahautaa (kohde 101 Koivumäki).

### Perustiedot

**Alue:** Tohmajärvi: Onkamo–Niirala-tielinjan uudistusvaihtoehdot.

**Tarkoitus:** Selvittää, onko suunnitelluilla tielinjoilla ja niiden liepeillä muinaisjäännöksiä.

**Maastotyöt:** maastotyö 4. – 7.5.2015

**Kustantaja:** Sito Oy.

**Aiemmat tutkimukset:** -

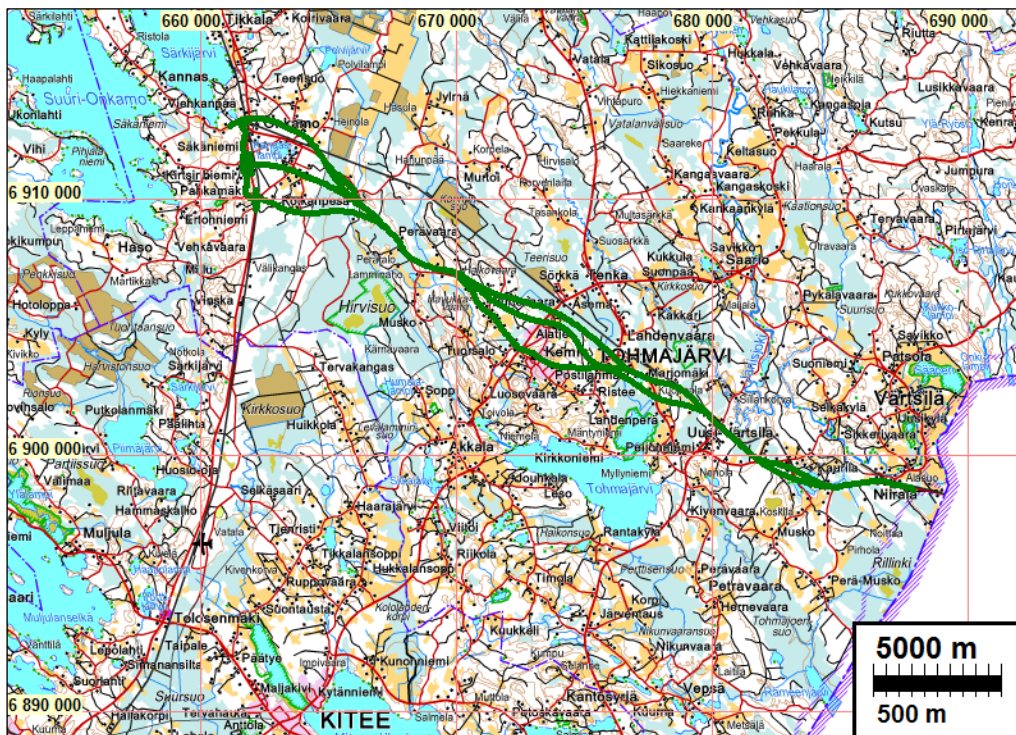
**Tekijät:** Mikroliitti Oy; Ville Laakso ja Timo Sepänmaa

**Tulokset:** Tutkimusalueelta ei aikaisemmin tunnettu muinaisjäännöksiä.

Inventoinnissa löydettiin neljä kivikautista asuinpaikkaa, yksi tervahauta, yksi ter-varäkki, yksi hiilihauta ja neljä Suomen sodan 1808–1809 tai vanhempaa puolustusvarustusta. Edellä mainitut ovat kiinteitä muinaisjäännöksiä. Lisäksi rekisteröitiin kaksi toisen maailmansodan aikaista varustusta, yksi määrittelemätön maa-kumpu, yksi raivausröykkiöalue ja yksi 1900-luvun asutukseen liittyvä kohde (kellarikuoppa ja raivausröykkiöitä), jotka eivät ole kiinteitä muinaisjäännöksiä.

**Selityksiä:** Koordinaatit ja kartat ovat ETRS-TM35FIN koordinaatistossa (Euref). Kartat ovat Maanmittauslaitoksen maastotietokannasta keväältä 2015 ellei toisin mainittu. Kohdekuvauksissa myös YKJ koor-

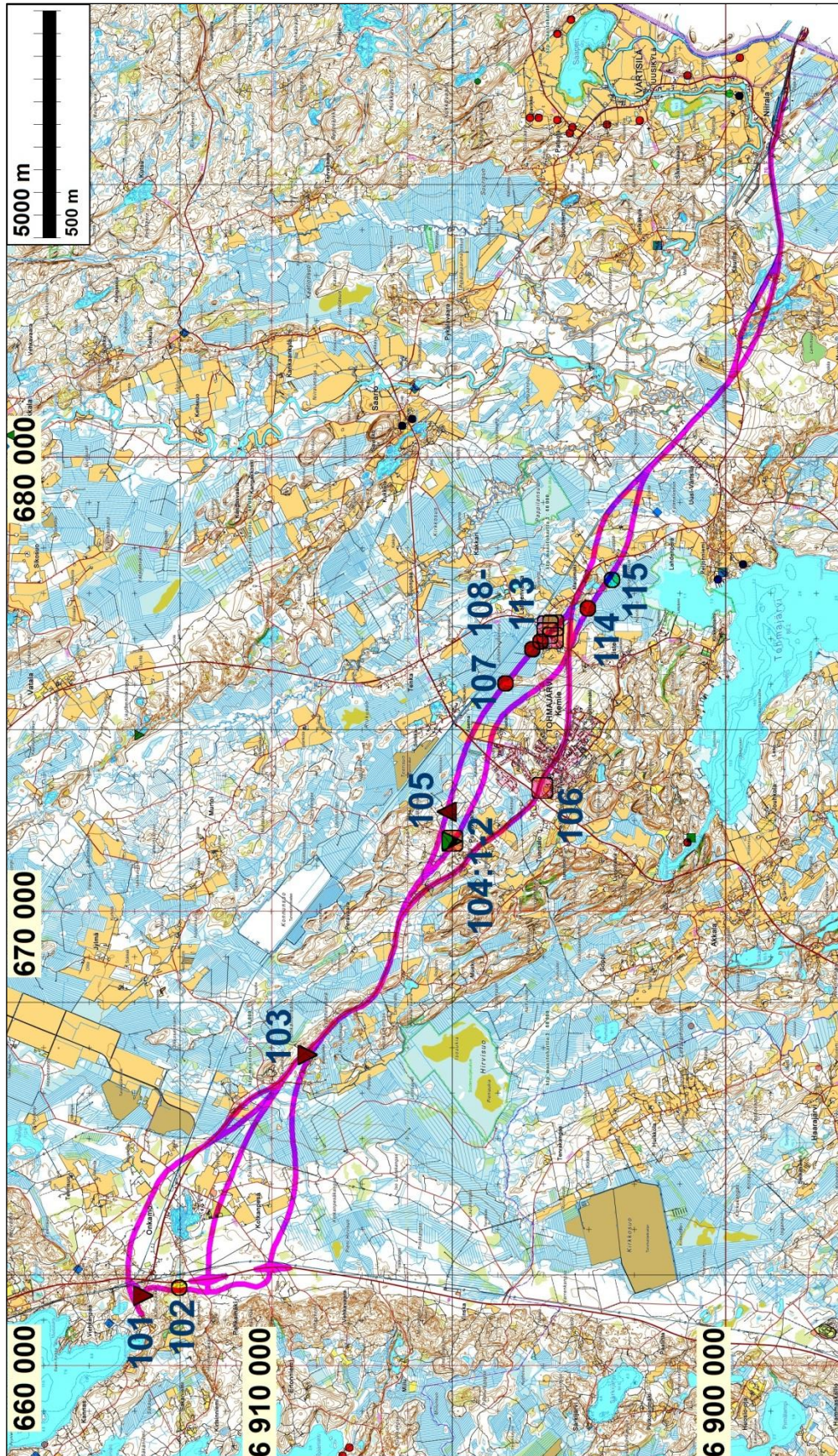
dinaatit (PI). Valokuvia ei ole talletettu mihinkään viralliseen arkistoon eikä niillä ole mitään kokoelmatunnusta. Valokuvat digitaalisia. Valokuvat ovat tallessa Mikroliitti Oy:n serverillä. Kuvaajat: Ville Laakso ja Timo Sepänmaa. Löydöille ei raporttia tehtäessä ole hankittu Kansallismuseon kokoelma-numeroa. Ne hankitaan syksyllä v. 2015. **Kohteiden numerointi on epävirallinen, vain tämän raportin karttaviitteiksi.**



Tutkimusalue on merkitty vihreällä.

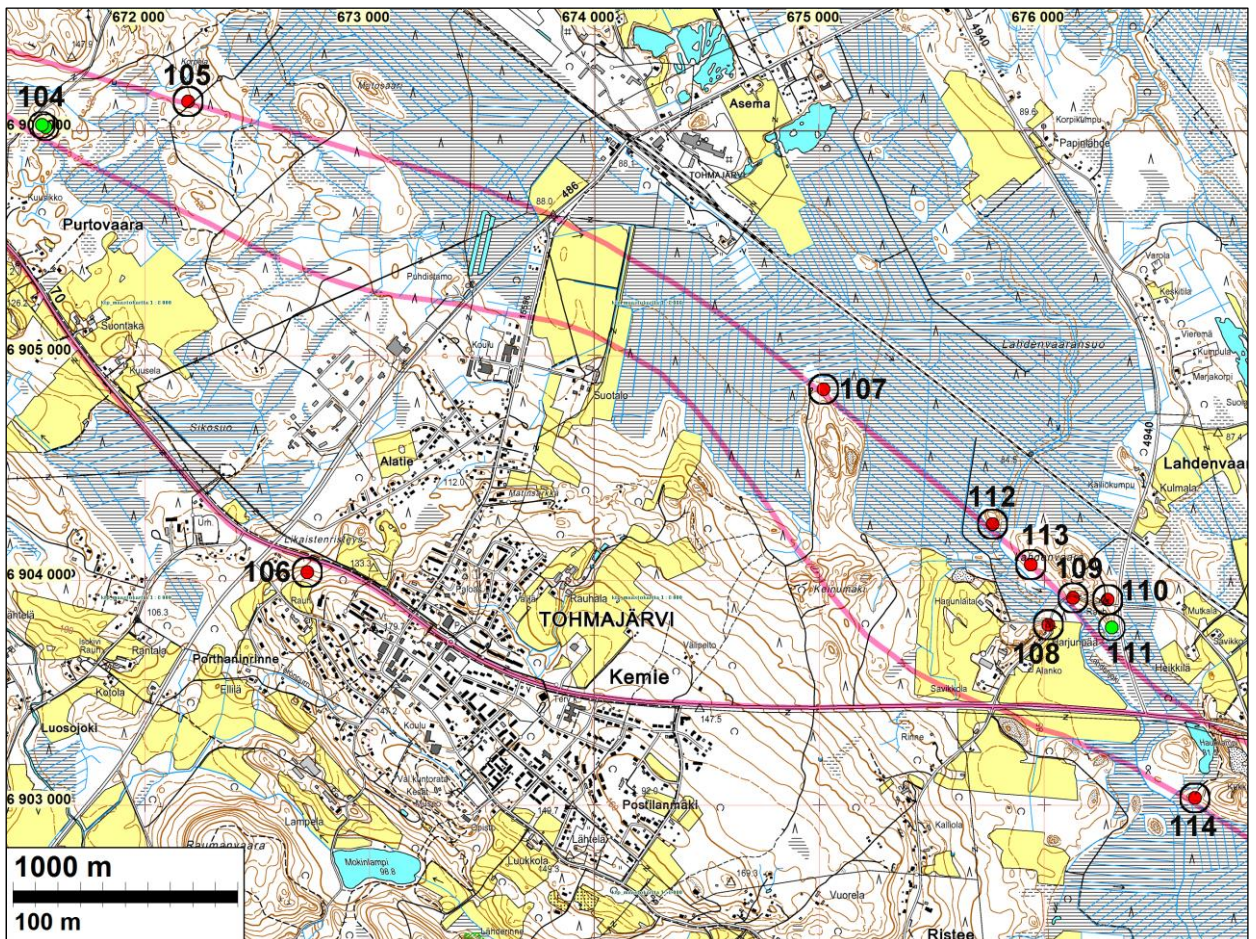
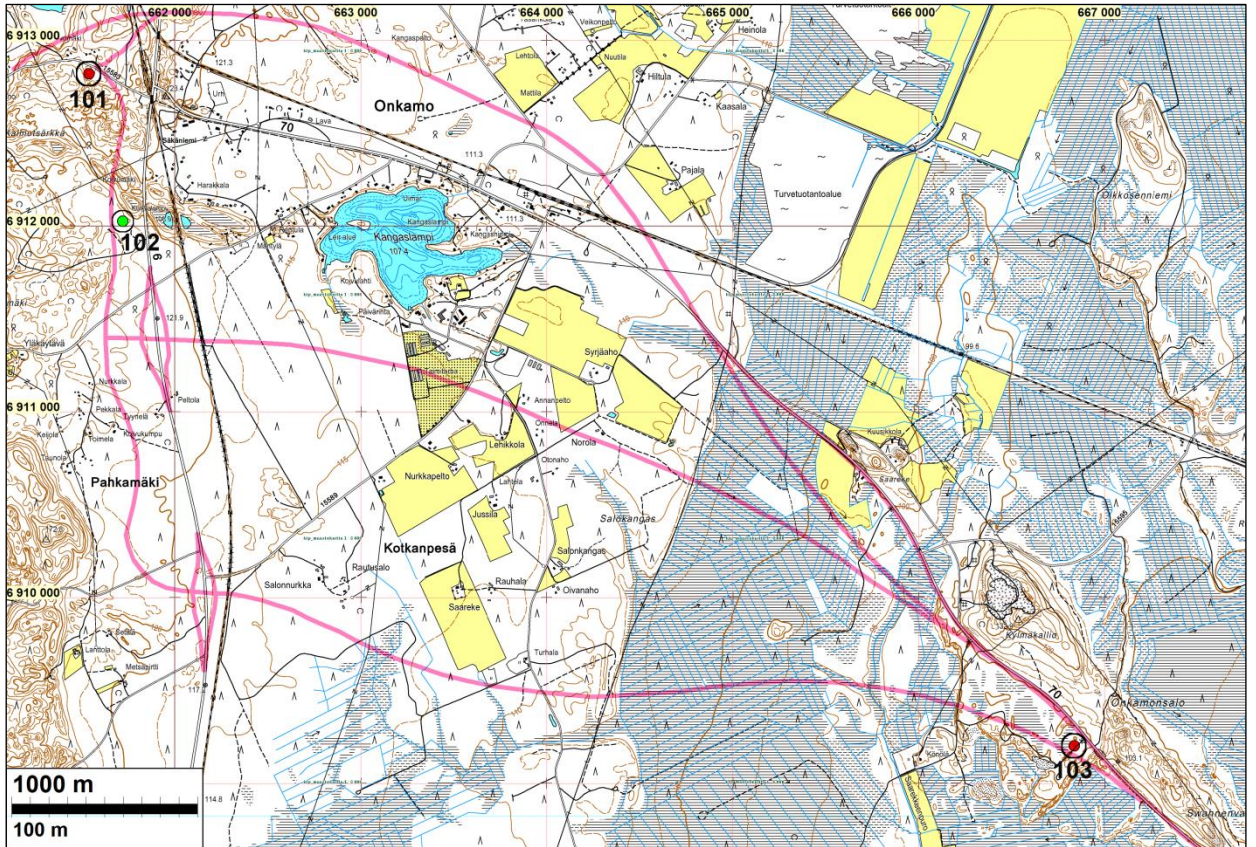


## Yleiskartat



Inventoidut tielinjaukset on merkitty karttaan sinipunaisella. Inventoinnissa löytyneet kohteet on merkitty symboleilla ja raportin kohdenumeroin. Muut kuin tielinjojen lähelle sijoittuvat seudun muinaisjäännökset on merkitty pienillä symboleilla.





Keskeiset osat alueesta. Muinaisjännökset punaisin symbolein, muut kohteet vihrein.



## **Inventointi**

Tohmajärvellä on vireillä yleissuunnitelma valtatielle 9 välillä Onkoma- Niirala. Hankkeen YVA-konsultti Sito Oy tilasi hankealueen muinaisjäännösinventoinnin Mikroliitti Oy:ltä. Ville Laakso ja Timo Sepänmaa tekivät muinaisjäännösinventoinnin 4. – 7.5.2015 tutkimuksen kannalta hyvis- sä olosuhteissa.

### **Maasto ja vesistöhistoria**

Tutkimusalue sijaitsee luoteessa sisemmän Salpausselän ja kaakossa itärajan (Niiralan raja- aseman) välisellä alueella. Suurin osa alueesta on joko ojitettua suota tai ohuehkon mo- reenikerroksen peittämää kallioaluetta. Selviä harjualueita tutkimusalueella on vain sen kaak- koisosassa, Suuri-Syvä- ja Matala-järvien tienoilla. Alueen luoteisosa Onkamon seudulla on sisempää eli II Salpausselän reunamoreeni.

Alueen suurinta järviällästä, Tohmajärveä, on laskettu maanviljelyksen tarpeisiin jo 1700- luvulla, mutta laskun kokonaismäärästä ei ole tietoa (Anttila 1967:274). Mahdolliset myöhem- mät laskut ovat olleet vähäisiä, sillä järvellä on suurin piirtein nykyinen rantaviiva jo 1700-luvun lopun kartoilla (Harju & Lappalainen 2010:227).

Tohmajärven korkeus nykyisin on 80,2 m. Nykyisten karttojen sekä maastossa vuoden 2015 tehtyjen havaintojen mukaan Tohmajärven pinta on ennen 1700-luvun laskuja ollut melko tark- kaan 82 m:n tasolla. Inventoinnissa löytyneistä kivikautisista asuinpaikoista kahden alimmat tasot (kohteet 113–114) rajoittuvat inventointihavaintojen perusteella tälle 82 m:n korkeudelle (alueella yleensä nykyisen suon ja kuivan maan selvästi rajaama taso). Havainnoista päätellen tämä on ollut hyvin pitkäaikainen Tohmajärven korkeus – arviolta tuhansia vuosia. Paikoin on selvästi hahmotettavissa noin 84 m:n tasolla olevan törmän juuri. Tämän tason päältä löytyi kivikautisia asuinpaikkahavaintoja kohteissa 112 ja 114. Kummassakin kohteessa löytöalueiden sijainnit yli 84 m:n korkeudella voivat kuitenkin olla selitettävissä sillä, että ranta on joka tapa- uksessa sijainnut aivan lähituntumassa, mutta muutama metriä alempana. Nämä eivät siis eh- kä ole sijainneet aivan rantaviivalla.

Lahdenvaaransuon kivikautisen asuinpaikan (kohde 107) sijainti ei ole helposti selitettävissä Muinais-Tohmajärveen liittyväksi. Asuinpaikan alataso on noin 88 metrin korkeudella. On mah- dollista, että asuinpaikka ei ole ollut järven tai muun vesistön tuntumassa (tällaisia asuinpaikko- ja tunnetaan, mutta ne ovat hyvin harvinaisia). Edelleen on mahdollista, että koillispuolella ole- van suon turvekerros on paksuuntunut muutamankin metrin viimeisten noin 10 000 vuoden kuluessa. Nämä seikat eivät kuitenkaan selitä em. asuinpaikan sijaintia.

### **Asutushistoria**

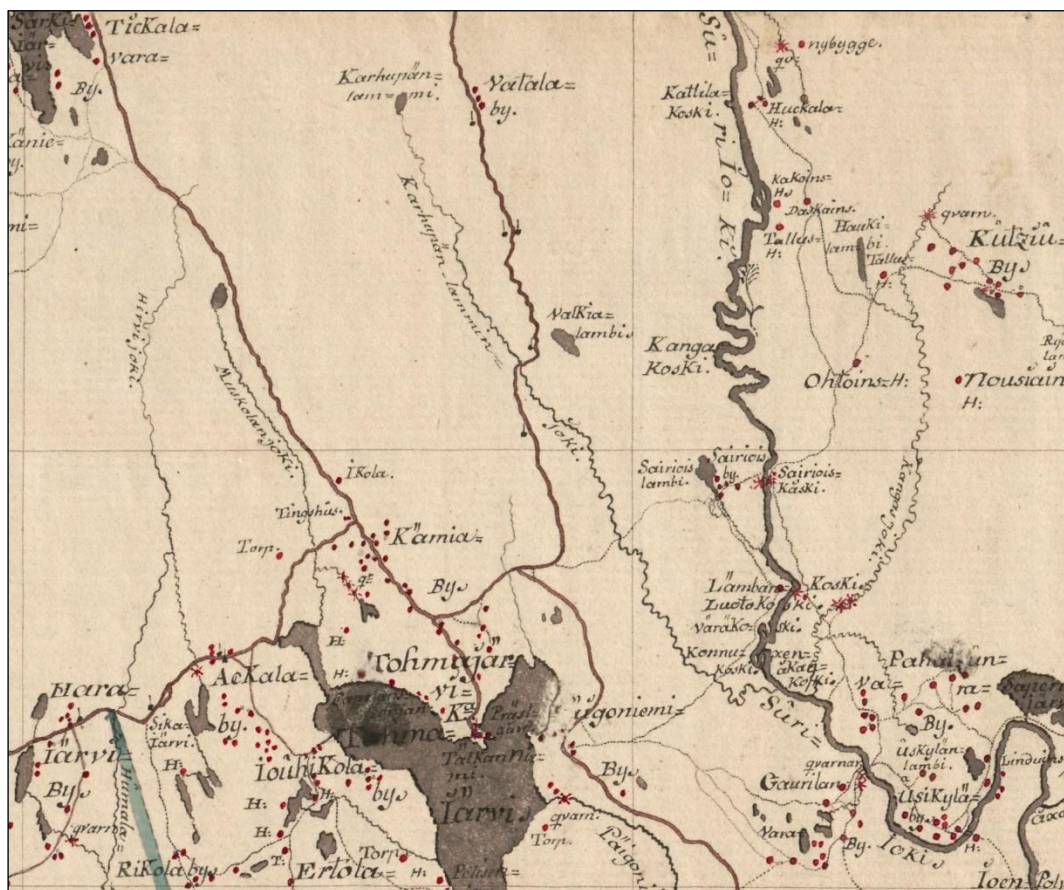
Tohmajärven historiallisella maanviljelysasutuksella on pitkät juuret. Verokirjojen perusteella ainakin yhdentoista kylän asutus on alkanut viimeistään 1500-luvulla ja Kemien kylän viimeis- tään edellisellä vuosisadalla (Saloheimo 1971a:76–87; Juvonen 1990:40–65). Osa asutuksesta saattaa kuitenkin olla huomattavasti verokirjojen tarjoamaa kuvaa vanhempaa, sillä Saarion kylän Pitkälammen pohjasedimentistä tehdyn siitepölyanalyysin perusteella alueella on viljelty viljaa jo ajanlaskun alun vaiheilla (Grönlund 1995:23–24). Oletettavasti varhaisin maanviljelys- asutus on keskittynyt samoille alueille kuin historiallisen ajan asutus – parhaiden viljelysmaiden äärelle.

Historialliseen (tai rautakautiseen) asutukseen yhdistyy muutamia ns. kyläkalmistoja. Ne ovat tiittävästi sijainneet tutkimusalueen ulkopuolella (näistä ks. muinaisjäännösrekisterin lisäksi etenkin Tirronen 1885:61–62 ja Tirrosen karttaliite).





Tutkimusalue C. P. Hällströmin laatimassa vuonna 1799 painetussa kartassa (Charta öfver Sawolax och Karelens eller Kuopio höfdingedöme, Yleiskartta 135, Kansallisarkisto).



Tutkimusalueen asutustilanne 1700-luvun lopussa. Vasemmalla ylhäällä Särkijärvi, oikealla alhaalla Niiralan seutu. Kartan punaiset pisteet tarkoittavat taloja (Yleiskartta 111, Kansallisarkisto).

## Menetelmät

Ennen maastotöitä tehdyn arkistonselvityksen perusteella todettiin, ettei inventointialueella tai sen välittömässä läheisyydessä ollut ennestään tunnettuja kiinteitä muinaisjäänneksiä. Alueen topografiaan tutustuttiin erityyppisten ja -ikäisten karttamateriaalien avulla, kuten 1700-l verol-

lepanokartat, 1800- lpitäjänkartat ja 1700-1800 lukujen yleiskarttoja sekä vanhat 1900-l peruskartat . Olemassa olleet tiedot alueen vesistöhistoriasta sekä asutushistorian pääpiirteet selvitettiin tutkimuskirjallisuuden avulla.

Historiallisen maanviljelysasutuksen sijainti arvioitiin professori Veijo Saloheimon julkaisemien isojakokarttojen (ks. Saloheimo 1971b:49, 54–55, 57–58) perusteella. Niiden tai muiden vanhimpien historiallisten karttojen (erityisesti Harju & Lappalainen 2010:227–228 ja sen kanssa pitkälti identtinen Yleiskartta 111, Kansallisarkisto) perusteella inventointialueelle (tielinjavaihtoehdot ja niiden lähiympäristö) ei juuri missään osu tunnettua historiallisen ajan maanviljelysasutusta. Ainoan poikkeuksen muodostaa Kemien kylä, jonka halki kulkee tielinjavaihtoehdoista yksi (nykyisen tien parantaminen). Maastotöissä voitiin kuitenkin nopeasti todeta, että vanhan maanviljelysasutuksen kannalta potentiaaliset kohdat ao. linjauksella ja sen läheisyydessä ovat edelleen rakennettuina.

Maanmittauslaitoksen laserkeilausaineistoa oli käytettävissä ainoastaan alueen läntisimmästä osasta (karttalehdet N5431). Aineisto analysoitiin, ja sen perusteella paikallistettiin ja dokumentoitiin alla tarkemmin kuvattu kohde 101 Koivumäki (tervahauta). Muut ao. aineiston pohjalta tarkastetut muutamat maastonkohdat osoittautuivat luonnonmuodostumiksi tai moderniin ihmistoimintaan liittyviksi (kohde 102 Kuikkalampi – kellarikuoppa).

Maastotöissä noudatettiin koeteltuja ja hyväksi havaittuja arkeologisia inventointimenetelmiä; muinaisjäännösten kannalta mahdollisiksi katsotuilla alueilla kuljettiin pääasiassa silmävaraisesti tutkien. Sopivilta vaikuttaviin paikkoihin tehtiin koekuoppia lapiolla.

## Tulos

Inventoinnissa löydettiin neljä aiemmin tuntematonta kivikautista asuinpaikkaa, yksi tervahauta, yksi tervaränni, yksi hiilihauta ja neljä Suomen sodan tai vanhempaa puolustusvarustusta. Edellä mainitut kohteet ovat kiinteitä muinaisjäännöksiä. Lisäksi rekisteröitiin kaksi toisen maailmansodan aikaista varustusta, yksi määrittelemätön maakumpu, yksi raivausröykkiöalue ja yksi 1900-luvun asutukseen liittyvä kohde (kellarikuoppa ja raivausröykkiöitä). Nämä kohteet eivät ole kiinteitä muinaisjäännöksiä.

8.6.2015

Ville Laakso  
Timo Sepänmaa

## Lähteet

- Anttila, Veikko 1967: Järvenlaskuyhtiöt Suomessa. Kansatieteellinen tutkimus. Kansatieteellinen arkisto 19.
- Grönlund, Elisabeth 1995: A Palaeoecological Study of Land-Use History in East Finland. University of Joensuu, Publications in Sciences 31.
- Harju, Erkki-Sakari & Lappalainen Jussi T. 2010: Kuninkaan tiekartasto Suomesta 1790. Suomalaisen Kirjallisuuden Seuran Toimituksia 1296.
- Juvonen, Jaana 1990: Vanhan Tohmajärven historia. Pieksämäki 1990.
- Saloheimo, Veijo 1971a: Pohjois-Karjalan asutusmuodot 1600-luvulla. Joensuun korkeakoulun julkaisu A 2.
- Saloheimo, Veijo 1971b: Pohjois-Karjalan asutusmuodot 1600-luvulla. Kylä- ja pitäjäkartat. Joensuun korkeakoulun julkaisu A 2.
- Tirronen, Reijo 1885: Muinaisjäännöksiä Ilomantsin kihlakunnassa. Suomen Muinaismuisto-yhdistyksen aikakauskirja VII: 1–77.



## Muinaisjäännökset

### 101 TOHMAJÄRVI KOIVUMÄKI

Mjtunnus: (uusi kohde)  
 Mj.tyyppi: kiinteä muinaisjäännös  
 Laji: valmistus: tervahauta  
 Ajoitus: historiallinen

Koordin: N: 6912 820 E: 661 536 Z: 105  
 P: 6915 718 I: 3661 772

Tutkijat: Laakso & Sepänmaa 2015 inventointi

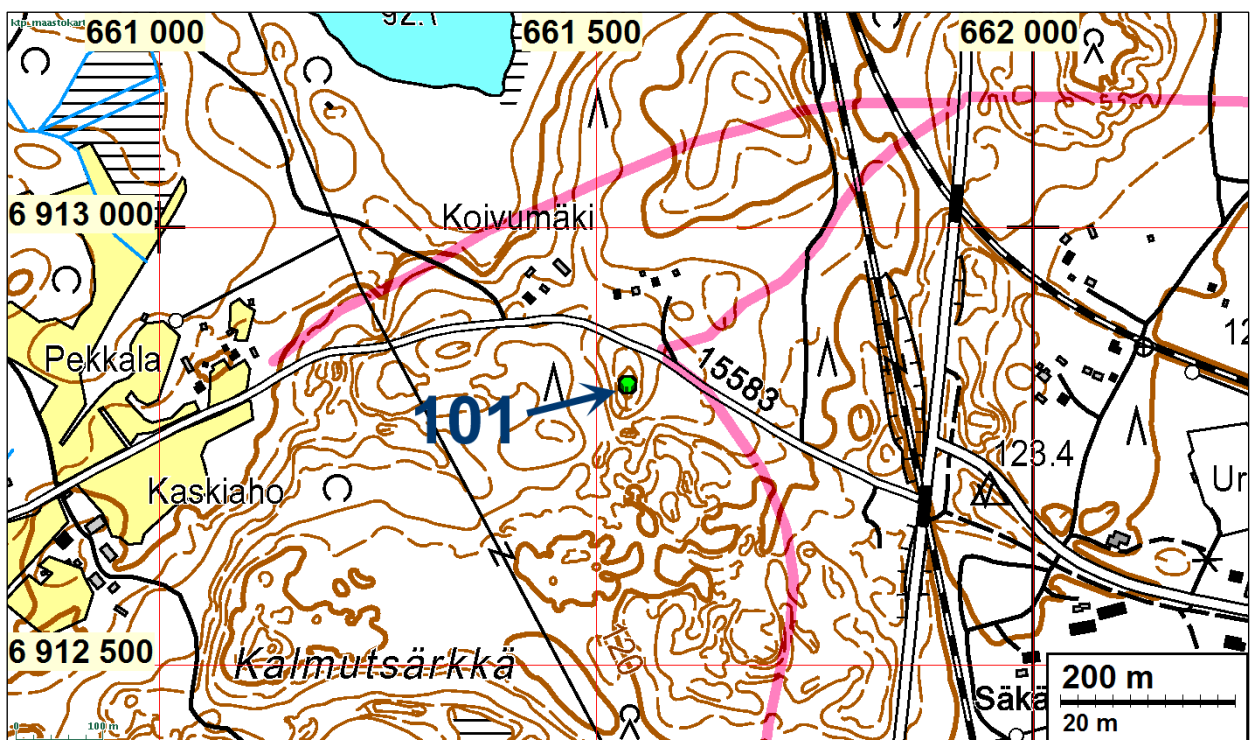
Sijainti: Paikka sijaitsee Tohmajärven kirkosta 19,3 km luoteeseen.

Huomiot: Sepänmaa 2015: Paikalla on tervahauta, halkaisijaltaan noin 15 m, syvyydeltään noin 1,6 m. Halssi on pohjoiseen.

Tervahauta on sijainniltaan poikkeuksellinen, sillä se on tehty melko jyrkkäpiirteisen supan pohjalle. Halssin ja lähimmän tien suuntaan, pohjoiseen, on tervatynnyreitä täytynyt vierittää viitisen metriä ylöspäin melko jyrkkään ylärinteeseen.

Kohde sijaitsee sisemmällä Salpausselällä, maaperä on hiekkaa. Kasvillisuus kohdalla on nuorehkoa (alle 20 v. vanhaa) kuusta ja mäntyä, aluskasvillisuus on heinävoittoista.

Kohde ei ole aivan suunnitellun uuden tiealueen kohdalla. Tästä noin 50 m koilliseen on kuitenkin suunniteltu liittymiä.





Koivumäki, tervahauta. Kuvattu pohjoiseen.

### **103 TOHMAJÄRVI SWAHNENVAARA**

Mjtunnus: (uusi kohde)  
 Rauh.lk: kiinteä muinaisjäännös  
 Ajoitus: historiallinen  
 Laji: valmistus: tervaränni

Koordin: N: 6909 202 E: 666 836 Z: 99 ±1 m  
 P: 6912 098 I: 3667 074

Tutkijat: Laakso & Sepänmaa 2015 inventointi

Sijainti: Paikka sijaitsee Tohmajärven kirkosta 13,0 km luoteeseen.

Huomiot: Laakso 2015:

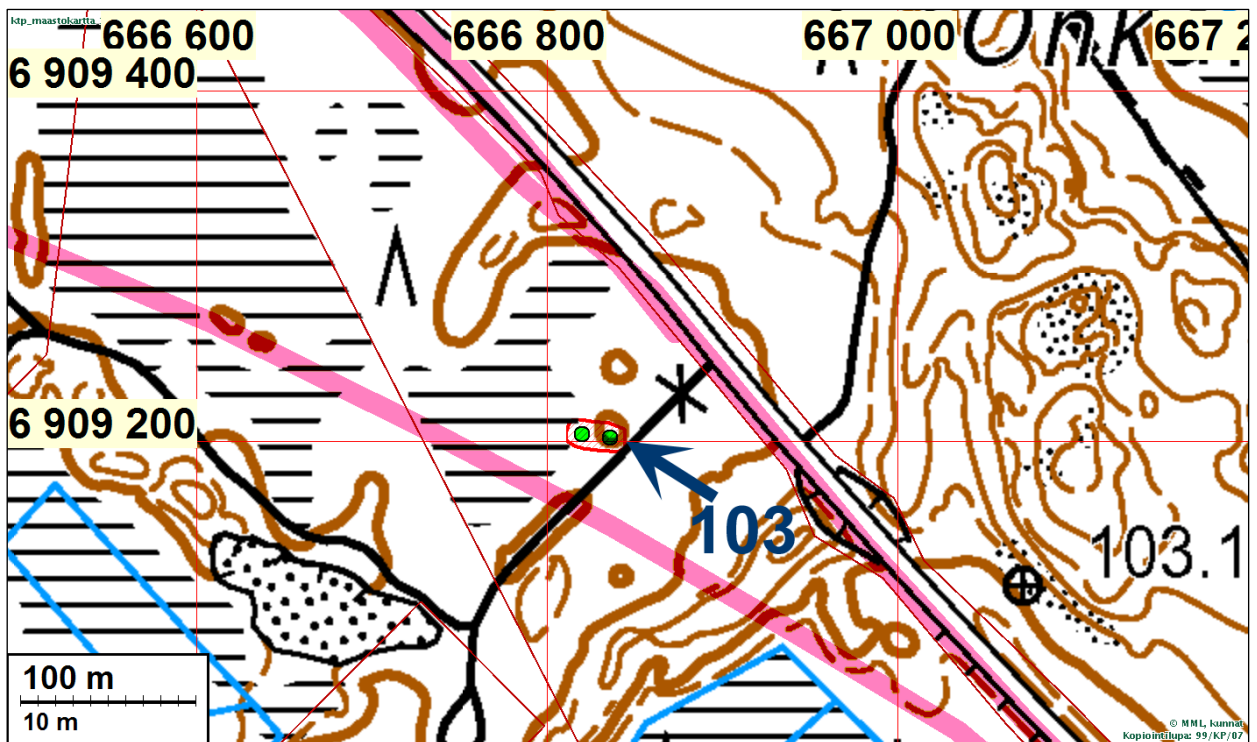
Kohde sijaitsee kangasmetsässä, loivasti länteen laskevassa rinteessä. Maaperä on hiekkaa. Paikalla on kolme selvästi ihmisen kaivamaa kuoppaa. Niistä suurin on pituudeltaan 11 m, suurimmalta leveydeltään 2,5 m ja syvyydeltään noin 0,7 m. Sen pohjoissivulla on valli, joka on 2 m leveä ja suurimmillaan 0,6 m korkea. Kuopan pohjaan tehdyssä kairanpistossa todettiin heti turpeen alla hiilensekaista maata 33 cm:n syvyydelle. Kuopan länsipuolella (alarinteen suunnassa) on toinen kuoppa, jonka laajuus on 2,2 x 1,5 m ja syvyys 0,6 m. Sen erottaa isommasta metrin levyinen kannas, jonka laki on 0,3 m alkuperäistä maanpintaa syvemmillä. Jälkimmäisestä kuopasta 1,5 m etelään on erillinen laakea kuoppa, jonka laajuus on 1 x 1,8 m ja syvyys 0,5 m.

Rakenne on tulkittava tervaränniksi. Sen itäpää on kohdassa N 6909202 E 666836 ja länsipää kohdassa N 6909204 E 666820.

Vaikutus suunniteltuihin tielinjoihin:

Kohde sijaitsee kahden tielinjavaihtoehdon tuntumassa, niistä muutaman kymmen metrin säteellä, joten esimerkiksi tien rakentamiseen liittyvien huoltoteiden kohdalla tulee huomioida, että kohde ei vaurioidu.





muinaisjäännösrajaus punaisella.'



Swahnenvaara, tervaränni. Kuvattu koilliseen.

### **105 TOHMAJÄRVI KORPELA**

Mjtunnus: (uusi kohde)  
 Rauh.lk: kiinteä muinaisjäännös  
 Ajoitus: historiallinen  
 Laji: valmistus: hiilihauta

Koordin: N: 6906 130 E: 672 193 Z: 111  
 P: 6909 025 I: 3672 433

Tutkijat: Laakso & Sepänmaa 2015 inventointi

Sijainti: Paikka sijaitsee Tohmajärven kirkosta 7,2 km luoteeseen.  
 Huomiot: Laakso 2015:

Kohde sijaitsee pienialaisella laakealla kumpareella, suhteellisen harvapuustoisessa mäntymetsässä, ylle merkittyjen koordinaattien kohdalla. Paikalla on selvästi ihmisen kaivama pohjakaavaltaan pyöreä kuoppa, jonka halkaisija on noin 8 metriä ja syvyys noin 1,7 m. Selvästi erottuvaa reunavallia ei ole. Kuopan pohjalle tehdyssä lapionpistossa todettiin heti pintaturpeen alla ainakin 25 cm:n syvyydelle asti hyvin tummaa hiekkaa, jonka seassa oli hiilenpaloja. Kuopan lounaissivu oli metsäkoneen kulku-uran vuoksi painunut hieman kasaan – muuten kohde vaikutti ehjältä ja hyvin säilyneeltä.

Kuopassa ei havaittu halssia tai keskellä olevaa juoksutuskuoppaa, joten kyseessä on todennäköisemmin hiili- kuin tervahauta.

Vaikutus suunniteltuihin tielinjoihin: Yksi suunnitelluista linjoista kulkee kohteen yli. Linjan siirtämisellä noin 50 metriä koilliseen tai lounaiseen vältettäisiin kohteen tuhoutuminen ja siihen liittyvät arkeologiset jatkotutkimukset.

Kartta sivulla 36 kohteessa [104](#)



Korpela, hiilihauta. Kuvattu luoteeseen.

### **106 TOHMAJÄRVI PORTHANINRINNE**

Mjtunnus: (uusi kohde)  
 Rauh.lk: kiinteä muinaisjäännös  
 Ajoitus: historiallinen: uusi aika  
 Laji: varustus

Koordin: N: 6904 036 E: 672 722 Z: 126 ± 5 m  
 P: 6906 930 I: 3672 962

Tutkijat: Laakso & Sepänmaa 2015 inventointi



Sijainti: Paikka sijaitsee Tohmajärven kirkosta 5,2 km luoteeseen.  
 Huomiot: Laakso 2015:

Reijo Tirronen mainitsee kihlakuntakertomuksessaan (1885:65–66) vuosien 1808–1809 sotaan liittyen ”vallivarustuksen Korjuksen rinteessä Kemiin vaaralla”. Saloheimon (1971b:49) julkaisemien isojakokarttojen nimistön perusteella *Korjuksenmäki* voidaan yhdistää nykykarttojen *Porthaninrinteeseen*. Myös Tohmajärven historiassa mainitaan venäläisten rakentaneen ”*Kemien länsipäähän*” varustuksia ”*joista osa on vieläkin erotettavissa*” (Juvonen 19090:446).

Paikkakunnalla hyvin tunnettu kohde sijaitsee Kemien keskustaajaman länsilaidalla, tien kahta puolta. Kohde tarkastettiin inventoinnissa, koska se sijaitsee nykyisen, mahdollisesti tulevaisuudessa perusparannettavan, Niiralan-tien tuntumassa. Paikalla on maasta tehty valli, joka on erityisen massiivinen tien lounaispuoleisella alueella. Tämä osa on pellon ympäröimä, tien koillispuoleinen osa on lehtipuita kasvavassa metsämaastossa, luoteisrinteessä. Vallin lounaispää on kohdassa N 6903940 E 672536. Paikalla on myös kuoppa, jonka halkaisija on 2,5 m ja syvyys 0,3 m. Tältä kohdalta valli jatkuu suorana (tyvestä 5,5 m leveänä ja 0,7–1,3 m korkeana) kohtaan N 6903959 E 672544, jossa rakenteessa on loiva kulma. Tällä paikalla on puinen opastaulu. Kulman kohdalla on myös pohjakaavaltaan neliönmuotoinen kuoppa, jonka sivujen pituus on 2,5 m ja syvyys 0,7 m. Kuopan kaakkoispuolella on ajoluiskaa muistuttava maarakenne, jonka laajuus on 3 x 3 metriä ja suurin korkeus 0,8 m.



Vallin läntisin pää lounaasta.

Vallin kulmassa oleva kuoppa ja sen takana luiskamainen maarakenne. Vasemmalla näkyy opastaulua. Luoteesta.



Kulman kohdalta valli jatkuu suorana tien reunaan, kohtaan N 6903963 E 672572. Tällä osalla vallin leveys tyvestä on 6 metriä ja korkeus 1,8 m. Koko tien lounaispuoleisen osan vallin laki on tasainen ja sen kaakkoisreuna seuraa 0,7 m korkea ja 0,7 m leveä tasanne. Tien lounaispuolella olevan vallin kokonaispituus on 50–60 m.



Tien lounaispuoleinen varustus kokonaisuudessaan. Kaakosta.

Tien koillispuolella on suora koillinen–lounas-suuntainen valli, jonka leveys on 2,5 m ja korkeus metrin. Välittömästi sen kaakkoispuolella on yhtä pitkä ojainen kaivanto, jonka leveys on 2 m ja syvyys 0,8 m. Vallin päällä kasvoi puita, joista osa arvioitiin yli satavuotiaiksi. Rakenne alkaa lounaassa kohdasta N 6903991 E 672618. Vallin koillispäässä, kohdassa N 6904036 E 672722, on kuoppa, jonka laajuus on 6 x 4 metriä ja syvyys noin metrin (tykkiasema?). Tästä varustus kääntyy itäkaakkoon ja päättyy kohdassa N 6904028 E 672732. Tien koillispuoleisen varustuksen yhteispituus on noin 130 m.



Varustuksia tien koillispuolella. Edessä mahdollinen tykkiasema vallin koillispäässä. Idästä.

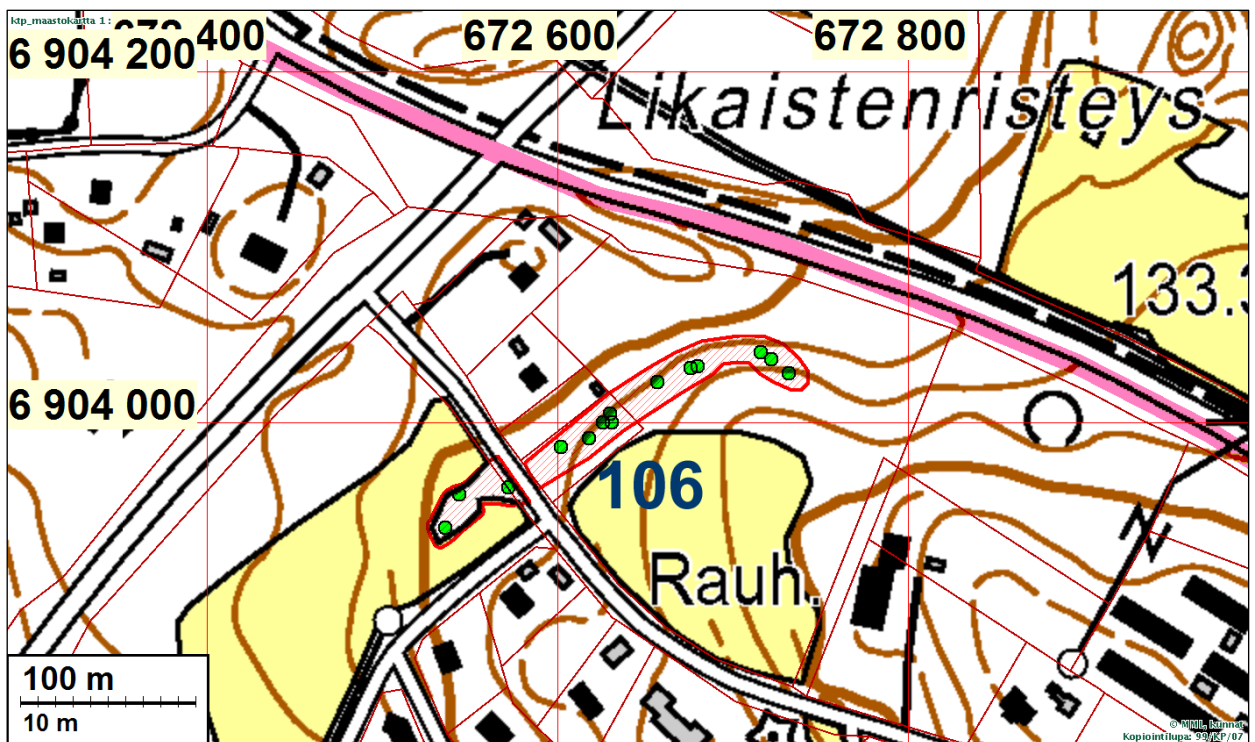




Tien koillispuolen suoraa varustusta. Koillisesta.

Kohdassa N 6904000 E 672631 todettiin pohjakaavaltaan suorakaiteen muotoinen kivilatomus, jonka sivujen pituus on 2 metriä ja korkeus 0,3 m. Sen keskellä on metrin laajuinen betonista valettu rakenne, jonka keskellä on pyöreä, halkaisijaltaan 0,4 metrin laajuinen reikä. Kohdassa N 6903986 E 672602 on noin 6 x 6 metrin laajuinen tasattu alue, jonka laidoilla on suurehkoja kiviä. Kyseessä saattaa olla rakennuksenpohja. Se voinee liittyä varustuksiin.

Vaikutus suunniteltuihin tielinjoihin: Lähimmiltä osiltaan varustus sijaitsee noin 50 metrin päässä mahdollisesti parannettavalta tielinjalta, joten sen mahdollinen vaikutus tiesuunnitelmiin on otettava huomioon.



Muinaisjäännösrajaus punaisella, rakenteet vihreällä pallolla

**107 TOHMAJÄRVI LAHDENVAARANSUO**

Mjtunnus: (uusi kohde)  
 Rauh.lk: kiinteä muinaisjäännös  
 Ajoitus: kivikautinen  
 Laji: asuinpaikka

Koordin: N: 6904 849 E: 675 019 Z: 109 ± 1 m  
 P: 6907 743 I: 3675 260

Tutkijat: Laakso & Sepänmaa 2015 inventointi

Löydöt: Kvartsi-iskoksia, Laakso & Sepänmaa 2015.

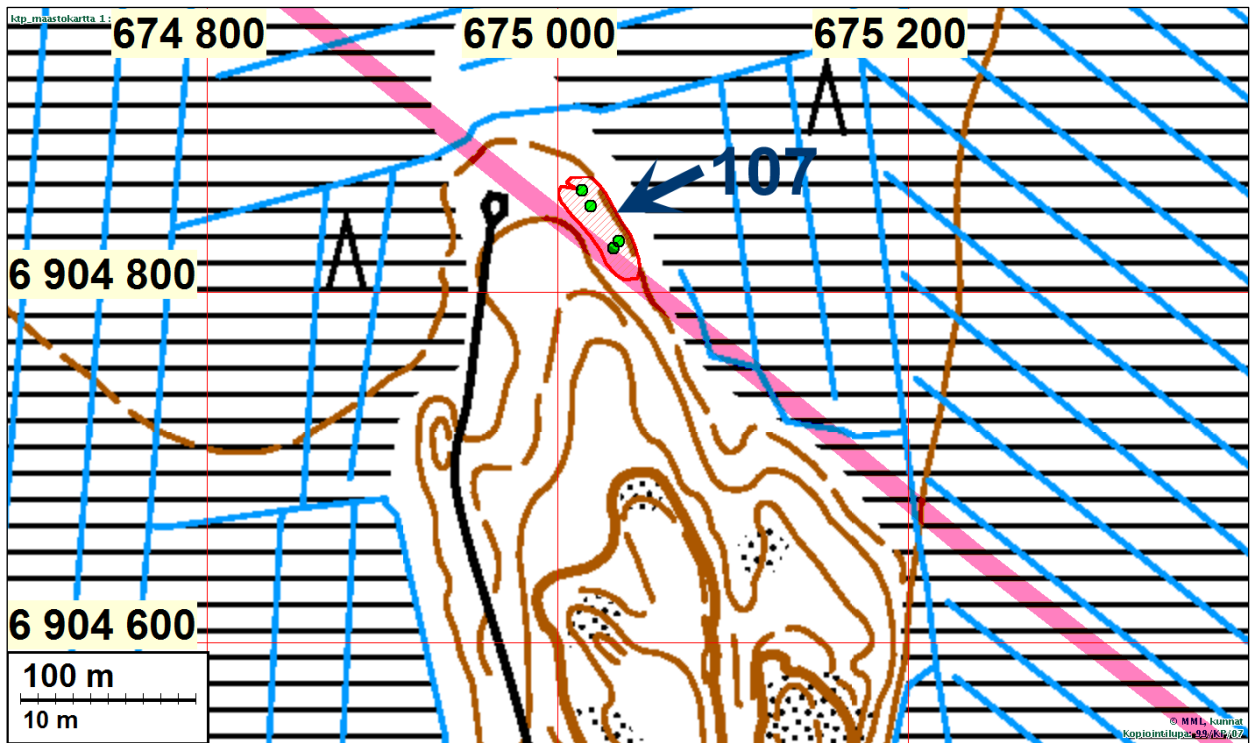
Sijainti: Paikka sijaitsee Tohmajärven kirkosta 4,9 km pohjoiseen.  
 Huomiot: Sepänmaa 2015:

Kohde sijaitsee Lahdenvaaransuohon etelästä pistävän niemimäisen moreeni-muodostuman pohjoiskärjen itäosassa. Paikalla havaittiin kolme painannetta. Luoteisin painanne (N 6904858 E 675014) on matala (alle 20 cm) ja halkaisijaltaan noin 3 m. Tähän tehdystä koekuopasta löytyi kvartsi-iskoksia. Maa oli hiekkaa, selvää kulttuurikerrosta ei ollut. Keskimäinen painanne (N 6904849 E 675019) on selvin. Se on halkaisijaltaan noin 4 m, syvyydeltään puolisen metriä ja sillä on selvät reunavallit varsinkin alarinteen puolella. Ulkoisesti se muistuttaa hiilihautaa, mutta painanteen pohjalle tehdyn koekuopan perusteella kysymys ei ole hiilihaudasta. Koekuopassa todettiin pinnassa podsolimaannos ja tämän alapuolella noin 30 cm syvyyteen asti noensekaisen maan kerroksia, jotka muistuttivat kivikautisen asuinpaikan kulttuurikerrosta. Koekuopasta löytyi useita kvartsi-iskoksia. Kaakkoisin painanne (N 6904825 E 675032) on pyöreähkö, halkaisijaltaan noin 3 m ja syvyydeltään parikymmentä senttiä. Tähän tehdystä koekuopasta ei tullut löytöjä tai selvää kulttuurikerrosta, mutta noin 3 m painanteesta pohjoiseen tehdystä koekuopasta löytyi kvartsi-iskoksia. Edellä mainitut painanteet lienevät asuinpaikkaan liittyviä rakenteita, mutta asumuspainanteiksi ne ovat pienehköjä.

Asuinpaikka näyttää alaosaltaan rajautuvan noin 88 m:n korkeustasolle. Tämän tason ja kolmisen metriä alempana olevan suon reunan välistä aluetta koekuopittiin myös runsaasti, mutta alemmilla korkeustasoilla ei asuinpaikkaa näytä olevan. Mikäli kohde on rantasidonainen, on sen oltava vaiheesta, jolloin Tohmajärven allas on juuri ollut kuroutumassa – kaikesta päätellen varhaisena mesoliittisena aikana.

Vaikutus suunniteltuihin tielinjoihin: Asuinpaikka sijaitsee osaksi suunnitellulla tielinjalla ja muiltakin osin niin lähellä sitä, että tielinjan rakentaminen kohdalle tulisi käytännössä tuhoamaan asuinpaikan.





Muinisjäännösrajaus punaisella



Luoteisin painanteista. Lapion kohdalta koekuopasta löytyi kvartsi-iskoksia. Sijaitsee keskellä halkaisijaltaan noin 3 m matalaa painannetta. Kuvattu koilliseen.



Kuvan keskellä olevan lapion kohdalta löytyi kvartsi-iskoksia koekuopasta. Tästä pari - kolme metriä oikealle erotuu heikosti kaakkoisin painanne. Kuvattu kaakkoon.



Keskimmäinen painanne, lapio koekuopan kohdalla. Koekuopasta löytyi kvartsi-iskoksia. Kuvat tuoteeseen. Oikealla keskimmäiseen painanteeseen tehdyn koekuopan seinämä.

### **108 TOHMAJÄRVI LAHDENSILTA SW**

Mjtunnus: (uusi kohde)  
 Rauh.lk: kiinteä muinaisjäänös  
 Ajoitus: historiallinen: uusi aika  
 Laji: varustus

Koordin: N: 6903 802 E: 676 018 Z: 90 ± 5 m  
 P: 6906 696 I: 3676 259

Tutkijat: Laakso & Sepänmaa 2015 inventointi

Sijainti: Paikka sijaitsee Tohmajärven kirkosta 3,7 km pohjoiseen.

Huomiot: Laakso 2015:

Reijo Tirronen kirjoittaa kihlakuntakertomuksessaan (1885:64): ”Viime sota ajasta on pieniä vallituksia Tohmajärven pohjoisimman lahden pohjukan kahden puolen. Länsipuolella mainittua lahta korkealla mäen päällä on suomalaisten tekemä vähäpätöinen, matala vallitus. Saman mäen itäkupeella on moniaita kuopoksia, tietyt kuuluvat saman puoliseen varustukseen. Itäpuolinen venäläisten laatima varustus näyttää paljon tanakammalta. Sekin on mäen päällä, ensin maantien vieressä vähäisempi ja siitä pohjoiseen päin nykyään metsästynyt suurempi vallitus, jonka takana haudassa säilyisi seisallaankin vihollisen kuulilta.” (Tirronen 1885:64). ”Samoja vallituksia nähtävästi, Sortavalan ja Ilamantsin teiden kulmasta Kemiin kylässä, näkyy myös H. Laitinen muistosta kuvanneen” (Tirronen 1885:64, alaviite). (Laitinen) myös kertoo, että ”Lahdenvaaralla on 10 syltä pitkä ja 2 s. leveä multapenkki, jonka takana on samanpituinen hauta, paitsi toisia lyhyempiä multapenkkiä. Niitä löytyy Lahdenjoen kahden puolen vaaran rinteessä.” (Tirronen 1885:64, alaviite).

Varustuksiin liittyvien kihlakuntakertomuksen tietojen johdosta Lahdenjoen–Lahdenvaaran tienoota tarkastettiin inventoinnissa varsin laajasti ja perusteellisesti – rekisteröityinä muinaisjäänöksinä ei varustuksia alueelta tunnettu aiemmin lainkaan. Lahdenjoen länsipuolella varustuksia havaittiin ainoastaan jyrkkä-



reunaisen ja kapean harjanteen koillispäässä, teiden risteyksessä, noin 50 metriä Lahdenjoen uoman lounaispuolella.

Mainitun harjanteen kärjen rinteessä, korkeussuunnassa noin 5 metriä tiestä ylöspäin ja saman verran harjanteen laesta alaspäin, on kivistä ja maasta tehty luode–kaakko-suuntainen valli, jonka lounaispuolella (ylärinteen puolella) on samansuuntainen kaivanto. Vallin pituus on 13–14 m, leveys 3–4 metriä ja korkeus kaivannon pohjasta mitattuna 1,2 m. Kaivannon leveys on noin 2 m. Tämän massiivisimman ja selkeimmin erottuvan vallin päiden koordinaateiksi mitattiin kaakossa N 6903795 E 676021 ja luoteessa N 6903807 E 676015. Se ei ole täysin suora, vaan tekee suurin piirtein kohdassa N 6903802 E 676018 loivan mutkan seuraten harjanteen reunan luontaista muotoa. Vallin päällä kasvoi puita, joista suurimman männyn vähimmäisiäksi arvoitiin sata vuotta. Vallin ja tien välissä on puinen opastaulu, jonka tekstin mukaan paikkaa varustettiin ensimmäisen kerran vuosien 1788–1790 sodan yhteydessä ja uudelleen vuonna 1808.



Vallin selkein osa kuvattuna ylärinteestä muistomerkin suunnalta.



Puolustusvarustusta koillisesta. Edessä opastaulu, taustalla harjanteen päällä muistomerkki - selkeimmin erottuva valli on niiden välissä.

Selkeimmin erottuvan vallin takana olevan kaivannon luoteispäästä alkaa noin 10 m pitkä, kaksi metriä leveä ja 0,5 m syvä loivareunainen ojamainen länsiluode–itäkaakko-suuntainen kaivanto, jonka länsipää on kohdassa N 6903814 E 676004. Sen pohjoislaitaa myötäilee kaivannon ja tien välissä oleva, epämääräisenä erottuva, noin 3 m leveä ja 0,5 m korkea valli, johon on kaivettu 2 tai 3 pientä ja jyrkkäreunaista kuoppaa. Kuopat ovat mahdollisesti syntyneet myöhäisessä



hiekanotossa, mutta sijainnista päätellen kaivannon ja matalan vallin yhdistelmä on todennäköisesti puolustusvarustuksen jäännös. Se saattaa olla massiivisempaa ja paremmin säilynyttä vallia vanhempi. Rakenne on selkeästi ihmisen tekemä.



Matalaa todennäköistä puolustusvarustuksen jäännöstä selkeimmän varustuksen luoteispuolella. Lounaasta.

Jyrkkärinteisen harjanteen päällä, luoteeseen laskevassa rinteessä kohdassa N 6903778 E 675987, todettiin pohjakaavaltaan neliönmuotoinen kuoppa, jonka laajuus on 2 x 2 metriä ja syvyys 0,5 m. Siitä viisi metriä koilliseen, koillisrinteessä kohdassa N 6903783 E 675992, on toinen kuoppa, jonka laajuus on 1,5 x 1,5 m ja syvyys 0,4 m. Se on pohjakaavaltaan pyöreähkö; reunat ovat suhteellisen jyrkät. Harjanteen lakialuetta on selvästi jossain vaiheessa kaiveltu, osin ehkä myös tasoitettu – kuoppien ikää ja tarkoitusta on mahdotonta silmämääräisesti määrittää. On kuitenkin hyvin mahdollista, että ne liittyvät alarinteiden varustuksiin.



Harjanteen päällä olevat kuopat (edessä vasemmalla kohdan N 6903783 E 675992 kuoppa, oikeassa reunassa siitä 5 m lounaaseen oleva toinen kuoppa). Pohjoisesta.



Rinteessä varustuksen yläpuolella, kohdassa N 6903800 E 676014, on pyöreistä luonnonkivistä muurattu suurikokoinen muistomerkki, jonka laatassa on kirjoitus: ”*Lahdensilta. Tässä kaatui 10 Pohjois-Karjalan talonpoikaa 26 p:nä elokuuta 1808 puolustaessaan kotimaataan.*” Muistomerkkiä varten on harjanteeseen tasattu ja pengerreretty noin 10 x 12 metrin laajuinen ala, jonka keskellä merkki on.

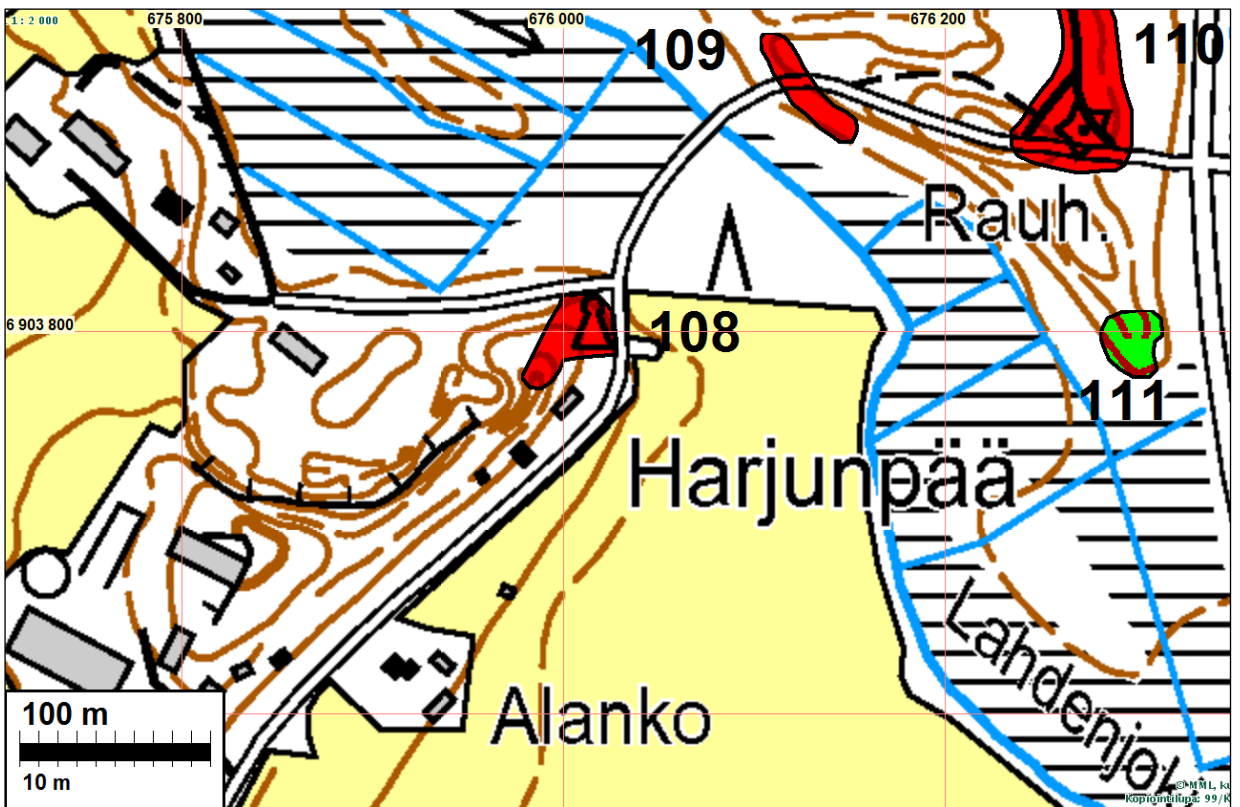
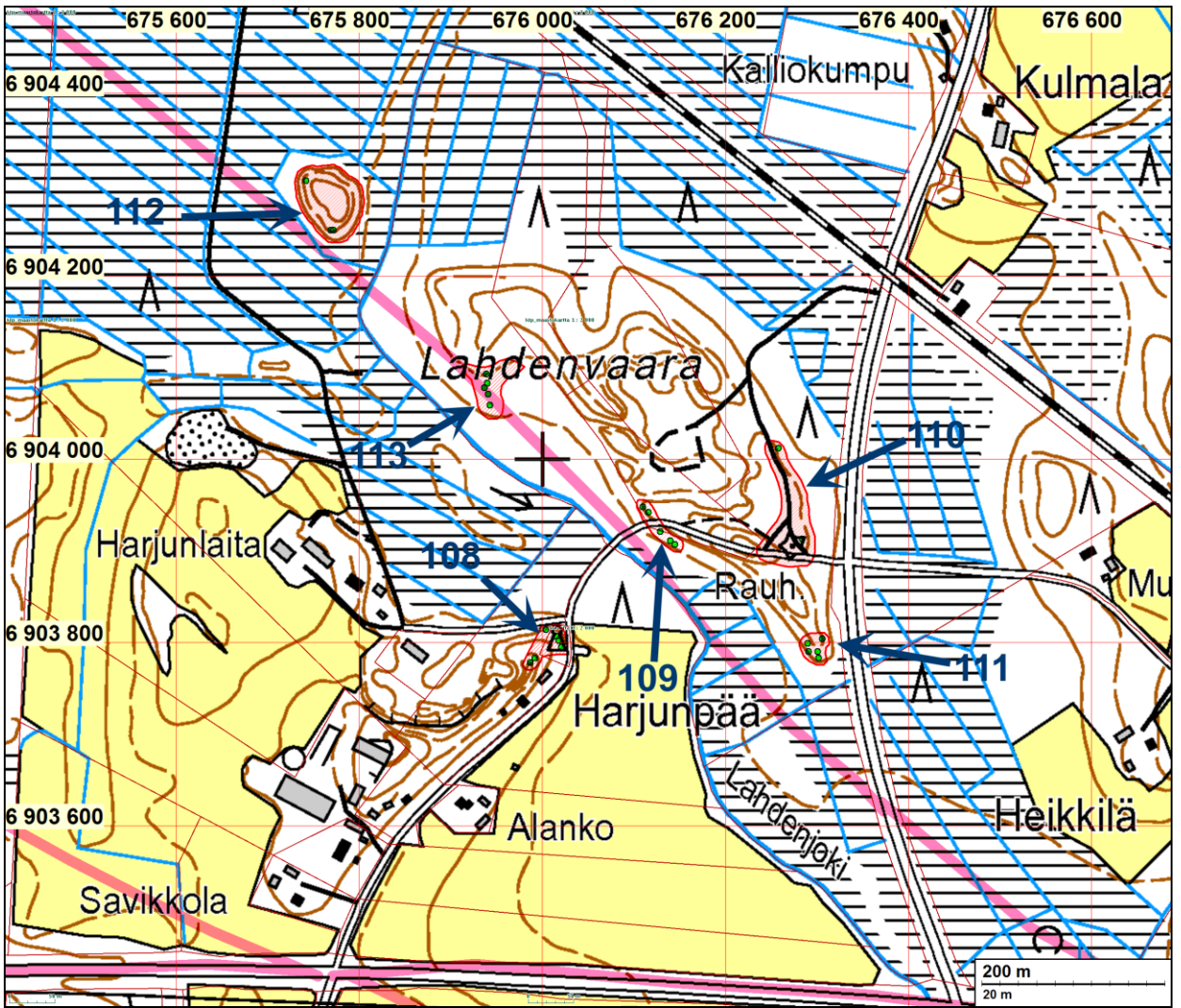


Vuoden 1808 muistomerkki ja sitä varten tasattu alue. Lounaasta.

Nyt dokumentoitu kohde liittyy epäilemättä Tirrosen kihlakuntakertomuksessaan mainitsemiin varustuksiin. Tirrosen mainitsemista erilaisista rakenteista vain osa näyttää säilyneen. Välittömästi tässä kuvatun kohteen rakenteiden länsipuolella on erittäin laaja – nyt jo käytöstä jäänyt – hiekkakuoppa, joka on todennäköisesti tuhonnut osan rakenteista.

Kyseessä on selkeästi kiinteä muinaisjäänös. Kohde muodostaa (yhdessä kohteiden *Lahdensilta NE* ja *Ilomantsintie* kanssa) valtakunnallisestikin hyvin harvinaisen vuosien 1808–1809 sodan puolustusvarustuksista koostuvan kokonaisuuden. Sen merkitystä lisää se, että ainakin osa seudun varustuksista on myös nähnyt sotatoimia. Kohde sijaitsee noin 50 m kaavaillusta pohjoisimmasta tielinjavaihtoehdosta lounaaseen.

Vaikutus suunniteltuihin tielinjoihin: Kohteet 108 *Lahdensilta SW*, 109 *Lahdensilta NE* ja 110 *Ilomantsintie* (1800-luvun alun ja / tai 1700-luvun lopun puolustusvarustuksia ja/tai taistelupaikkoja) muodostavat kokonaisuuden, joka on valtakunnallisesti hyvin harvinainen yhtenäinen kokonaisuus Suomen sotaan liittyen. Tien rakentaminen tämän alueen halki tuhoaisi miljöön, vaikka itse muinaisjäänökset säilytettäisiinkin. Huomattakoon myös, että samalla suunnitellulla kivikautiset asuinpaikat 112 (*Lahdenjoki 2*) ja 113 (*Lahdenvaara*). Lisäksi II maailmansotaan liittyvä kohde 111 (*Lahdenjoki 1*) on linjalta vajaa 100 m koilliseen. Viimeksimainittu ei kuitenkaan ole kiinteä muinaisjäänös.





**109 TOHMAJÄRVI LAHDENSILTA NE**

Mjtnnus: (uusi kohde)  
 Rauh.lk: kiinteä muinaisjäännös  
 Ajoitus: historiallinen: uusi aika  
 Laji: varustus

Koordin: N: 6903 921 E: 676 129 Z: 84 ± 2 m  
 P: 6906 815 I: 3676 370

Tutkijat: Laakso & Sepänmaa 2015 inventointi

Sijainti: Paikka sijaitsee Tohmajärven kirkosta 3,8 km pohjoiseen.  
 Huomiot: Laakso 2015:

Reijo Tirronen kirjoittaa kihlakuntakertomuksessaan (1885:64): *”Viime sotaajasta on pieniä vallituksia Tohmajärven pohjoisimman lahden pohjukan kahden puolen. Länsipuolella mainittua lahta korkealla mäen päällä on suomalaisten tekemä vähäpätöinen, matala vallitus. Saman mäen itäkupeella on moniaita kuopoksia, tietysti kuuluvat saman puoliseen varustukseen. Itäpuolinen venäläisten laatima varustus näyttää paljon tanakammalta. Sekin on mäen päällä, ensin maantien vieressä vähäisempi ja siitä pohjoiseen päin nykyään metsästynyt suurempi vallitus, jonka takana haudassa säilyisi seisallaankin vihollisen kuulilta.”* (Tirronen 1885:64). *”Samoja vallituksia nähtävästi, Sortavalan ja Ilamantsin teiden kulmasta Kemiin kylässä, näkyy myös H. Laitinen muistosta kuvanneen”* (Tirronen 1885:64, alaviite). (Laitinen) *”myös kertoo, että Lahdenvaaralla on 10 sylvä pitkä ja 2 s. leveä multapenkki, jonka takana on samanpituinen hauta, paitsi toisia lyhyempiä multapenkkiä. Niitä löytyy Lahdenjoen kahden puolen vaaran rinteessä.”* (Tirronen 1885:64, alaviite).

Tohmajärven historia (Juvonen 1990:446) kertoo vuoden 1808 sotatapahtumista: (ruotsalaista joukkoa komentanut luutnantti) *”Hydén oli järjestänyt Lahdensillalle puolustusaseman teiden risteykseen. Lahdensillan kenttälinoitukset muodostuivat kahdesta vallituksesta, joista toinen oli aivan tienristeyksessä, toinen muutama sata metriä taaksepäin Lahdenpuron pohjoispuolella, jossa vihollinen voitiin tienmutkan ansiosta saada alttiiksi sivustatullelle”.*

Inventointikohde sijaitsee Lahdenjoen uoman koillispuolella, Lahdenvaaran lounaisreunalla, tasamaan ja alkavan rinteiden taitekohdassa metsämaastossa, joka rajautuu lounaassa soiseen alueeseen. Paikalla on ilmeisesti ihmisen tekemä luode–kaakko-suuntainen jyrkkäreunainen maavalli, jonka korkeus ulkopuolelta mitaten on 2 m ja paksuus juuresta 4–6 m. Vallin koillispuolella on vallin suuntainen ja mittainen ojamainen kaivantoin, jonka syvyys vallista mitattuna on 2 m, alkuperäisestä maanpinnasta mitattuna suurimmillaan 0,7 m. Vallin kaakkoispää on kohdassa N 6903907 E 676145; kohdassa N 6903911 E 676140 oja muuttuu matalammaksi (0,7–1 m) ja myös valli hieman vaatimattommaksi. Molemmat kuitenkin jatkuvat luoteeseen nykyisen tien penkkaan saakka (kohtaan N 6903921 E 676129).



Vallin kaakkoispää ja sen oikealla puolella kaivanto. Kaakosta.



Tien kaakkoispuoleisen vallin vaatimattomampaa luoteisosaa. Luoteesta.



Vallin kaakkoisosaa pohjoisesta.



Varustus jatkuu saman tyyppisenä samalla korkeustasolla tien pohjoispuolella alkaen noin 5 metrin päässä tien nykyisestä reunasta (vallin alku: N 6903942 E 676116). Tien pohjoispuoleisen vallin korkeus alapuolelta mitattuna on 1–3 m (ylärinteestä mitattuna 0,5–1 m) ja leveys 4–6 m; kaivannon leveys on 1–2 m. Rakenne jatkuu luoteeseen kohtaan N 6903948 E 676110. On mahdollista, että se on alun perin jatkunut pitemmälle ja joutunut ao. kohdasta alkavan ja pohjoiseen jatkuvan suuren, vuonna 2015 jo metsittymässä olleen, hiekkakuopan tuhoamaksi.

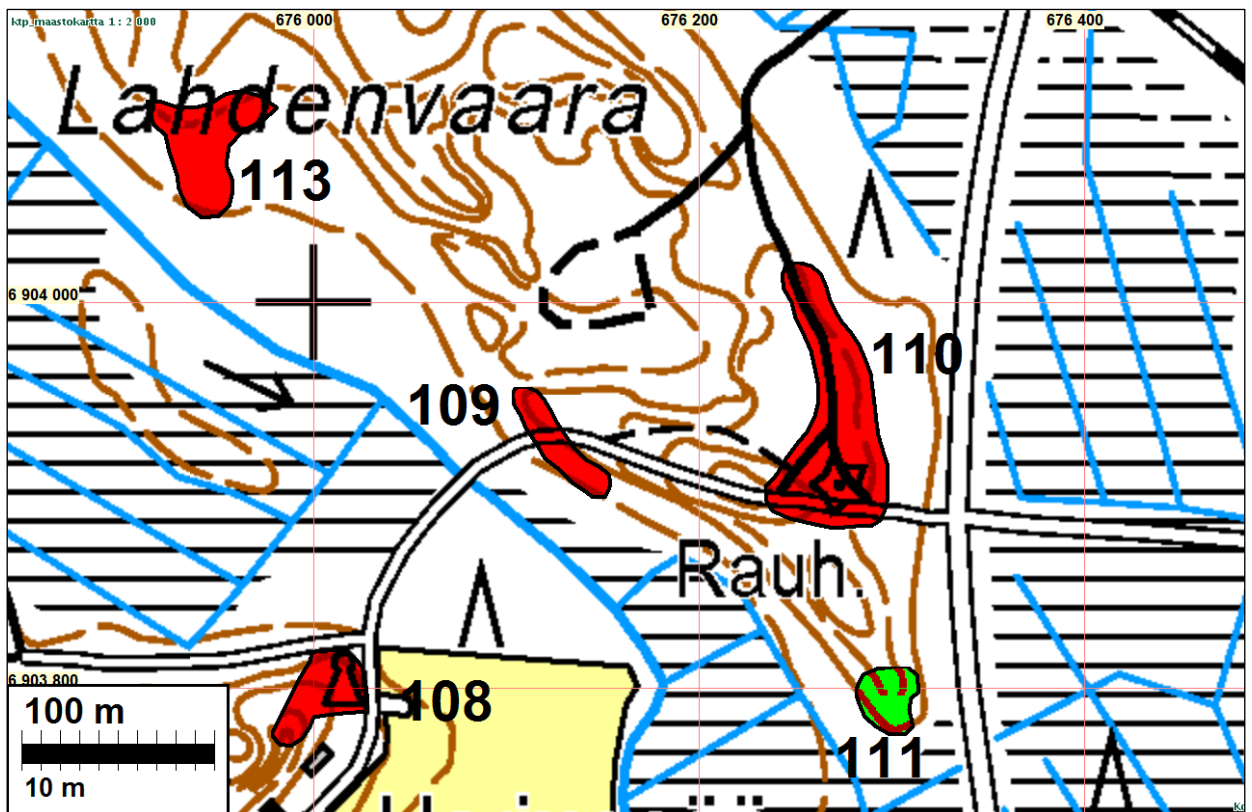


Tien luoteispuoleista valliä (vasemmalla koivujen oikealla puolella) ja kaivantoa sen oikealla puolella. Idästä.

Inventoinnissa dokumentoidut varustukset liittyvät epäilemättä vuosien 1808–1809 sotaan, mutta niiden yhdistäminen tiettyyn linnoittamis- tai sotatapahtumaan on epävarmaa. Varustus on suunnattu lännen suunnalta tulevaa hyökkäystä vastaan. Kyseessä on selkeä kiinteä muinaisjäänös. Kohde muodostaa (yhdessä kohteiden *Lahdensilta SW* ja *Ilomantsintie* kanssa) valtakunnallisestikin hyvin harvinaisen vuosien 1808–1809 sodan puolustusvarustuksista koostuvan kokonaisuuden. Sen merkitystä lisää se, että ainakin osa seudun varustuksista on myös nähnyt sotatoimia. Kohde sijaitsee käytännössä aivan kaavaillun pohjoisimman tielinjavaihtoehdon kohdalla.

Vaikutus suunniteltuihin tielinjoihin: Kohteet 108 Lahdensilta SW, 109 Lahdensilta NE ja 110 Ilomantsintie (1800-luvun alun ja / tai 1700-luvun lopun puolustusvarustuksia ja / tai taistelupaikkoja) muodostavat kokonaisuuden, joka on valtakunnallisesti hyvin harvinainen yhtenäinen kokonaisuus Suomen sotaan liittyen. Tien rakentaminen tämän alueen halki tuhoaisi miljöön, vaikka itse muinaisjäänökset säilyttäisiinkin. Huomattakoon myös, että samalla suunnitellulla kivikautiset asuinpaikat 112 (Lahdenjoki 2) ja 113 (Lahdenvaara). Lisäksi II maailmansotaan liittyvä kohde 111 (Lahdenjoki 1) on linjalta vajaa 100 m koilliseen. Viimeksimainittu ei kuitenkaan ole kiinteä muinaisjäänös.

Kartta sivulla 22 ja seur sivulla.



### 110 TOHMAJÄRVI ILOMANTSINTIE

Mjtunnus: (uusi kohde)  
 Rauh.lk: kiinteä muinaisjäänös  
 Ajoitus: historiallinen: uusi aika  
 Laji: varustus, taistelupaikka, historiallinen tie

Koordin: N: 6903 913 E: 676 284 Z: 109 ±2 m  
 P: 6906 807 I: 3676 526

Tutkijat: Laakso & Sepänmaa 2015 inventointi

Sijainti: Paikka sijaitsee Tohmajärven kirkosta 3,8 km pohjoiseen.

Huomiot: Laakso 2015:

Reijo Tirronen kirjoittaa kihlakuntakertomuksessaan (1885:64): ”Viime sotaajasta on pieniä vallituksia Tohmajärven pohjoisimman lahden pohjukan kahden puolen. Länsipuolella mainittua lahta korkealla mäen päällä on suomalaisten tekemä vähäpätöinen, matala vallitus. Saman mäen itäkupeella on moniaita kuopoksia, tietysti kuuluvat saman puoliseen varustukseen. Itäpuolinen venäläisten laatima varustus näyttää paljon tanakammalta. Sekin on mäen päällä, ensin maantien vieressä vähäisempi ja siitä pohjoiseen päin nykyään metsästynyt suurempi vallitus, jonka takana haudassa säilyisi seisallaankin vihollisen kuulilta” (Tirronen 1885:64). ”Samoja vallituksia nähtävästi, Sortavalan ja Ilmantsin teiden kulmasta Kemiin kylässä, näkyy myös H. Laitinen muistosta kuvanneen” (Tirronen 1885:64, alaviite). (Laitinen) ”myös kertoo, että Lahdenvaaralla on 10 sylvä pitkä ja 2 s. leveä multapenkki, jonka takana on samanpituinen hauta, paitsi toisia lyhyempiä



*multapenkkiä. Niitä löytyy Lahdenjoen kahden puolen vaaran rinteessä.*” (Tirronen 1885:64, alaviite).

Tohmajärven historia (Juvonen 1990:446) kertoo vuoden 1808 sotatapahtumista: (ruotsalaista joukkoa komentanut luutnantti) ”*Hydén oli järjestänyt Lahdensillalle puolustusaseman teiden risteykseen. Lahdensillan kenttälinnoitukset muodostuivat kahdesta vallituksesta, joista toinen oli aivan tienristeyksessä, toinen muutama sata metriä taaksepäin Lahdenpuron pohjoispuolella, jossa vihollinen voitiin tienmutkan ansiosta saada alltiiksi sivustatullelle*”. Paikalla on taisteltu elokuun lopulla vuonna 1808 (ks. Juvonen 1990:446).

Lahdenvaaran itäosassa kulkee pohjoinen–etelä-suuntainen, käytöstä jäänyt kaipa tie, joka on osa vanhaa Tohmajärvi–Ilomantsi-maantietä. Heti sen itäpuolella, tien reunaa seuraten, on matala valli, jonka eteläpää erottuu risteuksen koillispuolella kohdassa N 6903913 E 676284. Vallin leveys on 1–3 m ja korkeus 0,5–0,8 m. Sen ja tien penkan välissä kulkee 0,5 m syvä ja 1–2 m leveä ojamaainen kaivanto. Suurelta osin rakenne on varsin epämääräinen – muistuttaen paikoin vanhan rannan puskuvallia ja paikoin maantienojaa ja siitä kaivettua maata. Paikoin taas näkyy selvästi, että vallin ja kaivannon yhdistelmässä ei voi olla kyse kummastakaan. On pidettävä todennäköisenä, että kyse on tien risteyksestä mainitusta puolustusvarustuksesta. Arvattavasti vanhaa maantietä on 1800-luvun alun jälkeen levennetty, jolloin vallin ja tien välissä oleva kaivanto on paikoin umpeutunut. Pohjoisen suunnassa rakenne muuttuu epämääräiseksi kohdassa N 6904012 E 676258.

Kartta sivulla 22 ja sivulla 26



Vallia etelästä. Vanha maantie jää vasemmalle.



Vallia ja sen viereistä kaivantoa (oikealla). Pohjoisesta.

Tohmajärven–Ilomantsin-maantie näyttää olleen talvitienä olemassa jo 1600-luvun puolivälissä (Juvonen 1990:371). Viimeistään isonjaon aikoihin maantien linjaus näyttää noudattaneen nyt inventoitua linjaa Lahdenvaaran itäreunalla (ks. Saloheimo 1971b:49). Lahdenvaaran eteläosan halki nykyisin kulkeva itä–länsisuuntainen kylätie puolestaan on Tirrosen mainitsema Sortavalan-maantie. Näin ollen aiemmissa tiedoissa mainittu kyseisten teiden risteys on nimenomaan nyt inventoidulla kohdalla. On syytä olettaa, että Suomen sotaan 1808 liittyvät tiedot varustuksista (mahdollisesti myös taisteluista) liittyvät tässä dokumentoituun alueeseen.

Kyseessä on selkeästi kiinteä muinaisjännös. Kohde muodostaa (yhdessä kohteiden *Lahdensilta SW* ja *Lahdensilta NE* kanssa) valtakunnallisestikin hyvin harvinaisen vuosien 1808–1809 sodan puolustusvarustuksista koostuvan kokonaisuuden. Sen merkitystä lisää se, että ainakin osa seudun varustuksista on myös nähnyt sotatoimia. Ehdotetussa muinaisjännöksen rajauksessa on pyritty ottamaan huomioon paitsi varustus, myös historiallinen tielinjaus sekä mahdollinen taistelupaikka.



Käytöstä poistuneen Ilomantsin-maantien risteysaluetta pohjoisesta.



Entisen Ilomantsin-maantien linjaa etelästä, risteuksen luota kuvattuna. Varustus tien oikealla puolella kuusten takana.



On myös syytä huomata, että laajat hiekanottoalueet Lahdenvaaran keskiosissa ja nykyisen kylätien eteläpuolella ovat todennäköisesti tuhonneet osan alueen varustuksista – tuhoutuminen selittänee myös ristiriidat kesän 2015 maastohavaintojen ja varustuksia kuvaavien vanhojen kirjallisuusmainintojen välillä. Muinaisjäänköhde sijaitsee vajaan sadan metrin päässä pohjoisimmasta kaavaillusta tielinjavaihtoehdosta.

Vaikutus suunniteltuihin tielinjoihin: Kohteet 108 Lahdensilta SW, 109 Lahdensilta NE ja 110 Ilomantsintie (1800-luvun alun ja / tai 1700-luvun lopun puolustusvarustuksia ja / tai taistelupaikkoja) muodostavat kokonaisuuden, joka on valtakunnallisesti hyvin harvinainen yhtenäinen kokonaisuus Suomen sotaan liittyen. Tien rakentaminen tämän alueen halki tuhoaisi miljöön, vaikka itse muinaisjäänökset säilyttäisiinkin. Huomattakoon myös, että samalla suunnitellulla kivikautiset asuinpaikat 112 (Lahdenjoki 2) ja 113 (Lahdenvaara). Lisäksi II maailmansotaan liittyvä kohde 111 (Lahdenjoki 1) on linjalta vajaa 100 m koilliseen. Viimeksimainittu ei kuitenkaan ole kiinteä muinaisjäänös.

Kartta s. 22 ja s. 26

## **112 TOHMAJÄRVI LAHDENJOKI 2**

Mjtunnus: (uusi kohde)  
 Rauh.lk: kiinteä muinaisjäänös  
 Ajoitus: kivikautinen  
 Laji: asuinpaikka

Koordin: N: 6904 250 E: 675 772 Z: 88 ± 3 m  
 P: 6907 144 I: 3676 013

Tutkijat: Laakso & Sepänmaa 2015 inventointi

Löydöt: Kvartsi-iskoksia ja palanutta luuta, Laakso & Sepänmaa 2015.

Sijainti: Paikka sijaitsee Tohmajärven kirkosta 4,2 km pohjoiseen.

Huomiot: Sepänmaa 2015:

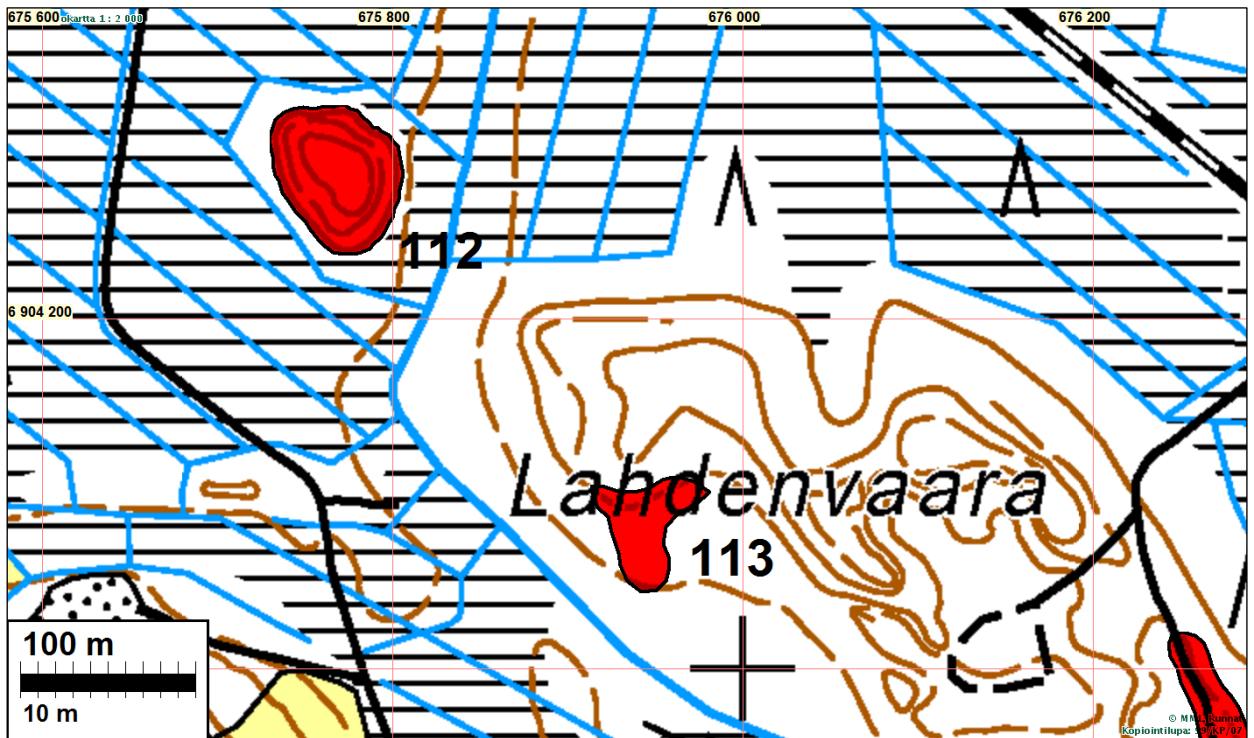
Lahdenjoen länsipuolella sijaitseva soiden ympäröimä jyrkkärinteinen kalliokumpare. Kumpareen eteläosassa, noin 4 m edustalla sijaitsevan suon pintaa korkeammalla tasolla, on melko tasainen kalliolippa, jonka pinnassa on muutaman kymmenen senttimetrin paksuinen hiekkakerros. Tälle alueelle tehtiin kaksi koekuoppaa noin 5 m:n etäisyydelle toisistaan. Kuopista löytyi kvartsi-iskoksia ja palanutta luuta. Kuopissa on selvä podsolimaannos pinnassa ja selvää noen ja luuhippujen sekaista kulttuurikerrosta parinkymmenen senttimetrin syvyyteen.

Kumpareen luoteisosaan tehtiin yksi koekuoppa, josta löytyi palanutta luuta.

Havaintojen ja topografian perusteella koko kalliokumpare on todennäköisesti asuinpaikka-aluetta. Kulttuurikerrosta on luonnollisesti vain siellä, missä kallion päällä on hiekkaa tai muuta maata.

Suunniteltu tielinja tulee kulkemaan aivan kumpareen lounaiskupeen vierellä, tosin suon puolella. Suon puolella muinaisjäännösalueetta ei ole, mutta mikäli linja kyseiselle kohdalle rakennetaan, on huomattava että itse kumpareeseen ei tule kajota (esim. louhia).

Kartta 22



Asuinpaikka-alueen eteläosaa kallion laella. Lapion kohdalta koekuopasta kvartsi-iskoksia ja palanutta luuta. Kuvattu kaakkoon.



Asuinpaikan luoteisosaa. Kuvan keskiosassa näkyvän lapion kohdalta palanutta luuta. Kuvattu itään.



**113 TOHMAJÄRVI LAHDENVAARA**

Mjtunnus: (uusi kohde)  
 Rauh.lk: kiinteä muinaisjäännös  
 Ajoitus: kivikautinen  
 Laji: asuinpaikka

Koordin: N: 6904 071 E: 675 941 Z: 84 ± 2 m  
 P: 6906 965 I: 3676 182

Tutkijat: Laakso & Sepänmaa 2015 inventointi

Löydöt: Saviastian paloja, kvartsi-iskoksia ja palanutta luuta, Laakso & Sepänmaa 2015.

Sijainti: Paikka sijaitsee Tohmajärven kirkosta 4,0 km pohjoiseen.

Huomiot: Sepänmaa 2015:  
 Kohde sijaitsee Lahdenvaaran luoteisosan etelärinteellä, viitisenkymmentä metriä Lahdenjoesta koilliseen. Paikalla on selvästi erotettavissa noin 82–84 m:n tasolla muinainen rantatörmä, joka selvästi rajaa asuinpaikan. Törmästä päätelleen paikalla on ollut etelään pistävä noin 60 m pitkä ja noin 30 m leveä tasapohjainen niemi. Maaperä on hienoa hiekkaa. Alueelle ja lähiympäristöön tehtiin noin 10 koekuoppa, joista viidestä tuli kivikautisia löytöjä (keramiikkaa, kvartsi-iskoksia, palanutta luuta). Alueen pohjoislaita on vanhaa kuusimetsää, mutta muu osa asuinpaikasta on pohjakasvillisuudeltaan heinävaltaista puustoltaan nuorta kuusi- ja lehtimetsää. Vaikuttaakin siltä, että alue on joskus ollut viljelyksessä tai ainakin niittynä. Aivan alueen eteläosassa on pari pientä vanhaa hiekanottoa paikkaa ja multakasaa. Koekuopissa oli havaittavissa selvää podsolimaannosta vain pohjoisimmassa osassa.

Tielinja on suunniteltu kulkemaan asuinpaikan läpi. Suunnitelman toteutuessa asuinpaikka tuhoutuisi.

Kartta sivulla 22 ja s. 30.



Asuinpaikan pohjoisosaa. Lapion kohdalta kvartsi-iskoksia. Lapion tasalta metri-pari taaksepäin erottuu muinaista rantakivikkoa. Kuvattu länteen.



Asuinpaikan eteläosaa. Kuvassa näkyvän lapion kohdalta kvartsi-iskoksia ja palanutta luuta. Etualalla muinaista rantatörmää. Kuvattu koilliseen.

### **114 TOHMAJÄRVI KUKKULA**

Mjtunnus: (uusi kohde)  
 Rauh.lk: kiinteä muinaisjäännös  
 Ajoitus: kivikautinen  
 Laji: asuinpaikka

Koordin: N: 6903 032 E: 676 670 Z: 84 ±2 m  
 P: 6905 926 I: 3676 912

Tutkijat: Laakso & Sepänmaa 2015 inventointi

Löydöt: Kvartsi- ja pii-iskoksia, Laakso & Sepänmaa 2015.

Sijainti: Paikka sijaitsee Tohmajärven kirkosta 3,0 km pohjoiseen.

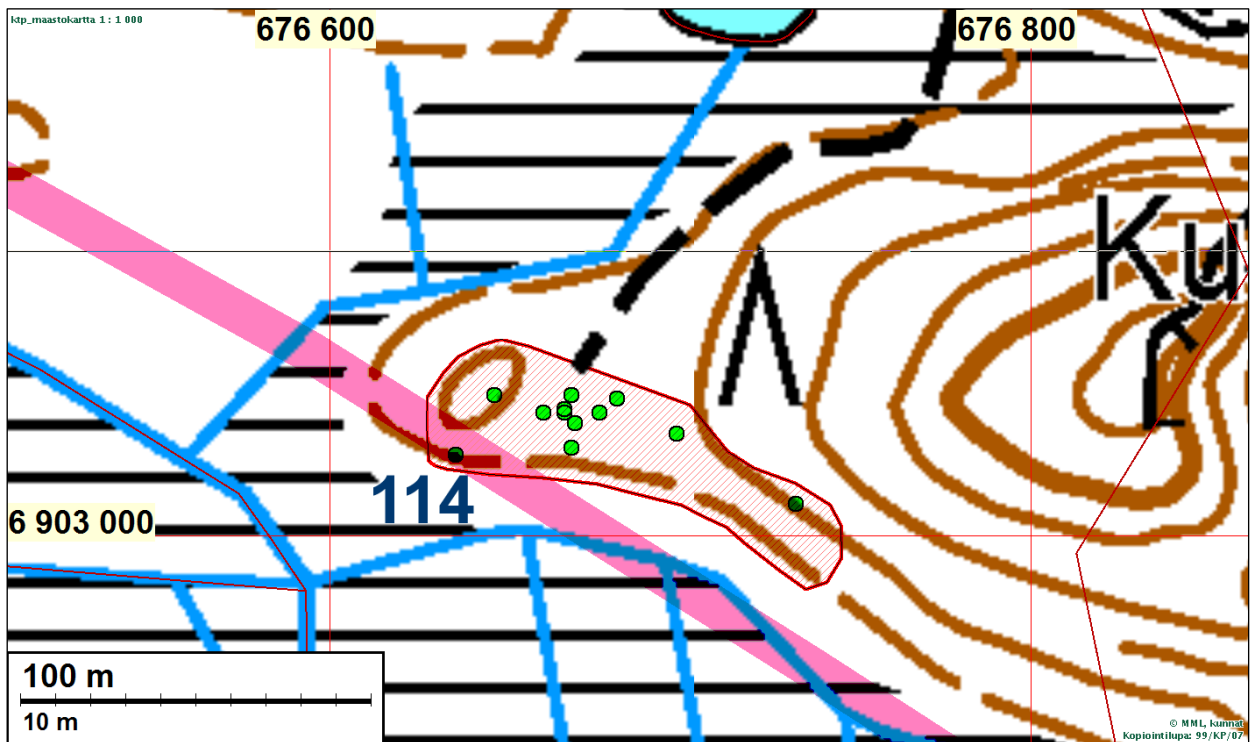
Huomiot: Sepänmaa 2015:

Länteen pistävällä soiden etelässä, lännessä ja pohjoisessa rajaamalla moreeniharjanteella. Suon ja kuivan maan raja on noin 82 m:n korkeustasolla, mikä edustaa pitkäaikaista Tohmajärven rantaviivaa ennen 1700-luvulla tapahtuneita järven pinnan keinotekoisia laskuja. Tämän vanhan rantaviivan päällä on loivapiirteinen ja matala kannas, jolle tehdyistä koekuopista sekä vanhan traktoriuran pinnasta löytyi kvartsi- ja pii-iskoksia. Myös alueen länsilaidalla olevan suunnilleen tasalakisen moreenikumpareen alueelta löytyi kvartsi-iskoksia – korkeustaso tällä alueella on noin 85 m. Asuinpaikalla oleva vanha traktoriura on osittain tuhonnut kohdetta. Asuinpaikka rajattiin koekuoppien ja topografian perusteella, rajaus on luotettavin lounaisosassaan – on mahdollista, että asuinpaikka jatkuu toisaalta pohjoisessa ja toisaalta kaakossa laajemmaltikin.

Vaikutus suunniteltuihin tielinjoihin: Suunniteltu tielinja kulkee asuinpaikan lounaisosan yli tuhoten kyseisen osan ja muutkin osat asuinpaikasta ovat niin lähellä tielinjaa, että ne ovat tietä rakennettaessa uhattuina. Siinä tapauksessa, että tie-



linjaa siirretään useita kymmeniä metrejä lounaaseen, selvästi suon puolelle ja asuinpaikan aluetta ei tulla käyttämään rakentamiseen liittyvänä huoltoreittinä, ei muinaisjäännöksestä ole taakkaa tien rakentamiselle.



Vanha traktoriura, jonka pinta-  
maa on osin puskettu pois. Pin-  
nasta löytyi kvartsi-iskoksia.  
Kuvattu pohjoiskoilliseen.

Suunniteltu tielinja kulkee kuvan  
keskikohdan yläosasta vasempaan  
alareunaan. Kuvassa näkyvän vanhan  
traktoriuran kohdalla asuinpaikka on  
suureksi osaksi tuhoutunut. Heti uran  
oikealta (pohjois-) puolelta löytyi  
kvartsi-iskoksia koekuopista. Oikeassa  
laidassa hämöttää pieni mäki, jonka  
laelta on myös löytöjä.  
Kuvattu länteen.





Kuvan etualalta koekuopasta kvartsi-iskoksia, samoin kuvan keskeltä mäen laelta.  
Kuvattu vanhalta traktoriuralta länteen.

### Muut kohteet

#### **102 TOHMAJÄRVI KUIKKALAMPI**

Mjtnnus: (uusi kohde)  
 Rauh.lk: muu kohde (ei ole suojelukohde)  
 Ajoitus: historiallinen: nykyaika  
 Laji: asuinpaikka

Koordin: N: 6912 027 E: 661 720 Z: 116 ± 2 m  
 P: 6914 924 I: 3661 956

Tutkijat: Laakso & Sepänmaa 2015 inventointi

Sijainti: Paikka sijaitsee Tohmajärven kirkosta 18,7 km luoteeseen.  
 Huomiot: Laakso & Sepänmaa 2015:

Alue on joitakin vuosia vanhaa hakkuualuetta. Tällä todettiin raivausröykkiöitä ja kiviaidan pätkiä sekä kivetty kellarikuoppa noin 130 x 110 m:n alalla. Koordinaattipisteet havainnoista:

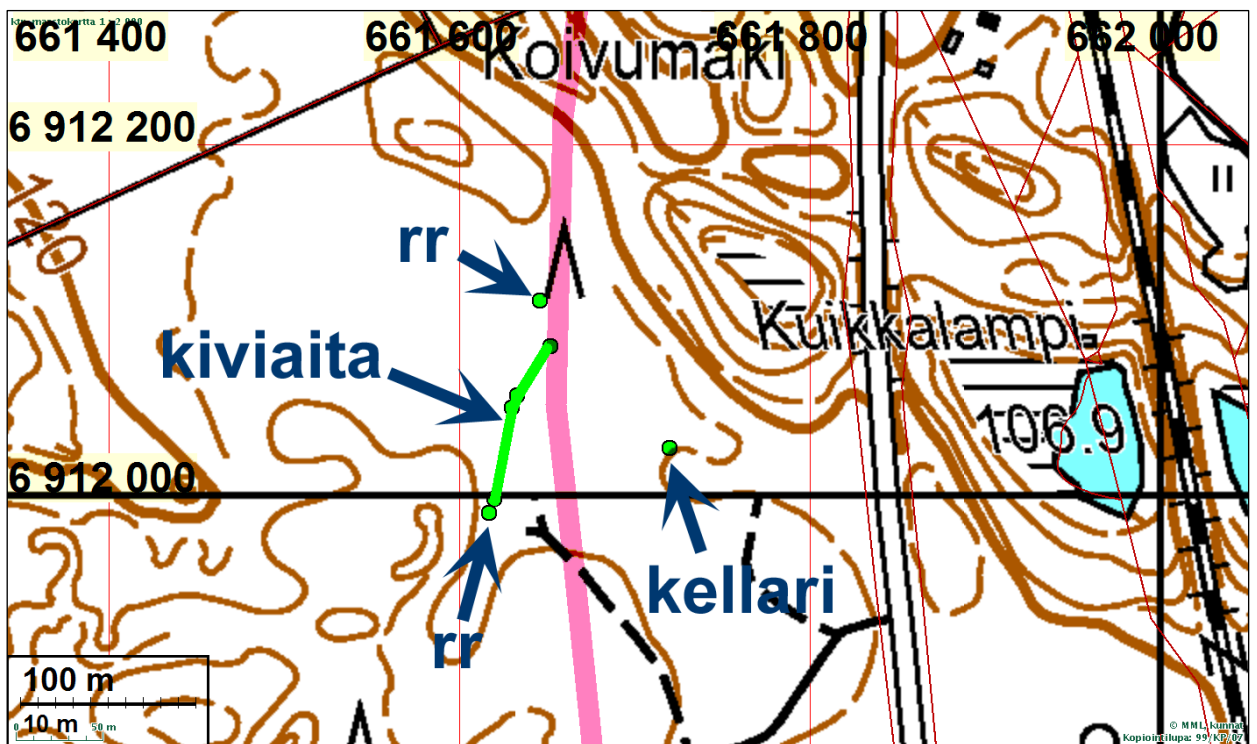
<u>N</u>	<u>E</u>	<u>Selitys</u>
6912085	661652	raivausröykkiö
6912111	661646	kiviaita (leveys 1 m, korkeus 0,5 m) alkaa
6912057	661633	kiviaidassa olevan kulkuaukon reuna
6912050	661630	kiviaidassa olevan kulkuaukon toinen reuna
6911998	661620	kiviaita päättyy
6911990	661617	raivausröykkiö 1,2 x 2,4 x 0,6 m
6912027	661720	kellari 8 x 4 x 1,8 m

Kivikellarista muutama kymmentä metriä itään on arviolta joitakin vuosikymmeniä autiona olleen suuren kavinavetan jäänteet.



Alueen jäänteet ovat rakenteidensa ja historiallisen asiakirja- ja karttamateriaalin perusteella 1900-luvulta. Vuoden 1933 topografisessa kartassa alueella on peltoa ja talo, joka myöhempien karttojen perusteella on autioitunut joitakin vuosikymmeniä sitten.

Alueen kohteet eivät ole muinaisjäänöksiä. Suunniteltu tielinja kulkee alueen poikki ja joidenkin todettujen rakenteiden kohdalta, mutta inventoinnin perusteella kohteella ei ole reaalista arkeologista tutkimus- tai suojeluarvoa.



rr = (pellon) raivausröykkiö



Kuikkalampi, historiallisen ajan asuinpaikka, ei muinaisjäänös. Kivetyn kellarin jäännökset. Kuvattu koilliseen.

**104:1 TOHMAJÄRVI SARVIKANKAANTIE A**

Mjtunnus: (uusi kohde)  
 Rauh.lk: muu kohde (ei ole suojelukohde)  
 Ajoitus: historiallinen: nykyaika  
 Laji: varustus

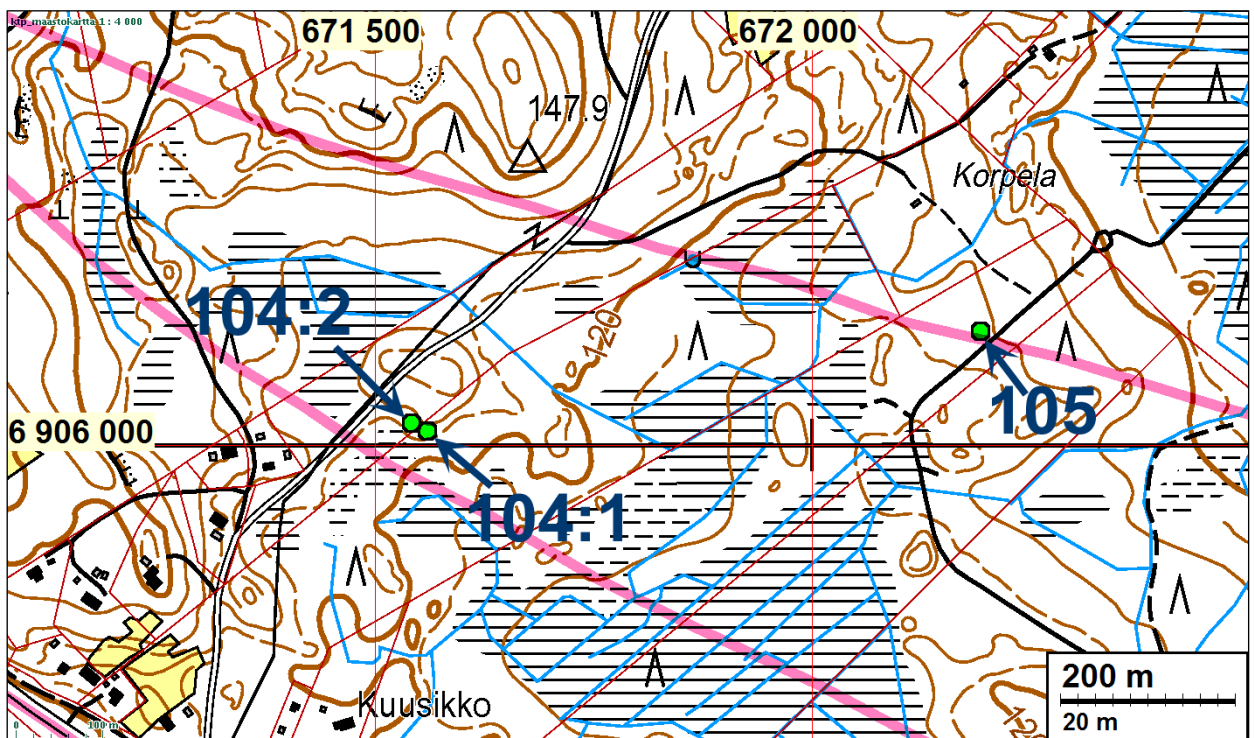
Koordin: N: 6906 016 E: 671 560 Z: 124  
 P: 6908 911 I: 3671 800

Tutkijat: Laakso & Sepänmaa 2015 inventointi

Sijainti: Paikka sijaitsee Tohmajärven kirkosta 7,4 km luoteeseen.  
 Huomiot: Laakso 2015:

Puolustusvarustus sijaitsee metsämaastossa, mäen syrjässä, ylle merkittyjen koordinaattien kohdalla. Paikalla on melko jyrkkäreunainen pohjakaavaltaan neliönmuotoinen kuoppa, jonka sivujen pituus on 2 metriä ja syvyys 1,5 m. Sitä ympäröi n. 0,5 m korkea reunavalli, jossa on pari suurta kiveä. Kuopasta pistää luoteeseen 5 m pitkä, metrin levyinen ja 0,5 m syvä kaivanto.

Rakenne on tulkittava 2. maailmansodan aikaan liittyväksi varustukseksi – todennäköisesti kyseessä on konekivääripesäke. Ampuma-ala on ollut kaakkoon-etelään.







Konekivääripesäke pohjoisesta.

### **104:2 TOHMAJÄRVI /2 SARVIKANKAANTIE B**

Mjtunnus: (uusi kohde)  
 Rauh.lk: muu kohde (ei ole suojelukohde)  
 Ajoitus: ajoittamaton  
 Laji: tunnistamaton: maarakenne

Koordin: N: 6906 025 E: 671 542 Z: 103  
 P: 6908 920 I: 3671 782

Tutkijat: Laakso & Sepänmaa 2015 inventointi

Sijainti: Paikka sijaitsee Tohmajärven kirkosta 7,5 km luoteeseen.  
 Huomiot: Laakso 2015:

Kohde sijaitsee koivuja kasvavassa melko tasaisessa maastossa, ilmeisesti aiemmalla viljelysmaalla. Paikalla on selvästi ihmisen aiheuttama kiven- ja maansekainen kumpare, jonka halkaisija on noin 5 metriä ja korkeus 0,9 m. Siihen tehtiin muutamia lapionpistoja, joissa tavattiin sekoittunutta maata, muttei mitään esimerkiksi tulisijaan viittaavaa. Rakenteen tarkoitus ja ikä ovat epäselviä, mutta se saattaa liittyä viereiseen konekivääripesäkkeeseen. Kumpareta ei ole syytä pitää kiinteänä muinaisjäännöksenä.

Vaikutus suunniteltuihin tielinjoihin kohteiden 104:1–2 kohdalla: Kohteet eivät inventoinnin perusteella ole kiinteitä muinaisjäännöksiä. Kaavoituksista lausuntoja antavat viranomaiset voivat kuitenkin katsoa, että kohteisiin tarvitaan lisätutkimuksia niiden muinaisjäännösstatuksen selvittämiseksi ja / tai ne ovat asutus- ja muun kulttuurihistorian kannalta merkittäviä kohteita tai maisemallisesti merkittäviä kohteita.

Kartta edellisellä sivulla



Kiven- ja maansekainen kumpare kaakosta.

### **111 TOHMAJÄRVI LAHDENJOKI 1**

Mjtunnus: (uusi kohde)  
 Rauh.lk: Muu kohde (ei ole muinaisjäännös, pyrittävä suojelemaan kaavoituksen keinoin)  
 Ajoitus: historiallinen: nykyaika  
 Laji: varustus

Koordin: N: 6903 790 E: 676 301 Z: 86 ±2 m  
 P: 6906 684 I: 3676 543

Tutkijat: Laakso & Sepänmaa 2015 inventointi

Sijainti: Paikka sijaitsee Tohmajärven kirkosta 3,7 km pohjoiseen.  
 Huomiot: Laakso 2015:

Kahdesta erillisestä kaivannosta koostuva kohde sijaitsee Lahdenvaaran soiden ympäröimässä kaakkoiskärjessä, ympäristöään ylempänä, sekametsässä.

Kohdassa N 6903783 E 676302, etelään pistävän niemekkeen kärjessä, todettiin pohjakaavaltaan neliönmuotoinen kuoppa, jonka sivujen pituus on 2 m ja syvyys 1,2 m. Kuopasta pistää mutkitteleva, noin 12 m pitkä, metrin levyinen ja saman syvyinen kaivanto, joka päättyy pisteeseen N 6903790 E 676291. Rakenne on tulkittava toisen maailmansodan aikaiseksi varustukseksi – todennäköisesti kyseessä on konekivääripesäke, jonka ampuma-ala on ollut etelään–lounaaseen.

Edellisen koillispuolella, rinteiden päällä kohdassa N 6903804 E 676306, on toinen, pohjakaavaltaan suorakaiteen muotoinen kuoppa, jonka laajuus on 3 x 2,5 m ja syvyys 1 m. Siitä pistää länteen metrin levyinen ja saman syvyinen pitkä kaivanto, joka päättyy kohtaan N 6903799 E 676290. Sen eteläpuolella on valli. Tämäkin kokonaisuus on tulkittava toisen maailmansodan aikaiseksi varustukseksi – todennäköisesti kyseessä on konekivääripesäke (jonka ampuma-ala on ollut itään) sekä niemekkeen halki kulkeva taisteluhauta.





Niemekkeen kärjen pesäke lounaasta.



Rinteen päällä sijaitsevat kaivannot. Idästä.

Vaikutus suunniteltuihin tielinjoihin: Kohde sijaitsee vajaan 100 m etäisyydellä yhdestä suunnitellusta tielinjasta koilliseen. Kyseinen kohde ei ole kiinteä muinaisjäännös mutta Museoviraston ohjeiden mukaan jatkosodan aikaisia varustuksia olisi hyvä suojella kaavoituksen keinoin.

Kartta s. 22

### **115 TOHMAJÄRVI MARJOMÄKI**

Mjtunnus: (uusi kohde)  
 Rauh.lk: muu kohde (ei ole suojelukohde)  
 Ajoitus: historiallinen  
 Laji: maatalous: röykkiö

Koordin: N: 6902 507 E: 677 303 Z: 94 ± 2 m  
 P: 6905 400 I: 3677 545

Tutkijat: Laakso & Sepänmaa 2015 inventointi

Sijainti: Paikka sijaitsee Tohmajärven kirkosta 2,7 km koilliseen.  
 Huomiot: Laakso 2015:

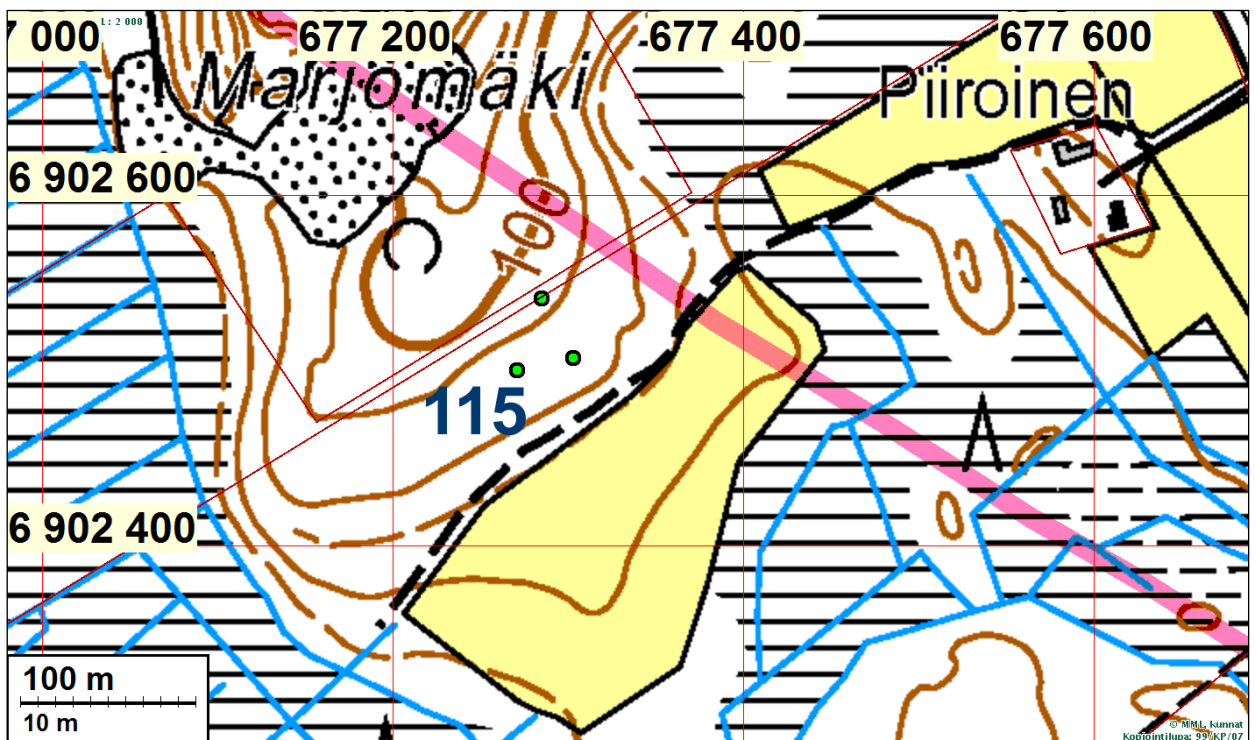
Kohde sijaitsee harvaa koivumetsää kasvavassa loivasti kaakkoon laskevassa rinteessä. Paikka on selvästi ollut aiemmin viljelyksessä. Paikalla todettiin kolme rökkiötä, jotka ovat sijaintinsa ja ulkomuotonsa perusteella selkeästi raivausrökkiötä:

N	E	Selitys
6902541	677285	laajuus 3 x 2,5 m, korkeus 0,5 m
6902507	677303	laajuus 5 x 2 m, korkeus 0,4 m
6902500	677271	halkaisija 2 m, korkeus 0,3 m

Rökkiöt liittynevät aiempaan vakituiseen viljelykseen, sillä ne sijaitsevat alueella, joka on ilmeisesti ollut viljelyksessä vielä hiljattain. Kohdetta ei ole syytä pitää kiinteänä muinaisjäännöksenä. Sillä ei ole vaikutusta kaavailtuihin tielinjauksiin.



Pitkänomainen raivausrökkiö kohdassa N 6902507 E 677303. Lounaasta.



Rökkiöt vihrein pistein