

**Tikinmaa – Lavianvuori
voimajohtolinjan
muinaisjäännösten
täydennysinventointi
Valkeakosken Pyörönmaan ja
Lavianvuoren välillä
2015**



Ville Laakso



Tilaja: Fingrid Oyj

Sisältö:

Perustiedot	2
Yleiskartta	3
Inventointi	4
Muinaisjäännökset	5
1 VALKEAKOSKI PYÖRÖKOSKI	5
2 VALKEAKOSKI PYÖRÖNMAA 1.....	7
3 VALKEAKOSKI PYÖRÖNMAA 2.....	8
4 VALKEAKOSKI PYÖRÖNMAA 3.....	10
5 VALKEAKOSKI RISTIKALLIO	10
Muuta kohteet	12
6 VALKEAKOSKI PYÖRÖNMAA 4.....	12
7 VALKEAKOSKI PYÖRÖNMAA 5.....	12
8 VALKEAKOSKI PYÖRÖNMAA 6.....	13
9 VALKEAKOSKI PYÖRÖNMAA 7.....	14
10 VALKEAKOSKI RISTIKALLIO 2	15
11 VALKEAKOSKI RISTIKALLIO 3	16
12 VALKEAKOSKI RISTIKALLIO 4	16
13 VALKEAKOSKI RISTIKALLIO 5	17

Kansikuva: Yleiskuva voimajohtolinjan itäpästä nykyisen linjan vierellä. Lounaasta.

Perustiedot

Alue: Lempäälän, Valkeakosken ja Kangasalan kuntien alueella sijaitseva Lavianvuoren sähköaseman ja Tikinmaan välisen uuden voimajohtolinjan uusi linjaus Valkeakosken Pyörönmaan ja Laviavuoren välillä.

Tarkoitus: Suorittaa voimajohtolinjan vaikutusalueella muinaisjäänösinventointi. Selvittää sijaitseeko hankealueella kiinteitä muinaisjäänöksiä.

Työaika: 20.5.2015

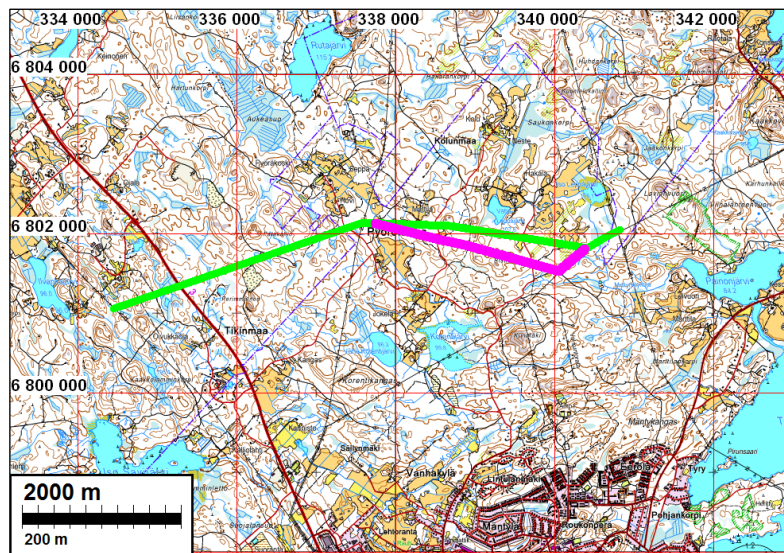
Kustantaja: Fingrid Oyj

Aiemmat tutkimukset: Antti Bilund inventointi 2013

Tekijät: Mikroliitti Oy, Ville Laakso.

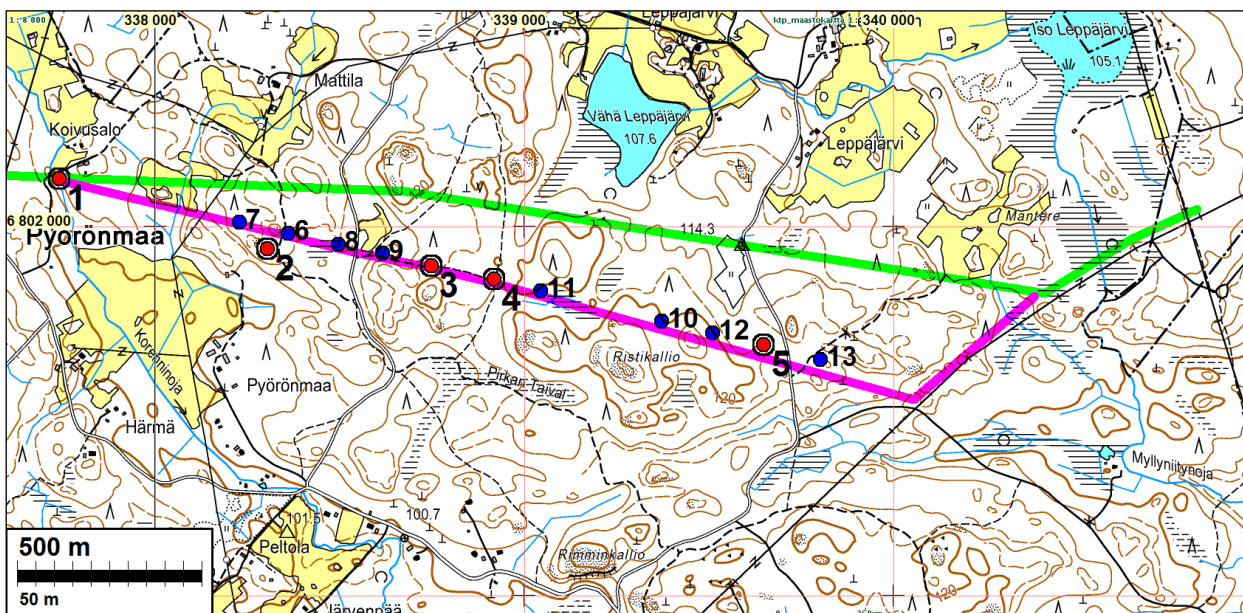
Tulokset: Uuden, aiemmin inventoidusta linjauksesta poikkeavan voimajohtolinjan länsipäätä löytyi v. 2013 muinaisjäänökseksi luokiteltu vanha rajamerkki. vaihtoehtoinen linjaus kulkee v. 2013 inventoidun linjauksen eteläpuolella ja se noudattelee vanhaa Kangasalan ja Pälkäneen rajaa. Linjan tuntumassa havaittiin nyt 12 rajamerkkiä, joista neljä luokiteltiin muinaisjäänöksiksi niiden oletettavan vanhan iän takia (1600-luvulta tai vanhempia).

Selityksiä: Koordinaatit, kartat ja ilmakuvaotteet ovat ETRS-TM35FIN koordinaatistossa (Euref), ellei toisin mainita. Kartta ja ilmakuvapohjat Maanmittauslaitoksen maastotietokannasta keväällä v. 2015. Valokuvia ei ole talletettu mihinkään viralliseen arkistoon eikä niillä ole mitään kokoelmatunnusta. Valokuvat ovat digitaalisia. Valokuvat ovat tallessa Mikroliitti Oy:n serverillä. Kuvaaja: Ville Laakso

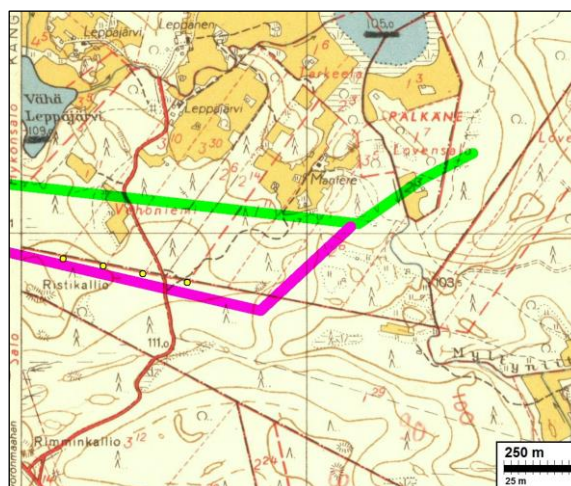
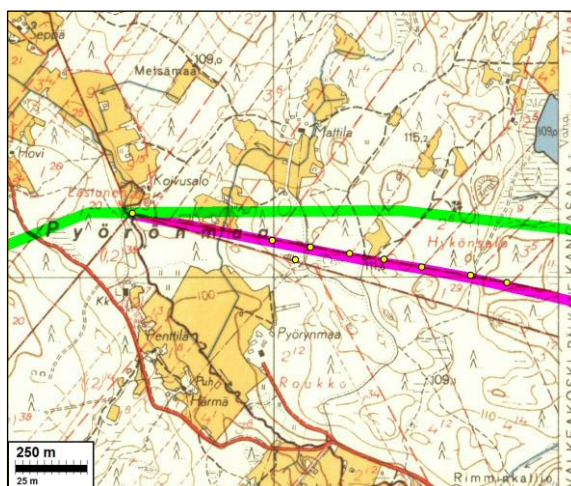


Nyt inventoitu voimajohtolinja sinipunaisella, v. 2013 inventoitu linjaus vihreällä.

Yleiskartta



Nyt inventoitu voimajohtolinja sinipunaisella, v. 2013 inventoitu linjaus vihreällä. Havaitut kohdet: punaiset symbolit muinaisjäännöksiä, siniset muita havaintoja, sekä raportin kohdenumerot



otteet 1954 (vas) ja 1953 (oik) peruskartoista johon linjat merkitty päälle.

Inventointi

Uuden Tikinmaa – Lavianvuori voimajohtolinjan käytävän alue inventoitiin vuonna 2013 (Bilund). Sitten linjausta muutettiin sen itäosassa kulkemaan aiemmin suunnitellun linjauksen eteläpuolella Valkeakosken Pyörönmaan alueella ja sen itäpuolella. Fingrid Oyj tilasi tämän uuden linjauksen muinaisjäännösinventoinnin Mikroliitti Oy:ltä 8.5.2015. Inventoinnin maastotyö tehtiin 20.5. työn kannalta erinomaisissa olosuhteissa.

Inventoinnin valmisteluvaiheessa laadittiin linjan alueelta Mml:n laserkeilausaineistosta maastomalli. Siitä ei kuitenkaan paikannettu arkeologisesti mielenkiintoisia maastonkohtia – muutama epäilyttävä, mutta nekin osoittautuivat luonnonmuodostumiksi. Aluetta kuvaavia vanhoja karttoja tutkittiin v. 2013 inventoinnin yhteydessä ja voitiin edelleen todeta että nyt tutkitun linjan alueella ei ole merkitty niissä asutusta. Voimajohtolinja sijoittuu kuitenkin vanhalle Kangasalan ja Pälkäneen väliselle rajalinjalle. Kohdasta mistä uusi linjaus eroaa vanhasta, löytyi v. 2013 muinaisjäännökseksi tulkittu rajamerkki. Voimajohtolinjan tuntumassa havaittiin nyt kaikkiaan 12 rajamerkkiä joista neljä tulkittiin muinaisjäännökseksi. Tässä raportissa kuvataan myös v. 2013 havaittu rajamerkki, koska se kuuluu yhteen nyt havaittujen kanssa, samaan rajalinjaan ja siten kaikki uudella Tikinmaa-Lavianvuori voimajohtolinjalla sijaitsevat muinaisjäännökset tulevat koostusti raportoiduksi.

Maastotyöt tehtiin 20.5.2015 erinomaisten olojen vallitessa. Kaavailtu voimajohtolinja käveltiin inventoinnissa kauttaaltaan kahteen kertaan. Linja seuraa pääasiassa vanhaa Kangasalan ja Pälkäneen pitäjänrajaa, minkä vuoksi inventoinnissa tarkastettiin – muun ympäristön lisäksi – kaikki nykyisten kiinteistörajojen risteämiskohdat historiallisten rajamerkkien varalta. Rajalinja lienee peräisin viimeistään 1600-luvulta (ks. esim. Bilund 2013: 7–8). Inventointialueen länsipuolisko on pääosin epätasaista moreenimaastoa, monin paikoin kosteaa. Itäpuoliskossa on useampia kalliopohjaisia alueita, mutta myös se todettiin useimpien muinaisjäännöstyypien kannalta epäotolliseksi.

Museoviraston julkaiseman *Historiallisen ajan kiinteät muinaisjäännökset* -ohjeen mukaan ”Iki-vanhat kylien, pitäjien ja maakuntien rajamerkit sekä vanhojen valtakunnan rajojen pyykkit ovat kiinteitä muinaisjäännöksiä, vaikka ne olisivat edelleen voimassa olevalla rajalinjalla ja siinä mielessä edelleen ’käytössä’. Kiinteistörajojen pyykkit eivät pääsääntöisesti ole kiinteitä muinaisjäännöksiä” (Niukkanen 2007:117).

Suurin osa inventoinnissa todetuista rajamerkeistä on tavanomaisia kiinteistörajan pisteitä – vaikka ne sijaitsevat pitäjänrajalla, niitä ei ole alun perin tehty pitäjän- vaan siitä risteävän kiinteistörajojen merkeiksi. Museoviraston ohjetta on tässä raportissa tulkittu niin, että merkkejä, jotka eivät alun perin liene pitäjän- tai kylänrajan pisteitä, ei esitetä kiinteiksi muinaisjäännöksiksi. Inventoinnissa todetut kiinteistörajat lienevät myös keskimäärin nuorempia kuin pitäjän- ja kylänrajat – eivät yleensä ainakaan ”ikivanhoja”. Kylän- ja pitäjänrajojen merkkejä on tarkasteltu jäljempänä tapauskohtaisesti.

Inventoinnissa todettujen rajamerkkien luonteen (pitäjän- kylän- vai kiinteistöraja) määrittelemisessä on käytetty 1950-lukujen peruskarttoja, jotka osoittavat isonjaon aikaiset ja sen jälkeen syntyneet kylän- ja tilusrajat karttalehti 2123 10, painovuosi 1954 ja karttalehti 2141 01, painovuosi 1953) Lisäksi tulkinnassa on käytetty rajamerkkien rakenteita, mm. niiden osoittamien rajalinjojen suuntaa. Karttojen ja rakenteiden perusteella tehdyt tulkinnat kohteiden mahdollisesta muinaisjäännösluonteesta kuvataan perusteineen tarkemmin kohdekuvauksissa.

Alla kuvattujen kohteiden lisäksi joillakin nykyisten kiinteistörajojen risteämisaikoilla todettiin täysin moderneja (metallisia) rajamerkkejä – kaikilla rajapisteillä ei ollut todettavissa merkkejä lainkaan, tai ne todettiin hajonneiksi. Tällaisia kohteita ei dokumentoitu.

22.5.2015

Ville Laakso

Lähteet

- Bilund, Antti 2013. Lempäälä, Valkeakoski ja Kangasala. Tikinmaa–Lavianvuori voimajohtolinjan muinaisjäännösinventointi 2013. Painamaton tutkimusraportti Museoviraston arkistossa.
- Niukkanen, Marianna 2007. Historiallisen ajan kiinteät muinaisjäännökset. Tunnistaminen ja Suojelu. Museoviraston Rakennushistorian osaston oppaita ja ohjeita 3.

Muinaisjäännökset

1 VALKEAKOSKI PYÖRÖKOSKI

Mjtunnus:

Rauh.lk: 2

Ajoitus: historiallinen

Laji: raja: kivi

Koordin: N: 6802 129 E: 337 740
P: 6804 983 I: 3337 845

Tutkijat: Bilund A 2013 inventointi

Sijainti: Paikka sijaitsee Valkeakosken kirkosta 6,6 km luoteeseen.

Huomiot: Bilund 2014: Pyörökoski on vanha Sääksmäen, Lempäälän, Kangasalan ja Pälkäneen yhteinen rajapiste. Koska Lempäälä ja Kangasala kuuluivat historiallisesti Satakuntaan, kun taas Sääksmäki ja Pälkäne kuuluivat Hämeeseen, se on myös vanha maakuntien rajapaikka. Se ei ole enää millään kuntarajalla kuntien välillä tapahtuneiden aluesiirtojen vuoksi.

Pyörökoski mainitaan ensimmäisen kerran rajapaikkana vuonna 1510 Kangasalan puoleisten kylien rajoja käytäessä. Jo tällöin Kangasalan rajanaapureina olivat Lempäälä lännessä Pyörökosken pohjoispuolella ja Sääksmäki etelässä. Pälkänettä ei tässä yhteydessä mainita. Tämä voi johtua siitä, ettei myöhemmin Pyörökoskeen ulottunut Kelolan takamaapalsta vielä tällöin ollut pälkäneläisten omistuksessa, tai sitten kyseessä on virhe. (Suvanto 1949, s.118-119. Suvanto 1972, s. 182-183. Arajärvi 1959, s. 26). Ainakin 1600-luvulla myös Pälkäne on ulottunut Pyörökoskeen asti, kuten oheisesta 1600-luvun kartasta näkyy (Schröder 1653).

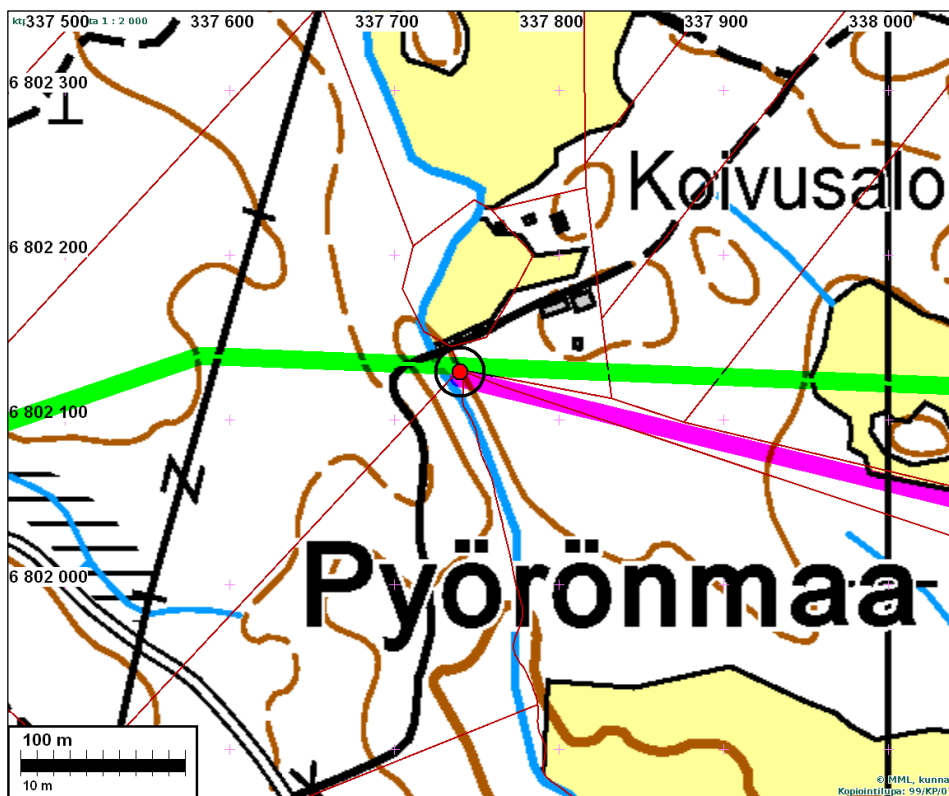
Rajapiste on 1600-luvun kartassa merkitty Painonjärven länsipäähän laskevan puron varteen. Tämä on ilmeinen virhe, sillä myöhemmin pitäjien rajapiste on ollut tästä purosta yli kaksi kilometriä länteen Korenninjärveen ja sitä kautta edelleen Valkeakosken alapuolelle Vanajaveteen laskevan Korenninojan varrella. Virhe ei

ole yllättävä, sillä Pöyrökosken seutuja tuskin on kartoitettu tarkasti ennen isojoa-koa, joka lienee tapahtunut aikaisintaan 1800-luvun alussa (vrt. Kuninkaan kartaston kartta raportin yleisessä osassa). Pyörökoski on merkitty pitäjien rajapaikkana myös Pälkäneen pitäjänkarttaan vuodelta 1842. Siinä myös rajamerkistä lähtevät vanhat pitäjänrajat on merkitty samoin kuin ne näkyvät nykyisin kiinteistörajoina. Idästä pistää Pyörökosken rantaan kapea, kiilamainen Pälkäneeseen kuuluva Kelolan palsta. Pohjoisessa on Kangasalan, lännessä Lempäälän ja etelässä Sääksmäen aluetta. Jokea ei ole merkitty, mutta vastaavasta Sääksmäen pitäjänkartasta näkyy, että rajapiste on joen rannalla.

Myöhemmin, Valkeakosken erottua Sääksmäestä, myös Sääksmäen ja Valkeakosken raja alkoi pohjoisessa Pyörökosken rajamerkistä. Merkin vieressä ollut koski hävisi vuonna 1961 kun Korenninojaa perattiin. Kilometrin verran ylempänä ojassa on toinen koski, josta nykyisin käytetään nimeä Pyörökoski. (lähde: <http://www.pyoronmaa.net/>).

Entinen pitäjien rajapiste sijaitsee louhikkoisessa kuusikossa noin 10 m itään Korenninojan uomasta. Vesi virtaa nyt joen perkauksen seurauksena syvässä, jyrkkäreunaisessa kurussa. Osa sen reunoilla olevasta kivikosta saattaa olla peräisin peratusta uomasta, mutta ympäristössä on laajalti myös selvästi luontaista louhikkoa. Noin 20 m päässä pohjoisessa kulkee tie parin sadan metrin päässä idässä olevaan Koivusalon taloon.

Entisen rajapisteen merkkinä on noin 2 m x 2 m kokoinen ja noin 50 cm korkea suorakulmainen kivilatomus. Sen keskellä on noin 50 cm korkea, 50 cm leveä ja 15 cm paksu pystykivi. Kivi on silmämääräisesti arvioiden suunnattu rajapyykistä itään lähtevän entisen Kangasalan rajan suuntaisesti. Kiven pohjoissivulla on hakkaus:-184.-



Muinisjäännös – rajamerkki punaisella pallolla rajalinjojen yhtymäkohdassa.

2 VALKEAKOSKI PYÖRÖNMAA 1

Mjtunnus:

Rauh.lk: 2

Ajoitus: historiallinen

Laji: raja: kivi

Koordin: N: 6801 940 E: 338 304

P: 6804 794 I: 3338 409

Tutkijat: Laakso Ville 2015 inventointi

Sijainti: Paikka sijaitsee Valkeakosken kirkosta 6,2 km luoteeseen.

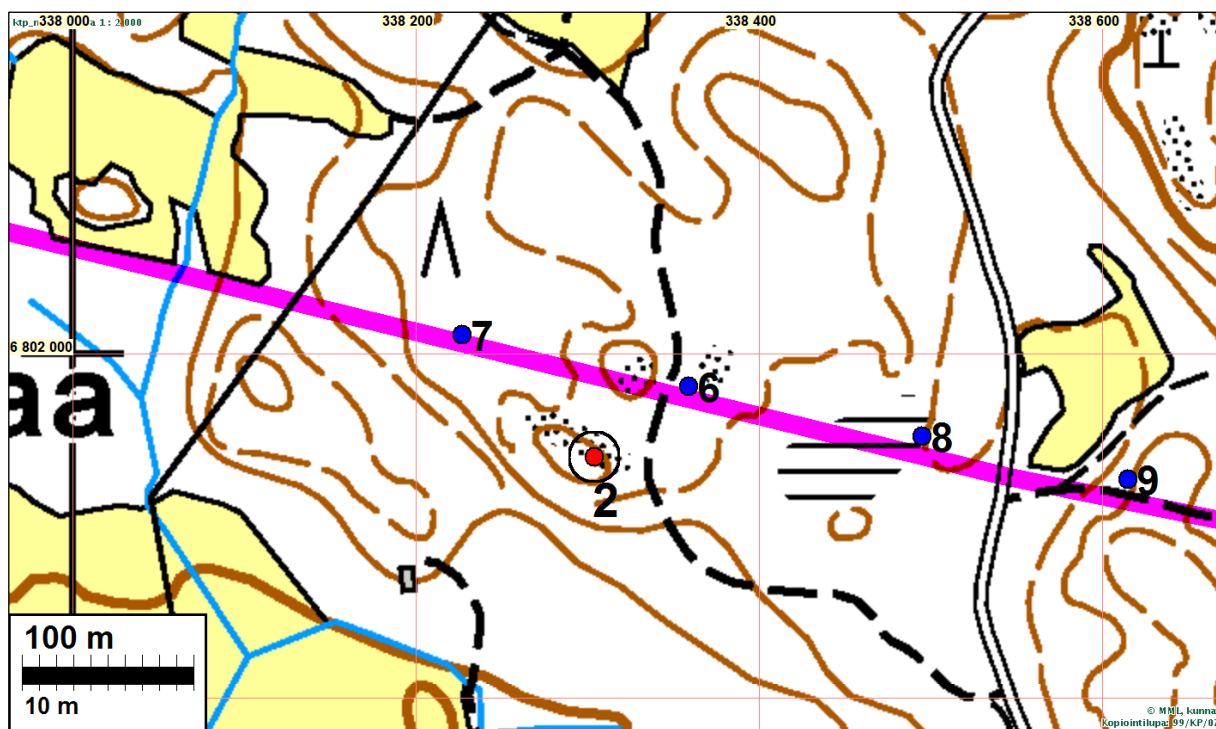
Huomiot: Kohde sijaitsee pienen itä-länsi-suuntaisen harvapuustoisien kalliopaljastuman etelälaidalla, loivasti etelään viettävässä rinteessä. Paikalla on pohjakaavaltaan nelionmuotoinen kivilatomus, jonka sivujen mitat ovat 1,5 m ja korkeus 0,4 m. Latomuksen reunoilla (osa nurkissa, osa sivuilla) on neljä litteähköä pystykiveä, joiden sivujen mitat ovat noin 0,3 x 0,5 m ja korkeus (latomuksen yläreunasta mitattuna) 0,15-0,35 m. Pystykivet osoittavat karkeasti väli-ilmansuuntiin. Kivissä ei havaittu merkintöjä. Latomus on vahvasti sammaloitunut, mutta sen keskellä on pienialainen sammaleeton kohta - mahdollisesti siitä on hiljakkoin poistettu kivi(ä) tai sitä on muuten pengottu.

Latomuksesta 1,5 m itään on 0,6 x 0,6 metrin laajuinen ja 0,15 m korkea selvästi ihmisen tekemä kivikeko, jonka keskellä on 0,4 m leveä, 0,1 m paksu ja 0,5 m korkea pystykivi. Siinäkään ei näkynyt merkintöjä. Myös tämä rakenne on tulkittava rajamerkiksi; sen ikäsuhdetta isompaan rakenteeseen ei voi määrittää, mutta kyseessä voi hyvin olla samanaikainen rakennelma (viisarikivi).

Kohteen rakenteet sijaitsevat vuoden 1954 peruskartan mukaan Valkeakosken-Pälkäneen vanhalla pitäjänrajalla, mutta eivät siitä risteävillä vähäisemmillä rajalinoilla. Lähin vuoden 1954 peruskartan mukainen risteävä tilusraja on muutaman kymmenen metrin päässä lännessä. Sijainnista päätellen rajamerkki on isojakoa vanhempi ja liittyy nimenomaan Pälkäneen ja Sääksmäen (Valkeakoski) pitäjien rajaan (hieman Pälkäne-Kangasala rajan eteläpuolella). Myös isomman latomuksen harvinainen muoto sopii tulkintaan. Kohdetta on syytä pitää kiinteänä muinaisjäännöksenä.



Isompi latomus etualalla, viisarikivi taustalla. Lännestä.



Isompi latomus vasemmalla, viisarikivi oikealla. Etelästä.

3 VALKEAKOSKI PYÖRÖNMAA 2

Mjtunnus:

Rauh.lk: 2

Ajoitus: historiallinen

Laji: raja: kivi

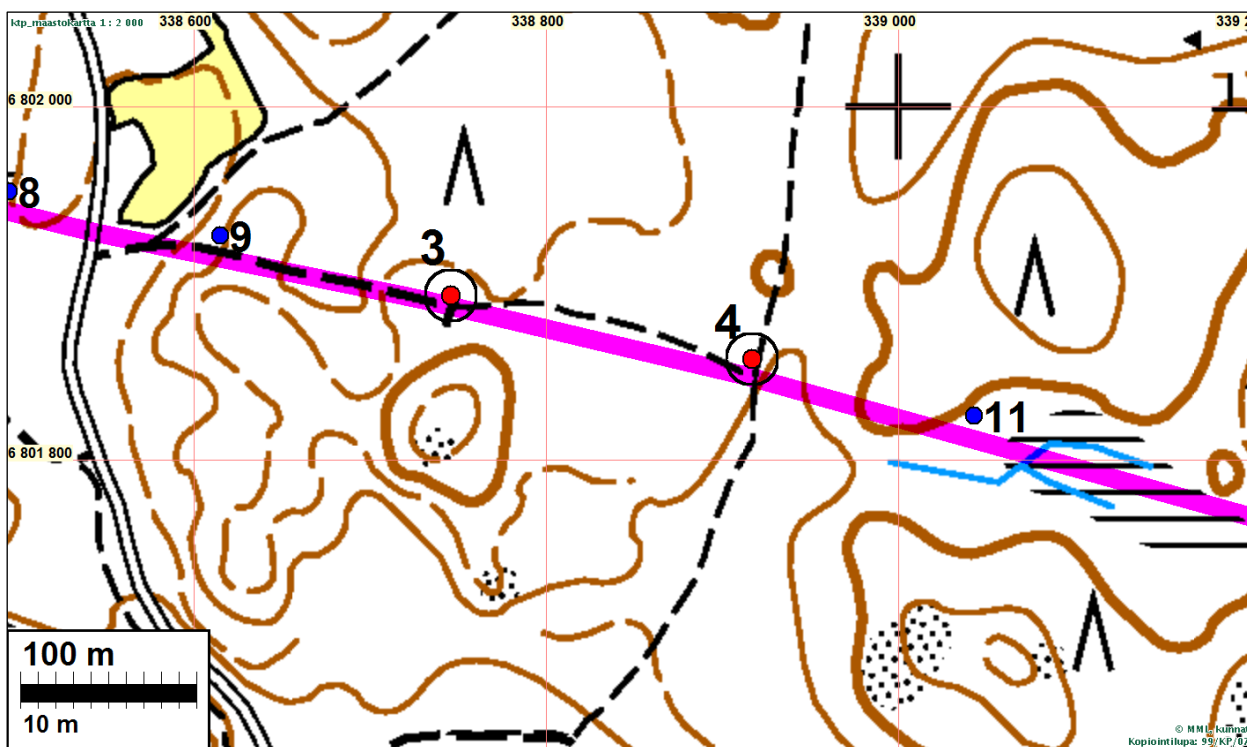
Koordin: N: 6801 893 E: 338 746
P: 6804 747 I: 3338 851

Tutkijat: Laakso Ville 2015 inventointi

Sijainti: Paikka sijaitsee Valkeakosken kirkosta 5,9 km pohjoiseen.

Huomiot: Kohde sijaitsee nuorta lehtimetsää kasvavalla kivisellä tasamaalla kolme metriä itä-länsi-suuntaisen kärrytien keskilinjasta pohjoiseen. Paikalla on pohjakaavaltaan suorakaiteen muotoinen kivilatomus, jonka sivujen pituus on 1,5 m ja korkeus 0,4 m. Sen keskellä on 0,5 m leveä, 0,7 m korkea ja 0,3 m paksu pystykivi, jonka eteläsivulla on hakkaus -66-. Pystypaaden pitkä sivu on itä-länsi-suuntainen.

Vuoden 1954 peruskartan mukaan paikka on pitäjänrajan (Pälkäne-Kangasala) ja tilusrajan risteämiskohdassa. Pystykiven suunta kuitenkin osoittaa pitäjänrajan suuntaa, joten merkki liittyyne primäärästi siihen. Myös latomuksen harvinaisempi rakenne sopii tähän tulkintaan; se myös muistuttaa huomattavasti vuoden 2013 inventoinnissa samalta pitäjänrajalta (Pälkäne-Kangasala) dokumentoitua historiallista rajamerkkiä (ks. Bilund 2013:7-10). Kohdetta voi pitää kiinteänä muinaisjäänköksenä.



Rajamerkki etelästä.

4 VALKEAKOSKI PYÖRÖNMAA 3

Mjtunnus:

Rauh.lk: 2

Ajoitus: historiallinen

Laji: raja: kivi

Koordin: N: 6801 857 E: 338 917
P: 6804 711 I: 3339 022

Tutkijat: Laakso Ville 2015 inventointi

Sijainti: Paikka sijaitsee Valkeakosken kirkosta 5,8 km pohjoiseen.

Huomiot: Kohde sijaitsee jyrkähkön rinteessä, kuusimetsässä. Paikalla on suorakulmainen, 1,2 x 1,2 metrin laajuinen ja 0,6 m korkea kivilatomus, jonka keskellä on 0,4 m leveä, 0,4 m korkea ja 0,2 m paksu pystykivi. Sen pitkä sivu on lähinnä koillinen-lounais suuntainen. Kiven luoteissivulla on hakattuna numero 67.

Vuoden 1954 peruskartan mukaan paikka on pitäjänrajan ja tilusrajan risteämiskohdassa. Pystykiven suunta näyttäisi osoittavan tilusrajan suuntaa, mutta siihen hakattu numero yhdistää merkin edellä mainittuun merkkiin, joka on tulkittu pitäjänrajaan liittyväksi (Pälkäne-Kangasala). Kohdetta voi pitää kiinteänä muinaisjäänöksenä.

Kartta s. 9



Rajamerkki kaakosta.

5 VALKEAKOSKI RISTIKALLIO

Mjtunnus:

Rauh.lk: 2

Ajoitus: historiallinen

Laji: raja: kivi

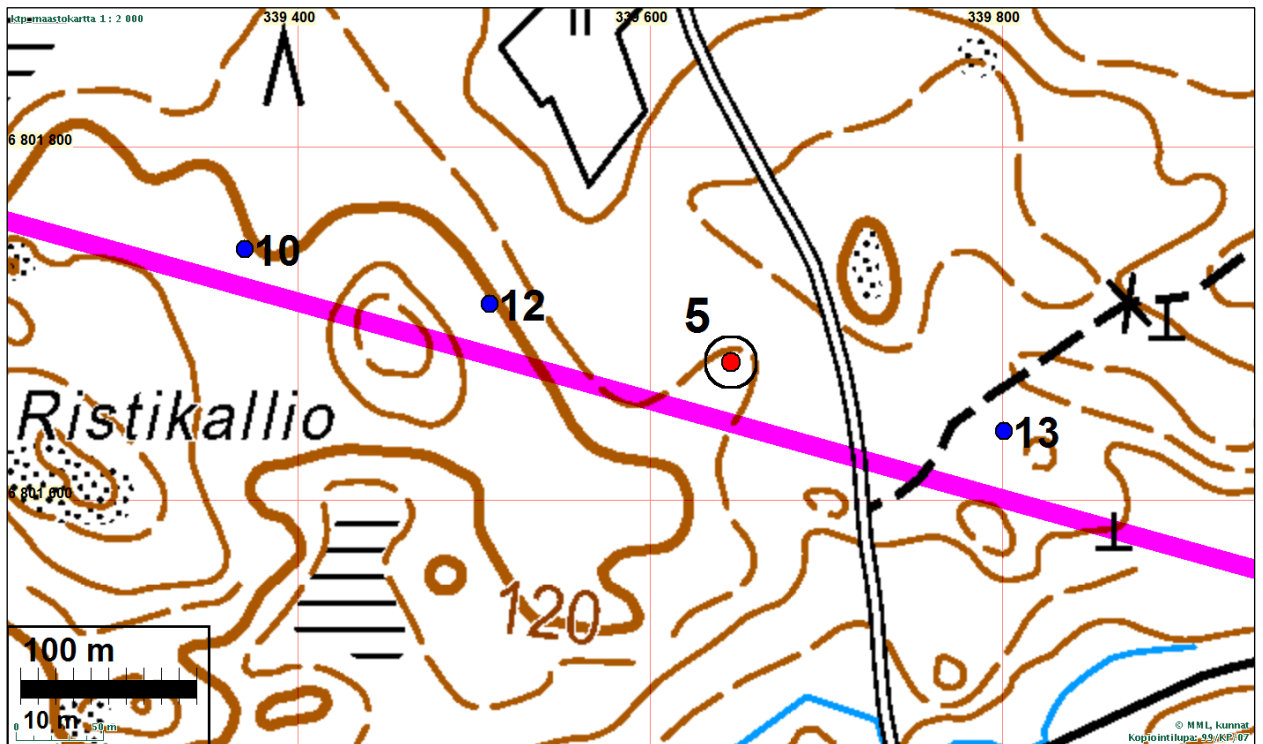
Koordin: N: 6801 678 E: 339 646
P: 6804 532 I: 3339 752

Tutkijat: Laakso Ville 2015 inventointi

Sijainti: Paikka sijaitsee Valkeakosken kirkosta 5,4 km pohjoiseen.

Huomiot: Kohde sijaitsee tasamaalla hakkuuaukean ja nuoren kuusikon rajalla. Paikalla on 2 x 1 metrin laajuinen kivilatomus, jonka suunta on karkeasti itä-länsi. Sen keskellä on 0,6 m leveä, 0,3 m korkea ja 0,15 m paksu pystykivi, joka on latomuksen suuntainen. Hakkauksia ei havaittu.

Vuoden 1953 peruskartan mukaan paikka on pitäjänrajan (Pälkäne-Kangasala) ja tilusrajan risteämiskohdassa. Latomuksen ja pystykiven suunta kuitenkin vastaa pitäjänrajan suuntaa. Kohdetta voi pitää kiinteänä muinaisjäännettä.



Rajamerkki lounaasta.

Muuta kohteet

Nämä eivät ole kiinteitä muinaisjäänöksiä eikä suojelukohteita

6 VALKEAKOSKI PYÖRÖNMAA 4

Mjtunnus:

Rauh.lk: 4

Ajoitus: historiallinen

Laji: raja: kivi

Koordin: N: 6801 981 E: 338 359
P: 6804 835 I: 3338 464

Tutkijat: Laakso Ville 2015 inventointi

Sijainti: Paikka sijaitsee Valkeakosken kirkosta 5,4 km pohjoiseen.

Huomiot: Kohde sijaitsee kuusimetsän ympäröimällä pienialaisella, laakealla kalliomuodostumalla. Paikalla on kivistä kasattu, pohjakaavaltaan kolmionmuotoinen latomus, jonka sivujen pituus on noin 2 metriä ja korkeus 0,5 m. Latomuksen päällä on noin metrin levyinen ja yhtä korkea pystykivi, jonka paksuus on 0,2 m. Pystykiven suunta on karkeasti koillinen-lounas. Kivessä ei havaittu merkintöjä. Vuoden 1954 peruskartan mukaan paikka on pitäjänrajan ja tilusrajan risteämiskohdassa. Pystykiven suunta osoittaa tilusrajan suuntaa, joten merkki liittyyne primääristi siihen.

Kartta s. 8



Rajamerkki länsilounaasta.

7 VALKEAKOSKI PYÖRÖNMAA 5

Mjtunnus:

Rauh.lk: 4

Ajoitus: historiallinen

Laji: raja: kivi

Koordin: N: 6802 011 E: 338 227
P: 6804 865 I: 3338 332

Tutkijat: Laakso Ville 2015 inventointi

Sijainti: Paikka sijaitsee Valkeakosken kirkosta 6,3 km luoteeseen.
Huomiot: Kohde sijaitsee suhteellisen tasaisessa sekametsässä. Paikalla on pohjakaavaltaan neliönmuotoinen kivilatamus, jonka laajuus on 1,2 x 1,2 m ja korkeus 0,4 m. Keskellä on pystykivi, joka on 0,5 m leveä, 0,5 m korkea ja 0,15 m paksu. Kiven suunta on karkeasti koillinen-lounais. Merkintöjä ei havaittu. Vuoden 1954 peruskartan mukaan paikka on pitäjänrajan ja kylänrajan risteämiskohdassa. Pystykiven suunta osoittaa kylänrajan suuntaa, joten merkki liittyyne alun perin siihen. Merkki ei ulkomuotonsa perusteella vaikuta erityisen vanhalta, vaan hyvin tyypilliseltä aikaisintaan isonjaon aikaan liittyvältä rakenteelta.

Kartta s. 8



Rajamerkki eteläkaakosta.

8 VALKEAKOSKI PYÖRÖNMAA 6

Mjtunnus:
Rauh.lk: 4
Ajoitus: historiallinen
Laji: raja: kivi

Koordin: N: 6801 952 E: 338 495
P: 6804 806 I: 3338 600

Tutkijat: Laakso Ville 2015 inventointi

Sijainti: Paikka sijaitsee Valkeakosken kirkosta 6,1 km pohjoiseen.
Huomiot: Kohde sijaitsee tasamaalla kuusivaltaisessa sekametsässä. Paikalla on neliönmuotoinen kivilatamus, jonka sivujen pituus on noin 1,2 m ja korkeus 0,3 m. Keskellä on pystykivi, jonka sivujen mitat ovat 0,5 ja 0,25 m ja korkeus 0,5 m. Sen pi-

dempi sivu on karkeasti koillinen-lounais suuntainen. Merkintöjä ei havaittu. Vuoden 1954 peruskartan mukaan paikka on pitäjänrajan ja tilusrajan risteämiskohdassa. Pystykiven suunta osoittaa tilusrajan suuntaa, joten merkki ei liittynne primäärästi pitäjänrajaan.

Kartta s. 8



Rajamerkki lännestä.

9 VALKEAKOSKI PYÖRÖNMAA 7

Mjtunnus:

Rauh.lk: 4

Ajoitus: historiallinen

Laji: raja: kivi

Koordin: N: 6801 927 E: 338 615
P: 6804 781 I: 3338 720

Tutkijat: Laakso Ville 2015 inventointi

Sijainti: Paikka sijaitsee Valkeakosken kirkosta 6,0 km pohjoiseen.

Huomiot: Kohde sijaitsee tasamaalla, rehevässä kuusikossa, noin kolme metriä itä-länsi-suuntaisen kärrytien keskilinjasta pohjoiseen. Paikalla on pohjakaavaltaan suorakaiteen muotoinen kivilatomus, jonka laajuus on 1 x 1,2 m ja korkeus 0,4 m. Keskellä on 0,5 m leveä, 0,05 m paksu ja 0,4 m korkea pystykivi, jonka pitkä sivu on karkeasti koillinen-lounais suuntainen. Vuoden 1954 peruskartan mukaan paikka on pitäjänrajan ja kylänrajan risteämiskohdassa. Pystykiven suunta osoittaa kylänrajan suuntaa, joten merkki liittyyne alun perin siihen. Merkki ei ulkomuotonsa perusteella vaikuta erityisen vanhalta, vaan hyvin tyypilliseltä aikaisintaan isonjaon aikaan liittyvältä rakenteelta.

Kartta s. 8



Rajamerkki lännestä.

10 VALKEAKOSKI RISTIKALLIO 2

Mjtunnus:

Rauh.lk: 4

Ajoitus: historiallinen

Laji: raja: kivi

Koordin: N: 6801 742 E: 339 370
P: 6804 596 I: 3339 476

Tutkijat: Laakso Ville 2015 inventointi

Sijainti: Paikka sijaitsee Valkeakosken kirkosta 5,6 km pohjoiseen.

Huomiot: Kohde sijaitsee tasamaalla kivisessä kuusimetsässä. Paikalla on kivilatomus, jonka pohjakaava on suorakaide; sen sivujen mitat ovat 1,2 ja 1 m, korkeus 0,3 m. Keskellä on 0,6 m leveä, 0,5 m korkea ja 0,2 m paksu pystykivi, jonka suunta on karkeasti pohjoinen-etelä. Vuoden 1953 peruskartan mukaan paikka on pitäjänrajan ja tilusrajan risteämiskohdassa. Myös pystykiven suunta näyttäisi osoittavan lähinnä tilusrajan suuntaa.

Kartta s. 11



Rajamerkki lounaasta.

11 VALKEAKOSKI RISTIKALLIO 3

Mjtunnus:

Rauh.lk: 4

Ajoitus: historiallinen

Laji: raja: kivi

Koordin: N: 6801 825 E: 339 043
P: 6804 679 I: 3339 148

Tutkijat: Laakso Ville 2015 inventointi

Sijainti: Paikka sijaitsee Valkeakosken kirkosta 5,8 km pohjoiseen.

Huomiot: Kohde sijaitsee loivassa etelärinteessä, kuusimetsässä. Paikalla on pohjakaavaltaan nelikulmainen kivilatomus, jonka sivujen pituus on 1,2 m ja korkeus 0,4 m. Keskellä on koillinen-lounas suuntainen pystykivi, jonka leveys on 0,4 m, korkeus 0,4 m ja paksuus 0,15 m. Merkintöjä ei havaittu.

Vuoden 1954 peruskartan mukaan paikka on pitäjänrajan ja kylänrajan risteämiskohdassa. Pystykiven suunta osoittaa kylänrajan suuntaa, joten merkki liittyyne alun perin siihen. Merkki ei ulkomuotonsa perusteella vaikuta erityisen vanhalta, vaan hyvin tyypilliseltä aikaisintaan isonjaon aikaan liittyvältä rakenteelta

Kartta s. 9



Rajamerkki lännestä.

12 VALKEAKOSKI RISTIKALLIO 4

Mjtunnus:

Rauh.lk: 4

Ajoitus: historiallinen

Laji: raja: kivi

Koordin: N: 6801 711 E: 339 509
P: 6804 565 I: 3339 615

Tutkijat: Laakso Ville 2015 inventointi

Sijainti: Paikka sijaitsee Valkeakosken kirkosta 5,5 km pohjoiseen.

Huomiot: Kohde sijaitsee koilliseen viettävässä rinteessä, kuusimetsässä. Paikalla on pohjakaavaltaan epämääräinen kivilatomus, jonka halkaisija on noin 1,5 metriä ja korkeus 0,4 m. Keskellä on 0,6 m leveä, 0,5 m korkea ja 0,15 m paksu pystykivi. Sen suunta on koillinen-lounas. Merkintöjä ei havaittu. Vuoden 1953 peruskartan mukaan paikka on pitäjänrajan ja tilusrajan risteämiskohdassa. Pystykiven suunta osoittaa tilusrajan suuntaa, joten merkki liittyynee primääristi siihen.

Kartta s. 11



Rajamerkki kaakosta.

13 VALKEAKOSKI RISTIKALLIO 5

Mjtunnus:

Rauh.lk: 4

Ajoitus: historiallinen

Laji: raja: kivi

Koordin: N: 6801 639 E: 339 801
P: 6804 493 I: 3339 907

Tutkijat: Laakso Ville 2015 inventointi

Sijainti: Paikka sijaitsee Valkeakosken kirkosta 5,4 km pohjoiseen.

Huomiot: Kohde sijaitsee tasamaalla sekametsässä. Paikalla on pohjakaavaltaan neliönmuotoinen kivilatomus, jonka sivujen pituus on 1,2 m ja korkeus 0,3 m. Keskellä on pystykivi, jonka leveys on 0,4 m, korkeus 0,3 m ja paksuus 0,15 m. Kiven pitkän sivun suunta on koillinen-lounas. Merkintöjä ei havaittu.

Vuoden 1953 peruskartan mukaan paikka on pitäjänrajan ja kylänrajan risteämiskohdassa. Pystykiven suunta osoittaa kylänrajan suuntaa, joten merkki liittyyne alun perin siihen. Merkki ei ulkomuotonsa perusteella vaikuta erityisen vanhalta, vaan hyvin tyypilliseltä aikaisintaan isonjaon aikaan liittyvältä rakenteelta.

Kartta s. 11



Rajamerkki lounaasta.