

Siikajoki - Raahe Mastokankaan tuulipuiston hankealueen muinaisjäännösinventointi 2014



Timo Jussila
Timo Sepänmaa



Tilaja: Ahma Ympäristö Oy

Sisältö

Perustiedot	2
Yleiskartat	4
Kohdeluettelo	6
Inventointi	6
Muinaisjännökset	8
1 SIIKAJOKI SAHAOJA 1, VOIMALINJAN ALAPUOLI	8
2 SIIKAJOKI SAHAOJA 2	9
3 SIIKAJOKI SAHAOJA 3	10
4 SIIKAJOKI SAHAOJA 4	11
5 SIIKAJOKI SAHAOJA 5	12
6 SIIKAJOKI SAHAOJA 6	14
7 SIIKAJOKI SAHAOJA 7	15
8 SIIKAJOKI SAHAOJA 8	16
9 SIIKAJOKI SAHAOJA 9	17
10 SIIKAJOKI SAHAOJA 10	18
11 SIIKAJOKI SAHAOJA 11	20
12 SIIKAJOKI SAHAOJA 12	20
13 SIIKAJOKI SAHAOJA 13	21
14 SIIKAJOKI SAHAOJA 14	23
15 SIIKAJOKI SAHAOJA 15	26
16 SIIKAJOKI SAHAOJA 16	26
17 SIIKAJOKI SAHAOJA 17	27
18 SIIKAJOKI SAHAOJA 18	28
19 SIIKAJOKI SAHAOJA 19	29
20 SIIKAJOKI SAHAOJA 20	30
21 SIIKAJOKI SAHAOJA 21	31
22 SIIKAJOKI VALKEISNEVA 1	32
23 SIIKAJOKI VALKEISNEVA 2	33
24 SIIKAJOKI VALKEISNEVA 3	34
25 SIIKAJOKI VALKEISNEVA 4	36
26 SIIKAJOKI VEITSIMAANKANGAS 1	37
27 SIIKAJOKI VEITSIMAANKANGAS 2	39
28 SIIKAJOKI HAUTAKANGAS.....	40
29 RAAHE KURSUN-HAUTAKANGAS	41

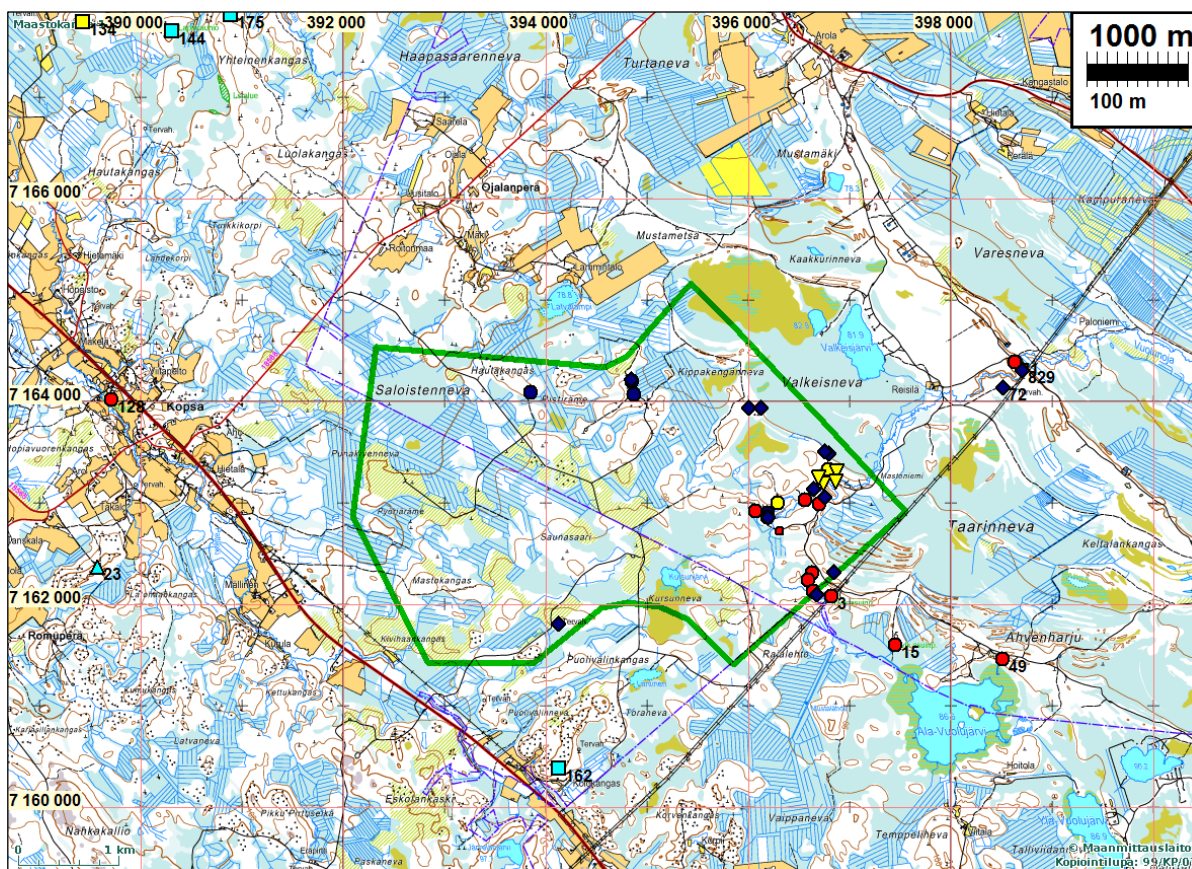
Kansikuva: Kivikautinen asuinpaikka, Sahaoja 13

Perustiedot

- Alue:* Siikajoen ja Raahen alueella sijaitsevan Mastokankaan tuulipuiston hankealue. Alue sijaitsee Raahen Kopsan länsipuolella ja Raahe-Vihanti tien pohjoispuolella.
- Tarkoitus:* Selvittää alueen muinaisjännökset – etsiä alueelta ennestään tuntemattomia muinaisjännöksiä.
- Työaika:* Toukokuun lopulla v. 2014
- Kustantaja:* Ahma Ympäristö Oy
- Tekijät:* Mikroliitti Oy, Timo Jussila ja Timo Sepänmaa

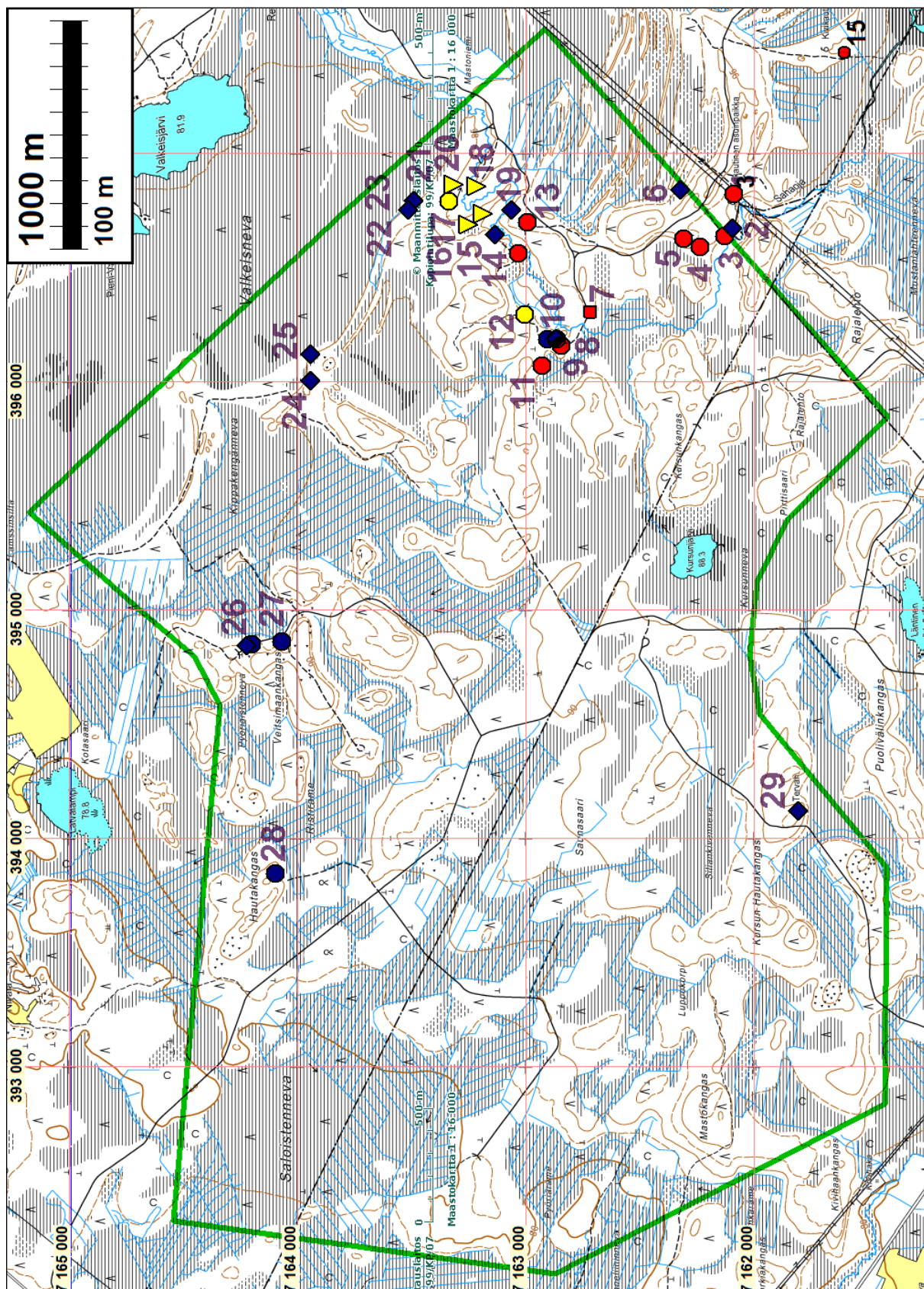
Tulokset: Nyt tutkituilla alueilla ei ennestään tunnettu muinaisjäännöksiä. Aivan alueen kaakkoisosasta löytyi v. 2013 voimajohtolinjan inventoinnissa kivikautinen asuinpaikka ja tervahauta (kohteet 2 ja 3). Alueen rajoilla on yksi vanhastaan tunnettu kivikautinen asuinpaikka (kohde 1). Alueelta – pääosin Sahaojan liepeiltä – löytyi tässä inventoinnissa kuusi kivikautista asuinpaikkaa, neljä pyyntikuoppaa, hiilihautaa, kymmenen tervahautaa joista kolmella tervapirtin jäänteet, kaksi ajoittamatonta asuinpaikkaa (kiuas, palanutta kiveä). Alueen kaikki muinaisjäännökset yhtä tervahautaa lukuun ottamatta sijaitsevat Siikajoen kunnan puolella.

Selityksiä: Koordinaatit ja kartat ovat ETRS-TM35FIN koordinaatistossa (Euref). Kartat ovat Maanmittauslaitoksen maastotietokannasta keväällä v. 2014, ellei toisin mainittu. Valokuvia ei ole talletettu mihinkään viralliseen arkistoon, eikä niillä ole mitään kokoelmatunnusta. Valokuvat ovat digitaalisia. Valokuvat ovat tallessa Mikrolahti Oy:n serverillä. Kohteiden numerointi on epävirallinen, raportin karttavitteiksi.

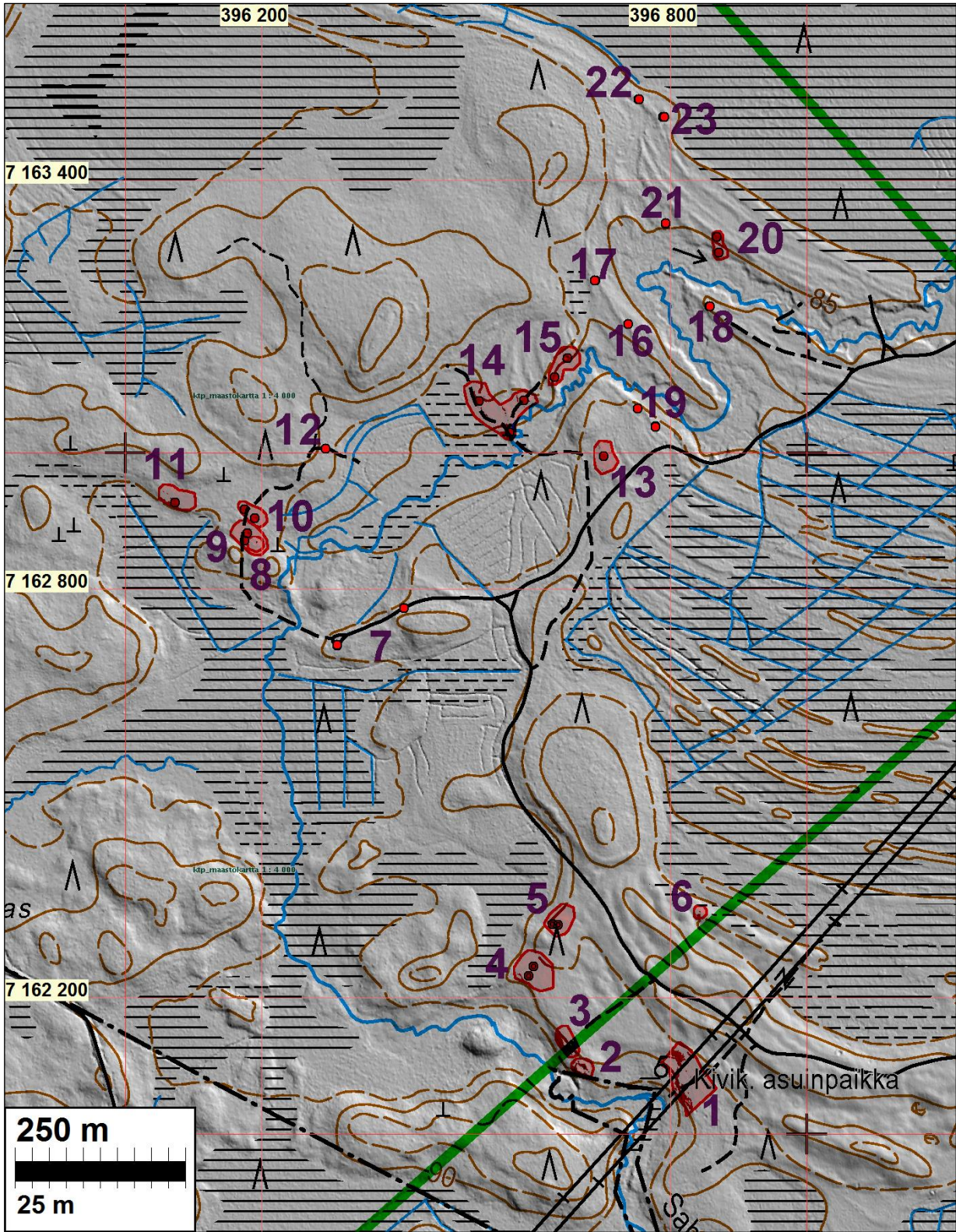


Hankealueen rajaus vihreällä. Muinaisjäännökset eri symbolein.

Yleiskartat



Hankealueen raja vihreällä. Muinaisjännökset eri symbolein (punaiset kiviautisia, keltaiset ajoittamattomia, siniset hist). Numero viittaa raportin kohdenumeroon.



Sahaojan muinaisjännökset

Kohdeluettelo

c	Nimi	Laji	Tyyppi	Ajoitus	n	e
1	SAHAOJA 1	asuinpaikka		kivikautinen	7162088	396824
2	SAHAOJA 2	asuinpaikka	asumuspainanne	kivikautinen	7162129	396644
3	SAHAOJA 3	valmistus	tervahauta	historiallinen	7162098	396672
4	SAHAOJA 4	asuinpaikka		kivikautinen	7162238	396596
5	SAHAOJA 5	asuinpaikka		kivikautinen	7162309	396631
6	SAHAOJA 6	valmistus	tervahauta	historiallinen	7162325	396843
7	SAHAOJA 7	löytö		kivikautinen	7162718	396311
8	SAHAOJA 8	valmistus	tervahauta	historiallinen	7162868	396191
9	SAHAOJA 9	asuinpaikka		kivikautinen	7162867	396191
10	SAHAOJA 10	asuinpaikka		historiallinen	7162904	396190
11	SAHAOJA 11	asuinpaikka		kivikautinen	7162927	396073
12	SAHAOJA 12	asuinpaikka		ajoittamaton	7163006	396296
13	SAHAOJA 13	asuinpaikka		kivikautinen	7162995	396702
14	SAHAOJA 14	asuinpaikka		kivikautinen	7163034	396565
15	SAHAOJA 15	valmistus	tervahauta ja kiuas	historiallinen	7163138	396646
16	SAHAOJA 16	pyynti	pyyntikuoppa	ajoittamaton	7163189	396738
17	SAHAOJA 17	pyynti	pyyntikuoppa	ajoittamaton	7163253	396690
18	SAHAOJA 18	pyynti	pyyntikuoppa	ajoittamaton	7163216	396858
19	SAHAOJA 19	valmistus	tervahauta ja -pirtti	historiallinen	7163065	396752
20	SAHAOJA 20	pyynti	pyyntikuoppa, pal kiveä	ajoittamaton	7163317	396868
21	SAHAOJA 21	asuinpaikka	palanutta kiveä	ajoittamaton	7163336	396793
22	VALKEISNEVA 1	valmistus	tervahauta	historiallinen	7163517	396754
23	VALKEISNEVA 2	valmistus	hiilimiilu	historiallinen	7163494	396794
24	VALKEISNEVA 3	valmistus	tervahauta	historiallinen	7163947	396005
25	VALKEISNEVA 4	asuinpaikka	kiuas	historiallinen	7163944	396120
26	VEITSIMAANKANGAS 1	valmistus	tervahauta ja kiuas	historiallinen	7164226	394846
27	VEITSIMAANKANGAS 2	asuinpaikka	kiuas	historiallinen	7164070	394868
28	HAUTAKANGAS	asuinpaikka	tervahauta	historiallinen	7164095	393851
29	KURSUN- HAUTAKANGAS	valmistus	tervahauta	historiallinen	7161811	394121

Inventointi

Tuulikolmio Oy suunnittelee tuulipuistoa Siikajoen-Raahen mastokankaan alueelle. Hankkeen YVA-konsultti Ahma Ympäristö Oy tilasi hankealueen muinaisjäännösinventoinnin Mikrolahti Oy:ltä. Inventoinnin maastotyö tehtiin toukokuun lopulla v. 2014 kaikkiaan neljän hyvin pitkäksi

venyneen päivän aikana. Olosuhteet olivat inventoinnin maastotyössä työn kannalta mitä parhaimmat.

Alueelta tunnettiin ennestään – aivan sen kaakkoiskulmasta – yksi kivikautinen asuinpaikka ja tervahauta (kohteet 2 ja 3). Nämä paikat löytyivät Jussilan ja Sepänmaan v. 2013 suorittamassa voimajohtolinjan inventoinnissa. Aivan asuinpaikan kaakkoiskulman reunamilla, edellä mainittujen jäännösten vieressä sijaitsee laajahko, v. 1993 Mika Sarkkisen inventoinnissa löytämä kivikautinen asuinpaikka (kohde 1). Muualta hankealueelta ei muinaisjäännöksiä ollut ennestään tiedossa. Maastokartalle oli merkitty yksi tervahauta (kohde 29).

Hankealue sijoittuu 80-95 m mpy. korkeustasojen välille. Siten alueella voi sijaita rantasidonnaisia, (keski-) mesoliittisen kiviikauden asuinpaikkoja. Alueen itäosan halki pohjoisesta etelään kulkee Sahaoja, joka on hiekkamaaperään uurtunut vesiväylä jolla on leveä estuaari - jokilaakso. Kaikki alueen esihistorialliset muinaisjäännökset keskittyvät kyseisen jokilaakson alueelle. Kyseessä on ilmeisesti ollut vesireitti jossa on ollut leveämpiä luusuoita ja pieniä järvi-altaita, sen jälkeen kun Itämeri on vetäytynyt alueelta. Siten alueen asuinpaikkojen ajoitus rannansiirtymisen perusteella ei ole varmaa. Kuitenkaan mistään alueelta ei sattunut silmiin keramiikkaa, joten on oletettavaa, että vesireitti ei ole ollut enää asutuksen kannalta merkittävä keraamisella kiviikaudella, Itämeren (Litorinameren) rannan sijaitessa joka kaukana alueelta. Voisi olettaa, että asuinpaikat olisivat sijainneet lähellä jokisuuta. Historiallisella ajalla alue on ollut aina asumaton-ta takamaata (1800–I pitäjänkartan ja yleiskarttojen perusteella).

Alue on maaperältään ja maastoltaan kaksijakoinen. Sahaojan laakso ja sen itäpuoleinen alue, sekä ojan luoteispuoleinen Valkeisnevan lounaisranta on harju- ja dyynikenttäaluetta jossa maaperä on lajittunutta hiekkaa ja pääosin vähäkivistä. Maaperä vaihtuu jyrkästi (metrien matkalla) ojan länsipuolella kivikkoiseksi moreeniksi, joka alimmilla tasoilla on hienoaineksista. Suppeampi hiekkamaaperäinen ja suhteellisen vähäkivinen alue on hankealueen keskiosan pohjoisreunamilla Veitsimaankankaan alueella – kyseinen alue liittyy geneerisesti Valkeisnevan lounaispuolen dyynikenttä- ja harjualueeseen. Muualla hankealueella – koko hankealueen keski- ja länsiosassa maasto on hyvin kivikkoista, ”romelikkoista”, ja paikoin louhikkoista, josta ei löytynyt esihistoriallisille asuinpaikoille hyvin soveltuvaa maastoa. Alueella on topografisesti arkeologin kannalta oivia maastonkohtia, joista usea oli hakattuna ja laikutettu, mutta mitään esihistoriaan viittaavaa ei missään havaittu.

Inventoinnin valmisteluvaiheessa laadittiin maanmittauslaitoksen laserkeilausaineistosta maastomalli (0,5m/pix tasolla). Maastomallia ja karttaa huolellisesti tarkastelemalla pyrittiin ennalta paikantamaan arkeologisesti mahdollisesti mielenkiintoisia maarakenteita ja maastoja, jotka sitten paikan päällä käytiin tarkastamassa. Useimmat inventoinnissa löydetyt tervahaudat paikannettiin maastomallin avulla. Alueella on runsaasti erikokoisia uusia ja vanhoja hiekanotto-paikkoja. Usea maastomallin mielenkiintoinen rakenne osoittautui nykyaikaiseksi tai luonnonmuodostumaksi.

Hankealueen länsiosa, hiekkakankaat ja dyynit tarkastettiin maastossa varsin perusteellisesti. Itäosa tarkastettiin pistokokein ja laserkeilausaineistosta havaittujen mahdollisten mielenkiintoisten rakenteiden osalta – kuitenkin niin että alueen joka kolkassa käytiin maastoa arvioimassa ja kaikki vähänkin mielenkiintosilta vaikuttavat maastot tarkemmin tutkien.

Espoo 5.11.2014

Timo Jussila

Muinaisjäännökset

1 SIIKAJOKI SAHAOJA 1, VOIMALINJAN ALAPUOLI

Mjtunnus: 708010003

Rauh.lk: kiinteä muinaisjäännös

Ajoitus: kivikautinen

Laji: asuinpaikka

Koordin: N: 7162 088 E: 396 824 Z: 90

X: 7163 614 Y: 2540 754

P: 7165 087 I: 3396 954

Tutkijat: Mika Sarkkinen 1993 inventointi, Mika Sarkkinen 1997 inventointi, Jussila & Rostedt 2009 inventointi

Sijainti: Paikka sijaitsee kunnan eteläreunalla, Raahen ja Vihannin rajojen yhtymäkohdan koillispuolella, Ahvenharjun länsiosassa, jokivarressa, voimajohtolinjan alla.

Huomiot: Sarkkinen 1997:

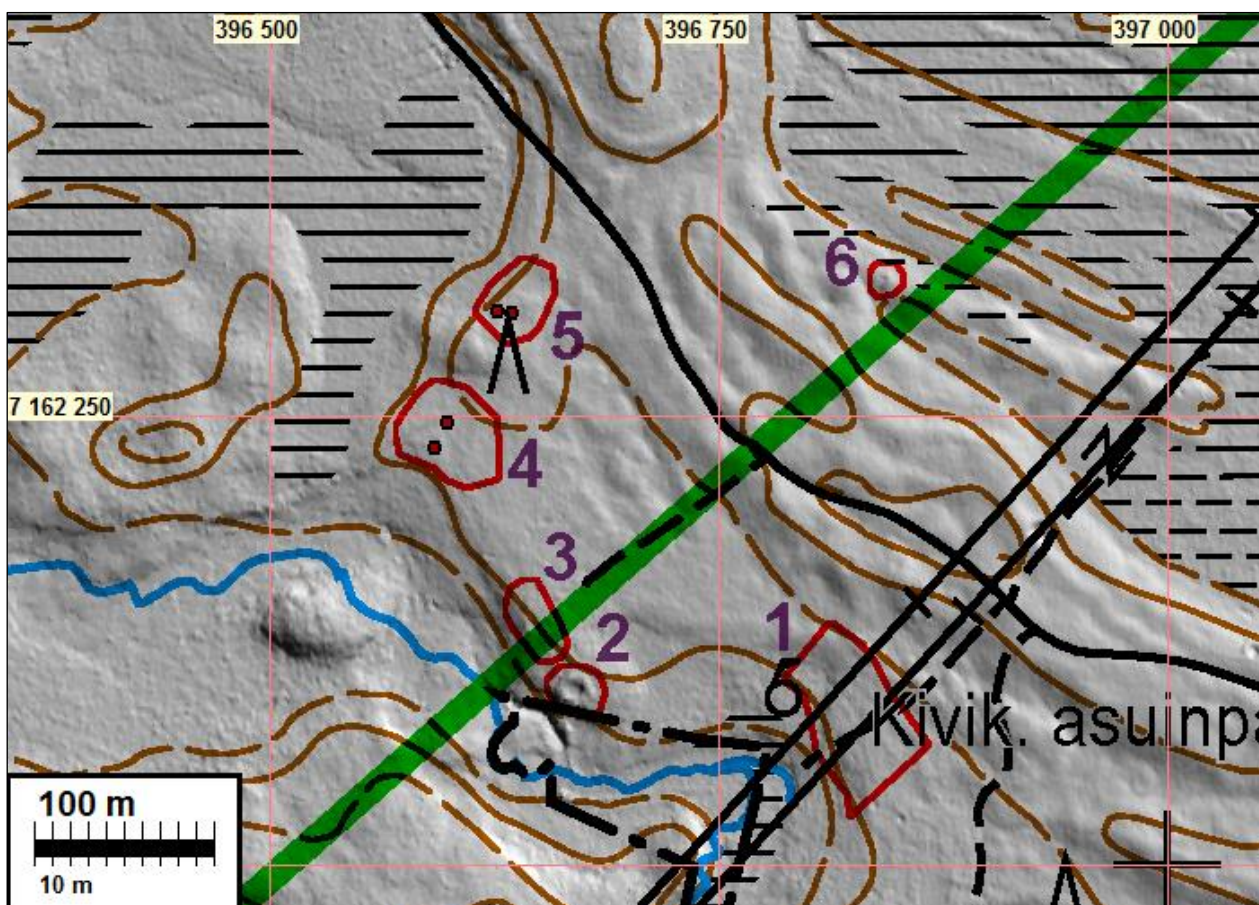
Kohde sijaitsee Vihannin kirkolta noin 11,5 km luoteeseen ja Tuomiojan seisakkeelta noin 9,7 km länsilounaaseen, Ala-Vuolujärvestä luoteeseen laskevan Sahaajan pohjoisrannalla, 300-400 metriä Vihannin rajasta. Kohteen yli kulkee kaksi rinnakkaista voimalinjaa, joiden alla ja molemmin puolin kohde sijaitsee harjun lounaaseen laskevalla rinteellä ja rinteiden alapuolisella tasanteella. Alue on mäntyä kasvavaa hiekkakangasta. Alueen kuopanteiden todettiin vaihtelevan kooltaan 3-5 metrin välillä ja syvyyden 20-70 cm välillä. Pienemmät ja syvemmät kuopanteet muistuttavat pyyntikuoppia, mutta laajemmat ja matalammat asuinpainanteita. Pyyntikuoppamaisia painanteita näyttää joskus esiintyvän kookkaampien asuinpainanteiden yhteydessä. Inventoinnin aikana alueella tavattiin useampia matalia ja suhteellisen epämääräisiä painanteita voimalinjojen länsipuolella palstan 6:52, mahdollisesti myös palstan 2:32, puolella. Yksi halkaisijaltaan noin 6 m ja noin 40 cm syvä painanne sijaitsee läntisemmästä voimalinjasta noin 40-60 m länteen ja alueen halki kulkevasta metsätiestä noin 20 m etelään. Painanteen keskelle tehdystä koekuopasta tavattiin likamaata, palanutta kiveä ja kaksi pientä kvartsi-iskosta.

Jussila 2009:

Havaitsimme avoimissa maaläikissä kvartseja alemmalla, lähellä jokiuomaa olevalla terassilla linjan alla ja laikutetulla alueella linja itäpuolella. Linjan alueella en havainnut asumuspainanteita, mutta muutaman pienen kuopanteen. Sarkkisen havaitsema painanne josta löytöjä sijaitsee kuvauksen perusteella ylemmällä tasanteella, lähellä tietä (20 m siitä). Se olisi siten mesoliittinen jos sijainnut rannassa (n. 95 m korkeustaso). Alempi, jokivarren tasanteen asuinpaikka saattaa liittyä jokivaiheeseen, ei merivaiheen rantaan. Ylemmällä terassilla - tai paremminkin harjanteella - kauempana jokiuomasta emme havainneet linjan alueella mitään muinajäännökseen viittaavaa. Alemmalla terassilla emme missään havainneet mitään asumuspainanteelta vaikuttavaa - joitain pieniä kuopanteita siellä täällä, joiden ihmistekoisuudesta emme ole varmoja. Ylemmällä terassilla emme myöskään selviä painanteita havainneet, joskaan emme systemaattisesti ylempää harjannetta linjan ulkopuolella tutkineet. Löytöhavaintojen perusteella (jos jätämme epävarmat painannehavainnot sikseen - osa niistä tai kaikki saattavat olla luon-

nonmuodostumia) asuinpaikka ulottuu alemmalla terassilla linjan molemmin puolin (etelä- ja pohjoisrajat epäselvät) ja ylemmällä harjanteella vain linjan länsipuolelle.

Linjan ulkopuolella asuinpaikan raja-
aus on epäselvä. Voimajohtolinjalla ja sen tun-
tumassa kauempana asuinpaikasta (kilometrejä suuntaansa) on kartalta ja etäältä
katsottuna runsaasti muinaisjäännöksille potentiaalista maastoa, jota emme nyt
tarkastaneet, koska Museovirasto ei pitänyt tarpeellisena nykyisen johtolinjan in-
ventointia.



2 SIIKAJOKI SAHAOJA 2

Mjtnnus:

Rauh.lk: kiinteä muinaisjäännös

Ajoitus: kivikautinen

Laji: asuinpaikka: asumuspainanne

Koordin: N: 7162 129 E: 396 644 Z: 89

X: 7163 646 Y: 2540 572

P: 7165 128 I: 3396 774

Tutkijat: Jussila & Sepänmaa 2013 inventointi

Sijainti: Paikka sijaitsee Siikajoen kirkosta 30,3 km etelään.

Huomiot: Lounaaseen, Sahaajaan laskevan korkean ja jyrkän törmän reunalla on matala, nelisivuinen painanne, kooltaan n. 8 x 5 m. Painanteeseen tehdystä koekuopasta

löytyi palanutta luuta ja kvartsi-iskoksia. Kyseessä on kivikautinen asumuspainanne. maaperä paikalla on hiekka. Asuinpaikan rajausta on arvio pohjoisen-luoteen suuntaan, muualle koekuoppiin ja topografiaan ja maaperään perustuva tarkempi arvio

Kartta s 9



Asumuspainanne, kaakkoon.



Lounaaseen, jokiuoman suuntaan.

3 SIIKAJOKI SAHAOJA 3

Mjtnnus:

Rauh.lk: kiinteä muinaisjäänös

Ajoitus: historiallinen

Laji: valmistus: tervahauta

Koordin: N: 7162 098 E: 396 672 Z: 89 ±1 m
X: 7163 617 Y: 2540 602

P: 7165 097 I: 3396 802

Tutkijat: Jussila & Sepänmaa 2013 inventointi

Sijainti: Paikka sijaitsee Siikajoen kirkosta 30,3 km etelään.

Huomiot: Sahaojaan laskevan törmän reunalla on ehjä tervahauta, halkaisijaltaan n. 13 m.

Kartta s 9



Tervahauta kuusen kohdalla metsän ja hakkuutähteen peitossa. Länteen.

4 SIIKAJOKI SAHAOJA 4

Mjtunnus:

Rauh.lk: kiinteä muinaisjännös

Ajoitus: kivikautinen

Laji: asuinpaikka

Koordin: N: 7162 238 E: 396 596 Z: 91 ±1 m

X: 7163 753 Y: 2540 519

P: 7165 237 I: 3396 726

Tutkijat: Jussila & Sepänmaa 2014 inventointi

Sijainti: Paikka sijaitsee Siikajoen kirkosta 30,2 km etelään.

Huomiot: Paikalla on hiekkamaaperäinen kangasmetsä ja muinainen länteen pistävä niemekke. Maasto laskee tasaiselta kankaalta loivahkosti Sahaojan suuntaan lounaaseen sekä länteen ja luoteeseen. Lännessä loivemmin jossa "niemen nokka" jossa maaperä vaihettuu hiekkasta hienoaineksiseksi ja kauempana moreeniksi. Niemekkeessä oli runsaasti avointa maata metsäkoneuralla ja siellä ei havaittu merkkejä muinaisjännöksestä. Ei myöskään koekuopissa tasanteelta loivasti laskevassa rinteessä. Tasanteen päälle tehdystä koekuopasta ja metsätieuran pinnasta, kauempana tasanteen reunasta ja sen loivasta törmästä, löytyi kvartsi-iskoksia. Paikalle tehtiin useita koekuoppia mutta enempiä löytöhavaintoja ei saatu. Paikalla on kuitenkin saatujen havaintojen perusteella kivikautinen asuinpaikka joka oletetta-

vasti rajautuu pohjoisessa kallioiseen pieneen mäenkumpareeseen, muualla tasan reunuille. Kaakon suunnan rajausta on arvio - siihen suuntaan tehtiin koe-kuoppia mutta havaintoja tämän paikan ja kaakossa sijaitsevan Sahaoja 2 asuinpaikan väliltä ei saatu.

Koekuopista kvartsi-iskoksia: N 7162232 E 396592 ja N 7162246 E 396599

Kartta s 9



Kvartsinlöytöpaikan maastoa luoteeseen.
alla pohjoiseen – tieuralta kvartsi



5 SIIKAJOKI SAHAOJA 5

Mjtunnus:

Rauh.lk: kiinteä muinaisjännös

Ajoitus: kivikautinen

Laji: asuinpaikka

Koordin: N: 7162 309 E: 396 631 Z: 93 ±1 m

X: 7163 825 Y: 2540 551
P: 7165 308 I: 3396 761

Tutkijat: Jussila & Sepänmaa 2014 inventointi

Sijainti: Paikka sijaitsee Siikajoen kirkosta 30,2 km etelään.

Huomiot: Paikalla on hiekkamaaperäinen kangasmetsä. Löytöpaikan etelä-lounaispuolella on kalliainen mäenkumpare ja kaakossa metsätien tasalta nouseva mäki. Näiden mäkien välissä on loivasti luoteeseen laskevaa tasannetta. Em. pienen mäenkumppareen koillispuolelta löytyi parista koekuopasta kvartsi-iskoksia ja palaneita kiviä. Koillisessa olevan tien ojissa ja leikkauksissa ei havaittu mitään esihistoriaan viittaavaa, ei myöskään tien lounaispuolelle tehdyissä koekuopissa. Paikalla on kivikautinen asuinpaikka jonka rajaus koilliseen ja itään on arvio.

Löytökuopat: N 7162308 E 396627 ja N 7162307 E 396635.

Kartta s 9



Asuinpaikkaa hieman taaempänä rinteän äärellä. Luoteeseen.
Alla etelään paikan pohjoispäästä.



6 SIIKAJOKI SAHAOJA 6

Mjtunnus:

Rauh.lk: kiinteä muinaisjäännös

Ajoitus: historiallinen

Laji: valmistus: tervahauta

Koordin: N: 7162 325 E: 396 843 Z: 93 ±1 m

X: 7163 851 Y: 2540 762

P: 7165 324 I: 3396 973

Tutkijat: Jussila & Sepänmaa 2014 inventointi

Sijainti: Paikka sijaitsee Siikajoen kirkosta 30,2 km etelään.

Huomiot: Kangasmetsässä, matalalla harjanteella on ehjä tervahaudan pohja, jonka halkaisija on n. 7 m.

Kartta s 9



Tervahauta



7 SIIKAJOKI SAHAOJA 7

Mjtunnus:

Rauh.lk: ei ole suojelukohde

Ajoitus: kivikautinen

Laji: löytöpaikka

Koordin: N: 7162 718 E: 396 311 Z: 83 ±1 m

X: 7164 219 Y: 2540 212

P: 7165 717 I: 3396 441

Tutkijat: Jussila & Sepänmaa 2014 inventointi

Sijainti: Paikka sijaitsee Siikajoen kirkosta 29,7 km etelään.

Huomiot: Hiekkaisen harjanteen länsikärkeen tulevan metsätien lenkin eteläreunalta löytyi kaksi selkeää kvartsi-iskosta. Ympäristössä oli runsaasti avointa maaperää, tien pintaa ja avoimia metsänhoitolaikkuja. Ne käytiin tarkoin läpi, lisäksi harjanteen kapean kärjen lakitasanteen alueelle tehtiin koekuoppia. Muita kivikautiseen asuinpaikkaan liittyviä havaintoja ei saatu esille. Kyseessä on siten löytöpaikka - mahdollisesti satunnainen kvartsiniskentä paikka. Lähistöllä on myös selkeästi todettuja kivikautisia asuinpaikkoja.

Yksittäinen kvartsi-iskos löytyi vielä tästä paikasta 100 m itä-koilliseen, samaisen metsätien pinnasta. Myös sen ympäristö oli laikutettu. Laikuista ja muutamista lähelle tehdyistä koekuopista ei saatu mitään asuinpaikkaan viittaavia havaintoja. Maaperä kummankin löydön alueella on lajittunut, melko hienorakeinen hiekka, jossa siellä täällä seassa jokunen isompi kivi. Paikka on ollut muinoin kapeahko länteen kurottuva niemi.

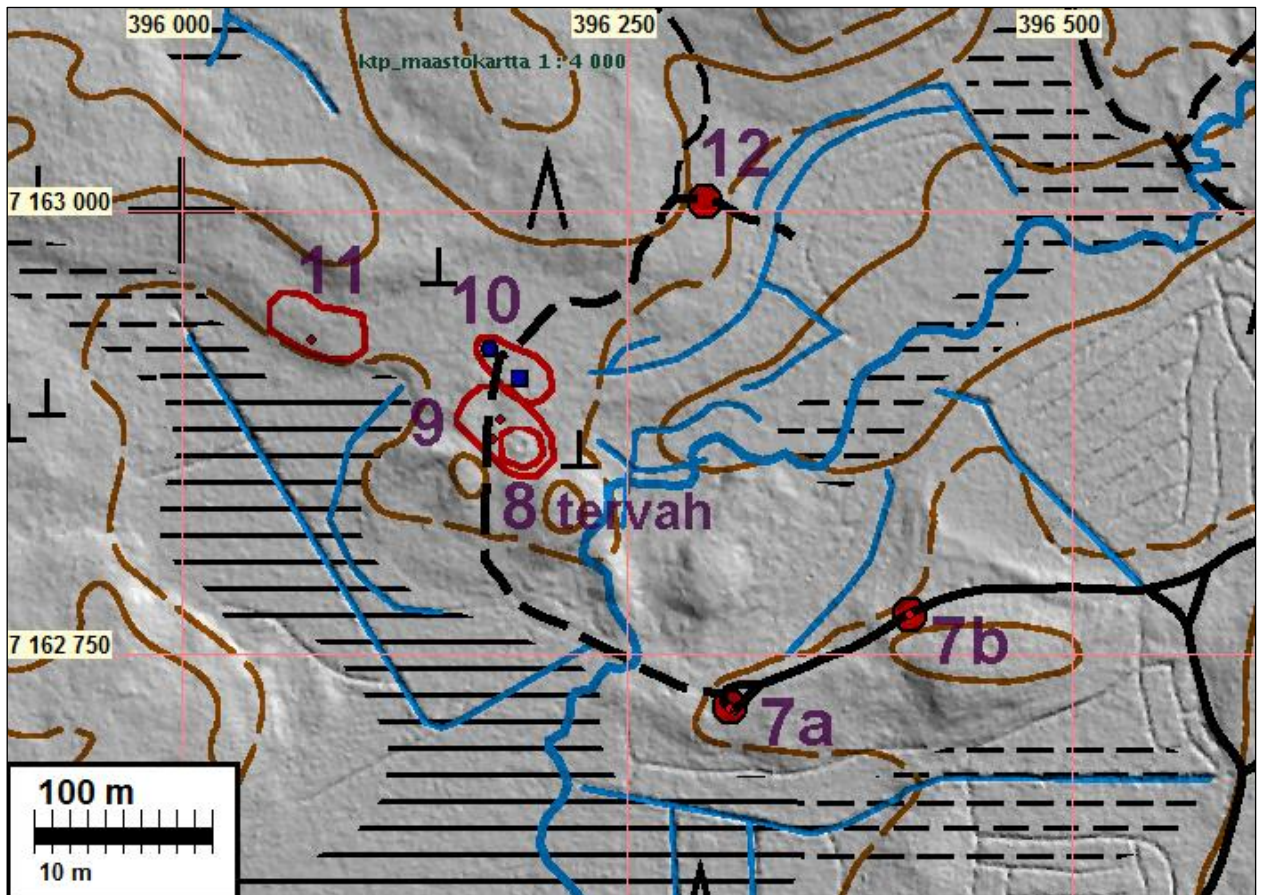
Kvartsinlöytöpaikat: N 7162718 E 396311 ja N 7162772 E 396409



Yllä: itäisempi kvartsinlöytökohta, itään.

Oik: läntisempi kvartsinlöytökohta, lounaaseen.





8 SIIKAJOKI SAHAOJA 8

Mjtunnus:

Rauh.lk: kiinteä muinaisjäänös

Ajoitus: historiallinen

Laji: valmistus: tervahauta

Koordin: N: 7162 868 E: 396 191 Z: 84 ±1 m

X: 7164 363 Y: 2540 085

P: 7165 867 I: 3396 321

Tutkijat: Jussila & Sepänmaa 2014 inventointi

Sijainti: Paikka sijaitsee Siikajoen kirkosta 29,7 km etelään.

Huomiot: Paikalla on ehjä tervahaudan pohja, jonka halkaisija on n. 17 m.

Kartta s. 16



Tervahauta koilliseen.

9 SIIKAJOKI SAHAOJA 9

Mjtunnus:

Rauh.lk: kiinteä muinaisjäänös

Ajoitus: kivikautinen

Laji: asuinpaikka

Koordin: N: 7162 867 E: 396 191 Z: 83 ±1 m

X: 7164 363 Y: 2540 085

P: 7165 867 I: 3396 321

Tutkijat: Jussila & Sepänmaa 2014 inventointi

Sijainti: Paikka sijaitsee Siikajoen kirkosta 29,7 km etelään.

Huomiot: Paikalla on kaksi pientä hiekanottopaikkaa metsätien itälaidalla. Kummanikin pienen hiekkakuopan reunoilta löytyi palanutta luuta ja kvartsi-iskoksia sekä palaneita kiviä. Löytöpaikan kaakkoispuolella on tervahauta (kohde 8), joka ilmeisesti on tehty asuinpaikan päälle. Lähistölle tehdyissä koekuopissa ei havaittu merkkejä esihistoriasta. Löytöpaikan lounaispuolella on matala muinaisrantavalli. Paikan raja-
 jaus on tehty topografian mukaan arvioiden että asuinpaikka jatkuisi parikymmentä metriä suuntaansa vallin suunnassa. Kauempana maaperä muuttuu kivikkoiseksi. Maaperä alueella on hiekka ja kasvillisuus ehjää mäntymetsää.

Kartta s. 16



palanutta luuta ja kvartseja hiekanottoaikojen reunamilta
Yllä etelään alla pohjoiseen.



10 SIIKAJOKI SAHAOJA 10

Mjtunnus:

Rauh.lk: kiinteä muinaisjäännös

Ajoitus: historiallinen

Laji: asuinpaikka

Koordin: N: 7162 904 E: 396 190 Z: 83 ±1 m
X: 7164 399 Y: 2540 082
P: 7165 903 I: 3396 320

Tutkijat: Jussila & Sepänmaa 2014 inventointi

Sijainti: Paikka sijaitsee Siikajoen kirkosta 29,5 km etelään.

Huomiot: Tervahaudan pohjoisreunasta 30 m pohjoiseen on multapenkkisen rakennuksen perusta, kooltaan n. 4 x 8 m. Kyseessä saattaa olla tervapirtin jäännös ei muun kämpän. Perustan luoteispuolella 21 m, metsätieuran itäpuolella on kuoppa, kool-

taan 250 x 90 cm ja syvyys 50 cm. Sen funktio jäi epäselväksi - kuopassa on ohut podsol. Olisiko silti tervaränni vaikka hiiltä ei nyt havaittu?

Perusta: N 7162904 E 396190, kuoppa N 7162917 E 396175

Kartta s. 16



Rakennuksen perusta multapenkkeineen etualalla. Yllä länteen ja alla etelään.



Alla: kuoppa.



11 SIIKAJOKI SAHAOJA 11

Mjtunnus:

Rauh.lk: kiinteä muinaisjäännös

Ajoitus: kivikautinen

Laji: asuinpaikka

Koordin: N: 7162 927 E: 396 073 Z: 83 ±1 m
 X: 7164 416 Y: 2539 964
 P: 7165 926 I: 3396 203

Tutkijat: Jussila & Sepänmaa 2014 inventointi

Sijainti: Paikka sijaitsee Siikajoen kirkosta 29,5 km etelään.

Huomiot: Muinaisen pari metriä korkean rantatörmän päällä kulkee vanha metsätieura. Sen pinnasta löytyi kvartsi-iskos ja löytöpaikan viereen, tien eteläreunalle tehdystä koekuopasta toinen iskos sekä palanutta Kiveä. Tien reunamille, lähialueelle tehdystä muista koekuopista ei saatu havaintoja. Tien pohjoispuolella oli tiheä vesakko jonne vain pari kuoppaa. Vaikka havainnot ovat vähäisiä, ne ovat kuitenkin "oikealla" paikalla, jossa topografian puolesta voisi sijaita kivikautinen asuinpaikka. On mahdollista, että löytöjä voisi olla enemmän tien pohjoispuolella. Maaperä paikalla on hiekkainen moreeni, vähäkivinen. Paikan rajausta on täysin arvio. Asuinpaikka on myös epävarma ja se voi olla myös suppea-alainen, pistemäinen kohde löytöpaikan kohdalla.

Kartta s. 16

12 SIIKAJOKI SAHAOJA 12

Mjtunnus:

Rauh.lk: mahdollinen muinaisjäännös

Ajoitus: ajoittamaton

Laji: asuinpaikka

Koordin: N: 7163 006 E: 396 296 Z: 84 ±1 m
 X: 7164 506 Y: 2540 183
 P: 7166 005 I: 3396 426

Tutkijat: Jussila & Sepänmaa 2014 inventointi

Sijainti: Paikka sijaitsee Siikajoen kirkosta 29,5 km etelään.

Huomiot: Kapean, ruohottuneen metsätieuran pinnassa ja kupeessa havaittiin hiekkamaaperässä keskittymänä runsaasti palaneita kiviä - saattaa olla hajonnut liesi. Lähistölle tehdyissä koekuopissa ei kuitenkaan havaittu muita asumisen tai esihistorian merkkejä. Paikka jää mahdolliseksi muinaisjäännökseksi.

Kartta s. 16



Palaneiden kivien aluetta, luoteeseen.

13 SIIKAJOKI SAHAOJA 13

Mjtunnus:

Rauh.lk: kiinteä muinaisjäännös

Ajoitus: kivistä

Laji: asuinpaikka

Koordin: N: 7162 995 E: 396 702 Z: 89 ±1 m

X: 7164 514 Y: 2540 589

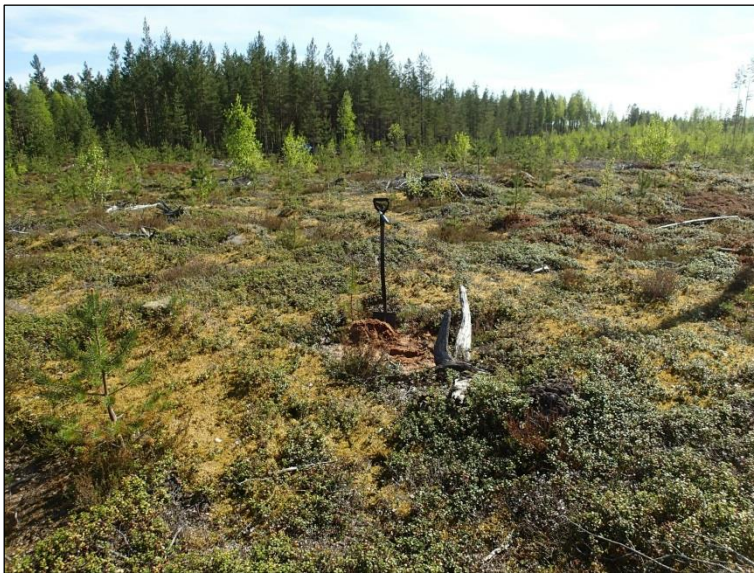
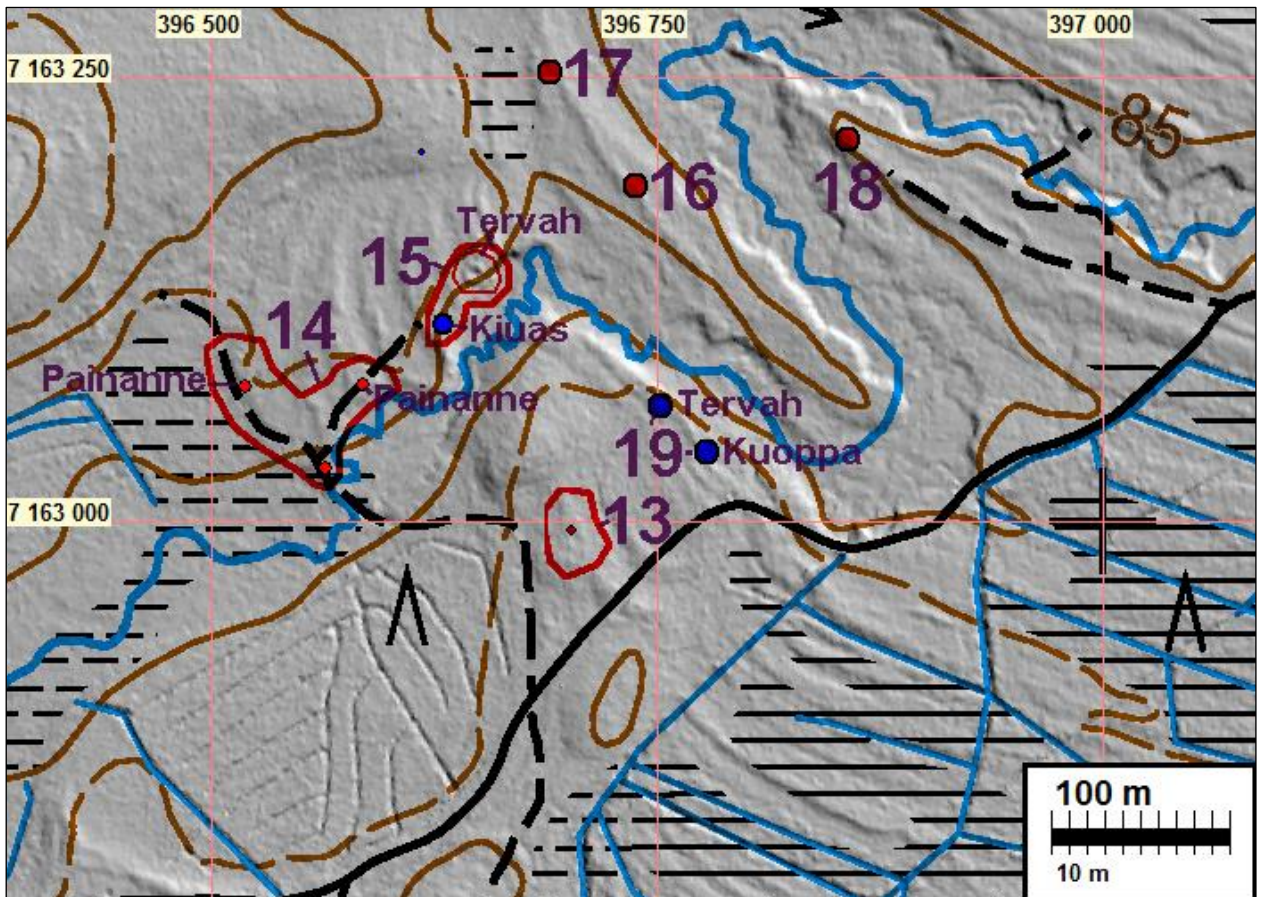
P: 7165 994 I: 3396 832

Tutkijat: Jussila & Sepänmaa 2014 inventointi

Sijainti: Paikka sijaitsee Siikajoen kirkosta 29,5 km etelään.

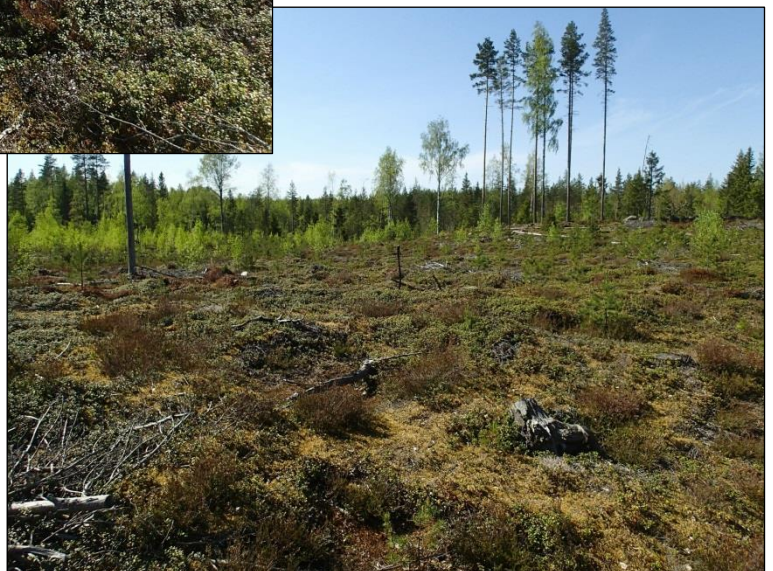
Huomiot: Korkeamman mäenharjanteen eteläpuolella on matala ja laakea, hyvin loivarintainen ja pienipiirteinen kumpare, jonka pohjoisrinteellä metsänlaikutusvaossa oli runsaasti palanutta luuta. Viereisissä laikuissa myös palanutta kiveä. Muualla alueella ei laikuissa havaittu selviä merkkejä esihistoriasta. Maaperä paikalla on so-ransekainen hiekka, vähäkivinen. Löytöpaikan itäpuolella maaperä laskee ja on kosteaa joten sinne raja on selvä. Paikalla on kivistä asuinpaikka, jonka raja-
us on pienipiirteisen topografian perustuva arvio.





Yllä: luun löytöpaikka lapion kohdalla, etelään.

Olk: Asuinpaikkaa oletetusta kaakkoiskulmasta luoteeseen.





Asuinpaikkaa pohjoiseen. Löytöpaikka keskellä, lapion kohdalla.

14 SIIKAJOKI SAHAOJA 14

Mjtunnus:

Rauh.lk: kiinteä muinaisjäänös

Ajoitus: kivikautinen

Laji: asuinpaikka

Koordin: N: 7163 034 E: 396 565 Z: 86 ±1 m

X: 7164 546 Y: 2540 450

P: 7166 033 I: 3396 695

Tutkijat: Jussila & Sepänmaa 2014 inventointi

Sijainti: Paikka sijaitsee Siikajoen kirkosta 29,4 km etelään.

Huomiot: Paikalla on laajahko kivikautinen asuinpaikka Sahaajan uoman länsikupeessa ja siitä pohjoiseen aukeavan muinaisen lahdekkeen länsirannalla. Muinaisen niemekkeen eteläkärjessä, aivan nykyisen Sahaajan länsirannalla ja siitä pohjoiseen leviävän suon itärannalla on matala hiekkainen harjanne, jossa metsänhoito-laikuissa on runsaasti kvartsi-iskoksia. Niemekkeen kärjestä ja metsäkoneuran risteyksestä koilliseen on pohjoisesta Sahaajan kupeeseen ulottuva kapea harjanne jonka päässä, sahaajan uoman törmän reunalla on asumuspainanne, kooltaan n. 4 x 5 m. Painanteeseen tehdystä koekuopasta löytyi kvartsi-iskoksia. Painanteen poikki kulkee metsäkoneen ura. Em. niemekkeestä suon laitaa 60 m pohjoiseen on suohon laskevan törmän reunamilla, metsäkoneuran itäreunamilla soikea - hieman nelisivuinen - painanne, kooltaan 3 x 4 m. painanteeseen tehdystä koekuopasta löytyi kvartsi-iskos. Kyseessä on kivikautinen asumuspainanne. Painanteiden ja kvartsikeskittymän väliseltä alueelta ei saatu löytöhavaintoja. Painanteiden eli pohjois- ja koillispuolelle tehtiin koekuoppia ja tarkasteltiin (koillisessa) metsänhoitolaikkuja ja tieuran pintaa, mutta havaintoja esihistoriasta ei saatu. Asuinpaikan rajaus on hyvä arvio joka tehty topografian sekä löytö- ja rakennehavaintojen perusteella.

Kvartsikeskittymäalue: N 7163029 E 396564. Luoteinen painanne: N 7163076 E 396520. Koillinen painanne: N 7163076 E 396583

Kartta s. 22



Asuinpaikan eteläkolkkaa, kvartsikeskittymän aluetta joen suuntaan kaakkoon, alla lounaaseen



Eteläosaa, kvartsikeskittymä alueen koillispuolelta lounaaseen.



Koillinen painanne jonka keskellä lapio, lounaaseen, alla länteen



Luoteinen painanne kaakkoon.

15 SIIKAJOKI SAHAOJA 15

Mjtunnus:

Rauh.lk: kiinteä muinaisjäänös

Ajoitus: historiallinen

Laji: valmistus: tervahauta

Koordin: N: 7163 138 E: 396 646 Z: 85 ±1 m

X: 7164 654 Y: 2540 526

P: 7166 137 I: 3396 776

Tutkijat: Jussila & Sepänmaa 2014 inventointi

Sijainti: Paikka sijaitsee Siikajoen kirkosta 29,4 km etelään.

Huomiot: Paikalla on tervahaudan pohja, halkaisijaltaan n. 10 m. Tervahaudasta 25 m lounaaseen on kiukaan raunio, halkaisijaltaan n. 3 m ja 0,6 m korkea - kyseessä lie-
nee tervapirtin kiuas. Tervahaudan koillispuolella on kaivanto joka 10 m pitkä ja n
3 m leveä ja 1 m syvä. Rakenne vaikutti nykyaikaiselta.

Tervahauta: N 7163138 E 396646. Kiuas: N 7163112 E 396630

Kartta s. 22



Tervahauta kuvan keskellä, taustalla aukean laidalla missä koivuja

16 SIIKAJOKI SAHAOJA 16

Mjtunnus:

Rauh.lk: kiinteä muinaisjäänös

Ajoitus: ajoittamaton

Laji: pyynti: pyyntikuoppa

Koordin: N: 7163 189 E: 396 738 Z: 87 ±1 m

X: 7164 709 Y: 2540 616

P: 7166 188 I: 3396 868

Tutkijat: Jussila & Sepänmaa 2014 inventointi

Sijainti: Paikka sijaitsee Siikajoen kirkosta 29,3 km etelään.

Huomiot: Harjanteen laella on pyöreä ja laakea kuoppa, halkaisija n. 3, 5 m. Kuopassa on podsol. Kyseessä lienee pyyntikuoppa.

Kartta s. 22



Kuoppa kuvan keskellä missä lapio. Länteen.

17 SIIKAJOKI SAHAOJA 17

Mjtunnus:

Rauh.lk: kiinteä muinaisjäänös

Ajoitus: ajoittamaton

Laji: pyynti: pyyntikuoppa

Koordin: N: 7163 253 E: 396 690 Z: 87 ±1 m

X: 7164 771 Y: 2540 565

P: 7166 252 I: 3396 820

Tutkijat: Jussila & Sepänmaa 2014 inventointi

Sijainti: Paikka sijaitsee Siikajoen kirkosta 29,2 km etelään.

Huomiot: Harjanteen laella on pyöreä ja laakea kuoppa, halkaisija n. 3, 5 m ja ympärillä matala reunavalli. Kuopassa podsol. Kyseessä lienee pyyntikuoppa.

Kartta s. 22



Kuoppa

18 SIIKAJOKI SAHAOJA 18

Mjtunnus:

Rauh.lk: kiinteä muinaisjäännös

Ajoitus: ajoittamaton

Laji: pyynti: pyyntikuoppa

Koordin: N: 7163 216 E: 396 858 Z: 85 ±1 m
 X: 7164 742 Y: 2540 734
 P: 7166 215 I: 3396 988

Tutkijat: Jussila & Sepänmaa 2014 inventointi

Sijainti: Paikka sijaitsee Siikajoen kirkosta 29,3 km etelään.

Huomiot: Laakean ja kärkeen kapenevan harjanteen länsikärjen laella on laakea kuoppa, halkaisija n. 3 m. Kuopassa paksu podsol. Kyseessä lienee pyyntikuoppa.

Kartta s. 22



19 SIIKAJOKI SAHAOJA 19

Mjtunnus:

Rauh.lk: kiinteä muinaisjäänös

Ajoitus: historiallinen

Laji: valmistus: tervahauta

Koordin: N: 7163 065 E: 396 752 Z: 85 ±1 m

X: 7164 586 Y: 2540 636

P: 7166 064 I: 3396 882

Tutkijat: Jussila & Sepänmaa 2014 inventointi

Sijainti: Paikka sijaitsee Siikajoen kirkosta 29,4 km etelään.

Huomiot: Sahaajan uoman etelätörmän reunalla on tervahaudan pohja. Sen halkaisija on n. 7 m. Siitä 30 m kaakkoon, samaisen törmän reunalla, on nelisivuiselta vaikuttava kuoppa jonka halkaisija on n. 4 m. Kuopasta on aukko ja ura ojan suuntaan. Kuopassa ei ole hiiltä eikä nokea. Kyse lienee maasaunan eli tervapirtin jäännöksestä.

Tervahauta: N 7163065 E 396752

Maakuoppa: N 7163039 E 396778

Kartta s. 22



Yllä: Tervahauta, luoteeseen.

Oik: Maakuoppa josta aukko ja oja
joen suuntaan. Länteen.



20 SIIKAJOKI SAHAOJA 20

Mjtunnus:

Rauh.lk: kiinteä muinaisjäännös

Ajoitus: ajoittamaton

Laji: pyynti: pyyntikuoppa

Koordini: N: 7163 317 E: 396 868 Z: 85 ±1 m

X: 7164 843 Y: 2540 740

P: 7166 316 I: 3396 998

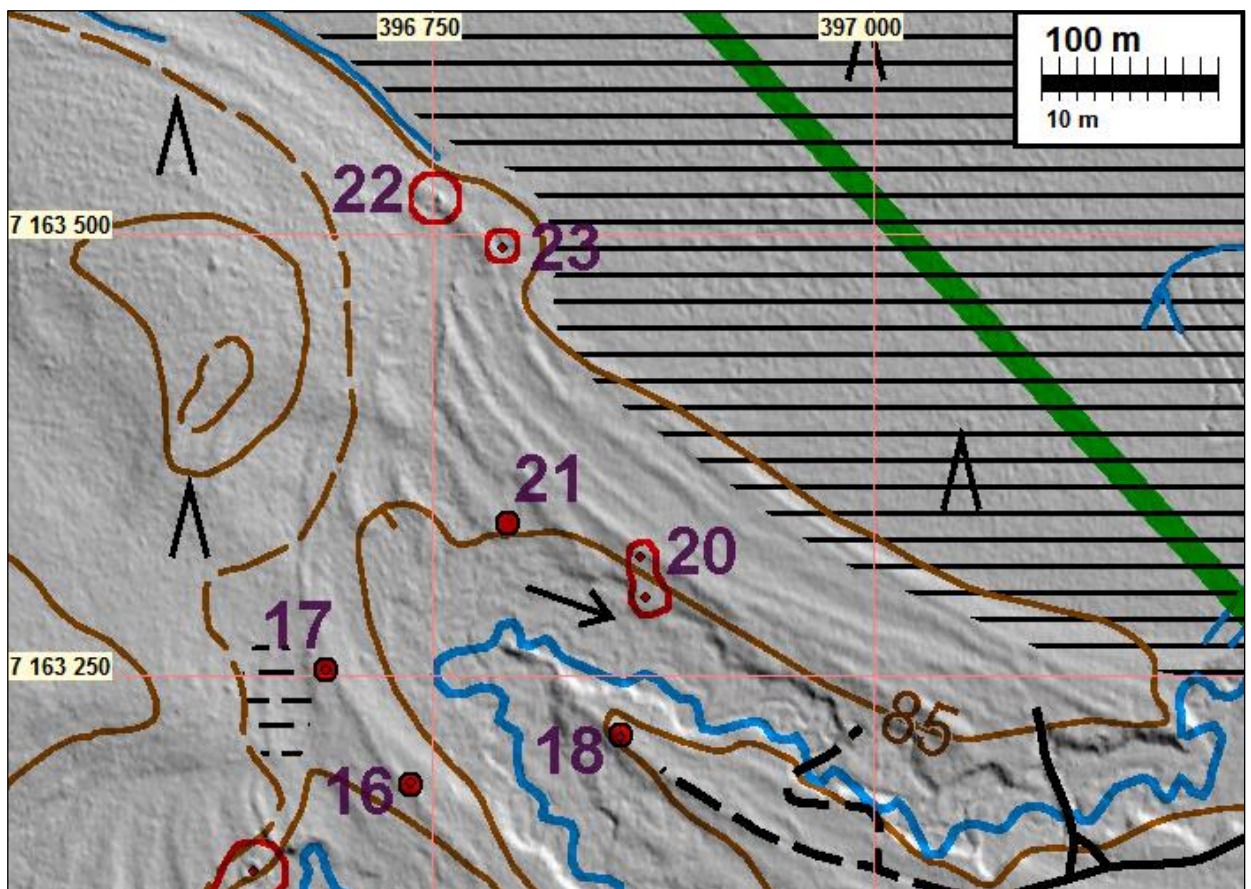
Tutkijat: Jussila & Sepänmaa 2014 inventointi

Sijainti: Paikka sijaitsee Siikajoen kirkosta 29,2 km etelään.

Huomiot: Kapean hiekkaharjanteen laella on pyöreä kuoppa, halkaisija n. 3 m. Kuopassa podsol. Kyseessä lienee pyyntikuoppa. Kuopasta 15-20 m etelään, jokiuoman töyrällä olevassa nimekkeessä on runsaasti palanutta kiveä mm. koekuopassa n. 30 cm syvyydellä. Mitään ajoittavaa ei löytynyt. Kyseessä lienee asuin- tai leiripaikka.

Pyyntikuoppa: N 7163317 E 396868

Palanutta kiveä: N7163294 E 396871





Palaneiden kivien aluetta, länteen



Pyyntikuoppa kuvan keskellä missä kuusi. Kaakkoon.

21 SIIKAJOKI SAHAOJA 21

Mjtunnus:

Rauh.lk: kiinteä muinaisjäännös

Ajoitus: ajoittamaton

Laji: asuinpaikka

Koordin: N: 7163 336 E: 396 793 Z: 85 ±1 m

X: 7164 859 Y: 2540 664

P: 7166 335 I: 3396 923

Tutkijat: Jussila & Sepänmaa 2014 inventointi

Sijainti: Paikka sijaitsee Siikajoen kirkosta 29,2 km etelään.

Huomiot: Jokuoman laakson törmän reunalla havaittiin n. 2 x 3 m alalla palaneita kiviä. Maaperä on hiekkaa ja muutoin lähes kivetön. Koekuopista ei saatu esiin mitään

ajoittavaa. Paikalla on kuitenkin ilmeisesti suppea-alainen mahdollisesti pyyntiin liittyvä asuin- tai leiripaikka.

Kartta s. 30



Palaneiden kivien keskittymä kuvan keskellä missä lapio. Kaakkoon ja alla länteen.



22 SIIKAJOKI VALKEISNEVA 1

Mjtunnus:

Rauh.lk: kiinteä muinaisjäännös

Ajoitus: historiallinen

Laji: valmistus: tervahauta

Koordin: N: 7163 517 E: 396 754 Z: 86 ±1 m

X: 7165 039 Y: 2540 616

P: 7166 517 I: 3396 884

Tutkijat: Jussila & Sepänmaa 2014 inventointi

Sijainti: Paikka sijaitsee Siikajoen kirkosta 29,2 km etelään.
 Huomiot: Valkeisnevan luoteispuolella, suon laidalla harjanteen laella on tervahaudan pohja, halkaisijaltaan n. 9 m.

Kartta s. 30



Tervahauta kaakkoon



23 SIIKAJOKI VALKEISNEVA 2

Mjtnnus:

Rauh.lk: kiinteä muinaisjäänös

Ajoitus: historiallinen

Laji: valmistus: hiilimiilu

Koordin: N: 7163 494 E: 396 794 Z: 86 ±1 m
 X: 7165 018 Y: 2540 657
 P: 7166 494 I: 3396 924

Tutkijat: Jussila & Sepänmaa 2014 inventointi

Sijainti: Paikka sijaitsee Siikajoen kirkosta 29,2 km etelään.

Huomiot: Valkeisnevan lounaispuolella, suon reunan harjanteen kaakkoispäässä on hiilihaudan pohja, pyöreä kuoppa jossa valli ja hiiltä pohjalla, halkaisija n. 2 m.

Kartta s. 30



Hiilihauda, koilliseen.

24 SIIKAJOKI VALKEISNEVA 3

Mjtunnus:

Rauh.lk: kiinteä muinaisjäänös

Ajoitus: historiallinen

Laji: valmistus: tervahauta

Koordin: N: 7163 947 E: 396 005 Z: 87 ±1 m

X: 7165 433 Y: 2539 848

P: 7166 947 I: 3396 135

Tutkijat: Jussila & Sepänmaa 2014 inventointi

Sijainti: Paikka sijaitsee Siikajoen kirkosta 28,4 km etelään.

Huomiot: Harjanteen laella on ehjä tervahaudan pohja, halkaisija 16 m.



Tervahauta, yllä lounaaseen
alla kaakkoon



25 SIIKAJOKI VALKEISNEVA 4

Mjtunnus:

Rauh.lk: kiinteä muinaisjäänös

Ajoitus: historiallinen, asunpaikka

Laji: Kiuas

Koordin: N: 7163 944 E: 396 120 Z: 84 ±1 m

X: 7165 435 Y: 2539 963

P: 7166 944 I: 3396 250

Tutkijat: Jussila & Sepänmaa 2014 inventointi

Sijainti: Paikka sijaitsee Siikajoen kirkosta 28,5 km etelään.

Huomiot: Suon laidassa olevalla kapealla hiekkaharjanteella on kiukaan jäännöksiä, halk. n. 1,5 m korkeus n. 30 cm. Kiuas liittyyne siitä n- 100 m länteen olevaan tervahautaan ja lienee tervapirtin kiuas.

Kartta s. 35



Kiukaan jäännöksiä suon laidan harjanteella



26 SIIKAJOKI VEITSIMAANKANGAS 1

Mjtnnus:

Rauh.lk: kiinteä muinaisjäännös

Ajoitus: historiallinen

Laji: valmistus: tervahauta

Kordin: N: 7164 226 E: 394 846 Z: 83 ±1 m

X: 7165 657 Y: 2538 676

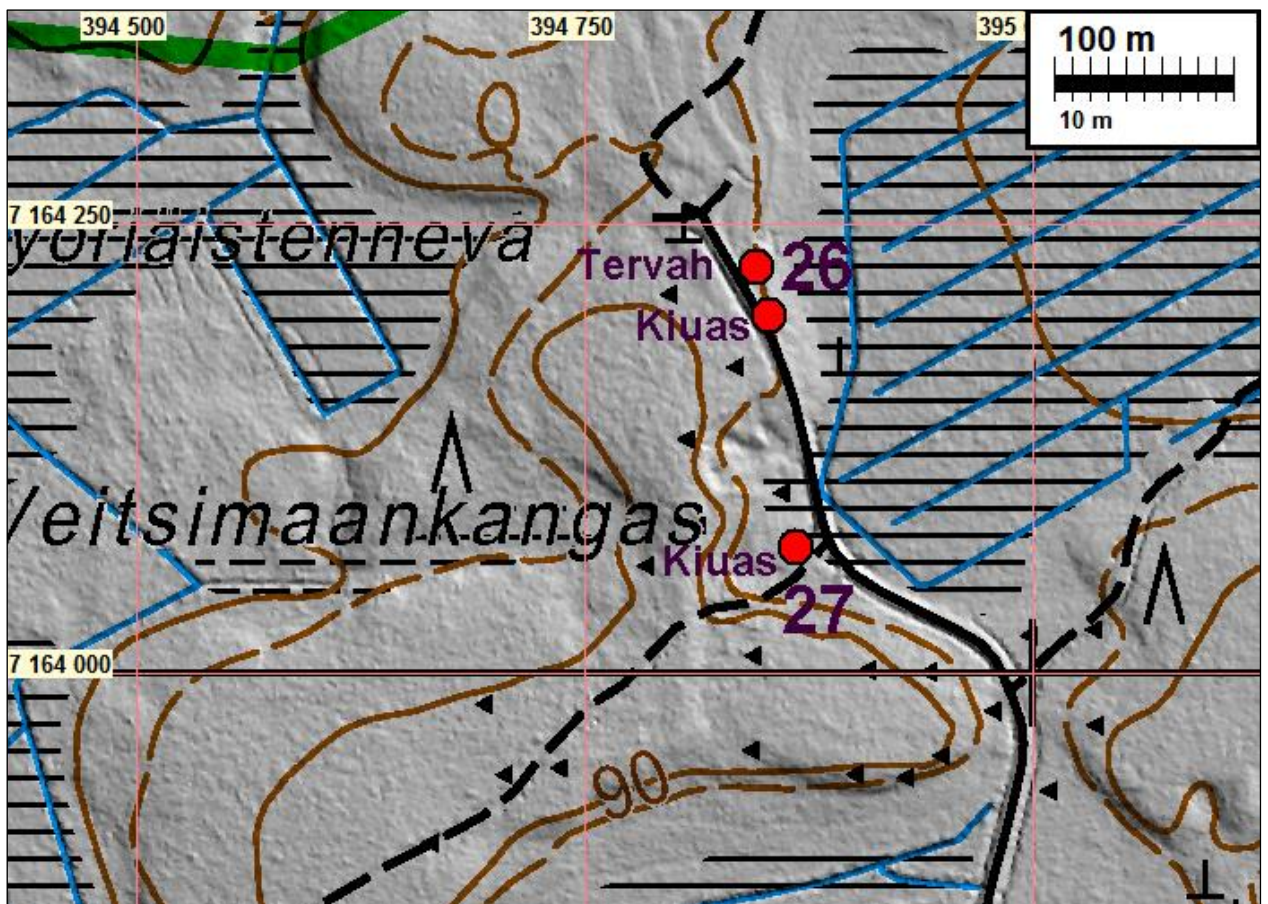
P: 7167 226 I: 3394 975

Tutkijat: Jussila & Sepänmaa 2014 inventointi

Sijainti: Paikka sijaitsee Siikajoen kirkosta 28,1 km etelään.

Huomiot: Metsätien itäpuolella, suohon laskevan rinteen reunalla on tervahaudan pohja, halk n. 13 m. Tervahaudasta 26 m etelään on metsätien varressa, sen itäpuolella kiukaan jääne.

Kiuas: N 7164199 E 394853





Tervahauta törmän päältä itään ja alla alapuolelta länteen



Kiukaan jäännös (kasa palaneita kiviä) tien varrella, etelään.



Kiuas läheltä.

27 SIIKAJOKI VEITSIMAANKANGAS 2

Mjtunnus:

Rauh.lk: kiinteä muinaisjäännös

Ajoitus: historiallinen

Laji: asuinpaikka: kiuas

Koordin: N: 7164 070 E: 394 868 Z: 82 ±1 m

X: 7165 502 Y: 2538 706

P: 7167 070 I: 3394 997

Tutkijat: Jussila & Sepänmaa 2014 inventointi

Sijainti: Paikka sijaitsee Siikajoen kirkosta 28,2 km etelään.

Huomiot: Metsätien länsipuolella on rinteän juurella kiukaan jäännös, kooltaan 200 x 150 m. Kiukaaseen mahdollisesti liittyvä tervahautaus ei lähialueella havaittu. Kiukaan pohjoispuolella on vanha hiekkakuoppa.

Kartta s. 37





Kiuas pohjoiseen (ed. sivulla itään).

28 SIIKAJOKI HAUTAKANGAS

Mjtunnus:

Rauh.lk: kiinteä muinaisjäänös

Ajoitus: historiallinen

Laji: asuinpaikka: kiuas

Koordin: N: 7164 095 E: 393 851 Z: 85 ±1 m

X: 7165 479 Y: 2537 689

P: 7167 095 I: 3393 980

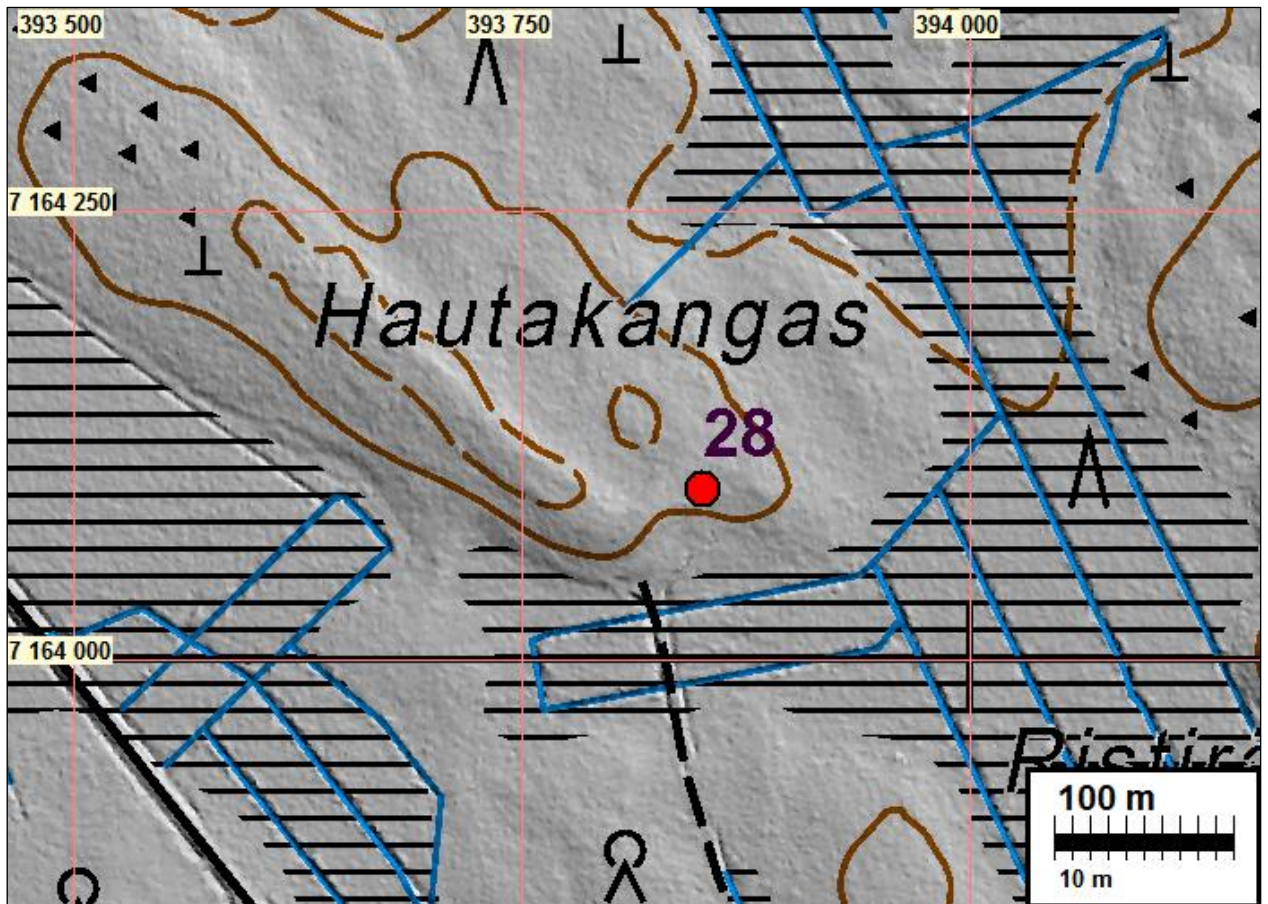
Tutkijat: Jussila & Sepänmaa 2014 inventointi

Sijainti: Paikka sijaitsee Siikajoen kirkosta 28,1 km etelään.

Huomiot: Paikalla on tervahaudan pohja, halkaisija n. 9 m.



Tervahaudan keskustaa ja vallia aivan etualalla



29 RAAHE KURSUN-HAUTAKANGAS

Mjtunnus:

Rauh.lk: kiinteä muinaisjäännös

Ajoitus: historiallinen

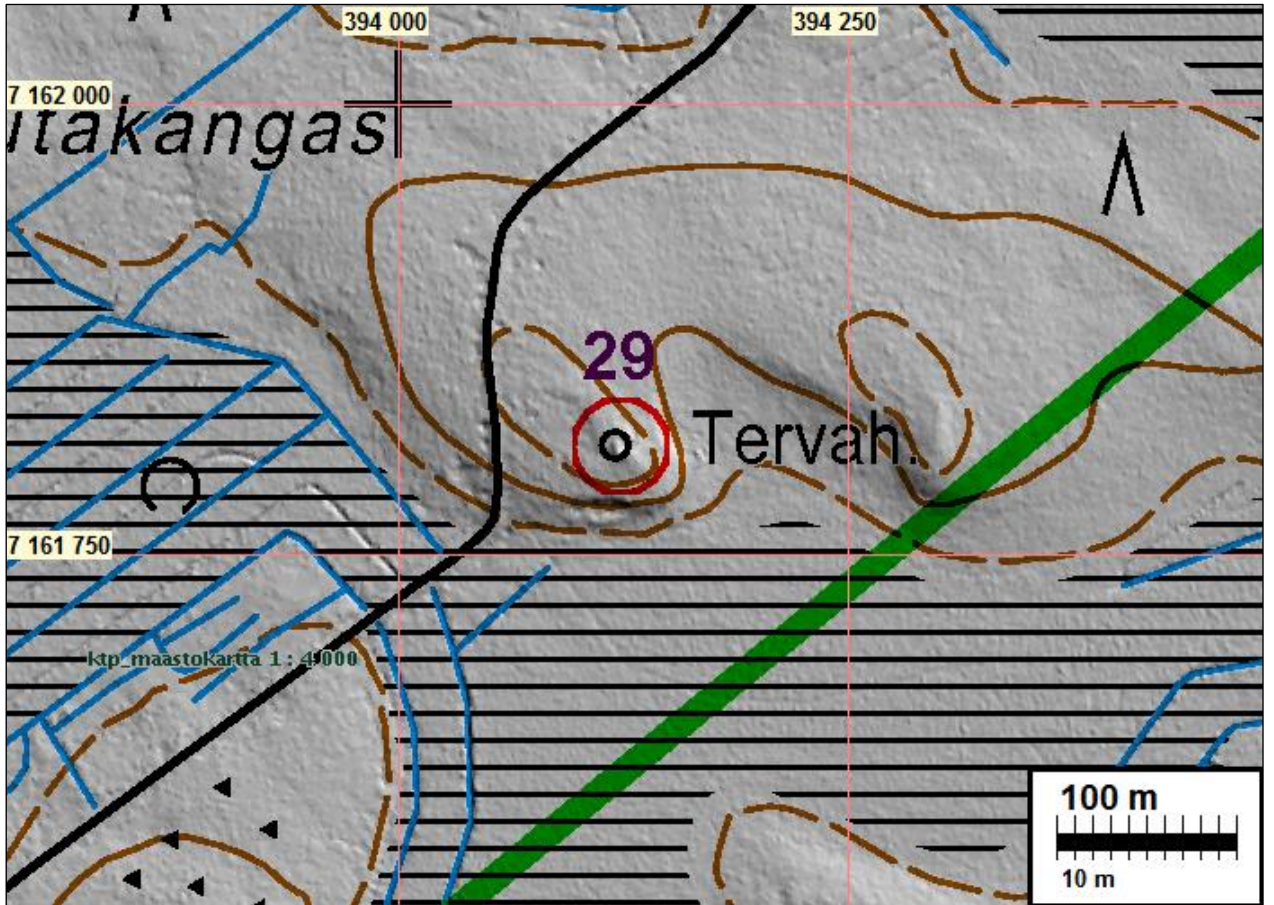
Laji: valmistus: tervahauta

Koordin: N: 7161 811 E: 394 121
 X: 7163 209 Y: 2538 066
 P: 7164 810 I: 3394 250

Tutkijat: Jussila & Sepänmaa 2014 inventointi

Sijainti: Paikka sijaitsee Raahen keskustan kirkosta 20,4 km kaakkoon.

Huomiot: Mäen harjanteen kaakkoislaella on tervahaudan pohja, halkaisija n. 12m.



Liite. Tarkastetut alueet

Kartalla on esitetty sinipunaisella hohteella kuljetut reitit ja katsotut maastot. Kyseessä on keskimääräinen yleistys ja yksinkertaistus siitä mitä on nähty, koska tarkan katseen ulottuvaisuus vaihteli 10-200 m välillä ja aikaa vietettiin eri maastonkohdissa vaihtelevan ajan milloin ja missäkin rientäen milloin viipyen ja kuoppia tehden tms. havainnoiden eri tasoisesti riippuen siitä mitä kokemukseräisesti on maastossa nähty ja miten sitä luettu ja tulkittu.

