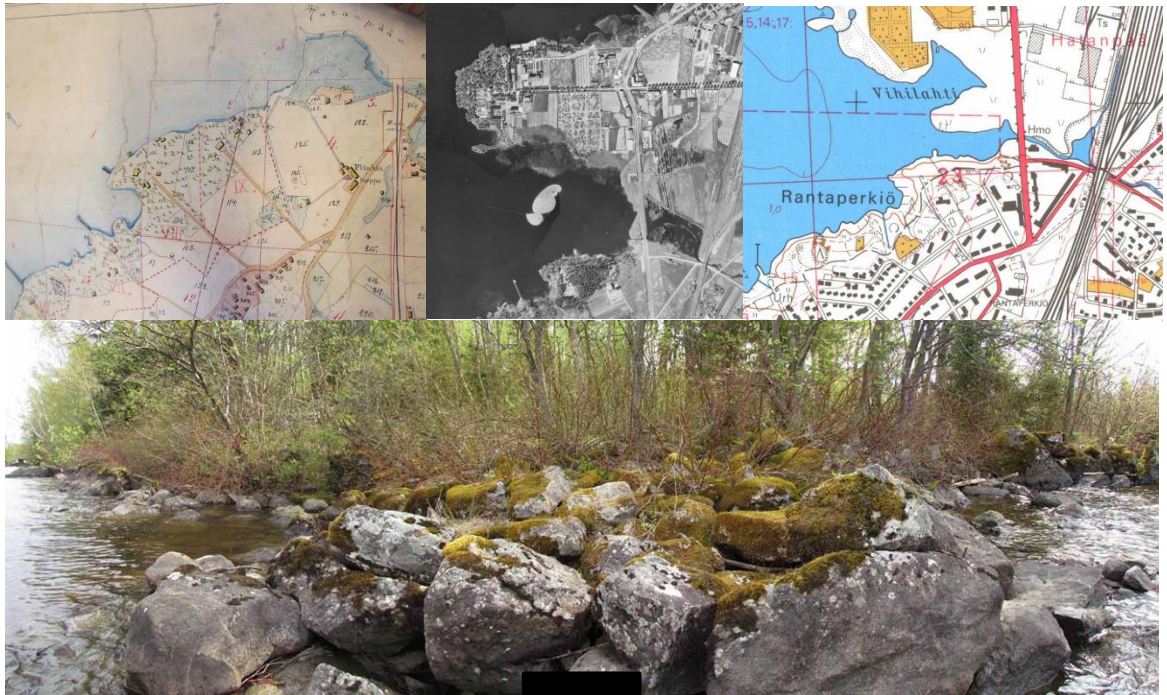


# TAMPERE VIHILAHDEN ARKEOLOGINEN SELVITYS, ASEMA- KAAVA NRO 8611



## SISÄLLYSLUETTELO

1	Johdanto .....	3
1.1	Perustietoa inventointialueesta .....	4
1.1.1	Vesistöhistorian pääpiirteet .....	6
1.1.2	Alueen historiallinen tausta .....	7
1.1.3	Alueen aikaisemmat arkeologiset tutkimukset .....	13
2	Inventointityö .....	13
3	Tulokset.....	16
4	Lähteet .....	17
5	Kohteet .....	20
	Taulukko 1. Dokumentoidut kohteet.....	20
	Muut arkeologiset kulttuuriperintökohteet:	
	1. Metsolan laivalaituri .....	21
	Muut kohteet:	
	2. Kansakoulun ranta .....	25
	3. Rauhala .....	31
	4.Vihilahden ranta 1 .....	33
	5. Vihilahden ranta 2.....	36

Liite 1. Digitaalikuvaluettelo

Liite 2. koekuoppakuvaukset

## KARTAT

Kartta 1. Kohteiden sijainti, MK 1:2500

Kartta 2. Kohteiden 1. Metsolan laivalaituri ja 4. Vihilahden ranta 1 sijainti, MK 1: 1400

Kartta 3. Kohteiden 2. Kansakoulun ranta, 3. Rauhala ja 5. Vihilahden ranta 2 sijainti, MK 1: 1400

Taustakartat:

Maanmittauslaitoksen Maastotietokannan 06/2016 aineistoa

[http://www.maanmittauslaitos.fi/avoindata\\_lisenssi\\_versio1\\_20120501](http://www.maanmittauslaitos.fi/avoindata_lisenssi_versio1_20120501)

Tampereen kaupunkimittaus

## TAMPERE

### VIHILAHDEN ARKEOLOGINEN SELVITYS, ASEMAKAAVA NRO 8611

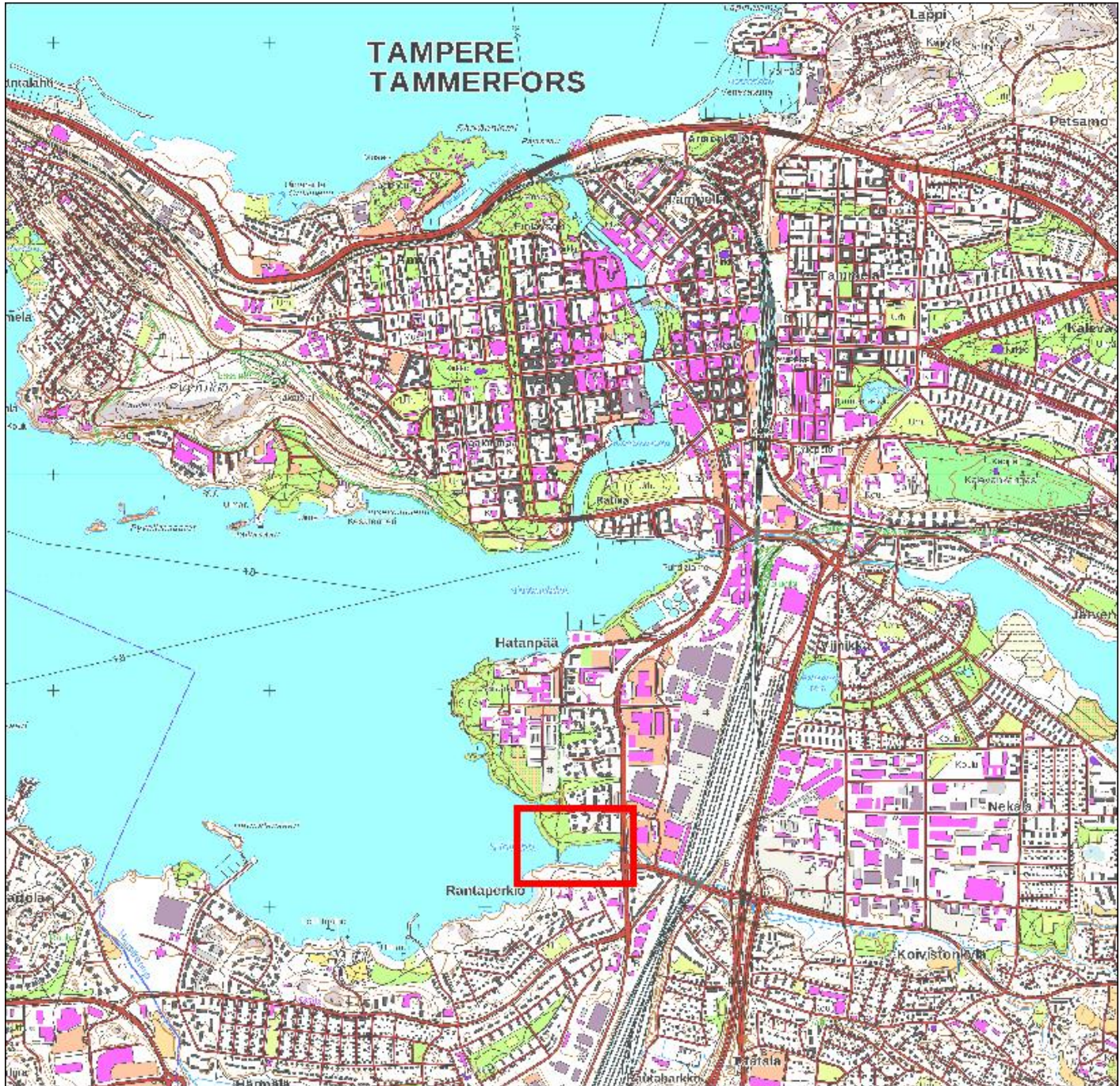
#### TIIVISTELMÄ

Kulttuuriympäristöpalvelut Heiskanen & Luoto Oy teki keväällä 2016 arkeologisen inventoinnin Tampereen Vihilahden, asemakaavan nro 8611 alueella. Asemakaavan aloituskokouksessa 14.1.2016 ja viranomaisneuvottelussa 30.3.2016 Pirkanmaan maakuntamuseo oli todennut, että Vihilahden alueella on vanhoja rakennusten perustuksia ja asemakaavaa varten on tarpeen tehdä arkeologinen tarkkuusinventointi. Työssä arvioitiin tilaajan pyynnöstä myös vedenalaisen kulttuuriperinnön inventointitarvetta kartatarkasteluiden ja maa-alueelta tehtyjen havaintojen pohjalta. Inventoinnin maastotyöt tehtiin kahtena päivänä 9. ja 30.5.2016 ja jälkityöt heti perään saman kevään aikana. Inventoinnissa huomioitiin niin esihistorialliset kuin historiallisenkin ajan kiinteät muinaisjäännökset ja muut arkeologiset kohteet. Inventoinnin esi-, kenttä- ja jälkitöistä vastasi arkeologi (FM) Kirsi Luoto, ja kustannuksista Tampereen kaupunki. Tarkkuusinventoinnin tuloksena paikannettiin yksi uusi arkeologinen kulttuuriperintökohde, kohde nro 1. Metsolan laivalaituri. Itse kohde sijaitsee varsinaisen kaava-alueen ulkopuolella, vaikkakin aivan sen eteläräjällä. Kohde saattaa kuitenkin jatkua veden alla kaava-alueen puolelle. Lisäksi inventoinnin yhteydessä dokumentoitiin neljä nk. muuta kohdetta (inventoinnin kohteet nro 2-5), jotka eivät ole suojelukohteita.

#### ARKISTOTIEDOT

<b>Tutkimuksen laji</b>	Arkeologinen inventointi
<b>Tutkimuslaitos:</b>	Kulttuuriympäristöpalvelut Heiskanen & Luoto Oy
<b>Inventoija:</b>	FM Kirsi Luoto
<b>Kenttätyöaika:</b>	9. ja 30.5.2016
<b>Peruskartta:</b>	PK 2123 08
<b>Alkuperäinen tutkimuskertomus:</b>	Kulttuuriympäristöpalvelut Heiskanen & Luoto Oy:n arkisto
<b>Kohteet:</b>	<u>Muu arkeologinen kulttuuriperintökohde:</u> 1. Metsolan laivalaituri  <u>Muut kohteet:</u> 2. Kansakoulun ranta (rakennusten perustusten jäännöksiä) 3. Rauhala (Lindgrenin puretun huvilan sijaintipaikka) 4. Vihilahden ranta 1 (betonisen laiturin jäännökset) 5. Vihilahden ranta 2 (sähkösiirtolaitteiden jäännökset)
<b>Löydöt:</b>	Ei luetteloituja löytöjä
<b>Aikaisemmat tutkimukset:</b>	Huttunen & Salo 2016 vedenalaisinventointi Nurminen 1994 inventointi Räty 1972 inventointi

LÄHESTYMISKARTTA

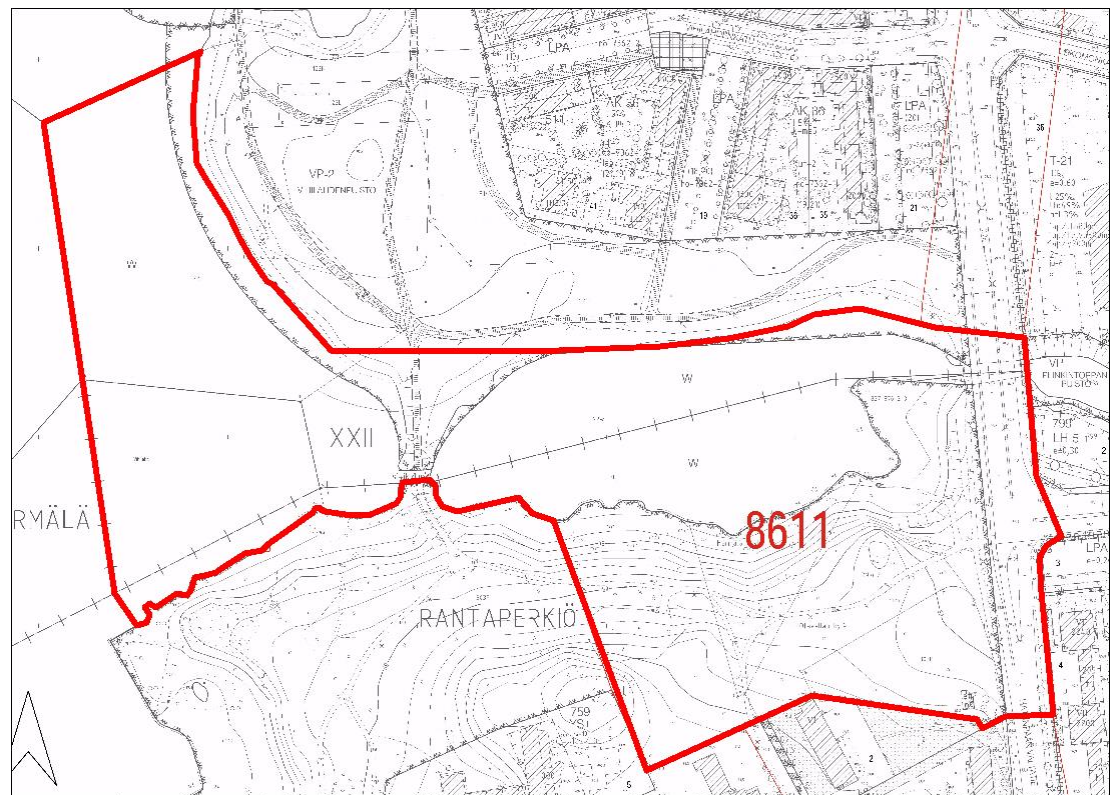


Kuva 1. Selvitysalueen suurpiirteinen sijainti merkitty kartalle punaisella rajauksella. Pohjakartta: Maanmittauslaitos 05/2016.

## 1 Johdanto

Kulttuuriympäristöpalvelut Heiskanen & Luoto Oy teki keväällä 2016 arkeologisen inventoinnin Tampereen Vihilahden asemakaavan nro 8611 alueella (kuva 2). Asemakaavan aloituskokouksessa 14.1.2016 ja viranomaisneuvottelussa 30.3.2016 Pirkanmaan maakuntamuseo oli todennut, että Vihilahden alueella on vanhoja rakennusten perustuksia ja asemakaavaa varten on tarpeen tehdä arkeologinen tarkkuusinventointi. Työssä arvioitiin tilaajan pyynnöstä myös vedenalaisen kulttuuriperinnön inventointitarvetta karttatarkasteluiden ja maa-alueelta tehtyjen havaintojen pohjalta.

Inventoinnin maastotyöt tehtiin kahtena päivänä 9. ja 30.5.2016 ja jälkityöt heti perään saman kesän aikana. Inventoinnissa huomioitiin niin esihistorialliset kuin historiallisenkin ajan kiinteät muinaisjäännökset ja muut arkeologiset kohteet. Inventoinnin esi-, kenttä- ja jälkitöistä vastasi arkeologi (FM) Kirsi Luoto, ja kustannuksista Tampereen kaupunki.



Kuva 2. Selvitysalue rajattu karttaan punaisella. Pohjakartta (c) Maanmittauslaitos 06/2016

## 1.1 Perustietoa inventointialueesta

Inventointialue sijaitsee Tampereella, Rantaperkiön kaupunginosissa, Pyhäjärven itärannalla, noin 2 km etelään Tampereen Tuomiokirkosta. Alueen omistaa Tampereen kaupunki, jonka toimesta alueelle ollaan laatimassa asemakaavaa. Selvityksen kohteena olevaa aluetta rajautuu pohjoisessa Vihilahden pohjoisrantaan. Suuri osa kaava-alueesta on Vihilahden vesialuetta. Idässä kaava-alue rajautuu Hatanpään valtatiehen ja etelässä Rantaperkiön omakotialueeseen. Inventointialue pääasiassa luonnontilassa olevaa puistoa, jonka halki kulkee kävelijöiden ja pyöräilijöiden ahkerasti käyttämä, rantaa mukaileva kevyenliikenteenväylä. Kaava-alueella sijaitsee myös koirapuisto. (kuva 3)



Kuva 3. Selvitysalue ilmakuvasa 2015. Kuva ©2015 BLOM

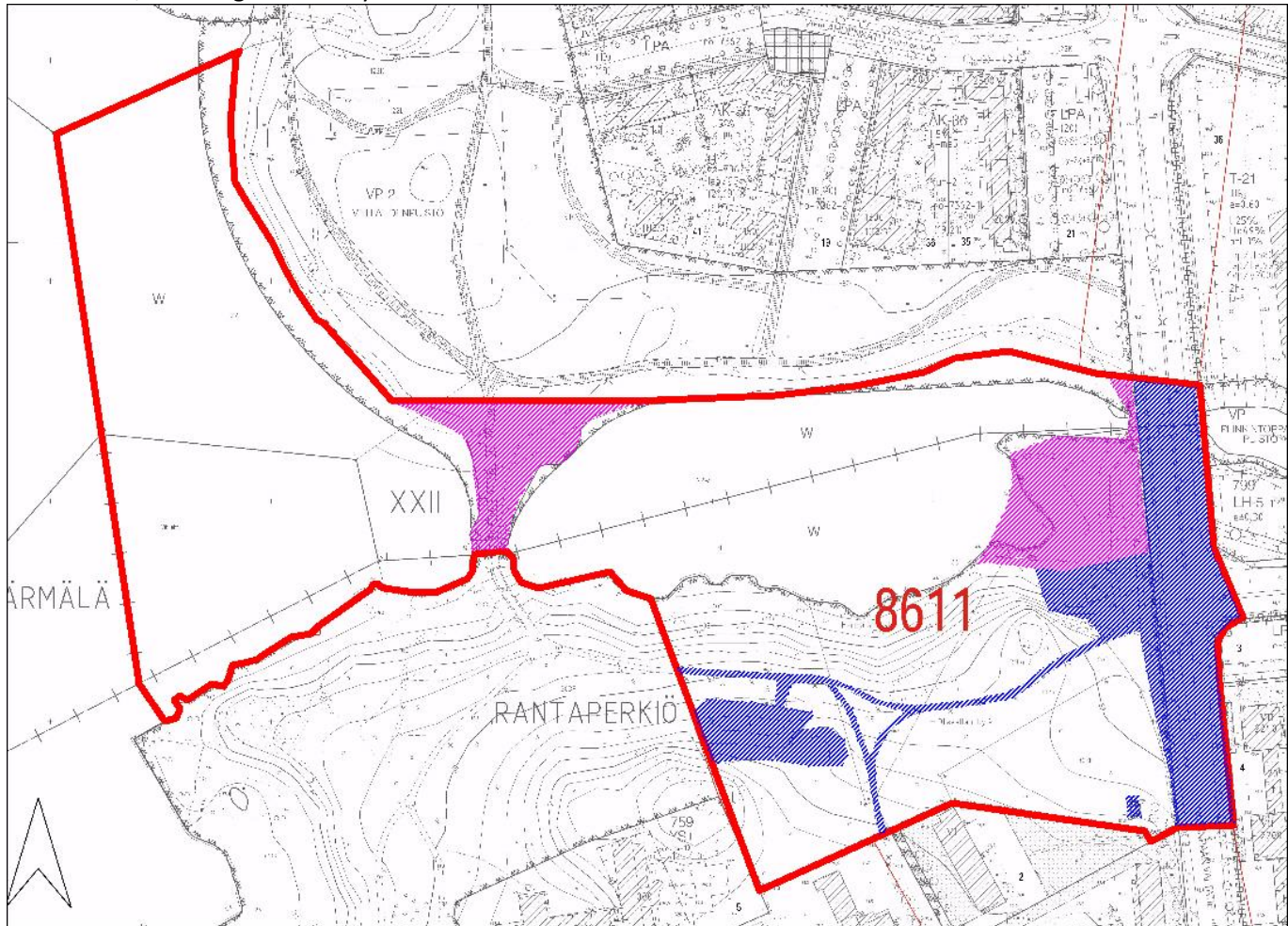
Kaava-alueen rannan topografia on melko jyrkkäpiirteinen rantojen kohotessa rannan tasaisemman osuuden jälkeen jyrkäkosti kohti etelää. Vihilahden rannassa onkin nähtävissä selkeä muinaisrantaterassi, jonka laki on korkeustasolla 84 m mpy. Hatanpään kartanon eteläpuoleinen, nykyisen arboretumin alue on syntynyt suurelta osin täyttömaalle. Vanhoista ilmakuvista (kuvat 4 ja 5) on havaittavissa, että Vihilahden täyttö on ollut intensiivisintä 1970-luvuilla ja tämän jälkeisinä vuosikymmeninä. Käytännössä Vihilahden kaava-alue rajautuu pohjoisessa kokonaan keinotekoiseen maa-alueeseen. Täyttömaata on myös Vihilahden itäpohjukassa Hatanpään valtatiehen kohdalla ja sen molemmin puolin (kuva 6).



Kuva 4. Kaava-alue vuoden 1946 ilmakuvassa. Hatanpään kartanon puoleinen ranta-alue on vielä lähes kokonaan täyttämättä, mutta Vihilahden pohjukkaa on jo täytetty.



Kuva 5. Ilmakuva vuodelta 1974. Hatanpään kartanon eteläpuolisten alueiden täyttäminen on vilkkaimmillaan.



Kuva 6. Täyttömaa-alueet (pinkki rasteri) ja myöhemmän maankäytön alueet (sininen rasteri) kaava-alueella. Pohjakartta (c) Tampereen kaupunki 2016

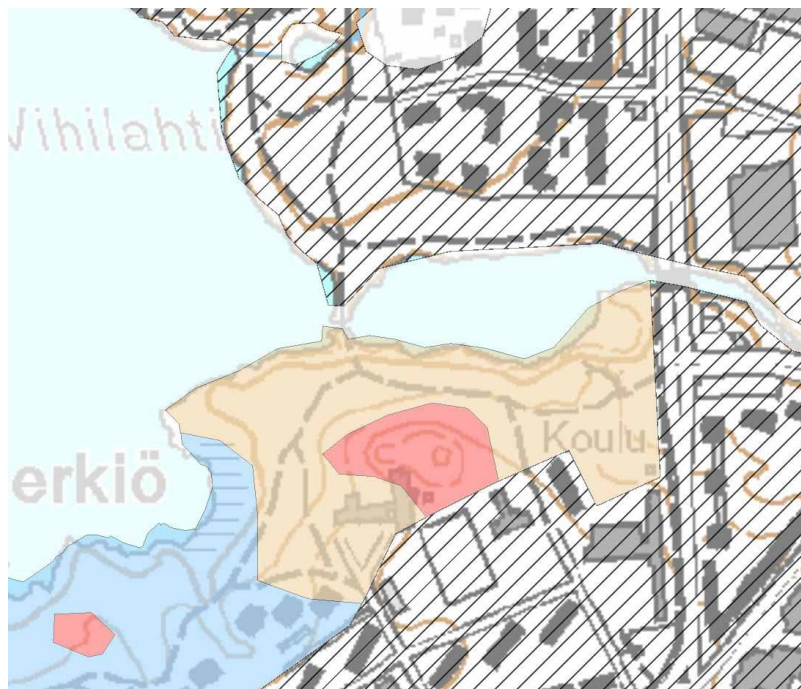
### 1.1.1 Vesistöhistorian pääpiirteet ja maaperä

Jääkauden aikainen mannerjää hävisi Tampereen alueelta noin 9700 vuotta sitten. Jään peräytyminen synnytti Pyynikinharjun itäisine ja läntisine jatkeineen. (Alhonen 1988, 25.) Jäätikön kasaamistuote, moreeni, on Tampereen alueen yleisin maalaji. Yoldia-vaiheessa Tampereen kohdalla oli vain muutamia pienialaisia saaria: Kaupungin eteläpuolella Vuoreksen vuori ja itäpuolella Aitovuori. Ancylusjärven pinta on Tampereella ollut 100-115 metrin välillä: tällöin syntyi rantahiekka-kerrostumia, mutta myös Näsijärven ja Pyhäjärven rantojen savikerrostumat. Ancylusvaiheen lopussa Tampereen nykymuoto oli jo näkyvässä. Ancylusjärven pinnan alentuminen alle 100 metrin mpy aiheutti Näsijärven ja Pyhäjärven kuroutumisen itsenäisiksi järviksi: Näsijärvi kuroutui noin 8000 vuotta sitten ja Pyhäjärvi pari sataa vuotta myöhemmin. Litorinameri ei enää vaikuttanut Tampereella. Tammerkoski purkautui noin 5400 – 6900 vuotta sitten, jolloin Näsijärven pinta laski ja Pyhäjärven nousi. (Alhonen 1988, 29-36.) Maata asutukselle on siis alkanut olla Ancylusvaiheen aikana. Tampereelta on vesiyhteydet Pyhäjärven kautta Nokianvirralle ja sitä kautta Kokemäenjoelle ja mereen. (Salo 1988, 54-57)

Kaava-alueella lähinnä olevat esihistorialliset kohteet ovat kivikautisia asuinpaikkoja, jotka sijaitsevat pääosin korkeustasoilla 78 – 83 m mpy (esim. Nokia Pitkäniemi 78 – 81 m mpy, Pirkkala Vähälampi 78 – 79 m mpy, Pirkkala Tanila 80 – 83



m mpy, Pirkkala Sankila 79 – 83 m mpy, Pirkkala Katajisto 79 – 83 m mpy ja Tampere Kokinpelto 78 – 80 m mpy). Kaava-alueen tätä korkeustasoa vastaavat alueet sijoittuvat noin 84 m mpy korkeudella sijaitsevan muinaisrantatörmän jyrkähköön rinteeseen ja tämä pohjoispuolella olevalle tasaisemmalle alueelle korkeudella 78 – 80 m mpy. Maannos tällä alavalla ja yhä tulville alttiina olevalla, kapealla rantakaistaleella on suurelta osin kivikkoista hiesusavea. Koska pyyntikulttuurin asuinpaikkoja tavataan Pyhäjärven rannoilta myös edellä kuvattua korkeustasoa ylempää (esim. Tampere Pättinimenpuisto 90 – 95 m mpy) otettiin niiden esiintymisen mahdollisuus huomioon rantakaistaletta ylempänä olevalla muinaisrantatörmän laella. GTK:n maaperäkartasta (kuva 7) on nähtävissä alueen maaperä on pääasiassa karkeaa hietaa, josta koekuoppakuvauksissa käytetään termiä ”hiesu”.



Kuva 7. Ote GTK:n tarkkuusinventointialuetta kuvaavasta maaperäkartasta. Ei mitakaavassa. © GTK 2016

### 1.1.2 Alueen historiallinen tausta

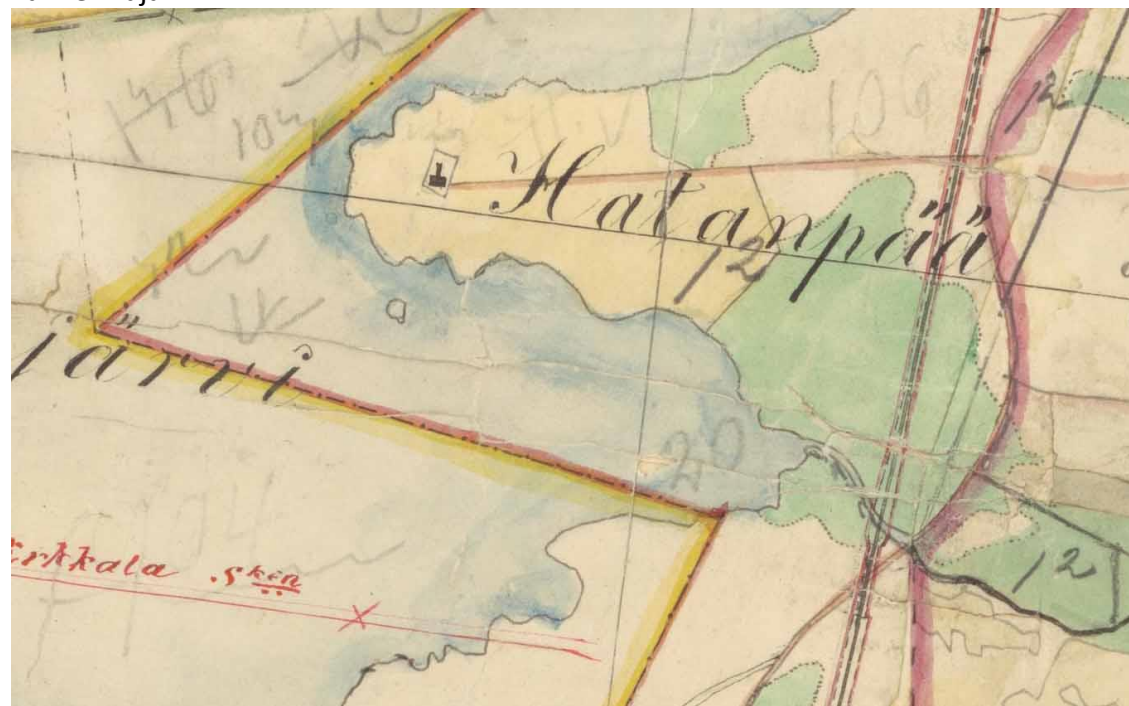
#### Kaava-alue historiallisella ajalla

Selvityksen kohteena olevan alueen maat ovat kuuluneet Hatanpään kartanolle. Todennäköisesti tästä syystä ei Kansallisarkistosta tai Maanmittauslaitoksen arkistosta ole löydettävissä aluetta käsitteleviä maakirja- tai isojakokarttoja. Yksi varhaisimmista kartoista, joissa alue kuvataan edes suurpiirteisesti, lienee 1700-luvun lopun/1800-luvun alun rekognosointikartta (kuva 8). Siinä Messukylään ja Hatanpään kartanoon kuuluvalla alueella kulkee Tammerkoskelta Lempäälään kulkevasta tiestä kohti Härmälän rusthollia ja Pirkkalaa erkaneva tielinja. Teiden risteyksen tuntumaan on merkitty torpanpaikka, joka viitannee myöhemmin Vihilahden tai Plinkin torppana tunnettuun Hatanpään kartanon torppaan. Torpanpaikka sijaitsee kaava-alueen ulkopuolella idässä. Itse kaava-alue on asumatonta.



Kuva 8. Ote rekognosointikartasta 1776-1805.

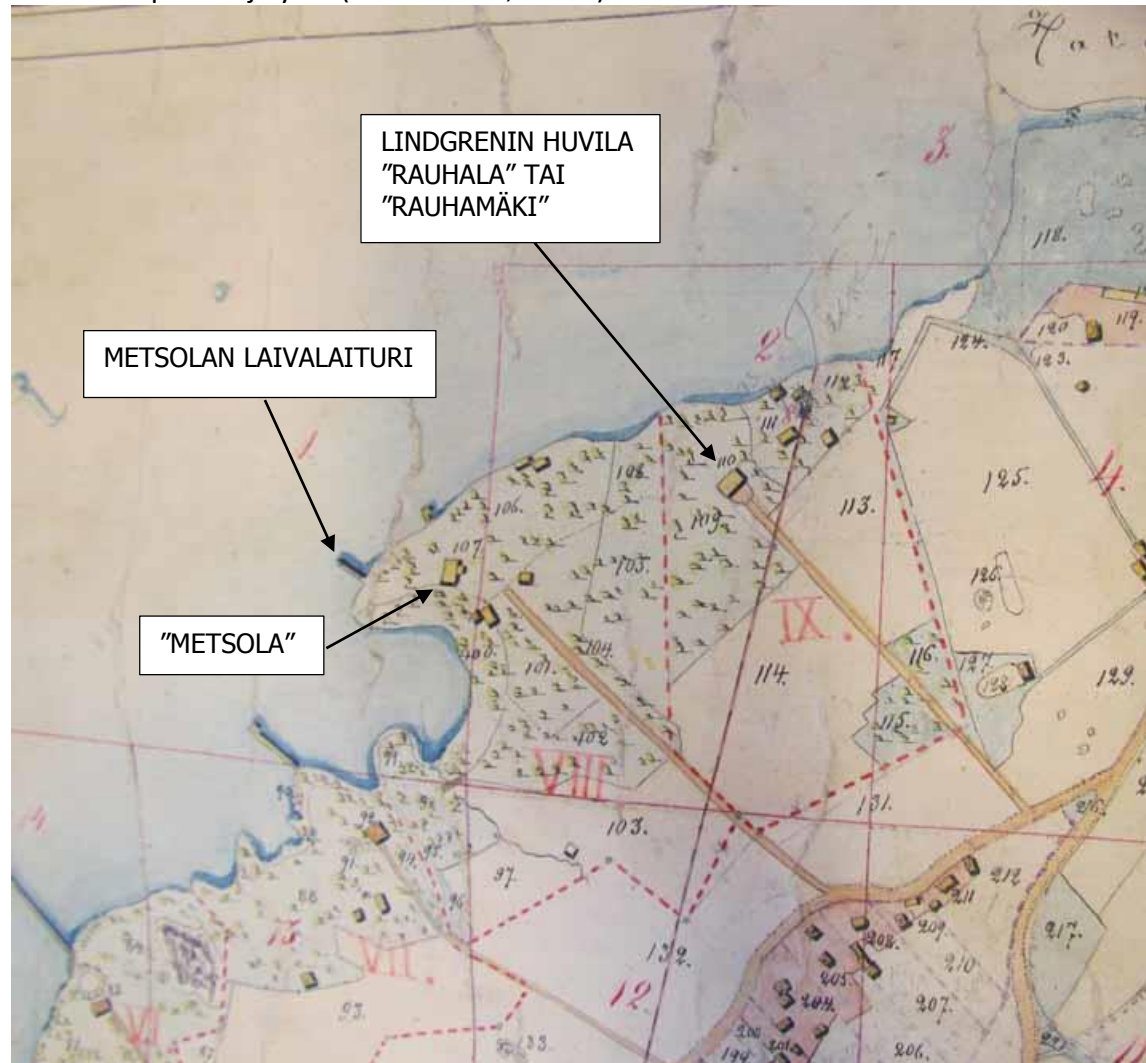
1800-luvun pitäjänkartasta (kuva 9) nähdään, kuinka kaava-alueen halki kulkee Messukylän pitäjään kuuluvan Hatanpään kartanon ja Pirkkalaan kuuluvan Härmälän välinen raja. Ranta on edelleen asumatonta ja vailla sinne myöhemmin ilmestyvää huvila-asutusta. Kaava-alueen poikki kulkee Messukylän ja Pirkkalan pitäjien välinen raja.



Kuva 9. Ote 1800-luvun pitäjänkartasta.

Math Nordmanin (1894) ja Toivo Borgenströmin (1903-1904) kartassa kuvataan koko Pyhäjärven Rantaperkiön ja Härmälän rannoille 1870-luvulta alkaen syntyneitä porvariston huvila-asutusta (kuvat 10 ja 11). Itse huvilarakennusten ja niihin kuuluneiden ulkorakennusten lisäksi kartalla kuvataan alueen liikenneyhteyksien kannalta oleelliset höyrylaivalaiturit, joita lähes jokaisella huvilalla oli omansa. Kartasta on nähtävissä, että tarkkuusinventoinnin kohteena olevalle alueelle sijoittuu

yksi huviloista; rakennusmestari Kaarlo G. Lindgrenin Rauhala- tai Rauhamäki-nimisenä tunnettu kesäasumus. Paikalla sijainnut huvila oli jokseenkin koruton: suorakaiteen muotoinen, yksikerroksinen, harjakattoinen ja umpiverantainen. Sauna ja muut ulkorakennukset sijoittuivat rannemmaksi, kohti Vihilahden perukkaa. Huvilaan ei kartan mukaan näytä kuuluneen puisto- tai puutarhaistutuksia, sitäkin enemmän peltoviljelystä. (Hildén 1993, 16-17)



Kuva 10. Ote Math Nordmanin (1894) ja Toivo Borgenströmin (1903-1904) kartasta.

Lindgrenin huvila siirtyi kaupungin omistukseen vuonna 1920, ja seuraavasta vuodesta alkaen Rauhala/Rauhamäki palveli koulutalona. Huvilan pellolle valmistui vuonna 1925 uusi Rantaperkiön kansakoulu. Vanhassa koulutalossa jatkui opetus vielä 1. ja 2. luokkien osalta. Rantaperkiön koulun laajennettua vuonna 1937 tuli Rauhalasta keittola ja oppilasruokala. Tässä tehtävässä se palveli 1970-luvulle eli purkamiseensa saakka. Lindgrenin huvilasta seuraava länteen oli kauppaneuvos Arthur Sommerin "Metsola". (Hildén 1993, 16-23) Metsolan tontti sijaitsee tarkkuusinventoitavan alueen ulkopuolella. Kaava-alue rajautuu tällä kohtaa rantaviivaan. Huvilat on kuvattu myös 1800-luvun lopussa ja 1900-luvun alussa laadittuun Senaatinkarttaan.

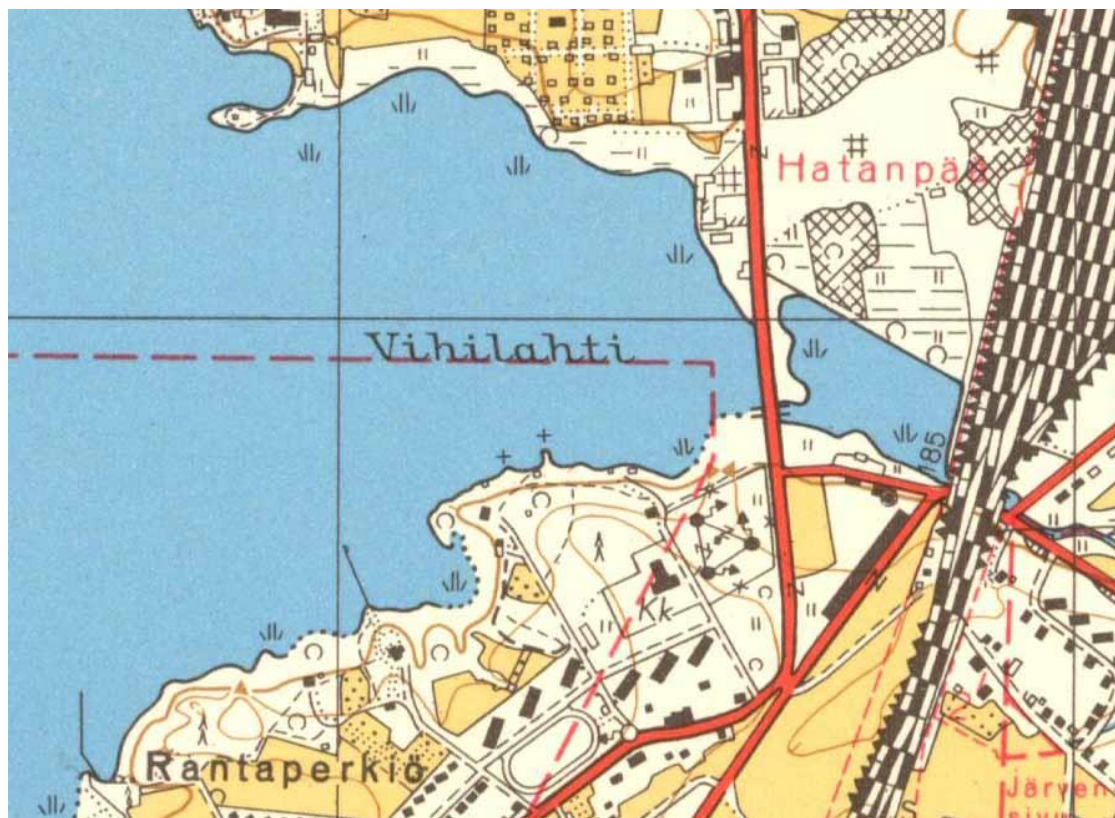


Kuva 11. Asemoitu ote Math Nordmanin (1894) ja Toivo Borgenströmin (1903-1904) kartasta, josta käy ilmi Rauhalan päärakennuksen ja ulkorakennusten sijainti. Asemointi: Kirsi Luoto 2016.

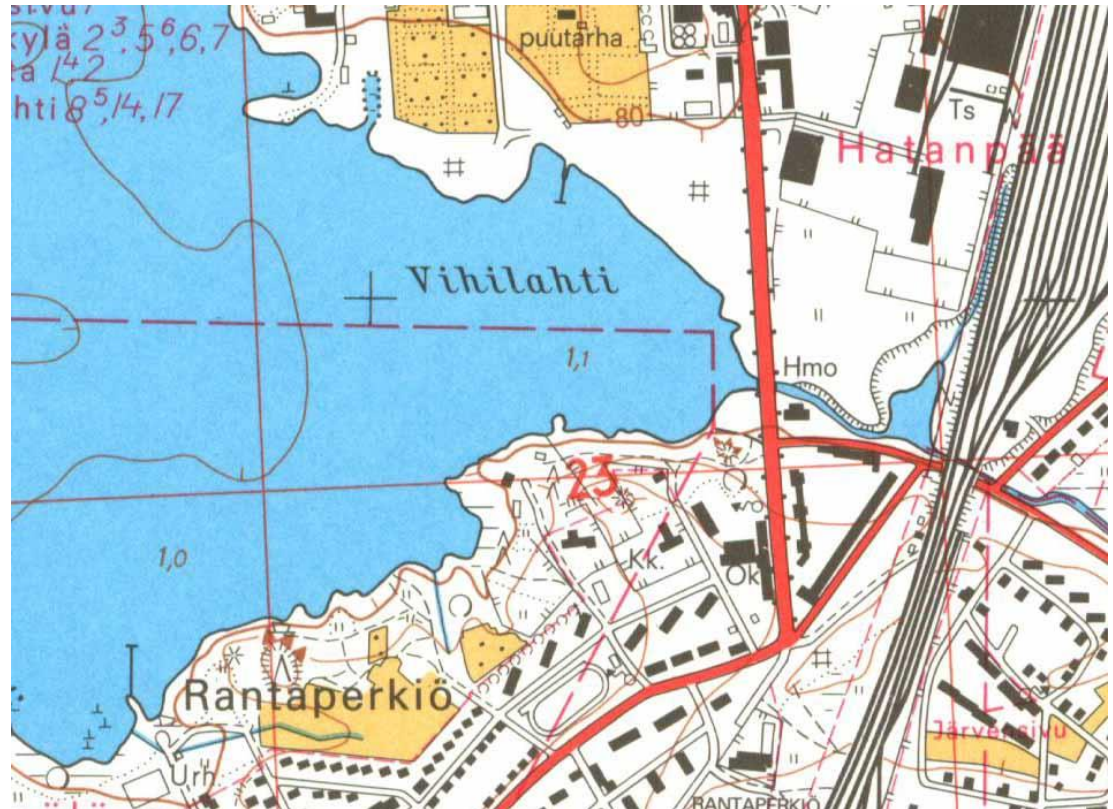
Alueen myöhempi maankäyttö käy ilmi sitä kuvaavista peruskartoista (kuvat 11a – 11e). Varsinaista asutusta ei kaava-alueella enää Rauhalan purkamisen jälkeen ole ollut. Pysyvämmistä rakenteista mainittakoon Imatran Voima Oy:n voimansiirtolaitteet, jotka sijaitsivat entisen Lindgrenin huvilan päärakennuksen itäpuolella. Vihilahden täyttö intensivoituu 1970-luvulta alkaen ja alueen ilme muuttuu nykyisen kaltaiseksi 1990-luvulle tultaessa.



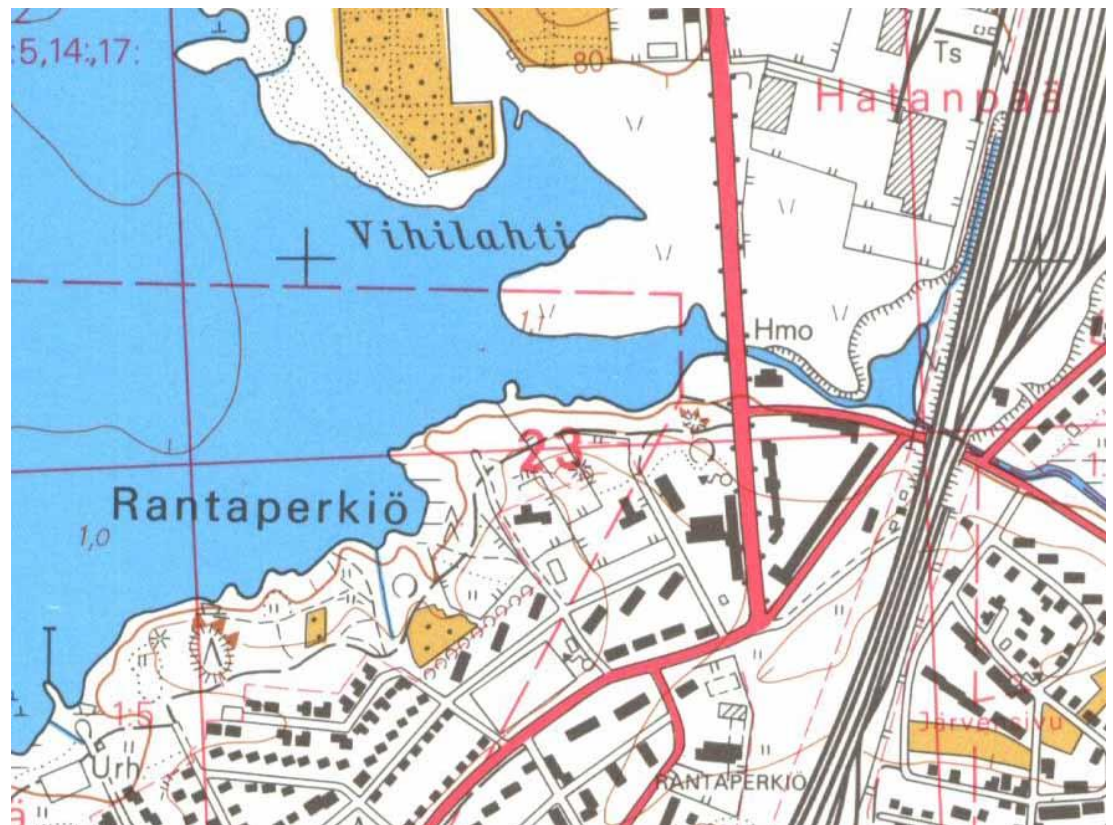
Kuva 11a. Peruskarttaote 1953 © Maanmittauslaitos.



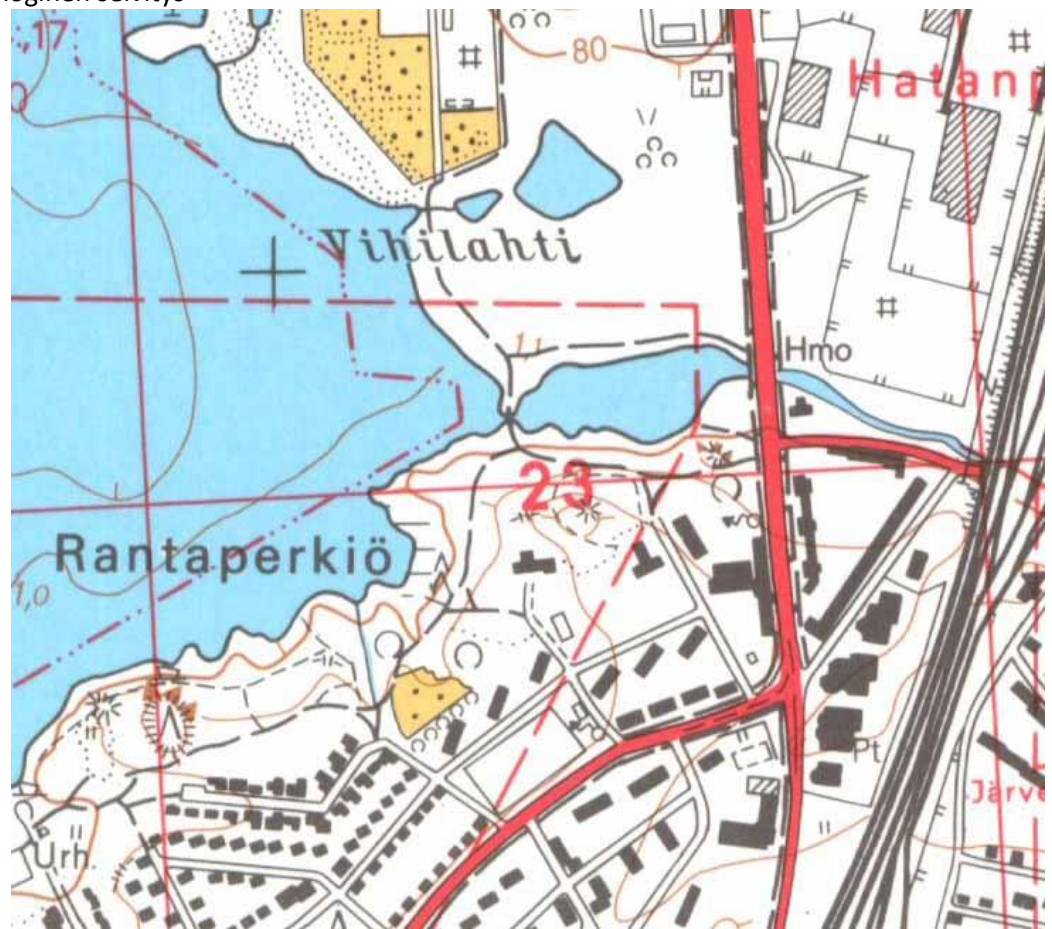
Kuva 11b. Peruskarttaote 1961 © Maanmittauslaitos.



Kuva 11c. Peruskarttaote 1975 © Maanmittauslaitos.



Kuva 11d. Peruskarttaote 1980 © Maanmittauslaitos.



Kuva 11e. Peruskarttaote 1991 © Maanmittauslaitos.

### 1.1.3 Alueen aikaisemmat arkeologiset tutkimukset

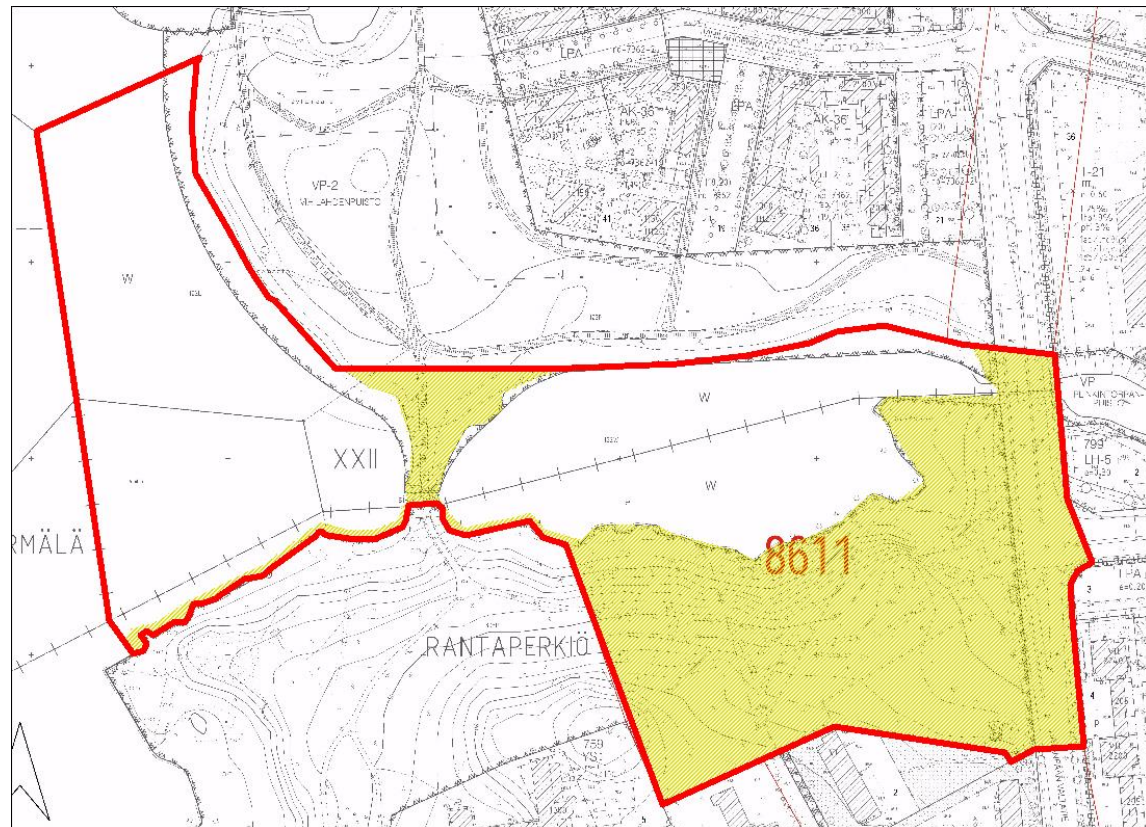
Tampereen koko kaupunki inventointiin Tampereen museoiden toimesta (nyk. Pirkanmaan maakuntamuseo) vuonna 1994-1995. Inventoinnin kenttätyöt suoritti HuK Teija Nurminen vuoden 1994 touko-kesäkuussa ja raportin kirjoitti Ulla Rajala talvella 1995. Tätä ennen Jouko Rätty oli inventoinut silloisen Tampereen kaupungin alueen vuonna 1971 (raportti 1972). Talvella 2016 Pintafilmi Oy suoritti kaava-alueen vedenalaisinventoinnin, jonka tuloksena vesialueelta paikannettiin kuusi todennäköisesti tukkilauttojen sitomiseen käytettyä diktaalia ja yksi soutuveneen hylky (Huttunen & Salo 2016).

## 2 Inventointityö

Esitöiden yhteydessä selvitettiin sijaitseeko kaava-alueella ennestään tunnettuja kiinteitä muinaisjäännöksiä, irtolöytöjä tai muita arkeologisia kohteita sekä tutustuttiin alueen luonnonympäristöön ja historiaan. Esiselvityksen perustana käytettiin erityisesti Museoviraston muinaisjäännösrekisteriä, Pirkanmaan maakuntamuseon Siiri-tietokantaa ja aiempia tutkimuskertomuksia. Historiallisen ajan muinaisjäännöksiä tarkasteltiin paikallishistoriateosten (Tampereen historia 1 ja 2, Messukylän historia I, Juhani Hildénin teoksen ”Huvilarannikko”) ja aluetta kuvaavan historiallisen karttamateriaalin avulla. Aluetta koskevia historiallisia karttoja oli löydettävissä Kansallisarkiston digitaaliarkistosta, Jyväskylän yliopiston digitaal-

lisestä julkaisuarkistosta JYXistä sekä Tampereen kaupungin arkistosta. Näiden lisäksi karttoja etsittiin, tosin tuloksetta, myös Maanmittaushallituksen ARKKI-tietokannasta.

Maastotyövaiheessa koko kaava-alue tarkastettiin kauttaaltaan silmämääräisesti, sillä alue ei ollut kovinkaan laaja (kuva 12). Inventointityöhön ryhdyttiin sen ensimmäisessä vaiheessa tarkoituksellisesti jo toukokuun alkupuolella, jolloin aluskasvillisuus oli vielä matalaa. Näin alueella sijaitsevat ja maanpäälle näkyvät rakenteet olivat vielä helposti löydettävissä. Vihilahden eteläpuolinen ranta-alue käveltiin niin ikään läpi, vaikkei itse maa-alue kaava-alueeseen kuulunutkaan. Tämä tehtiin kaava-alueella, rantavedessä mahdollisesti sijaitsevien kohteiden havaitsemiseksi.

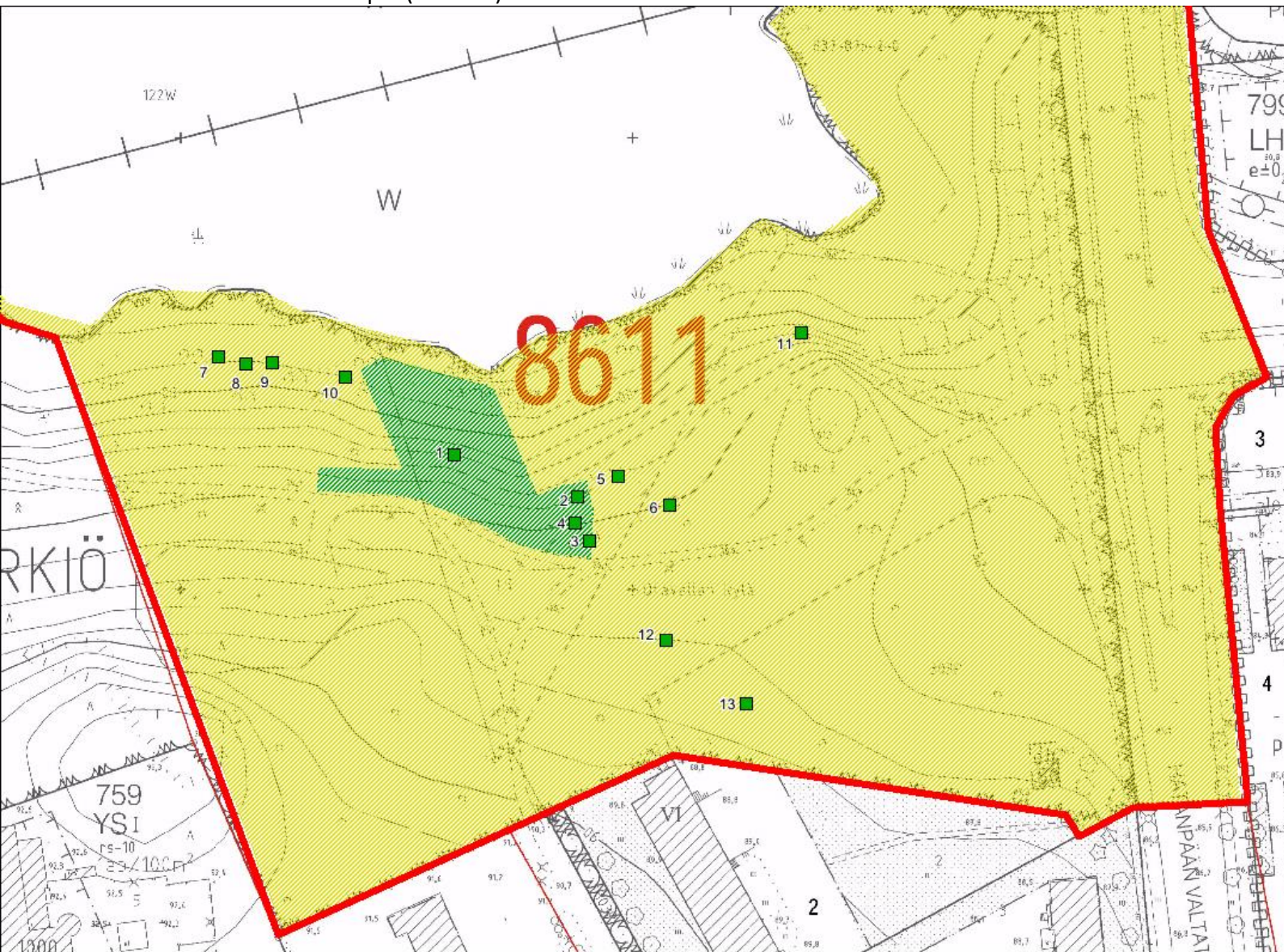


Kuva 12. Kaava-alueen silmämääräisesti tarkastetut alueet. Pohjakartta © Tampereen kaupunki.

Kaava-alueen maa-alueen länsiosasta löydettiin kaksi betonista rakennuksenperustusta, jotka on esitelty raportin kohteen nro 2. Kansakoulun ranta. Myös Lindgrenin vanhan, kokonaan puretun huvilan sijaintipaikka oli maastossa havaittavissa muuta aluetta tasaisempana maastonkohtana (kohde 3. Rauhala). Sen sijaan huvilan vanhoista ulkorakennuksista tai kaava-alueen poikki kulkevan Messukylän ja Pirkkalan välisen rajan rajamerkeistä ei ollut havaittavissa jäännöksiä. Kaava-alueen etelärajalta, alueen länsireunasta löydettiin lisäksi inventoinnissa ainoa havaittu suojelukohde, Metsolan jo purettuun huvilaan liittyvä laivalaiturinperustus (kohde 1). Kohde saattaa jatkua kaava-alueen puolelle veden alla. Metsolan laiturista noin 100 m koilliseen havaittiin niin ikään kaava-alueen ulkopuolella, rannassa, modernin betonisen laiturin jäännös (kohde 4. Vihilahden ranta 1). Tarkkuusinventoitavan alueen itäosassa havaittiin puolestaan moderneja, betonisia sähköpylväiden jalustojen ja haruslimppujen jäännöksiä (kohde 5. Vihilahden ranta 5).



Toukokuun loppupuolella kaava-alueen muuttuvan maankäytön alueille, arkeologisesti potentiaalisille alueille kaivettiin vielä koekuoppia. Koekuopat olivat kooltaan noin 30 x 30 ja ne kaivettiin puhtaaseen pohjamaahan saakka. Kuoppia tehtiin yhteensä 13 kappaletta. Niissä ei ollut havaittavissa merkkejä esihistoriallisesta ihmistoiminnasta. Koekuoppien lisäksi alueen maaperää voitiin havainnoida osalla muuttuvan maankäytön alueista kulkeneen koneen, ehkä telallisen kaivurin (?) tekemistä urista. Työkoneen kulkuväylällä maanpinta oli rikkoutunut laajalti, ja oli näin pintapoimittavissa. Osa muuttuvan maankäytön alueista sijaitsi kohdissa, joissa maannos oli täyttömaata (ks. kuva 6). Näin oli kaava-alueen itäosassa, jonne suunnitellaan huoltotunnelin ajoaukon läheistä ajoväylää ja työmaa-alueita. Kaava-alueen halki itä-länsisuunnassa kuljeksi suunniteltu työmaatie kulkee puolestaan sen paikalla jo sijaitsevan kevyenliikenteenväylän kohdalla. Väylän varsia pintapoimittiin mahdollisuuksien mukaan, sen reunojen leikkauksia tarkasteltiin silmämääräisesti ja sen lähistön potentiaalsiin kohtiin kaivettiin koekuoppia. (kuva 13)



Kuva 13. Koekuopat ja pintapoimitut alueet. Pohjakartta © Tampereen kaupunki 2016.

Maastotöiden yhteydessä löydetyt kohteet dokumentointiin muistiinpanoin, GPS-laitteella sekä valokuvaamalla. GPS mittauksiin käytettiin Garmin GPSmap 62s laitetta. Mittausten tarkkuutena voitaneen pitää noin  $\pm$  5-10 metriä. Kaava-alueelta löydetyt rakenteet mitattiin takymetrillä tarkasti paikalleen Tampereen kaupungin mittamiesten toimesta.

Raportointivaiheessa maastotöiden yhteydessä kerätty aineisto analysoitiin ja laadittiin raportti sekä siihen liittyvät luettelot ja kartat. Raportin koordinaatit on ilmoitettu ETRS-TM35FIN - järjestelmän mukaisina. Inventointiin liittyvät digitaali-valokuvat ja raportin alkuperäiskappale on arkistoitu Heiskanen & Luoto Oy:n arkistoon Tampereella, kopiot raportista löytyvät Museoviraston keskusarkistosta ja Pirkanmaan maakuntamuseon arkistosta.

### 3 Tulokset

Tarkkuusinventoinnin tuloksena paikannettiin yksi uusi arkeologinen kulttuuriperintökohde, kohde nro 1. Metsolan laivalaituri. Itse kohde sijaitsee varsinaisen kaava-alueen ulkopuolella, vaikkakin aivan sen etelärajalla. Kohde saattaa kuitenkin jatkaa veden alla kaava-alueen puolelle.

Itse kaava-alueelta löydettiin kaksi rakennuksen perustusta. Tarkkuusinventoinnin kohde nro 2. Kansakoulun ranta käsittää kahden betonisen rakennuksen perustukset sekä näiden välistä rantatörmältä kohti rantaa johtavan kulkuväylän pohjan. Rakennuksen perustukset ovat peräisin vuosien 1921 – 1946 välillä rakennetuista rakennuksista ja liittyvät todennäköisesti Rantaperkiön kansakouluun. Kohde ei näin ollen täytä muun arkeologisen kulttuuriperintökohteen kriteereitä, vaan on esitelty raportissa nk. muuna kohteena, eikä näin ole lähtökohtaisesti suojelukohde.

Rakennusmestari Kaarlo G. Lindgrenin Rauhala- tai Rauhamäki niminen huvila purettiin kaava-alueelta 1970-luvulla. Huvilan vanha sijaintipaikka on hahmotettavissa yhä maastossa. Huvilanpaikka on esitelty tarkkuusinventoinnin raportissa muuna kohteena nro 3. Rauhala. Lisäksi kaava-alueella tai aivan sen etelärajalla havaittiin kaksi muuksi kohteeksi luokiteltavaa jäännöstä: kohde nro 4. Vihilahti 1 on betonisen laiturin jäännös ja kohde nro 5. Imatran Voima Oy:n sähkösiirtolaitteiden jäännökset. Kohteet eivät ole suojelukohteita.

Tampereella 9.6.2016



Kirsi Luoto, arkeologi (FM)

## 4 Lähteet

### Painamattomat lähteet

Huttunen, Maija & Salo, Eveliina 2016. Tampereen Pyhäjärven itäosan putkihankkeen arkeologinen vedenalaisinventointi. Tampereen kaupungilta saatu tilaajan kopio raportista.

Nurminen, Teija & Rajala, Ulla 1994. Tampereen kaupungin inventointi. Pirkanmaan maakuntamuseon arkistossa.

Räty, Jouko 1971-1972. Tampereen muinaisjäännökset Tampereen alueen, paitsi Teiskon kaupunginosan, inventointi. Museoviraston keskusarkistossa.

### Painetut lähteet

Alhonen, P., 1988. Tampereen luonnonympäristön kehitysvaiheet. Tampereen historia I. Vaiheet ennen 1840-lukua. Tampere.

Arajärvi, Kirsti 1954. Messukylän - Teiskon - Aitolahden - historia. Tampereen kaupunki, Teiskon ja Aitolahden kunnat.

Hildén, Juhani 1993. Huvilarannikko. Tamperelais herrasväen kesäasutuksen vaiheita Rantaperkiössä ja Härmälässä. Härmälä-seura ry.

Niukkanen, Marianna 2000. Asutus- ja elinkeinohistoriallisten muinaisjäännösten inventointi. (Maaranen, Päivi, Kirkinen Tuija toim.) Arkeologinen inventointi. Opas inventoinnin suunnitteluun ja toteuttamiseen. Museovirasto. s. 208-219

Salo, Unto 1988. Tampereen esihistoria. (Alhonen & Salo & Suvanto & Rasila). Tampereen historia 1. Vaiheet ennen 1840-lukua. Tampereen kaupunki. s. 51-160

Suvanto, Seppo 1988. Talonpoikainen Tampere keskiajalta 1600-luvun puoliväliin. (Alhonen & Salo & Suvanto & Rasila). Tampereen historia 1. Vaiheet ennen 1840-lukua. Tampereen kaupunki. s. 161 -313

### Sähköiset lähteet

Museovirasto, Kulttuuriympäristö, rekisteriportaali, (<http://kulttuuriymparisto.nba.fi>)

## Historialliset kartat

### Tampereen kaupunginarkisto:

Tampereen kaupungin asemakartta 1921. Ei signumia, kopio kuvattu Jari Heiskanen toimesta kesäkuussa 2016.

Math Nordmanin (1894) ja Toivo Borgenströmin (1903-1904) kartta. sig. 10.01.01.02:155.

### JYX:

Rekognosointikartta 1776 - 1805. Jyväskylän yliopiston julkaisuarkisto (JYX): kra sera pf 141 nr 1 Pirkkalan pitäjää. <https://jyx.jyu.fi/dspace/bitstream/handle/123456789/21285/kra%20sera%20pf%20141%20nr%201%20tamperre%20xii%202.jpg?sequence=3> (7.5.2016)

### Digitaaliarkisto:

Pitäjäkartta, 1800-luku. Maanmittaushallitus > Maanmittaushallituksen historiallinen kartta-arkisto (kokoelma) > Pitäjänkartasto > Messukylä (2123 08 la.\* -/- -). <http://digi.narc.fi/digi/view.ka?kuid=3110539> (30.5.2016)

Pitäjäkartta, 1900-luku. KA, digitaaliarkisto: Maanmittaushallitus > Maanmittaushallituksen historiallinen kartta-arkisto (kokoelma) > Pitäjänkartasto > Aitolahti, Messukylä (2123 08 la.\* -/- -). <http://digi.narc.fi/digi/dosearch.ka?amtuun=26170.KA> (30.5.2016) Tarkasteltu esityövaiheessa, ei kuvaa raportissa.

Tampere, senaatinkartta. KA, digitaaliarkisto: Maanmittaushallitus > Maanmittaushallituksen historiallinen kartta-arkisto (kokoelma) > Senaatin kartasto > [Tampere] (XIX-XX 24-25) <http://digi.narc.fi/digi/view.ka?kuid=1163823> (7.5.2016) Tarkasteltu esityövaiheessa, ei kuvaa raportissa.

1939 asemakartta. KA, digitaaliarkisto: Kaupunkikartat (kokoelma) > Kaupunkikartat (kokoelma) > Tampereen kartat > Tampereen kaupungin asemakartta. (Tampere Itb\* 7/- -). <http://digi.narc.fi/digi/view.ka?kuid=33503611> (7.5.2016) Tarkasteltu esityövaiheessa, ei kuvaa raportissa.

1930 asemakartta, KA, digitaaliarkisto: Kaupunkikartat (kokoelma) > Kaupunkikartat (kokoelma) > Tampereen kartat > Tampereen kaupungin asemakartta. (Tampere Itb\* 6/- -) <http://digi.narc.fi/digi/view.ka?kuid=33618137> (7.5.2016) Tarkasteltu esityövaiheessa, ei kuvaa raportissa.

1877 asemakartta. KA, digitaaliarkisto: Kaupunkikartat (kokoelma) > Kaupunkikartat (kokoelma) > Tampereen kartat > Karta öfver Tammerfors stad med en del omgifningar. (Tampere Itb\* 8/- -) <http://digi.narc.fi/digi/view.ka?kuid=33503616> (7.5.2016) Tarkasteltu esityövaiheessa, ei kuvaa raportissa.

1841 asemakartta. KA, digitaaliarkisto: Kaupunkikartat (kokoelma) > Kaupunkikartat (kokoelma) > Tampereen kartat > Plan af Tammerfors. (Tampere Itb\* 3/- -) <http://digi.narc.fi/digi/view.ka?kuid=33503621> (7.5.2016) Tarkasteltu esityövaiheessa, ei kuvaa raportissa.

Maanmittauslaitos, vanhat painetut kartat:

<http://vanhatpainetutkartat.maanmittauslaitos.fi/>

Peruskartta 1953

Peruskartta 1961

Peruskartta 1975

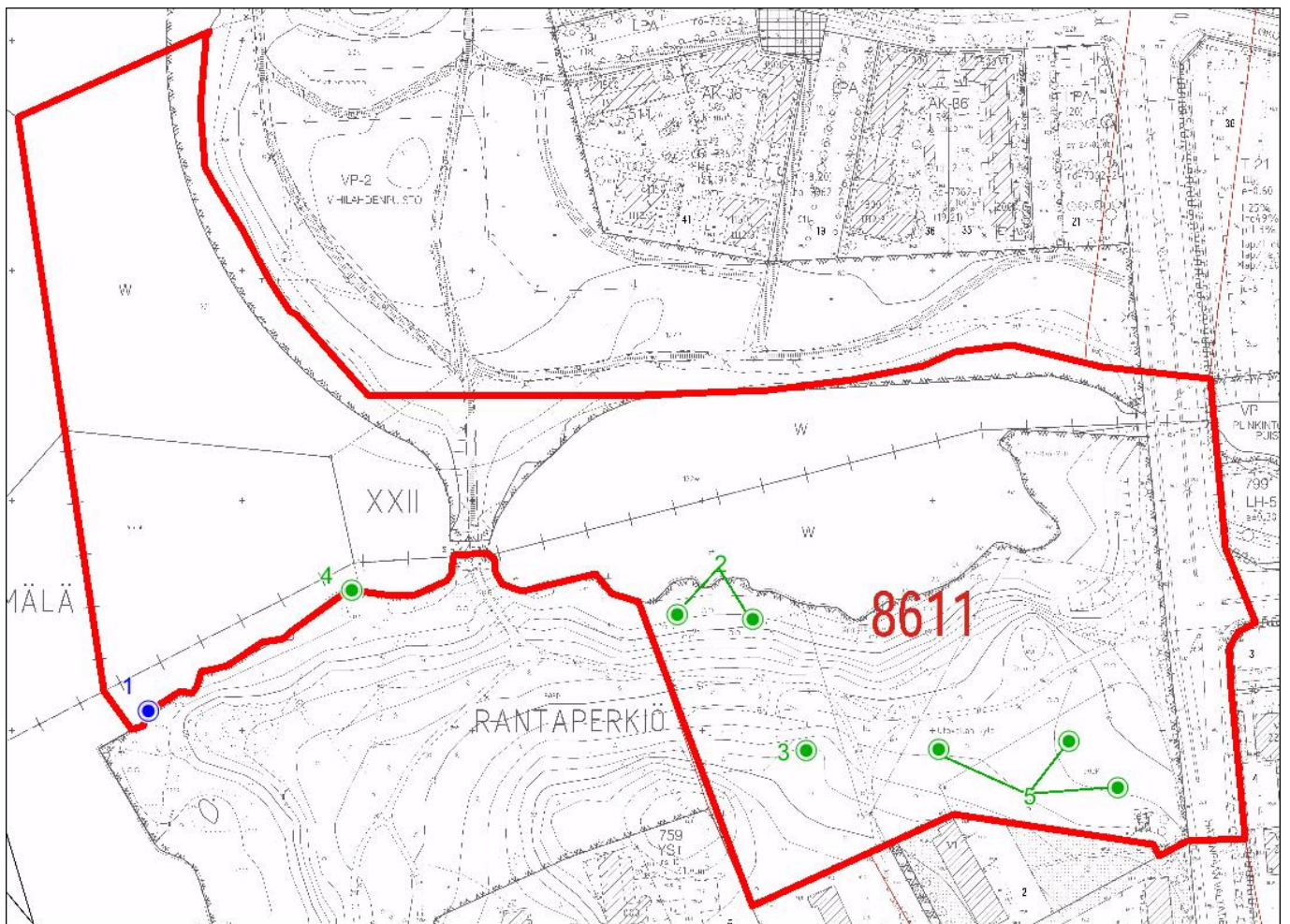
Peruskartta 1980

Peruskartta 1991

## 5 Kohteet

Taulukko 1. Dokumentoidut kohteet. Ks. tarkempi kartta 1.

NRO	Nimi	laji	kohde- tyyppi	Ajoitus	Koord. ETRS 89 N	Koord. ETRS 89 E
1	Metsolan laivalaituri	muu arkeologinen kult- tuuriperintökohde	laiturin- jäännös	historiallinen aika 1800-luvun loppu	6820160	327192
2	Kansakou- lun ranta	muu kohde	rakennuk- sen perus- tuksia	historiallinen aika, 1921 - 1946	6820185	327449
3	Rauhala	muu kohde	asuinpai- kat, huvi- lanpaikka	historiallinen aika 1880-luku – 1970-luku	6820126	327468
4	Vihilahden ranta 1	muu kohde	laiturin- jäännös	nuorempi kuin 1921	6820204	327284
5	Vihilahden ranta 2	muu kohde	sähkösiir- tolaitteen betonisia jäännöksiä	moderni: 1950- luku?	6820123	327531

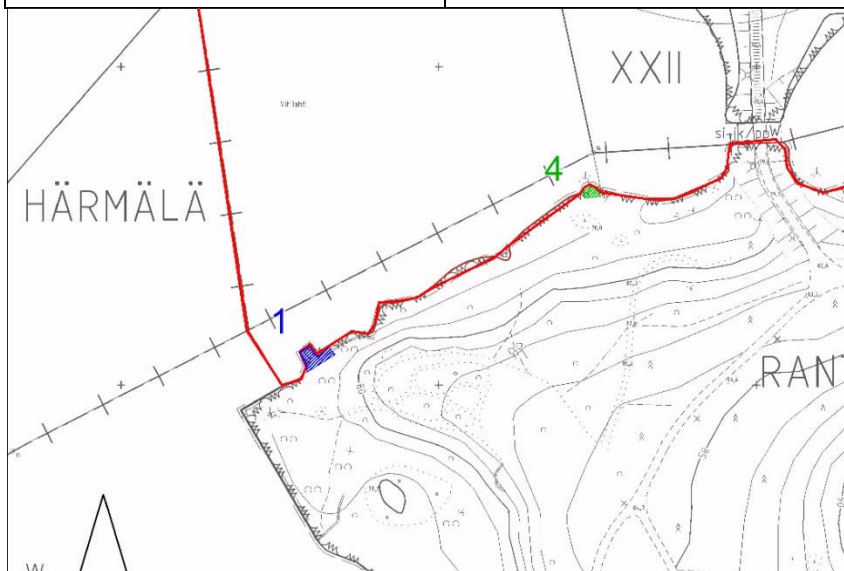


Kuva 14. Havaitut kohteet. Suurimittakaavaisempi kartta mittakaavassa 1:2500 raportin liitteenä (kartta 1). Pohjakartta © Tampereen kaupunki 2016.

# MUUT ARKEOLOGISET KULTTUURIPERINTÖKOHTEET

## 1. Metsolan laivalaituri

Nimi:	Metsolan laivalaituri
Kunta/kaupunginosa/kiinteistö:	Tampere/Rantaperkiö/837-303-9903-0
Laji:	Muu arkeologinen kulttuuriperintökohde
Ajoitus:	historiallinen aika (1800-luvun loppu – 1900-luku)
Tyyppi:	kulkuväylät/ laiturit
Lukumäärä:	1
Kartat:	
Koordinaatit (ETRS-TM35FIN)	
N	6820160
E	327192
Z/m.mpy	77 m mpy
Koord.selite	Laiturinjäännöksen rannassa olevan osan koordinaatit
löydöt	Ei löytöjä
Peruskartta:	PK 2123 08
Aiemmat tutkimukset:	-



Kuva 14. Kohteen 1 sijainti. Suurimittakaavaisempi kartta mittakaavassa 1:1400 raportin liitteenä (kartta 2). Pohjakartta © Tampereen kaupunki 2016.

### **Kohteen sijainti:**

Kohde sijaitsee Tampereen Rantaperkiön kaupunginosassa, Näsijärven Vihilahden etelärannalla, noin 3 km etelälounaaseen Tampereen Tuomiokirkosta. Kohde on nykyisellä rannan luonnontilaisella puistoalueella, aivan rantaviivalla (kuva 14).



Kuva 14. Metsolan laivalaiturin jäännös kuvattuna koillisesta, rannalta. (Kuva: Tampere Vihilahti 2016:1)

### **Kohteen kuvaus ja taustatiedot:**

Paikalla on luonnonkivistä tehty laiturinperustuksen jäännökset. Perustuksessa käytetyt kivet ovat halkaisijaltaan 50 – 100 cm. Rantaviivasta luoteeseen pistävän perustuksen leveys on noin 6 m, pituus 6-7 m ja korkeus 40-80 cm (kuvat 15 ja 16). Kohti järven selkää suuntautuva rakenne saattaa jatkua veden alla kaava-alueen puolelle. Rantaviivan tuntumassa, rakenteen vieressä, sen itäpuolella on myös havaittavissa muutamia toistensa päälle muurimaisesti asetettuja kiviä, jotka lienevät jäännös tehdystä kivipenkereestä. Kivipenkereenjäännöksen pituus on vain muutamia metrejä.



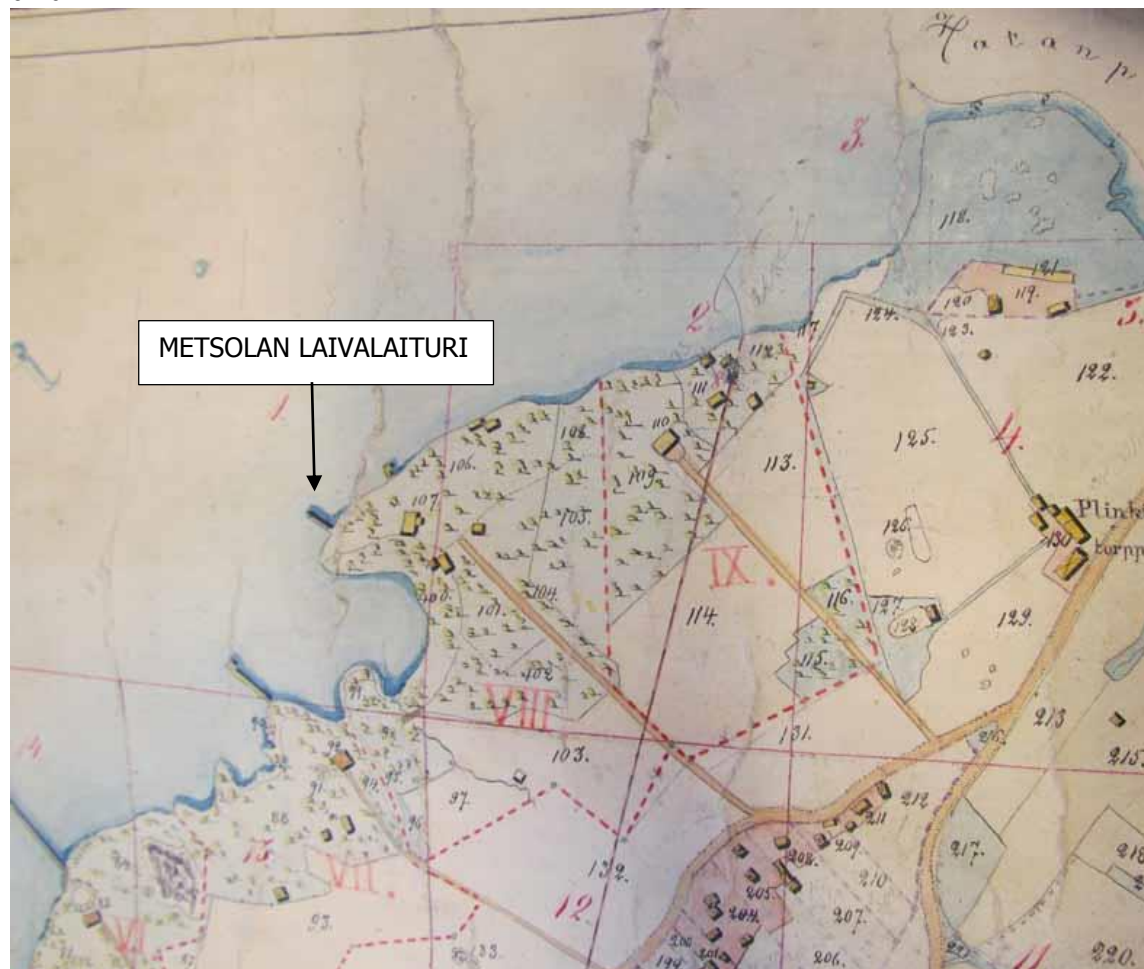
Kuva 15. laiturin jäännös kuvattuna kaakosta, rannalta. (Kuva: Tampere Vihilahti 2016:2)





Kuva 16. Laiturin jäännös kuvattuna luoteesta, jäännöksen vedenpuoleisesta päästä. (Kuva: Tampere Vihilahti 2016:3)

Laiturinjäännös ja sen vieressä oleva kivipenkereenjäännös liittyvät rakenteiden eteläpuolella sijainneeseen Finlaysonin isännöitsijän Arthur Sommerin paikalle rakennuttamaan, "Metsolana" tunnettuun huvilaan (kuva 17). Huvila on rakennettu 1800-luvun loppupuolella, viimeistään 1880-luvulla. (Hildén 1993, 18) Laituri oli olennainen osa huvilan liikenneyhteyksiä, sillä porvaristo matkasi huviloilleen useimmiten kesäaikaan mieluummin höyrylaivalla kuin hitaasti maitse hevoskyydillä.



Kuva 17. Ote Math Nordmanin (1894) ja Toivo Borgenströmin (1903-1904) kartasta.

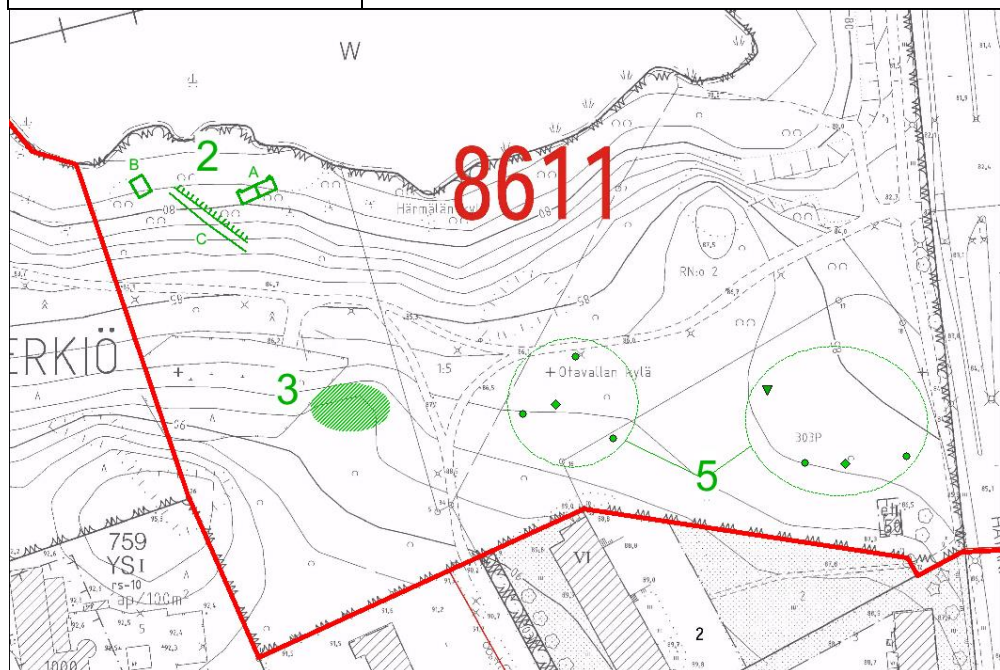
1880-luvun puolivälistä Pyhäjärven lähiliikennettä palveli höyryvene "Nisse". Se lähti kaupungista "joka arkipäivä...Pyynikille, Hatanpäälle, Partolaan, Pereelle ja Sommerin, Cajanuksen ja Clayhillsin huviloihin" kuten säilyneistä osoitekalentereiden tiedoista ilmenee. Vuodesta 1895 Nissen korvasi hieman isompi "Tiira", joka Aamulehdessä 28.7.1898 olleen ilmoituksen mukaan "...lähtee joka arkipäivä Tampereelta klo 7 e. pp, 11 e. pp., 3.15 j. pp. ja 6 j. pp. poiketen Hatanpäälle, Metsolaan, Enqvistin, Blomin, Lindbergin, Kirchnerin, Fontellin ja Sandbergin huviloihin, Partolaan, Viikinsaareen, Pereelle, Haikkaan, Naistenmatkaan ja Virkaniemeen." Höyrylaivoilla kulkivat ennen kaikkea alueen herrasväki, joskus kyytiin uskaltautui myös torppareita, joille matka oli kuitenkin joka päivä laivalla tehtäväksi liian kallis. Matalan rannan vuoksi laivalaiturit olivat pitkiä ja ulottuivat parhaimmillaan kymmeniä metrejä kohti selkää. Tiestön paraneminen ja autojen ilmestyminen näivettivät laivaliikenteen Rantaperkiöön ja Härmälään 1920-luvun kuluessa. Menneestä jäivät muistuttamaan vain laiturit, joihin höyrylaivojen sijaan rantautuivat nyt huvilanomistajien ja heidän vieraidensa veneet.(Hildén 1993, 15)

**Ehdotus kohteet suojelustatukseksi:** muu arkeologinen kulttuuriperintökohde, suojelukohde.

## MUUT KOHTEET

### 2. Kansakoulun ranta

Nimi:	Kansakoulun ranta
Kunta/kylä/kiinteistö:	Tampere/Rantaperkiö/837-303-9903-0
Laji:	Muu kohde
Ajoitus:	historiallinen aika, rakennettu 1921 - 1946
Tyyppi:	asuinpaikat/ rakennusten perustukset
Lukumäärä:	2
Kartat:	
Koordinaatit (ETRS-TM35FIN)	
N	6820185
E	327449
Z/m.mpy	80 m mpy
Koord.selite	Itäisemmän rakennuksenperustuksen koordinaatit
löydöt	Ei löytöjä
Peruskartta:	PK 2123 08
Aiemmat tutkimukset:	-



Kuva 18. Kohteen 2 sijainti. Suurimittakaavaisempi kartta mittakaavassa 1:1400 ra portin liitteenä (kartta 3). Pohjakartta © Tampereen kaupunki 2016.

### **Kohteen sijainti:**

Kohde sijaitsee noin 3 km etelälounaaseen Tampereen Tuomiokirkosta, Pyhäjärven etelärannalla, Rantaperkiön kaupunginosassa (kuva 18). Vihilahden rannalla, alavalla rantakaistaleella on kaksi betonista rakennuksen perustusta.

### **Kohteen kuvaus ja taustatiedot:**

Rakenne A: Rakennuksenperustuksista itäisempi, johon myös kohteen koordinaatitieto viittaa, on tehty betonista (kuva 19). Rakennus on pitkänomainen ja sen pitkät sivut ovat itäkoillis-länsilounaissauntaiset. Sivujen pituus on 9 x 3,5 m. Sokkelin korkeus maasta on noin 30 cm ja leveyttä perustuksen seinämällä on niin ikään 30 cm. Rakennus on perustuksista päätellen ollut kaksihuoneinen; rakenteen keskellä kulkee perustuksessa väliseinälinja. Molemmat huoneet ovat olleet yhtä suuret ja niihin on kulkuväylä rannan puolelta. Ovien kohdalla rakenteen molemmissa päissä on valetut betoniset astinpaikat tai portaiden perustukset.



Kuva 19. Rakennuksenperustus A kuvattuna lounaasta. (Kuva: Tampere Vihilahti 2016:4)

Rakenne B: Lätisempi rakennuksenperustuksista sijaitsee noin 28 m länteen rakenteesta A. Betonisen rakennuksen perustuksen mitat ovat 4 x 6 m ja korkeutta sillä on 0,6 m (kuva 20). Rakenteen länsipuolella, noin 5 m päässä rakenteesta länteen on hajallaan olevia lohkokiviä, jotka saattavat olla rakennuksen purkujätettä. Rakenteesta on matkaa rantaan noin 8 m. Rakennuksenperustusten välistä kulkee viistosti kulkuväylä C ylös rantatörmän päälle. Kulkuväylä on tasattu ja sillä on leveimmillään leveyttä noin 3 m (kuva 21).



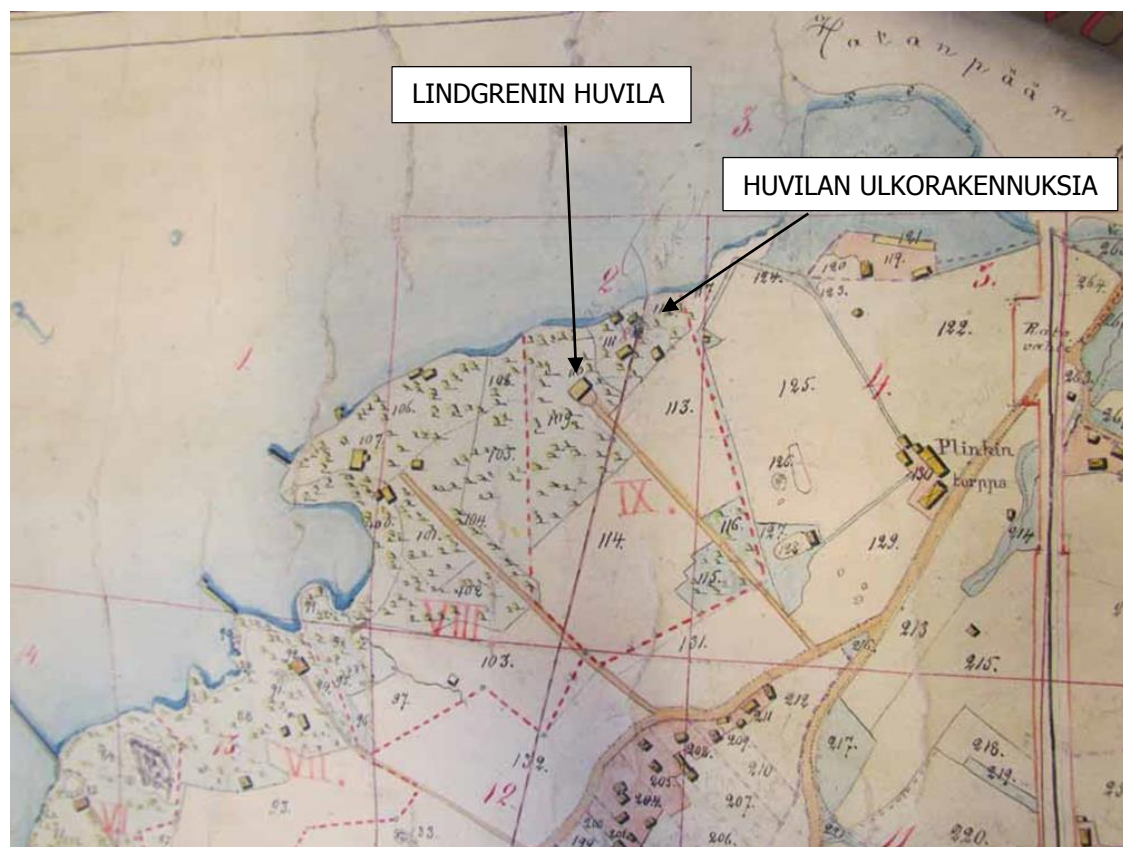
Kuva 20. Rakennuksen perustus B kuvattuna luoteesta. (Kuva: Tampere Vihilahti 2016:5)



Kuva 21. Kulkuväylä C kuvattuna luoteesta. (Kuva: Tampere Vihilahti 2016:6)

Rakennuksen perustukset eivät vaikuta liittyvän kaava-alueen huvilakäytön aikaiseen ihmistoimintaan. K. G. Lindgren rakensi huvilansa alueelle 1880-luvulla, ja huvila ulkorakennuksineen näkyy vuosilta 1894, 1903-1904 olevassa kartassa (kuva 22). Ulkorakennukset sijaitsevat huvilanpaikasta koillista, kohti Vihilahden perukkaa, kun taas löydetyt rakenteet sijaitsevat huvilan entisestä sijaintipaikasta ennemminkin luoteeseen. Rakennuksenperustukset eivät myöskään näy vuodelta 1921 olevassa Tampereen asemakaavakartassa, vaikkakin kulkuväylä alas rantaan on siihen jo merkitty (kuva 23). Vuodelta 1946 olevassa ilmakuvassa (kuva 24) rakennukset sen sijaan jo esiintyvät eli ne on rakennettu jossain vaiheessa vuosien 1921 – 1946 välissä. Tuolloin vanha Lindgrenin huvila toimi kansakouluna. On mahdollista, että rannassa olevat rakennukset ovat niin ikään liittyneet joko kouluun tai kaupungin yleiseen virkistystoimintaan. Pitkänomainen rakennuksenperustus A saattaa olla peräisin pukukopista, mihin viittaa rakennuksen kaksihuoneisuus ja se, että molempiin huoneisiin on käynti rannan puolelta. Rakennuksenperustus B saattaa puolestaan olla saunan jäännös. Siihen, että rakennusten aluetta on käytetty uimarantana viittaa myös koekuoppien 8 ja 9 maalaji, joka molemmissa oli noin 5 – 30 cm syvyydeltä hiekkaa. Tämä on epätavallista alueella, jonka luonnollinen maalaji muuten on hiesu (karkea hieta) tai hiesusavi. Hiekka on mahdollisesti tuotu paikalle rannan parantamiseksi. Rakennukset on purettu rannasta jossain vaiheessa vuosien 1961 – 1975 välissä; ne esiintyvät vielä 1961 peruskartassa (kuva 11b), mutta eivät enää vuoden 1975 peruskartassa (kuva 11c).

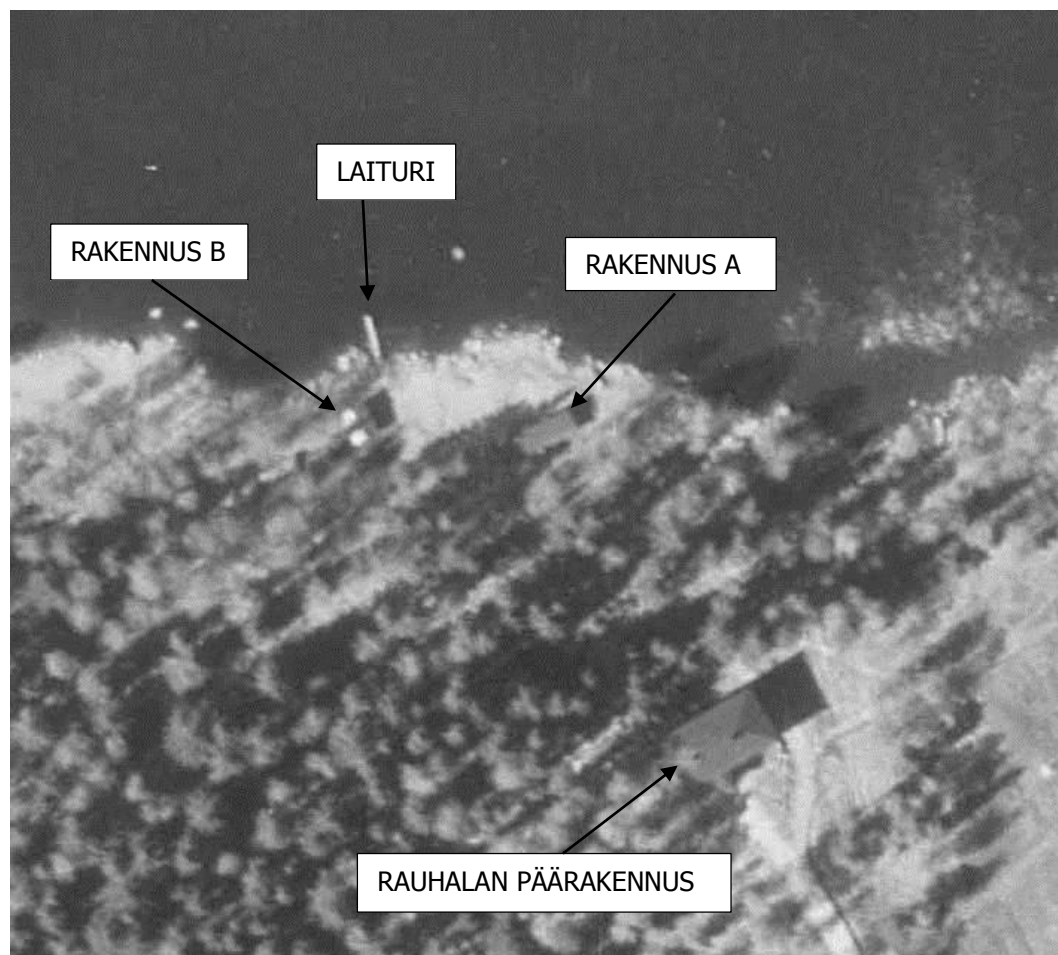
**Ehdotus kohteet suojelustatukseksi:** muu kohde. Kohde ei täytä kiinteän muinaisjäännöksen tai muun arkeologisen kulttuuriperintökohteen kriteereitä. Ei suojelukohde.



Kuva 22. Ote Math Nordmanin (1894) ja Toivo Borgenströmin (1903-1904) kartasta.



Kuva 23. Ote vuodelta 1921 peräisin olevasta kartasta, johon on merkitty Vihilahden (ent. Vihinlahti) etelärannan huviloita ulkorakennuksineen. Sommerin Metsola toimii jo lastenkotina ja Lindgrenin Rauhala kouluna. Kartassa eivät vielä näy tarkkuusinventoinnissa löydetyt kaksi betonista rakennuksen perustusta vaikkakin väylä rantaa siihen on piirretty.

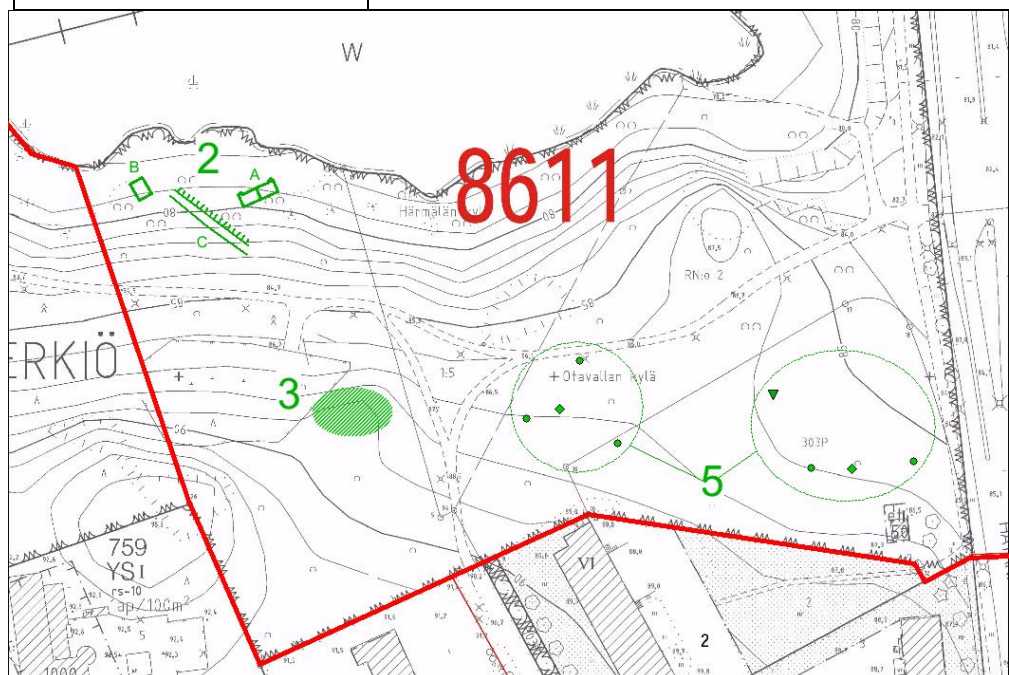


Kuva 24. Ilmakuva vuodelta 1946, jossa näkyy koulun rakennuksena toimiva Rauhalan päärakennus sekä rannassa rakennukset A ja B. Rakennuksen B edessä on pieni laituri.



### 3. Rauhala

Nimi:	Rauhala
Kunta/kylä/kiinteistö:	Tampere/Rantaperkiö/837-303-9903-0
Laji:	Muu kohde
Ajoitus:	historiallinen aika; historiallinen aika 1880-luku – 1970-luku
Tyyppi:	asuinpaikat/ huvilanpaikat
Lukumäärä:	1
Kartat:	
Koordinaatit (ETRS-TM35FIN)	
N	6820126
E	327468
Z/m.mpy	89 m mpy
Koord.selite	Vanhan huvilanpaikan koordinaatit
löydöt	Ei löytöjä
Peruskartta:	PK 2123 08
Aiemmat tutkimukset:	-



Kuva 25. Kohteen 3 sijainti. Suurimittakaavaisempi kartta mittakaavassa 1:1400 raportin liitteenä (kartta 3). Pohjakartta © Tampereen kaupunki 2016.

### **Kohteen sijainti:**

Kohde sijaitsee noin 3,1 km etelälounaaseen Tampereen Tuomiokirkosta, Pyhäjärven Vihilahden etelärannalla, Rantaperkiön kaupunginosassa. Vanha huvilanpaikka on koirapuiston itäpuolella, rinteessä tasaisempana kohtana erottuvalla paikalla (kuva 25).

### **Kohteen kuvaus ja taustatieto:**

Koirapuiston vieressä, rinteessä tasaisena terassimaisena kohtana erottuvalla paikalla on 1880-luvulta 1970-luvulle sijainnu trakennumestari Kaarlo G. Lindgrenin Rauhala/Rauhamäki-nimisenä tunnettu kesäasumus. Rakennus on ollut ilmeisesti rakennusmestarin itsensä suunnittelema, suorakaiteen muotoinen, yksikerroksinen ja harjakattoinen rakennus. Sen pihanpuoleisen sivun keskellä oli umpiveranta. Huvilaan liittyvät ulkorakennukset ovat sijainneet rakennuksen koillispuolella, Vihilahden perukkaan päin. Ulkorakennuksista ei ole havaittavissa jälkiä maastossa. Vuodesta 1920 aina purkamiseensa 1970-luvulle saakka toimi rakennus osanan Rantaperkiön kansakoulua.(Hildén 1993, 16 – 17)

Itse huvilanpaikka erottuu maastossa muuta aluetta koholla olevana, terassimaisena maastonkohtana (kuva 26). Siellä täällä maan päällä on nähtävissä rakennusjätettä; tiiltä ja kiveä. Maastossa ei ole nähtävissä enää rakennuksen perustuksia tai muita huvilaan liittyviä rakenteita.

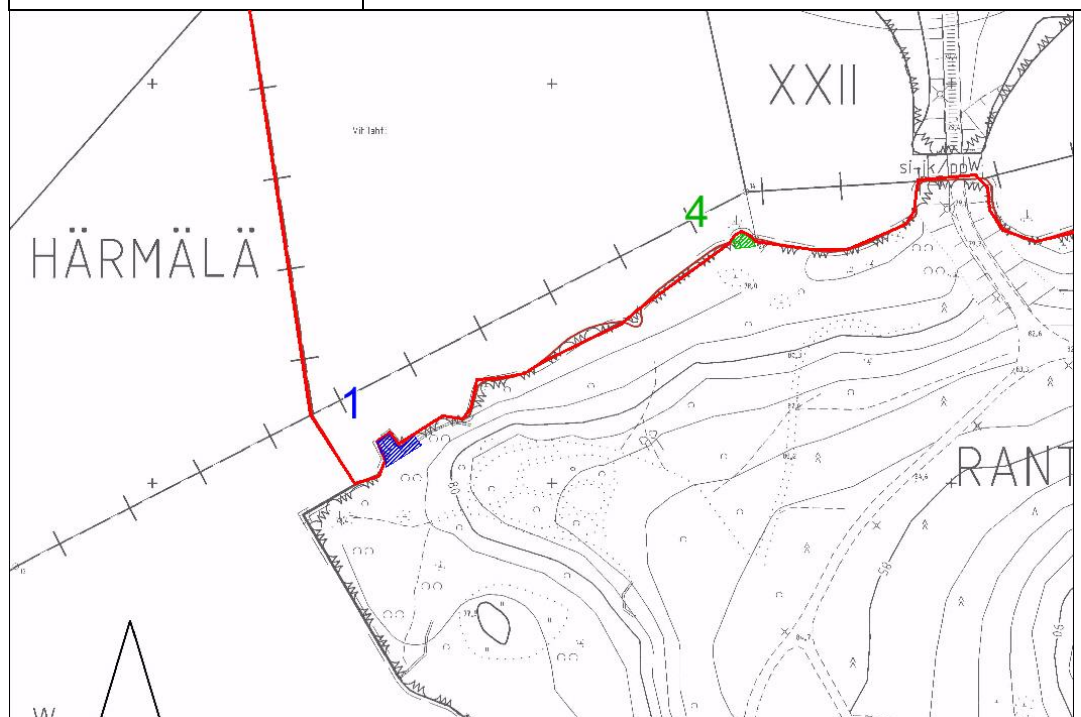
**Ehdotus kohteet suojelustatukseksi:** muu kohde. Rauhala/Rauhamäki-nimisestä huvilasta ei ole säilynyt paikalla rakenteita.



Kuva 26. Rauhalan vanha sijaintipaikka kuvassa olevan lyhtypylvään vasemmalla puolella, taustalla. Kuvattu koillisesta. (Kuva: Tampere Vihilahti 2016:7)

#### 4.Vihilahden ranta 1

Nimi:	Vihilahden ranta 1
Kunta/kylä/kiinteistö:	Tampere/Rantaperkiö/837-303-9903-0
Laji:	muu kohde
Ajoitus:	moderni, nuorempi kuin 1921
Tyyppi:	kulkuväylät/laiturit
Lukumäärä:	1
Kartat:	
Koordinaatit (ETRS-TM35FIN)	
N	6820204
E	327284
Z/m.mpy	77 m mpy
Koord.selite	Laiturinjäännöksen koordinaatit
löydöt	Ei löytöjä
Peruskartta:	PK 2123 08
Aiemmat tutkimukset:	-



Kuva 27. Kohteen 4 sijainti. Suurimittakaavaisempi kartta mittakaavassa 1:1400 raportin liitteenä (kartta 2). Pohjakartta © Tampereen kaupunki 2016.

**Kohteen sijainti:**

Kohde sijaitsee noin 3 km etelälounaaseen Tampereen Tuomiokirkosta, Pyhäjärven Vihilahden etelärannalla, Rantaperkiön kaupunginosassa. Rannalla on betonisen laiturin jäännökset (kuva 27).

**Kohteen kuvaus ja taustatieto:**

Rannassa on järeähkö betonista valettu laiturinjäännös (kuva 28). Rakenteen pituus on noin 3 – 4 m ja leveys noin 1,4 m. Suorakaiteen muotoisen laiturerakenteen pohjoispäässä on kaksi betonista porrasta (kuva 29), joita pitkin on päässyt laiturin betoniosan jatkeena mahdollisesti olleelle puiselle osalle.

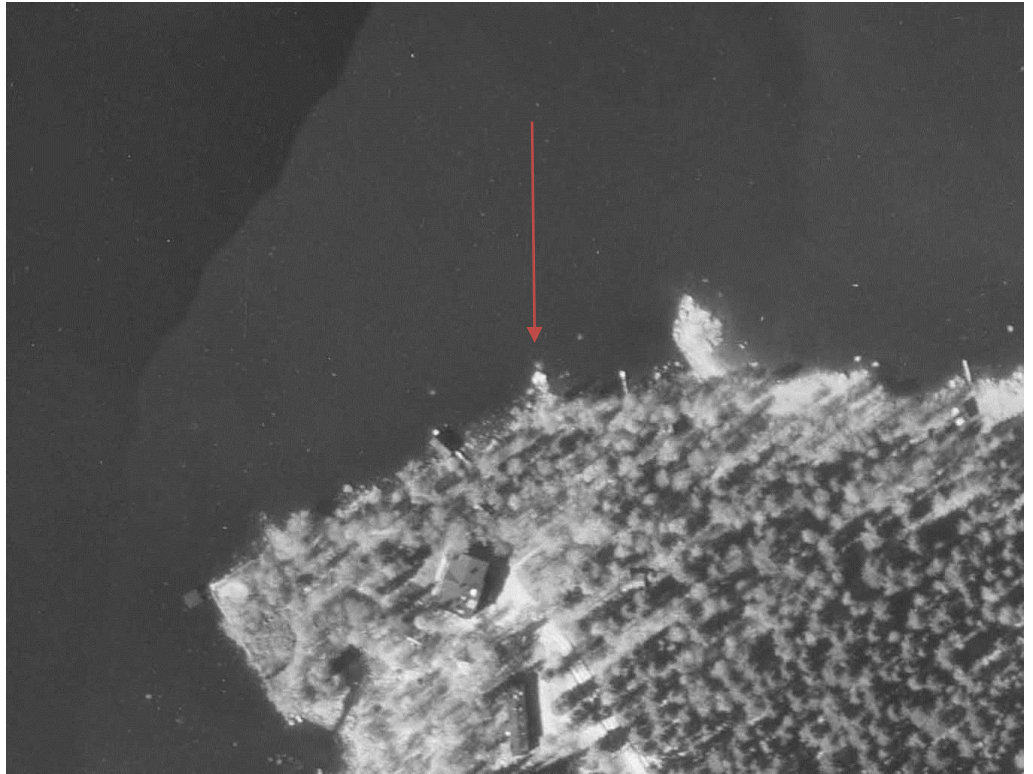


Kuva 28. Laiturinjäännös kuvattuna kaakosta. (Kuva: Tampere Vihilahti 2016:8)

Kuva 29. Laiturin päässä olevat betonirappuset kuvattuna etelälounaasta. (Kuva: Tampere Vihilahti 2016:9)

Rakenne ei näy vuoden 1946 ilmakuvasa (kuva 30), mutta se on havaittavissa 1956 ilmakuvasa (kuva 31). Kuvasta päätellen betonisen osan päässä on ollut tätä levempi, kenties puusta valmistettu, leveä laituri. Rakenteen funktio on epävarma. Se saattaa liittyä Vihilahdella tapahtuneeseen tukkilauttojen säilyttämiseen.

**Ehdotus kohteet suojelustatukseksi:** muu kohde. Betoninen laiturinperustus on verrattain nuori rakenne, jonka funktio on epävarma. Ei suojelukohde.



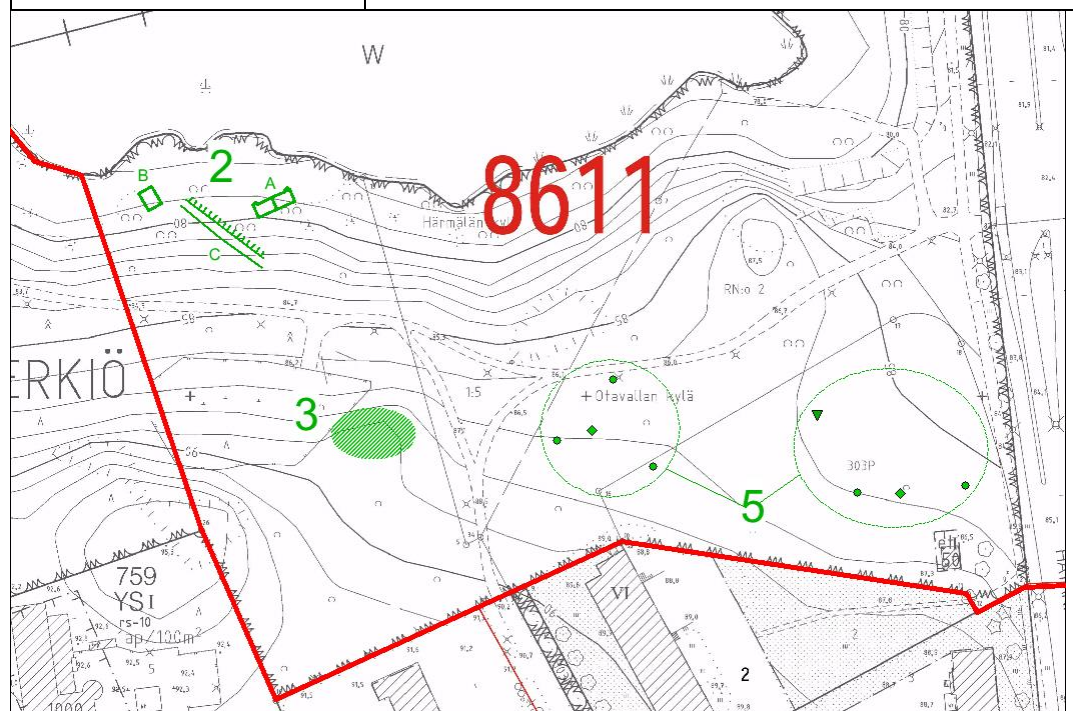
Kuva 30. ilmakeku vuodelta 1946, jossa erottuvat kohteen 4 ympäristössä olevat siirtolohkareet. Paikalla ei näyttäisi vielä olevan laituria.



Kuva 31. Laituri vuoden 1956 ilmakekussa.

## 5. Vihilahden ranta 2

Nimi:	Vihilahden ranta 2
Kunta/kylä/kiinteistö:	Tampere/Rantaperkiö/837-303-9903-0
Laji:	muu kohde
Ajoitus:	moderni, 1950-luku (?)
Tyyppi:	Betonirakenteet
Lukumäärä:	8
Kartat:	
Koordinaatit (ETRS-TM35FIN)	
N	6820123
E	327531
Z/m.mpy	90 m mpy
Koord.selite	Läntisimmän sähkönsiirtolaitteen keskimmäisen jään- nöksen koordinaatit
löydöt	Ei löytöjä
Peruskartta:	PK 2123 08
Aiemmat tutkimukset:	-



Kuva 32. Kohteen 5 sijainti. Suurimittakaavaisempi kartta mittakaavassa 1:1400 raportin liitteenä (kartta 3). Pohjakartta © Tampereen kaupunki 2016.

### **Kohteen sijainti:**

Kohde sijaitsee noin 3,1 km etelälounaaseen Tampereen Tuomiokirkosta, Pyhäjärven Vihilahden etelärannalla, Rantaperkiön kaupunginosassa. Luonnontilasella puistoalueella sijaitsee yhteensä kahdeksan betonista sähkösiirtolaitteen jäännöstä (kuva 32).

### **Kohteen kuvaus:**

Rantatörmän laella, kevyenliikenteenväylän eteläpuoleisessa metsikössä sijaitsee yhteensä kahdeksan betonista sähkösiirtolaitteen (mastoja?) jäännöstä. Yhtä mastonjalustaa (kuva 33) kohden on sen ympärillä ilmeisesti ollut 3 tai 4 mastoa tukevaa harusta. Mastonjalustojen (2 kpl) lisäksi alueella on säilynyt osa betonisista haruslimpuista (34). Mastonjalustat ovat 1 x 1 m ja maanpinnalle näkyvältä korkeudeltaan 30 cm. Niiden keskellä on jäänteitä teräksisistä mastojentyivistä. Haruslimput ovat kooltaan 90 x 90 cm ja niiden maanpäällinen korkeus on noin 15 cm. Haruslimppujen keskellä on kaksi teräskoukkuja, joihin mastoa tukeneet vaijerit on kiinnitetty.



Kuva 33. Mastonjalusta kuvattuna lounaasta. (Kuva: Tampere Vihilahti 2016:10)

Kuva 34. Haruslimppu kuvattuna koillisesta. (Kuva: Tampere Vihilahti 2016:11)

Betonijäännökset lienevät peräisin paikalla 1950- ja 1960-luvuilla sijainneesta Imatran Voima oy:n sähkösiirtolaitteistosta. Laitteisto esiintyy ensimmäisen kerran vuoden 1956 peruskartassa (kuva 35), vuoden 1946 peruskartassa sitä ei vielä ole. Sähkösiirtimet on purettu ennen vuoden 1975 peruskartoistusta. Viimeisin laitteiston esiintymisajankohta peruskartalla on 1961.(Kuvat 11a-11d)

Betonijäännökset:

Jalusta	6820123/327531
Haruslimppu	6820121/327522
Haruslimppu	6820113/327546
Haruslimppu	6820135/327536
Betonikappale	6820124/327588
Haruslimppu	6820104/327597
Jalusta	6820103/327608
Haruslimppu	6820104/327624

**Ehdotus kohteet suojelustatukseksi:** muu kohde. Iältään nuori kohde, sähkösiirtolaitteiston jäännöksiä. Ei suojelukohde.



Kuva 35. Ote vuoden 1956 peruskartasta, jossa näkyy Imatran Voima Oy:n sähkösiirtolaitteisto. © Maanmittauslaitos.



Liite 1. DIGITAALIKUVALUETTELO			
Kuvannut Kirsi Luoto 2016. Kuvia säilytetään Kulttuuriympäristöpalvelut Heiskanen & Luoto Oy:n arkistossa			
Kuvan nro	Aihe	kuvattu suunnasta	pvm
1	Kohde 1. Metsolan laivalaituri	NE	9.5.
2	Kohde 1. Metsolan laivalaituri	SE	9.5.
3	Kohde 1. Metsolan laivalaituri	NW	9.5.
4	Kohde 2. rakennuksenperustus A.	SW	9.5.
5	Kohde 2. rakennuksenperustus B.	NW	9.5.
6	Kohde 2. kulkuväylä C.	NW	9.5.
7	Kohde 3. Rauhala.	NE	9.5.
8	Kohde 4. laituriinjännös.	SE	9.5.
9	Kohde 4. laiturin rappuset.	SSW	9.5.
10	Kohde 5. mastonjalusta.	SW	9.5.
11	Kohde 5. haruslimppu.	NE	9.5.

Liite 2. Koekuoppakuvaukset. Laatinut kirsi Luoto 2016.

Suunnitellun rantaan johtavan ajolinjan kohdalla:

koekuoppa 1:

0-24 cm sekoittunut hiesu, seassa tiilenpaloja

24 cm -> vaalea hiesusavi

Koekuoppa 2: 6820153/327519

0-10 cm mullansekainen hiesu

10-20 cm ruskea hiesu

20-30 cm harmaa hiesu

Koekuoppa 3: 6820143/327521

0-11 cm mullansekainen hiesu

11-20 cm ruskea hiesu

20-32 cm harmaa hiesu

Koekuoppa 4: 6820147/327518

0-10 cm mullansekainen hiesu

10-21 cm ruskea hiesu

21-32 cm harmaa hiesu

Koekuoppa 5: 6820157/327528

0-15 cm multa, seassa tiilenpaloja

15-30 cm hiesusavi

Koekuoppa 6: 6820150/327539

0-10 cm multa

10-25 cm harmaa hiesusavi

Tuulenskaato rantatörmän päällä: 6820154/327522

0-35 cm harmaa hiesusavi

Kohteen 2. Kansakoulun ranta edustalla:

Koekuoppa 7: 6820188/327441

0-15 cm mullansekainen hiesu

15-25 cm ruskea hiekka

25-36 cm vaalea hiesu

Koekuoppa 8: 6820186/327447

0-10 cm multa

10-27 ruskea hiekka

27-35 vaalea hiesu

Koekuoppa 9: 6820186/327453 (rakenteen A edessä)

0-5 cm turve

5-30 keltainen hiekka

30-35 vaalea hiesu

Koekuoppa 10: 6820182/327469

0-2 cm turve

2-10 cm multa

10-30 cm harmaa hiesu

Suunnitellun itäisempi tieuran läheisyydessä:

Koekuoppa 11: 6820187/327570

0-15 cm sekoittunut multa, josta resenttejä löytöjä (astialasia, metalliesineiden katkelmia, pullonkorkkeja)

15-20 cm kivinen moreeni

20 cm -> kivet estivät kaivamisen syvemmälle

Rantatörmän laella:

Koekuoppa 12: 6820120/327537

0-20 cm mullansekainen hiesu (peltokerros?)

20-30 cm harmaa hiesusavi

Suunnitellun lämpöpumppulaitoksen pystykuilun kohdalla:

Koekuoppa 13: 6820105/327554

0-25 cm mullansekainen hiesu (peltokerros?)


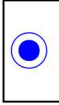

25-35 cm vaalea hiesu

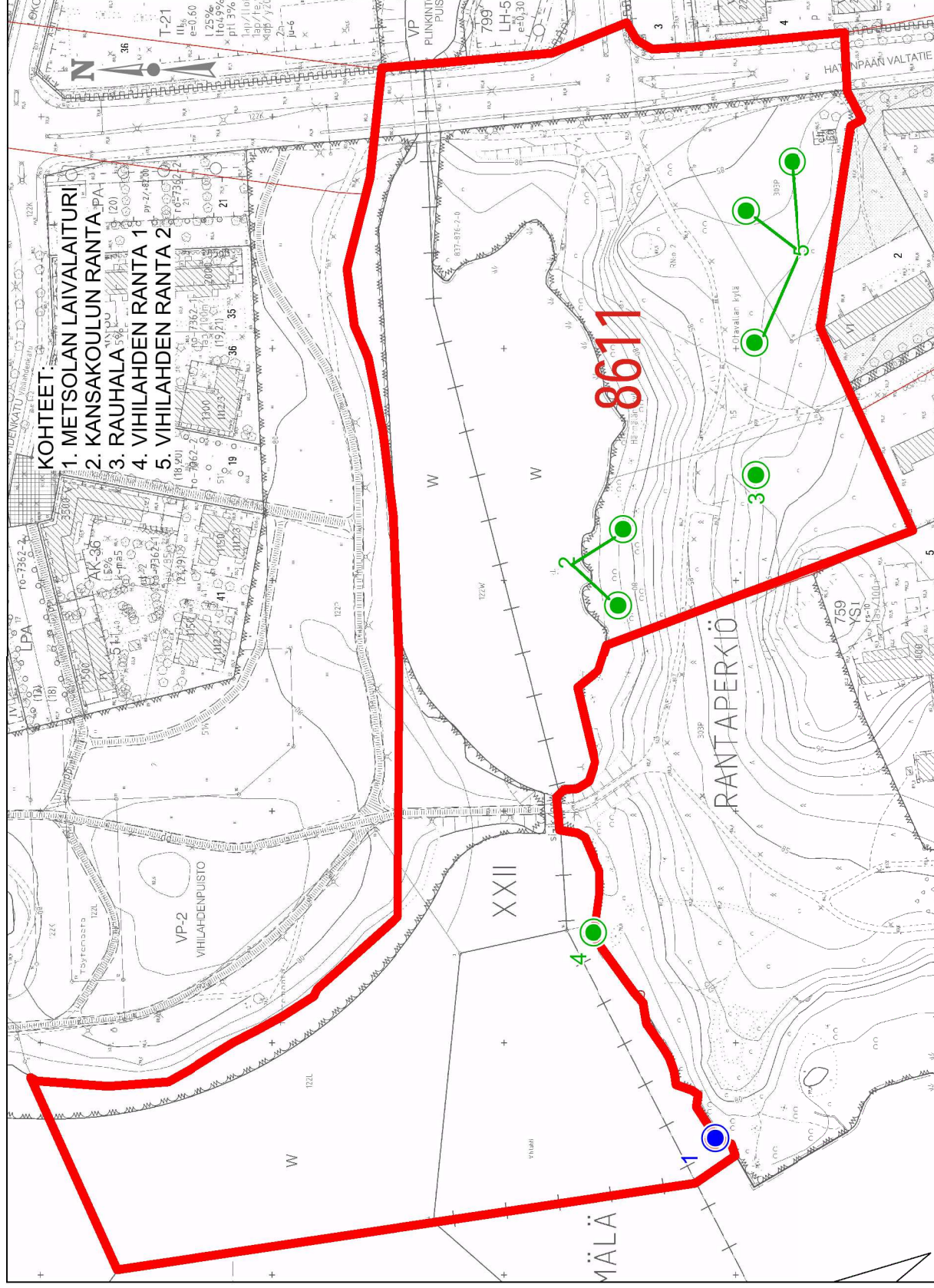
TAMPERE  
VIHILAHDEN ARKEOLOGINEN SELVITYS, ASEMAKAAVA NRO 8611

Kartta 1. Kohteiden sijainti.

Digit. Kirsi Luoto 2016

MK 1: 2500

-  selvitysalueen raja
-  muu arkeologinen kulttuuriperintökohde
-  muu kohde



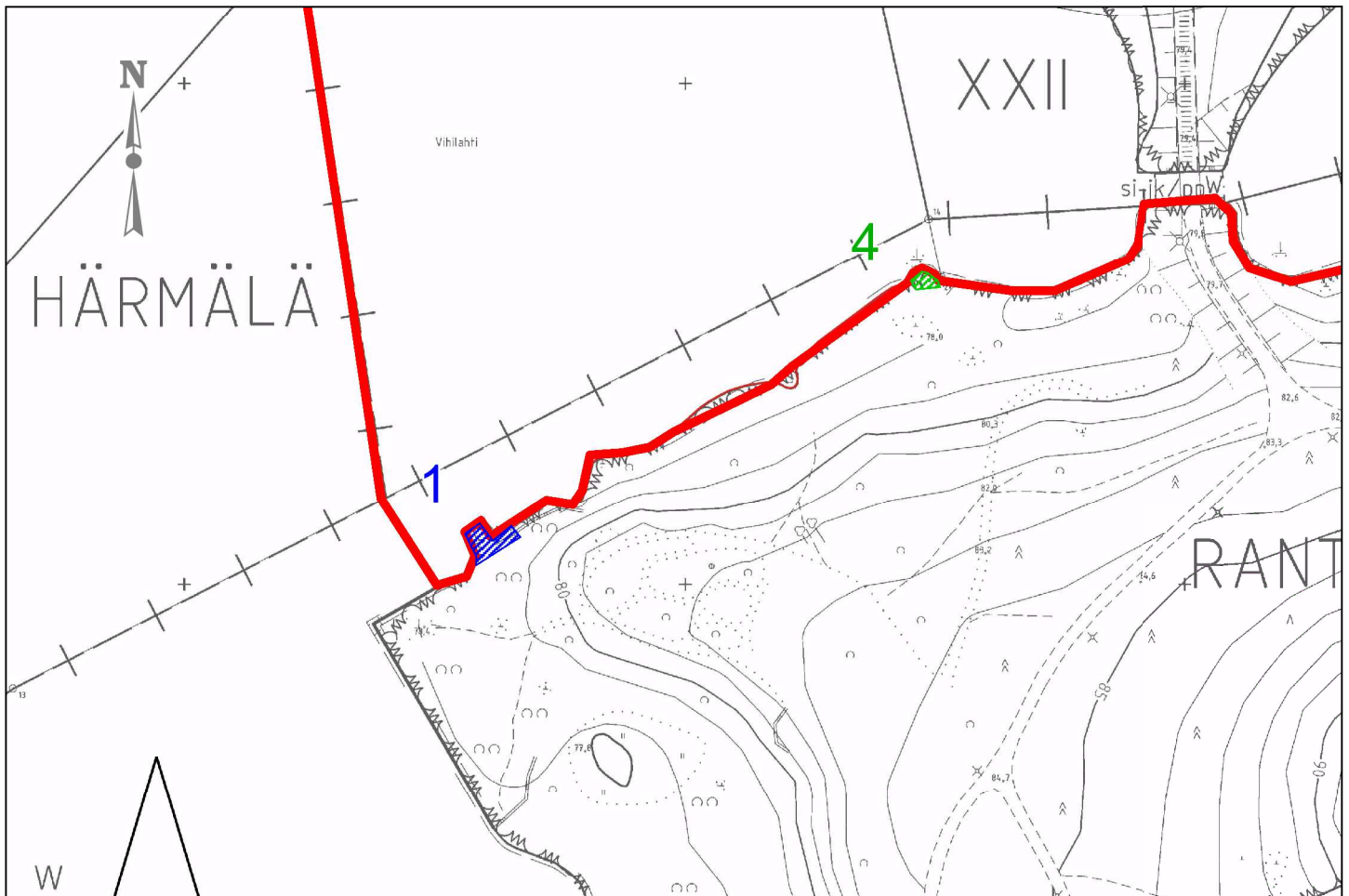
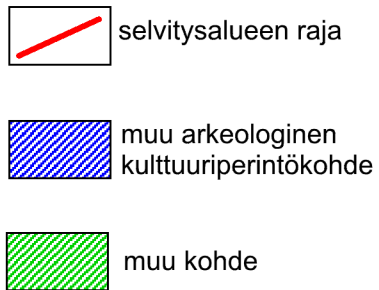
TAMPERE

VIHILAHDEN ARKEOLOGINEN SELVITYS, ASEMAKAAVA NRO 8611

Kartta 2. Kohteiden 1. Metsolan laivalaituri ja 4. Vihilahden ranta 1 sijainti.

Digit. Kirsi Luoto 2016

MK 1: 1400










pohjakartta (c) Tampereen kaupunki 2016

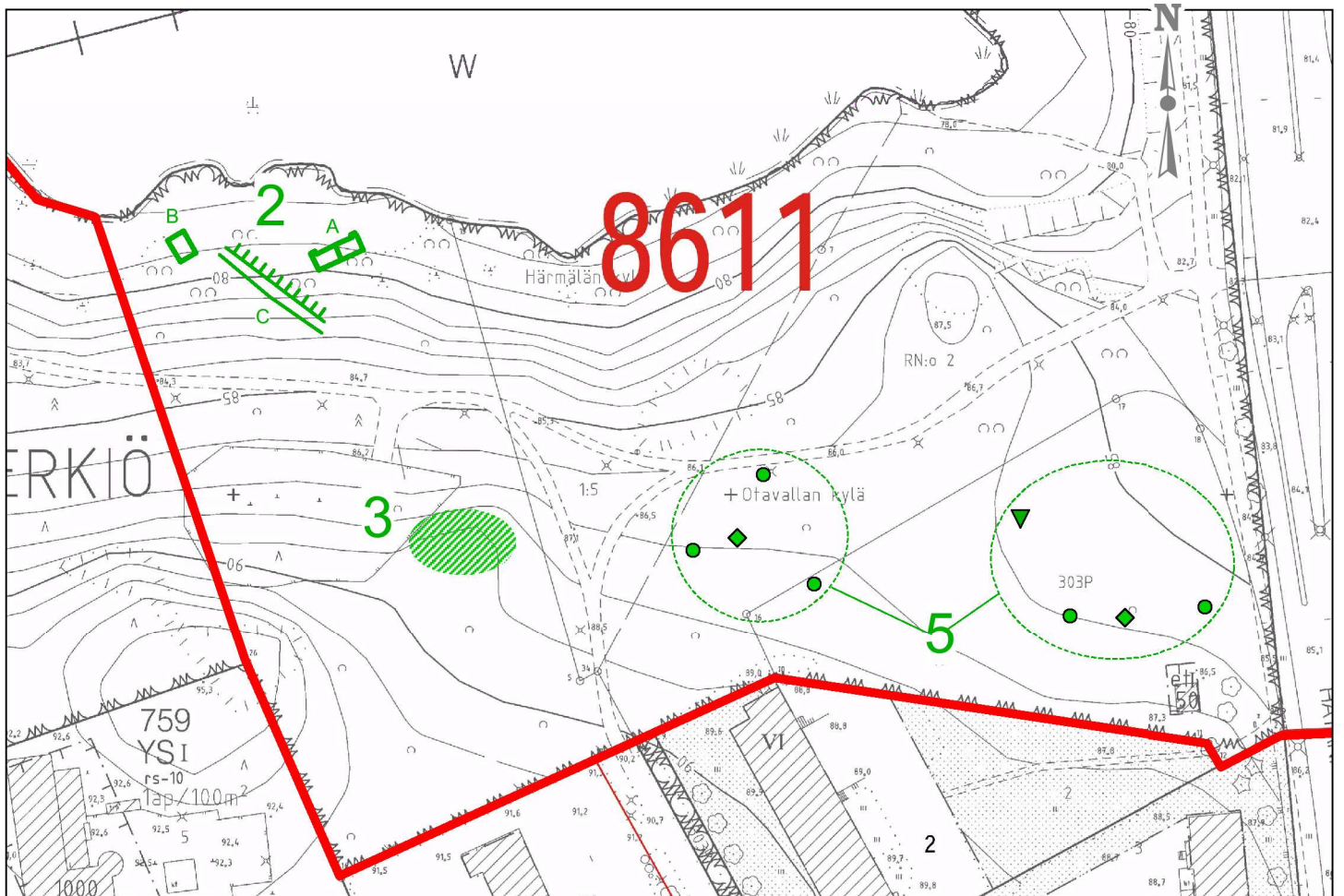
TAMPERE  
VIHILAHDEN ARKEOLOGINEN SELVITYS, ASEMAKAAVA NRO 8611

Kartta 3. Kohteiden 2. Kansakoulun ranta, 3. Rauhala ja 5. Vihilahden ranta 2 sijainti.

Digit. Kirsi Luoto 2016

MK 1: 1400

- |   |   |   |  |
|---|---|---|--|
|  | selvitysalueen raja                                   |  | Kohde 5: sähkösiirtolaitteen jalusta         |
|  | Kohteen 2. rakennuksenperustukset A ja B              |  | Kohde : sähkösiirtolaitteen haruslimppu      |
|  | Kohteen 2 kulkuväylä C                                |  | Kohde 5: betonijätettä sähkösiirtolaitteesta |
|  | Kohde 3, Rauhala-nimisen huvilan vanha sijaintipaikka |   |  |



pohjakartta (c) Tampereen kaupunki 2016