

SUOMUSSALMI

Kokkosuon Kalmosärkän kulttuuriperintökohteiden tarkastus 2010



Ville Laurila

Arkeologi, Metsähallitus

Pohjanmaan luontopalvelut

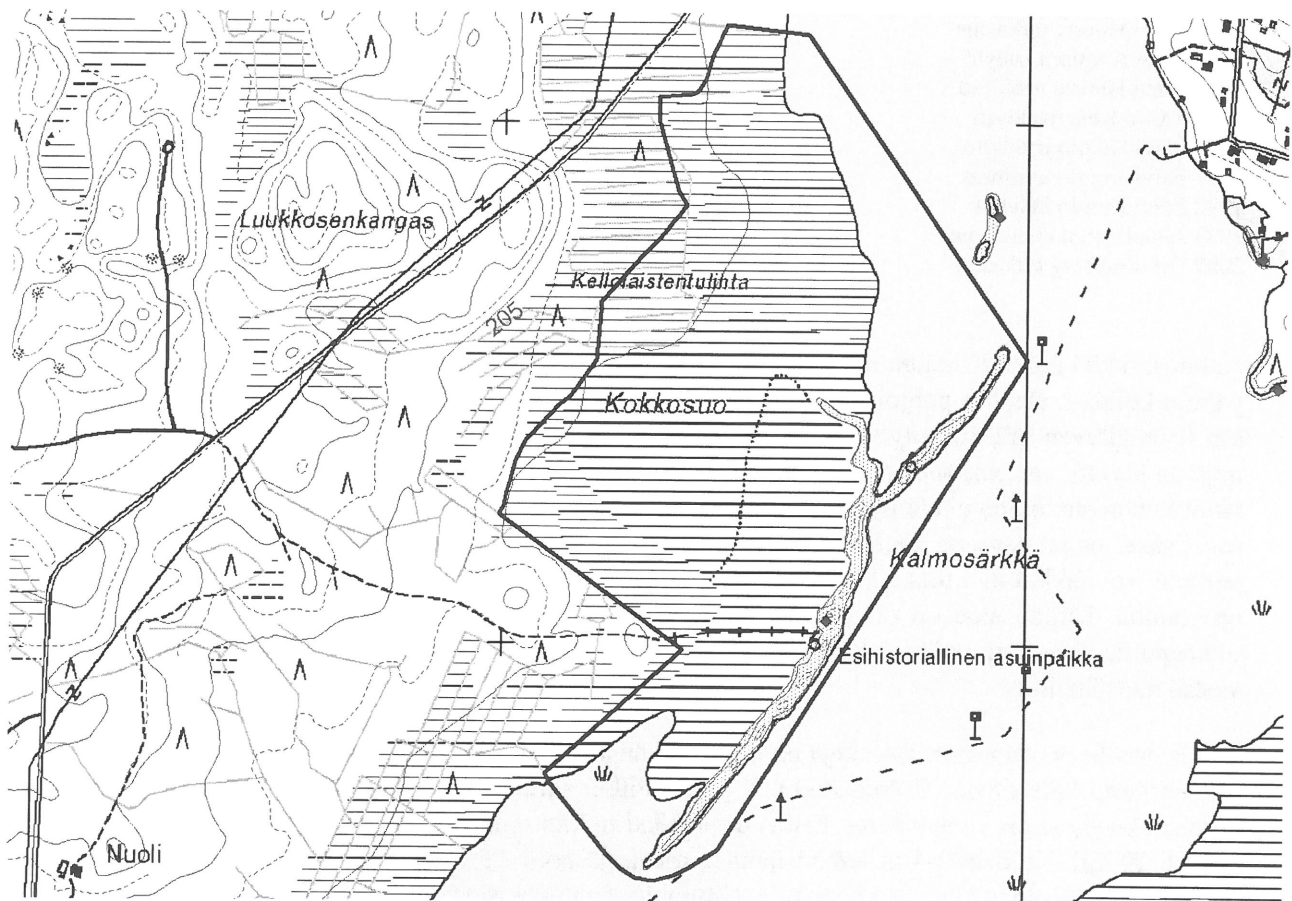
Sisällys

Kokkosuon Kalmosärkän kulttuuriperintökohteiden tarkastus 2010	1
Sisällys	2
1 Johdanto	3
2 Alueen tutkimushistoria.....	4
3 Kalmosärkän tarkastus 2010.....	5
4 Kalmosärkän tarkastetut kohteet ja koordinaatit	6
5 Kulttuuriperintökohteisiin vaikuttavat tekijät.....	21
6 Liitteet	22

1 Johdanto

Juntusrannan Kokkosuon luonnonsuojelualueella sijaitsevat Kalmosärkän kulttuuriperintökohteet tarkastettiin Metsähallituksen Pohjanmaan luontopalveluiden arkeologin, Ville Laurilan toimesta syksyn 2010 aikana. Ajankohtaiseksi aihe tuli Kokkosuon luonnonsuojelualan Hoito- ja käyttösuunnitelman päivityksen yhteydessä. Kokkosuon alue on erittäin pienialainen kohde Pohjanmaan luontopalvelujen alueella eikä kyseisen kokoisille kohteille yleensä tehdä omia Hoito- ja käyttösuunnitelmia. Koska Kokkosuon alueella sijaitsee Kalmosärkän muinaisjäännösalue ja alue sijaitsee Juntusrannan keskustan välittömässä läheisyydessä, päätettiin alueelle kuitenkin antaa erityistä huomiota.

Kalmosärkkä on Kokkosuon ainoa tunnettu muinaismuistokohde. Kohde on erittäin laaja ja monipuolinen käsittäen suuren osan alueen itäreunasta. Särkän alueella on niin esihistoriallisen ja historiallisen ajan, kuin myös viime sotien aikaisia rakenteita. Itse Kalmosärkkä sijaitsee noin 1 km Juntusrannan kirkosta lounaaseen, Juntusjärven, Kokkojärven ja Kaarronlammen yhtymäkohdan länsipuolella. Se on noin 1,2 km:n pituinen lounais-koillissuuntainen hiekkaharjanne vesistön ja suon välissä, joka pohjoispäästään jakaantuu kahtia. Särkän päällä kasvaa mäntyvaltaista metsää, maapohja on hienoa hiekkaa. Särkkä on erittäin kapea, leveydeltään noin 20–30 metriä. Korkeus särkkää ympäröivistä vesi- ja suoalueista on noin 5 metriä. Metsähallituksen kartoituksen tavoitteena oli saada yleiskuva rakenteiden kunnosta ja sijainnista.



Kartta 1. Juntusrannan Kokkosuon Natura-2000 – alue ja Kalmosärkkä. Mittakaava 1:14 000

2 Alueen tutkimushistoria

Kalmosärkkä on yksi Kainuun tunnetuimpia muinaisjäännöskohteita ja sillä onkin rikas tutkimushistoria aina kohteen löytämisestä 1952 alkaen. Merkittävimpiä ovat Matti Huurteen inventointi ja kaivaukset 1950-luvulla sekä Päivi Kontion kartoitus ja kaivaus 1990-luvun alussa. Viimeksi paikkan on tarkastanut Metsähallituksen arkeologi Oili Forsberg 2007.

Kalmansärkän tutkimushistoria:

1952 M. Manner ja H. Korhonen irtolöytö
1957 Matti Huurre inventointi
1958 Matti Huurre kaivaus
1959 Matti Huurre kaivaus
1959 Matti Huurre kaivaus
1974 Matti Huurre tarkastus
1976 Matti Huurre tarkastus
1976 Lasse Juntunen irtolöytö
1978 M. ja E. Juntunen, K. Hokkanen irtolöytö
1980 Matti Huurre tarkastus
1980 Matti Huurre tarkastus
1981 Esa ja Heikki Juntunen, Martti Manner ja Matti Huurre irtolöytö
1982 Esa Juntunen irtolöytö
1983 Esa Juntunen irtolöytö
1983 Lippo Vester irtolöytö
1983 Heikki Kela irtolöytö
1987 Matti Huurre tarkastus
1987 Päivi Kontio irtolöytö
1987 Matti Huurre irtolöytö
1989 Taisto Kela irtolöytö
1990 Päivi Kontio irtolöytö
1991 Päivi Kontio kartoitus
1992 Päivi Kontio kaivaus
1993 Juha Lauren koekaivaus
2007 Oili Forsberg tarkastus

Kalmosärkkä kuuluu Kainuun merkittävimpiin muinaisjäännöksiin. Nykyisin se on useista kohdin pahoin kulunut, etenkin pohjoiskärjestä (kulunut lähes poikki), eteläkärjestä sekä itäreunasta, joihin Kylmäjärven säännöstelty vedenpinta vaikuttaa voimakkaimmin. Talvella 1989 kuluneita reunoja on kivetty vesiensäännöstelyn kuluttavan vaikutuksen vähentämiseksi. Toimenpide on hidastanut kulumista, mutta ei ole pystynyt sitä pysäyttämään. Vesiensäännöstelyn aiheuttaman kulumisen lisäksi ongelmana on tuulieroosio, minkä vuoksi erityisesti rantatörmien laet ovat alkaneet paikoin voimakkaasti kulua. Museovirasto on pystyttänyt vuonna 1991 Kalmosärkälle kolme opastaulua. Särkän alue on ollut vuodesta 1985 Museoviraston omistuksessa. Kohteelle johtaa pitkospuilla varustettu polku. Alueella on nuotiopaikkoja sekä oparakenteita. Kohteen ylläpidosta vastaa metsähallitus.

Esihistoriallisen asutuksen merkkejä on koko särkän alueelta, etenkin kummassakin päässä, missä on suoritettu kaivauksia (Kalmosärkkä N ja S). Pitkin särkkää on havaittavissa yhteensä 40–50 erilaista kuoppaa tai kuopannetta. Esihistoriallisiksi tulkittavissa olevia kuoppia ja painaumia lie-nee yli 20 kpl. Ne ovat 3-4 m halkaisijaltaan olevia ja noin 0,5 m syviä kuoppia. Lisäksi särkän alueella on talvisodan aikaisia kaivantoja. (Muinaisjäännösrekisteri, / Hoitorekisteri)

3 Kalmosärkän tarkastus 2010

Elokuussa ja syyskuussa 2010 tehdyn tarkastuksen mukaan lähes koko harjun alueella on sekä muinaismuistolain suojaamia rakenteita, että uudempia kulttuuriperintökohteita. Käytännössä kaikki kohteet ovat erilaisia kuoppia ja kaivantoja, irtolöytöjä (kvartsi-iskoksia) näkyy jonkin verran etenkin vanhojen kaivausalueiden läheisyydessä. Kuoppajäännöksistä on pääosin selkeästi erotettavissa uudemmat Talvisodan aikaiset kohteet, sekä vanhemmat esihistoriallisen ja historiallisen ajan kuoppajäännökset.

Rakenteet ovat erosioituneet paikoin voimakkaasti. Etenkin särkän laella olevat kohteet ovat paikoitellen todella matalia. Jopa Talvisodan aikaiset ampumahautaosuudet ovat paikoin kuluneet lähes maan tasalle. Osa sodanaikaisista kohteista on kuitenkin jyrkkiä ja syviä. Toisaalta myös osa väliaikaishaudoiksi tulkituista kohteista on myös kohtalaisen selväpiirteisiä: jyrkkiä ja syviä. Kohteiden kulumisen aiheuttajaa on vaikea yksilöidä. Tuulen ja veden aiheuttama eroosio on oletettavasti voimakasta, jota tehostaa retkeilijöiden aiheuttama kuluminen. Kuitenkin alueella on kulkenut ihmisiä jo tuhansia vuosia, ja nykyinen, kohtuullisen vähäinen käyttö ei luultavasti eroa paikalla ainakin ajoittain tapahtuneesta ihmistoiminnasta.

Kalmosärkän päällä kulkee luontainen polku ylittäen välillä toisen maailmansodan kaivantoja ja kulkien välittömästi kuoppamaisten muinaisjäännösrakenteiden vierestä. Polkua ei ole merkitty karttaan tai mihinkään tietojärjestelmiin, mutta se on siitä huolimatta selkeä ja se on aiheuttanut paikoitellen eroosiota maastoon. Kuitenkin polun päällä on neulasia ja sammalta mikä kertoo siitä, ettei kävijöiden aiheuttama kulutus ole ollut ainakaan joka paikassa viime aikoina voimakasta. Paikoitellen polun kulku on epäselvä, esimerkiksi pitkospuiden päässä olevan taukopaikan ympäristössä, josta johtaa useampia pieniä polkuja eri suuntiin harjun laelle. Polun sijaintia tai sen selkeyttämistä voisikin harkita tulevaisuudesta. Särkkä tosin koostuu yhdestä todella kapeasta hiekkajaksosta eikä polun sijaintia ole siksi käytännössä mahdollista muuttaa kovinkaan paljoa.

Kalmosärkän rannoille ajettiin 1980-luvun lopussa kiveä estämään rannan erosioitumista. Tämä näyttäisi päällisin puolin toimivan ja ainakin tarkastusaikana syksyllä 2010 näytti siltä että ettei vesi enää pääse voimakkaasti kuluttamaan rantoja. Kuitenkin alueella kauemmin toimineiden henkilöiden mukaan etenkin Kalmosärkän eteläpään rannat ovat kuluneet kiveämisestä huolimatta. Rannan jyrkät osuudet ovatkin yleisesti yhä paljasta hiekkaa.

4 Kalmosärkän tarkastetut kohteet ja koordinaatit

Kalmosärkällä on runsaasti merkkejä ihmisen toiminnasta eri aikakausina. Särkkä on selkeästi ollut intensiivisen ihmistoiminnan piirissä useasti aikojen kuluessa. Särkkä on myös herkästi erosioituvaa. Tämän vuosi lähes koko särkän alueella on särkän laella erilaisia kuoppia ja kaivantoja joista toiset ovat selvempiä kuin toiset. Särkän laella on myös erilaisia suppamaisia luonnonmuodostumia. Tämän vuoksi kohteiden lukumäärä on enemmänkin yksittäisen arkeologin arvio kuin tarkka mittaustulos. Yksittäisen painauman funktiota voi olla alueella erittäin vaikea tunnistaa, kuten myös ylipäänsä sitä onko kohde luonnollisen kuluman, vai ihmistoiminnan aiheuttama.

Elokuun lopussa ja syyskuun alussa 2010 kahden päivän aikana mitattiin alueelta seuraavat kohteet:

LUOTEISKÄRKI

Tarkastusnumero: 1

Koordinaatit: 3614 678, 7237 332

Lyhyt kohdekuvaus: Kaksi väliaikaishautaa Kalmosärkän pohjoisosassa

Ympäristön kuvaus: Kohde sijaitsee Kalmosärkän pohjoiskärjessä, särkän lounaisrinteessä. Maaperä on hienoa hiekkaa ja metsä noin 50-vuotiasta kuivaa mäntymetsää

Kohteen kuvaus: 2 kuoppaa, kooltaan 2m x 1m, syvyys 0,5m. Kuopat ovat kohtuullisen jyrkkäreunaisia ja selkeitä. Toinen on erosioitunut huomattavasti.

Tulkinta: Väliaikaishautoja historialliselta ajalta

Ajoitus: Historiallinen aika

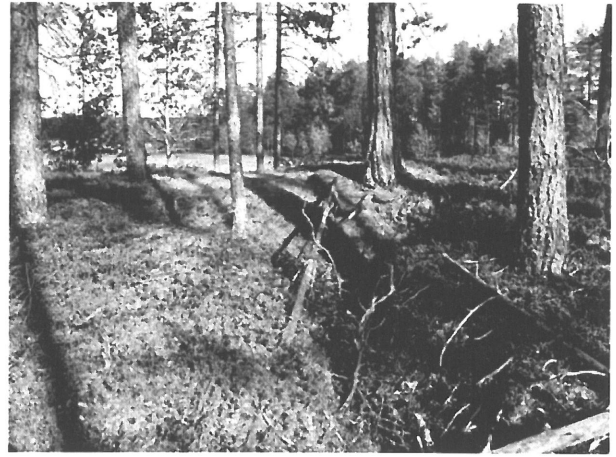


Kuvat 1 ja 2. Tarkastusnumero 1, väliaikaishaudat

Tarkastusnumero: 2**Koordinaatit:** 3614 696, 7237 312**Lyhyt kohdekuvaus:** Neliömäinen kuoppa Kalmosärkän pohjoisosassa**Ympäristön kuvaus:** Kohde sijaitsee Kalmosärkän pohjoiskärjessä, särkän lounaisrinteessä. Maaperä on hienoa hiekkaa ja metsä noin 50-vuotiasta kuivaa mäntymetsää**Kohteen kuvaus:** Kuoppa, kooltaan noin 2mx2mx1m, Kuoppa on huomattavan selkeä, syvä ja jyrkkäreunainen.**Tulkinta:** Mahdollisesti sodanaikainen rakenne**Ajoitus:** Toinen maailmansota**Tarkastusnumero: 3****Koordinaatit:** 3614 700, 7237 307**Lyhyt kohdekuvaus:** Potero ja ampumahautaa Kalmosärkän pohjoisosassa**Ympäristön kuvaus:** Kohde sijaitsee Kalmosärkän pohjoiskärjessä, särkän laella. Maaperä on hienoa hiekkaa ja metsä noin 50-vuotiasta kuivaa mäntymetsää**Kohteen kuvaus:** Potero kooltaan 2mx1m, sekä noin 3 metriä ampumahautaa. Rakenteet ovat erosioituneet noin 0,5m syviksi.**Tulkinta:** Sodanaikainen rakenne, luultavasti suomalaisten puolustusasema.**Ajoitus:** Toinen maailmansota**Tarkastusnumero: 4****Koordinaatit:** 3614 698, 7237 284**Lyhyt kohdekuvaus:** Ampumahautaa Kalmosärkän pohjoisosassa**Ympäristön kuvaus:** Kohde sijaitsee Kalmosärkän pohjoiskärjessä, särkän laella. Maaperä on hienoa hiekkaa ja metsä noin 50-vuotiasta kuivaa mäntymetsää**Kohteen kuvaus:** Noin 3 metriä ampumahautaa. Rakenne on erosioitunut alle 0,5m syvyiseksi.**Tulkinta:** Sodanaikainen rakenne, luultavasti suomalaisten puolustusasema.**Ajoitus:** Toinen maailmansota**Tarkastusnumero: 5****Koordinaatit:** 3614 686, 7237 265**Lyhyt kohdekuvaus:** Ampumahautaa Kalmosärkän pohjoisosassa**Ympäristön kuvaus:** Kohde sijaitsee Kalmosärkän pohjoiskärjessä, särkän laella. Maaperä on hienoa hiekkaa ja metsä noin 50-vuotiasta kuivaa mäntymetsää**Kohteen kuvaus:** Noin 3 metriä ampumahautaa. Rakenne on erosioitunut alle 0,5m syvyiseksi.**Tulkinta:** Sodanaikainen rakenne, luultavasti suomalaisten puolustusasema.**Ajoitus:** Toinen maailmansota



Kuva 3. Tarkastusnumero 2



Kuva 4. Tarkastusnumero 3



Kuva 5. Tarkastusnumero 4



Kuva 6. Tarkastusnumero 5

LOUNAISKÄRKI

Tarkastusnumero: 6

Koordinaatit: 3614 916, 7237 481

Lyhyt kohdekuvaus: Kuoppa Kalmosärkän luoteisosassa

Ympäristön kuvaus: Kohde sijaitsee Kalmosärkän luoteiskärjessä. Maaperä on hienoa hiekkaa ja metsä noin 50-vuotiasta kuivaa mäntymetsää

Kohteen kuvaus: Kohtuullisen jyrkkä kuoppa on mitoiltaan noin 2m x 1,m syvyydeltään noin 1,5m

Tulkinta: Mahdollisesti sodanaikainen rakenne

Ajoitus: Toinen maailmansota

Tarkastusnumero: 7

Koordinaatit: 3614 878, 7237 435

Lyhyt kohdekuvaus: Kuoppa Kalmosärkän luoteisosassa

Ympäristön kuvaus: Kohde sijaitsee Kalmosärkän luoteiskärjessä. Maaperä on hienoa hiekkaa ja metsä noin 50-vuotiasta kuivaa mäntymetsää

Kohteen kuvaus: Kuoppa on kooltaan noin 3m x 3m, syvyydeltään 1m. Kuoppa on huomattavan jyrkkä, syvä ja neliömäinen.

Tulkinta: Mahdollisesti sodanaikainen rakenne

Ajoitus: Toinen maailmansota

Tarkastusnumero: 8

Koordinaatit: 3614 864, 7237 420

Lyhyt kohdekuvaus: Matala kuoppa Kalmosärkän luoteisosassa

Ympäristön kuvaus: Kohde sijaitsee Kalmosärkän luoteiskärjessä. Maaperä on hienoa hiekkaa ja metsä noin 50-vuotiasta kuivaa mäntymetsää

Kohteen kuvaus: Matala ja loiva kuoppa on kooltaan noin 1,5m x 2m, syvyydeltään noin 0,3m. Kuopan päällä kasvaa sammalpeite.

Tulkinta: Erosioitunut pyyntikuoppa tai väliaikaishauta.

Ajoitus: Esihistoriallinen

Tarkastusnumero: 9

Koordinaatit: 3614 852, 7237 405

Lyhyt kohdekuvaus: Matala kuoppa Kalmosärkän luoteisosassa

Ympäristön kuvaus: Kohde sijaitsee Kalmosärkän luoteiskärjessä. Maaperä on hienoa hiekkaa ja metsä noin 50-vuotiasta kuivaa mäntymetsää

Kohteen kuvaus: Matala ja loiva kuoppa on kooltaan noin 1m x 1m, syvyydeltään noin 0,3m. Kuopan päällä kasvaa sammalpeite.

Tulkinta: Erosioitunut pyyntikuoppa tai väliaikaishauta.

Ajoitus: Esihistoriallinen

Tarkastusnumero: 10

Koordinaatit: 3614 852, 7237 394

Lyhyt kohdekuvaus: Matala kuoppa Kalmosärkän luoteisosassa

Ympäristön kuvaus: Kohde sijaitsee Kalmosärkän luoteiskärjessä. Maaperä on hienoa hiekkaa ja metsä noin 50-vuotiasta kuivaa mäntymetsää

Kohteen kuvaus: Matala ja loiva kuoppa on kooltaan noin 3m x 3m, syvyydeltään noin 0,5m. Kuopan päällä kasvaa sammalpeite.

Tulkinta: Asuinpainanne

Ajoitus: Esihistoriallinen



Kuva 7. Tarkastusnumero 6



Kuva 8. Tarkastusnumero 7



Kuva 9. Tarkastusnumero 8



Kuva 10. Tarkastusnumero 9



Kuva 11. Tarkastusnumero 10

Tarkastusnumero: 11**Koordinaatit:** 3614 789, 7237 345**Lyhyt kohdekuvaus:** Matala kuoppa Kalmosärkän luoteisosassa**Ympäristön kuvaus:** Kohde sijaitsee Kalmosärkän luoteiskärjessä. Maaperä on hienoa hiekkaa ja metsä noin 50-vuotiasta kuivaa mäntymetsää**Kohteen kuvaus:** Matala ja loiva kuoppa on kooltaan noin 1,5m x 1,5m, syvyydeltään noin 0,3m.

Kuopan päällä kasvaa sammalpeite.

Tulkinta: Erosioitunut pyyntikuoppa tai väliaikaishauta.**Ajoitus:** Esihistoriallinen**Tarkastusnumero: 12****Koordinaatit:** 3614 760, 7237 322**Lyhyt kohdekuvaus:** Loiva kuoppa Kalmosärkän luoteisosassa**Ympäristön kuvaus:** Kohde sijaitsee Kalmosärkän luoteiskärjessä. Maaperä on hienoa hiekkaa ja metsä noin 50-vuotiasta kuivaa mäntymetsää**Kohteen kuvaus:** Matala ja loiva kuoppa on kooltaan noin 3m x 3m, syvyydeltään noin 1m. Kuopan

päällä kasvaa sammalpeite.

Tulkinta: Asuinpainanne**Ajoitus:** Esihistoriallinen**Tarkastusnumero: 13****Koordinaatit:** 3614 771, 7237 302**Lyhyt kohdekuvaus:** Loiva kuoppa Kalmosärkän luoteisosassa**Ympäristön kuvaus:** Kohde sijaitsee Kalmosärkän luoteiskärjessä. Maaperä on hienoa hiekkaa ja metsä noin 50-vuotiasta kuivaa mäntymetsää**Kohteen kuvaus:** Matala ja loiva kuoppa on kooltaan noin 3m x 3m, syvyydeltään noin 1m. Kuopan

päällä kasvaa sammalpeite.

Tulkinta: Asuinpainanne**Ajoitus:** Esihistoriallinen**Tarkastusnumero: 14****Koordinaatit:** 3614 713, 7237 251**Lyhyt kohdekuvaus:** Kuoppa Kalmosärkän luoteisosassa**Ympäristön kuvaus:** Kohde sijaitsee Kalmosärkän luoteiskärjessä, särkän matalassa osassa. Maaperä on hienoa hiekkaa ja metsä noin 50-vuotiasta kuivaa mäntymetsää**Kohteen kuvaus:** Kohtuullisen jyrkkä kuoppa on mitoiltaan noin 2m x 2,m syvyydeltään noin 1,5m.

Kuoppa on huomattavan syvä ja neliömäinen

Tulkinta: Mahdollisesti sodanaikainen rakenne**Ajoitus:** Toinen maailmansota



Kuva 12. Tarkastusnumero 11



Kuva 13. Tarkastusnumero 12



Kuva 14. Tarkastusnumero 13



Kuva 15. Tarkastusnumero 14

POHJOISOSA

Tarkastusnumero: 15

Koordinaatit: 3614 677, 7237 244

Lyhyt kohdekuvaus: Loiva kuoppa Kalmosärkän luoteisosassa

Ympäristön kuvaus: Kohde sijaitsee Kalmosärkän pohjoisosassa. Maaperä on hienoa hiekkaa ja metsä noin 50-vuotiasta kuivaa mäntymetsää

Kohteen kuvaus: Matala ja loiva kuoppa on kooltaan noin 3m x 3m, syvyydeltään noin 0,5m. Kuopan päällä kasvaa sammalpeite.

Tulkinta: Asuinpainanne

Ajoitus: Esihistoriallinen

Tarkastusnumero: 16

Koordinaatit: 3614 673, 7237 240

Lyhyt kohdekuvaus: Potero ja ampumahautaa Kalmosärkän pohjoisosassa

Ympäristön kuvaus: Kohde sijaitsee Kalmosärkän pohjoisosassa, särkän laella. Maaperä on hienoa hiekkaa ja metsä noin 50-vuotiasta kuivaa mäntymetsää

Kohteen kuvaus: Noin 1,5m x 1,5m kokoinen potero ja noin 3 metriä ampumahautaa. Rakenne on erosiointunut noin 0,5m syvyiseksi.

Tulkinta: Sodanaikainen rakenne, luultavasti suomalaisten puolustusasema.

Ajoitus: Toinen maailmansota

Tarkastusnumero: 17

Koordinaatit: 3614 670, 7237 209

Lyhyt kohdekuvaus: Potero ja ampumahautaa Kalmosärkän pohjoisosassa

Ympäristön kuvaus: Kohde sijaitsee Kalmosärkän pohjoisosassa, särkän laella. Maaperä on hienoa hiekkaa ja metsä noin 50-vuotiasta kuivaa mäntymetsää

Kohteen kuvaus: Noin 2m x 2m kokoinen potero ja noin 3 metriä ampumahautaa. Rakenne on erosiointunut noin 0,5m syvyiseksi.

Tulkinta: Sodanaikainen rakenne, luultavasti suomalaisten puolustusasema.

Ajoitus: Toinen maailmansota

Tarkastusnumero: 18

Koordinaatit: 3614 679, 7237 190

Lyhyt kohdekuvaus: Loiva kuoppa Kalmosärkän luoteisosassa

Ympäristön kuvaus: Kohde sijaitsee Kalmosärkän pohjoisosassa. Maaperä on hienoa hiekkaa ja metsä noin 50-vuotiasta kuivaa mäntymetsää

Kohteen kuvaus: Matala ja loiva kuoppa on kooltaan noin 3m x 6m, syvyydeltään alle 0,5m. Kuopan päällä kasvaa sammalpeite.

Tulkinta: Asuinpainanne

Ajoitus: Esihistoriallinen

Tarkastusnumero: 19

Koordinaatit: 3614 690, 7237 180

Lyhyt kohdekuvaus: Kuoppa Kalmosärkän pohjoisosassa

Ympäristön kuvaus: Kohde sijaitsee Kalmosärkän pohjoisosassa, luonnonmuodostumalta vaikuttavan supan pohjalla. Maaperä on hienoa hiekkaa ja metsä noin 50-vuotiasta kuivaa mäntymetsää

Kohteen kuvaus: Noin 8m x 6m kokoisen syvän luonnonmuodostumalta vaikuttavan kuopan syvimässä kohdassa noin 2m x 2m kokoinen noin 1m syvä neliömäinen ja jyrkkä kuoppa.

Tulkinta: Mahdollisesti sodanaikainen rakenne

Ajoitus: Toinen maailmansota



Kuva 16. Tarkastusnumero 15



Kuva 17. Tarkastusnumero 16



Kuva 18. Tarkastusnumero 17



Kuva 19. Tarkastusnumero 18



Kuva 20. Tarkastusnumero 19

Tarkastusnumero: 20**Koordinaatit:** 3614 685, 7237 170**Lyhyt kohdekuvaus:** Ampumahautaa Kalmosärkän pohjoisosassa**Ympäristön kuvaus:** Kohde sijaitsee Kalmosärkän pohjoisosassa, särkän laella. Maaperä on hienoa hiekkaa ja metsä noin 50-vuotiaasta kuivaa mäntymetsää**Kohteen kuvaus:** Noin 6 metriä ampumahautaa särkän laen halki. Rakenne on syvyydeltään noin 1m ja kohtuullisen hyvin säilynyt.**Tulkinta:** Sodanaikainen rakenne, luultavasti suomalaisten puolustusasema.**Ajoitus:** Toinen maailmansota**Tarkastusnumero: 21****Koordinaatit:** 3614 677, 7237 145**Lyhyt kohdekuvaus:** Potero ja ampumahautaa Kalmosärkän pohjoisosassa**Ympäristön kuvaus:** Kohde sijaitsee Kalmosärkän pohjoisosassa, särkän laella. Maaperä on hienoa hiekkaa ja metsä noin 50-vuotiaasta kuivaa mäntymetsää**Kohteen kuvaus:** Noin 3m x 3m kokoinen potero ja noin 3 metriä ampumahautaa. Rakenne on erittäin pahoin erosoitunut ja syvyydeltään noin 0,3m.**Tulkinta:** Sodanaikainen rakenne, luultavasti suomalaisten puolustusasema.**Ajoitus:** Toinen maailmansota**ETELÄPÄÄ/KESKIOSA****Tarkastusnumero: 22****Koordinaatit:** 3614 629, 7237 035**Lyhyt kohdekuvaus:** Kuoppa Kalmosärkän keskiosassa**Ympäristön kuvaus:** Kohde sijaitsee Kalmosärkän keskiosassa, särkän laella, pienen kumpareen huipulla. Maaperä on hienoa hiekkaa ja metsä noin 50-vuotiaasta kuivaa mäntymetsää**Kohteen kuvaus:** Noin 1m halkaisijaltaan oleva pyöreä, matala ja loiva kuoppa syvyydeltään noin 0,3m.**Tulkinta:****Ajoitus:** Esihistoriallinen**Tarkastusnumero: 23****Koordinaatit:** 3614 617, 7237 047**Lyhyt kohdekuvaus:** Korsu, Potero ja ampumahautaa Kalmosärkän keskiosassa**Ympäristön kuvaus:** Kohde sijaitsee Kalmosärkän keskiosassa, särkän laella. Maaperä on hienoa hiekkaa ja metsä noin 50-vuotiaasta kuivaa mäntymetsää**Kohteen kuvaus:** Noin 2m x 2m kokoinen potero, noin 5 metriä ampumahautaa sekä noin 4m x 4m kokoinen korsunjäanne. Alue on erosoitunut epäselväksi, rakenteiden syvyydet ovat noin 0,5m, korsunjäanne on paikoin noin 1,5m syvä.**Tulkinta:** Sodanaikainen rakenne, luultavasti suomalaisten puolustusasema.**Ajoitus:** Toinen maailmansota



Kuva 21. Tarkastusnumero 20



Kuva 22. Tarkastusnumero 20



Kuva 23. Tarkastusnumero 21



Kuva 24. Tarkastusnumero 22



Kuva 25. Tarkastusnumero 23



Kuva 26. Tarkastusnumero 23

Tarkastusnumero: 24**Koordinaatit:** 3614 606, 7237 000**Lyhyt kohdekuvaus:** Kuoppa Kalmosärkän keskiosassa**Ympäristön kuvaus:** Kohde sijaitsee Kalmosärkän keskiosassa, särkän länsipuolella. Maaperä on hienoa hiekkaa ja metsä noin 50-vuotiasta kuivaa mäntymetsää**Kohteen kuvaus:** Noin 2m x 1,5m kooltaan oleva matala ja epäselvä painanne, syvyydeltään noin 0,3m.**Tulkinta:****Ajoitus:** Esihistoriallinen**Tarkastusnumero: 25****Koordinaatit:** 3614 618 , 7236 995**Lyhyt kohdekuvaus:** Loiva painanne Kalmosärkän keskiosassa**Ympäristön kuvaus:** Kohde sijaitsee Kalmosärkän keskiosassa, särkän laella. Maaperä on hienoa hiekkaa ja metsä noin 50-vuotiasta kuivaa mäntymetsää**Kohteen kuvaus:** Noin 4m x 1,5m kooltaan oleva noin 1m syvä soikeanmallinen kuoppa.**Tulkinta:** Asuinpainanne**Ajoitus:** Esihistoriallinen**Tarkastusnumero: 26****Koordinaatit:** 3614 473, 7236 811**Lyhyt kohdekuvaus:** Korsu, potero, ampumahautaa sekä muita kuoppia Kalmosärkän eteläosassa**Ympäristön kuvaus:** Kohde sijaitsee Kalmosärkän eteläosassa, särkän länsipuolella. Maaperä on hienoa hiekkaa ja metsä noin 50-vuotiasta kuivaa mäntymetsää**Kohteen kuvaus:** Potero on mitoiltaan noin 3m x 3m ja korsu noin 3m x 4m. Syvyydeltään ne ovat noin 1m – 1,5m. Ampumahautaa on noin 6 metriä, syvyydeltään se on noin 0,5m. Kohteiden eteläpuolella kooltaan noin 1,5m x 1,5m, noin 0,5m syvä jyrkkä ja selkeärajainen kuoppa. Lisäksi rakenteiden pohjoispuolella matala 10m x 6m kokoinen painanne.**Tulkinta:** Sodanaikaisia rakenteita ja esihistoriallinen asuinpainanne.**Ajoitus:** Moniperiodinen**Tarkastusnumero: 27****Koordinaatit:** 3614 477, 7236 795**Lyhyt kohdekuvaus:** Kuoppa Kalmosärkän eteläosassa**Ympäristön kuvaus:** Kohde sijaitsee Kalmosärkän eteläosassa, särkän laella. Maaperä on hienoa hiekkaa ja metsä noin 50-vuotiasta kuivaa mäntymetsää**Kohteen kuvaus:** Pyöreä kuoppa on halkaisijaltaan noin 1,5m, syvyydeltään noin 0,3m.**Tulkinta:****Ajoitus:** Esihistoriallinen**Tarkastusnumero: 28****Koordinaatit:** 3614 473, 7236 789**Lyhyt kohdekuvaus:** Kuoppa Kalmosärkän eteläosassa**Ympäristön kuvaus:** Kohde sijaitsee Kalmosärkän eteläosassa, särkän laella. Maaperä on hienoa hiekkaa ja metsä noin 50-vuotiasta kuivaa mäntymetsää**Kohteen kuvaus:** Pyöreä kuoppa on halkaisijaltaan noin 1,5m, syvyydeltään noin 0,3m.**Tulkinta:****Ajoitus:** Esihistoriallinen



Kuva 27. Tarkastusnumero 25



Kuva 28. Tarkastusnumero 26



Kuva 29. Tarkastusnumero 26



Kuva 30. Tarkastusnumero 27



Kuva 31. Tarkastusnumero 28

Tarkastusnumero: 29**Koordinaatit:** 3614 433, 7236 744**Lyhyt kohdekuvaus:** Korsu Kalmosärkän eteläosassa**Ympäristön kuvaus:** Kohde sijaitsee Kalmosärkän eteläosassa, särkän länsipuolella. Maaperä on hienoa hiekkaa ja metsä noin 50-vuotiasta kuivaa mäntymetsää**Kohteen kuvaus:** Korsunjäänne on kooltaan noin 6m x 4m, syvyydeltään noin 1m. Nävyvillä on kuopan lisäksi joitain lahonneita hirsienjäänteitä**Tulkinta:** Sodanaikainen korsu**Ajoitus:** Toinen maailmansota**Tarkastusnumero: 30****Koordinaatit:** 3614 424, 7236 733**Lyhyt kohdekuvaus:** Kaksi kuoppaa Kalmosärkän eteläosassa**Ympäristön kuvaus:** Kohde sijaitsee Kalmosärkän eteläosassa, särkän laella. Maaperä on hienoa hiekkaa ja metsä noin 50-vuotiasta kuivaa mäntymetsää**Kohteen kuvaus:** Kaksi soikeaa ja matalaa kuoppaa kooltaan noin 2m x 1,5m, syvyydeltään noin 0,3m.**Tulkinta:** Erosioitunut pyyntikuoppa tai väliaikaishauta.**Ajoitus:** Esihistoriallinen**Tarkastusnumero: 31****Koordinaatit:** 3614 415, 7236 709**Lyhyt kohdekuvaus:** Kolme kuoppaa Kalmosärkän eteläosassa**Ympäristön kuvaus:** Kohde sijaitsee Kalmosärkän eteläosassa, särkän laella. Maaperä on hienoa hiekkaa ja metsä noin 50-vuotiasta kuivaa mäntymetsää**Kohteen kuvaus:** Ainakin 3 matalaa, sammaleista ja epäselvää kuoppaa, mitoiltaan noin 1,5m x 1,5m, syvyydeltään noin 0,3m.**Tulkinta:** Erosioitunut pyyntikuoppa tai väliaikaishauta.**Ajoitus:** Esihistoriallinen**Tarkastusnumero: 32****Koordinaatit:** 3614 316, 7236 608**Lyhyt kohdekuvaus:** Kaksi kuoppaa Kalmosärkän eteläkärjessä**Ympäristön kuvaus:** Kohde sijaitsee Kalmosärkän eteläkärjessä. Maaperä on hienoa hiekkaa ja metsä noin 50-vuotiasta kuivaa mäntymetsää**Kohteen kuvaus:** Kaksi pyöreähköä ja matalaa kuoppaa kooltaan noin 2m x 2m, syvyydeltään noin 0,5m, sekä 1,5m x 1m, syvyydeltään noin 0,3m.**Tulkinta:****Ajoitus:** Esihistoriallinen



Kuva 32. Tarkastusnumero 29



Kuva 33. Tarkastusnumero 32



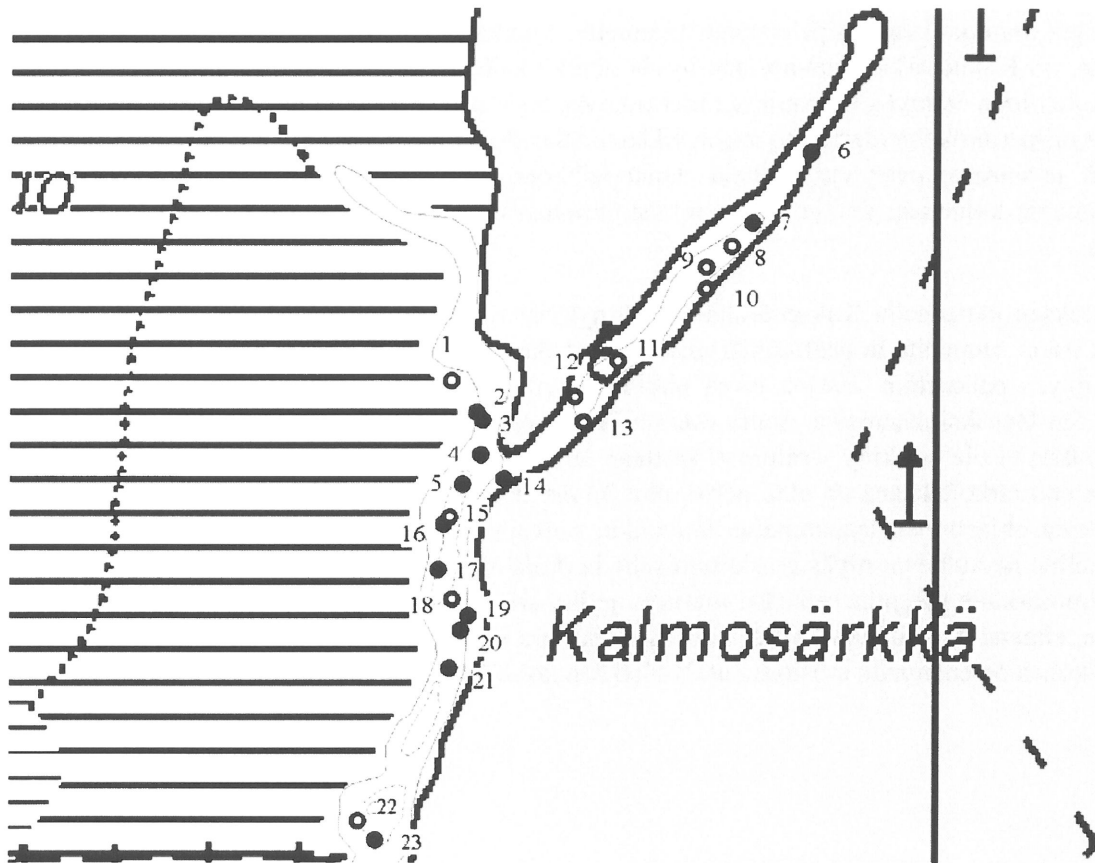
Kuva 34. Tarkastusnumero 32

5 Kulttuuriperintökohteisiin vaikuttavat tekijät

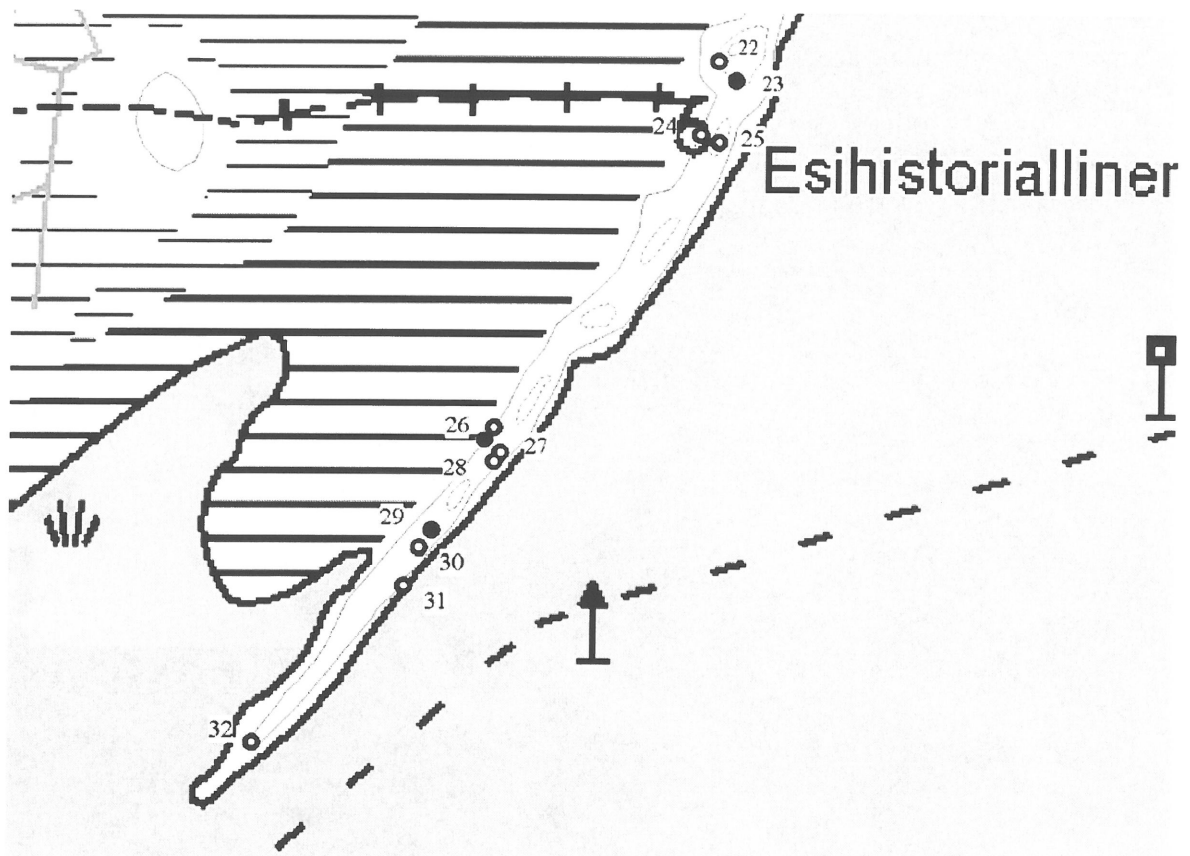
Kalmosärkän kohteita uhkaa ennen kaikkea kuluminen. Särkkä on ollut aina kulumiselle herkkä ja vesiolojen muuttuminen on pahentanut tilannetta. Vaikka rantojen kiveäminen on parantanut tilannetta, on Kalmosärkkä luonnostaan hyvin herkkä kaikenlaiselle kulumiselle. Ihmisten aiheuttama kuluminen on myös kohtuullisen merkittävää, tosin särkän alue on ollut kulumiselle herkkää jo kulttuuriperintökohteiden syntymisen aikaan. Alueelle on rakennettu pitkostettu polku läheiseltä tieltä, ja sinne on pystytetty kylttejä, taukopaikkoja, ja muuta retkeilyvarustusta. Kalmosärkän alue tulee kulumaan jonkin verran ihmistoiminnan takia aina, kuten se on kulunut aikaisemminkin.

Tarkastuksen perusteella Kalmosärkkä kestää nykyisen kävijäkulutuksen kohtuullisesti. Poluilla kasvaa usein sammalta ja päällimmäisenä on karikkekerros. Paljaita hiekka-osuuksia esiintyy kuitenkin myös paikoittain. Harjun lakea pitkin kulkeva luontainen polku on paikoitellen kulunut noin 1,5m leveäksi osuudeksi, mutta useimmiten se on kuitenkin vain noin puolen metrin levyinen. Polkua ei ole merkitty virallisesti karttaan tai Metsähallituksen tietojärjestelmiin ja on mahdollista että tarkoituksena on alun perin ollut ihmisten kulkeminen yleisesti harjua pitkin ja näin kulutuksen ohjaaminen laajemmalle. Kuitenkin polkuja kulkee nyt paikoin useita vierekkäin ja paikoitellen ne kulkevat myös erosioitumiselle herkillä alueilla. Olisikin paikallaan miettiä tulisi-ko Kalmosärkälle rakentaa selkeästi merkitty polku erosioitumista paremmin kestäviä kohtia pitkin. Ongelmana on kuitenkin särkän kapeus, polku-ura kulkee jo nyt luontaista reittiä pitkin, jossa osa paikoista on enemmän erosioitunut. Näiltäkään kohdilta on polkua vaikea siirtää muualle.

6 Liitteet



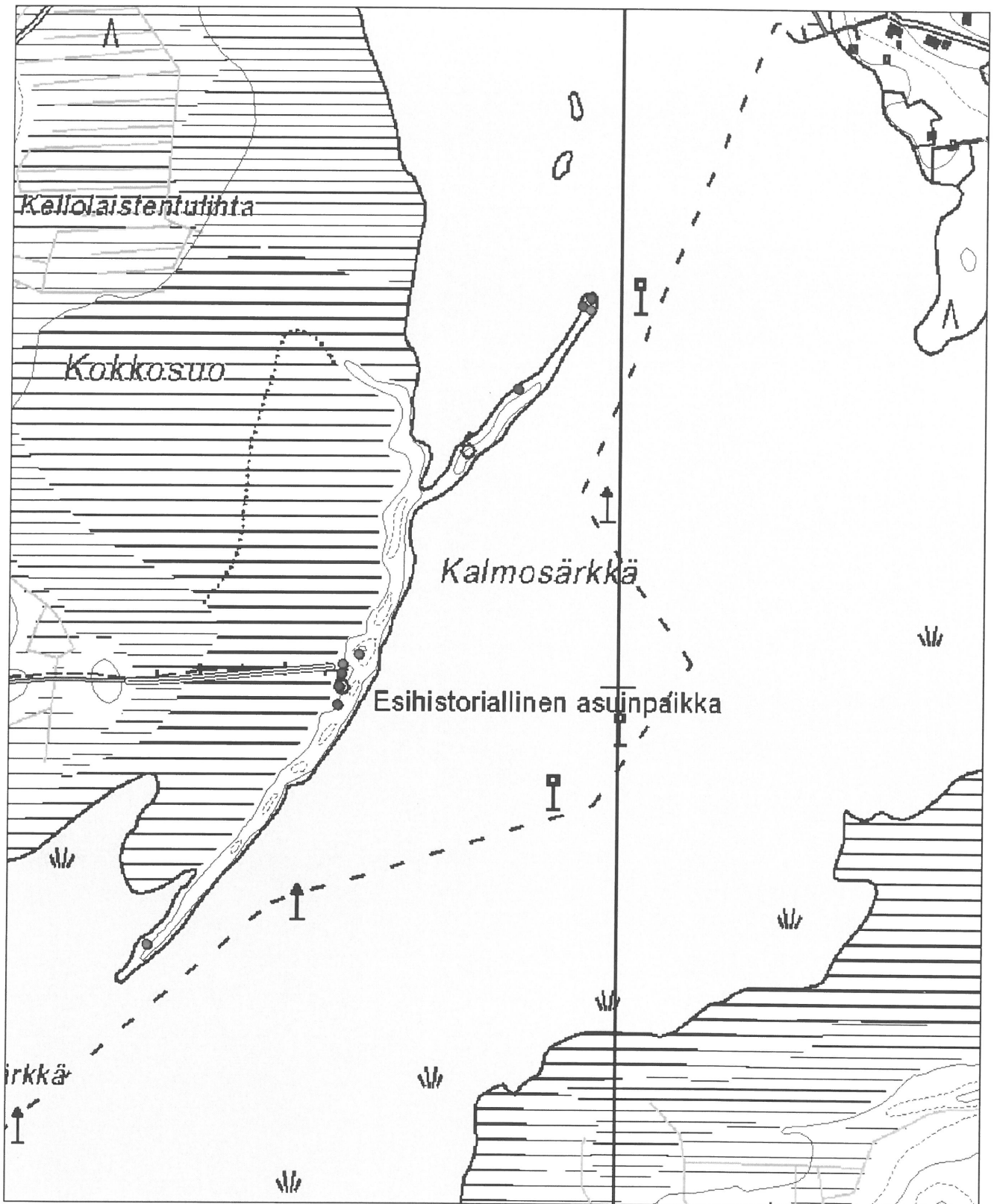
Kartta 2. Kalmosärkkän pohjoisosan kohteet. Täysmustat merkit uudemiksi kohteiksi tulkittuja, mustavalkoiset (1, 8, 9, 10, 11, 12, 13, 15, 18, 22) muinaismuistokohteiksi tulkittuja. Mittakaava 1:4400



Kartta 3. Kalmosärkän eteläosan kohteet. Täysmustat merkit uudemmiksi kohteiksi tulkittuja, mustavalkoiset (22, 24, 25, 26, 27, 28, 30, 31, 32) muinaismuistokohteiksi tulkittuja. Kohde 26 sisältää sekä uudempia, että muinaismuistokohteita. Mittakaava 1:4400



Kartta 4. Ilmakuva Juntusrannan Kokkosuon Natura-2000 – alue ja Kalmosärkkä. Mittakaava 1:14 000



Kartta 5. Kalmosärkkän palveluvarustus. Polku (vihreä), Pitkokset suon yli (keltainen), opastaulut (oranssi), tulentekopaikat, kuivakäymälät ja halkovarastot (punainen). Harmaa piste kertoo alueella sijaitsevasta kulttuuri-perintökohteesta. Mittakaava 1:8000

