



METSÄHALLITUS



*KUHMO, NURMES*

## **Jonkerinsalon alueen arkeologinen inventointi**

Ville Laurila, arkeologi, Metsähallitus

JULKAISIJA	JULKAISUAIKA		
TOIMEKSIANTAJA	Metsähallitus	HYVÄKSYMISPÄIVÄMÄÄRÄ	
LUOTTAMUKSELLISUUS	Julkinen	DIAARINUMERO	
SUOJELUALUETYYPPI/ SUOJELUOHJELMA	Kansallispuisto, soidensuojelualue, Natura 2000, soidensuojeluohjelma, vanhojen metsien suojeluohjelma		
ALUEEN NIMI	Jonkerinsalon luonnonsuojelualue		
NATURA 2000-ALUEEN NIMI JA KOODI	Jonkerinsalon alue FI1200223		
ALUEYKSIKKÖ	Pohjanmaan luontopalvelut		
TEKIJÄ(T)	Ville Laurila		
JULKAISUN NIMI	Jonkerinsalon alueen arkeologinen inventointi 2009		
TIIVISTELMÄ	<p>Alueelta inventoitiin yhteensä 21 kulttuuriperintökohdetta. Esihistoriallisia kohteita ei havaittu, luultavasti koska Jonkerinsalo sijaitsee kaukana suuremmista vesireiteistä. Jonkerin alueella sijaitsee kokonaisuuksina erilaisia kulttuuriperintöryhmiä. Tervahautoja löytyy alueen pohjoisosasta useita, eteläosasta taas savotoihin liittyviä kämppien ja tammien jäänteitä. Alueella on lisäksi neljä karsikkopuuta, sekä kolme Talvisodan aikaista korsuryhmää.</p> <p>Jonkerin alueen kulttuuriperinnössä korostuu alueen maankäytön monipuolisuus. Aikojen kuluessa erämaa-aluetta on käytetty moniin eri tarkoituksiin. Aluetta on käytetty niin nautintaan kuin metsästyksen, metsäteollisuuden, tervanpolton kuin luultavasti kaskeamisenkin osalta.</p>		
AVAINSANAT	metsätyö, tervanpolto, kaskeaminen, karsikot pyyntikulttuuri, perinteinen niittytalous, sotahistoria		
MUUT TIEDOT			
SARJAN NIMI JA NUMERO			
ISSN	ISBN (NIDOTTU) ISBN (PDF)		
SIVUMÄÄRÄ	66 s.	KIELI	Suomi
KUSTANTAJA	PAINOPAIKKA		
JAKAJA	Metsähallitus, luontopalvelut	HINTA	

## ARKISTO- JA REKISTERITIEDOT

Asiakirjanumero	Jonkerinsalo	3659/40/2009
Kunta	Kuhmo, Nurmes	
Alue	Jonkerinsalon alue	
Maanomistaja	Metsähallitus	
Tutkimuksen sisältö	Kulttuuriperintöinventointi	
Tavoite	Inventoinnin tavoitteena oli kartoittaa esihistorialliset ja historialliset kohteet alueen hoito- ja käyttösuunnitelmaa varten.	
Inventoija	arkeologi Ville Laurila	
Inventoijan yhteistiedot	Oulun yliopisto	
Löydöt	21 tarkastettua ja inventoitua kulttuuriperintökohdetta.	
Kenttätyöaika	8.6. – 6.9.2009	
Kustannukset	Metsähallitus Pohjanmaan Luontopalvelut	
Alueen tutkimushistoria	Kainuun seutukaavaliitto 1988: Kainuun esihistorialliset muinaisjäännökset. Julkaisu. B; 4. Kajaani 1988.	

Tutkimusraportti

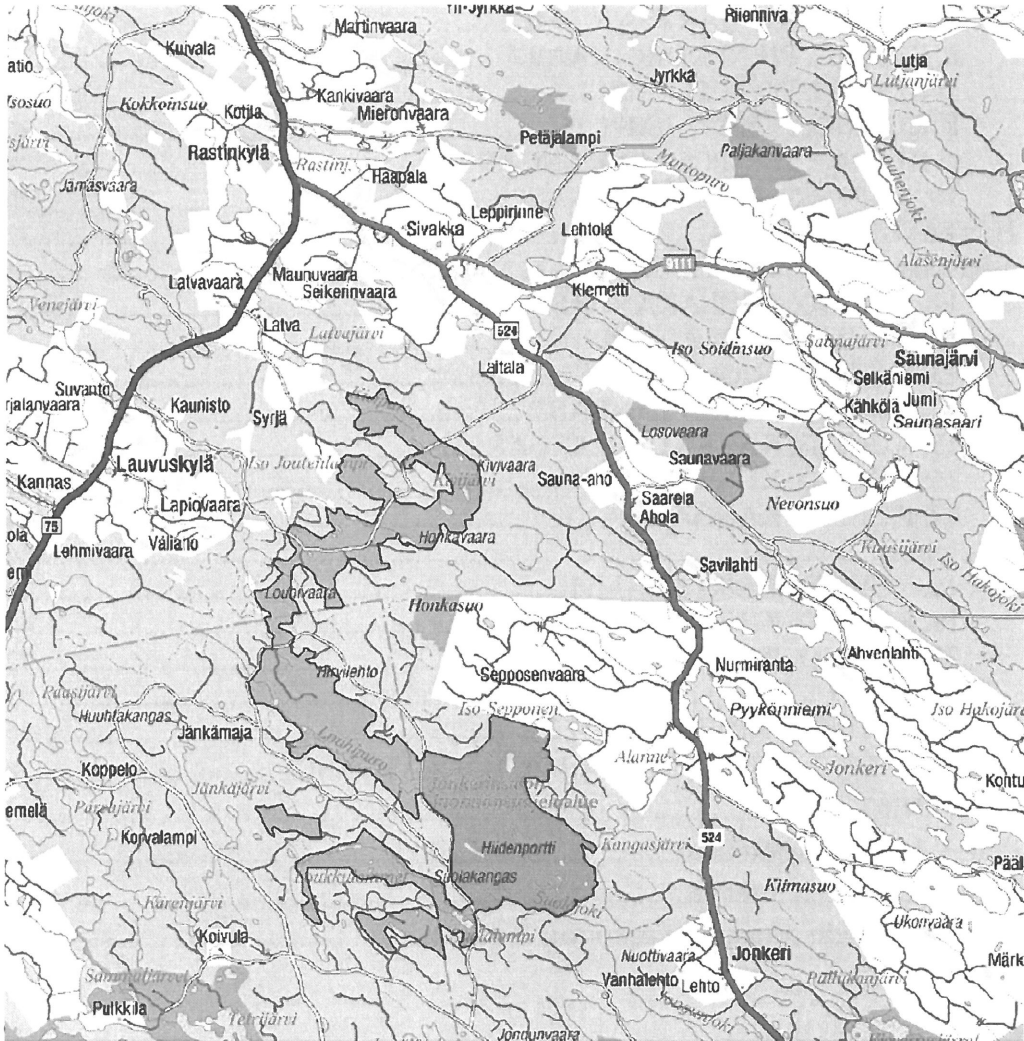
Metsähallituksen arkisto,  
kopio Museoviraston arkeologian osas-  
ton arkisto

## SISÄLLYS

1 JOHDANTO .....	6
2. KOHTEET .....	8
1. KUHMO, PIENI KOIRAVAARA 2 .....	8
2. KUHMO, HIIDENPORTTI 1 .....	11
3. NURMES, LAAJANEVA .....	14
4. KUHMO, LOUHIPURO .....	17
5. KUHMO, KIVIJÄRVENNIEMI 2 .....	20
6. KUHMO, PIENI KOIRAVAARA 1 .....	22
7. KUHMO, PÖKSYLAMPI 1 .....	24
8. KUHMO, PÖKSYLAMPI 2 .....	26
9. KUHMO, JOKIPOLVENKANGAS .....	28
10. NURMES, JUUSONSAUNA .....	30
TENTATIIVIKOHTEET .....	32
Savotat .....	32
11. KUHMO, SUOLAKANGAS 1 .....	32
12. KUHMO, SUOLALAMPI 1 .....	34
13. KUHMO, SUOLALAMPI 2 .....	36
14. KUHMO, SUOLAKANGAS 2 .....	38
15. KUHMO, KAAKKURIKANGAS .....	40
16. KUHMO, KIVIPURO .....	42
17. KUHMO, KANGASJÄRVI .....	44
Talvisota .....	46
18. KUHMO, KAIVOSLAMPI .....	46
19. KUHMO, KIVIJÄRVENNIEMI 1 .....	49
20. KUHMO, RANTALEHTO .....	52
Muut kohteet .....	55
21. KUHMO, HIIDENPORTTI 2 .....	55
3 TULOSTEN TARKASTELU JA JOHTOPÄÄTÖKSET .....	58
4 LÄHTEET .....	64
Liite 1: luettelo kohteista .....	65
Liite 2: luettelo kohteista .....	65
Liite 3: Jonkerin alueen inventoidut kohteet .....	66

# 1 JOHDANTO

**Inventointialueen kuvaus.** Kuhmon ja Nurmeksen välisellä raja-alueella sijaitseva inventointialue käsittää Jonkerinsalon luonnonsuojelualueen sekä siihen liittyvät muut Natura 2000 -alueet (Kuva 1). Alueen pinta-ala on noin 3800 ha.



**Kuva 1.** Inventointialue. (© Metsähallitus 2009, © Maanmittauslaitos 1/MYY/09).

Inventointialue sijaitsee Kainuun ja Pohjois-Karjalan maakuntien välisellä raja-alueella ja vedenjakajalla. Alueen pohjoisosasta vedet virtaavat Oulujokeen eteläosan vesistöjen virratessa Pieliseen. Alueen maasto koostuu moreenipohjaisesta kuusivaltaisesta metsästä. Jonkerissa tavataan myös yleisesti suoalueita. Alueella ei sijaitse suuria vesistöjä, ainoastaan muutamia pieniä järviä ja niistä laskevia puroja.

**Inventointiprosessi.** Inventoinnin ensimmäisessä vaiheessa käytiin läpi alueen historiaa koskevat teokset, kirjoitukset ja Metsähallituksen vanhat suunnitelmat sekä Museoviraston inventointiaineisto. Lisäksi haastateltiin paikallisia historian tuntijoita sekä alueen hoidosta vastaavaa Metsähallituksen henkilökuntaa. Inventoinnin tausta-aineistoksi seulottiin myös aluetta koskevaa vanhaa kartta-aineistoa. Inventoinnin toinen vaihe muodostui kenttätöistä, jotka toteutettiin kesällä ja syksyllä 2009. Kenttätöiden aikana tarkistettiin maastossa tausta-aineiston selvitysvaiheessa ilmi tulleita historiallisen ajan kohteita ja käytiin läpi potentiaaliset esihistoriallisen ajan kohdealueet. Inventointiprosessin kolmas vaihe käsitti raportin laatimisen ja löydettyjen kohteiden siirtämisen Metsähallituksen tietojärjestelmiin.

**Aiemmin tunnetut kiinteät muinaisjäännökset.** Museoviraston ylläpitämän muinaisjäännösrekisterin mukaan Sydänmaan inventointialueella ei sijaitse aikaisemmin tunnettuja kiinteitä muinaisjäännöksiä. Noin 5-10 km etäisyydellä alueen ympärillä sijaitsee muutamia historiallisen ajan muinaisjäännöksiä. Noin viisi kilometriä alueen eteläkärjestä lounaaseen sijaitsee myös Mujejärven alue, josta on tavattu useita esihistoriallisiinakin muinaisjäännösryhmiä. Enemmän Kuhmon ja Nurmeksen alueen muinaisjäännöksiä alkaa löytyä vasta suurempien vesistöjen varrelta yli 30 km etäisyydeltä inventointialueesta.

**Kohdekuvaukset.** Kohdekuvaukset sisältävät Museoviraston edellyttämät tiedot kiinteistä muinaisjäännöksistä. Maanomistus- ja suojelutietoja ei ole erikseen merkitty, koska inventointialue on valtion maata ja suojeltua. Tentatiivikohteet, eli epävarmat tai tuhoutuneet jäännökset, sekä muut kohteet on lueteltu lopuksi omassa osassaan.

## 2. KOHTEET

### 1. KUHMO, PIENI KOIRAVAARA 2

#### PERUSTIEDOT

MJ-tyyppi:	muut historiallisen ajan muinaisjäännökset
Tyyppin tarkenne:	merkkipuut
Ajoitus:	historiallinen
Rauhoitusluokka:	2
Lukumäärä:	1
Peruskartta:	4324 08
Koordinaatit:	x= 7092 733, y= 3631 078, z= 268 m mpy
Koordinaattiselite:	keskipiste
Maastomerkintä:	ei merkintää
Pinta-ala:	< 20 m <sup>2</sup>
Etäisyystieto:	Kuhmon kirkosta 25 km eteläkaakkoon

#### INVENTOINTI 2009

Aika:	25.6. 2009
Karttaotteet:	Maastokartta, 1:10 000 (SutiGis -järjestelmä)
Valokuvat:	Pieni Koiravaara 2_1, 2_2 Metsähallitus

#### LYHYT KOHDEKUVAUS

Karsikkopuu Jonkerinsalon Natura 2000-alueen pohjoisosassa

#### TUTKIMUSKERTOMUS

##### Sijainti ja maasto

Kohde sijaitsee Pienen Koiravaaran pohjoispuolisella moreeniharjanteella. Metsä on noin 70-vuotiasta kuusimetsää.

##### Kohteen kuvaus

Karsikkopuun molemmille puolille on kaiverrettu merkkejä kuten kirjaimia, numeroita ja puumerkkejä. Hallitsevimpana on molemmilla puolilla ilmeisesti vuosiluku 1875.

##### Luokitusehdotus

Luokka 2. Rauhoitusasteen tarkempi määrittely edellyttää lisätutkimuksia.



**1. KUHMO, PIENI KOIRAVAARA 2**

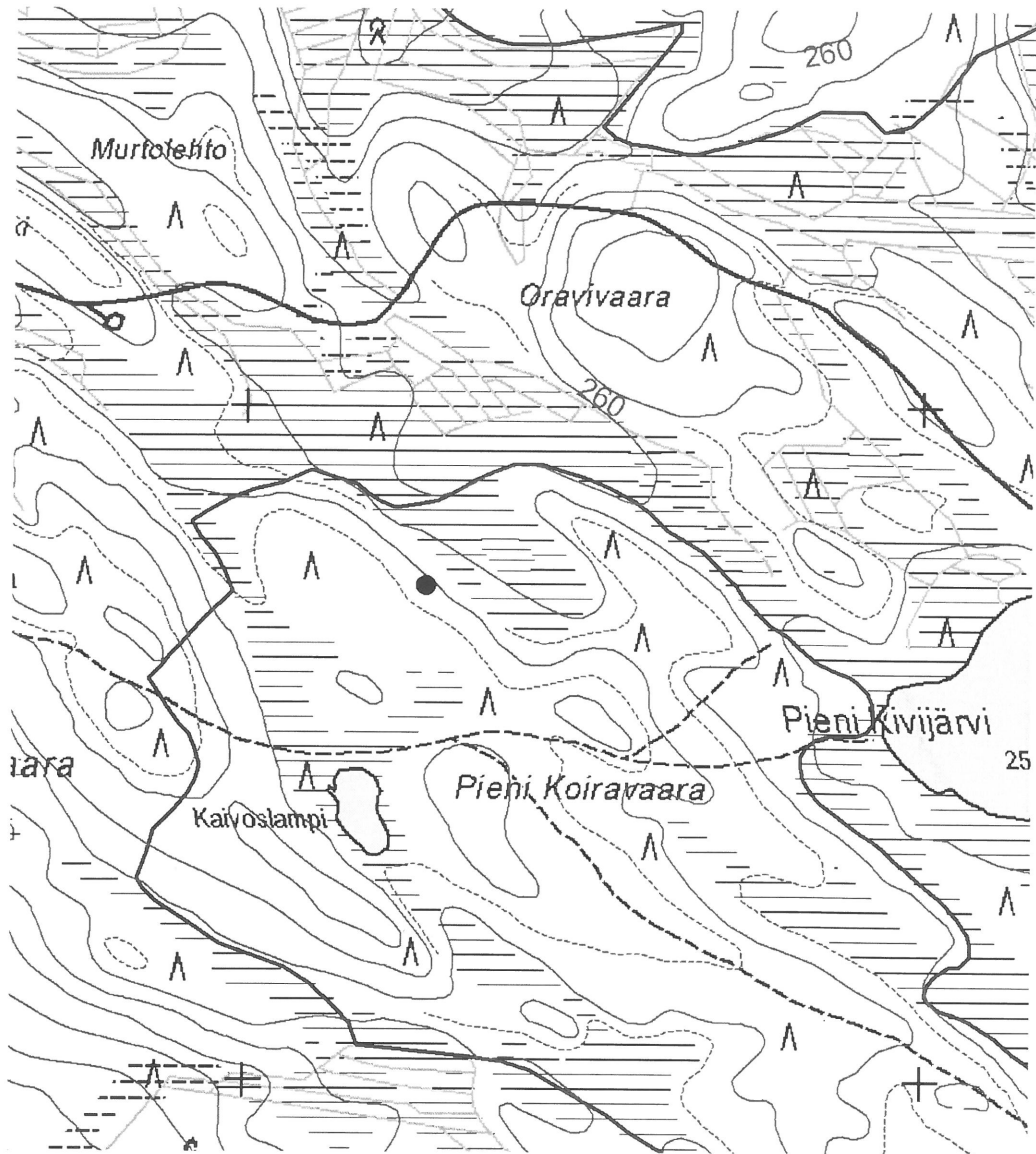
Ote maastokartasta 4324 08

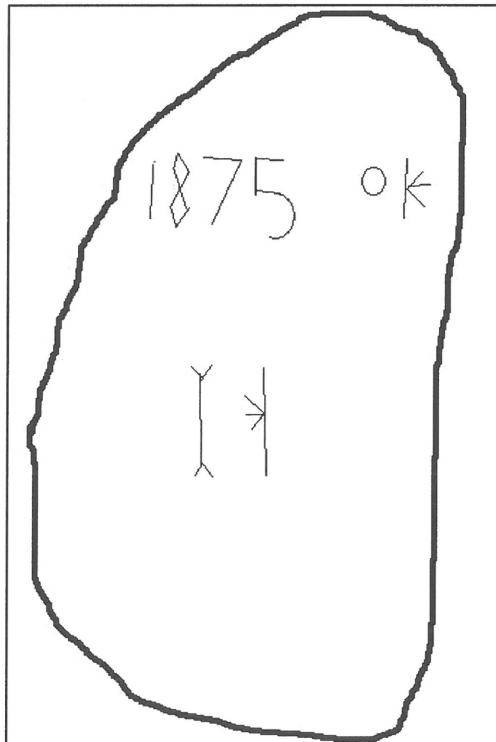
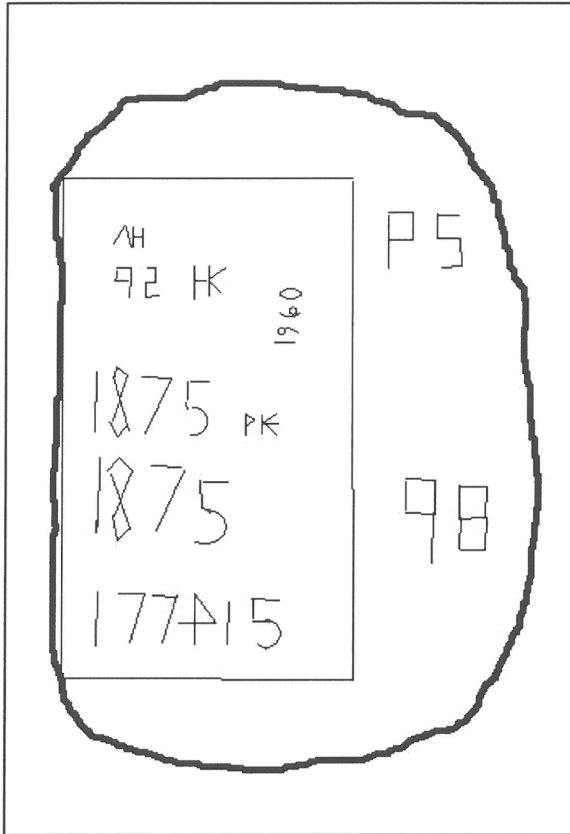
Mittakaava 1:10 000

x= 7092 733, y= 3631 078, z= 268 m mpy

© Metsähallitus 2009

© Maanmittauslaitos 1/MYY/09





1. KUHMO, PIENI KOIRAVAARA 2  
Luonnos kaiveruksista / Ville Laurila

## 2. KUHMO, HIIDENPORTTI 1

### PERUSTIEDOT

MJ-tyyppi:	muut historiallisen ajan muinaisjäännökset
Tyyppin tarkenne:	merkkipuut
Ajoitus:	historiallinen
Rauhoitusluokka:	2
Lukumäärä:	1
Peruskartta:	4324 08
Koordinaatit:	x= 7082 724, y=3635 689, z=190 m mpy
Koordinaattiselite:	keskipiste
Maastomerkintä:	ei merkintää
Pinta-ala:	< 20 m <sup>2</sup>
Etäisyystieto:	Kuhmon kirkosta 34 km eteläkaakkoon

### INVENTOINTI 2009

Aika:	1.7.2009
Karttaotteet:	Maastokartta, 1:10 000 (SutiGis -järjestelmä)
Valokuvat:	Hiidenportti 2_1 -_2, Metsähallitus

### LYHYT KOHDEKUVAUS

Karsikkopuu Jonkerinsalon luonnonsuojelualueen keskiosassa, Hiidenportin eteläpuolella.

### TUTKIMUSKERTOMUS

#### Sijainti ja maasto

Kohde sijaitsee Hiidenportin länsirannalla kalliojyrkänteen yläpuolisella kan-kaalla. Maapohja on kivikkoa/turvetta ja metsä vanhaa mäntymetsää.

#### Kohteen kuvaus

Karsikkopetäjä johon on kaiverrettu ainakin (vuosi)luku (1) 832 sekä kirjaimet OK. Kaarna on kasvanut osittain takaisin kaiverrusten päälle. Myös muita epäselvempiä kaiverruksia on havaittavissa.

#### Luokitusehdotus

Luokka 2. Rauhoitusasteen tarkempi määrittely edellyttää lisätutkimuksia.

## 2. KUHMO, HIIDENPORTTI 1

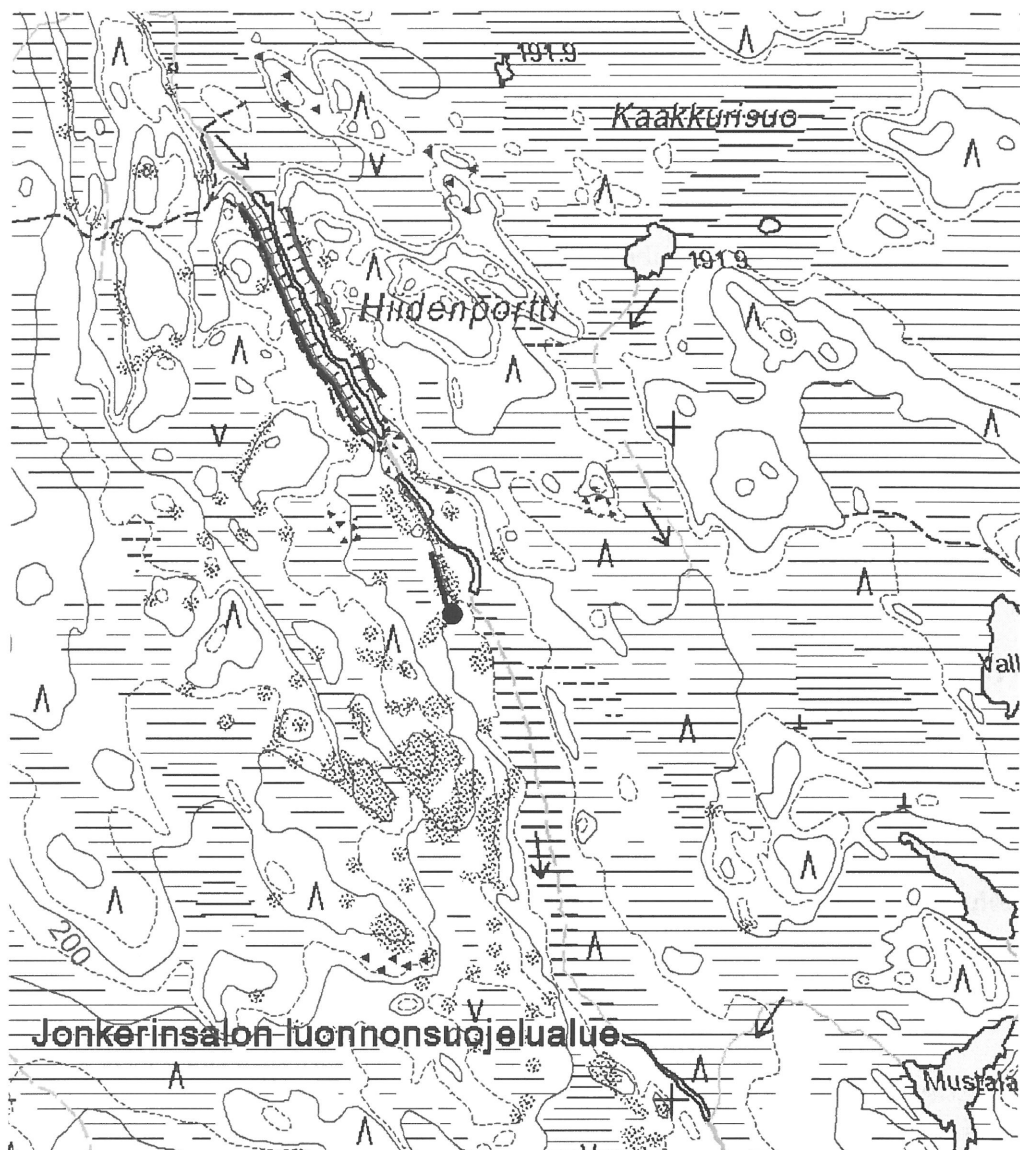
Ote maastokartasta 4324 08

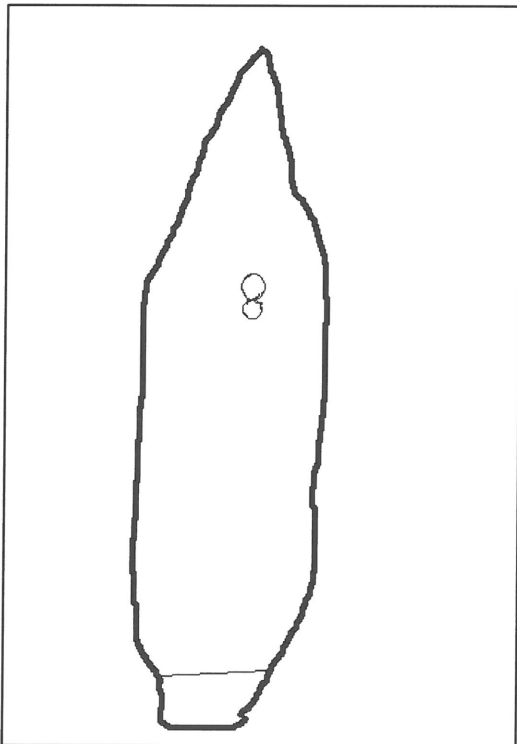
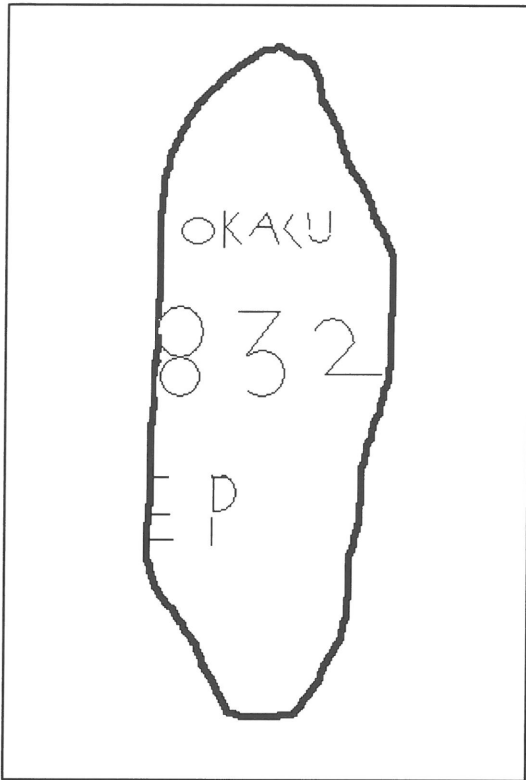
Mittakaava 1:10 000

x= 7082 724, y=3635 689, z=190 m mpy

© Metsähallitus 2009

© Maanmittauslaitos 1/MYY/09





Luonnos kaiveruksista / Ville Laurila

### 3. NURMES, LAAJANEVA

#### PERUSTIEDOT

MJ-tyyppi:	muut historiallisen ajan muinaisjäännökset
Tyyppin tarkenne:	merkkipuut
Ajoitus:	historiallinen
Rauhoitusluokka:	2
Lukumäärä:	1
Peruskartta:	4324 08
Koordinaatit:	x= 7085 882, y= 3630 971, z= 227 m mpy
Koordinaattiselite:	keskipiste
Maastomerkintä:	ei merkintää
Pinta-ala:	< 20 m <sup>2</sup>
Etäisyystieto:	Kuhmon kirkosta 31 km eteläkaakkoon

#### INVENTOINTI 2009

Aika:	1.9. 2009
Karttaotteet:	Maastokartta, 1:10 000 (SutiGis -järjestelmä)
Valokuvat:	Laajaneva, Metsähallitus

#### LYHYT KOHDEKUVAUS

Karsikkopuu petäjässä Jonkerinsalon luonnonsuojelualueen luoteispuolella.

#### TUTKIMUSKERTOMUS

##### Sijainti ja maasto

Kohde sijaitsee pienellä suosaarekkeella noin 300 m Alaluhdanlammesta pohjoiskoilliseen, Alaluhdan ja Laajanevan välisellä nimeämättömällä avosuolla. Maapohja on moreenia, ympäröivät muutamat puut lähinnä vanhoja mäntyjä.

##### Kohteen kuvaus

Puuhun on veistetty erilaisia merkkejä. Kuori on kasvanut osittain takaisin merkkien päälle, joten ne ovat vaikeasti luettavissa. Selkeimmin erottuu luku (1)860

##### Luokitusehdotus

Luokka 2. Rauhoitusasteen tarkempi määrittely edellyttää lisätutkimuksia.

### 3. NURMES, LAAJANEVA

Ote maastokartasta 4324 08

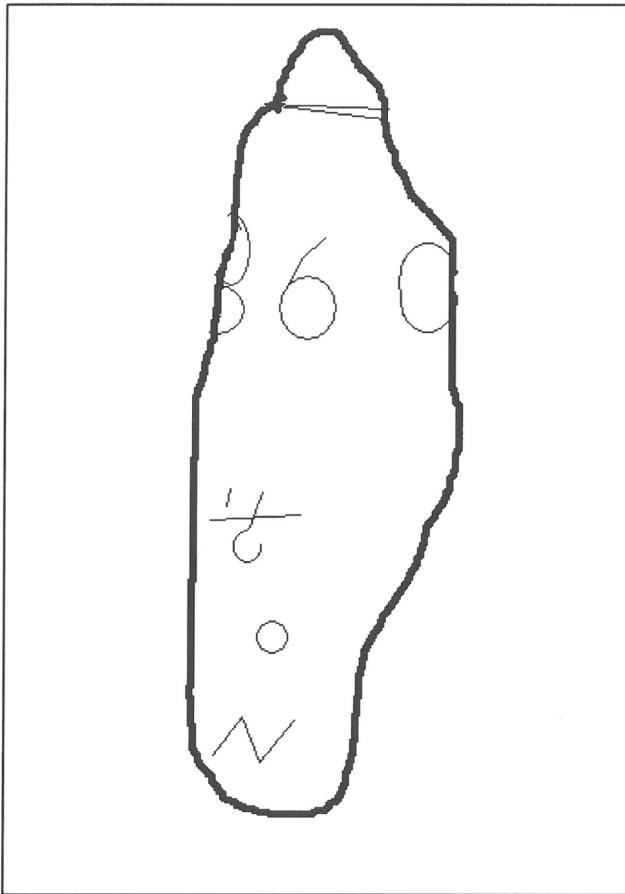
Mittakaava 1:10 000

x= 7085 882, y= 3630 971, z= 227 m mpy

© Metsähallitus 2009

© Maanmittauslaitos 1/MYY/09





3. NURMES, LAAJANEVA  
Luonnos kaiveruksista / Ville Laurila



## 4. KUHMO, LOUHIPURO

### PERUSTIEDOT

MJ-tyyppi:	muut historiallisen ajan muinaisjäännökset
Tyyppin tarkenne:	merkkipuut
Ajoitus:	historiallinen
Rauhoitusluokka:	2
Lukumäärä:	1
Peruskartta:	4324 08
Koordinaatit:	x= 7084 721, y= 3634 537, z= 195 m mpy
Koordinaattiselite:	keskipiste
Maastomerkitä:	ei merkintää
Pinta-ala:	< 20 m <sup>2</sup>
Etäisyystieto:	Kuhmon kirkosta 33 km eteläkaakkoon

### INVENTOINTI 2009

Aika:	1.9. 2009
Karttaotteet:	Maastokartta, 1:10 000 (SutiGis -järjestelmä)
Valokuvat:	Louhipuro, Metsähallitus

### LYHYT KOHDEKUVAUS

Karsikkopuu kelossa Jonkerinsalon luonnonsuojelualueen pohjoisosassa.

### TUTKIMUSKERTOMUS

#### Sijainti ja maasto

Kohde sijaitsee Louhipuron pohjoispuolella noin 500 m Pölhönvaarasta pohjoiseen ja 600 m Saari-Sepposesta lounaaseen. Maapohja on moreenia/turvetta, metsä on vanhaa mäntymetsää.

#### Kohteen kuvaus

Puuhun on kaiverrettu luku 1876, sekä epäselvempi, pientä b-kirjainta muistuttava kuvio. Näiden alapuolella on järeämpi, ilmeisesti kirveellä veistetty luku 8.

#### Luokitusehdotus

Luokka 2. Rauhoitusasteen tarkempi määrittely edellyttää lisätutkimuksia.

#### 4. KUHMO, LOUHIPURO

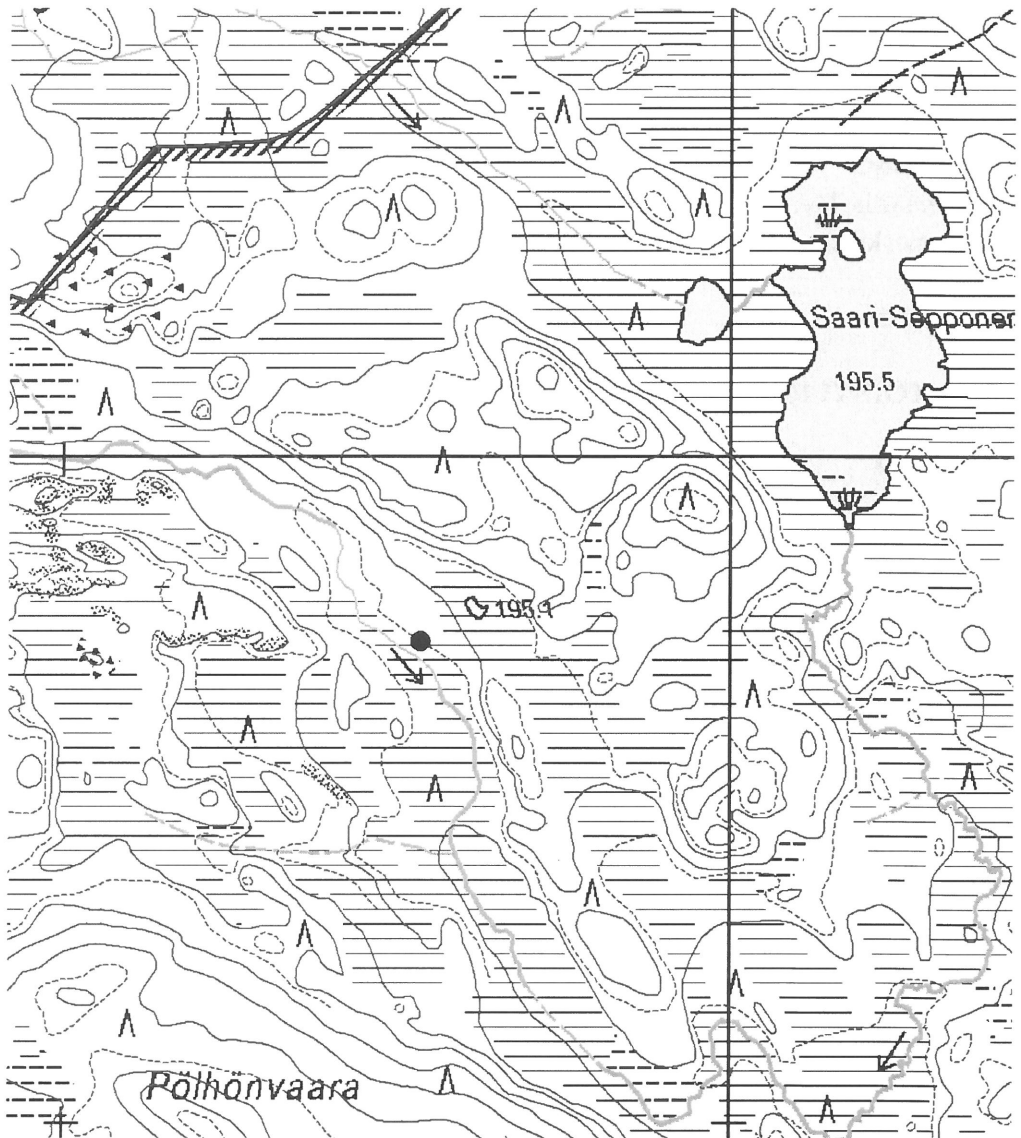
Ote maastokartasta 4324 08

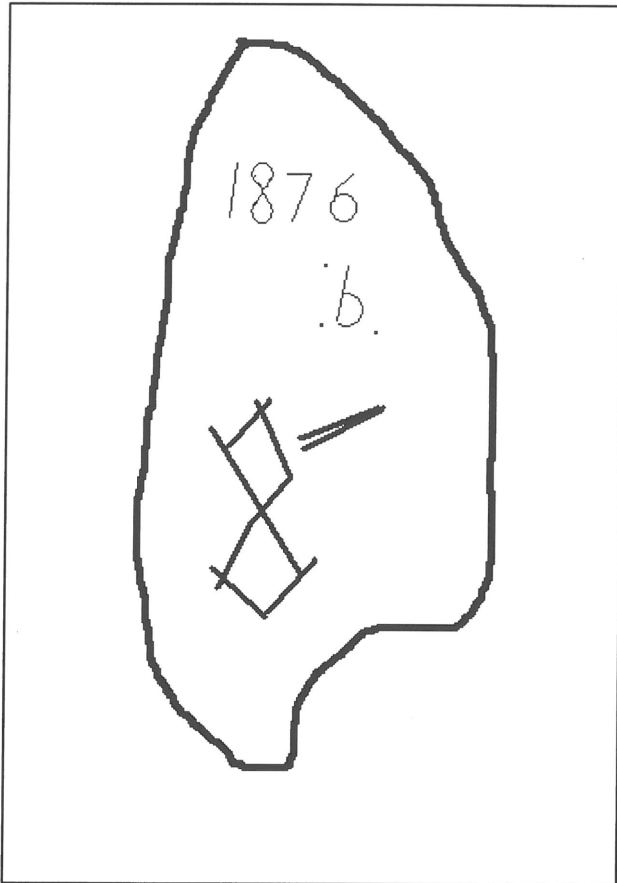
Mittakaava 1:10 000

x= 7084 721, y= 3634 537, z= 195 m mpy

© Metsähallitus 2009

© Maanmittauslaitos 1/MYY/09





#### 4. KUHMO, LOUHIPURO

Luonnos kaiveruksista / Ville Laurila

## 5. KUHMO, KIVIJÄRVENNIEMI 2

### PERUSTIEDOT

MJ-tyyppi:	elinkeinohistorialliset muinaisjäännökset
Tyyppin tarkenne:	tervahaudat
Ajoitus:	historiallinen
Rauhoitusluokka:	2
Lukumäärä:	1
Peruskartta:	4324 09
Koordinaatit:	x=7093 006, y= 3632 959, z= 248 m mpy
Koordinaattiselite:	keskipiste
Maastomerkintä:	ei merkintää
Pinta-ala:	< 50 m <sup>2</sup>
Etäisyystieto:	Kuhmon kirkosta 26 km eteläkaakkoon

### INVENTOINTI 2009

Aika:	25.6. 2009
Karttaotteet:	Maastokartta, 1:10 000 (SutiGis -järjestelmä)
Valokuvat:	Kivijärvennimi 2, Metsähallitus

### LYHYT KOHDEKUVAUS

Tervahauta Jonkerinsalon Natura 2000-alueen pohjoiskärjessä.

### TUTKIMUSKERTOMUS

#### Sijainti ja maasto

Kohde sijaitsee Kivijärvenniemen koillispuolisella moreeniharjanteella. Metsä on noin 70-vuotiasta mänty-kuusi sekametsää.

#### Kohteen kuvaus

Pienen tervahaudan halkaisija on noin 6 m. Lähistöltä ei havaittu merkkejä hautapirtistä. Selvästi erottuva halssi on kohti lounasta.

#### Luokitusehdotus

Luokka 2. Rauhoitusasteen tarkempi määrittely edellyttää lisätutkimuksia.

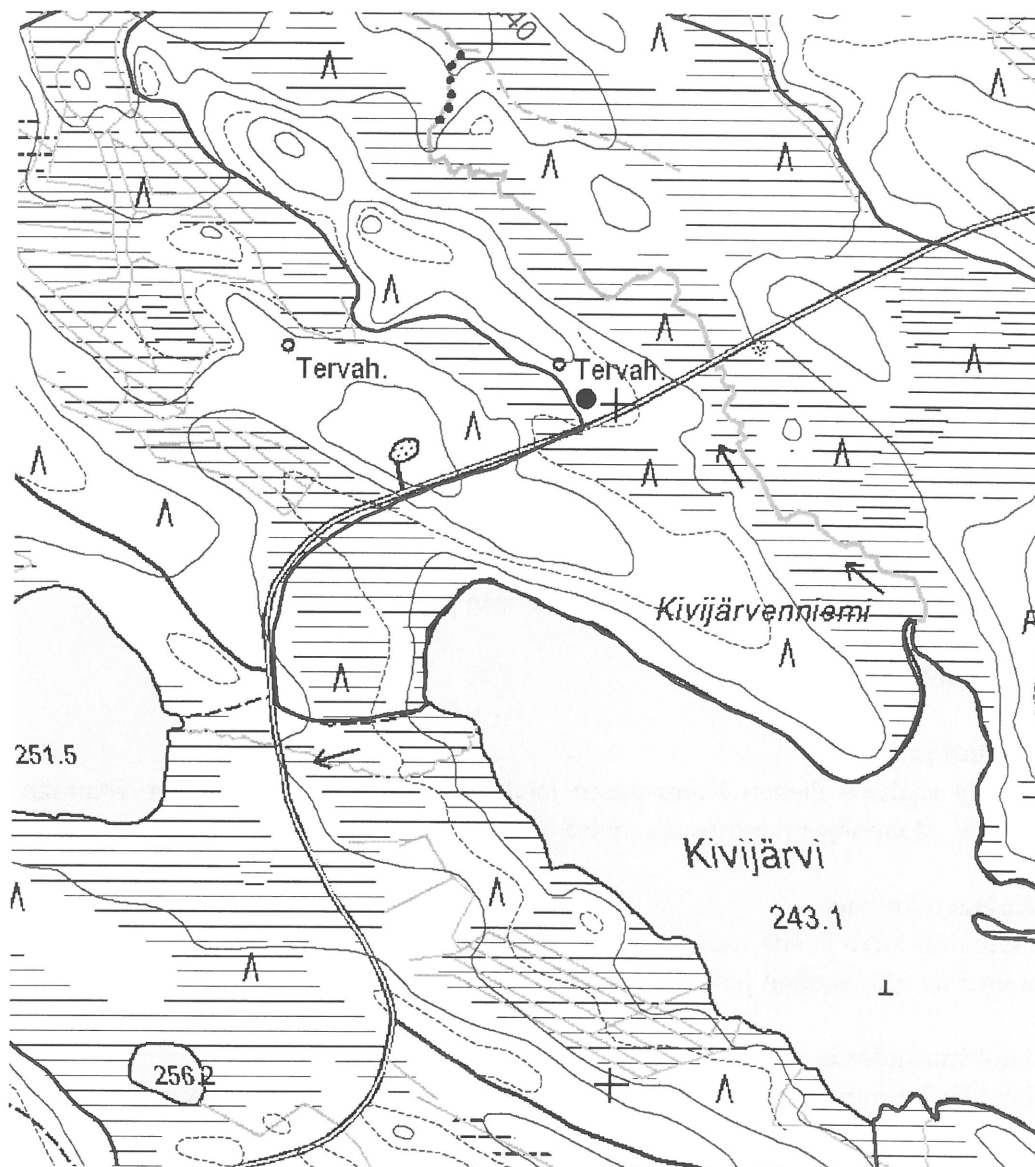
**5. KUHMO, KIVIJÄRVENNIEMI 2**

Ote maastokartasta 4324 09

Mittakaava 1:10 000

x=7093 006, y= 3632 959, z= 248 m mpy

© Metsähallitus 2009



## 6. KUHMO, PIENI KOIRAVAARA 1

### PERUSTIEDOT

MJ-tyyppi:	elinkeinohistorialliset muinaisjäännökset
Tyyppin tarkenne:	tervahaudat
Ajoitus:	historiallinen
Rauhoitusluokka:	2
Lukumäärä:	1
Peruskartta:	4324 08
Koordinaatit:	x=7092 377, y= 3631 396, z= 268 m mpy
Koordinaattiselite:	keskipiste
Maastomerkintä:	ei merkintää
Pinta-ala:	< 50 m <sup>2</sup>
Etäisyystieto:	Kuhmon kirkosta 25 km eteläkaakkoon

### INVENTOINTI 2009

Aika:	25.6. 2009
Karttaotteet:	Maastokartta, 1:10 000 (SutiGis -järjestelmä)
Valokuvat:	Pieni Koiravaara 1, Metsähallitus

### LYHYT KOHDEKUVAUS

Tervahauta Jonkerinsalon Natura 2000-alueen pohjoisosassa.

### TUTKIMUSKERTOMUS

#### Sijainti ja maasto

Kohde sijaitsee Pienen Koiravaaran laella. Peuran Polku kulkee tervahaudan päältä. Maapohja on moreenia, metsä on noin 70-vuotiasta kuusimetsää.

#### Kohteen kuvaus

Hauta on loiva ja sitä on hankala erottaa maastosta. Tervahaudan halkaisija on noin 8 metriä, haudan päällä kasvaa jonkin verran nuoria kuusia.

#### Luokitusehdotus

Luokka 2. Rauhoitusasteen tarkempi määrittely edellyttää lisätutkimuksia.

**6. KUHMO, PIENI KOIRAVAARA 1**

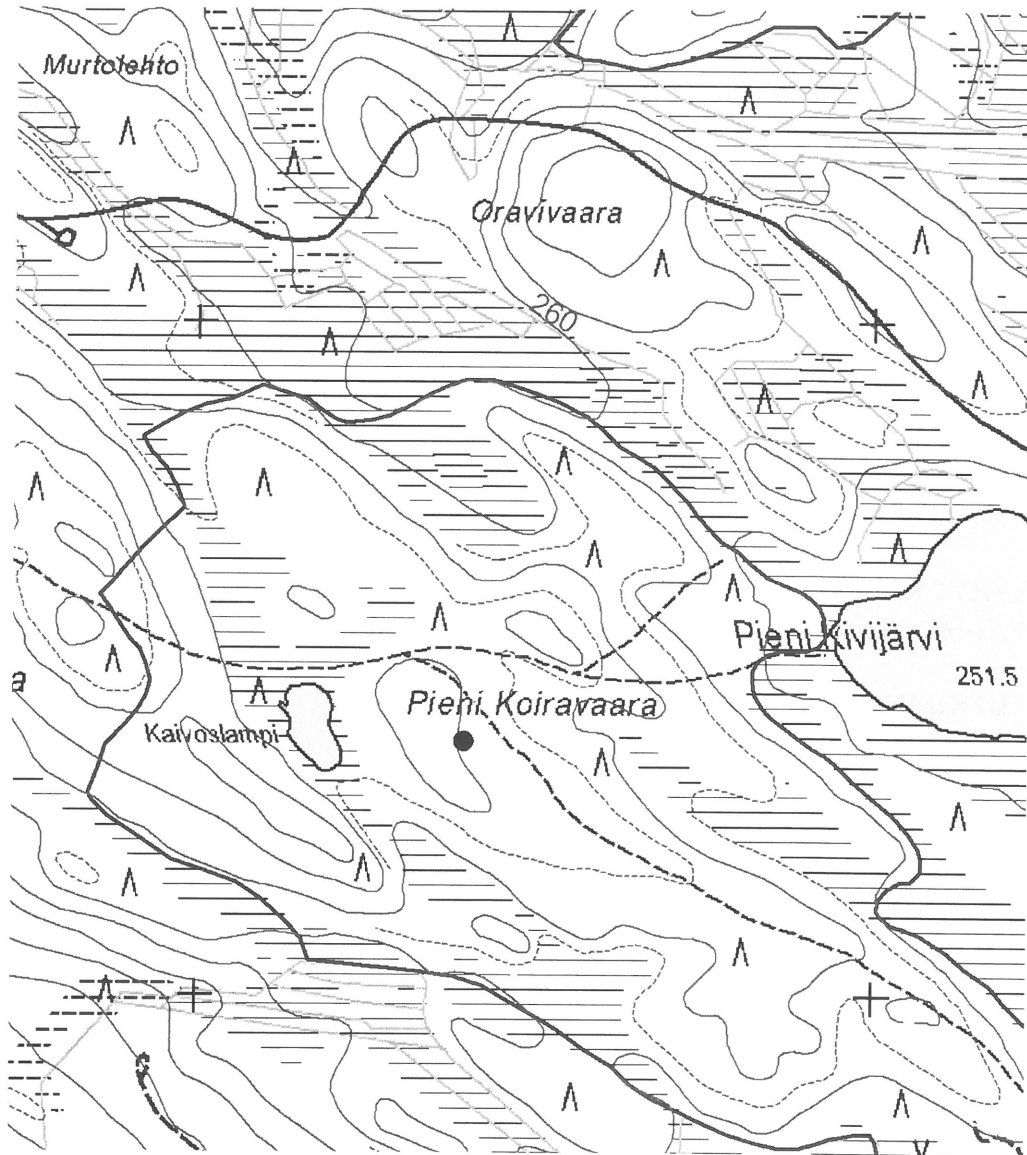
Ote maastokartasta 4324 08

Mittakaava 1:10 000

x=7092 377, y= 3631 396, z= 268 m mpy

© Metsähallitus 2009

© Maanmittauslaitos 1/MYY/09



## 7. KUHMO, PÖKSYLAMPI 1

### PERUSTIEDOT

MJ-tyyppi:	elinkeinohistorialliset muinaisjäännökset
Tyyppin tarkenne:	tilapäisasumukset
Ajoitus:	historiallinen
Rauhoitusluokka:	2
Lukumäärä:	1
Peruskartta:	4324 08
Koordinaatit:	x= 7089 222, y=362 8830, z=218 m mpy
Koordinaattiselite:	keskipiste
Maastomerkintä:	ei merkintää
Pinta-ala:	< 40 m <sup>2</sup>
Etäisyystieto:	Kuhmon kirkosta 28 km eteläkaakkoon

### INVENTOINTI 2009

Aika:	3.7.2009
Karttaotteet:	Maastokartta, 1:10 000 (SutiGis -järjestelmä)
Valokuvat:	Pöksylampi 1_1 -_2, Metsähallitus

### LYHYT KOHDEKUVAUS

Väliaikaisasumuksen jäänteet Jonkerinsalon Natura 2000-alueen länsirajalla.

### TUTKIMUSKERTOMUS

#### Sijainti ja maasto

Kohde sijaitsee Louhivaaran juurella suosta nousevan töyrään reunalla noin 200 m Pöksylammesta kaakkoon. Maaperä on hiekkaa, puusto on vanhaa sekametsää.

#### Kohteen kuvaus

Korsumainen töyrääseen kaivettu maarakenne jonka lounaiskulmassa on noin metrin halkaisijaltaan oleva liesiröykkiö. Mitoiltaan korsu on noin 3,5 m x 3,5 m. Kohde ei muistuta alueella olevia viime sotien aikaisia korsuja. Lähiympäristössä on myös muutamia pieniä kuoppia. Luultavasti kyseessä on läheisen tervahaudan polttamisessa majoittumiseen käytetty korsu. Puurakenteiden täydellinen puuttuminen viittaisi ennemminkin 1800-lukuun kuin 1900-luvulle.

#### Luokitusehdotus

Luokka 2. Rauhoitusasteen tarkempi määrittely edellyttää lisätutkimuksia.



**7. KUHMO, PÖKSYLAMPI 1**

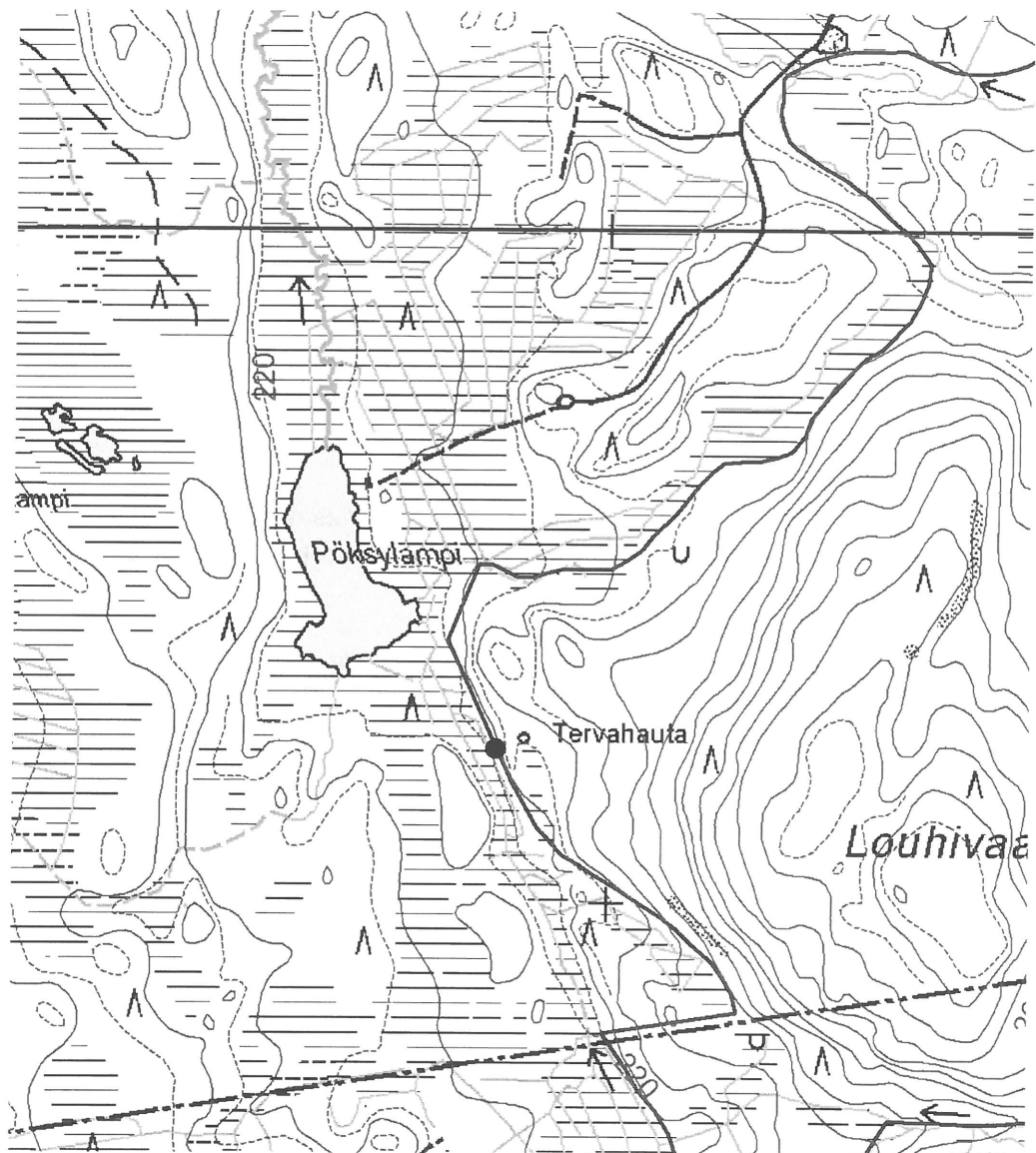
Ote maastokartasta 4324 08

Mittakaava 1:10 000

x= 7089 222, y=362 8830, z=218 m mpy

© Metsähallitus 2009

© Maanmittauslaitos 1/MYY/09



## 8. KUHMO, PÖKSYLAMPI 2

### PERUSTIEDOT

MJ-tyyppi:	elinkeinohistorialliset muinaisjäännökset
Tyyppin tarkenne:	tervahaudat
Ajoitus:	historiallinen
Rauhoitusluokka:	2
Lukumäärä:	1
Peruskartta:	4324 08
Koordinaatit:	x= 7089 235, y=3628 877, z=218 m mpy
Koordinaattiselite:	keskipiste
Maastomerkinä:	ei merkintää
Pinta-ala:	< 50 m <sup>2</sup>
Etäisyystieto:	Kuhmon kirkosta 28 km eteläkaakkoon

### INVENTOINTI 2009

Aika:	3.7.2009
Karttaotteet:	Maastokartta, 1:10 000 (SutiGis -järjestelmä)
Valokuvat:	Pöksylampi 2_1 -_2, Metsähallitus

### LYHYT KOHDEKUVAUS

Tervahauta Jonkerinsalon Natura 2000-alueen länsirajalla.

### TUTKIMUSKERTOMUS

#### Sijainti ja maasto

Kohde sijaitsee Louhivaaran rinteiden länsikärjessä noin 250 metriä Pöksylammesta kaakkoon. Maapohja on hiekkaista moreenia, metsä on mänty- ja kuusivaltaista sekametsää.

#### Kohteen kuvaus

Tervahaudan halkaisija on noin 12 metriä, halssi on kohti etelää. Haudan länsipuolella on kaksi pientä kuoppaa, mahdollisesti haudan rakentamiseen liittyviä. Haudan päällä kasvaa tiheikkönä nuoria kuusia.

#### Luokitusehdotus

Luokka 2. Rauhoitusasteen tarkempi määrittely edellyttää lisätutkimuksia.

**8. KUHMO, PÖKSYLAMPI 2**

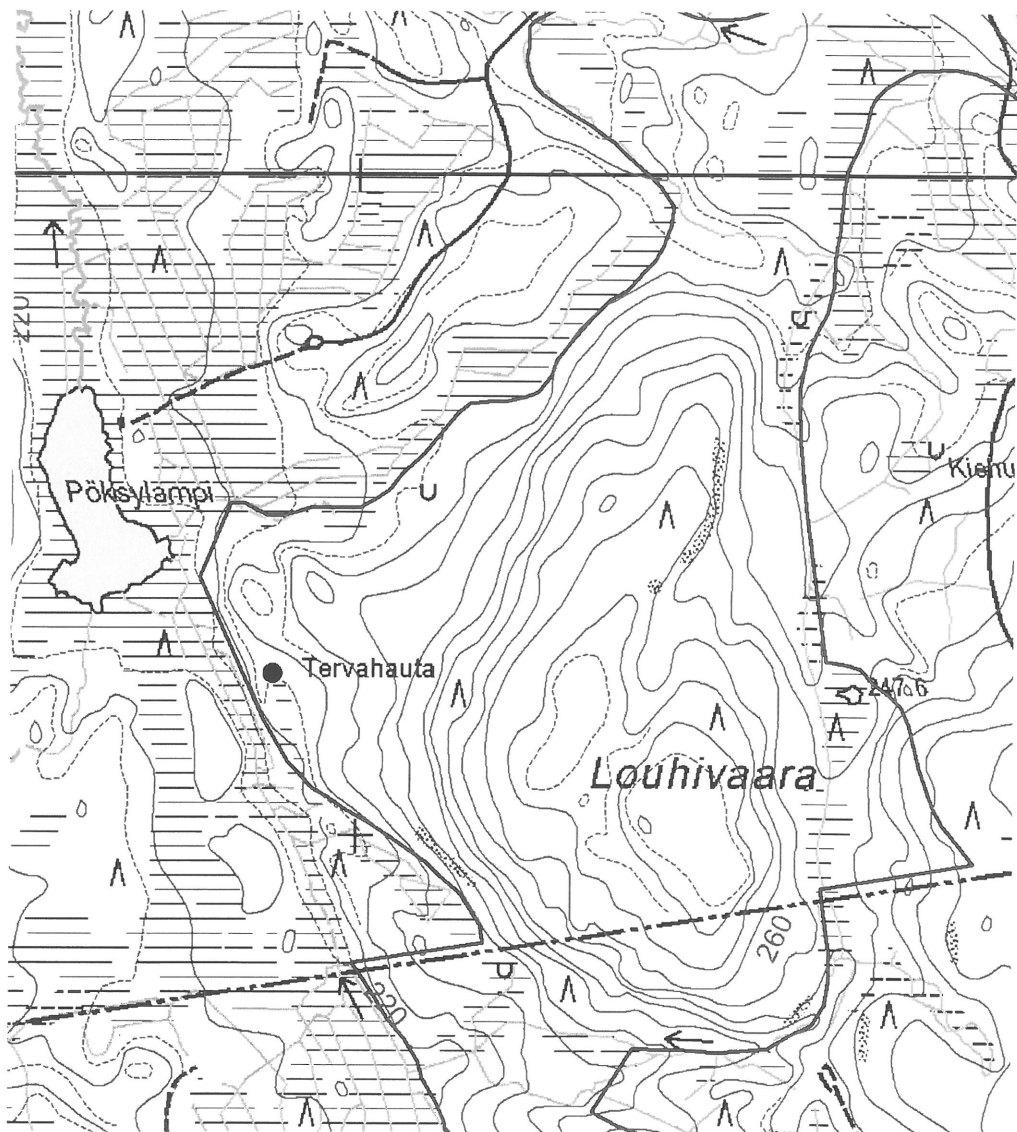
Ote maastokartasta 4324 08

Mittakaava 1:10 000

x= 7089 235, y=362 877, z=218 m mpy

© Metsähallitus 2009

© Maanmittauslaitos 1/MYY/09



## 9. KUHMO, JOKIPOLVENKANGAS

### PERUSTIEDOT

MJ-tyyppi:	elinkeinohistorialliset muinaisjäännökset
Tyyppin tarkenne:	tervahaudat
Ajoitus:	historiallinen
Rauhoitusluokka:	2
Lukumäärä:	1
Peruskartta:	4324 09
Koordinaatit:	x= 7094 113, y=3632 282, z= 233 m mpy
Koordinaattiselite:	keskipiste
Maastomerkintä:	ei merkintää
Pinta-ala:	< 40 m <sup>2</sup>
Etäisyystieto:	Kuhmon kirkosta 24 km kaakkoon

### INVENTOINTI 2009

Aika:	23.7.2009
Karttaotteet:	Maastokartta, 1:10 000 (SutiGis -järjestelmä)
Valokuvat:	Jokipolvenkangas_1, _2, Metsähallitus

### LYHYT KOHDEKUVAUS

Tervahauta Jonkerinsalon Natura-2000 -alueen pohjoisosassa.

### TUTKIMUSKERTOMUS

#### Sijainti ja maasto

Kohde sijaitsee hiekkaisen rinteiden eteläreunalla, pienen laakson pohjukassa. Metsä on vanhaa mäntymetsää.

#### Kohteen kuvaus

Haudan halkaisija on noin 6 m, halssi sijoittuu lounaaseen kohti suota ja Kivipuroa. Tervahauta näyttää erehdyttävästi samalta kuin jotkut Talvisodan aikaiset korsunjäänteet alueella. Haudan päällä on kuitenkin hiilikerros ja se on merkitty peruskarttaan tervahaudaksi.

#### Luokitusehdotus

Luokka 2. Rauhoitusasteen tarkempi määrittely edellyttää lisätutkimuksia.

### 9. KUHMO, JOKIPOLVENKANGAS

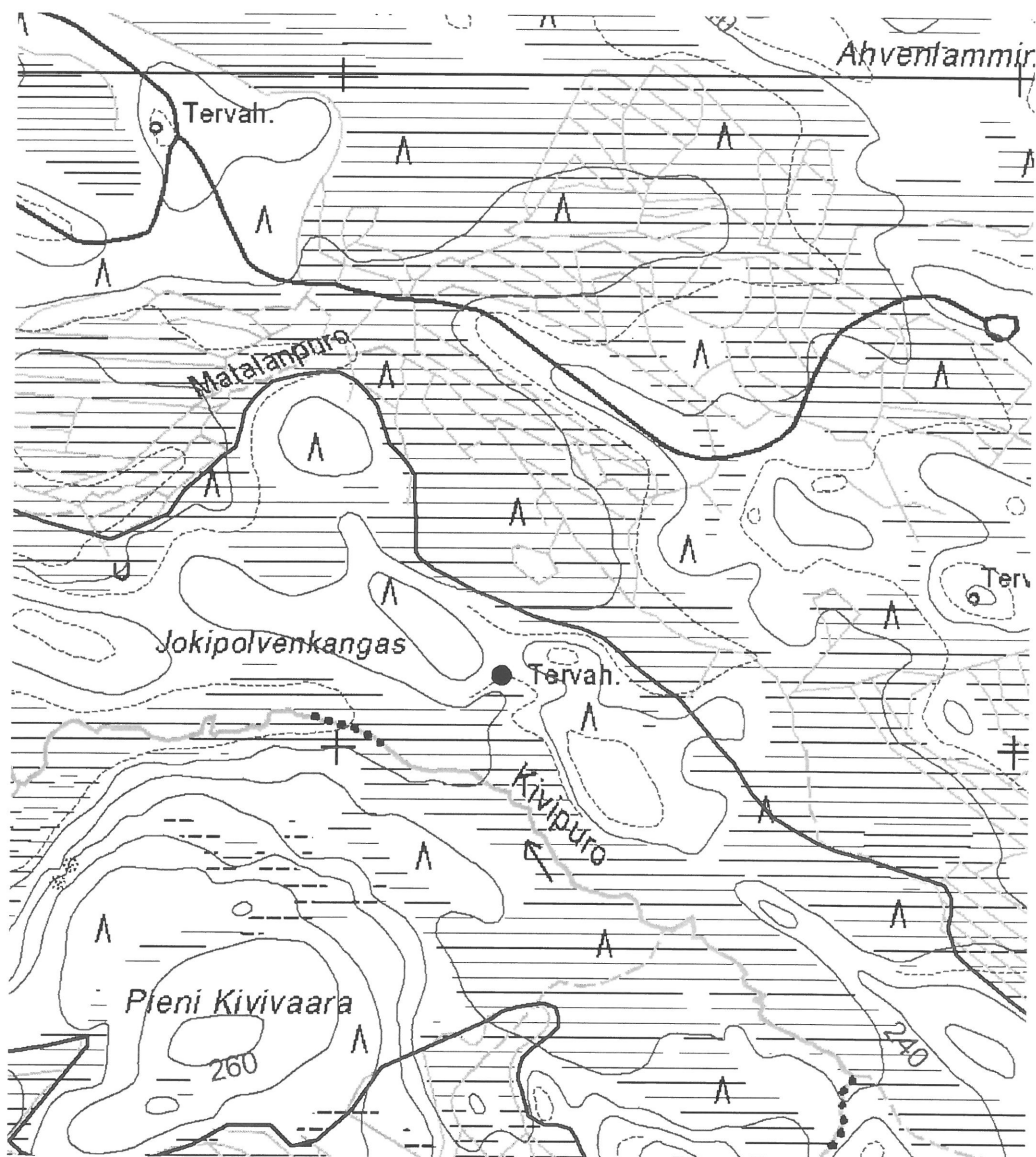
Ote maastokartasta 4324 09

Mittakaava 1:10 000

x= 7094 113, y=3632 282, z= 233 m mpy

© Metsähallitus 2009

© Maanmittauslaitos 1/MYY/09



## 10. NURMES, JUUSONSAUNA

### PERUSTIEDOT

MJ-tyyppi:	elinkeinohistorialliset muinaisjäännökset
Tyyppin tarkenne:	tilapäisasumukset
Ajoitus:	historiallinen
Rauhoitusluokka:	2
Lukumäärä:	1
Peruskartta:	4324 08
Koordinaatit:	x= 7087 791, y= 3629 910, z=245 m mpy
Koordinaattiselite:	keskipiste
Maastomerkintä:	ei merkintää
Pinta-ala:	< 30 m <sup>2</sup>
Etäisyystieto:	Reisjärven kirkosta 30 km eteläkaakkoon

### INVENTOINTI 2009

Aika:	12.8.2009
Karttaotteet:	Maastokartta, 1:10 000 (SutiGis -järjestelmä)
Valokuvat:	Juusonsauna_1 -_3, Metsähallitus.

### LYHYT KOHDEKUVAUS

Rakennuksen jäänteet Jonkerinsalon Natura-2000 – alueen keskiosassa.

### TUTKIMUSKERTOMUS

#### Sijainti ja maasto

Kohde sijaitsee noin 1 km Louhivaaran eteläpuolella ja 300 m Haapalammesta luoteeseen. Maapohja on moreenia, metsä on kuusi- ja mäntyvaltaista sekametsää.

#### Kohteen kuvaus

Rakennuksen jäännös on kooltaan noin 3 m x 3 m. Jäljellä on kivijalkaa sekä hirsien, lautojen ja kattotuohien jäänteitä. Luoteiskulmassa on liesiröykkiön jäänteet. Kyseessä ovat luultavasti niittysaunan jäänteet. Koko inventointialueella ei sijaitse käytännössä niittyihin liittyviä rakenteita, vaan alueellisesti niityt sijaitsevat lähempänä asutusta. Juusonsaunan ympärillä on kuitenkin erityisen reheväkasvuinen niitty. Kohde on nimetty peruskarttaan Juusonsaunaksi.

#### Luokitusehdotus

Luokka 2. Rauhoitusasteen tarkempi määrittely edellyttää lisätutkimuksia.

**10. NURMES, JUUSONSAUNA**

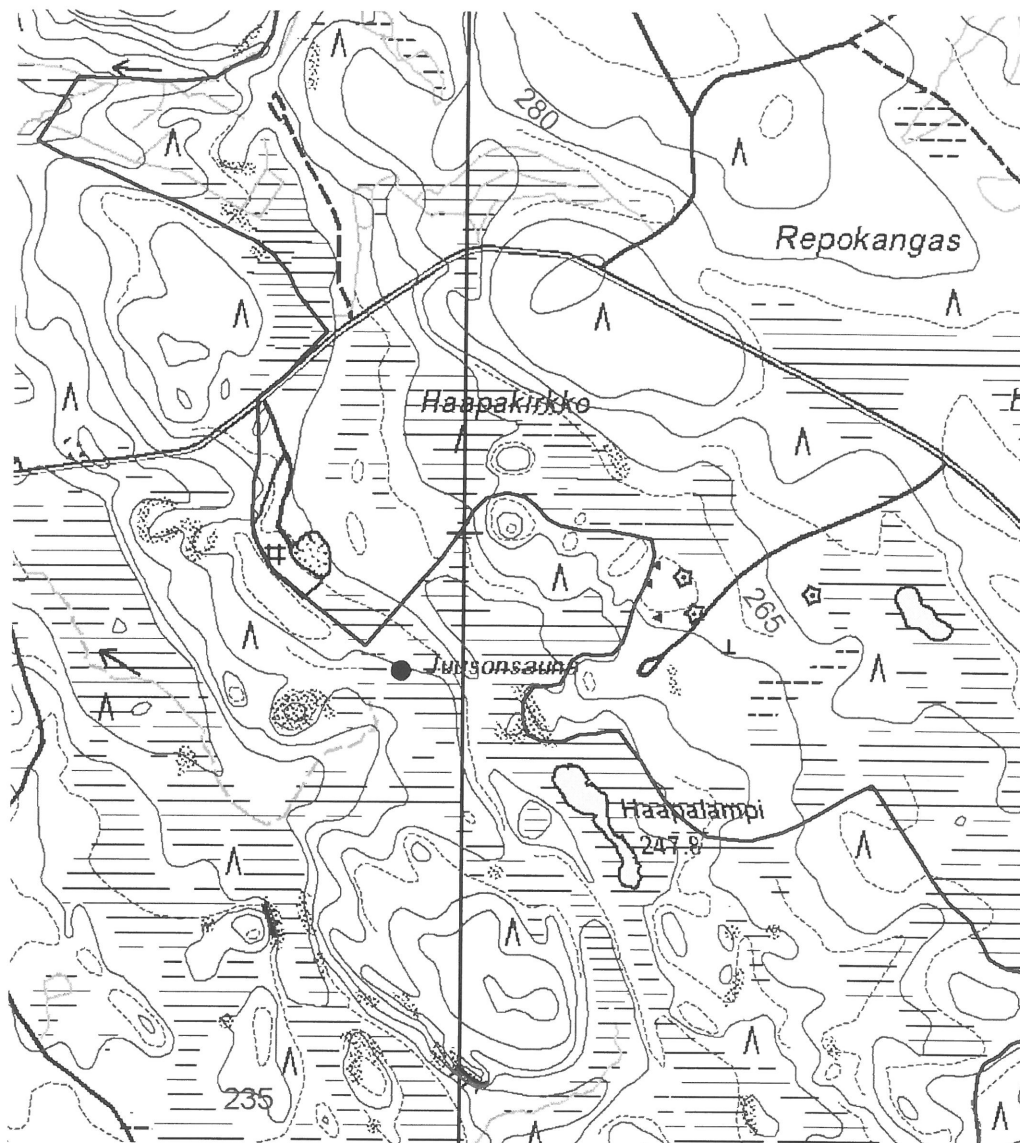
Ote maastokartasta 4324 08

Mittakaava 1:10 000

x= 7087 791, y= 3629 910, z=245 m mpy

© Metsähallitus 2009

© Maanmittauslaitos 1/MYY/09



## TENTATIIVIKOHTTEET

### *Savotat*

#### 11. KUHMO, SUOLAKANGAS 1

##### PERUSTIEDOT

MJ-tyyppi:	elinkeinohistorialliset muinaisjäännökset
Tyyppin tarkenne:	
Ajoitus:	historiallinen
Rauhoitusluokka:	-
Lukumäärä:	1
Peruskartta:	4324 07
Koordinaatit:	x=7082 185, y=3633 352, z=200 m mpy
Koordinaattiselite:	keskipiste
Maastomerkintä:	ei merkintää
Pinta-ala:	n 50 m <sup>2</sup>
Etäisyystieto:	Kuhmon kirkosta 37 km eteläkaakkoon

##### INVENTOINTI 2009

Aika:	16.6. 2009
Karttaotteet:	Maastokartta, 1:10 000 (SutiGis -järjestelmä)
Valokuvat:	Suolakangas 1_1 – 1_4, Metsähallitus

##### LYHYT KOHDEKUVAUS

Hirsirakennuksenjäännöksenä Jonkerinsalon luonnonsuojelualueen lounaispuolella.

##### TUTKIMUSKERTOMUS

###### **Sijainti ja maasto**

Kohde sijaitsee Jonkerinsalon luonnonsuojelualueen lounaiskulmassa sijaitsevalta Suolalammesta noin 800 m luoteeseen. Leipäsauna sijaitsee Suolalampeen laskevan puron pohjoisrannalla pienellä niemenkärjellä. Maapohja on moreenia, ja ympäröivä metsä on noin 70-vuotiasta mäntymetsää.

###### **Kohteen kuvaus**

Rakennuksen koko on noin 4,5 x 4,5 m, korkeus on 1,8 m. Katto ja ylimmät hirsikerrat ovat romahtaneet, mutta rakennukseen on rakennettu uusi katonpuolikas. Rakennus on rakennettu kuorimattomista hirsistä, osassa hirsistä näkyy eräänlaisia kahvoja tai vastaavia muotoiluja jotka viittaavat esimerkiksi uittopuomeihin. Osa rakennuksen hirsistä on katkaistu kirveellä, osa sahalla. Sisäpuolella on paikkat yhteensä neljälle orrelle joilla on säilytetty ruokatarpeita. Viime vuosikymmeninä on rakennettu uusi kattorakenteen puolikas sekä laveri leiriytymistä var-



ten. Saunan sisäpuolella on myös merkkejä nuotiosta, varsinaista liesirakennetta ei rakennuksessa vaikuta koskaan olleen. Paikallisten mukaan rakennus on alun perin rakennettu leipäsaunaksi 1880-luvulla. Saunassa säilytettiin alueella tehtävän savotan ruokatarpeita.

### Luokitusehdotus

tentatiivikohde

#### 11. KUHMO SUOLAKANGAS 1

Ote maastokartasta 4324 07

Mittakaava 1:10 000

x=7082 185, y=3633 352

© Metsähallitus 2009

© Maanmittauslaitos 1/MYY/09



## 12. KUHMO, SUOLALAMPI 1

### PERUSTIEDOT

MJ-tyyppi:	elinkeinohistorialliset muinaisjäännökset
Tyyppin tarkenne:	tilapäisasumukset
Ajoitus:	historiallinen
Rauhoitusluokka:	-
Lukumäärä:	1
Peruskartta:	4324 07
Koordinaatit:	x=7081 168, y=3634 283 z=195 m mpy
Koordinaattiselite:	keskipiste
Maastomerkintä:	ei merkintää
Pinta-ala:	< 50 m <sup>2</sup>
Etäisyystieto:	Kuhmon kirkosta 36 km eteläkaakkoon

### INVENTOINTI 2009

Aika:	1.7.2009
Karttaotteet:	Maastokartta, 1:10 000 (SutiGis -järjestelmä)
Valokuvat:	Suolalampi 1_1 - _2, Metsähallitus

### LYHYT KOHDEKUVAUS

Savottakämpän pohja Jonkerinsalon Natura-2000 – alueella, Jonkerinsalon luonnonsuojelun alueen lounaisrajalla.

### TUTKIMUSKERTOMUS

#### Sijainti ja maasto

Kohde sijaitsee pienen suosaarekkeen luoteispäässä, lähellä Suolalammen rantaa. Maaperä on hiekaista moreenia, metsä koivu-mänty sekametsää.

#### Kohteen kuvaus

Kohde sisältää noin 2 m x 2 m kokoisen kiviröykkiön, ilmeisesti liedenjäänteiden. Röykkiön keskellä on myös ruostuneita metalliosia. Röykkiön ympärillä on avoimempi, nykyään koivua kasvava alue, josta voi hahmotella rakennuksen koon olleen alun perin noin 5 m x 5 m. Ympärillä on myös muutamia pieniä kuoppia. Kyseessä on savottakämpän jäännös.

#### Luokitusehdotus

tentatiivikohde

**12. KUHMO, SUOLALAMPI 1**

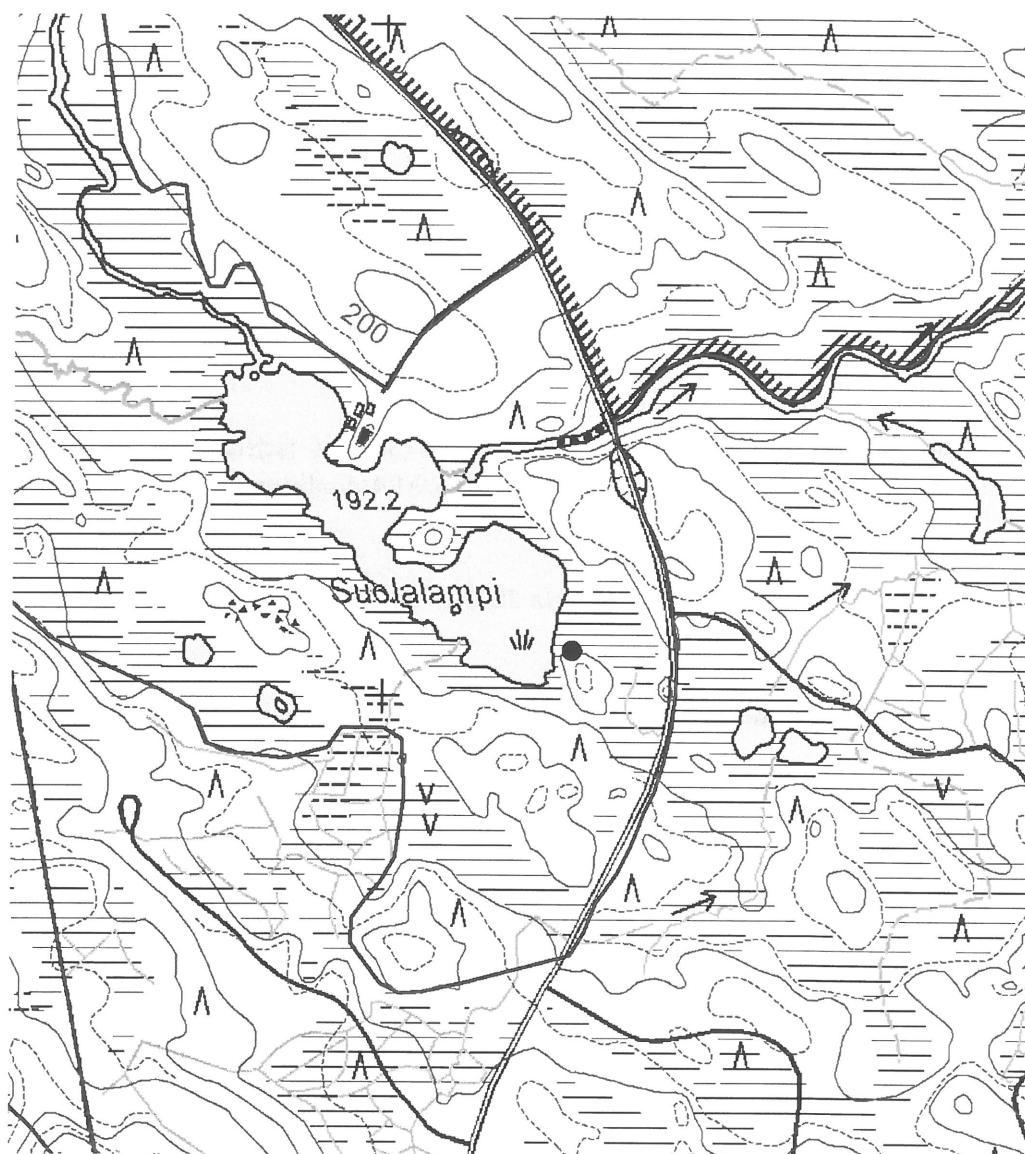
Ote maastokartasta 4324 07

Mittakaava 1:10 000

7081 168, y=3634 283 z=195 m mpy

© Metsähallitus 2009

© Maanmittauslaitos 1/MYY/09



## 13. KUHMO, SUOLALAMPI 2

### PERUSTIEDOT

MJ-tyyppi:	teollisuushistorialliset muinaisjäännökset
Tyyppin tarkenne:	sahat ja uittolaitteet
Ajoitus:	historiallinen
Rauhoitusluokka:	-
Lukumäärä:	1
Peruskartta:	4324 07
Koordinaatit:	x= 7081 372, y=3634 235, z=190 m mpy
Koordinaattiselite:	keskipiste
Maastomerkintä:	ei merkintää
Pinta-ala:	n. 0,5ha
Etäisyystieto:	Kuhmon kirkosta 36 km eteläkaakkoon

### INVENTOINTI 2009

Aika:	1.7.2009
Karttaotteet:	Maastokartta, 1:10 000 (SutiGis -järjestelmä)
Valokuvat:	Suolalampi 2_1 – 1_4, Metsähallitus

### LYHYT KOHDEKUVAUS

Tammen jäännös Jonkerinsalon Natura-2000 – alueella, Jonkerinsalon luonnon-suojelualueen lounaisrajalla.

### TUTKIMUSKERTOMUS

#### Sijainti ja maasto

Kohde sijaitsee Suolajoen rannoilla noin 150 metriä Suolalammesta itään. Maaperä on moreenia ja metsä kuusimetsää

#### Kohteen kuvaus

Tammen jäännös on yhteensä noin 30 m pitkä. Keskeltä tammi on aukaistu puron vapauttamiseksi, vedessä tosin näkyy vielä vedenalaiset hirs- ja kivirakenteet. Tammi on ollut meljo järeä ja hirsipohjaiset rakenteet ovat yhä selvästi näkyvissä joen molemmilla rannoilla.

#### Luokitusehdotus

tentatiivikohde

**13. KUHMO, SUOLALAMPI 2**

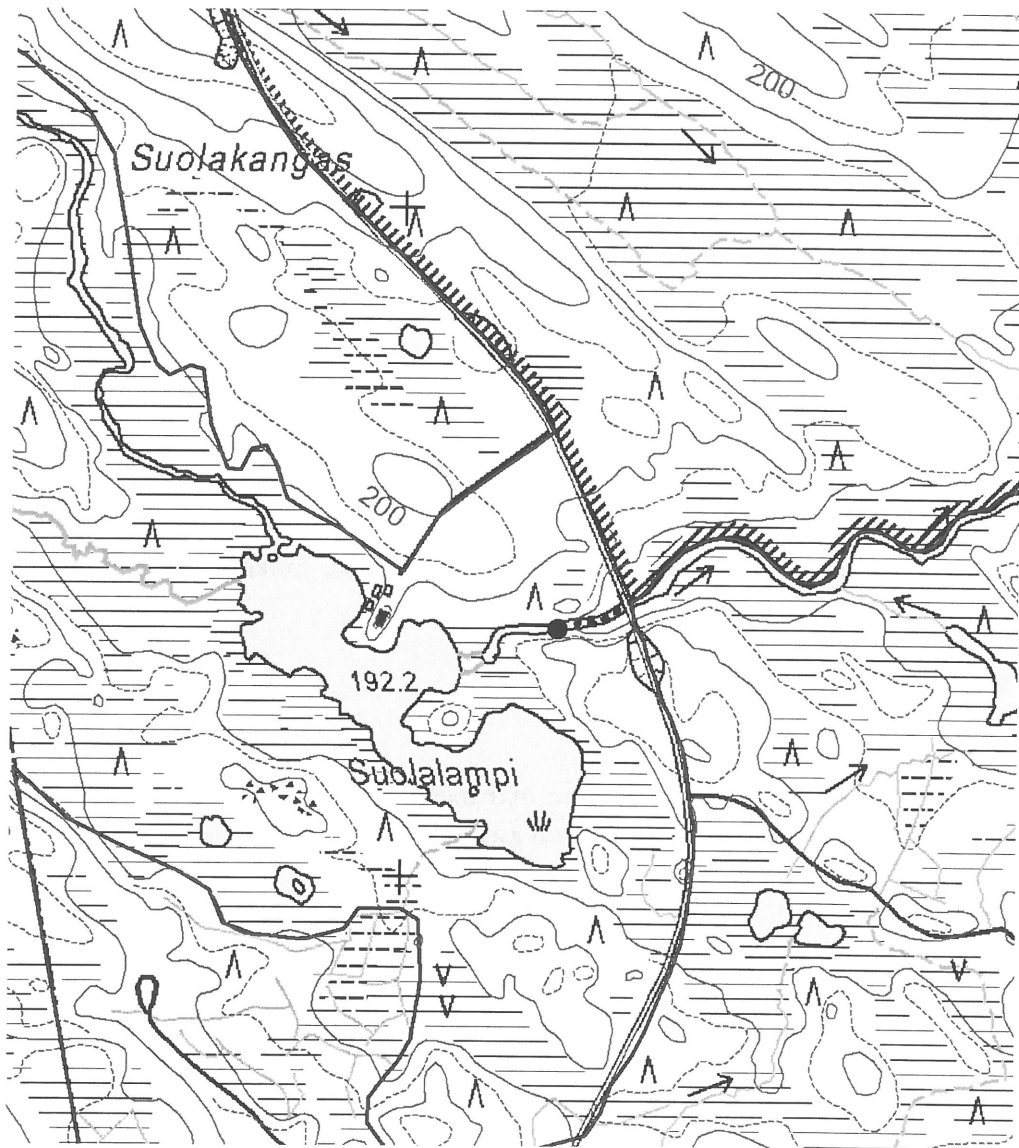
Ote maastokartasta 4324 07

Mittakaava 1:10 000

x= 7081 372, y=3634 235, z=190 m mpy

© Metsähallitus 2009

© Maanmittauslaitos 1/MYY/09



## 14. KUHMO, SUOLAKANGAS 2

### PERUSTIEDOT

MJ-tyyppi:	teollisuushistorialliset muinaisjäännökset
Tyypin tarkenne:	sahat ja uittolaitteet
Ajoitus:	historiallinen
Rauhoitusluokka:	-
Lukumäärä:	1
Peruskartta:	4324 08
Koordinaatit:	x= 7082 983, y=3631 942, z= 210 m mpy
Koordinaattiselite:	keskipiste
Maastomerkintä:	ei merkintää
Pinta-ala:	n 0,5 ha
Etäisyystieto:	Kuhmon kirkosta 34 km eteläkaakkoon

### INVENTOINTI 2009

Aika:	23.7.2009
Karttaotteet:	Maastokartta, 1:10 000 (SutiGis -järjestelmä)
Valokuvat:	Suolakangas 2_1 -_5, Metsähallitus.

### LYHYT KOHDEKUVAUS

Tammen jäännös Jonkerinsalon Natura-2000 – alueella, Jonkerinsalon luonnonsuojelun alueen länsipuolella.

### TUTKIMUSKERTOMUS

#### Sijainti ja maasto

Kohde sijaitsee puron rannoilla noin 400 metriä Ylimmäisestä Suolalammesta itään. Maaperä on moreenia ja metsä on kuusimetsää

#### Kohteen kuvaus

Tammen jäännös on yhteensä noin 40 m pitkä. Keskeltä tammi on hajotettu puron vapauttamiseksi, vedessä tosin näkyy vielä vedenalaiset hirs- ja kivirakenteet. Pohjoispuolella tammea sijaitsee vanha kunnostettu kämpä ulkorakennuksineen - tammen päälle onkin rakennettu portaat puroon. Tammen päältä kulkee myös polku.

#### Luokitusehdotus

tentatiivikohde

**14. KUHMO, SUOLAKANGAS 2**

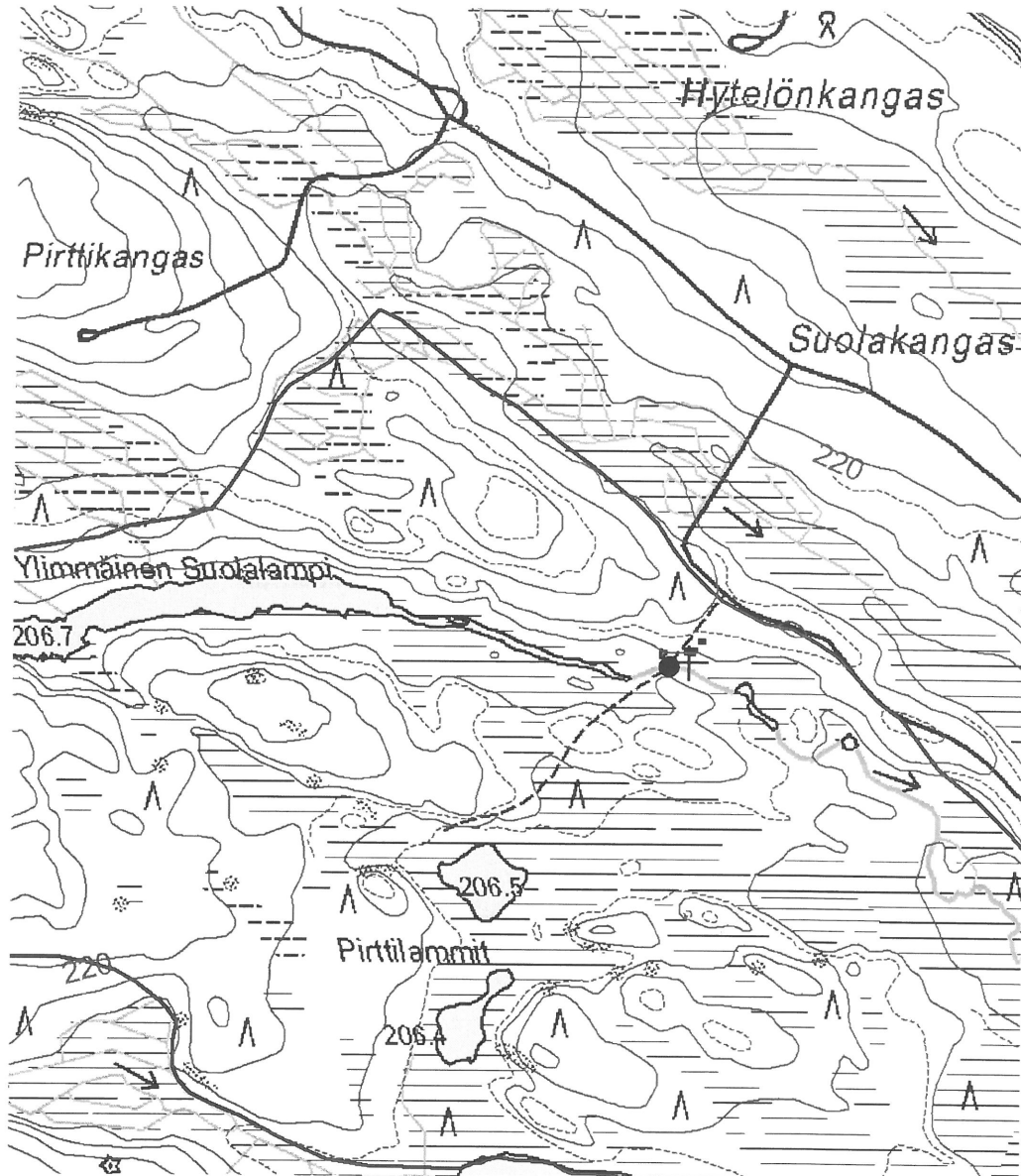
Ote maastokartasta 4324 08

Mittakaava 1:10 000

x= 7082 983, y=3631 942, z= 210 m mpy

© Metsähallitus 2009

© Maanmittauslaitos 1/MYY/09



## 15. KUHMO, KAAKKURIKANGAS

### PERUSTIEDOT

MJ-tyyppi:	elinkeinohistorialliset muinaisjäännökset
Tyyppin tarkenne:	tilapäisasumukset
Ajoitus:	historiallinen
Rauhoitusluokka:	-
Lukumäärä:	2
Peruskartta:	4324 08
Koordinaatit:	x= 7084 033, y=3635 605, z=200 m mpy
Koordinaattiselite:	keskipiste
Maastomerkintä:	ei merkintää
Pinta-ala:	n. 0,5 ha
Etäisyystieto:	Kuhmon kirkosta 34 km eteläkaakkoon

### INVENTOINTI 2009

Aika:	1.7.2009
Karttaotteet:	Maastokartta, 1:10 000 (SutiGis -järjestelmä)
Valokuvat:	Kaakkurikangas_1 -_4, Metsähallitus

### LYHYT KOHDEKUVAUS

Savottakämpän sekä toisen rakennuksen jäänteet Jonkerinsalon luonnonsuojelualueen lounaisosassa.

### TUTKIMUSKERTOMUS

#### Sijainti ja maasto

Kohde sijaitsee Kaakkurikankaan eteläisessä osassa, Kaakkurisuon laidalla. Alueella on kaakkois-luode – suuntainen hiekkainen moreeniharju jonka luoteiskärjessä rakennuksenjäänteet sijaitsevat.

#### Kohteen kuvaus

Ylempänä sijaitseva rakennus on kooltaan noin 7 m x 8 m. Rakennuksesta on jäljellä noin 5 lahonnutta hirsikertaa sekä sisään romahtaneen katon jäänteitä. Rakenteen sisällä on joitakin ruostuneita metalliosia, mahdollisesti kamiinan jäänteitä. Välittömästi törmän alapuolella suolla sijaitsee toinen rakennuksenjäännö, kooltaan se on noin 6 m x 6 m. Rakennuksesta on jäljellä kaksi lahonnutta hirsikertaa. Rakennus on tehty suon päälle ja siitä on jäljellä vähemmän lahon-



nutta puutavaraa kuin varsinaisesta kämpästä. Luultavasti kyseessä on savottakämpä ja sen yhteydessä suolla sijainnut hevostalli.

**Luokitusehdotus**  
tentatiivikohde

**15. KUHMO, KAAKKURIKANGAS**

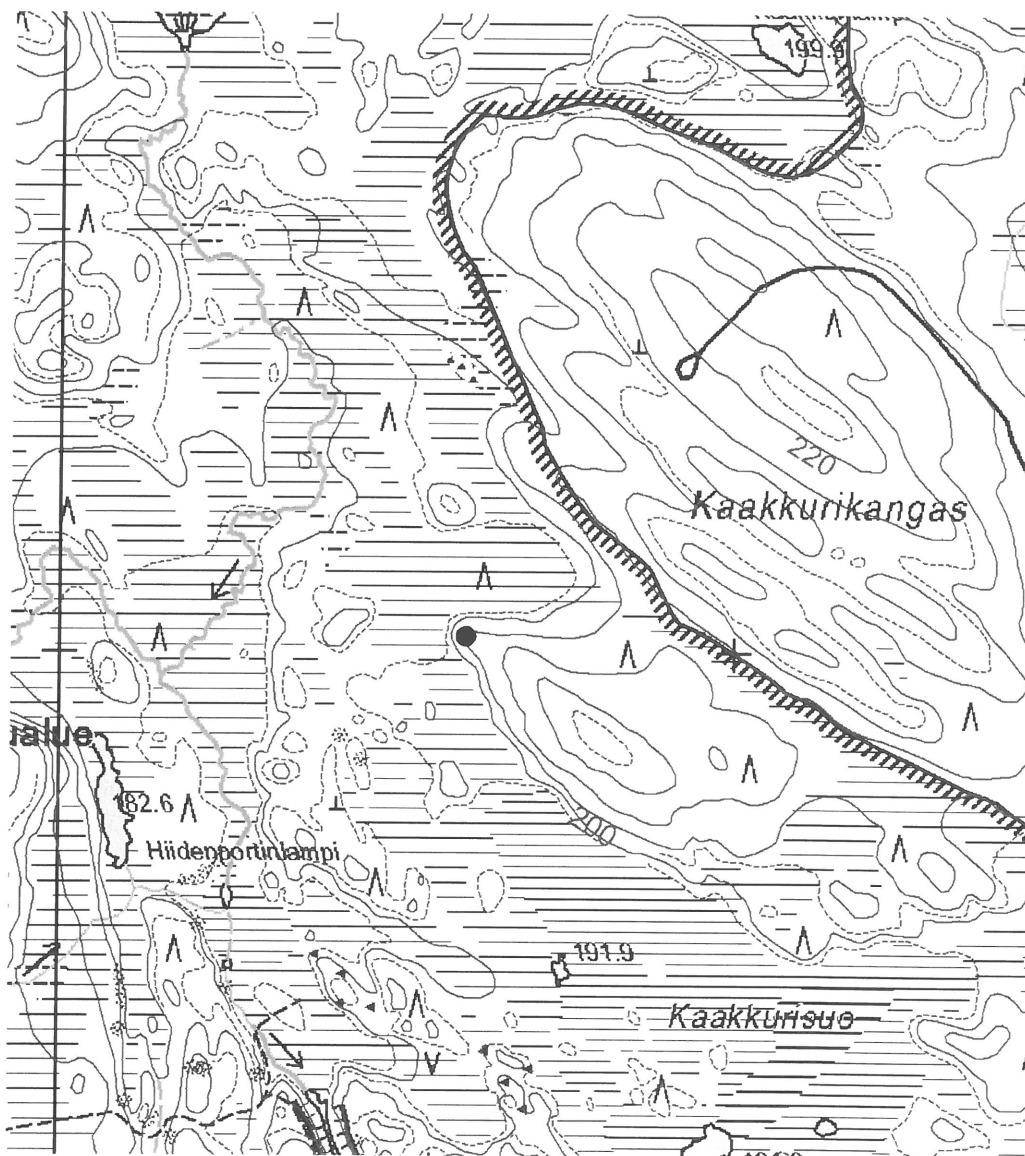
Ote maastokartasta 4324 08

Mittakaava 1:10 000

x= 7084 033, y=3635 605, z=200 m mpy

© Metsähallitus 2009

© Maanmittauslaitos 1/MYY/09



## 16. KUHMO, KIVIPURO

### PERUSTIEDOT

MJ-tyyppi:	teollisuushistorialliset muinaisjäännökset
Tyyppin tarkenne:	sahat ja uittolaitteet
Ajoitus:	historiallinen
Rauhoitusluokka:	-
Lukumäärä:	1
Peruskartta:	4324 09
Koordinaatit:	x=7093 408, y=3632 727, z= 240 m mpy (eteläpää) x=7093 516, y=3632 764, z= 235 m mpy (pohjoispää)
Koordinaattiselite:	keskipiste
Maastomerkintä:	ei merkintää
Pinta-ala:	n. 0,5 ha
Etäisyystieto:	Kuhmon kirkosta 24km kaakkoon

### INVENTOINTI 2009

Aika:	28.7.2009
Karttaotteet:	Maastokartta, 1:10 000 (SutiGis -järjestelmä)
Valokuvat:	Kivipuro_1 -_7, Metsähallitus

### LYHYT KOHDEKUVAUS

Uittorännin jäänteet Jonkerinsalon Natura-2000 – alueen pohjoisosassa.

### TUTKIMUSKERTOMUS

#### Sijainti ja maasto

Kohde sijaitsee pienen Kivipuron koskessa. Maaperä on kivistä moreenia, metsä on pääosin noin 70-vuotiasta kuusikkoa.

#### Kohteen kuvaus

Kivipuro vaikuttaa peratun jossain vaiheessa uittoa varten. Kapeassa koskessa, jossa on korkeuseroa yli 5 metriä, on rakennettu noin 100 metriä uittoränniä. Vedessä olevia lahonneita hirsirakenteita on vielä suhteellisen paljon näkyvillä. Vaikka ränni on lahonnut ja rappeutunut, on jatkuva kosteus pitänyt sen selkeästi erottavana. Välillä rakenteet erottuvat erittäin selkeästi.

#### Luokitusehdotus

tentatiivikohde

**16. KUHMO, KIVIPURO**

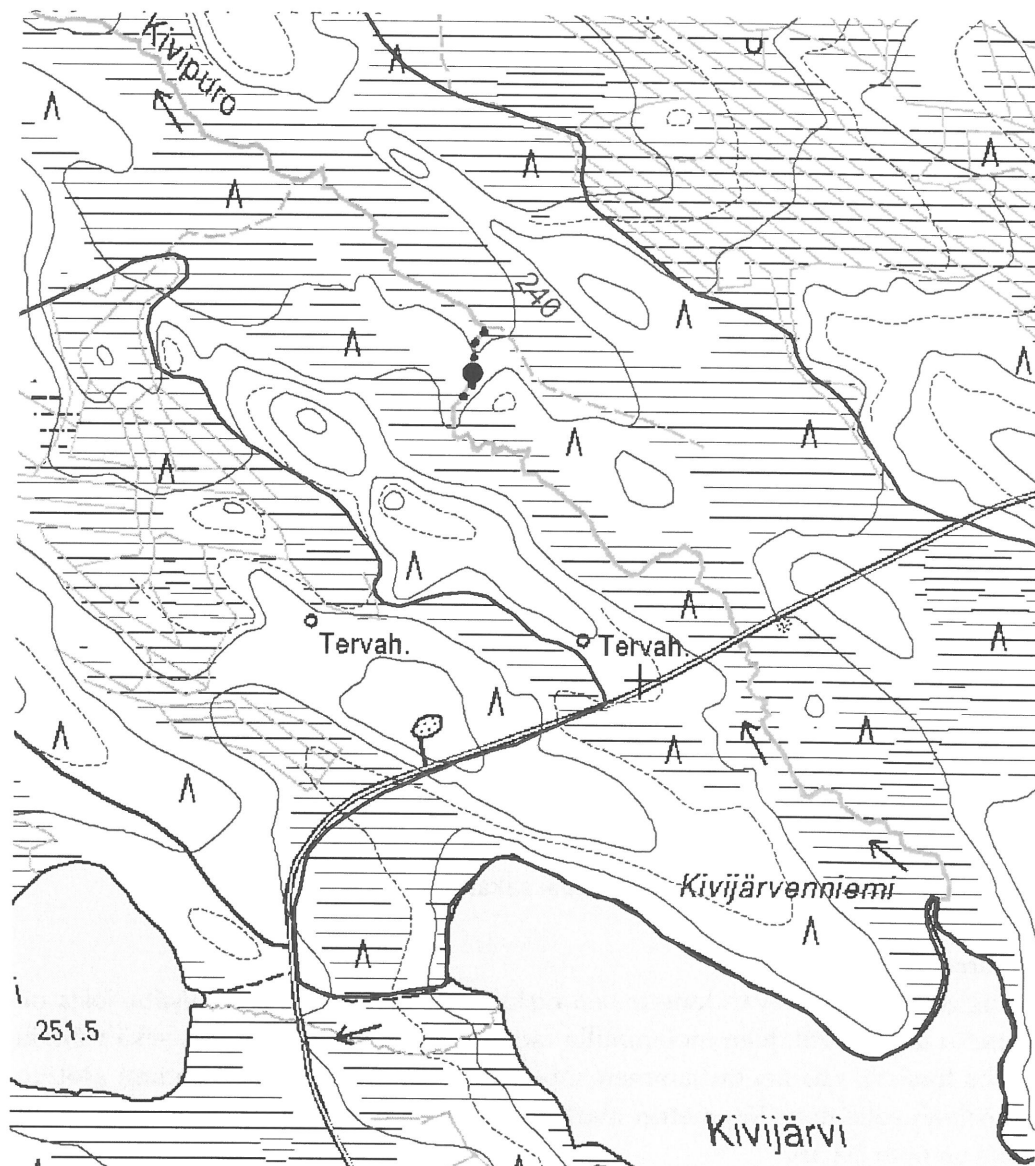
Ote maastokartasta 4324 09

Mittakaava 1:10 000

x=7093 408, y=3632 727, z= 240 m mpy (eteläpää)

x=7093 516, y=3632 764, z= 235 m mpy (pohjoispää)

© Metsähallitus 2009



## 17. KUHMO, KANGASJÄRVI

### PERUSTIEDOT

MJ-tyyppi:	teollisuushistorialliset muinaisjäännökset
Tyyppin tarkenne:	sahat ja uittolaitteet
Ajoitus:	historiallinen
Rauhoitusluokka:	-
Lukumäärä:	1
Peruskartta:	4324 07
Koordinaatit:	x= 7081 372, y=3634 235, z=190 m mpy
Koordinaattiselite:	keskipiste
Maastomerkintä:	ei merkintää
Pinta-ala:	n. 1ha
Etäisyystieto:	Kuhmon kirkosta 37 km eteläkaakkoon

### INVENTOINTI 2009

Aika:	13.8.2009
Karttaotteet:	Maastokartta, 1:10 000 (SutiGis -järjestelmä)
Valokuvat:	Kangasjärvi_1 -_2, Metsähallitus

### LYHYT KOHDEKUVAUS

Tammen jäännös Jonkerinsalon luonnonsuojelun alueen kaakkoiskärjessä.

### TUTKIMUSKERTOMUS

#### Sijainti ja maasto

Kohde sijaitsee Kangasjärven etelärannalla. Maapohja on kivistä moreenia ja metsä on noin 50-vuotiasta koivu-kuusi sekametsää.

#### Kohteen kuvaus

Kangasjärvestä laskevan Jongunjoen niskan ylittää betoninen pato/silta, josta on purettu laskuportit. Joen molemmilla rannoilla on kivistä ja maasta, sekä osittain myös hirsistä, rakennettu tammen siipiosat pitkälle sisämaahan. Tammi ulottuu suojelualueelle noin 150 metrin matkalla. Yhteensä tammen ja sen siipiosien pituus on noin 300 m.

#### Luokitusehdotus

tentatiivikohde

**17. KUHMO, KANGASJÄRVI**

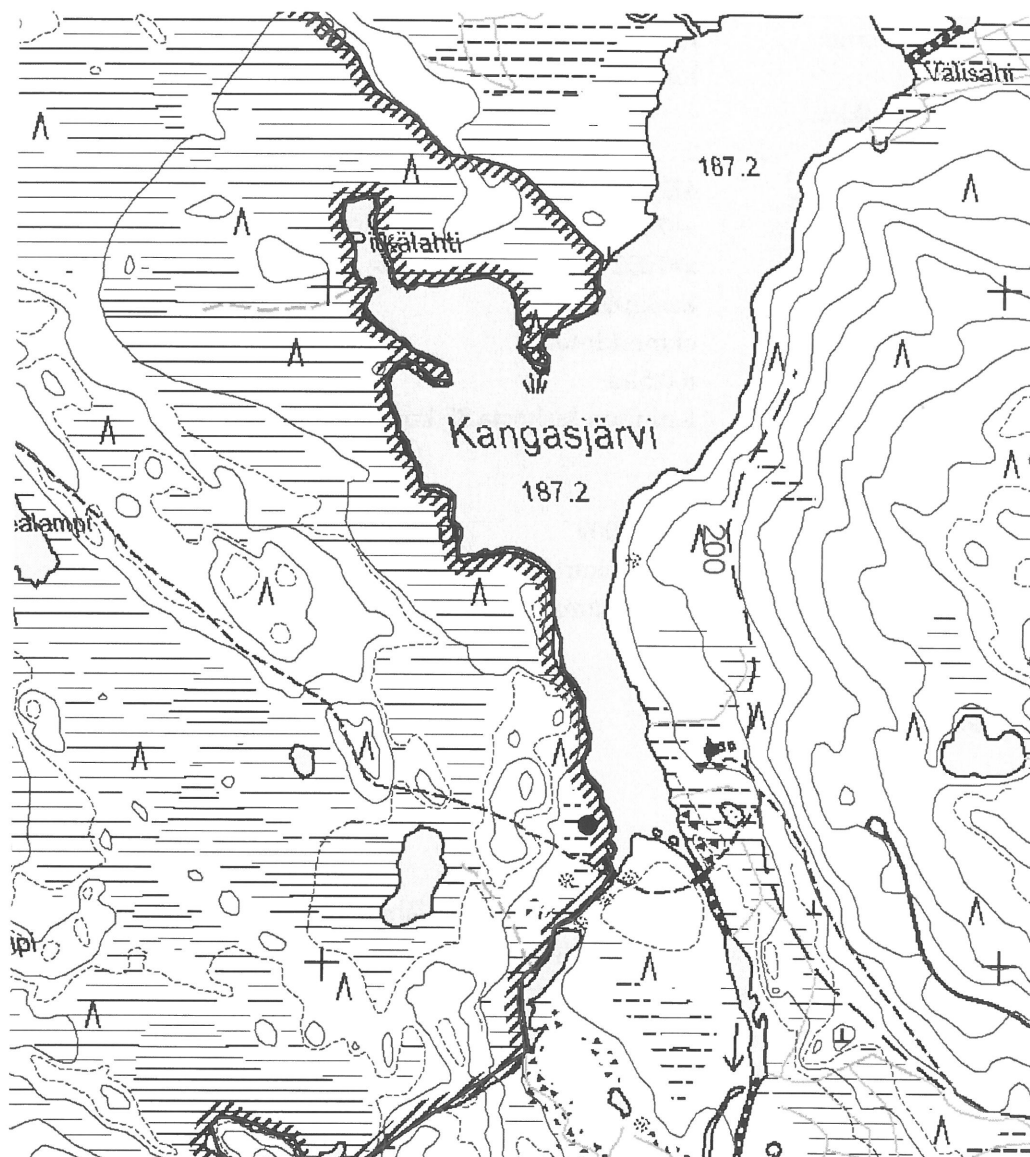
Ote maastokartasta 4324 07

Mittakaava 1:10 000

x= 7081 372, y=3634 235, z=190 m mpy

© Metsähallitus 2009

© Maanmittauslaitos 1/MYY/09



## Talvisota

### 18. KUHMO, KAIVOSLAMPI

#### PERUSTIEDOT

MJ-tyyppi:	sotilashistorialliset muinaisjäännökset
Tyyppin tarkenne:	toiseen maailmansotaan liittyvät jäännökset
Ajoitus:	historiallinen
Rauhoitusluokka:	-
Lukumäärä:	3
Peruskartta:	4324 08
Koordinaatit:	x=7092 418, y= 3630 955, z= 275 m mpy x=7092 497, y= 3631 009, z= 270 m mpy
Koordinaattiselite:	keskipiste
Maastomerkintä:	ei merkintää
Pinta-ala:	n 0,5ha
Etäisyystieto:	Kuhmon kirkosta 25 km eteläkaakkoon

#### INVENTOINTI 2009

Aika:	25.6. 2009
Karttaotteet:	Maastokartta, 1:10 000 (SutiGis -järjestelmä)
Valokuvat:	Kaivoslampi _1 - _3, Metsähallitus

#### LYHYT KOHDEKUVAUS

Kaksi korsua sekä potero

#### TUTKIMUSKERTOMUS

##### Sijainti ja maasto

Kohteet sijaitsevat Koiravaaran kaakkoisosassa lähellä Kaivoslampea. Eteläisempi korsu sijaitsee pienen töyrään päässä, pohjoisempi loivemmassa rinteessä. Maapohja on moreenia, metsä on kuusi- ja mäntyvaltaista sekametsää.

##### Kohteen kuvaus

Korsut ovat lahonneet ja romahtaneet kasaan. Eteläisemmän korsun koko on noin 5 m x 5 m, sisäänmenokaivanto sijaitsee koillispuolella, kooltaan se on noin 1,5 x 3 m. Pohjoispuolisen korsun koko on noin 6 m x 6 m ja sisäänmeno kaivanto on koillispuolella, kooltaan se on noin 1,5 x 3m. Korsun takana eteläpuolella on noin 1,5 m x 2 m kaivanto; se on mahdollisesti potero.

##### Luokitusehdotus

Tentatiivikohde

**18. KUHMO, KAIVOSLAMPI**

Ote maastokartasta 4324 08

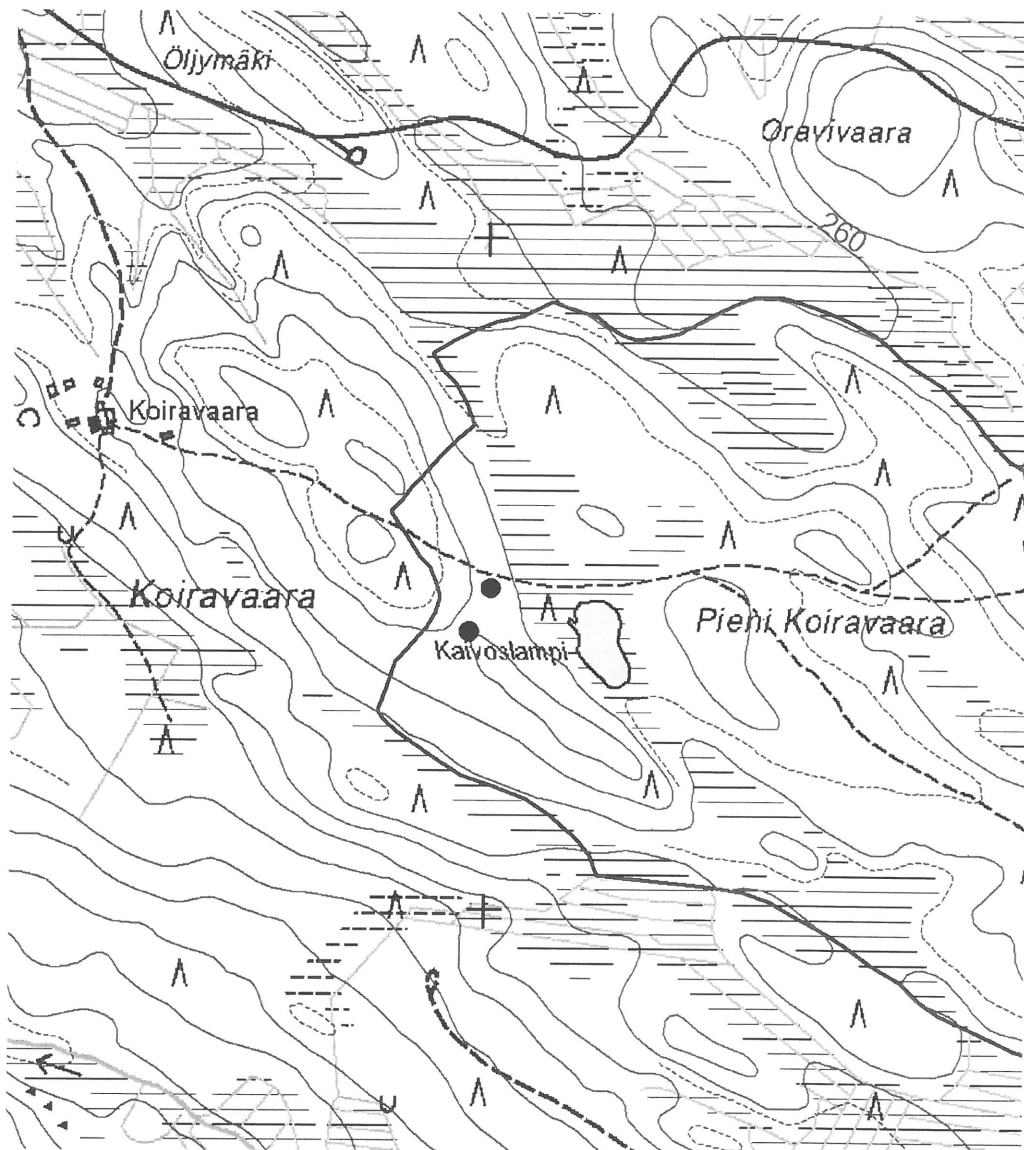
Mittakaava 1:10 000

x=7092 418, y= 3630 955, z= 275 m mpy

x=7092 497, y= 3631 009, z= 270 m mpy

© Metsähallitus 2009

© Maanmittauslaitos 1/MYY/09

**18. KUHMO, KAIVOSLAMPI**

Ote maastokartasta 4324 08

© Metsähallitus 2009

© Maanmittauslaitos 1/MYY/09





## 19. KUHMO, KIVIJÄRVENNIEMI 1

### PERUSTIEDOT

MJ-tyyppi:	sotilashistorialliset muinaisjäännökset
Tyypin tarkenne:	toiseen maailmansotaan liittyvät jäännökset
Ajoitus:	historiallinen
Rauhoitusluokka:	-
Lukumäärä:	ainakin 3
Peruskartta:	4324 09
Koordinaatit:	x=7092 845, y= 3633 015, z=250 m mpy x=7092 854, y= 3632 993, z=250 m mpy x=7092 845, y= 3632 954, z=250 m mpy
Koordinaattiselite:	keskipiste
Maastomerkintä:	ei merkintää
Pinta-ala:	noin 1 ha
Etäisyystieto:	Kuhmon kirkosta 26 km eteläkaakkoon

### INVENTOINTI 2009

Aika:	25.6. 2009
Karttaotteet:	Maastokartta, 1:10 000 (SutiGis -järjestelmä)
Valokuvat:	Kivijärvenniemi 1_1 – 1_4, Metsähallitus

### LYHYT KOHDEKUVAUS

Kolme talvisodan aikaista korsua sekä muita kaivantoja Jonkerinsalon Natura-2000 – alueen pohjoisosassa.

### TUTKIMUSKERTOMUS

#### Sijainti ja maasto

Kohde sijaitsee Kivijärven pohjoisrannan Kivijärvenniemen pohjoisrinteessä. Maapohja on moreenia, metsä on vanhaa kuusimetsää.

#### Kohteen kuvaus

Korsut ovat lahonneet ja romahtaneet kasaan. Muodoltaan ne ovat neliömäisiä, kooltaan noin 6 m x 6 m; yksi on hieman muita suurempi. Oviaukot antavat pohjoiseen. Suurimmassa korsussa oviaukolle johtaa juoksuhaudan jäännös, yhteensä hautaa on kohteessa noin 20 m. Ympäristössä on myös muita, epäselvempiä kaivantoja, mahdollisesti poteroita tai sirpalesuojia. Ainakin yksi potero erottuu muodoltaan selkeästi.

#### Luokitusehdotus

Tentatiivikohde

**19. KUHMO KIVIJÄRVENNIEMI 1**

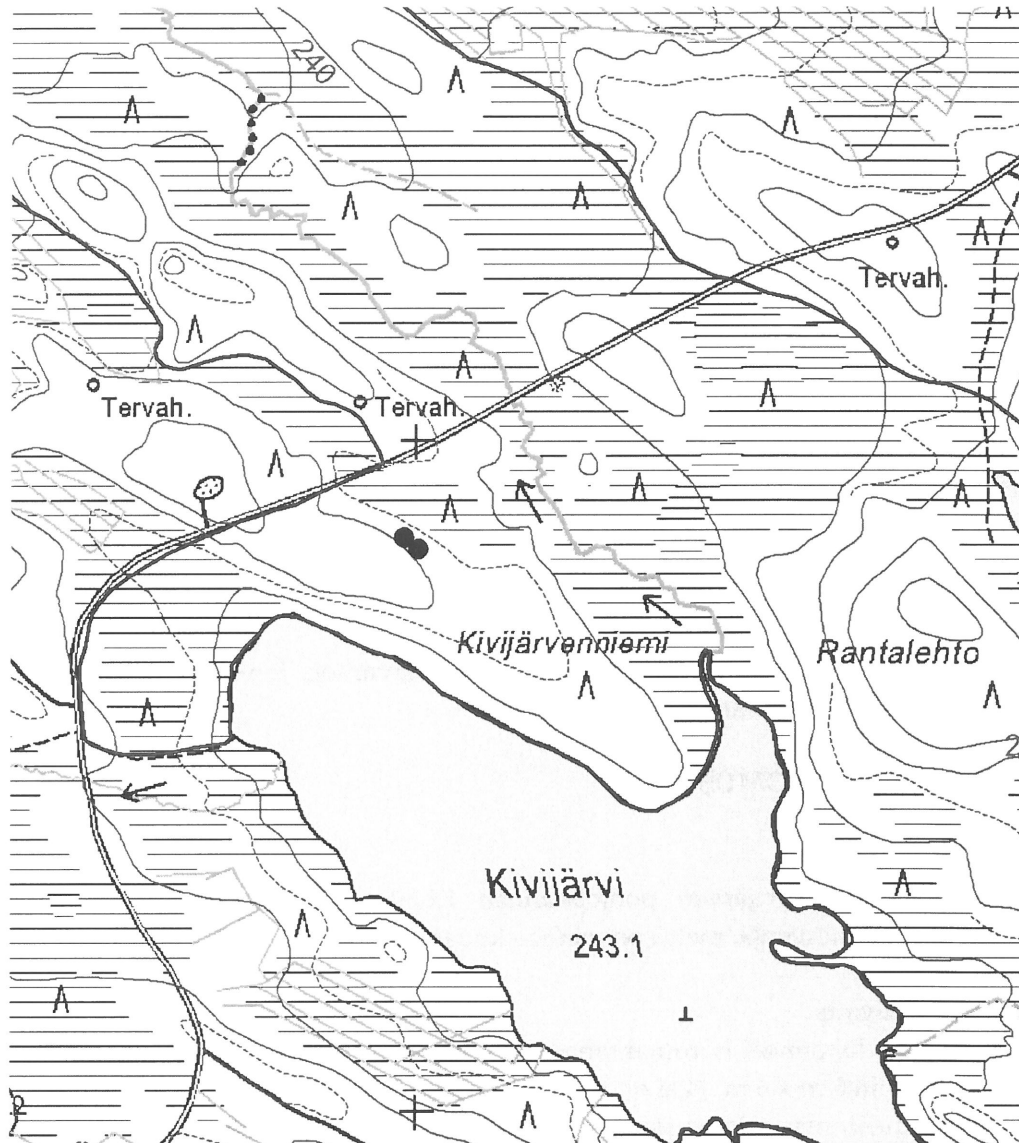
Ote maastokartasta 4324 08

Mittakaava 1:10 000

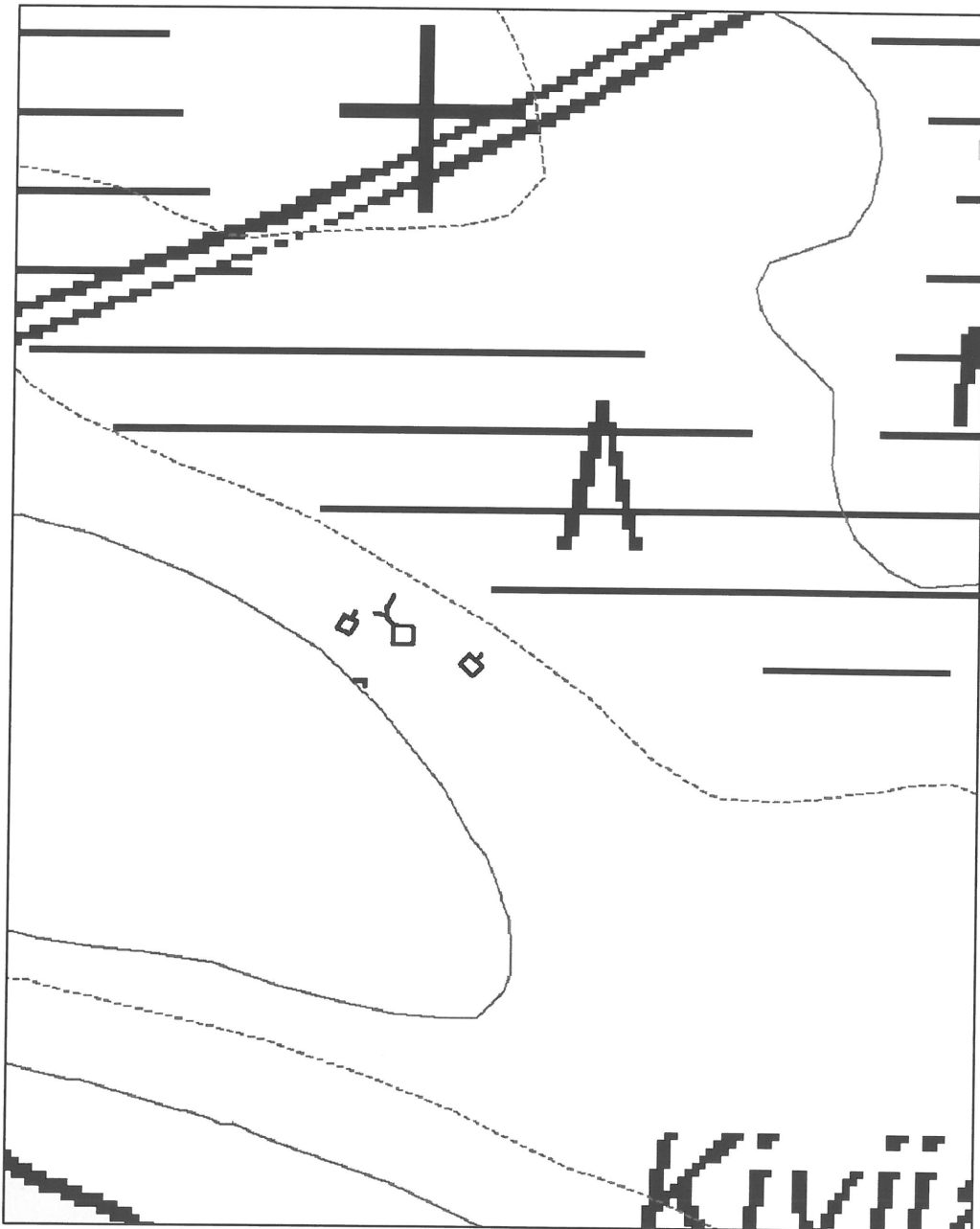
x=7092 854, y= 3632 993, z=250 m mpy

© Metsähallitus 2009

© Maanmittauslaitos 1/MYY/09



Ote maastokartasta 4324 08  
x=7092 854, y= 3632 993, z=250 m mpy  
© Metsähallitus 2009



## 20. KUHMO, RANTALEHTO

### PERUSTIEDOT

MJ-tyyppi:	sotilashistorialliset muinaisjäännökset
Tyyppin tarkenne:	toiseen maailmansotaan liittyvät jäännökset
Ajoitus:	historiallinen
Rauhoitusluokka:	-
Lukumäärä:	4
Peruskartta:	4324 09
Koordinaatit:	x=7092 719, y= 3633 590, z=255 m mpy x=7092 718, y= 3633 611, z=255 m mpy x=7092 699, y= 3633 630, z=255 m mpy x=7092 657, y= 3633 630, z=255 m mpy
Koordinaattiselite:	keskipiste
Maastomerkinä:	ei merkintää
Pinta-ala:	n 0,5 ha
Etäisyystieto:	Kuhmon kirkosta 26 km eteläkaakkoon

### INVENTOINTI 2009

Aika:	25.6. 2009
Karttaotteet:	Maastokartta, 1:10 000 (SutiGis -järjestelmä)
Valokuvat:	Rantalehto 1 - 3, Metsähallitus

### LYHYT KOHDEKUVAUS

Neljä korsua Jonkerin Natura-2000 alueen pohjoisosassa.

### TUTKIMUSKERTOMUS

#### Sijainti ja maasto

Korsut sijaitsevat Kivijärven koillisrannalla sijaitsevan Rantalehdon lounaisrinneessä. Maapohja on kivistä moreenia, metsä on kuusimetsää.

#### Kohteen kuvaus

Kaksi korsuista on kooltaan noin 5 m x 10 m ja niissä vaikuttaa olleen noin 2 m kokoinen erillinen osa ainakin toisessa päädyssä. Kolmas korsu on kooltaan 6 m x 7 m, ja neljäs 5 m x 4 m. Kaikki korsut ovat lahonneet, romahtaneet kasaan ja niitä on vaikea havaita maastossa.

#### Luokitusehdotus

tentatiivikohde

## 20. KUHMO, RANTALEHTO

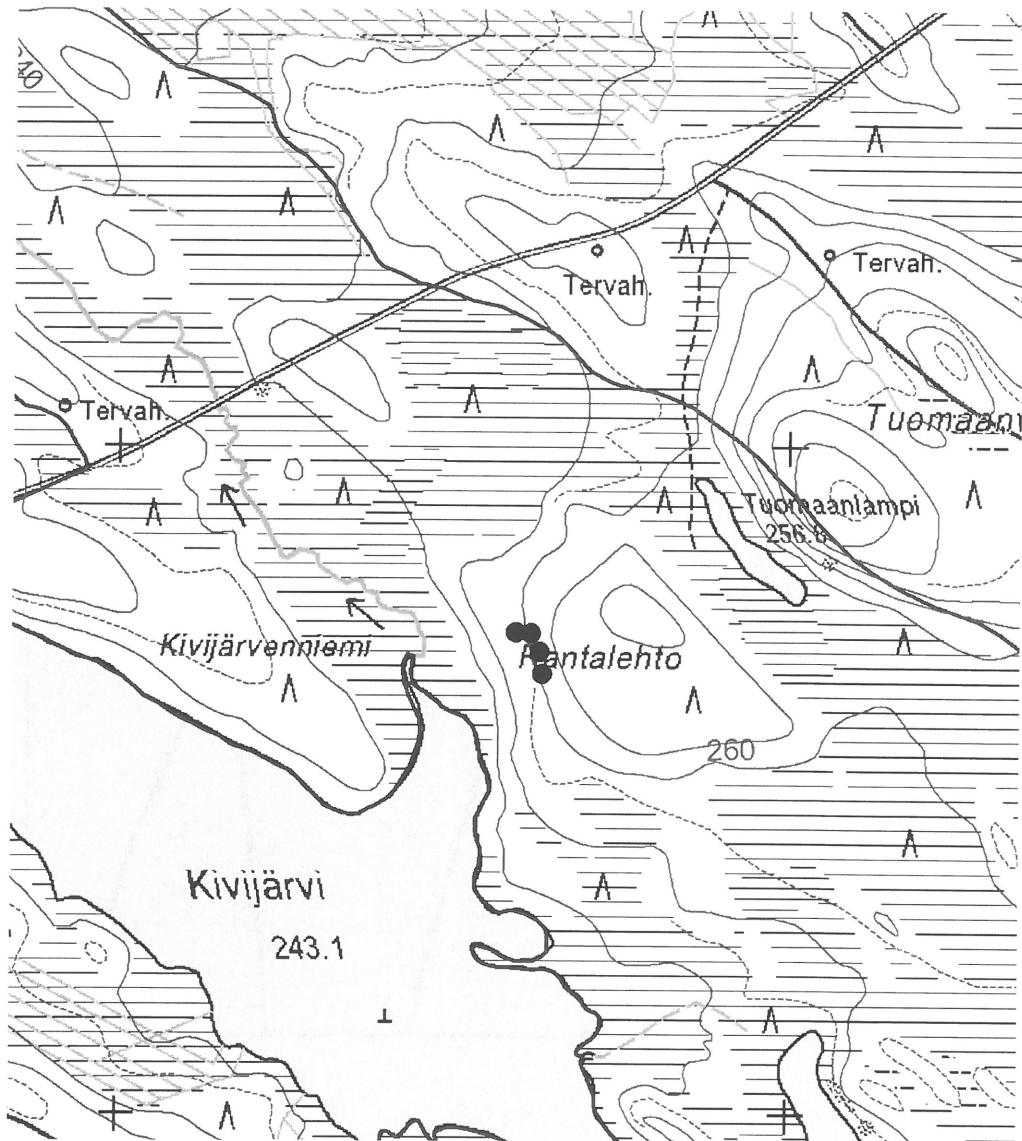
Ote maastokartasta 4324 09

Mittakaava 1:10 000

X=7092719 Y=3633590, z=250 m mpy

© Metsähallitus 2009

© Maanmittauslaitos 1/MYY/09



## 20. KUHMO, RANTALEHTO

Ote maastokartasta 4324 09

x= 7092 699, y=3633 630, z=250 m mpy

© Metsähallitus 2009

© Maanmittauslaitos 1/MYY/09



## ***Muut kohteet***

### **21. KUHMO, HIIDENPORTTI 2**

#### **PERUSTIEDOT**

MJ-tyyppi:	elinkeinohistorialliset muinaisjäännökset
Tyyppin tarkenne:	pyyntiin liittyvät rakennelmat
Ajoitus:	historiallinen
Rauhoitusluokka:	-
Lukumäärä:	1
Peruskartta:	4324 07
Koordinaatit:	x=7082 928, y=3635 639, z= 190 m mpy
Koordinaattiselite:	keskipiste
Maastomerkinä:	ei merkintää
Pinta-ala:	< 20 m <sup>2</sup>
Etäisyystieto:	Kuhmon kirkosta 35 km eteläkaakkoon

#### **INVENTOINTI 2009**

Aika:	1.7.2009
Karttaotteet:	Maastokartta, 1:10 000 (SutiGis -järjestelmä)
Valokuvat:	Hiidenportti 2_1 -_2, Metsähallitus

#### **LYHYT KOHDEKUVAUS**

Pyyntipaikka Jonkerinsalon luonnonsuojelualueen keskiosassa.

#### **TUTKIMUSKERTOMUS**

##### **Sijainti ja maasto**

Kohde sijaitsee Hiidenportin jokilaakson itärannalla pienen kalliojyrkänten reunalta. Metsä on vanhaa mäntymetsää.

##### **Kohteen kuvaus**

Hiidenportin jokirotkon pohjoisreunalle on kivistä rakennettu puoliympyrän muotoinen matala muuri. Kyseisellä paikalla Hiidenportin läpi kulkeva puro levenee pieneksi lahdeksi/suoaukeaksi. Muuri on rakennettu jyrkänten reunalle ja siitä avautuu hyvä näköala aukealla. Kyseessä on lintujen pyyntiin tarkoitettu passipaikka joka ei vaikuta kovin vanhalta ja saattaa olla yhä käytössä.

##### **Luokitusehdotus**

tentatiivikohde

**21. KUHMO, HIIDENPORTTI 2**

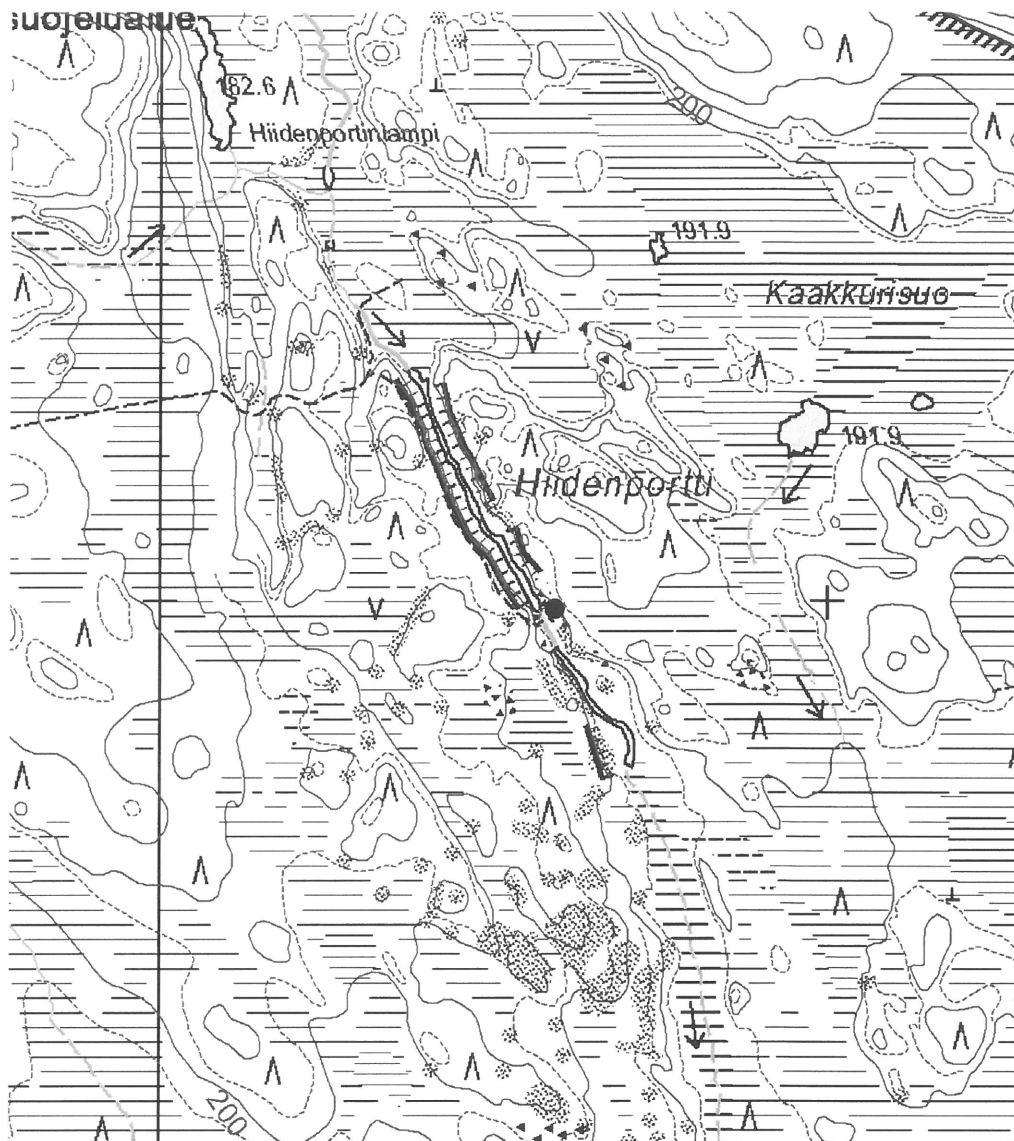
Ote maastokartasta 4324 07

Mittakaava 1:10 000

x=7082 928, y=3635 639, z= 190 m mpy

© Metsähallitus 2009

© Maanmittauslaitos 1/MYY/09





**Muut****Niitty ja rakennus** X=3636 962, Y= 7083 064

Alueen itäkärjessä, Kangasjärven länsirannalla on muistitiedon perusteella ollut niitty ja siihen liittyvä rakennus, luultavasti niittysauna tai lato. Rakennus on kuitenkin hävinnyt jo kauan sitten. Paikallisten mukaan alueella oli vuosia sitten näkyvissä enää oven jäänteet; siitä ei maastossa ei kuitenkaan enää havaittu jälkiä.

### 3 TULOSTEN TARKASTELU JA JOHTOPÄÄTÖKSET

#### **Asutushistoria**

Kuhmon alueelta on merkkejä esihistoriallisen ajan ihmistoiminnasta jo esikeraamiselta ajalta, eli noin 6500–8000 vuoden takaa. Löytöjä on tehty runsaasti pääasiassa Kuhmon kirkonkylää ympäröivien suurien vesialueiden rannoilta. Vesistöolosuhteiden mahdollistamat hyvät liikenneväylät houkuttelivat alueelle ihmisiä. Kuhmossa onkin hyvin rikas, ja ajallisesti pitkä esihistoriallisen ajan muinaisjäännöskanta. Asutustoiminnassa ei vaikuta olevan suuria katkoksia, vaan Kuhmon alueella on liikkunut ihmisiä aina esikeraamisesta ajasta lähtien. Suuri osa esihistoriallisen ajan ihmistoiminnasta keskittyi kuitenkin vesialueiden läheisyyteen, joten esimerkiksi Jonkerin erämaa-alueen läheisyydestä ei esihistoriallisia löytöjä ole käytännössä tehty. Historiallisella ajalla Kuhmon asutukseen on vaikuttanut asema rajapitäjänä. Kuhmon asutushistoriassa onkin havaittavissa niin karjalaisten, savolaisten kuin liminkalaisten (Oulujokea pitkin saapunut väestö) vaikutusta.<sup>1</sup>

#### **Alueen kulttuuriperintökohteet**

Kulttuuriperintökohteita alueelta inventoitiin yhteensä 21 kappaletta. Suojeltuja kohteita oli yhteensä 10, joista 4 oli karsikkopuita, 4 tervahautaa ja kaksi väliaikaisasumusta. Tentatiivikohteita, jotka eivät ole Muinaismuistolain suojelemia, tavattiin 11. Niistä 7 liittyi savotoihin, kolme Talvisotaan ja yksi metsästyksen.

#### **Karsikkopuut**

Inventoinnissa tavattiin neljä karsikkopuuta alueen painottuen inventointialueen eteläosaan. Puissa oli useita erilaisia ja luultavasti eri-ikäisiä kaiverruksia, vuosilukujen perusteella kyseisten puiden merkinnät alkavat 1830–1870 –luvulta. Karsikkopuilla on merkitty aikojen kuluessa erilaisia asioita kuten omistussuhteita,

---

<sup>1</sup> Wilmi 2003.

hautoja tai muita muistamisen arvoisia asioita.<sup>2</sup> Luultavasti Jonkerin karsikko-puut liittyvät maankäyttöön merkatien esimerkiksi kaski- tervanpoltto- tai niitty-alueita. Maastosta ei kuitenkaan löydetty jälkiä niityistä tai kaskista, joita alueella on kuitenkin oletettavasti sijainnut.

### **Tervanpoltto**

Tervaa käytettiin vanhastaan puun suojaamiseen lahoamista vastaan. Pohjanmaasta alkoi kehittyä Suomen johtava tervanpoltto-alue 1700-luvulla. Tervaa tarvittiin erityisesti purjelaivoihin - maailman johtavat laivastot tarvitsivat valtavia määriä tervaa. Kuhmon länsiosista alettiin tervaa viedä Kajaanin kautta Ouluun 1700-luvun puolella. Tervanpoltto-alueen kulta-aikaa Kuhmon lähiseudulla oli 1800-luku, jolloin tervaa vietiin säännöllisesti Ouluun laivattavaksi ulkomaille. Tervanpoltto laantui 1900-luvun alkuun mennessä ja siitä eteenpäin tervaa poltettiin lähinnä kotimaiseen käyttöön.<sup>3</sup>

Jonkerista tervahautoja tavattiin pääasiassa alueen pohjoisosasta, neljästä tervahaudasta kolme sijaitsi Kivijärven alueella ja neljäs Louhivaaran länsirinteellä. Kivijärven alueen haudat olivat kohtuullisen pieniä, halkaisijaltaan noin 6-8 metriä. Louhivaaran hauta oli suurempi, halkaisijaltaan se on noin 12, metriä. Haudan läheisyydestä tavattiin myös korsumaisen rakenteen jäänteet, joka on mahdollisesti ollut hautavahdin asumus. Tervanpolttoa varten kolottuja puita löytyy myös yhä paikoittain yleisesti esimerkiksi Suolakankaan ympäristöstä.

### **Savotat**

Suuria tukkisavotoita Kuhmon alueella alkoi olla 1800-luvun puolivälistä eteenpäin, jolloin valtiovalta oli järjestänyt kruununmetsien hallinnon. Puut myytiin suurina erinä pystyssä seisovina leimattuina puina. Savotan aikana puut kaadet-

---

<sup>2</sup> Vuorela 1979

<sup>3</sup> Wilmi 2003

tiin ja uitettiin puroja pitkin suurempiin vesistöihin, joita pitkin ne vietiin rannikolle. Savotat vaativat paljon työvoimaa ja kiinteitä rakenteita. Työväelle täytyi esimerkiksi olla asumuksia ja uittoa varten täytyi keväällä olla tarpeelliset tammet (eli padot) valmiina, purot perattuina ja mahdolliset rännit rakennettuina.<sup>4</sup>

Inventointialueelta tavattiin savotoihin liittyviä kohteita eri puolelta aluetta. Suolalammen lähistöltä tavattiin eniten jäänteitä. Alueella sijaitsee kämpänpohja, leipäsauna sekä kaksi tammea. Lisäksi yksi vanha kämpä on yhä käytössä yksityisten eräkämpänä. Tämän lisäksi Kaakkurikankaan alueelta tavattiin kahden savottarakennuksen (kämpä ja hevostalli) jäänteet, Kangasjärven niskasta tammi ja Kivijärven läheisestä purosta uittorännin jäänteet.

### **Talvisota**

Jonkerin lähialueella käytiin Talvisodassa raskaita taisteluja. Läheisillä metsäalueilla ja teiden varsilla sijaitseekin runsaasti Talvi- ja Jatkosodan aikaisia rakennelmia. Myös inventointialueelta tavattiin Talvisodan aikaisia kohteita. Talvisodan alkupuolella neuvostoliittolainen 54. Divisioona hyökkäsi Saunajärven tietä aina noin 4 kilometriä inventointialueen pohjoispuolella sijaitsevaan Rastin kylään saakka, jonne eteneminen pysäytettiin. Tammi-helmikuun vaihteessa suomalaisjoukot saartoivat tielle levittäytyneen neuvostodivisioonan ja pilkkoivat sen ryhmytyksen useisiin motteihin. Suomalaisen ponnisteluista huolimatta osa saarretuista neuvostojoukoista kykeni puolustautumaan sodan loppuun saakka.

Jonkerinsalon inventointialueen läheisyydessä toimivat pääasiassa suomalaisen Prikaati W:n (Prikaati Vuokon) joukot. Nämä koostuivat pääasiassa JR 25:n ensimmäisestä ja toisesta pataljoonasta, jotka oli koottu Iijoen alueen sekä Haapaveden-Kärsämäen alueen reserviläisistä. JR 25 saapui alueelle joulukuun kuudennen päivän tienoilla ja jo pari päivää myöhemmin se otti osaa taisteluihin. Itse

---

<sup>4</sup> Wilmi 2003.

inventointialueella ei taisteluja käyty, vaan toiminta painottui tieverkon läheisyyteen suojelualueen itä- ja pohjoispuolella.

Prikaati W:n päävoimat olivat joulukuun ja tammikuun ajan ryhmittyneenä inventointialueen länsipuolelle Latvajärven – Mujejärven välisen tieosuuden varrelle. Joulun aikana Prikaati W:n ryhmitys vakiintui. Yksi pataljoona oli Latvajärven alueella puolustusasemissa. Taaempänä oli toinen pataljoona reservinä, joka huolehti samalla joukkojen eteläsiiven varmistuksesta. Tämä käsitti yhden komppanian pitämisen Koiravaaran tukikohdassa, eli osittain nykyisellä Jonkerinsalon Natura-2000 – alueella. (Siilasvuo 1944)

Tammikuussa Neuvostoliiton ilmatoiminta alueella vilkastui ja etenkin teillä liikkuneet kuormastot joutuivat ilmahyökkäysten kohteeksi. Majapaikkojen läheisyyteen ryhdyttiin rakentamaan sirpalesuojia ja suojakuoppia, samoin naamiointia tehostettiin. Esimerkiksi tammikuun 19. hävittäjäkoneet kävivät konekivääritulella Koiravaaraan leiriytyneen komppanian kimppuun aiheuttaen tappioita. (Siilasvuo 1944)

Suomalaisten saarrostushyökkäyksen aikana tammi-helmikuun vaihteessa koko prikaatin esikunta pioneeri- ja liikennejoukkueineen, sekä reserveinä toimineet Kev. Os. 9 ja kaksi komppaniaa I/JR 25:stä siirrettiin Koiravaaraan, jonne järjestettiin myös prikaatin huolto. Tätä varten alueen teitä ja rekiuria kohennettiin. Hyökkäysjoukkojen elintarvikkeiden jakopaikka sijaitsi Koiravaaran talon läheisyydessä. Koiravaaran alueelle määrättiin myös kaksi konekivääriä ilmatorjuntaa varten. (Tiesmaa 1940; Talvisodan historia 3) Varsinaisista taistelujoukoista hyökkäsivät JR 25:n toinen pataljoona ja kranaatinheitinkomppania, sekä Er. P 12 Koiravaaran kautta kohti Sivakkaa ja Luelahtea. Joukot pääsivät ryhmitysalueeltaan Kivijärven itäpuolelta etenemään ilman ongelmia tavoitteeseensa. (Siilasvuo 1944; Talvisodan historia 3)

Kivijärven-Koiravaaran alueelta tavattiin inventoinneissa useita korsuja, jotka liittyvät juuri näihin tapahtumiin. Joulu-tammikuun aikana inventointialueella oli Prikaati W:n yksi reservissä ollut komppania varmistamassa alueen sivustaa. Myöhemmin alueella toimivat prikaatin esikunta sekä huoltojoukot. Korsut liittyvät juuri näihin tapahtumiin. JR 25 Talvisodan historiikissa on muutamia valokuvia, jotka kuvaavat juuri tämän alueen korsuja toiminnassa.(Tiesmaa 1940) Näistä ei kuitenkaan voi identifioida maastossa tänään olevia jäännöksiä.

### **Muut**

Alueelta inventoitiin yksi linnunmetsästyksen tarkoitettu ampumasuoja. Metsästys onkin ollut aina yksi tärkeimpiä Jonkerin alueella harjoitettuja toimintoja. Tästä ei kuitenkaan jää juuri pysyviä jälkiä maastoon; esimerkiksi pyyntikuoppia ei alueella vaikuta milloinkaan olleen. Niityistä ja kaskista ei havaittu konkreettisia jälkiä maastossa, mutta nimistön ja paikallisten tietojen mukaan sellaisia on myös alueella sijainnut.

### **Yhteenveto**

Jonkerin alueen kulttuuriperintökohteet liittyvät pääasiassa metsänkäyttöön. Tervahautojen ja karsikkopuiden lisäksi suuri osa kohteista liittyy 1800-luvun ja 1900-luvun alkupuolen metsätöihin. Savottakohteista muodostuu jopa jonkinlainen alueellinen kokonaisuus tammineen, kämppineen ja leipäsaunoineen. Myös Talvisodan aikaisista kohteista muodostuu ehjä tukikohtakokonaisuus.

Jonkerin suojelualueen kulttuuriperintö kuvastaa alueen metsien käyttöä historian aikana eri tavoin ihmistoiminnassa: tervanpoltossa, kaskenpoltossa, savotoissa sekä myös sodankäynnin kohteena.

**Toimenpide-ehdotukset**

Lähes kaikkien rakennustenjäänteiden ja tervahautojen päällä kasvaa ainakin jonkin verran puita. Nämä pitäisi kaataa, jotteivät ne kasvaessaan tai kaatuessaan turhaan vaurioittaisi kulttuuriperintökohteita. Talvisodan aikaiset kohteet ovat eräs Kuhmon tärkeimmistä matkailukohteista. Mahdollista on esimerkiksi opastaa ihmisiä suojelualueiden korsuille. Kuitenkaan korsualueet eivät olleet itse sotatoimien kohteena, toisin kuin useat muut helpommin saavutettavat Kuhmon alueen korsukylät ja tukikohdat, jotka on jo järjestetty matkailukohteiksi.

## 4 LÄHTEET

### Kartat

#### Pitäjänskartat (Kansallisarkisto)

4324 07	Nurmes	1845
4324 08	Nurmes	1845
4324 08	Kuhmo, Sotkamo	1865
4324 08	Kuhmo	1865
4324 09	Sotkamo, Kuhmo	1865

#### Peruskarttalehdet (Kansalliskirjasto)

4324 07, Maanmittaushallitus 1976.  
 4324 08, Maanmittaushallitus 1976.  
 4324 09, Maanmittaushallitus 1976.

#### Metsätalouuskartat (Kansallisarkisto)

Kuhmon hoitoalue. Laadittu vuosien 1967–68 metsätalouden tarkastuksen yhteydessä. Metsähallitus.

### Kirjallisuus

Kainuun seutukaavaliitto 1988: Kainuun esihistorialliset muinaisjännökset. Julkaisu. B; 4. Kajaani 1988.

Raunio & Kilin 2007. Talvisodan taisteluja. Otava.

Siilasvuo 1944: Kuhmo Talvisodassa. Otava.

Sotatieteen laitos 1978: Talvisodan historia 3.

Tiesmaa 1940: JR 25 ylimääräisissä kertausharjoituksissa ja Kuhmon rintamalla. Käsikirjoitus, Talvisotamuseo, Kuhmo.

Vuorela, T. 1979: Kansanperinteen sanakirja. Toinen painos. WSOY Porvoo 1981.

Wilmi, J. 2003: Kuhmon historia. Kuhmon kaupunki, Otavan kirjapaino, Keuruu 2003.



## Liite 1: luettelo kohteista

Kohteen nro	Kunta	Paikannimi	Peruskartta	X-koordinaatti	Y-koordinaatti	Z	Kohteen tyyppi	Ajoitus	Hoidettavaksi ehdotettu kohde
1	Kuhmo	Pieni Koiravaara 2	4324 08	7 092 733	3 631 078	268	merkkipuut	historiallinen	
2	Kuhmo	Hiidenportti 1	4324 08	7 082 724	3 635 689	190	merkkipuut	historiallinen	
3	Nurmes	Laajaneva	4324 08	7 085 882	3 630 971	227	merkkipuut	historiallinen	
4	Kuhmo	Louhipuro	4324 08	7 084 721	3 634 537	195	merkkipuut	historiallinen	
5	Kuhmo	Kivijärvenniemi 2	4324 09	7 093 006	3 632 959	248	tervahaudat	historiallinen	X
6	Kuhmo	Pieni Koiravaara 1	4324 08	7 092 377	3 631 396	268	tervahaudat	historiallinen	X
7	Kuhmo	Pöksylampi 1	4324 08	7 089 222	3 628 830	218	tervahaudat	historiallinen	X
8	Kuhmo	Pöksylampi 2	4324 08	7 089 235	3 628 877	218	tervahaudat	historiallinen	X
9	Kuhmo	Jokipolvenkangas	4324 09	7 094 113	3 632 282	233	tervahaudat	historiallinen	X
10	Nurmes	Juusonsauna	4324 08	7 087 791	3 629 910	245	metsäsauna	historiallinen	
11	Kuhmo	Suolakangas 1	4324 07	7 082 185	3 633 352	200	leipäsauna	historiallinen	X
12	Kuhmo	Suolalampi 1	4324 07	7 081 168	3 634 283	195	savottakämppä	historiallinen	
13	Kuhmo	Suolalampi 2	4324 07	7 081 372	3 634 235	190	tammi	historiallinen	X
14	Kuhmo	Suolakangas 2	4324 08	7 082 983	3 631 942	210	tammi	historiallinen	X
15	Kuhmo	Kaakkurikangas	4324 08	7 084 033	3 635 605	200	savottakämppä	historiallinen	
16	Kuhmo	Kivipuro	4324 09	7 093 408	3 632 727	240	uittoränni	historiallinen	
				7 093 516	3 632 764	235			
17	Kuhmo	Kangasjärvi	4324 07	7 081 372	3 634 235	190	tammi	historiallinen	
18	Kuhmo	Kaivoslampi	4324 08	7 092 418	3 630 955	275	korsu	historiallinen	X
				7 092 497	3 631 009	270	korsu	historiallinen	X
19	Kuhmo	Kivijärvenniemi 1	4324 09	7 092 845	3 633 015	250	korsu	historiallinen	X
				7 092 854	3 632 993	250	korsu	historiallinen	X
				7 092 845	3 632 954	250	korsu	historiallinen	X
20	Kuhmo	Rantalehto	4324 09	7 092 719	3 633 590	255	korsu	historiallinen	X
				7 092 718	3 633 611	255	korsu	historiallinen	X
				7 092 699	3 633 630	255	korsu	historiallinen	X
				7 092 657	3 633 630	255	korsu	historiallinen	X
21	Kuhmo	Hiidenportti 2	4324 07	7 082 928	3 635 639	190	pyyntisuoja	historiallinen	

### Liite 3: Jonkerin alueen inventoidut kohteet

Mittakaava 1:135 000

© Metsähallitus 2009

© Maanmittauslaitos 1/MYY/09

