

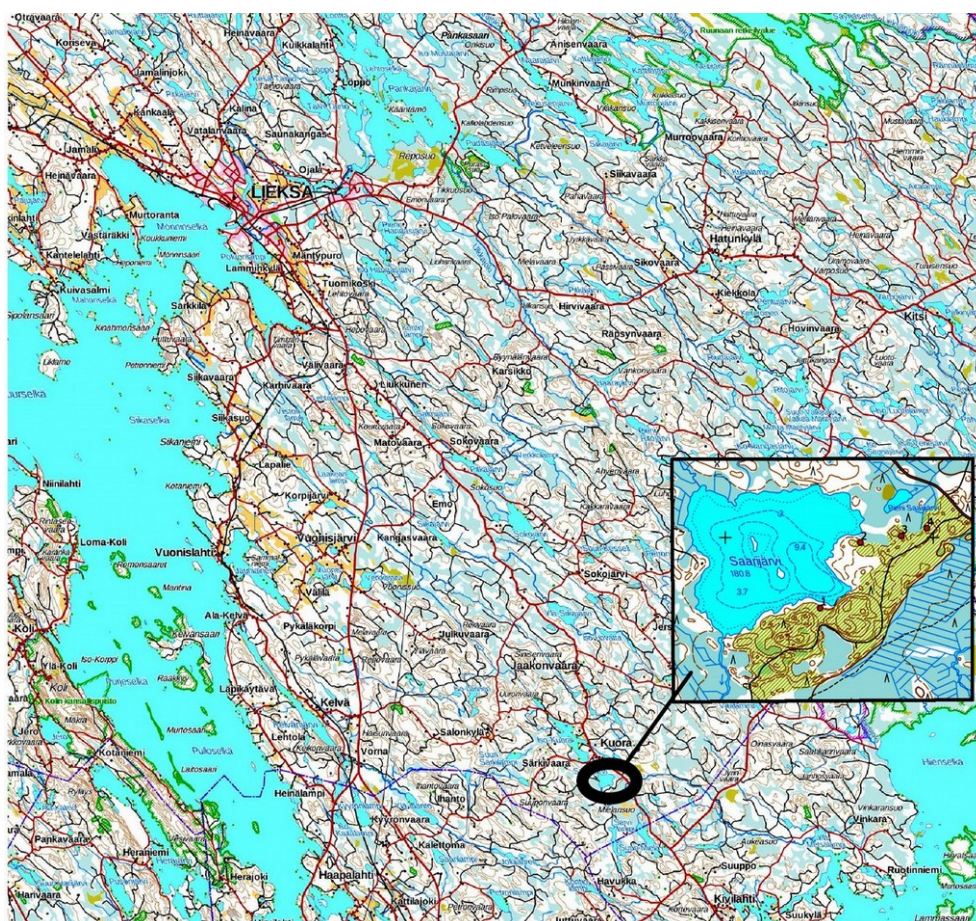
Lieksa 2016

Kuoran ranta-asemakaava, Saarijärven kohteet - arkeologinen lisäselvitys

Viite Muinaisjäännösinventointi elokuu 2013, Samuel Vaneckhout

Viite: Museoviraston lausunto 5.4.2016 MV/79/05.02.00/2016

Hans-Peter Schulz ja Jaana Itäpalo 20.8.2016



Alueen sijainti, MML:N maastokarttarasteri 1:250 000 8/2016 ja peruskarttarasteri 1:20 000 8/2016



KESKI-POHJANMAAN ARKEOLOGIAPALVELU



Perustiedot

Inventointialue: Kuoran ranta-asemakaava Saarijärven eteläpuolella Lieksan keskustasta 36,5 – 37 km kaakkoon, kohteet Saarijärvi S1 – S 4 (raportti Vaneckhout 2013)

Tilaaja: KimmoKaava T.mi

Inventoinnin laji: lisäinventointi

Kenttätyöaika: 29.7.2016, yhteensä 0,5 kenttätyöpäivää

Karttanumerot: TM35-lehtijako, P5344L
vanha yleislehtijako, 4331 05 , 08

Korkeus: n. 156 – 167 m mpy

Koordinaattijärjestelmä: ETRS-TM35 FIN -tasokoordinaatisto

Kopio raportista: Museoviraston arkisto (digitaalinen ja paperikopio), Kainuun museo (digitaalinen kopio)

Aiemmat löydöt: -

Inventointilöydöt: -

Aiemmat tutkimukset: Inventointi S. Vaneckhout 2013

Inventoinnin lähtökohdat ja menetelmät

Saarijärven eteläpuolella olevat kohteet (S1 – S4) tarkistettiin uudelleen Museoviraston lausunnon perusteella. Maastoinventointi perustui pääosin pintahavainnointiin, koekuoppia tehtiin muutama kohteessa Saarijärvi S 1 ja S4. Alue on supra-akvaattista kumpumoreenia, avohakattua ja äestettyä talousmetsää.

Kohde Saarijärvi (S 1)

<i>Mj-rekisteri:</i>	1000028105	
<i>Laji:</i>	(kiinteä muinaisjäänös)	> ei muinaisjäänöstä
<i>Tyyppi:</i>	(asuinpaikat)	> luonnonmuodostelmat
<i>Tyyppin tarkenne:</i>	(asumuspainanteet)	
<i>Ajoitus yleinen:</i>	(kivikausi)	
<i>Lukumäärä:</i>	1	
<i>Rauhoitusluokkaehdotus:</i>	(2)	> poistetaan rekisteristä
<i>Paikkatiedot:</i>		
<i>Karttanumerot:</i>		
TM35-lehtijako	P5344L	
vanha yleislehtijako	4331 05	
<i>Koordinaatit:</i>	P: 6993664 I: 671458	
	z 185 m mpy	

koord.selite:

Kuvaus inventointi 2013: "Saarijärven etelärannalta löytyy yksi soikea asuinpainanne. Painanne on n. 5-6 m pitkä, 3-4 m leveä ja 0,75 m syvä. Painanteen "oviaukko" sijoittuu painanteen itäpuolella. Painanne sijoittuu noin 20 m nykyrannasta ensimmäisen terassin yläpuolella seuraavan mäen rinteessä. Saarijärven etelärannalla oli tehty päätehakkuu ja äestys. Maasto on mäkistä ja kivikkoista, mikä paransi näkyvyyttä. Painanteen läheisyydestä löytyy kvartsi-iskoksia ja palanutta kiveä."

Lisäselvitys 2016: Alue on supra-akvaattista ja sijaitsee selvästi Muinais-Pielisen ja Pielisen jääjärven tason yläpuolella. Alueella ei voi olla muinaisia rantatörmiiä tai rantatasoja. Maaperä on tiivistä hietamoreenia, jossa on runsaasti isoja kiviä. Paikalla on noin 30 m pitkä painauma, joka levenee selvästi länsipäässä. Moreenis- sa on melko paljon kvartsikappaleita, joista osa on äestyksessä murskautunut teräviksi palasiksi. Lisäksi löytyi rapautunutta granodioriittia, joka muistuttaa palanutta kiveä. Koekuopissa ja maan pinnassa ei havaittu mitään kivikautiseen asuinpaikkaan viittaavaa. Paikoin havaittiin metsäpalossa syntyynyttä hiiltä.



Painauma ('asumuspainanne') kuvattu pohjoiseen järvelle päin.



Painauma kuvattu länteen. Äestysurissa näkyy isoja kiviä ja kvartsikappaleita.

Kohde Pieni Saarijärvi etelä (S 4)

<i>Mj-rekisteri:</i>	1000028106	
<i>Laji:</i>	(kiinteä muinaisjäännös)	> ei muinaisjäännöstä
<i>Tyyppi:</i>	(asuinpaikat)	> luonnonmuodostelmat
<i>Tyyppin tarkenne:</i>		
<i>Ajoitus yleinen:</i>	(kivikausi)	
<i>Lukumäärä:</i>	1	
<i>Rauhoitusluokkaehdotus:</i>	(2)	> poistetaan rekisteristä
<i>Paikkatiedot:</i>		
<i>Karttanumerot:</i>		
TM35-lehtijako	P5344L	
vanha yleislehtijako	4331 05	



Koordinaatit:

P: 6994039 I: 671971
z 185 m mpy

koord.selite:

Kuvaus inventointi 2013: "Alueella oli tehty pätehakkuu ja äestys. Paljastuneesta mineraalimaasta huomattiin kvartsi-iskoksia pienellä alueella, entisellä rantatörmällä Pieni Saarijärven kohdalla. Kiinteitä jäännöksiä ei ollut."

Lisäselvitys 2016: Alue on supra-akvaattista ja sijaitsee selvästi Muinais-Pielisen ja Pielisen jääjärven tason yläpuolella. Alueella ei voi olla muinaisia rantatörmäitä tai rantatasoja. Maaperä on tiivistä hietamoreenia, jossa on runsaasti isoja kiviä. Paikalla on pieni moreenikumpare. Moreenissa on melko paljon kvartsikappaleita, joista osa on äestyksessä murskautunut teräväksi palasiksi. Koekuopissa ja maan pinnassa ei havaittu mitään kivikautiseen asuinpaikkaan viittaavaa.



Moreenikumpare kuvattu kaakkoon



Äestysurista löydettyjä luonnollisia kvartseja.



Tulisijoja Saarijärvi S 2 ja S 3 ei havaittu tiheän aluskasvillisuuden takia.



Alue tulisijan S 3 koordinaattien kohdalla.

Tulokset

Lisäselvityksessä asuinpaikat Saarijärvi (1000028105) ja Pieni Saarijärvi etelä (1000028106) osoittautuivat luonnonmuodostelmiksi. Alueilta löytyi metsäkoneen murskaamia osittain teräviä kvartseja, sekä rapautunutta granodioriittia, joka muistuttaa palanutta kiveä.

Ehdotetaan kohteiden poistamista muinaisjäännösrekisteristä.

Lestijärvellä, 20.8.2016

Hans - Peter Schulz

Hans-Peter Schulz

Jaana Itäpalo

Jaana Itäpalo

Aineistoluettelo

Digitaalinen aineisto:

Geologian tutkimuskeskus,
<http://gtkdata.gtk.fi/Maankamara/index.html>

Jyväskylän yliopiston julkaisuarkisto, <http://www.vanhakartta.fi/>

Maanmittauslaitos, avoimien aineistojen tiedostopalvelu,
<https://tiedostopalvelu.maanmittauslaitos.fi/tp/kartta>

Maanmittauslaitos,
<http://vanhatpainetutkartat.maanmittauslaitos.fi/>

Museovirasto: Kulttuuriympäristön rekisteriportaali, muinaisjäännösrekisteri ja Kulttuuriympäristön tutkimusraportit arkeologia, Lieksa:
<http://kulttuuriymparisto.nba.fi/netsovellus/rekisteriportaali/portti/default.aspx>