

ESPOO

ID 2648



MUSEOVIRASTO

**Meriarkeologian yksikkö  
Tarkastuskäynti**

**Kohdenimi:** Soukanniemi  
**Muut nimet:** Soukanniemi 1

**Työ n:o:** 2009-05:5 **ID:** 2648 **Tunnus :**

**Kunta:** Espoo, Soukanniemi  
**Koordinaatit:** Koordinaattien paikannus päältä, tarkkuus 0 metriä. WGS 84 60 06,943N 024 40,395E, GPS tarkkuus noin 10 metriä  
**Työn ilmoittaja:** Topi Sellman  
**Tarkastuskäynnin aika:** 2010-03-16

**Sukellusolosuhteet:** Näkyvyys kohteella hyvä, luonnonvaloa oli vähän.

**Työtehtävät ja kohteen kuvaus:** Kohteen dokumentointi videoimalla.  
Sukelluspari T Sellman valaisija – P Paanasalo videointi.  
Hylky on proomumainen tasasaumainen puualus. Se on melko ehjä, mutta puuaines hyvin kulunutta.  
Ruumatiloissa on runsaasti tiiliskiviä.  
Keulasta lähtee etuvasemmalle ankkuriketangi, jonka päässä pohjalla pieni tukkiankkuri.  
Joitain irtoesineitä on havaittavissa peräkannella.  
Hyllyn ikää on vaikea määrittää.

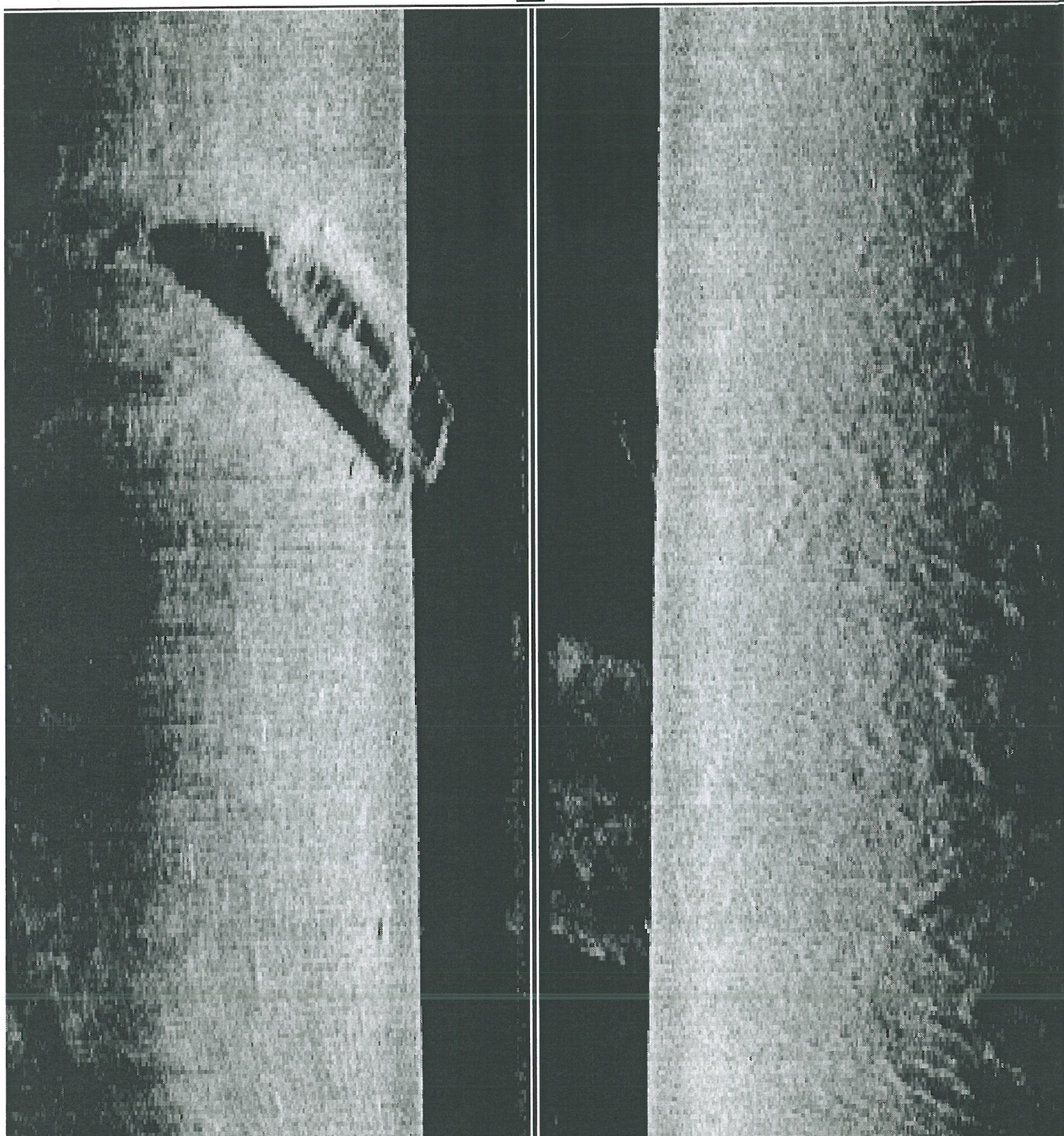
**Liitteet:** Mini dv nauha – videaseloste – viistokaikuluotauskuva S00182.PNG

2010-03-29 Pekka Paanasalo

Lähetetty Maija Matikalle 2010-04-08. Videonauha vielä kopioimatta





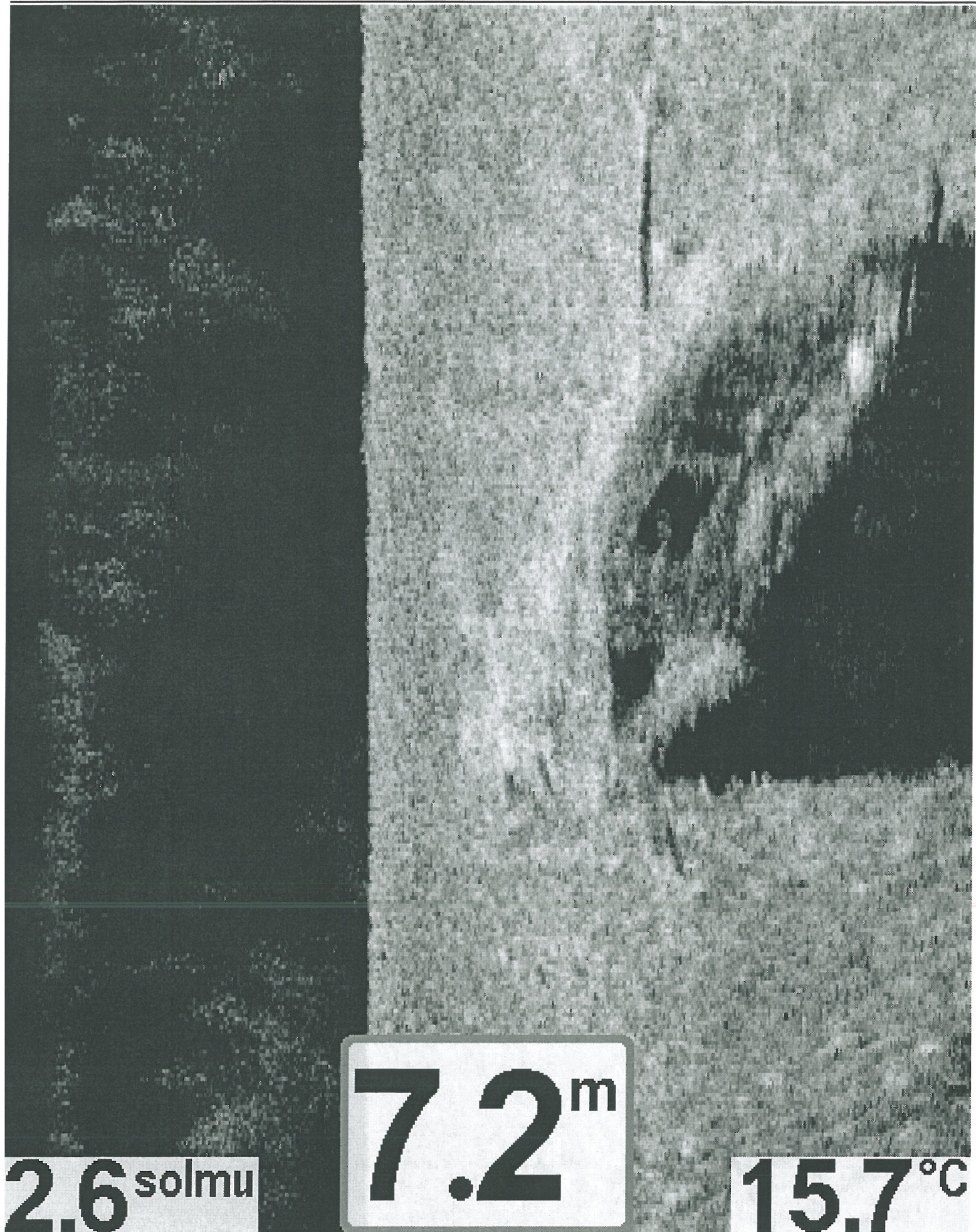


3.4 solmu

8.2<sup>m</sup>

10.8<sup>°C</sup>



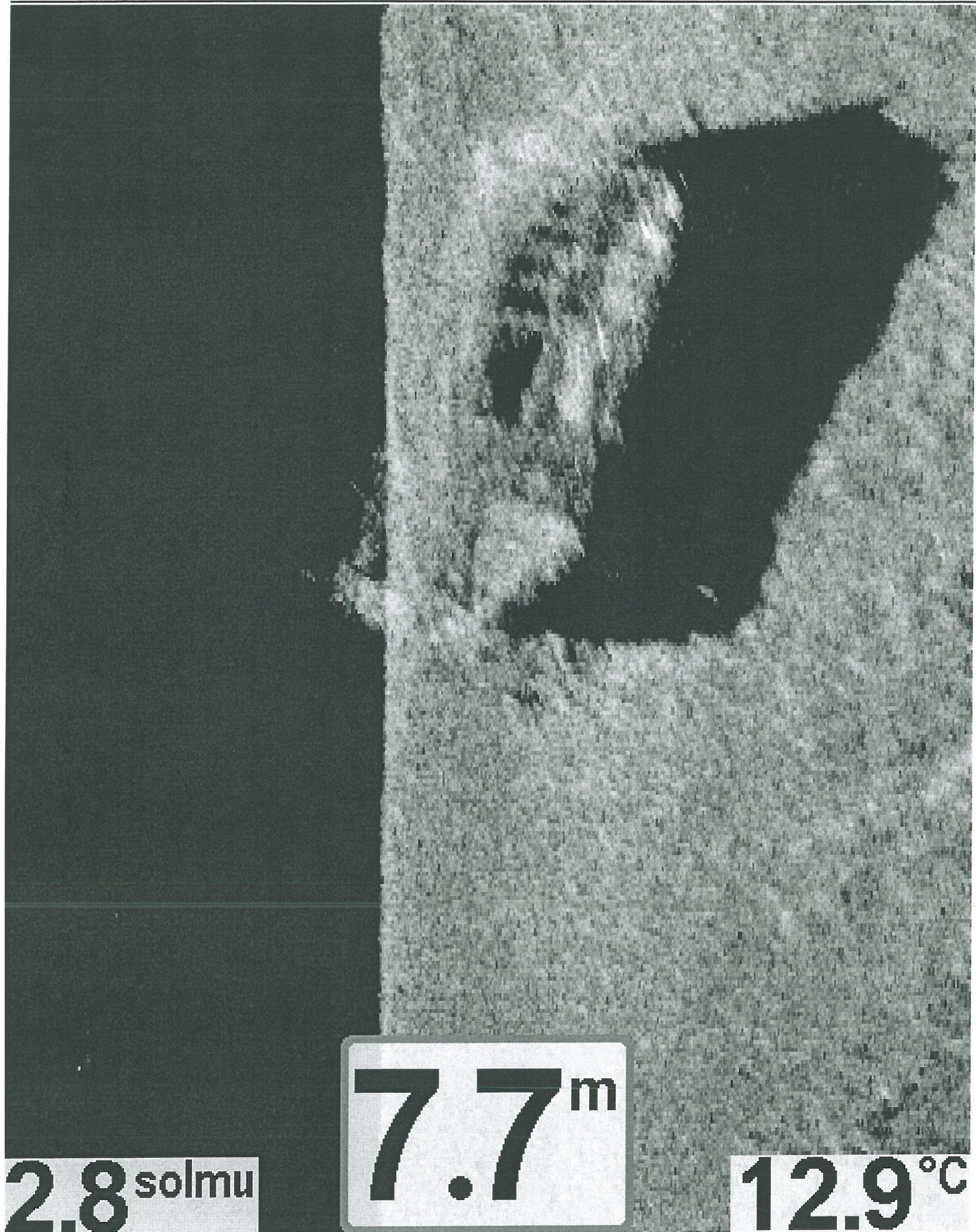


**2.6** solmu

**7.2**<sup>m</sup>

**15.7**<sup>°C</sup>





**2.8** solmu

**7.7** m

**12.9** °C



**Kohdenimi:** Kalvolmen 1  
**Muut nimet:**

**Kunta:** Espoo, Soukka, Kalvholmen  
**Koordinaatit:** Yksikön käsi gps Carmin 76, WGS 84 60 06.655 N 24 39.114 E kohteen keskelle  
**Työn ilmoittaja:** Topi Sellman ilmoittanut 2007-10-07 viistokaikuluotauksessa havaitsemista kahdesta kohteesta alueella  
**Tarkastuskäynnin aika:** 2009-01-23

**Sukellusolosuhteet:** Sukellukset avannosta, näkyvyys hyvä. Syvyys 3-4 metriä

**Tehtävät:**

Ensimmäinen kohde löytyi T Sellmannin osoittamasta paikasta heti.

1 Sukeltaja

Sellman T – aika 25 min. Kajoamaton dokumentointi

2 sukeltaja

P Paanasalo – aika 20 min. Kajoamaton dokumentointi

Pinta avustaja Anttu Vainio

Uusi avanto noin 30 metrin päähän etelään edellisestä avannosta.

3 sukeltaja

Sellman T – aika 20 min - kehäetsintä hyllyn vieressä olevan toisen kohteen löytämiseksi.

Kohdetta ei löytynyt

**Kohteen kuvaus:**

Kohde vaikuttaa suurelta ( pituus yli 20 metriä ) vaneriselta alukselta, jossa tiuhassa ohuita kaaria.

Kohde litteänä pohjalla. Hylky melkein pohjois- –etelä suunnassa

Oletetussa peräpäässä rautainen ”tanko” pystyssä, joka voisi olla peräsimen akseli.

Oletetussa keulapäässä jokin rautainen ”häkkyrä”. Se vaikuttaa kaatuneelta nostolaitteen jalkaosalta, sen alla on vahvempia pohjatukkeja. Viistokaikuluotauksuvassa Kalvholm 1 ”häkkyrä” näkyy selkeästi hyllyn keskellä.

Kohde pahoin hajonnut

Kohteen uppoamisesta alle 100 vuotta

Kohde voi liittyä sotilastoimintaan alueella.

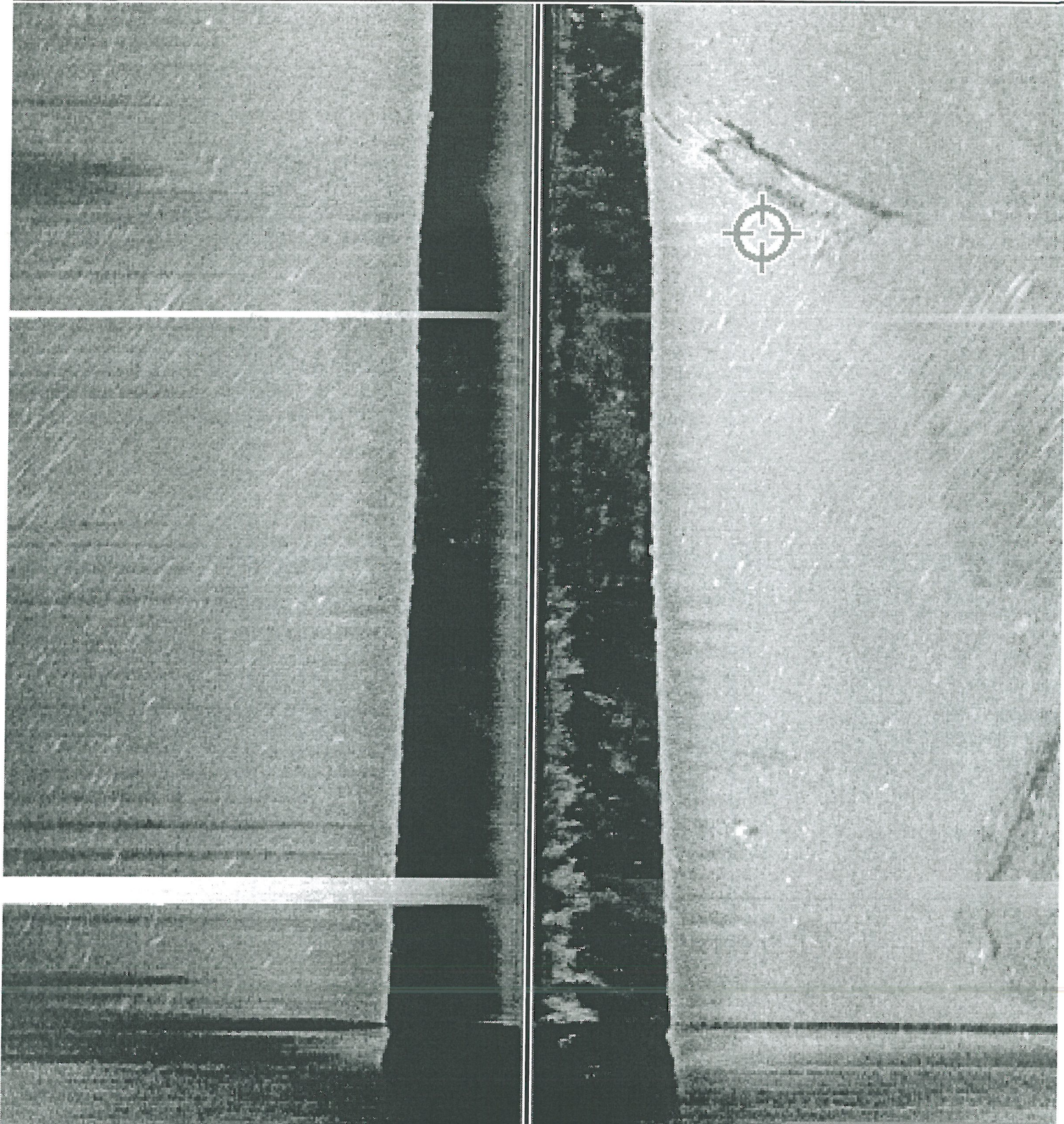
**Liitteet:** Topi Sellmannin viistokaikuluotaukuvat kohteesta - 2 kpl



21 Vasen



Oikea 21

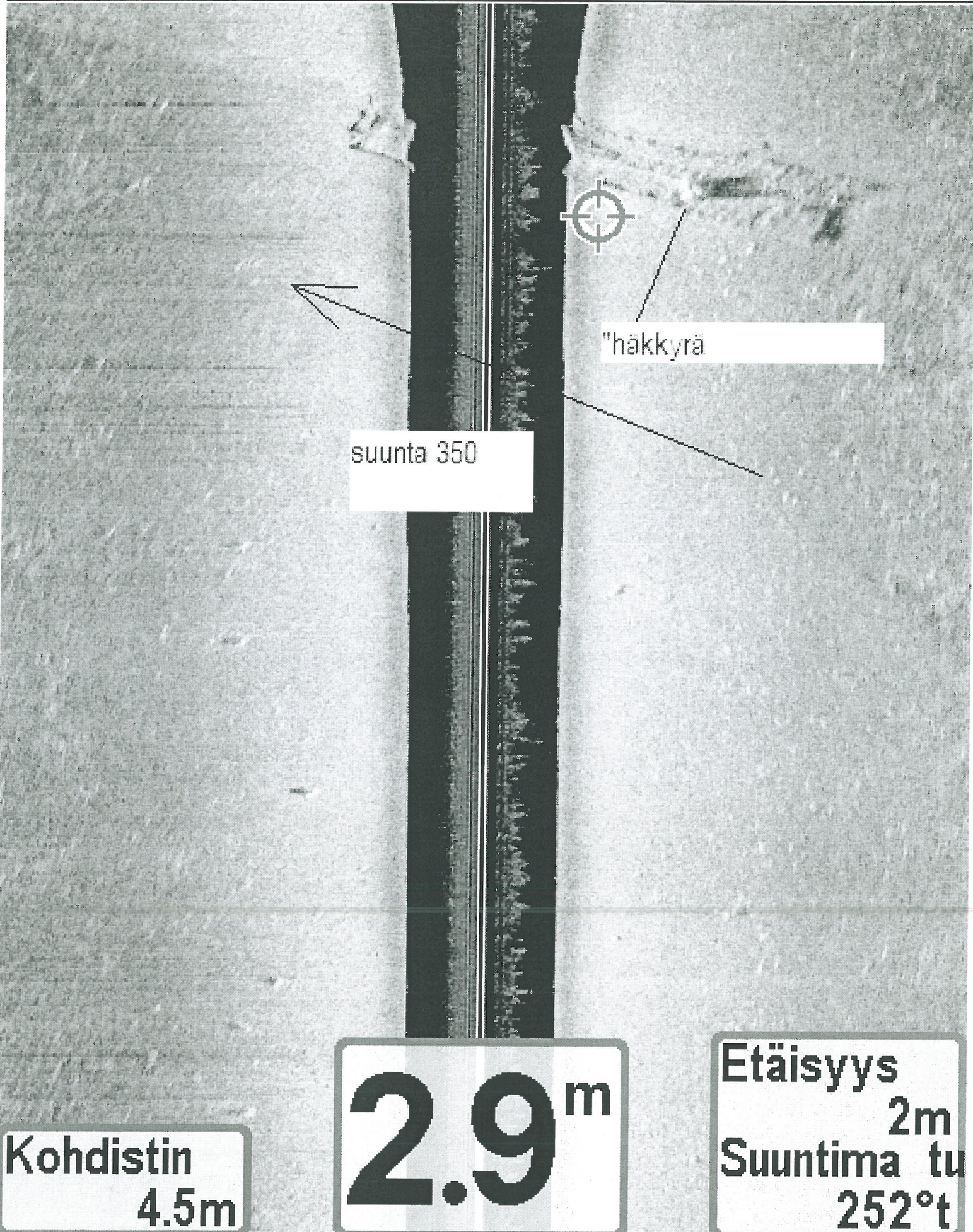


Kohdistin  
8.9m

3.8m

Etäisyys  
12m  
Suuntima tu  
029°t





suunta 350

"häkkyrä"

Kohdistin  
4.5m

2.9m

Etäisyys  
2m  
Suuntima tu  
252°t



## TARKASTUSMATKA MUINAISMUISTOLAIN SUOJAAMAN HYLYN OSIEN MAHDOLLISEN LUVATTOMAN KAJOAMISEN TOTEAMISEKSI

**Tarkastusmatkan suorittaja ja ajankohta:** Suomen merimuseo: Työmestari Pekka Paanasalo – 04.05.2002

**Paikka:** Vehkalahti, Kuorsalo, Ikkluuinlahti. Merikortti A703 ja 703:4, peruskarttalehti 3041 09  
Merimuseon käsi GPS – WGS 84 60 27.881 N 27 23.301 E

**Kohde:** Kiviparkka

**Läsnä:** Ruoppaustyöstä Kymenlaakson maakuntamuseolle 27.12.2001 ilmoittanut Marjatta ja Heikki Astren – Merimuseo: Työmestari P. Paanasalo

**Tarkastusmatkan tulos:** Allekirjoittanut dokumentoinut Ikkluuinlahden rannoilla olevia kiviparkan osia ja sukeltamalla havainnoinut lahdessa olevia mahdollisia vielä löytyviä hyllyn osia.

### Pintahavainnot:

Heikki Astrenin kertoman mukaan heidän rantaan ajautuneet osat ( piirros 1, video 04.05.02 : 0.00.00.00 – 0.00.52.23 ) tulivat Lauri Pourun teettämän ruoppaustyön (Ruoppaustyön suorittaja Pekka Kyötikki) jälkeen elokuussa 1997. Lauri Pouru on antanut hyllyn osia eteenpäin Jukka S Arvilommille. Jukka S Arvilommi on tehnyt hyllyn osista omaan rantaansa maavallien reunuksia

(karttapiirros 1 )..

Vallissa on ehjiä ja pätkittyjä kaaria (karttapiirros 1 )

Osat ovat yhteneviä Astrenien rannasta löytyvien kanssa.

Astrenien rannalla 2 kpl ehjiä ja 2 kpl katkennutta yhdestä tukista veistettyä kaarta, joista ehjien pituus 6, 2 metriä. Kaarien sivut ovat jätetty veistämättä ja ne ovat toiseen päähän kapenevia ja kapeammassa päässä on loviliitos ( karttapiirros 1, video 04.05.2002 ja piirros 1, osa 1). Kaarissa on rivi puutappeja, joilla on ilmeisesti ollut kiinnitetty pohjalankut. Alueelta löytyi myös 2 kpl kaarista poikkeavaa osan katkelmaa. ( piirros 1, osa 2 ja 3 )

Astrenin rannassa, heidän tiedon mukaan 1913 rakennetun laiturin alta ja edestä löytyi pienen limisaumaisen aluksen pohjatukki ja laudoituksen kappaleita. He olivat nostaneet yhden pohjatukin liiteriinsä, joka videoitu ( piirros 1, osa 4, video 04.05.2002 : 0.05.37.20 - 0.07.55.17 ). Astrenit ruopanneet 1999 laiturin edestä maamassaa laituriin ja korjanneet kivireunusta. Reunakivien edustalta ja väleissä havaittu limisaumaisen aluksen kappaleita

Sukellushavainnot:

Allekirjoittanut kiersi sukeltamalla kiviparkan alueen ympäri, etsien pohjamudasta näkyviä hyllyn osia.

Selvästi hylkyyn viittaavaa puuta näkyi ainoastaan yksi samaa rakennetta oleva kaaren pää, kuin Astrenien rannassa olleet kaaret. Muut havaitut yksittäiset pyöreät puukappaleet sekalaista jättepuuta.

Astrenien laiturin edestä pohjamudasta havaittu yksi samanlainen limisaumaisen aluksen pohjatukki kuin heidän liiterissä ( piirros 1, osa 4 )

Seuraavaksi allekirjoittanut polkenut mutapohjaa, tunnustellen sen sisällä olevia mahdollisia hyllyn osia.

Kivikasan vieressä noin 0,5 metrin syvyydessä mudassa oletettavasti jäljellä kiviparkaksi kutsutun aluksen jäänteitä.

### Yhteydenotot:

Kymenlaakson maakuntamuseo, tutkia Tiina Mertanen

Sukeltaja Veijo Parviainen, puh. 0400 802217

Ruoppaustyön suorittaja Pekka Kyötikki, puh. 0400 751230

### Johtopäätös:

Ruoppaustyö on vahingoittanut kiviparkaksi kutsuttua hylkyä ja osia käytetty rantarakentamiseen.


Hyllyn toteaminen varmasti yli satavuotiaaksi pelkästään silmämääräisesti hyllyn osista mahdotonta.

Kappaleista saatavissa todennäköisesti puulustonäytteellä iänmääritys.

Marjatta ja Heikki Astren tiedustelevat, mitä hyllynkappaleille tulisi tehdä.

**Liitteet:** Karttapiirros 1 – piirros 1 – video 04.05.02 – videoseoste 04.05.02

**Allekirjoitus:**



Pekka Paanasalo

Helsinki 06.05.2002



# Piirros 1

Kiviparkka


Työ n:o 05.2002.1

Vehkalahti. Kuorsalo, Iikluuvinlahti

Gps koordinaatit, WGS 84 60 27.881 N 27 23.301 E

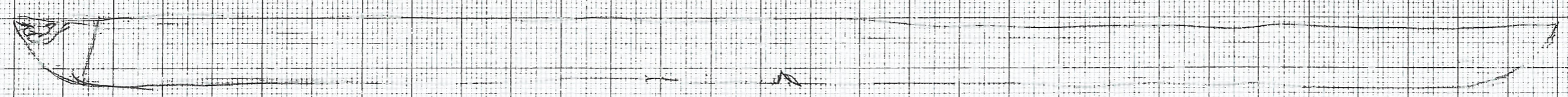
04.05.2002

Piirt. P. Paanasalo

A-A 

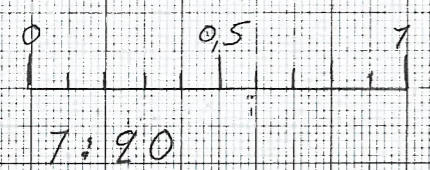


Päältä



Sivulta

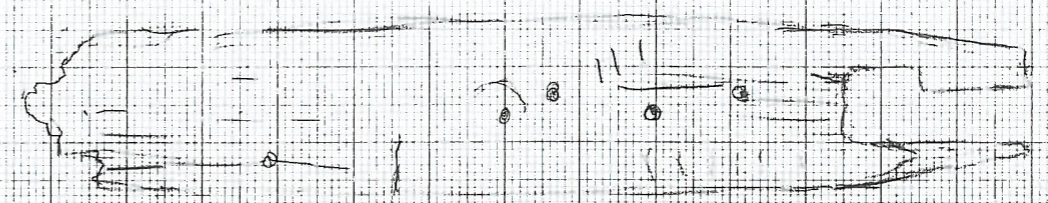
Osa 7



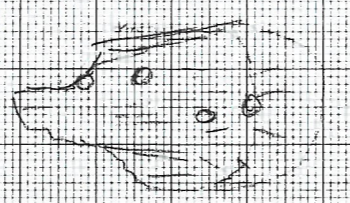
- Osa:
- 1 = pohjan kaari
  - 2 = oletus, pitkittäinen "kolin" osa
  - 3 = oletus, pitkittäinen "kolin" osa



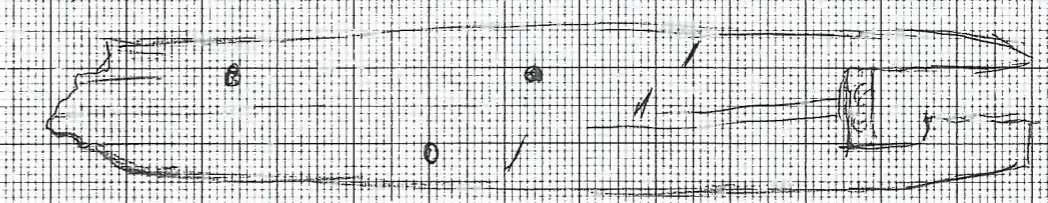
Päältä



Päältä

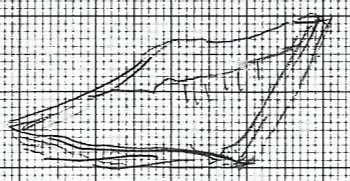
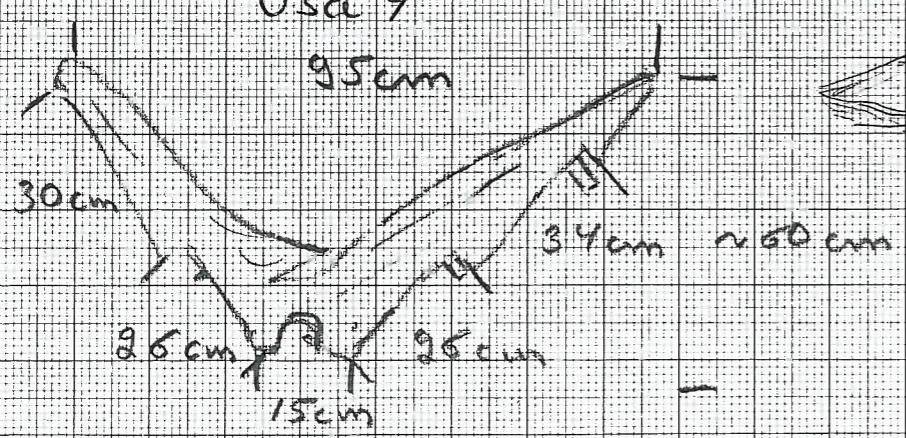


Alta



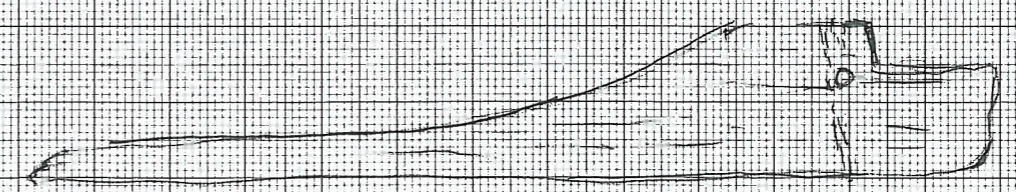
Alta

Osa 4



Sivulta

Osa 3



Sivulta

Osa 2





**TARKASTUSSUKELLUSLOMAKE**  
**Meriarkeologian yksikkö**

**TAUSTATIEDOT**

<b>Tunnistetiedot</b>		
Kunta: <u>Hamina</u>	Idnumero: <u>-</u>	
Tyyppi: <u>Hylky (puu)</u>	Ajoitus: <u>-</u>	
Nimi: <u>-</u>		
Löytöilmoittaja: <u>MeriTaito Oy:n viistokaikuluotaus</u>	Löytöaika: <u>8.-9.6.2010</u>	
<b>Sijaintitiedot</b>		
Merikortti <u>134/Hamina</u>	Peruskartta <u>3042 01</u>	syvyys: <u>4 m</u>
Koordinaatit (WGS-84) P= <u>60:32.5038</u>	I= <u>27:10.4985</u>	
Paikannustarkkuus ja selite: <u>2 m</u>		
Sijainnin kuvaus: <u>Kohde sijaitsee satama-altaassa n. 150 metriä rannasta</u>		
<b>Tila ja omistaja</b>		
Kylä/kaupunginosa: <u>Haminan satama</u>		
Tila/Rno/Nimi: <u>-</u>		
tai Kortteli/tontti/palsta: <u>-</u>		
Omistaja: <u>-</u>	Puhelin: <u>-</u>	
Osoite: <u>-</u>	Postitmp: <u>-</u>	
Kiinteistötunnus		vuokrattu, ks huomautukset
<b>Aiemmat tiedot ja löydöt:</b>		
<u>-</u>		
<b>Lähilöytöjä:</b>		
<u>-</u>		
<b>Tiedossa olevat maankäyttösuunnitelmat, kiireellisyys:</b>		
<u>Satama-altaan täyttö alkaa heti kun lupa siihen myönnetään.</u>		

## TARKASTUSKERTOMUS

<b>Tarkastusaika: 17.11.-19.11.2010</b>
<b>Liitteet:</b> kartat: Hamina Hailikari/keulan sijainti
negatiivit: - diat: -
videot: - digitaalikuvat: MA201019_1 Yleiskuva
muut liitteet: -
<b>Tarkastuksen kohde ja aihe:</b> - Haminan Sataman Hailikarin täyttöalueen vedenalaisinventointi. - Puisen veneen ja mahdollisen veneen keulan muinaisjäännösstatuksen selvittäminen.
<b>Tutkimukset:</b> Haljenneen puisen veneen koordinaattipiste poijutettiin veneestä, mutta kohdetta ei sukeltamalla tästä pisteestä tai sen lähiympäristöstä löydetty. Erittäin huono näkyvyys vedessä vaikeutti etsintöjä. Tutkimuksia hankaloitti lisäksi altaan poikki asetettu öljyvuomi, josta roikkui usean metrin levyisiä kangasriekaleita, jotka aiheuttivat turvallisuusriskin sukeltajille. Öljyvuomin sijainti vaihteli tuulen suunnan ja voimakkuuden mukaan. Löytymättä jääneen veneen arveltiin gps-pisteiden perusteella sijaitsevan öljyvuomin alla tai toisella puolen, jonne veneen saaminen satama-altaasta oli käytettävän ajan puitteissa hankalaa. Tutkimuksessa löydettiin veneen keularanka, joka on ilmeisesti MeriTaito Oy:n viistokaikuluotausraportin kohde 3 ja toinen selvitetävistä kohteista. Kohteesta on videokuvaa (MA201019_2).
<b>Kohteen kunto:</b> - Kohde on havainnoitu silmämääräisesti erittäin huonossa näkyvydessä. Se on materiaaliltaan ilmeisesti puuta. Kohde on paksun kasvuston peittämä ja jatkuu ilmeisesti pohjamudan sisään.
<b>Laajuuden arviointi:</b> -n. 1,5 x 1,5 m
<b>Tarkastuslöydöt:</b> -Kohteeseen ei kajottu.
<b>Luokitusehdotus perusteluineen:</b> -
<b>Ympäristö ja maasto, pääsy kohteelle</b> - Satama-allas, noin 150 m rannasta - Pohja on mutainen ja irtonainen - Kohteen saavuttamiseen tarvitaan vene

### Havaintomahdollisuudet:

Näkyvyys satama-altaassa on erittäin huono. Pohjassa on lähes täysin pimeää ilman lampua. Veden hiukkaspitoisuus on niin suuri, ettei näkyvyys lampun kanssa merkittävästi parane. Lisäksi jatkuva maa-aineksen kaataminen täytettävään altaaseen heikentää näkyvyyttä entisestään.

### Opas ja muut mukana olleet henkilöt:

Yhteyshenkilö Haminan satamassa: Saana Vuorinen 044 0600950

### Sukellustiedot:

Sukeltaja: Jussi Gradistanac, syvyys: 3,8 m, aika:31 min

Petteri Liesivuori	4,0 m	56 min
Eveliina Salo	2,7 m	10 min

### Jatkotoimenpiteitä:

Selvittää keularakenteen materiaali, laajuus ja muinaisjäännösstatus.

Etsiä ja selvittää puisen viisi metriä pitkän haljenneen veneen muinaisjäännösstatus. Vene sijaitsee koordinaateissa (WGS-84) 60:32.4925 N, 27:10.5651 E.

### Huomautuksia ja lisäyksiä:

Suunniteltua matalien ranta-alueiden tutkimusta ei voitu suorittaa kahlaamalla eikä sondaamalla, koska ranta-alueet ovat lohkarista ja upottavaa täyttömaata. Rantavallit ovat jyrkkiä ja vesi syvenee välittömästi rannasta parin metrin syvyyteen. Rannan hiekkavallit ja suuret kivenlohkareet sortuvat helposti veteen.

Lumimyrsky hidasti tutkimuksia ja still-kameran tarkennusongelman vuoksi löydetystä keularakenteesta ei saatu kuvia.

Jatkotutkimuksissa kohteiden tarkkaan paikantamiseen tarvitaan luotain, koska näkyvyys vedessä on niin huono, ettei etsintä sukeltamalla onnistu.

### Ehdotus ja perustelut suoja-alueelle:

-

\*\*\*\*\*

### Selostus jätetty

Aika 23.11.2010

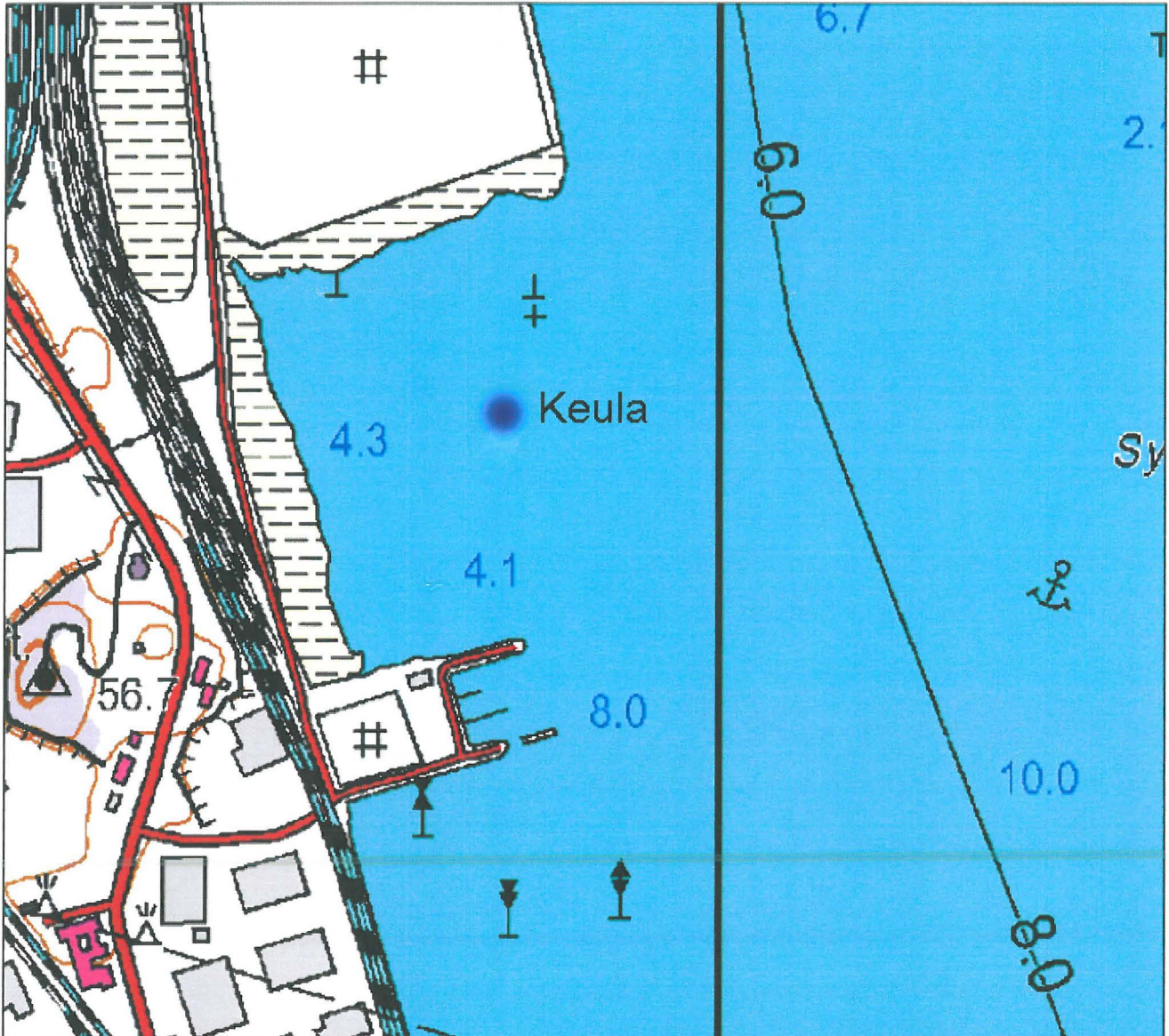
Helsinki

Paikka



Allekirjoitus





MK: 1:6 058

Taustakartan copyright Maanmittauslaitos 2008.  
Aineiston kopiointi ilman Maanmittauslaitoksen lupaa on kielletty.

#### Rakennusperintörekisteri

- Rakennukset (pisteet)
- ▨ Rakennuskohteet (alueet)

#### Vedenalaislöytöjen rekisteri

- ◆ Muinaisjäännökset
- ◆ Muut vedenalaiskohteet

#### Muinaisjäännosrekisteri

- Muinaisjäännökset (pisteet)
- Alakohteet
- Irtolöytö
- Luonnonmuodostuma
- Mahdollinen muinaisjäännos
- ▨ Kiinteät muinaisjäännökset (alueet)

#### Muinaisjäännostien hoitorekisteri

- ▲ Mj-hoitorekisterin kohteet

#### RKY1993

- RKY1993 (pisteet)
- RKY1993 (viivat)
- ▨ RKY1993 (alueet)

#### RKY2000

- RKY2000 (pisteet)
- RKY2000 (viivat)
- ▨ RKY2000 (alueet)

#### Maailmanperintökohteet

- Mp-kohteet (pisteet)
- ▨ Mp-kohteet (alueet)

#### Kuntarajat

- Kuntarajat





Haminan satama, Hailikarin satama-allas. Kuvassa Jussi Gradistanac. Kuva: Museovirasto/Eveliina Salo

Sukelluspöytäkirja

Päivämäärä 18-19.11.2010

SUKELTAJA	kertausryhmä	laittekoko	lähtö/tulopaine	suunniteltu syv./aika	lähtöaika	DEAD-LINE	tuloaika	sukellusaika	syvyys	alttiinaoloaika	etapit 3/6	kertausryhmä
Jussi		10/300	250/130	5/45	14.14		15.10	56min	4.0			
Petteri		207/300	300/200	5/45	10.42		11.13	31min	3.8			
ZVC		207/300	240/220	5/45	9.30		9.40	10min	2.7			

(KOKO  
LÄHTÖJÄ)  
(-u -)



MUSEOVIRASTO

**Meriarkeologian yksikkö  
Tarkastuskäynti**

**Nimi:** siipiraslaiva 2 **Kunta:** Hamina  
**Muut nimet:** oletus siipiraslaiva Örnköld  
**ID:**  
**Tunnus:**  
**Työ n:o:** 2010-09:4

**Laji:** kiinteä muinaisjäänös **Vedenalainen:** Kyllä  
**Muinaisj.tyyppi:** Alusten hylät **Tyypin tarkenne:** Hylky (puu)

**Koordinaatit:**  
**Syvyys min:** 12m **Syvyys max:** 14 m  
**Paikannus tarkkuus:** < 10m  
**Työn ilmoittaja:** GTK, Jyrki Rantataro  
**Tarkastuskäynnin aika:** 2010-10-24

**Kohteen kuvaus:** 40m pitkän, 10m leveän ja noin 3 m korkean siipiraslaivan puinen hylky. Alusta on, ennen tai jälkeen uppoamisen purettu. Keulamasto näyttäisi katkaistulta. Siipirattaissa vain akselit jäljellä kansia varsinkin perässä puuttuu useilta alueilta. Hyttirakenteet keskilaivassa osaksi poissa. Savupiipusta osa jäljellä. Kannella kulkuaukkoja, joissa rappusia näkyvissä. Kannen alla mutaa. Keula ehjä, keulapuu paikoillaan, keulassa koristeellinen kaljuuna. Perä pyöreä, peräsin paikoillaan, lankutusta puuttuu.  
**Ajoitusarvio:** Hyllyn iäksi voidaan olettaa yli 100v.  
**Liitteet:** Viistokaikuluotauksen kaappaus. Videokuvaa, joka huonon näkyvyyden takia heikkolaatuista. Videoseurantalomake 2010-10-24, Skissi, johon merkattu numeroilla videoseurantalomakkeen kohtia.

**Arkistotieto s/s Örnköld**

-rakennettu 1839 Karlskronavarvet, Karlskrona, Ruotsi, - kone Samuel Owens Verkstad, Tukholma, - puurunkoinen siipiraslaiva, - tilaaja Norrländska Ångfartygsbolaget, Tukholma  
-35,73 x 5,74 x 2,5 m, - 80 hv, - 360 matkustajaa  
-1839-55 ajoi Ruotsin itärannikolla Tukholmasta välisatamieen Haaparantaan (Salmis) ja kävi myös Vaasassa alkaen 1848  
-14.07.1851 vaurioitui pahasti tulipalossa matkalla Umeåsta Vaasaan, korjattiin  
-s/s Storfurstenin poistuttua Tku - Sto linjalta 1856, ruotsalainen Norrländska Ångfartygsbolaget laittoi Örnköldin tälle linjalle, josta se vielä samana vuotena 1856 ostettiin Turkuun hintaan 50000 riikintaalaria. Ostajana samat liikemiehet, jotka omistivat Åbo nya Ångfartygsbolagetin.  
-kulki linjoja Turusta Tukholmaan, Pietariin Helsingin ja Viipurin kautta sekä Pohjanlahdelle mm. Vaasaan  
-törmäsi 1858 kilpailijansa Fultonin kanssa Helsingin satamassa  
-1859 myytiin Poriin H.Oldenburgerille, uudistettiin Tukholmassa, aloitti keuhällä 1860 Hki - Pietari linjalla  
-saman kesän heinäkuun 17.1860 ajoi pahasti karille Kotkan lähistöllä Ruotsinsalmessa ja jäi hylkyksi, Oli vakuutettu Saksassa 20000 Hampurin markasta.

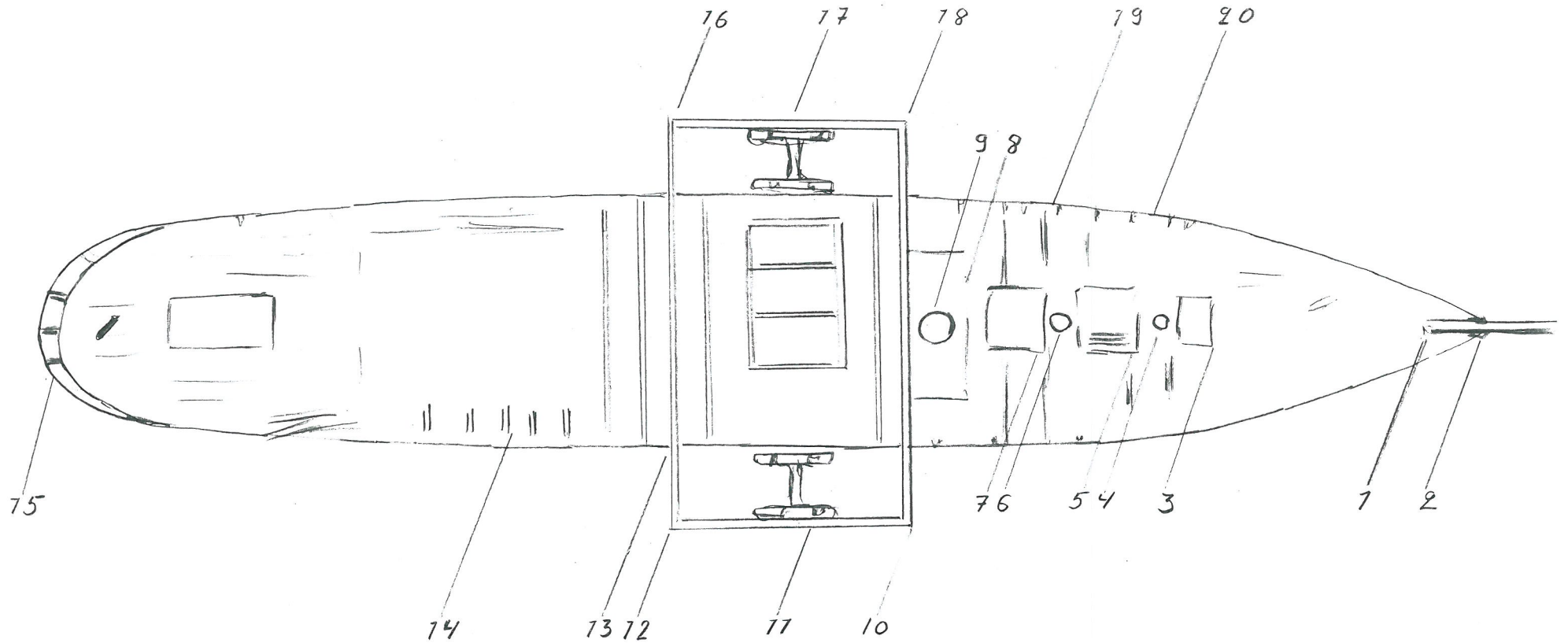
Helsinki 2010-11-10 Pekka Paanasalo  
Lähetetty M Matikka 2010-11-19







~ S/S Örnköld ~  
Upönnut 17.08.1860



Numerointi liittyy videonauhaan 2010-10-24

Skissi 1:100

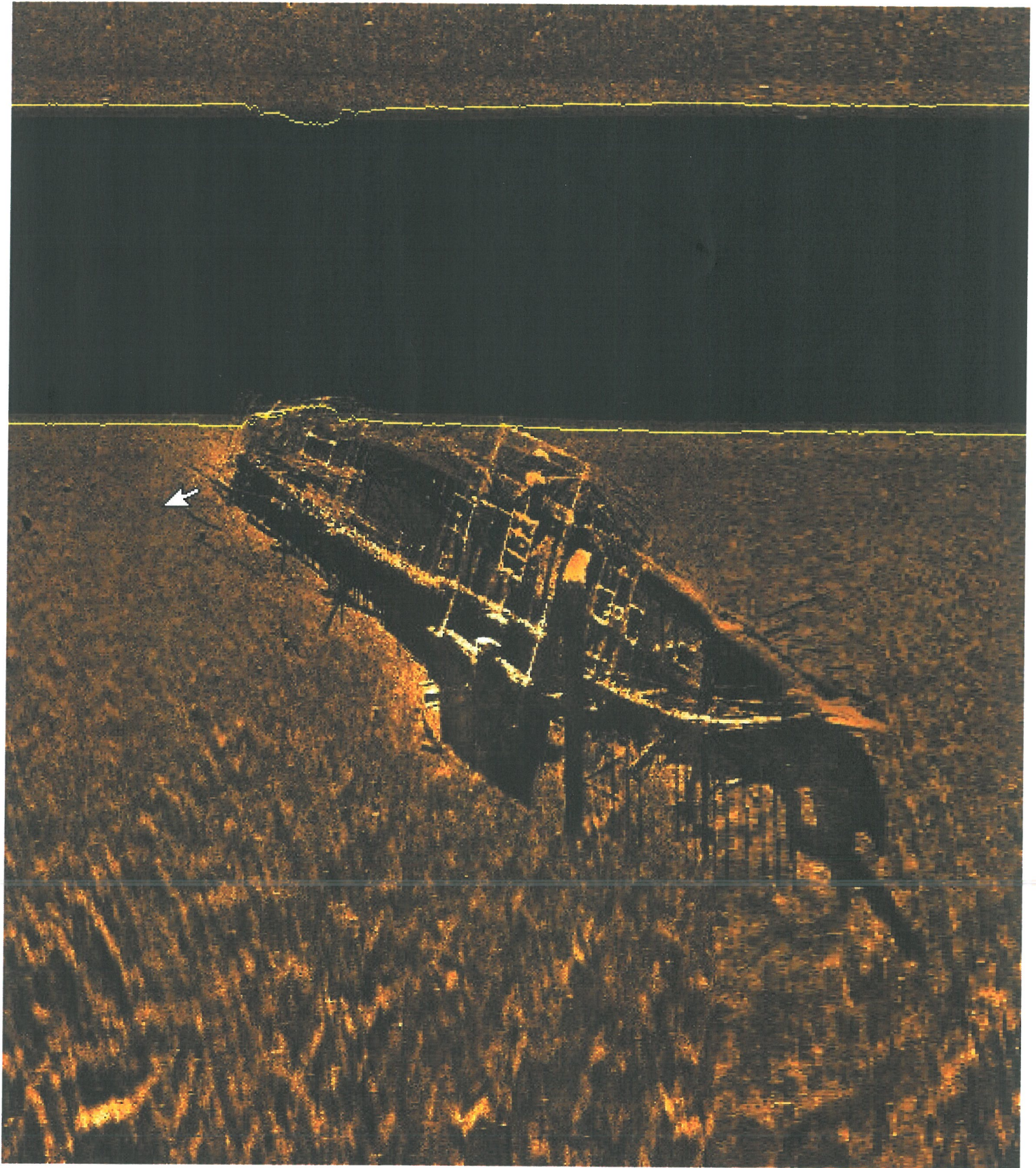
Pekka Paanasalo  
2010-11-10



HAMINA

ID 2692

GTK:n kartoitus 2010





2692

DEPTH m

12.3

SOG kn

1.2

COG °T

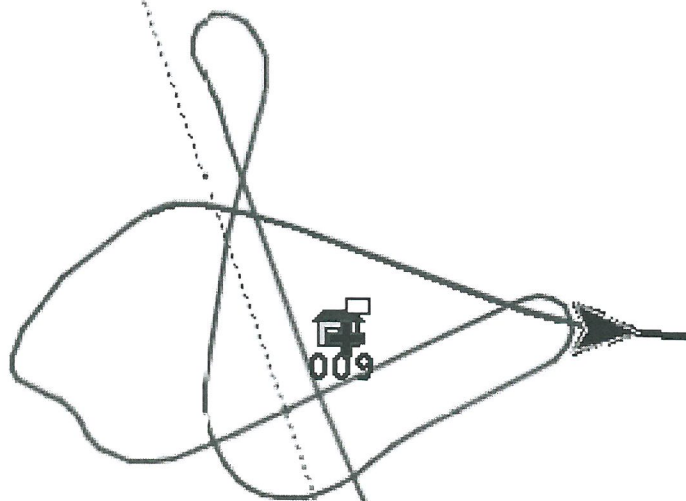
93

TIME

09:15

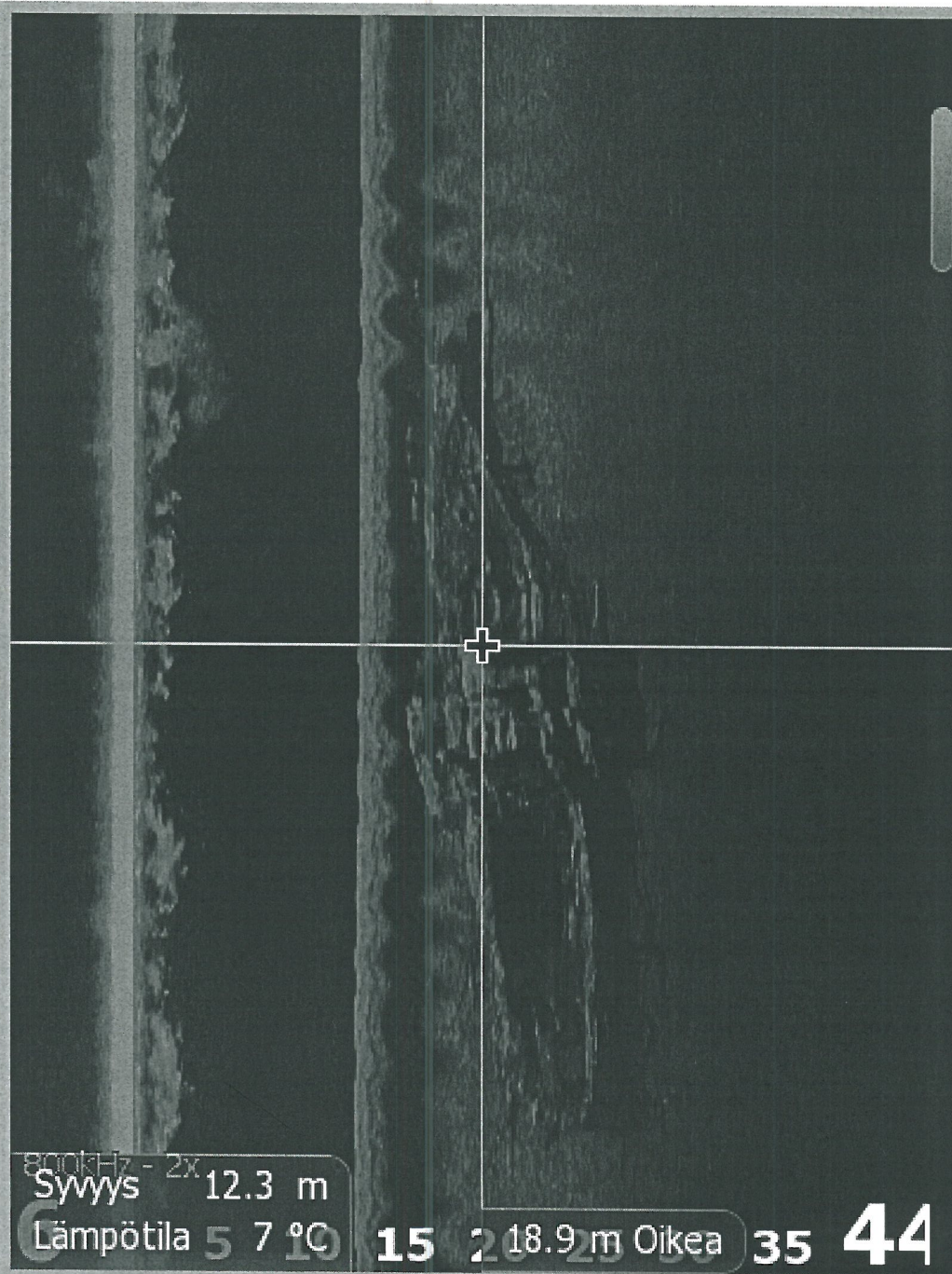
VJAKELU V

14.1



N 60°29.880'  
E 27°07.179'  
49.4 m, 268 °T

50 m



Syvyys 12.3 m

Lämpötila 5 7 10

15 2 18.9 m Oikea 35 44

Kontrasti

67%

Alue vähennä

Autoalue



Alue lisää

Uusi reittipiste...

Mene kursorille



HANKO  
KAAPELIHYLY  
2002

1392

N:o 1

TARKASTUSSUKELLUS

Työ n:o: 10.2002.1

**Aika:** 05.10.2002 **Kohde:** Hangon Hauensuolen kaapelihylky

**Toimeksianto:** P Paanasalo / Kalle Virtanen

**Paikalla:** Suomen merimuseo: P Paanasalo . Innofocus tutkimussukelluskurssi: Kalle Virtanen. Rami Kokko, Riikka Saarinen. Maas: Pelle Stenlund. Helena Hämäläinen

**Paikka:** Hanko Tulliniemi, Hauensuoli **Koordinaatit:** :

**Matkakuvaus:**

**Sukellusolosuhteet:** Pohja hiekka kallio, syvyys max 16,5 metriä. Näkyvyys 5 metriä

**Sukeltajat**

<u>Nimi:</u>	<u>Sukellusaika:</u>	<u>Tehtävä:</u>
P Paanasalo	31 min	Videointi
R kokko	31 min	Mittakepin siirto

K Virtanen 37 min

R Saarinen 27 min

**Kohteen kuvaus:** Merimuseon tutkima kohde.

Seurantavideota kurssin puitteissa

**Liitteet:** Videoseuranta

**Aika:** 07.10.2002

**Laatinut:** P Paanasalo

N:O	AIKA	KUVA N:O	PIIRROS N:O	ALUE
1	0.00.06.22			RINNE
2	0.01.36.00			POHJA
3	0.01.53.15			POHJA
4	0.02.09.09			OIKEA KYLKI
5	0.02.41.01			PERÄPUOLTA
6	0.03.03.17			PERÄPUOLTA
7	0.03.32.03			PERÄ
8	0.03.59.19			PERÄ
9	0.04.34.07			PERÄ
10	0.04.44.03			PERÄ
11	0.05.26.23			PERÄPUOLTA
12	0.06.52.00			KEULA
13	0.07.07.03			KEULA
14	0.07.23.23			KEULA
15	0.07.58.07			KEULA
16	0.10.21.01			PERÄPUOLTA
17	0.11.00.19			PERÄPUOLTA
18	0.11.28.20			PERÄPUOLTA
19	0.12.22.06			PERÄ
20	0.14.07.18			KESKILAIVAA
21	0.15.03.16			KEULA
22	0.15.40.11			POHJAA
23	0.15.53.03			POHJAA
24	0.16.01.02			PERÄPUOLTA
25	0.19.26.19			KEULAPUOLTA
26	0.21.44.07			POHJA
27	0.25.08.06			POHJA
28	0.25.16.12			
29				
30				
31				
32				
33				
34				
35				
36				
37				
38				
39				
40				
41				



**KOHDE**

KAAPELI

LANKKU

LANKKU

KAARITUSTA

TUKEVA KANSIPALKKI

KANSIPALKKI

PERÄRANKA

PERÄRANKA

OIKEAA KYLKEÄ

OIKEAA KYLKEÄ

OIKEAA KYLKEÄ

KEULAN VAAKAPOLVIA

KEULARANKA

KEULARANKA

KEULAKAARIA

TUKEVA KANSIPALKKI

PUMPUN JUOKSUTUSKOURU

PUMPUN PUTKI

PERÄRANKA

SIKOKÖLI

POHJAA

VIITAN KORI

KAAPELI

OIKEA KYLKI

VASEN KYLKI

LAUTANEN

KAAPELIERISTE

## **TAPAHTUMA**

LASKEUTUMINEN HYLYLLE RINNETTÄ  
TULO HYLYLLE  
LANKUN ALLA LAUTANEN ( TULLUT JÄLKEENPÄIN )  
KOHTA JOSSA KAAPELI KULKEE HYLYN YLI  
PALKKI KAAPELIN ALLA  
KANSIPALKKI PERÄN PUOLELLA KAAPELI VASEMMALLA  
RANGAN ALAOSA  
MITTAKEPPI KUVASSA  
KYLKI SISÄPUOLELTA  
KUVASSA MITTAKEPPI JA KANSIPOLVIA  
SIIRTYMINEN KYLJEN SISÄPUOLTA KEULAAN  
TULO KEULAAN  
KEULAOSAA SISÄPUOLELTA JA MITTAKEPPI KUVASSA  
SIIRTYMINEN KEULAN ETUPUOLELLE POHJALLE VASEMALLE  
KEULARANKA VASEMMALLA LÄHTÖ VASENTA KYLKEÄ PERÄÄN  
KANSIPALKKI KUVATTUNA EDESTÄPÄIN MITTAKEPPI KUVASSA  
VALOT PÄÄLLÄ  
MITTAKEPPI KUVASSA

KÖLI SAVESSA OSIN MITTAKEPPI KUVASSA  
KUVAA POHJALTA HYLYN OIKEALTA PUOLELTA  
KORI POHJALLA KESKILAIVAN ULKOPUOLELLA  
KAAPELI LASKEUTUU HYLYSTÄ POHJALLE  
KYLKEÄ ULKOPUOLELTA KAAPELIN KOHDALTA  
KYLKILANKKU MITTAKEPIN KANSSA ULKOPUOLELTA KUVATTUNA  
LÄHTÖ KAAPELI PITKIN YLÖS PINTAAN  
RANTAVEDESSÄ POHJALLA POSLIININEN ERISTE  
KUVAUS PÄÄTTY

**HANGON KAAPELIHYLYN TYÖ N:O 10.2002.1 06.10.2002**  
KUVAAJA P PAANASALO



---

---

# Videoluettelo

---

---

**D.num** 1392

Hanko, Haensuoli

Luetteloinut: Paanasalo, Pekka

**Meriarkeologia** Kaapelihylky

MiniDV-nauha Suomen merimuseon tarkastussukellukselta Hangon Kaapelihyllylle.

**Kuvaaja / Operaattori** Paanasalo, Pekka

**Kuvaus pvm.** 6.10.2002

<b>Aika</b>	<b>Sijainti</b>	<b>Kohde</b>
00:00:00	Pinta	Nauhoitus alkaa.Pintakuvaa jostakin rakennuksesta sisältä.
00:00:06	Rinne	Nauhoitus katkeaa ja jatkuu pinnan alla.Laskeutuminen rinnettä myöten kohteelle.Kuvassa sukeltaja Rami Kokko.
00:01:35	Pohja	Saapuminen kohteelle, kuvassa lankku.
00:01:53	Pohja	Lankku, jonka alla resentti lautanen.
00:02:09	Oikea kylki	Kohta, jossa kaapeli kulkee hyllyn ylitse.Kaaritusta.
00:02:41	Peräpuolta	Tukeva kansipalkki kaapelin alla.
00:03:03	Peräpuolta	Kansipalkki peränpuoella, kaapeli näkyy vasemmalla.
00:03:32	Perä	Perärangan alaosa.
00:03:59	Perä	Peräranka mittakepin kera.
00:04:34	Peräosa	Oikeaa kylkeä sisäpuolelta kuvattuna.
00:04:44	Peräosa	Kuvassa mittakeppi ja kansipolvia.Oikeanpuoleista kylkeä.
00:05:26	Oikea kylki	Siirtyminen oikean kyljen sisäpuolta seuraten keulaa kohti.
00:06:52	Keula	Saapuminen keulaan.Kuvassa keulan vaakapolvia.
00:07:07	Keula	Keularanka mittakepin kanssa.Keulaosaa sisäpuolelta kuvattuna.
00:07:23	Keula	Keularanka kuvassa, siirtyminen keulan etupuolelle pohjalle vasemmalle puolelle.
00:07:58	Keula	Siirtyminen keularangan kauttavasenta kylkeä myöten perää kohti.Keulan kaaria.
00:10:00	Peräpuolta	Tukeva kansipalkki kuvattuna edestäpäin mittakeppi kuvassa.
00:10:30	Peräpuolta	Kansipolvi.
00:10:55	Peräpuolta	Kameraan valot päälle.Pumpun juoksutuskouru.
00:11:00	Peräpuolta	Pumpun putki mitan kanssa kuvattuna.
00:12:22	Perä	Peräranka.Rangalta kuvaus lähtee oikeaa kylkeä myöten keulaa kohti.Paikoillaan olevia kansipolvia.
00:13:58	Keskilaivaa	Osin savessa oleva sikoköli mitä kanssa sen jälkeen sikoköliä seuraten keulaa kohti.
00:15:03	Pohja	Kuvaa pohjalta hyllyn oikealta puolelta.
00:15:40	Pohja	Viitan kori pohjalla keskilaivan ulkopuolella.

00:15:53	Pohjaa	Kaapeli lasketuu hylystä pohjalle.
00:16:01	Peräpuolta	Oikeaa kylkeä ulkopuolelta kuvattuna kaapelin kohdalta.
00:19:26	Keulanpuolta	Vasemman kyljen kylkilankku mittakepin kanssa ulkopuolelta kuvattuna.
00:20:30	Peräpuolta	Pumpun juoksutuskouru mitan kanssa kuvattuna.
00:21:44	Pohja	Lankun alla oleva lautanen ja lähtö kaapelia seuraten rinnettä ylös pintaa kohti.
00:25:08	Rinne	Kaapelin posliininen eriste rantavedessä.Kuvassa sukeltaja Kokko.
00:25:16		Nauhoitus päättyy.



## HANKO, KUNINGATTARENVUORI

**Museovirasto / meriarkeologian yksikkö****2008-07-18****Vesirakennustyöhön liittyvä tarkastuskäynti Hangon Kuningattarenuoren hyllylle ID 1408**

Tarkastuskäynti liittyy Hangon sataman vesirakennustyöhön

Alue: Hanko Läsisatama, Kuningattarenuori, aallonmurtaja

Koordinaatit: 59 49.180 N 22 57.434 E ( Länsi – Uudenmaan aikuiskoulutuskeskus Innofocuksen raportin v. 2000 mukaan).

Tarkastuskäynnin aika: 2008-07-17, 18

**Kuvaus kohteesta**

Lähes kokonaan hiekkaan hautautunut puuhylky, jonka pituus n. 19-21m, leveys n. 6m, hylky koottu kokonaan puutapeilla. Hyllyn vasen kylki on revennyt auki, eikä hyllyn ympäristöstä ole irtolöytöhavaintoja. Syvyys noin 13 metriä.

**Tarkastustyön tavoite**

Saada yleiskuva kohteesta.

Mitata hyllyn päämittoja ja osia.

Merkitä mahdollisimman monta dendrokronologista näytteenottoa paikkaa ja dokumentoida niiden paikka hyllyssä. Kuvata ( video- ja stillikuva ) merkkilaput kohteella.

**Tarkastustyö**

Paikalla

Innofocuksen tutkimussukeltajakurssi 2008, kouluttaja Kalle Virtanen

kurssilaiset

Petteri Liesivuori

Markus Kankkunen

Ari Pajunen

Meriarkeologian yksikkö

Johanna Mäkinen

Pekka Paanasalo

Kalusto:

Tarkastustyö suoritettiin aallonmurtajalta, pienen kumiveneen avustuksella.

Sukellus kotka oy poijut kohteen läheisyydessä.

Sukeltajat ja tehtävät:

2008-07-17

Sukelluspari 1: J Mäkinen, P Paanasalo: Kohteen etsintä ja merkkilappujen kiinnitys .

Sukelluspari 2: A Pajunen, P Liesivuori: Videokuvausta ja mittausta

Sukelluspari 3: M Kankkunen, K Virtanen: Videokuvausta ja stilluvaa merkatuista merkkilappujen paikoista.

2008-07-18

Innofocuksen kurssilaiset jatkaneet dokumentointia kohteella.

Kurssilaiset toimittavat omat raportit ja videonauhat, sekä stillikuvat

**Tarkastuskäynnin tulokset**

Kiinnitetty 6 kpl merkkilappuja.

Saatu kuvamateriaalia ja mittoja

**Jatkotoimenpiteet**

Saadun materiaalin pohjalta yksikkö suunnittelee dendrokronologisten näytteiden oton.

Näytteidenotto kohtia voidaan tarpeen mukaan valita muista kohdista hylkyä.



**Liitteet**

Skissi kohteesta( piirtäjä Markus Kankkunen, pohjana K Kaartisen piirros v.1995 ), johon merkattu näytteidenottolappujen paikat ja hylystä saadut mittaustulokset.

Videoseurantalomake, kuvaaja Petteri Liesivuori, avustaja Ari Pajunen

Videoseurantalomake, kuvaaja Kalle Virtanen, avustaja Markus Kankkunen

Kuvaluettelo, kuvaaja Kalle Virtanen

Helsinki 2008-08-05

Pekka Paanasalo





## MUSEOVIRASTO

**Perustiedot**

*Kohde:* Russarö, "Lentävä hollantilainen"

*Kohdetyyppi:* yli 100 v. puualus

*Sijainti:* Russarö, Hanko

*Koordinaatit:* 59 46 84 P, 22 55 89 I (KKJ), Merivoimien paikantama

*Toimeksianto:* Meriarkeologian yksikkö

*Sukellus pvm:* 07.07.2005

*Sukeltaja(t):* Rami Kokko (Meriarkeologian yksikkö)

*Kokonaissukellusaika:* 24 min

*Maksimisyvyys:* 29 m

*Olosuhteet:* näkyvyys n. 4 m

*Liitteet:* video 07.07.2005 + videoseurantalomake (P.Paanasalo)

**Tavoitteet**

1. Hylyn peräosassa ruumassa olevien keramiikkapullojen laskeminen.
2. Yleishavainnointia hylystä.

**Tulokset ja muita huomioita**

- Laskeuduttu ankkuriköyttä pitkin hyllyn keskiosan styyrpuurin puoleiselle laidalle. Siirrytty yläkansitasolla keulaan päin. Keulapuu katkennut ja kaatunut alas pohjaan etuoikealle, tyvi vielä kansitasossa. Ankkuripeli siirtynyt paikoiltaan, nyt hieman vinosti kannella. Etumasto kaatunut hyllyn styyrpuurin puolelle etuviistoon, masto makaa kannen päällä, kärki vaakatasossa välivedessä. Yläkansi hajonnut paikoittain melko pahasti, ruumassa irtainta puutavaraa, perässä mm. pullolaatikoita, pata ja padan hattu. Peräruumassa olevien keramiikkapullojen tarkka laskeminen vaikeaa kansitasolta vähäisen valon takia. Pullojen lukumäärä voidaan kuitenkin laskea kymmenissä. Sukellettu seuraavaksi hyllyn peräpakan ulkopuolelle ja laskeuduttu perärunkaa myöden alas pohjatasoon. Näkyvyys huono valon vähyyden vuoksi. Pohjalla mahdollisesti rikkoutuneen peräpeilin laudoitusta ym. irtaimia puuosia. Kuvaus lopetettu ja aloitettu nousu ankkuriköyttä pitkin ylös.
- Suhteellisen hyvin säilynyt (ehjärunkoinen), tasasaumainen, 2-mastoinen(?), hollantilaistyyppinen kauppa-alus 1700-luvulta: alus rakenteeltaan ja kooltaan samankaltainen kuin Vrouw Maria (1771).

Rami Kokko, Helsinki, 20.09.2005



KINODIAT

21:49

1378

HANKO

200114:

KUVALUETTELO

Työ n:o : 05.2001.1

**Aika: Kohde:**

**Toimeksianto :** Maija Fast / Hangon rakennusvirasto

**Filmirullan n:o :** 001 **Filmityyppi:** Kodag Asa 400 dia **Kuvaaja:** Pekka Paanasalo

**Kuva n:o :**

1 :

2 :

3 :

4 : Ruopatun penkassa olevaa hyllyn kaaritusta ja laidoitusta 200114:9

5 :

6 : Kölin pää, joka ruopattu poikki 200114:11

7 : Tiiliä hyllynosien seassa. Samanlaisia kuin rannalla ja laiturin seassa 200114:12

8 :

9 : Hyllyn kaaria 200114:10

10 : Hyllyn köliä ruoppauspenkassa

11 :

12 :

13 :

14 :

15 :

16 :

17 :

18 :

19 :

20 :

21 :

22 :

23 :

24 :

25 :

26 :

27 :

28 :

29 :

30 :

31 :

32 :

33 :

34 :

35 :

36 :



- 200114**                      **Tarkastuskäynti 22.5.2001 Hangon Tvärminnen Småbåtshamnin ruoppaustyömaalle, jossa tuli esiin puuhylyn osia. Tarkastuksen tekivät Museoviraston Suomen merimuseon työmestari Pekka Paanasalo ja tutkija Maija Fast. Raportti tarkastuksesta ks. va-löytöjen arkisto, Hanko, Tvärminne, småbåtshamn.**
- 200114:1                      Va-arkeologia.  
Hanko.  
Småbåtshamnin rantaa, josta käsin vesialuetta ruopattiin keväällä 2001. Rannalla punainen kaivuri, jota ruoppauksessa käytettiin. Hylyn osia näkyy rannan heinikossa ja savisessa maassa. Kuva on otettu vanhalta puulaiturilta. Kuvassa etualalla vettä.  
Valok. Maija Fast.  
Värikinodia.
- 200114:2                      Va-arkeologia.  
Hanko.  
Småbåtshamnin rantaa ja maaluiskaa, jolta käsin kaivuri teki ruoppausta. Maan seassa kaivurin ylös nostamia puuhylyn rakenneosia.  
Valok. Maija Fast.  
Värikinodia.
- 200114:3                      Va-arkeologia.  
Hanko.  
Ruoppauksessa rannalle nostettu kölin osa. Kuvassa etualalla kölin osan pää, joka kaareutuu ja jossa on metalliosia. Kuvassa taustalla oikeassa reunassa puisen käytössä olevan laiturin rakenteita.  
Valok. Maija Fast.  
Värikinodia.
- 200114:4                      Va-arkeologia.  
Hanko.  
Rannassa vesirajan luona ruoppauksessa rannalle nostettu rakenneosa (palkki).  
Valok. Maija Fast.  
Värikinodia.
- 200114:5                      Va-arkeologia.  
Hanko.  
Ruoppauksessa rannalle nostetun kölin osan pää, jossa metalliosia. Yksityiskohtakuva.  
Valok. Maija Fast.  
Värikinodia.

- 200114:6 Va-arkeologia.  
Hanko.  
Ruoppauksessa rannalle nostettu metallinen peräsinsarana.  
Esine kuvattuna rannassa savimaan päällä.  
Valok. Maija Fast.  
Värikinodia.
- 200114:7 Va-arkeologia.  
Hanko.  
Työmestari Paanasalo tarkistussukelluksen jälkeen rannalla sukelluspuvussa. Paanasalo seisoo puulaiturin viereisellä kivi- ja maakasalla, joka syntyi aiemman ruoppauksen (noin 10 vuotta sitten, 1990-luvun alkupuolella?) yhteydessä. Kuvassa etualalla rantavettä, oikeassa alanurkassa puisen laiturin reunaa.  
Valok. Maija Fast.  
Värikinodia.
- 200114:8 Va-arkeologia.  
Hanko.  
Näkymä småbåtshamnista, jota ruoppaamalla syvennettiin keväällä 2001. Kuvassa sataman vanha laituri, joka on tehty maapenkereellä ja lautarakentein. Keväällä 2001 ruopattu alue on kuvassa laiturin vasemmalla puolella. Kuvassa taustalla rantavaja ja merimuseon virka-auto.  
Valok. Maija Fast.  
Värikinodia.
- 200114:9 Va-arkeologia.  
Hanko.  
Vedenalaiskuva hyllyltä, joka vahingoittui kevään 2001 ruoppauksessa Tvärminnen småbåtshamnissa. Kuvassa hyllyn rakenneosia, selvimpinä etualalla kaksi vierekkäistä lankkua (kuvassa pystysuunnassa): ruoppausalueen reunapenkassa olevaa kaaritusta ja laudoitusta.  
Valok. Pekka Paanasalo.  
Värikinodia.
- 200114:10 Va-arkeologia.  
Hanko.  
Vedenalaiskuva hyllyltä, joka vahingoittui kevään 2001 ruoppauksessa Tvärminnen småbåtshamnissa. Lähikuva hyllyn rakenteista: kaaria.  
Valok. Pekka Paanasalo.  
Värikinodia.



- 200114:11 Va-arkeologia.  
Hanko.  
Vedenalaiskuva hyllyltä, joka vahingoittui kevään 2001 ruoppauksessa Tvärminnen småbåtshamnissa. Kuvassa pohjaan painunut rakenneosia: köli, joka ruopattu poikki.  
Valok. Pekka Paanasalo.  
Värikinodia.
- 200114:12 Va-arkeologia.  
Hanko.  
Vedenalaiskuva hyllyltä, joka vahingoittui kevään 2001 ruoppauksessa Tvärminnen småbåtshamnissa. Kuvassa pohjaan painuneita epäselviä rakenneosia, ja niiden joukossa tiiliä (jotka ovat samanlaisia kuin rannan maamassoihin sekoittuneet tiilen kappaleet).  
Valok. Pekka Paanasalo.  
Värikinodia.

N:o:1

TARKASTUSKÄYNTI

Työ n:o: 10.2002.2

**Kohdenimi:** Neljäntuulentupa **Muut nimet:****Mmtunnus:** ? 1386**Tarkastuskäynnin aika:** 20004-01-18**Työn ilmoittaja:** 2002-10-29 Matti Remes 0400-423786 09-4551633 Espoo**Paikalla:** Teredo Navalis: Topi Sellman. Arkeologian osasto, meriarkeologian yksikkö työmestari Pekka Paanasalo**Kunta:** Hanko, Neljäntuulen tupa **Koordinaatit:** V. 1993 Sami Lauren ja Nicke Raution ilmoittamat N 59 49,4 E 23 09**Matkakuvauk:** Auto Neljäntuulen tuvan parkkipaikalle ja rannasta veteen**Sukellusolosuhteet:** Ohutta irtokäätä, muuten vesi vapaana, näkyvyys noin 5 metriä hieno hiekkapohja jossa kiviä

Suurin syvyys 3 metriä

**Sukeltajat**

<u>Nimi:</u>	<u>Sukellusaika:</u>	<u>Tehtävä:</u>
P Paanasalo	45 min	hylkyosien toteaminen
T Sellman	45 min	hylkyosien toteaminen

**Kohteen kuvaus:**

Todettu jo rannassa hyllynkappaleita ja Leif J. Qvarnströmmin v. 1984 raportissa annetussa hyllyn paikasta havaittu samanlaisia kappaleita, kuin M Remeksen löytämä ja piirtämä kappale.

M Remeksen mittaama kappale on tulkintani mukaan suuren, silmämääräisesti tammeksi todetun tasasaumaisen aluksen kylkilankku. M Remeksen piirtämän lankun liitoksen olen tavannut Vasa laivan kyljessä.

Qvarnströmmin ilmoittamassa paikasta löytyi myös osa sikoköliä sekä perärangan alaosa. Yksi hajonnut kappale voisi olla osa peräsintä, jossa näkyvissä vielä jälkiä rautaisista peräsinheloista.

Sikokölissä ilmeisesti mastonkengän paikka.

Alueella irto-osina samaan alukseen kuuluvia kaarenkappaleita ja pohjatukkeja.

Hiekkaan painuneena koko lahden alueella on puunkappaleita, krustittuneita rautafragmentteja, tiilenkappaleita sekä fajanssiesineiden fragmentteja. Myös yksi raajan luu ja kylkiluun osa. ( eläimen tai ihmisen ? )

Löydetyt esinekatkelmat eivät varmastikaan kuulu samaan kokonaisuuteen, vaan ovat eri aikakausien ja tapahtumien tulosta.

Hiekkarannalla vedessä M Remeksen ilmoittaman löytöpaikan ympäristössä havaittavissa selkeästi Qvarnströmmin ilmoittaman kohteen kappaleita, mutta myös jonkun muun paikalle tuhoutuneen havupuisen aluksen kylkilautoja. Kylkilautoista tekemäni tulkinnan mukaan alus ollut limisaumainen (arvio).

Tasasauma – alus jäänyt pintahylkyksi ja osia aluksesta voitu nostaa jo uppoamisen aikoihin

Lahti on hyvin matala ja altis etelänpuoleisille tuulille.

Jäät ja tuulet jauhavat kaikki kohteet hajalleen lahteen ja siirtävät osia rantaveteen.

Soitettu M Remekselle käynnistä

Tuhoutumisesta varmasti yli 100 vuotta .

Dentronäyte mahdollinen

Otettu useampia puunäytteitä, jotka toimitan Heikki Koistiselle

**Liitteet:**

**Aika:** 18-01.2004 **Laatinut:** Pekka Paanasalo



22:42

2280

N:o 1

**TARKASTUSKÄYNTI**

Työ n:o: 04.2003.1

**Aika:** 2003-04-19 **Kohde:** Nyrönen 1**Ilmoittaja:** Pentti Nyrönen**Paikalla:** Pentti ja Simo Nyrönen, SMM: Pekka Paanasalo**Paikka:** Hanko, Tulliniemi **Koordinaatit:****Matkakuvaus:****Sukellusolosuhteet:** Suurin syvyys 13 m – matalin 10 m. Näkyvyys noin 2 m

Kivikko muta pohja. Rannasta noin 70 m

Sijaitsee Hangon Tulliniemen kaksoishyllyn länsipuolella

**Sukeltajat****Nimi:** \_\_\_\_\_ **Sukellusaika:** \_\_\_\_\_ **Tehtävä:** \_\_\_\_\_

P Paanasalo 35 min Video

**Kohteen kuvaus:** P Nyrönen tiesi kohteesta ja se löytyi, kun tarkoitus oli sukeltaa Tulliniemen kaksoishyllyllä

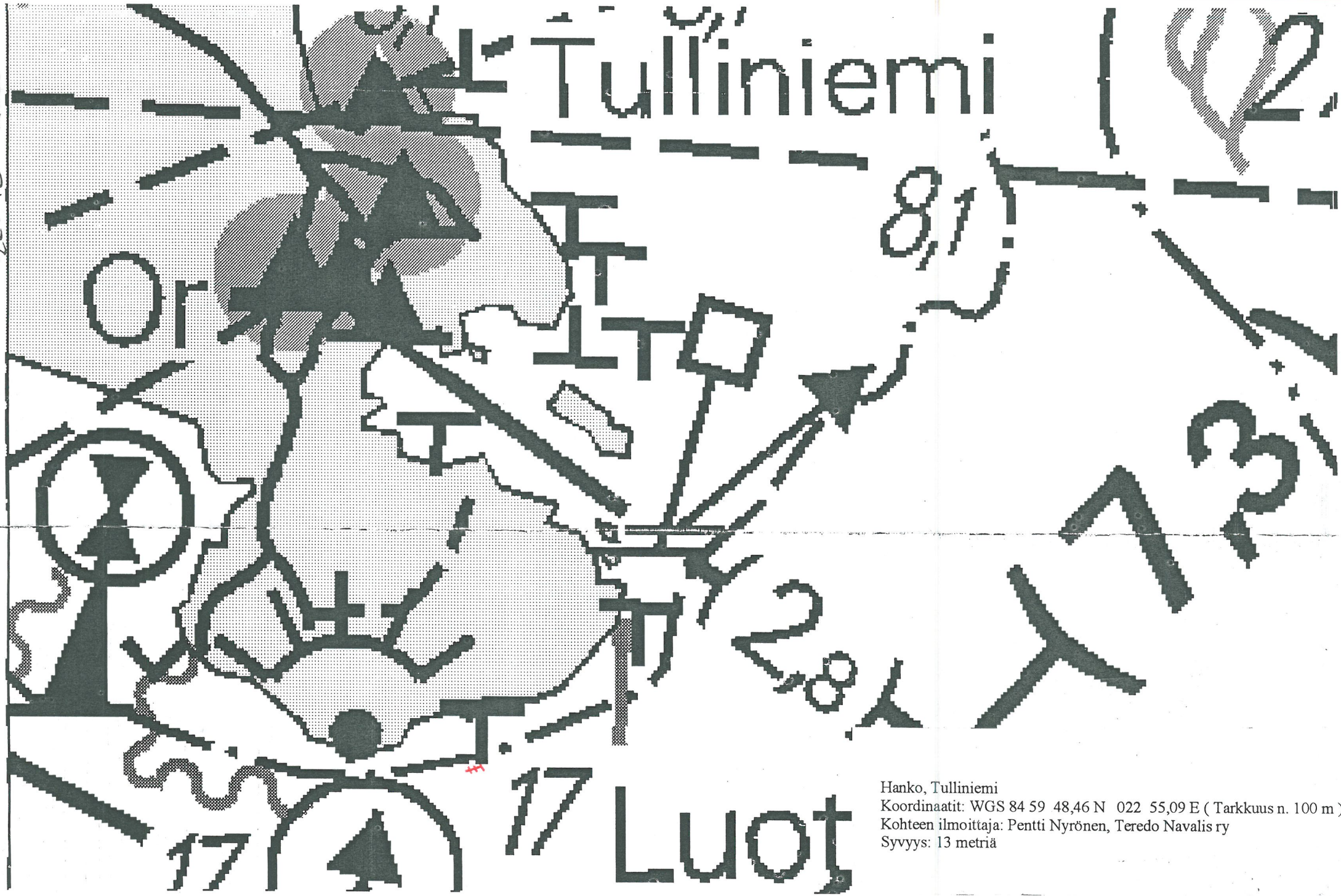
Kohde on limisaumainen pienikokoinen alus. Se on hajonnut pahoin ja on monessa kappaleessa.

Ikä yli 100 v.

Kuntoluokitus 3

**Liitteet:** video - karttakopio**Aika:** 2003-05-10 **Laatinut:** Pekka Paanasalo

22:42 2280



Hanko, Tulliniemi  
 Koordinaatit: WGS 84 59 48,46 N 022 55,09 E ( Tarkkuus n. 100 m )  
 Kohteen ilmoittaja: Pentti Nyrönen, Teredo Navalis ry  
 Syvyys: 13 metriä



22:41

HANKO  
LÅGLANDET  
LÄNSIRANTA

N:o1

**TARKASTUSSUKELLUSKERTOMUS**

Työ n:o: 08.2001.5

**Aika:** 24.08.2001 **Kohde:** Låglandet länsiranta**Toimeksianto:** Ora Patoharju ( Löytöilmoitus 08.07.1994 ) - P. Paanasalo**Paikka:** Hanko, Låglandet länsiranta. GSM / WGS 84 P 59 47.944 - I 22 55.689**Paikalla:** P. Paanasalo, Sallamari Tikkanen, Pasi Pouri, Sami Laitinen**Sukeltajat****Nimi:**

P. Paanasalo

S Laitinen

**Sukellusaika:**

20 min

22 min

**Tehtävä:**

Hylyn Sijainnin paikallistaminen ja kunnon toteaminen

Mukana

**Kohteen kuvaus:** Kalliorannan jyrkänteen rinteessä ja tasaisella pohjalla n. 3 - 4 metrin syvyydessä olevan tammisen pahoin hajonneen aluksen jäänteet. Patoharjun mainitsema pronssitappi löytyi myös. Syvemmälle mentäessä on paljon tukkeja ( ilmeisesti hajonneista tukkinipuista ). Osa hyllyn puutavarasta on uponnut rantapenkkaan.

Ora Patoharju toimittanut nostamansa kylkilaudan merimuseoon 08.07.1994

**Liitteet:** Karttapiirros KP.1 - Sijaintipiirros SP.1**Laatinut:** Pekka Paanasalo **Pvm:** 25.08.2001

22:27

1402

HANKO

MÄSLANDET

FRÖJA?

N:o1

TARKASTUSSUKELLUSKERTOMUS

Työ n:o: 07.2002.5

**Aika:** 19.07.2002 **Kohde:** Fröja**Toimeksianto:** Oma**Paikka:** Hanko – Mäslandet **Matkakuvau:** H:ki – Hanko auto – Hanko – Mäslandet n. 15 min ajomatka**Koordinaatit:** Käsi GPS - WGS 84 59 49,703 N 022 48,500 E**Paikalla:** SMM: P. Paanasalo – Topi Sellman**Sukeltajat**

<b>Nimi:</b>	<b>Sukellusaika:</b>	<b>Tehtävä:</b>
T. Sellman	30 min	kohteen etsintä
P. Paanasalo	30 min	kohteen etsintä

**Sukellusolosuhteet:** Syvyys max. 5 m – näkyväisyys hyvä – virta itä – länsi suunnassa**Kohteen kuvaus:** Kohde saatu vanhoista kirjallisista lähteistä, jonka mukaan paikalla sukellettu 60- luvulla.

Silloin oli löytynyt puisen aluksen pohjaosa ja astioiden, sekä messinkiesineiden osia saaren niemen nokasta luodon kupeelta.

Yhden olettamuksen mukaan hylky olisi 06.12.1846 uponnut Ruotsalainen Fröja ( 100 Ruot. jalkaapitkä ja 27 leveä )

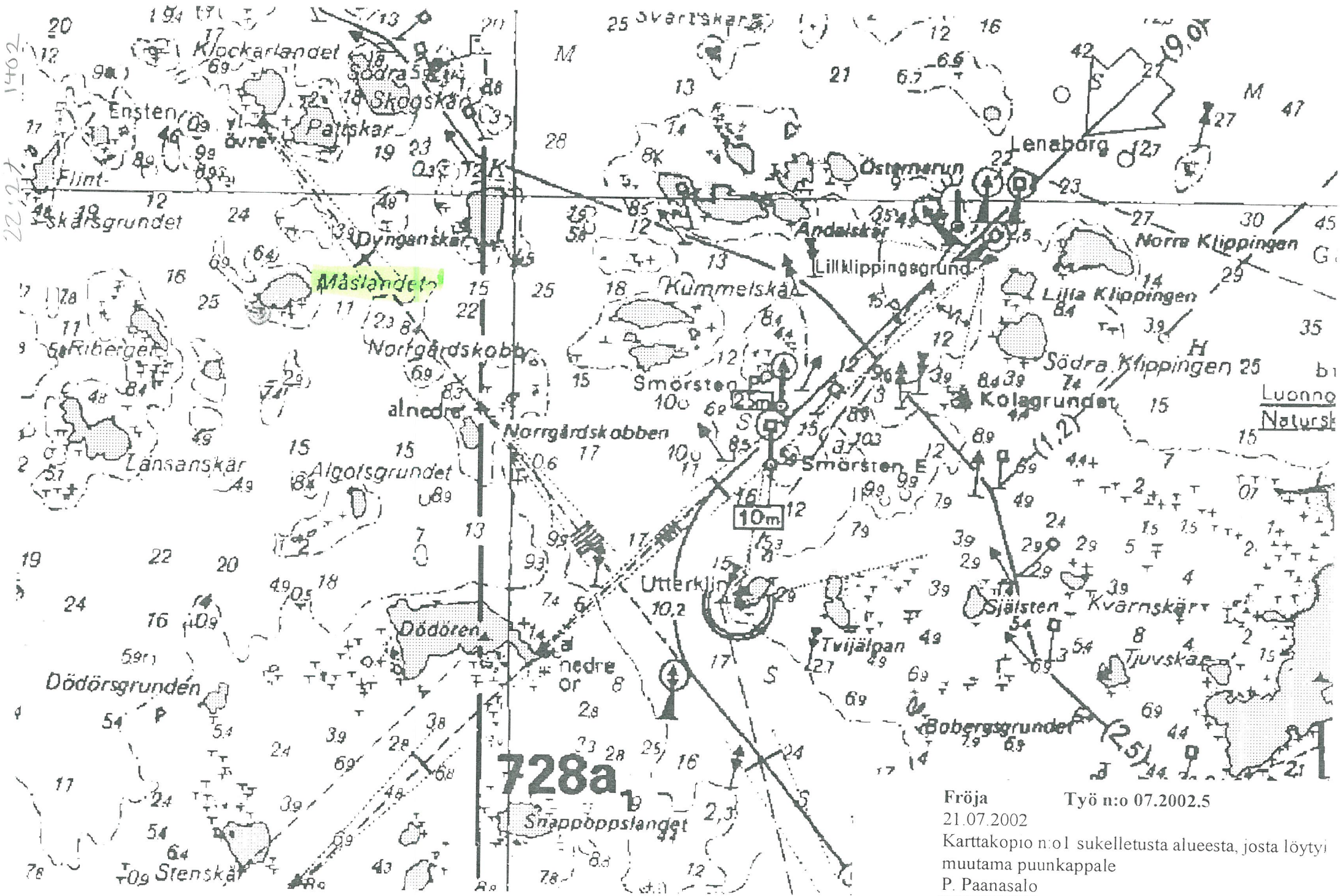
Alus rakennettu 1846 ja se oli painolastissa menossa Turkuun . Kapteenina Adolf Tengström

Löytyi vain muutama hylkyyn kuulunut puunkappale sukelletusta alueesta. Kohde selvästi on alueella, mutta pääosaa ei vielä löytynyt.

Alueella jäät tekevät todennäköisesti tuhoa rannassa.

**Liitteet:** Karttakopio**Laatinut:** P. Paanasalo **Pvm:** 21.07.2002





Fröja Työ n:o 07.2002.5  
 21.07.2002  
 Karttakopio n:o1 sukeltetusta alueesta, josta löytyi  
 muutama puunkappale  
 P. Paanasalo

HANKO  
2254

N:o 1

**TARKASTUSSUKELLUSKERTOMUS**

Työ n:o: 07.2002.4

**Aika:** 19.07.2002 **Kohde:** Hor1

**Toimeksianto:** Maija Fast / mkl: kartta ja väyläosasto

**Paikka:** Hanko – Länsanskär etelä **Matkakuvau:** H:ki – Hanko auto – N. 15 min ajo veneellä

**Koordinaatit:** Mkl / KKJ 59 49,0527 N 022 47,9800 E – Käsi GPS / WGS 84 59 49,039 N 022 47,728 E

Kohde löytyi aivan annetuista kkj koordinaateista

**Paikalla:** SMM: P. Paanasalo – Topi Sellman

**Sukeltajat**

<u>Nimi:</u>	<u>Sukellusaika:</u>	<u>Tehtävä:</u>
T. Sellman	37 min	Kohteen havainnointi
P. Paanasalo	~5 min	Kohteen havainnointi

**Sukellusolosuhteet:** Syvyys annettu 21-24 m. Näkyväisyys 3 m. Sää pilvinen ja sateinen

Pohjalla näki myös ilman lamppua kohtalaisesti

**Kohteen kuvaus:** Melkein ehjä yli 20m pitkä moottoriton rauta proomu, jossa 2 kpl ruumia ja 2 kpl käsikäyttöistä kansivinssiä. Kohteen keulaosan kansi vasemmalta puolelta romahtanut eturuuman takaosaan asti. Keula litistynyt taaksepäin. Metalliosat osaksi melko haperoita.

Kohde suunnilleen pohjois – etelä suunnassa, keula pohjoiseen

Perän kansivintturi hyvin ehjä ja puinen nostopuomi pystyssä eteenpäin. Keulan vinssin nostopuomi katkennut tyvestä ja pudonnut eturuumaan. Vintturit käsikäyttöisiä, massiivisia, rautaisia ja ” teknisen ” näköisiä.

Vintturit näkyvät hyvin mkl kolmiulotteisessa pohjakuvassa.

Peräruuma tyhjä, keularuumassa lautatavaraa ( ehkä lastia ). Ruumien välissä kannella hajonnut puinen ” lava ”, ehkä ruumanluukun osa

Peräsin paikallaan ja kannella perässä rautainen ruori ja peräsinpinna ketjuineen paikallaan. Ruorin edessä laatikko tai katettu aukko. Aluksessa on vain reelinkitolpat.

Keulassa ankkuripeli, josta kettinki kulkee keulan klyyssistä ulos pohjalle ja ankkurille. Ankkuripelin takana pieni aukko kannessa, joka täynnä mutaa. Keulavinssin edessä oikealla käsikäyttöinen pilssipumppu.

joko aluksen keula on hajonnut törmätessään pohjaan, tai se on saanut esimerkiksi osuman pommista tai miinasta.

Keulakansi on romahtanut vasemmalta puolelta etumaisen ruuman takaosaan asti alas ja kylki on jäänyt paikalleen.

Kannen peltiä on noussut ylöspäin rullalle.

Matalataajuuskaikuluotaimen piirtämän kuvan mukainen olettamus kohteen olevan metallia piti paikkansa.

Pohjamuoto helppo kohteiden havaitsemiseen.

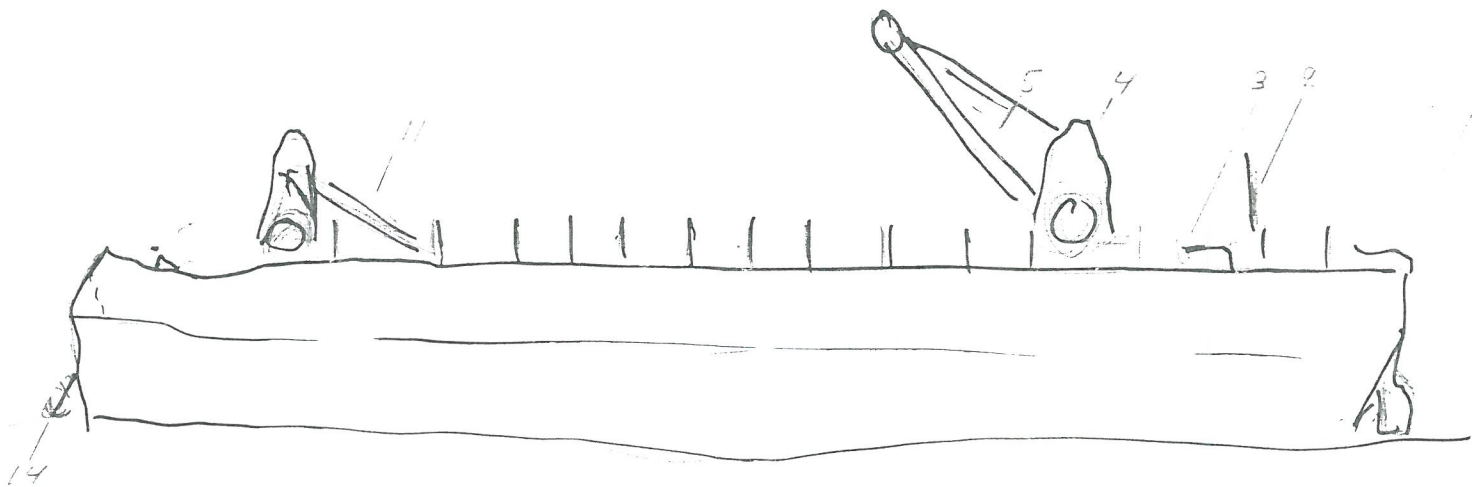
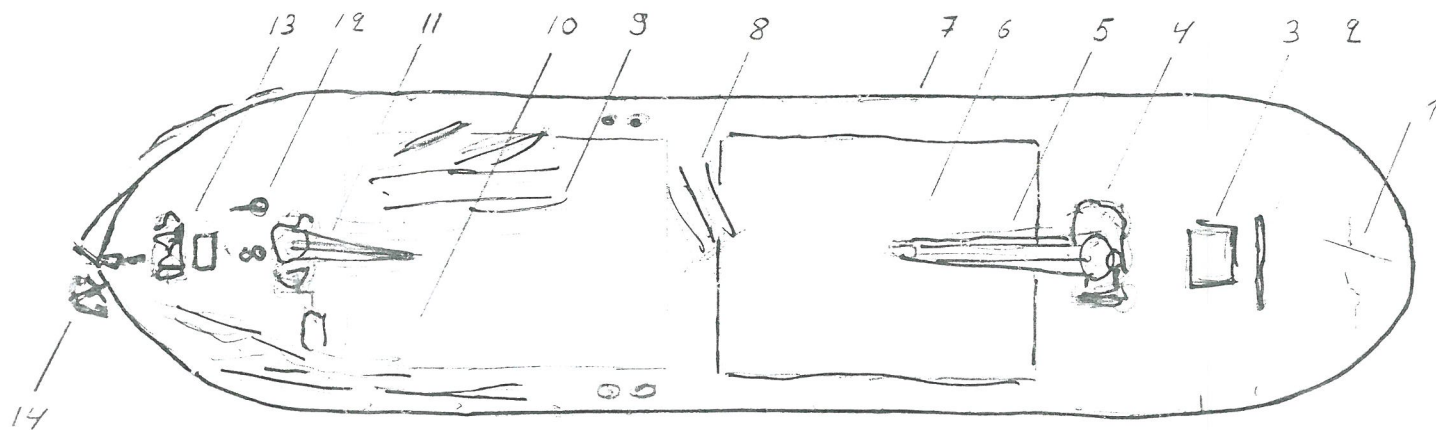
Kohde alle 100 vuotias, ehkä sotien aikainen.

**Liitteet:** Karttakopio - hylkypiirros

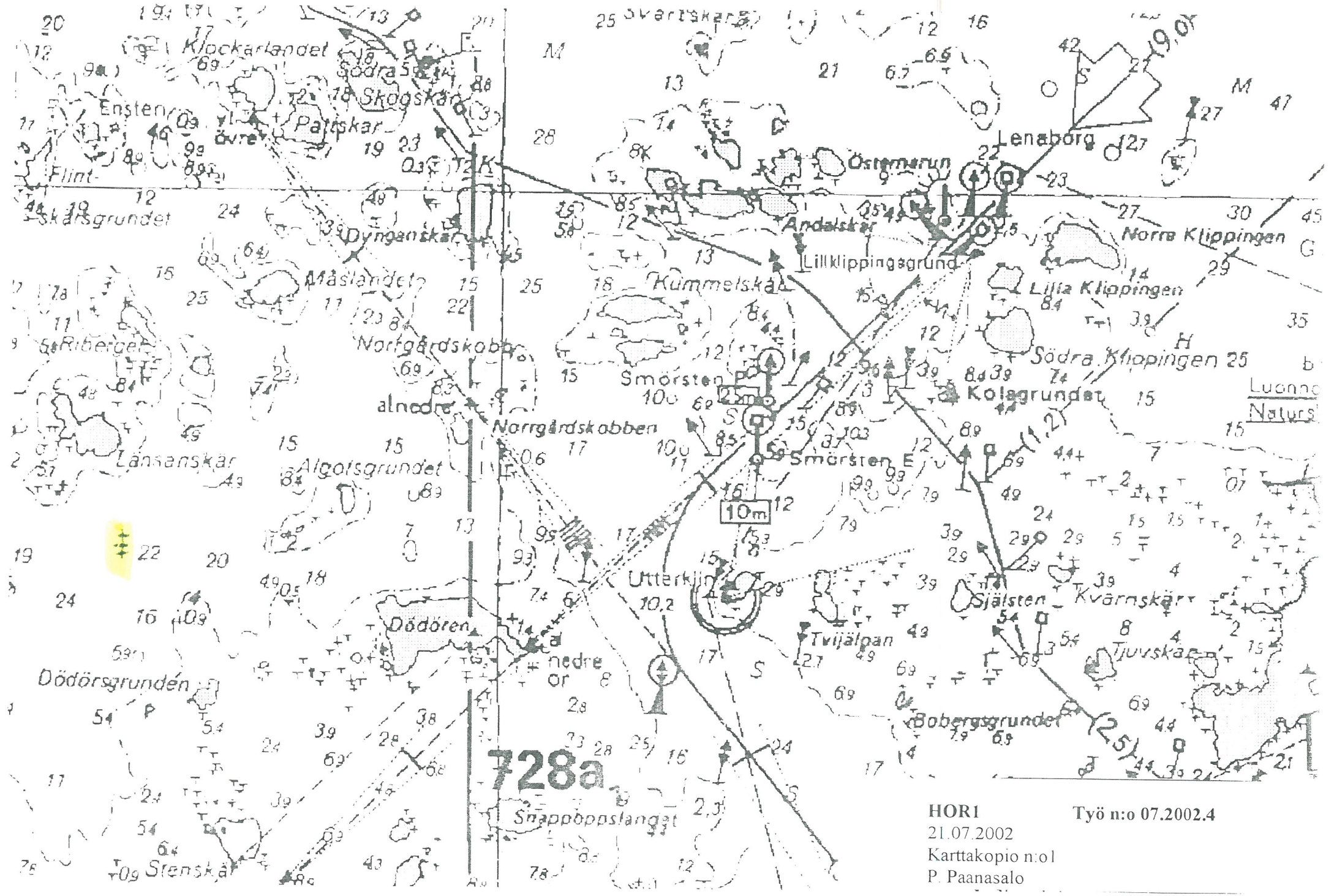
**Laatinut:** P. Paanasalo **Pvm:**21.07.2002



- 1 = Peräsin ja peräsinpinna
- 2 = Ruori
- 3 = Laatikko tai aukko
- 4 = Perävinssi
- 5 = Nostopuomi
- 6 = Peräruuma
- 7 = Reelinki ja tötsä
- 8 = "Puulevy"
- 9 = Keularuuma
- 10= Hajonnutta kantta
- 11= Keulavinski
- 12= Pilssipumppu
- 13= Ankkuripeli ja keulan aukko
- 14 = Pohjalla oleva ankkuri



1500



**728a**

HORI Työ n:o 07.2002.4  
 21.07.2002  
 Karttakopio n:o 1  
 P. Paanasalo



1D 2673



## Meriarkeologian yksikkö Tarkastuskäynti

**Kohdenimi:** UHI03

**Muut nimet:**

**Työ n:o:** 2009-04:2

**Mm tunnus :**

**Hertta:**

**Kunta:** Hanko, Russarön pohjoispuolella

**Koordinaatit:** MKL, KKJ 59 46,9431N 022 56,9185E. Tarkkuus +/- 2 metriä.

**Työn ilmoittaja:** Merenkululaitos, monikeilaluotaus materiaalia

**Tarkastuskäynnin aika:** 2010-06-30

**Sukellusolosuhteet:** Pohjalla näkyvyys huono , hylyn kannella parempi

**Työtehtävät ja kohteen kuvaus:** Kohteen ladun toteaminen.

P Paanasalo: Ankkuriköyttä alas, näkyvyys pohjalla 0m – ei havaintoa kohteesta. Sukellusaika 15 min  
Mikko Vormala, Steven Wahlberg: Merkkipoijua alas, jonka paino oli hylyn kannella. Hylyn kannella näkyvyys parempi. Sukelluspari kiersi hylyn.

Runko melko ehjä, mutta vasemmalla kyljellä suuri repeämä ja hyttirakenne hajalla. Perässä paravaanien laskuramppi

M Vormalan skissin perusteella kohde tunnistettavissa A-luokan raivaajaksi ( korotettu etukansi , perä pyöreä. ). Muita mahdollisia ovat SM-veneet tai Kuha veneet. SM-veneitä kirjan mukaan on menetetty sodan aikana ja sen jälkeen yksi radio-ohjattuna maalina.

Mikä em. alustyyppi sitten on kyseessä, niin hylyn ikä kuitenkin todennettu alle 100 vuotta.  
Sota –alus.

Lähdeteos: Leijonalippu Merellä s. 63 kuvaus A- ja SM-luokan aluksista, s. 78 valokuva Kuha – luokan raivaaja Kuhasta ja s.87 kuvaus Kuha – luokan raivaajista.

Kohteesta on ollut allekirjoittajalla suullisesti saatu tieto. Ilmoittaja kertoi Russarön lähellä olevasta A-luokan raivaajasta. Kohteen on oletettavasti löytänyt puolustusvoimat 1990 l. Kohteelle ei silloin annettu tarkempaa paikkaa.

**Litteet:** Kopio Kirjasta Leijonalippu merellä s. 63, s. 78 ja s.87 – M Vormalan ja S Wahlbergin skissi

2010-07-02 Pekka Paanasalo

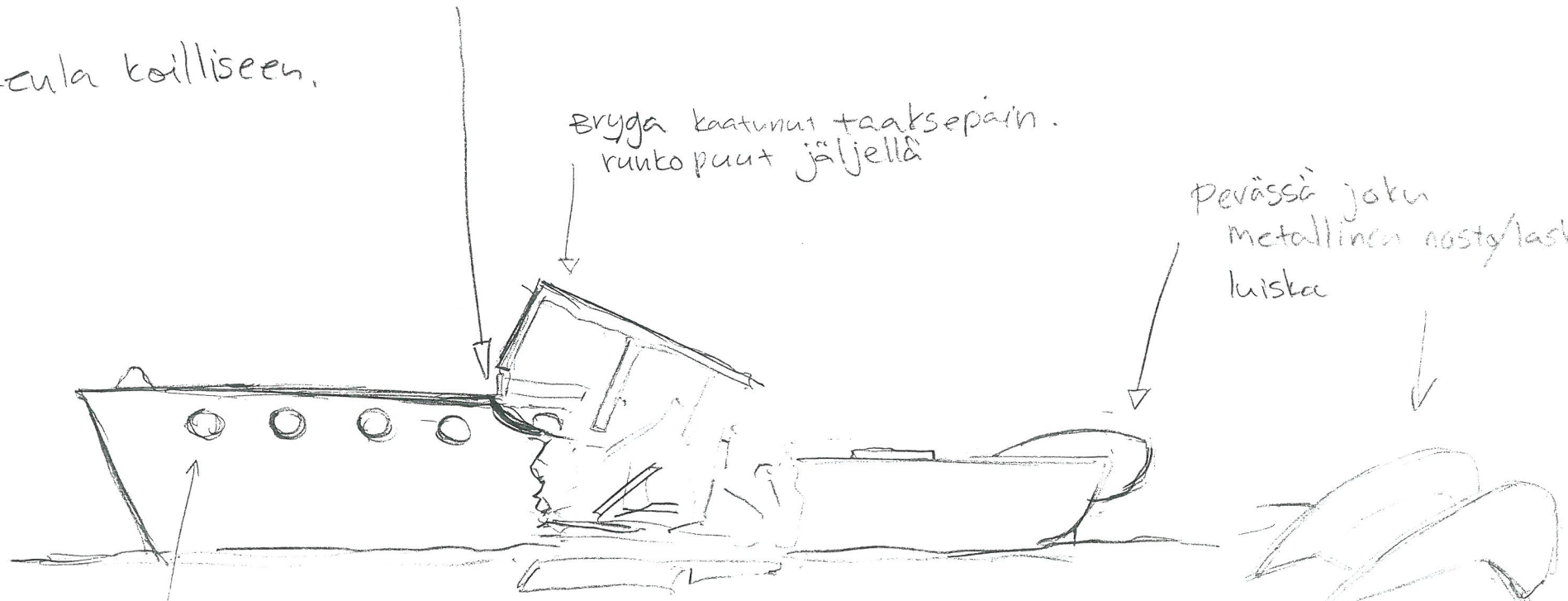
Merenkulko laitoksen ilmoittama kohde  
UMI 03

Korotettu etukansi.  
Näkyy selvästi SE laidalla

Kaula koilliseen.

Bryga kaatunut taaksepäin.  
runkopuut jäljellä

perässä jokin  
metallinen nosto/lasku  
luiska



Kaulassa  
useita pyöreitä  
ikkunoita

Paapuriin laita "brygan" kohdalta  
tuhoutunut. Kylljen kappale vieressä

Steven Wahlberg ja Mikko Vormala BT Amin

30.6.2010 M.V.



## RAIVAAJAT, AHVEN-LUOKKA, AHVEN 1-6 (AHVEN, KIISKI, MUIKKU, SÄRKI, KUORE JA LAHNA)

**Rak.:** 1937, Turku (Turun Veneväestämö).

**Mitat:** 17,2 × 3,5 × 1,3 m.

**Uppouma:** 17 tn.

**Koneisto:** Ares-mt, 65 hv.

**Nopeus:** 10 s.

**Miehistö:** 6 miestä.

**Aseistus:** 1 kk, myöh. tykki 1 × 20 mm, 6 miinaa.

**Muu varustus:** kevyet kosketusraivaimet.

Ahven-raivaajat rakennettiin vanhoista A-veneistä saatujen kokemusten mukaan. Veneet olivat merikelpoisempia, nopeampia, voimakkaampia ja sisätiloiltaan ja joituskelpoisempia kuin edeltäjänsä. Vaikka ne eivät olleetkaan varsinaisia avomeriraivaajia, ne olivat hyvin käyttökelpoisia kaikissa miinanraivaustöissä. Sen todistivat sodanaikaiset ja etenkin raivauskauden tapahtumat.

*Ahven 3* vaurioitui pahoin raivauskauden aikana elokuussa v. 1946 raivattaessa Lavansaaren lounaispuolella olevaa merialuetta. Raivaajan lähellä tapahtunut miinan räjähdys vaurioitti alusta niin, että se joutui olemaan poissa raivaustoiminnasta elo-syyskuun ajan.

Ahven-raivaajat poistettiin käytöstä ja hylättiin seuraavasti; *Ahven 1* ja *5* v. 1960, *Ahven 2*, *4* ja *6* v. 1961 sekä *Ahven 3* v. 1962.



*Ahven-luokan aluksista ei useinkaan käytetty niiden "omia" nimiä. Kuvassa Ahven 2 – Kiiski raivauskaudelta. (Kuva Mupsyhd.).*

## RAIVAAJAT, SM-VENEET, SM-1, SM-2, SM-3 ja SM-4

**Rak.:** SM 1 ja 2 v. 1939, SM 3 ja 4 v. 1940, Tolkkinen (Aug. Eklöf Ab).

**Mitat:** 18,0 × 3,8 × 1,7 m.

**Uppouma:** 20 tn.

**Koneisto:** Wickström-mt, 80 hv.

**Nopeus:** 9 s.

**Aseistus:** tykit 1 × 20 mm.

**Muu varustus:** kevyet kosketusraivaimet.

SM-veneet olivat alkuaan merisuojauskuntien tilaamat ja tarkoitettut harjoitusveneiksi. Ne joutuivat kuitenkin pian valmistuttuaan sotatoimiin raivaajiksi varustettuina. Alukset olivat käyttökelpoisuudeltaan verrattavissa Ahven-luokan raivaajiin.

Kesäkuussa 1942 olivat SM-veneet 3. Raivaajalavueen mukana raivaamassa Viipurinlahden suulla vanhaa venäläistä miinoitetta. Kaikkiaan raivattiin 25 miinaa ja 130 raivausestettä. Kun *SM-1* ja *SM-2* olivat nostamassa raivauskalustoaan, jota ne olivat yhdessä vetäneet, siinä räjähti miina. Räjähdys tapahtui niin lähellä, että aluksissa kaatui yksi matruusi ja kolme haavoittui. Alukset eivät kärsineet mainittavia vaurioita.

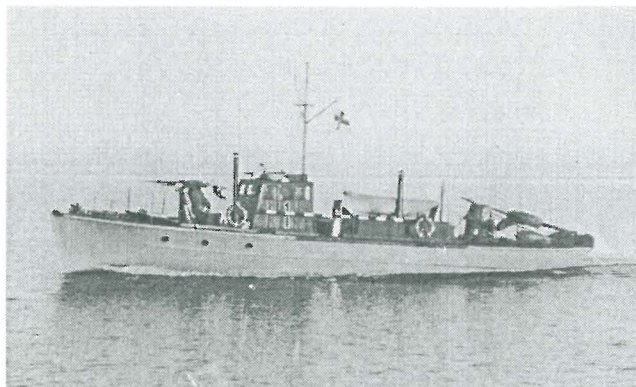
*SM-3* ajoi 5.10.1944 "Siili"-kentän miinaan ja tuhoutui. Aluksessa kaatui yhteensä viisi miestä.

SM-veneet olivat koko raivauskauden mukana raivaaj

jaosastoissa. Vielä v. 1948 olivat kolme jäljellä olevaa venettä II Raivausosastossa mukana viimeisissä raivaustoimissa.

Koska rauhansopimus kielsi suojeluskunnat, jäivät SM-veneet laivaston riveihin raivauskauden päätyttyä. Alukset palvelivat koulutustehtävissä, *SM 1* ja *4* poistettiin palveluksesta v. 1951 ja *SM-2* v. 1954.

Viimeinen SM-veneistä varustettiin radio-ohjattavaksi maaliksi ja se lieene ammuttu opoksiin.



*SM-veneet muistuttivat ulkomuodoltaan Ahven- ja Kuharaivaajia. (Kuva Mupsyhd.).*



Raivaajat ostettiin Tanskasta sodan aikana. Ne oli rakennettu erityisesti herätäraivausta silmällä pitäen. Ne olivat puurunkoisia, troolarityyppisiä aluksia.

*Ajonpää* ja *Kallanpää* osallistuivat magneettiraivauskalustolla varustettuina muiden laivaston alusten mukana raivauskauden raskaaseen työhön.

*Kallanpää* ja *Ajonpää* toimivat 1950-luvun Turussa.

*Ajonpää* oli miinakoeaseman koealukseksi ja *Kallanpää* Turun laivastoasemalla toimineiden sukeltajien emälaivana. Kun *Ajonpää* v. 1960 poistettiin käytöstä, tuli *Kallanpäästä* koeaseman alus. *Kallanpää* poistettiin käytöstä v. 1962.

*Kallanpää* ja *Ajonpää* myytiin niiden poiston jälkeen turkulaisille yrittäjille ja ne olivat vielä joitakin vuosia yksityiskäytössä Turun saaristossa.

## RAIVAAJAT, KUHA-LUOKKA, KUHA 1-18

**Rak.:** Kuha 1-6 v. 1941, Kuha 7-14 v. 1945, Kuha 15-18 v. 1946, Porvoo (Aug. Eklöf Ab).

**Mitat:** 17,2 x 3,8 x 1,6 m.

**Uppouma:** 18 tn.

**Koneisto:** Lister-diesel, 70 hv.

**Maalaus:** 9 s.

**Miehistö:** 8 miestä.

**Aseistus:** tykit 1 x 20 mm.

**Muu varustus:** kevyet kosketusraivaimet.

*Kuha*-raivaajia alettiin rakentaa *Ahven*-luokasta saatujen kokemusten perusteella vanhojen *A*-veneiden poistumisen aiheuttamien aukkojen paikkaamiseksi. Veneitä rakennettiin sodan aikana kaikkiaan kuusi kappaletta.

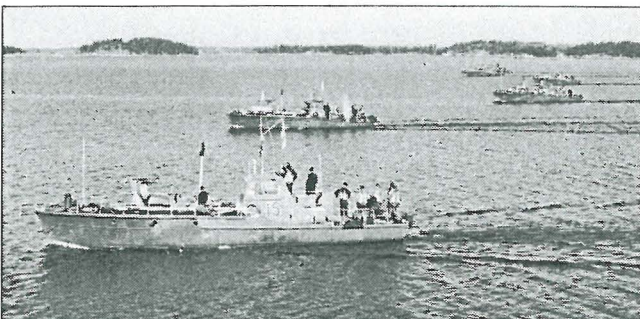
*Kuhat* olivat raivaamassa Kirkonmaan eteläpuolella 15.9.1944. Saksalaisten epäiltiin laskeneen alueelle miinoja. Tällöin *Kuha* 6 ajoi miinaan, joka räjähti kohtalokkain seurauksin. Alus upposi mukanaan seitsemän miestä, vain yksi pelastui.

Suursaaren vesillä kohtasi *Kuha* 3 matkansa pään. Se ajoi 30.9.1944 uppoavan miinan pinta-antenniin. Miina räjähti tuhottuun raivaajaan, joka jäi hyllyksi. Yksi mies haavoittui.

Raivaajien sota oli yhtämittaista vaarassa oloa. Ne eivät kyllänistyneet mihinkään rohkeisiin taistelusyöksiin, mutta rohkeutta löytyi myös raivaaja-laivueiden miesten joukossa.

Neuvostolaivaston moottoritykkiveneet olivat eräänä yönä laskeneet miinoitteen Tytärsaaren linnakkeen lähistölle ja koko linnakkeen huoltoliikenne oli pysäytetty. *Kuha*-raivaajat luutnantti Aimo Erosen johdolla käskettiin paikalle.

Tytärsaaren rannassa odotti suomalaisia saksalainen raivaajaosasto, jonka miehet selvittivät miinoitteen paikkaa ja laatua. Miinat olivat niin matalassa, että saksalaiset eivät uskaltaneet omilla syväkulkuisilla raivaajillaan lähteä miinakenttään. He pysyivät suomalaisia tekemään työn.



*Kuhat* raivasivat kentstä kaikkiaan 20 miinaa. Kun työ oli tehty, selvitettiin vielä saksalaisten kanssa kokemuksia. Tällöin kävi ilmi, että *Kuha*-raivaajat kulkivat 5 cm syvämmässä kuin saksalaisten raivaajat. Keskustelu vaimeni nopeasti ja *Kuhat* palasivat tukikohtaansa.

Raivattaessa Porkkalan sulkua 6.5.1946 räjähti miina lähellä *Kuha* 10:tä. Kaksi aluksen miehistöstä kaatui ja kolme haavoittui. Vain vaivoin voitiin itse alus pelastaa. Sen korjaus kesti kaksi kuukautta.

*Kuhat* olivat sodan aikana osoittautuneet onnistuneeksi alusluokaksi. Kun raivauskautella oli huutava puute raivaajiksi sopivista aluksista, rakennettiin *Kuha*-luokkaa lisää 12 kappaletta. Alukset valmistuivat v. 1945 aikana ja vapauttivat 1800-luvun lopulla rakennettuja hinaajia vanhuuden lepoon.

Ensimmäiset kuusi *Kuha*-luokan raivaajaa saivat oman nimensä: *Kuha*, *Salakka*, *Siika*, *Harjus*, *Säynäs* ja *Karppi*.

Kun sitten raivauskautella rakennettiin lisää samaa alusluokkaa, eivät uudet alukset saaneet omaa nimeä, vaan ne olivat *Kuha* 7, *Kuha* 8 jne. Raivauskauden jälkeen ei alusten omia nimiä enää käytetty.

Sotien jälkeen *Kuha*-luokkaa käytettiin menestyksellä koulutusaluksina. Ne olivat erittäin soveliaita merenkulun ja miinantorjunnan koulutuskäyttöön. *Kuhien* päällikköinä voitiin pitää varusmiesaliupseereita, jotka saivat todella tehokasta kokemusta varusmiesjohtajina.

*Kuhat* poistuivat käytöstä yleensä rungon heikkokuntoisuuden vuoksi seuraavasti: *Kuha* 9 v. 1957, *Kuha* 4 v. 1959, *Kuhat* 1, 10 ja 11 v. 1960, *Kuhat* 2, 5, 7, 8, 12, 13, 15-18 v. 1961 ja *Kuha* 14 v. 1962.

*Kuhat* raivausmuodostelmassa (SA-kuva/Meriv.).

Ensimmäinen ehjänä nostettu venäläinen tehokas raivausaste *Kuhan* peräkannella. (Kuva A. Eronen).





HANKO

2574

1

KOVERHARIN HTUKY

Museovirasto / Meriarkeologian yksikkö

2008-07-22

### Tarkastuskäynti merenkululaitoksen v.2008 ilmoittamalle kohteelle KHT03

Merenkululaitos ilmoitti 2008-07-16 meriarkeologian yksikölle luotauksissa havaitun kohteen Koverharin sataman edustalta, Tammisaaressa. HANGOSA.

Alue: <sup>HANKO</sup> Tammisaari, Koverhar satama, 9 metrin sisääntuloväylän eteläpuolella aivan pohjoisviitan tuntumassa  
Koordinaatit: KKJ 59 52.6049 N 23 14.241 E. Syvyys noin 13.5 metriä  
Tarkastuskäynnin aika: 2008-07-22

### Kuvaus kohteesta ( merenkululaitoksen )

Kohteen nimike: KHT03

Kohteen luotauksiedot: Pituus 22 metriä, leveys 7 metriä ja korkeus 1.5 metriä

### Tarkastustyön tavoite

Dokumentoida kohdetta ja arvioida sen uppoamisajankohta.

### Tarkastustyö

Paikalla:

Kohde käytiin tarkastamassa Innofocuksen tutkimussukeltajakurssin oppilaiden kanssa

Kurssin kouluttaja: Kalle Virtanen

Kurssilaiset:

Petteri Liesivaara

Ari Pajunen

Saku Saaristo

Markus Kankkunen

Meriarkeologian yksikkö: Pekka Paanasalo

Kalusto

Innofocuksen video ja still kamerat, Tvärminnen eläintieteellisen aseman tukialus

Ankkurointi:

Kohde saatu hyvin näkymään kaikuluotaimella.

Kohde merkattu pojijulla

Ankkuroitu vene tuulen yläpuolelle. Vene asettunut merkkipoijun läheisyyteen.

Sukeltajat ja tehtävät:

Ensimmäinen sukelluspari ( A Pajunen – M Kankkunen) todennut merkkipoijun aivan hyllyn perän vieressä.

Pari dokumentoinut kohdetta

Toisen sukelluspari ( P Liesivaara – S Saaristo) kohteen kuvaus videoimalla. Videonauhuri ei toiminut.

Kolmas sukelluspari ( P Paanasalo – K Virtanen ) kohteen dokumentointi

### Tarkastuskäynnin tulokset

Purjealuksen tyhjä runko, josta puuttuu koko kansi, kansipalkkeineen.

Aluksessa ollut peräpeili tai ns. muurattu hevosenkenkä perä.

Peräranka paikoillaan, peräsin puuttuu.

Sikoköli neljästä osasta, lattarautavahvikkein. Keulapuolella mastonkenkä ( n. 27 x 27 sm aukko) lattarauta vahvikkein. Peräosassa, sikokölin vieressä pyöreä aukko karneerauksessa, todennäköisesti pumpunputken paikka.

Keula revennyt auki, keularanka poissa. Makaa pohjalla.

Rungon ympärillä, pohjalla puutavaraa

Perän alla pohjalla muutama pullo, eivät vanhoja.

Muuratut parikaaret ( noin 50 x 50 s ), sisäkarneeraus.

Rungon sisällä havaittu: Muutama tiili - vaijeria - oletus kivihiihen kappaleita.

Uppoamisajankohdaksi arvioitu alle 100 vuotta, mutta ennen kohteeseen kajoamista, tehtävä tarkempi ajoitus.

**Liitteet**

Skissi P Paanasalo, Kuvamateriaali ja raportit tutkimussukeltajakurssi

Helsinki 2008-07-28

Pekka Paanasalo



HANKO

2470



MUSEOVIRASTO

## TARKASTUSKÄYNTI

**Kohdenimi:** Skallotaholmen  
**Muut nimet:**

**Työ n:o:** 2004-06:2 **Mmtunnus :** 21:53 **Hertta:** ID 2470

**Kunta:** Hanko, Tvärminne  
**Koordinaatit:** Tarkennettu paikka WGS 84 59 49.937 023 15.168, Yksikön Garmin 76

**Työn ilmoittaja:** Löytynyt Hangon kesäyliopiston ja yksikön yhteisissä viistokaikuharjoituksissa 2004-06-10  
**Paikalla:** Liitteenä olevan Topi Sellmannin sukellusluvan henkilöt, pois lukien Jouni Kuusela

**Tarkastuskäynnin aika:** 2006-10-13

### **Matkakuvaus:**

**Sukellusolosuhteet:** Näkyvyys noin 4 m , pohja tasaista hiekkaa ja savea. Syvyys pohja 6.4 metriä  
Kohteen sijaintialueelle on karttaan merkitty ankkurointipaikka ( CD merikartta läntinen suomenlahti no 21/1 )

**Sukeltajat :** Topi Sellman – Pekka Paanasalo, videointi  
Muu ryhmä tutustuminen

**Kohteen kuvaus:** Puuosiltaan hyvin kuluneen limisaumaisen aluksen hylky, josta jäljellä pohjaosa. Keula ja peräranka paikoillaan ja pystyssä, peräsin puuttuu. Peräranka noin 2 metriä korkea ja suora, peräsinhelojen krustit jäljellä. Keularanka noin 1.1 metri korkea ja suora Vasemmalla keskilaivassa kaaria pystyssä, korkeus noin metri. Kaaret kuluneet hyvin huonoiksi ( katkeamisvaara ) Oikean puolen kaaret suurimmaksi osaksi pohjan tasolla Keulassa vasemmalla kaatunut kaaren kappale, jossa näkyvissä limitystä. Lankutus leveää, sisäkarneeraus myös leveää Puumateriaalia ei määritetty. Vasemmalla hyllyn sisällä tiilikasa ( lastia ). Keulaosassa vasemmalla hyllyn sisällä puuastioita nipussa (lastia) . Näkyvissä olevat astiat kuluneita, muutama melko ehjä. Perässä vasemmalla kaarien välissä liitupiipun ehjä varsi, koppaa ei näkyvissä Perässä keskellä ison puuastian jäänteet. Todennäköisesti aluksen koko pohjaosa säilynyt sedimentin sisällä Kohteen uppoamisesta varmasti yli sata vuotta Dentrot mahdollista saada Viistokaikuaajossa 2004-06-10 näkyy keulan ulkopuolella oikealle jonkin matkan päässä isompi kaikukohde ja suoraan keulasta ulospäin useampia pienempiä kohteita ryppäänä. Kohteet tarkastettava

**Liitteet:** Video P Paanasalo – videoseuranta ja piirros Rami Kokko – karttaliite - Topi sellmannin ryhmän sukelluslupa 48/MaY/2006

2006-10-20 Pekka Paanasalo

21:49 1378

TARKASTUSSUKELLUSKERTOMUS

Työ n:o: 05.2001.1

**Aika:** 22.05.2001 **Kohde:** Tvärminnen pienvenesatama ruoppaus  
**Toimeksianto:** Maija Fast

**Paikka:** Hanko Tvärminne pienvenesatama

**Sukeltajat**

<b>Nimi:</b>	<b>Sukellusaika:</b>	<b>Tehtävä:</b>
Pekka Paanasalo	15 min	Kohteen havainnointi ja kuvaus

**Kohteen kuvaus:** Ruoppauksen yhteydessä kaivuri nostanut rantamudasta puualuksen kölinkappaleen ( kuvattu ) ja pohjakaaria ym puutavaraa. Rannalla irtonaisina 3 kpl peräsinsaranaa ( kuvattu yksi ).

Hylynkappaleissa jäljellä runsaasti rautatappeja ja heloja ( esim. kölissä )

Puuaines havupuuta. Alus tasasaumainen ja löytyneen kansipolven perusteella kannellinen.

Hylyn ikä ajoittuneen 1900 l. vaihteeseen.

Aikaisimmissa ruoppauksissa on hylyn toinen kylki jo osaksi tuhoutunut.

**Liitteet:** Pintakuvat, va - kuvat + seloste

**Laatinut:** Pekka Paanaslo **Pvm:** 22.05.2001



Tvärminne pienvenesatama

Hanko, Tvärminne 28.05.01

Piirt. P. Paanasalo

Lev. 58° 50.34" Pit. 23° 12.58"

Karttalehti 728B

Työnro 05.2001.1

Sijaintipiirros SP.1

(KP.1.)

Vanha laituri 1

Luiska 2

Laiturialue 3

Vanha läjityspaikka 4

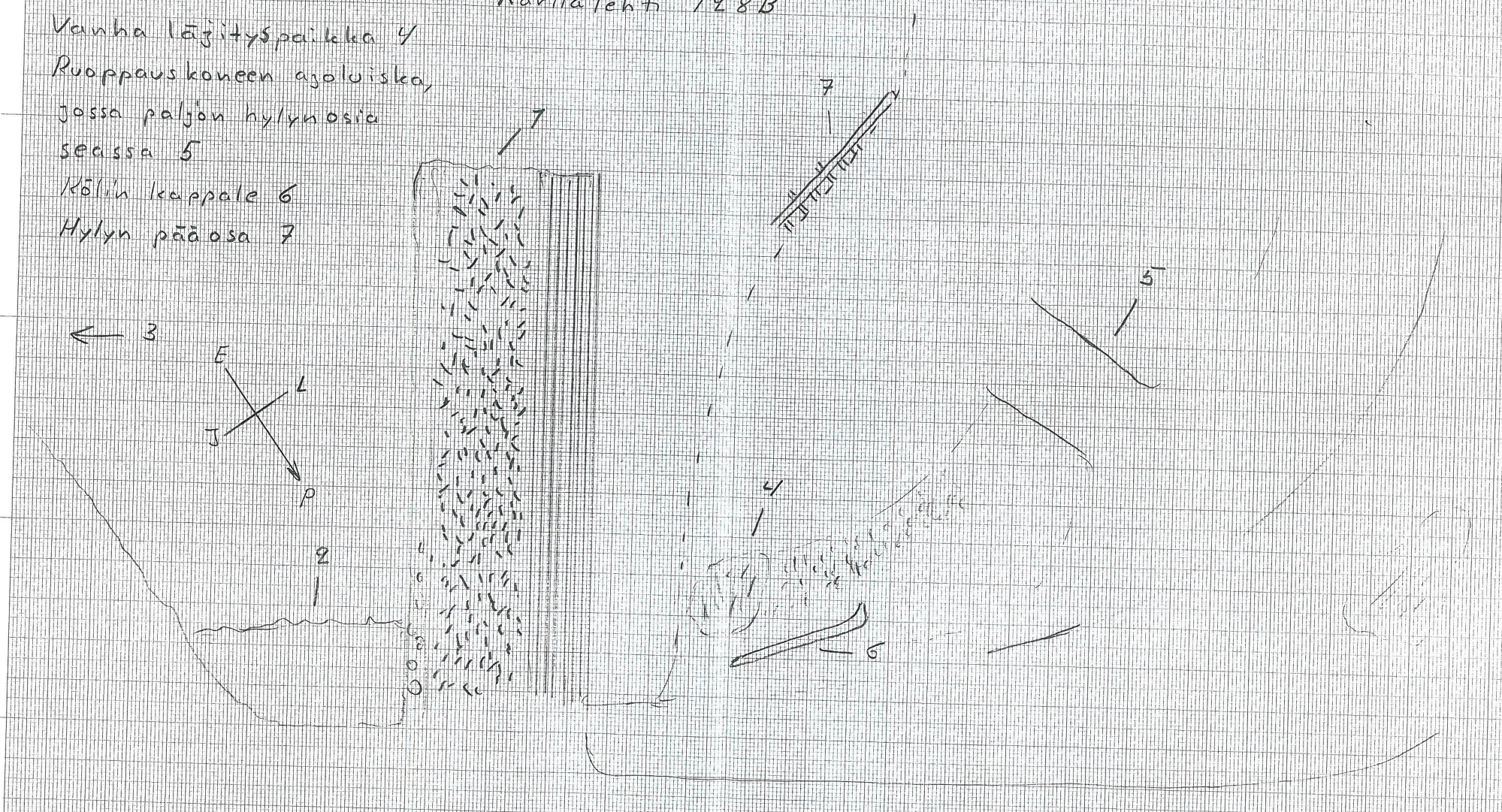
Ruoppauskoneen asoluiska,

jossa paljon hyllynosia

seassa 5

Kölin kappale 6

Hyllyn pääosa 7



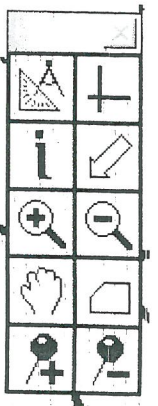
Ei mittakaavassa



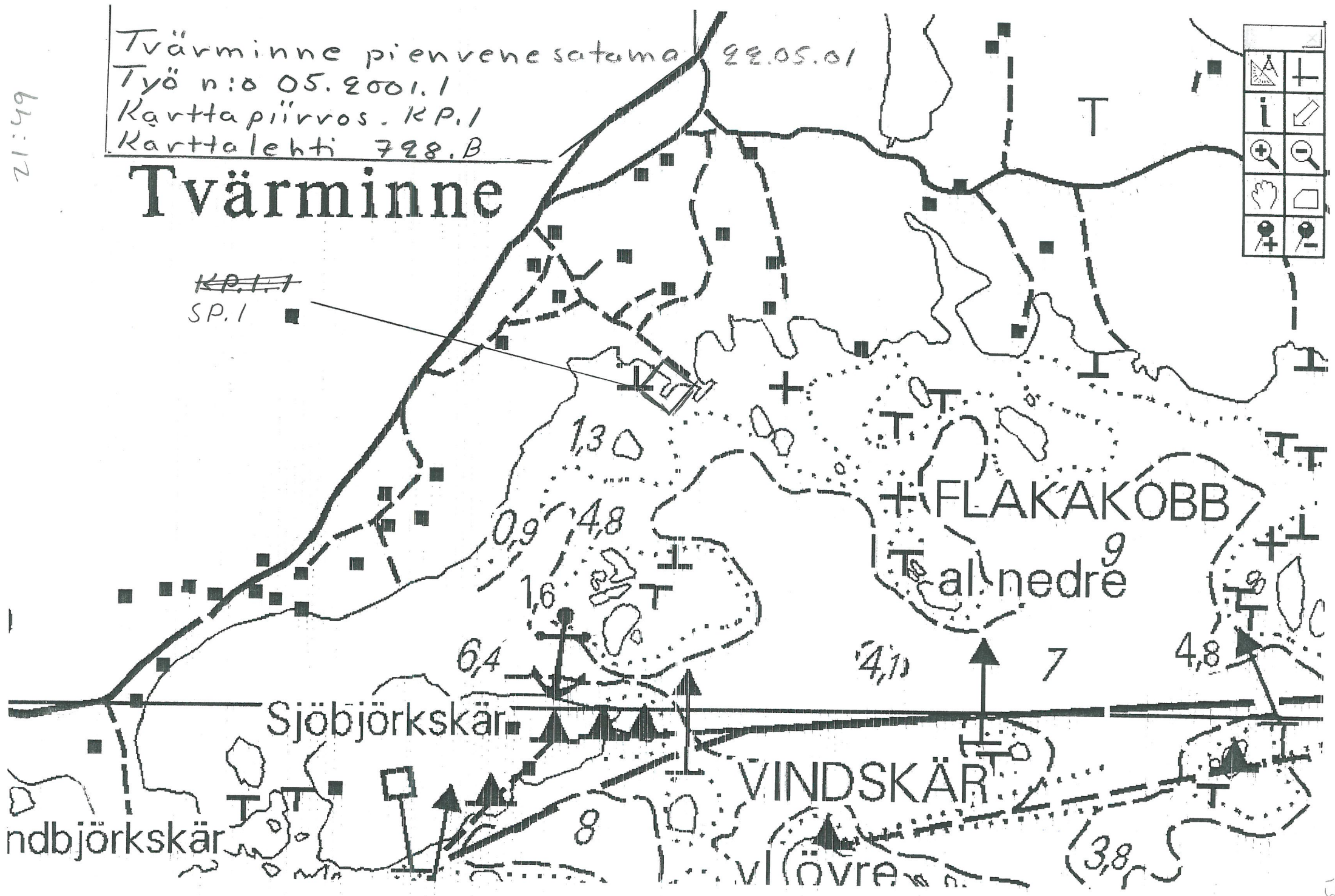
64:12

Tvärminne pienvenesatama 92.05.01  
Työ n:o 05.2001.1  
Karttapiirros - KP.1  
Karttalehti 728.B

# Tvärminne



~~KP.1~~  
SP.1





**HANKO**  
**Tvärminne**  
Svartgrundetin hylky 2  
Tarkastuskertomus  
13.10.2006



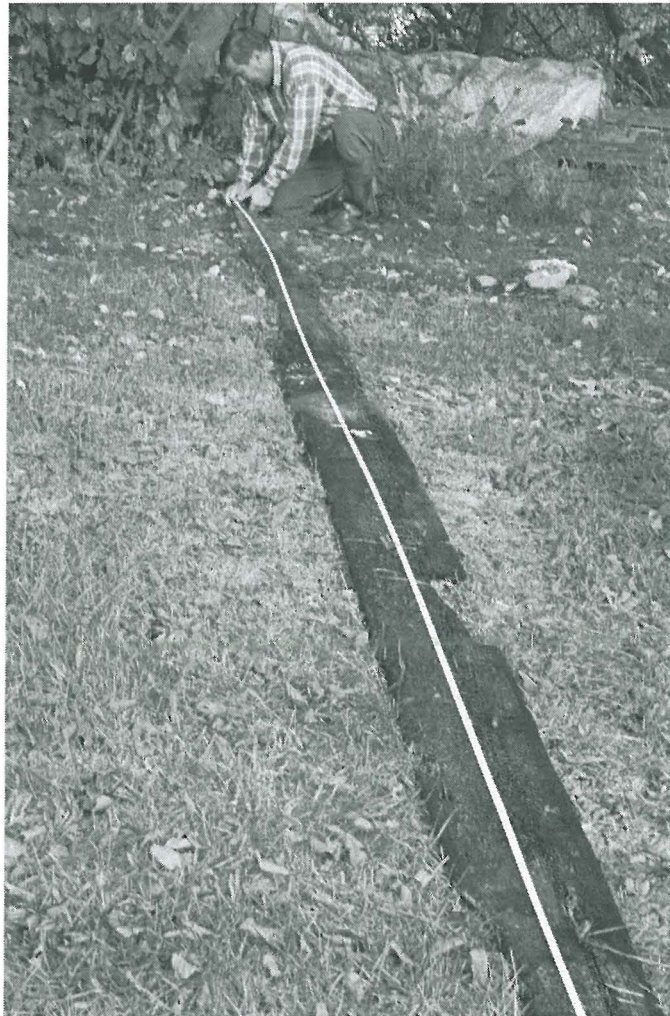
MUSEOVIRASTO  
Meriarkeologian yksikkö  
Minna Leino 2006

## JOHDANTO

Tvärminnen eläintieteellisen aseman yliteknikko Torsten Sjölund oli ankkuroitunut Svartgrundin eteläisemmän saaren itäpuolelle sorsastaessaan syyskuun puolivälissä 2006. Ankkurikettinki oli tarttunut kiinni johonkin pohjassa ja ylös vedettäessä sen mukana nousi yli 10 metriä pitkä lankku. Sjölund sai puukappaleen kuljetettua ehjänä kotipihalleen Tvärminnen eläintieteellisen aseman alueelle. Museoviraston meriarkeologian yksikön tutkija Minna Leino dokumentoi lankun 13.10.2006.

## KUVAUS

Lauta oli ilmeisesti limisaumaisen veneen hylystä irronnut laitalankku. Lankun pinta oli kulunutta, mutta siinä oli havaittavissa mahdollisesti kaaren painauma (ks. kuva 9). Lankku oli noin 10 m 58 cm pitkä, 27 cm leveä ja 2,8 cm paksu. Sen molemmat päät olivat työstetty ja se ei vaikuttanut katkenneelta. Lankussa oli runsaasti kiinnitysreikiä joissa osassa erottui metallin korroosiota (ks. kuva 6).

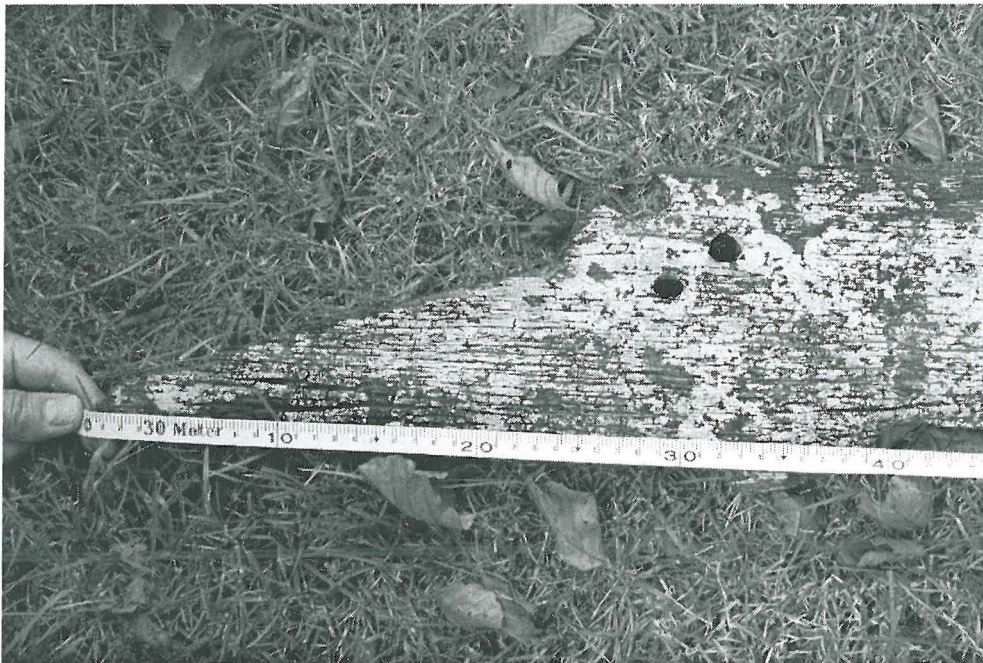


Kuva 1: Torsten Sjölund mittaamassa lankkua kotipihallaan



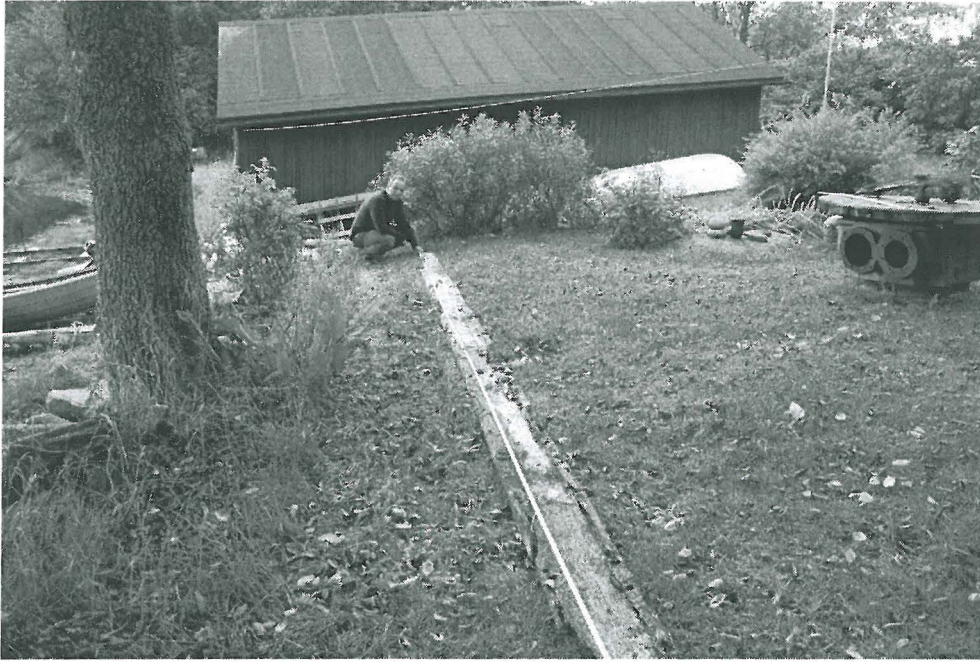


Kuva 2: Laitalankun molemmat päät olivat viistottu.

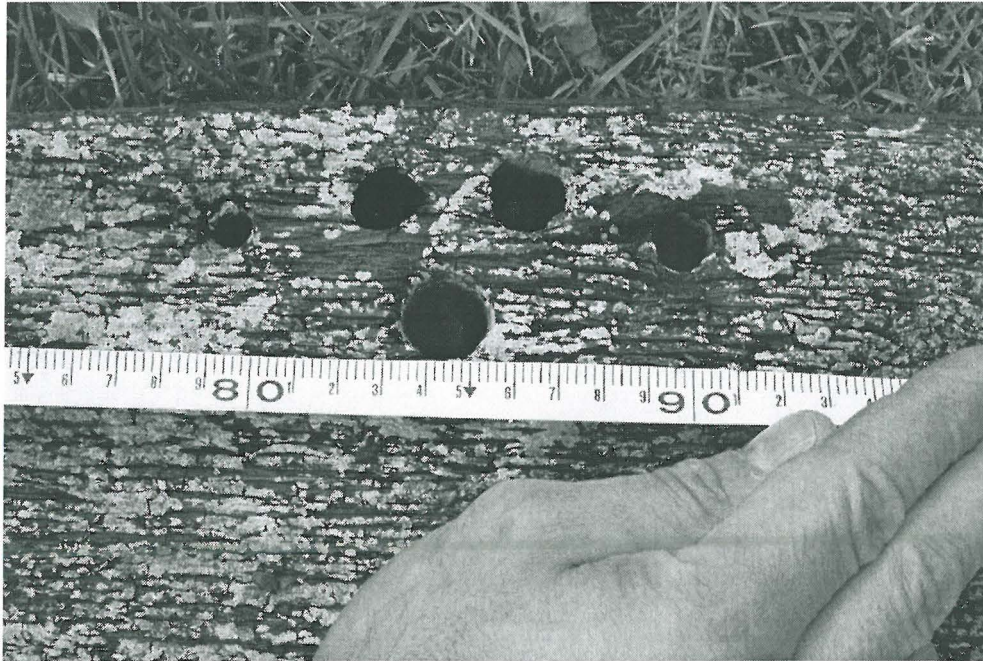


Kuva 3: Päässä näkyy kaksi kiinnitysreikää.





Kuva 3: Yleiskuva lankun kunnosta Sjölundin pihalla Tvärminnen eläintieteellisellä asemalla. Mittanauhaa pitämässä Petri Puomies.



Kuva 4: Lankussa olleita reikiä.





Kuva 5: Lankun pinta oli kulunutta ja kuivussa halkeillutta, joten siitä oli vaikea tehdä havaintoja.



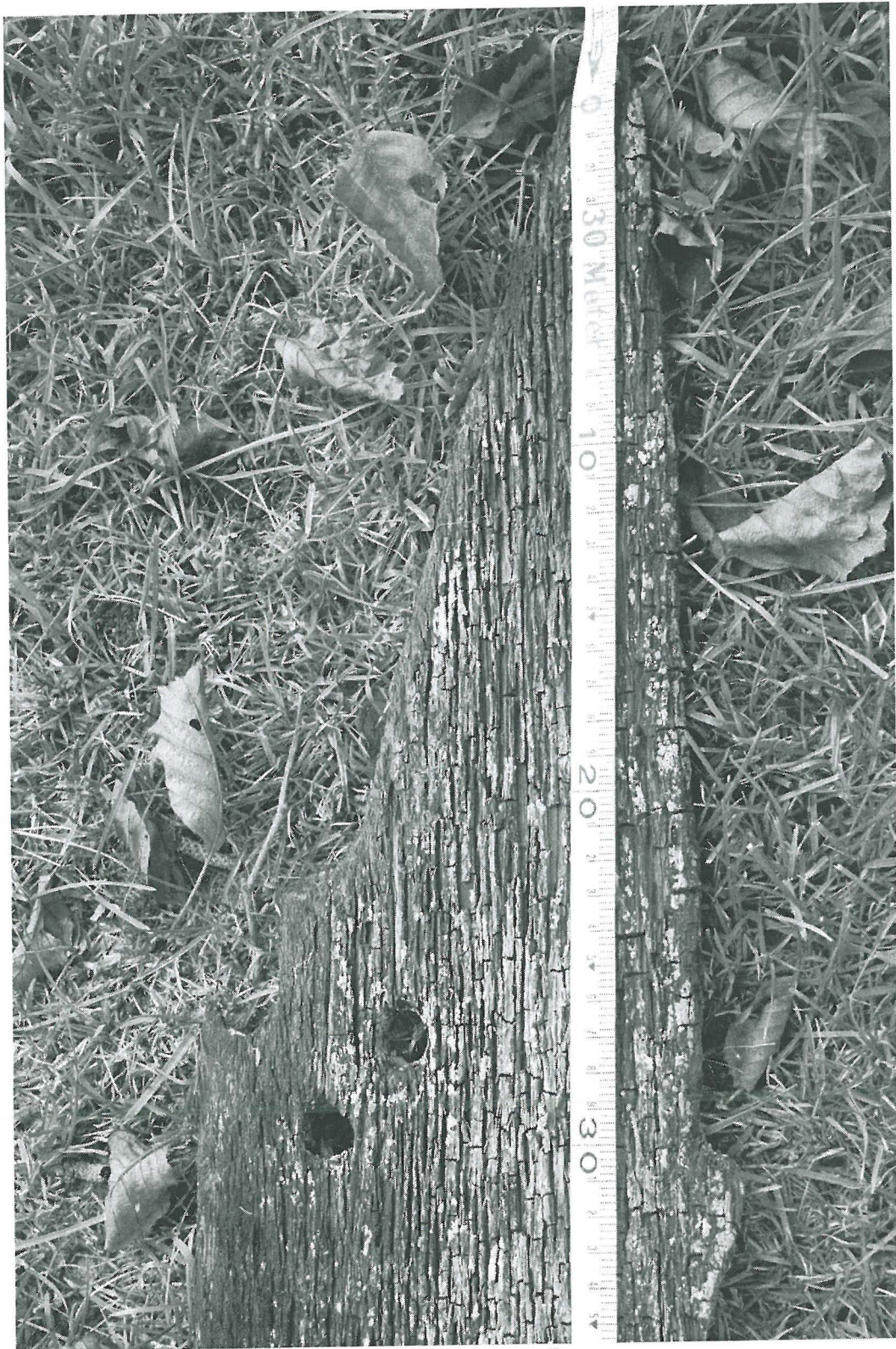
Kuva 6: Kiinnitysreikiä joissa näkyvissä korroosiota. Korroosio on peräisin mahdollisesti metallinauloista.





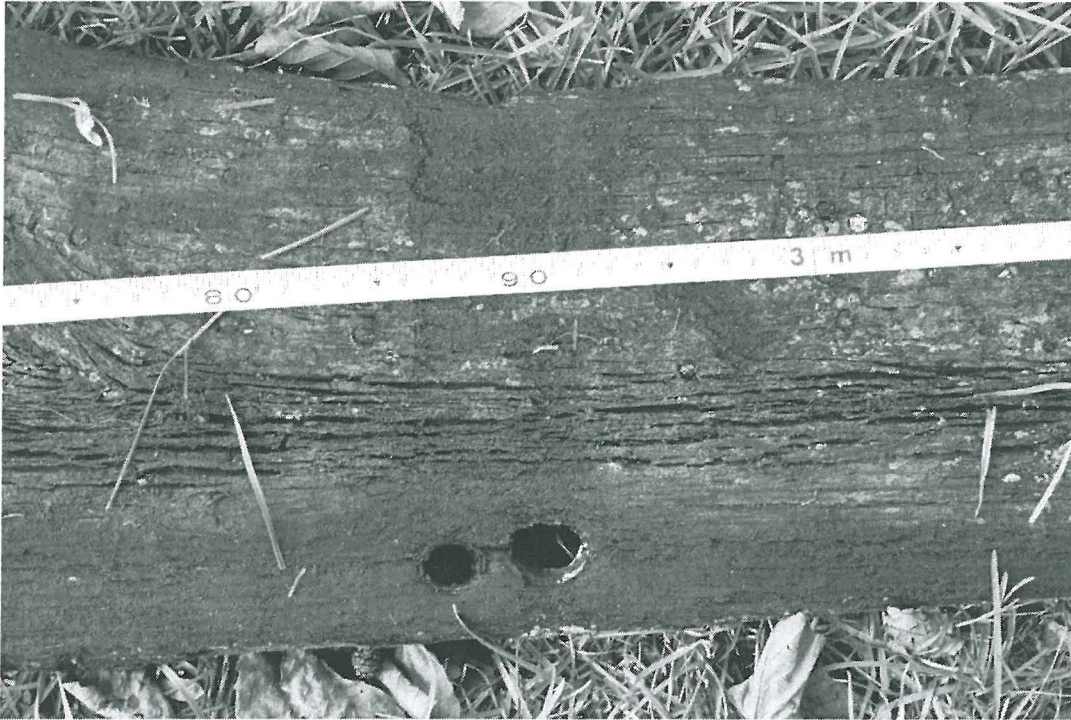
Kuva 7: Lankun pää.





Kuva 8: Sama pää yksityiskohtaisemmin kuin kuvassa 7.





Kuva 9: Mahdollinen kaaren painauma ja kiinnitysreiät.

## TOIMENPITEET

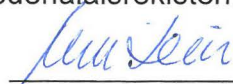
Lankusta annettiin kuvaus Meriarkeologian yksikön tutkija Maija Matikalle. Matikka tarkasti löytöalueen tiedot ja vedenalaisrekisterin mukaan Svartgrundin luota tunnetaan kaksi hylkyä. Kummastakaan ei ole tarkempaa tietoa, mutta on mahdollista että sijainnin perusteella lankku kuuluisi Svartgrundet 2 –nimiseen hylkylöytöön. Lankusta päätettiin sahata näyte puulajin määrittystä ja mahdollista dendrokronologista ajoitusta varten. Laitalankku sahattiin keskeltä kahtia ja siitä otettiin pari näytepalaa kohdista, jossa vuosilustoa oli säilynyt mahdollisimman paljon. Puunäyte toimitettiin vedenalaislöytöjen konservointilaitokseen Helsingin Hylkysaareen. Lankun dokumentaatio katsottiin riittäväksi ja loput päätettiin palauttaa alkuperäiselle löytöpaikalleen.

## LOPUKSI

Lankun puulaji vaikutti tuoreen sahauspinnan perusteella tammelta. Se on ollut yli kymmenmetrisen ja limisaumaisen veneen laitalankku, jonka rakentamisessa on käytetty metallinauloja. Se kuuluu yli sata vuotta vanhaan hylkyyn, joten se on muinaismuistolain suojelema. Yhteyshenkilönä toimii lankun löytäjä Torsten Sjölund (puh. 019 280149, fax 019 280122, [torsten.sjolund@helsinki.fi](mailto:torsten.sjolund@helsinki.fi)).

Liitteenä Museoviraston vedenalaisrekisterin perustietokaavake ja karttaote.

Suomenlinna 7.11.2006

  
Minna Leino, tutkija