

Lititys fil. maist. Aarne Heimalan
vuoden 1959 IMATRAN PÄSSIN-
NIEMEN kaivauksenkertomukseen.

4 liitettä ja vuoden 1960 ai-
kana suoritettut lähde-
mukset, jotka osoittavat
että kysymyksessä on venäl.
KASARMIALUE ja KASARMINPOHJAT
1800-luvun alkuvuosilta.

15.12.1960 Aarne Heimala

Täydennys Imatran Pässinniemen
vuoden 1959 tutkimusten tutkimus-
tomukseen.

1.

Imatran Pässinniemen venäläisten kasarmien polijat.

Kesän 1959 kartoitusten arviointia:

Imatran Pässinniemessä suoritettiin 13.7. - 25.7.
1959 kartoituksia ja tutkimuksia, jotka tutkittavan
alueen laajuuteen nähden (ks. vuoden 1959 omis-
tintyöpanot) osoittautuivat riittäväksi, jotta
yhdessä niiden perusteella olisi voitu sito-
vasti todistaa, ovatko kysymyksessä:

- 1) vallit ja linnoituslaitteet; tai
- 2) kasarmien tms. suurten rakennusten
polijat.

Molemmat ajatukset tulivat esille tutkimus-
ten kuluessa. Ajatus kasarmien polijoista tuntui
tuolloin kuitenkin vielä liian perusteelta
kohtaiden laajuuteen sekä siihen nähden, ettei
mitään puujäännöksiä tavattu ja että tiiltä
tavattiin vain tien itäpuolisten pengerrysten
poljoisosasta. Jäännösten turvaamisen tutkimus-
menetelmien perusteella käsiteltiin vuoden 1959
tutkimustuloksia sen työhypoteesin polijalta,
että kysymyksessä olisivat vallit ja että kysy-
myksestä samalla olisi eräänlainen linnoitettu
kasarmialue ja tietsulli (ks. vuoden 1959
omistintyöpanot). Tätä tulivat myös aikaisem-
mat viralliset lausunnot paikalta (ks. vastaa-
vat lausunnot). (~~ts. 4.~~)

Kesän 1959 tutkimusten päätuloksena on pi-
dettävä ensimmäisin kolo alueen jääpiottoittain
selvitystä sekä tien itäpuolisten pengerrysten
ja perustusten paikalla paikoin varsin selkeä-
peräistäkin kartoitusta. On todettava, että

2.
tutkimusajan lyhydestä huolimatta tulokset
- kuten seuraavassa selvittää - näyttävät osoittau-
tuvan kuitenkin riittäväksi digitaalisen ominais-
jännösten lopullisen laadun ja merkityksen
malleo sitovaan selvittelyyn. (huite 1.)

Kesän 1959 tutkimuksista voitiin lisäksi
ajoitus malleo tarkasti suorittaa 1700-luvun
lopulle.

Vuoden 1960 aikana saatuja asiakirja- ja tietoja:

Imatran Pässimieheessä ei ole tutkimus-
sia jatkettu paikan päällä eikä myöskään
virallisesti mainitun kaivausmateriaalin ja
mahdollisten asiakirja- ja tietojen vertai-
lua eikä tarkistusta.

Allekirjoittaneelle on kuitenkin pääaselli-
sesti kevään 1960 aikana tullut Imatran
Pässimieheä koskevia tietoja, joiden nojalla
suorittamani tutkimukset oleellisesti muutta-
vat kaivausten v. 1959 paikan päällä anta-
maa kuvaa malleo sitovasti toisen vaihtoeh-
don, kasarmipolijien, suuntaan.

1.) Kansanperinteen antamat tiedot:

Konttoripäällikkö Kalevi Heitto (Imatran Voima Oy,
Imatra) ilmoitti allekirjoittaneelle kirjissaan
(Imatra 15.4.1960 ja Imatra 10.5.1960), että hän
on lähes parin vuosikymmenen ajan suoritta-
nut paikallakumalla vanhojen asukkaiden
raastatteluja saadakseen tietoja Pässimiehen
kumppien ja pengeroysten alkuperästä.
Mistäkin valkeista tai linnoituksesta ei ole
esiintynyt mainintoja.

Sen sijaan konttoripäällikkö Heitto mainitsee
saaneensa varsin seiliperäisiä tietoja Pässimie-
hen "hevosväen" kasarmeista, niiden
huutokaupasta sekä hinnansaaren (myk. veden
alla) linnoitusyrityksestä. (Mainittua hinnan-
saaren linnoitusyritystä koskevia tietoja ei
kirjeessä kuvattu). Keväällä 1960 konttori-

jännällikö Heitto mainitsee vielä haastatelleen vanhaissäntä Paavo Arposta. Tämä kertoi kuulleensa, että kasarmimäellä olisi ollut tien varrella Vuolusen puolella useita puisia kasarmirakennuksia!

2) Trojelokaaston katkelma 1800-luvun alkulym-
meniltä, jonka jäljennös oli käytettävissä
kesällä 1959 (ks. vast. muistinsuojan liite),
viittasi selin lähimmät kasarmieihin.

~~Edellä~~ edellä esitettyjen tietojen perusteella, joita
valitettavasti oli ollut vain osakesuomena
1959 käytettävissä) ryhdyin suorittamaan
tutkimuksia. Koska kysymyksestä si ollut
tutkimusten virallinen jatkaminen,
ei minulla luonnollisesti ollut edes taloudel-
lisesti mahdollista mitäänlaisten
laajojen ja seikkaperäisten arkielämä-
tutkimusten suorittaminen.

3) Kesällä 1959 mitattujen pengerrysten ja perus-
tusten yleistyiskolttien vertailu 1700-lu-
vun lopun linnostuslaitteisiin yleensä osoit-
ti, ettei mitään yleistyiskolttia voitane
oleukaan selittää linnostuslaitteiden.

4) Filorofan soliton Sven Hiron lähetti pyynnöstä-
ni käyttöön Siitolan kasarmienstä löytämänsä
asiakirjatiedot selin mitä koskevan kirjien
(hiiti 1). Näyttää kaikesta päätäten erittäin
todennäköiseltä, että kysymyksestä ovat
juuri kesällä v. 1959 tutkitulla paikalla
sijainneet puiset kasarmit (ks. liite 2).

5.) Edellä mainittujen ^{kollektista} tietojen ja kesän 1959 tutkimuksellaisea mitattua ja piirrettyä n. 105 m x 14-17 m suuruisen perustuksen avulla laadittu väärälaista rakennuspiirrosta siitä, mikälaisen puiseen rakennus tällä verrattain pitkällä perustuksella olisi voinut olla. Näin luodun mallituvaa pohjalta otettiin etsimään Kansallismuseon Rakennushistoriallisen arkiston kasarmipiirustusten joukosta pohjaltaan ja mitoiltaan Pässinniemen perustusta vastaavaa venäläistä kasarmityyppiä 1700-luvun lopusta ja 1800-luvun alusta. Tällainen löytyi Haminan rakennuspiirustusten joukosta - n:o 767.

6.) Yhtiökomppaniaa varten tarkoitettu puiseen kasarmipiirustukset vuodelta 1803 (Kansallismuseon rak. hist. arkisto, Hamina n:o 767. Enn. piirustukset (ks. loppu liitteenä 3) esittävät mitoiltaan ja rakenteeltaan mittei täsmälleen (ort. muuttamalla piirustuksen sashen-mittaan kaava vastaavalle metrikuurelle) Smattran Pässinniemen v. 1959 mitattuun perustukseen (ks. v:n 1959 muistioyhteisö, "eteläinen vallijärjestelmä" tien itäpuolella ja vast. mittauspiirustukset) sopivan kasarmirakennuksen.

Vuonna 1959 viin laivetut ja mitatut yleistyiskohdat sopivat myös enn. kasarmipiirustuksen yleistyiskohdille. Tällaisina ne saavat myös hyvin luonnollisen selityksensä.

Edellä esitetyn nojalla voidaan nähdäkin sitovasti osoittaa, että Smattran Pässinniemen pengeroytus, kivoytus ym. ovat venäläisten kasarmialueen jäännöksiä. Melko varuasti voidaan selittää maantien välittömässä läheisyydessä olevat 4 kohdetta (2 länsipuolella ja 2 itäpuolella) kulmii n. 100 m x 14 m suuruisena puiseen, puostun, kasarmin pohjana.

Tiistä lähtien on sijainnut kasarmialueen
kenttä, ~~se~~ sen lounaiskulmassa on sijainnut
litäköi ~~2~~ 2 em. kasarmija pienempiä rakennus-
ta sekä kusteiskulmassa edellisten suuruiset
2 rakennusta. Näille sopiva vertailukohtia
ei allekirjoittaneella ole ollut tilaisuutta ottaa.
Kysymykseenä voisi olla 4 tallirakennusta.

Imatran Pässinniemen venäläisen kasarmialue

kooputulosena voidaan toleta, että Imatran
Pässinniemen n. 230 m x n. 150 m suuruisen,
kesän 1959 tutkinnusalue on venäläinen kasarmi-
alue.

Siihen on liittynyt 4 noin 100 m x 14 m
suuruista pientä kasarmia - kukin 1 kompa-
nia varten.

Tällaisen kasarmien rakenne Pässinnie-
meen täysin sopivine yleistyiskohtineen
selviää em. piirustuksesta n:o 767 ja sen
käännöksestä (E. J. Kolehko, Kansallismuseo), joka
myös on liitteessä. Sen mukaan, vuota v. 1959
shklyttiin kaivaa, on mm. upseerien osakin ai-
kin kunkin kasarmien toisessa päässä. Kasarmien
toinen pää olisi tätä silmälläpitäen vielä
kaivettava. (liite 4)

Kesän 1959 muistinyrjänöistä tarkoitetaan
siten esim. tien itäpuolen eteläinen "vallijär-
jestelmä" vastaavaa eteläistä kasarmien pohjaa,
sen "eteläpään vallit" ovat kasarmien kulluniden
mahdollisten upseerihuoneiden ja ehkä jmuor
upseerien keittiön perustuksia.

"Painamiosissa" ovat sijainneet huoneet
mielivälille.

2 kpl 4 kiviseivänsäisen "petäläisen" syli-
mää ovat parashuoneiden (tallitölkkyiden) ja
säilytyshuoneiden pohjat.

Näiden välistä on sijainnut mululakioid-
lattiainen huone, joka edellä verotun piirustuk-
sen mukaan voisi olla sotilaiden lehtiön perus-
tus.

Kasarmipolijan toisen päään kohtaa ei
ehditty niin paljon kaivaa että voitaisiin sanoa,
onko siinä ollut myös upseerien tms. osasto,
kuten toisessa päässä. ~~Päässä~~ Vertailtavana
oleva piirustus edellyttäisi tätä, mutta on
täysin mahdollista, että tämä osa voisi
Pässimiehen kasarmien polijesta olla toisin.

Kasarmien ajoitus.

Edellä mainittu piirustus n:o 707
(KM. rak. hist. aolisto) on insin. kenraalimajurin
Sulimovin 20/5 1803 hyväksymä. Sen
laatija on insin. alib. (?) Brandt. Käänmöle-
sen mukaan ei ~~ole~~ piirustuksesta
ole ollenkaan merkittynä paikkaa jota
varten se olisi laadittu, eikä paikalla
missä se on laadittu. Se, että piirustus
löytyi Kansallismuseon Haminaan kosken
vntal. piirustusten julkosta, ei tässä onne-
lessa ratkaise paikallakysymystä.

Piirustusta - tai ainakin samanlaista -
on yltä hyvin voitu löytää juuri Imatran
Pässimiehenesäkin.

1) Imatran Pässimiehen kasarmit
ajoitettiin alitaasti otettuna noin vuo-
teen 1803, mikä olisi varsin todennäköistä.

2) myös rakennusaikana olisi ajateltavissa
ehkä aikaisempaan, vuosien 1788-90
sodan ja sen jälkeistä aikaa.

Kasarmien puokansojan määrittelys-
sä on apuna fil. tolt. Sven Hirsin

7.
käytämät kirjallisuus- ja astalijainnimet
(ks. vast. liitteet):

- 1) kasarmien hylkääminen n.v. 1816.
- 2) juoksemisen ^{elämä} 1820-luvulla

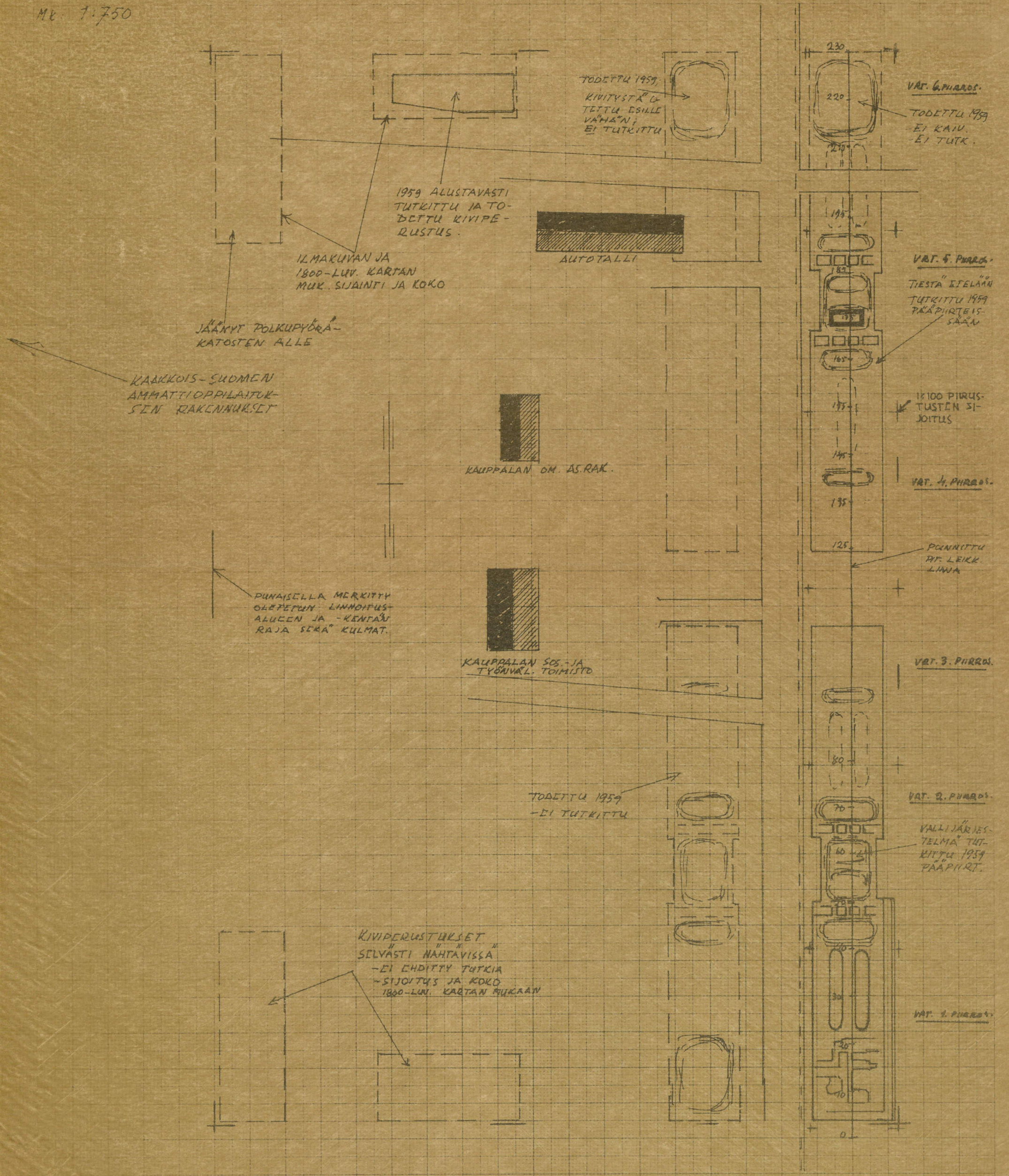
Tämä ajotus edellyttää sitä, että Pässimie-
men kasarmit ovat juuri em. lähteiden
mainitsemat Siitolan kasarmit, mikä
muolestaan em. lähteiden ja tammien muiden
tietojen nojalla on onnellis varmaa.

Imatran Pääsimion en. Venäl. kasarmipolijat
 valokuvat (30 lepl.) 1959. (Uudet tiedot v. 1960.)

N:o			taudempi kolidit	Suunnan
1.	Pikatieka itäpuoli	eteläinen kasarmipolija	eteläpään perustukset	polij.
2.	" "	" "	" "	länt.
3.	" "	" "	peruskiveys, pistoleivaus	länt.
4.	" "	" "	2 painametta- pa ^{mielistöosan} polija	polij.
5.	" "	" "	" "	polij.
6.	" "	" "	eteläiset porraskuon. perustat	länt.
7.	" "	" "	omukulakeivilattiaa, pistoleiv.	
8.	" "	" "	" " " itäreuna	
9.	" "	" "	eteläiset porraskuon. polijat ennen itään	itään
10.	" "	" "	kasarmipolijan lähimäärästä, ^{kaiv.}	itään
11.	" "	" "	2 mitta ^{eteläpuol.} läännympä ^{puolelta}	itään
12.	" "	" "	" "	stel.
13.	" "	" "	poljoisemmän mielistöosan ^{pruukkaa}	polij.
14.	" "	Poljoinen kasarmipolija	eteläiset porraskuon. ^{pruukat} ^{ennen kaiv.}	itään
15.	" "	" "	" " perustukset kaiv. jälk.	itään
16.	" "	" "	poljoisosat	koillis.
17.	" "	" "	keskiosan kumpu, länsireuna	
18.	" "	" "	" " omukulakeivilattia (kaiv.)	itään
19.	" "	" "	" " tiilimuuraus (kaiv. jälk.)	
20.	" "	" "	" " ^{korinaskulena, länsiseinämä} tiilimuuraus, itäseinämä	polij.
21.	" "	" "	en. tiilimuur. länsipuolinen porras-	
22.	" "	" "	keskiosan perustan täyte (kaiv.)	
23.	" "	" "	poljoiset porraskuon. ^{pruukat} ^{ennen kaiv.}	itään
24.	" "	" "	" " " " kaiv. jälk.	itään
25.	" "	" "	(poljoiset) keski-itäinen perustus	itään
26.	" "	" "	polij. mielistöosan ^(kaiv.) ^{pruukkaa}	polij.
27.	" "	" "	tutkimaton polij. pää	
28.	Pikatieka länsipuoli	Poljoinen kasarmipolija	poljoisosa	polij. -liit.
29.	" "	Kivetty perustus itä-	alue ympäristöineen	länt.
30.	" "	" " sivulla	omukulakeivilattia (pistoleiv.)	länt.

IMATRAN PÄSSINNIEMEN KASARMIALUE V. 1959.

Mk. 1:750



LIITE N:o 2. I MATRA - PÄSSINNIEMI v. 1960
Vuoden 1960 lisäyksen vuoden 1959 kivi. kertom.

Hki 6.5.1960.

Maist. Aarne Heimala,
Täällä.

Lähetän oheisena aikaisemmin tekemäni otteet Siitolan kasarmeja koskevista lähteistä. Ensimmäisen kirjoittajan historialliset käsitykset ovat ilmeisesti verraten sekavat, toinen ei taas valaise asiaa paljoakaan. Lääninkanslian diaarien merkinnät (aktit jääneet sodan aikana Viipuriin) viittaavat siihen, että venäläistä sotaväkeä olisi ollut majoitettuna kasarmeihin vielä 1810-luvun alkupuoliskolla. Välittömästi tämän jälkeen, n. 1816, kasarit luultavasti hylättiin ja siinä jätettiin al- noastaan muutamia vartiosotilaita kersantti Ivanoffin johdolla. Pari vuotta myöhemmin kasarit myytiin paikkakuntalaisille ja rakennuksien purkaminen tapahtui 1820-luvulla.

Toivon näistä laivoista tiedoista olevan jotain hyötyä Teille.

Teidän

Sven Hirn
SVEN HIRN

FIL. TOHT. SVEN HIRNIN TEKEMÄT OTTEET LÄHTEISTÄ:

Käynti Vanhassa Suomessa. Kirj. Nimim. "M". Omistettu ~~prentti~~
Nikolaj^{Sergei} Aleksejevits Tutskov'ille. (Syn Otetšestva 1836, s. 259.)
"Kun on päästy Joutsenon kirkon ohi, voidaan koskelle ajaa toisel- la asemalla, Siitolassa, Vuoksen yli kulkevan lautan kohdalta tämän virran jompeakumpaa rantaa myöten. Jos valitsee oikeanpuo- leisen rannan, so. Viipuriin vievän valtatie, joutuu parin virstan kuluttua ajamaan vanhojen puukasarmien ohi, jotka nykyi- sin on tarpeettomina myyty seudun asukkaille poiskuljettaviksi. Mutta ennenkuin Uusi Suomi vallattiin Viipuria myöten, oli tä- mä paikka meidän rajajoukkojemme tärkeimpiä avainasemia, sillä ruotsalaiset, joilla oli vapaat kädet Vuoksen yläpäässä ja joi- den ei siksi tarvinnut mitään varoa, saattoivat sodan aikana kulkea jokea alas aina Laatokalle asti, häiritä meidän kuuluja Valamon ja Konevitsan yhdyskuntia, Aunuksen maita ja olla uhka- na Laatokalle. Näissä kasarmeissa on asunut suuri Suvorov, joka oli Suomen joukkojen päällikkönä ja joka vahvisti Lappeenrannan, Kymenlaakson, Roggersholmin ja muita tukipisteitä. Täältä on Imatralle 2 virstaa."

Kirjoittaja mainitsee myöhemmin Viipurin valtauksesta 1710.

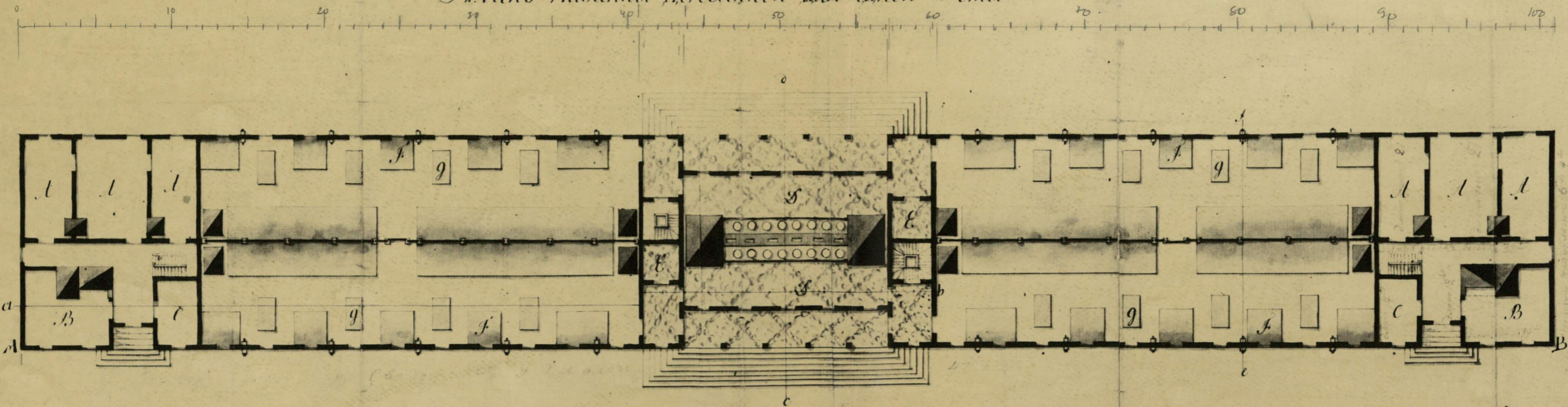
F.W. von Schubert, Reise durch ---- Finnland im Jahre 1820, s. 528: "Birkengeholz und anhöhen mit reizenden Aussichten über Seen und in tiefe Thäler machen den Weg nach Siitola, einem zerstreut liegenden grossen Dorfe am Wuoxen, mit hölzernen ge- räumigen Krongebäuden, die eben verkauft werden sollten, sehr schön; ----."

Viipurin lääninkanslian diaarien mukaan Siitolan kestikievarin hoitajalla oli 1815 riitajuttu 44. jääkärirykmentin esikunnan ja upseerien kanssa.

67
Lüte n:o 3 IMATRA - PÄSSINNIEMI

Vuoden 1960 lisäys vuoden 1959 kaiv. luv. formulaseen
(KM. Rak. hist. osk. n:o 767 - Hamina)

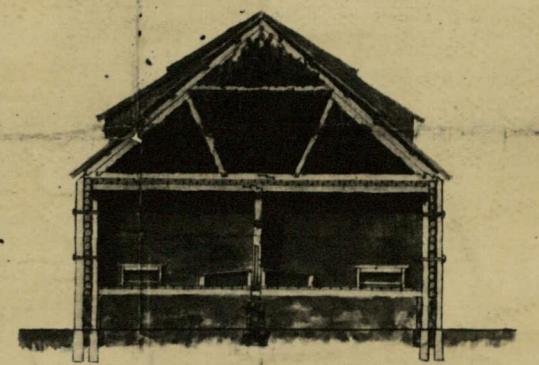
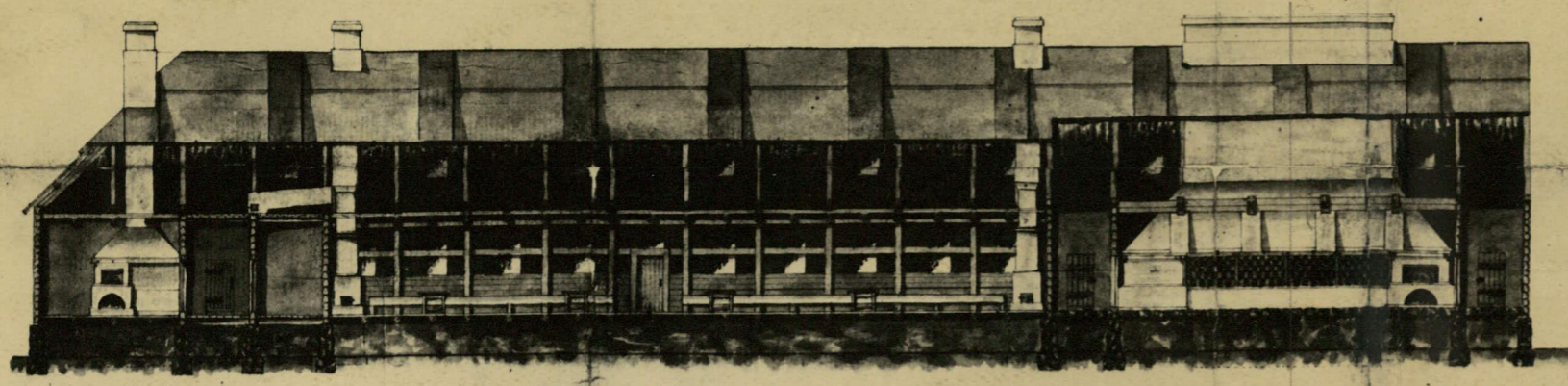
Планъ казармы деревянной для одной Роты



Продольной прорезь казармы.

Поперечной прорезь кухни сама
теплой сьозначенна какъ наго
оное поставитъ стиралка по
инж.с.о.

Поперечной прорезь казармы.

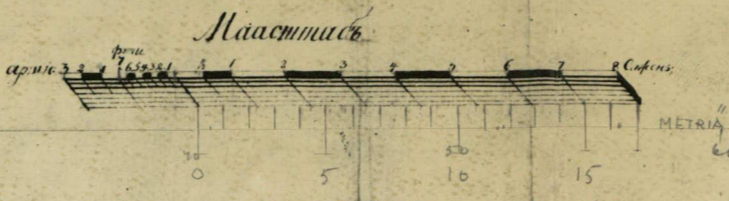
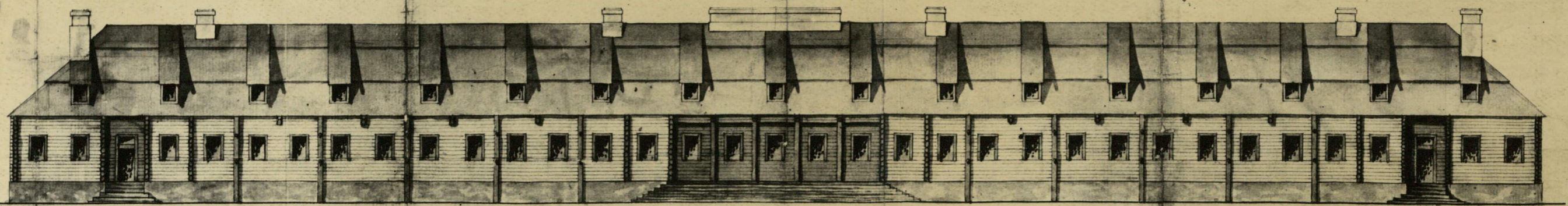


по плану плану постройки казармы Высочайше утверждено
Мая 20-го 1863 года Инженеръ Александръ Брандтъ

Фасадъ казармы.

ИЗЪ ЯСНЕНІЕ

- l Адъютантскія покои.
- B Адъютантскія кухни.
- C Кладовыя
- D Салатенія кухни выложенныя
свѣжньюю пашнею
- E Столы
- F Марш
- Г Мѣста для артиллерійскихъ столовъ

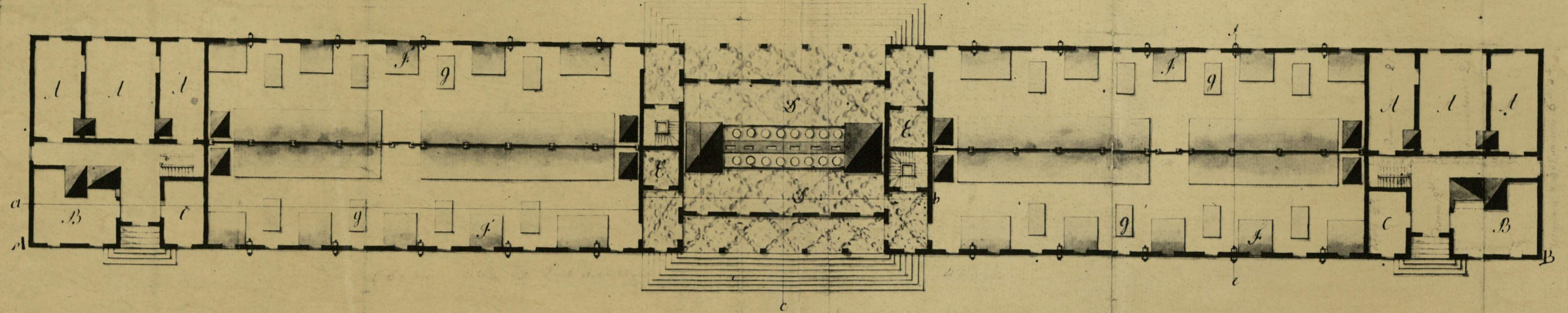


Инженеръ Александръ Брандтъ

Liite 3. - | MATRA - PÄSSINVIEMI

Vuoden 1960 lisäys vuoden 1959 kaide,
Keräilyseura

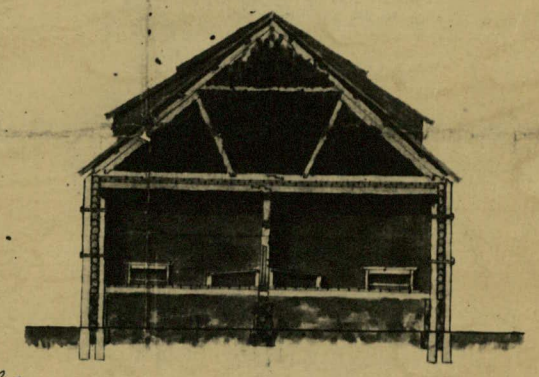
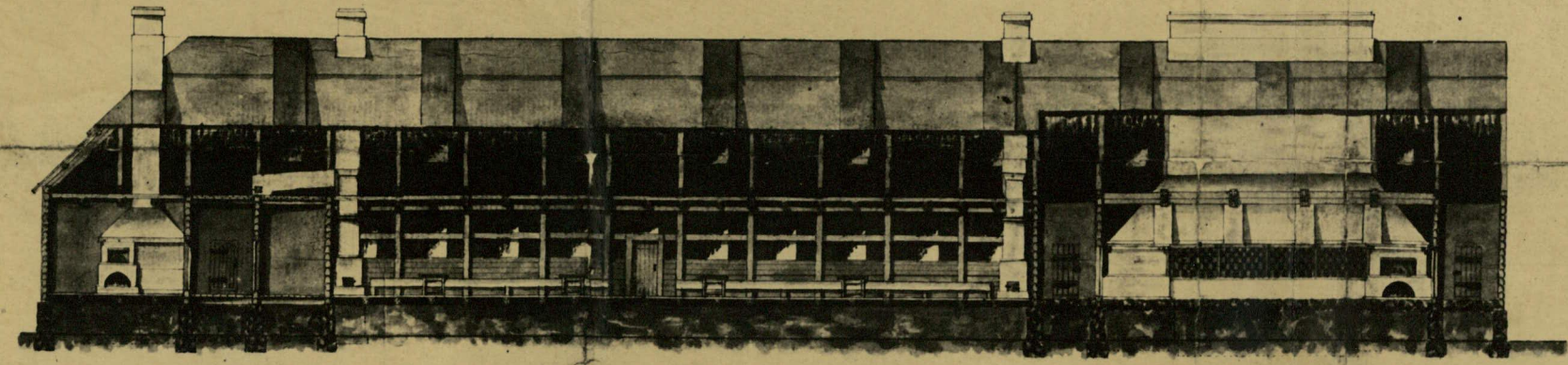
Планъ казармы деревянной для одной Роты



Продольной прорезь казармы.

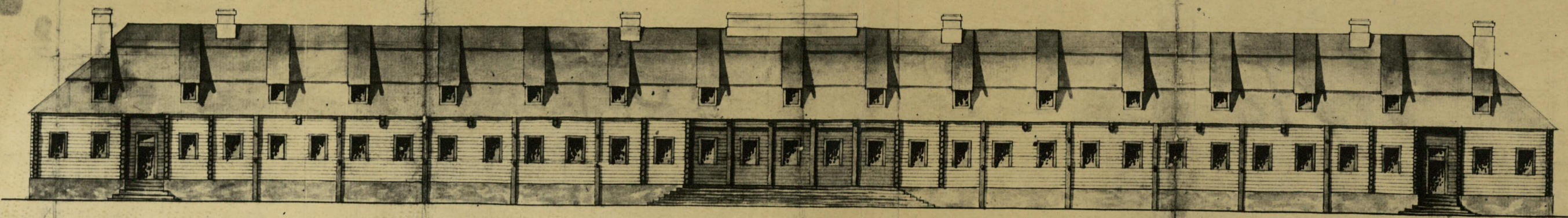
Поперечной прорезь кухни салатной

Поперечной прорезь казармы.



по плану плану постройки казармы в село Савинское артиллерии
мая 20-го 1803 года Иероним Воеводский

Фасад казармы.



- ИЗЪ ЛЕСЕНІЕ
- А Артиллерійскія койки.
 - В Артиллерійскія кукли.
 - С Кладовыя
 - Д Салатскія кухни выложенныя
свѣжнѣею известью
 - Е Столы
 - Ж Матры
 - З Мѣста для артиллерійскихъ столовъ



М. В. Воеводский

Yhtä komppaniaa varten tarkoitettujen puisen kasarmin piirustukset.

Tämän rakennuksen piirustukset hyväksytyt 20.5.1963.

Ins.kenraalimajuri Sulimov.

ylinnä

kasarmin pohjapiirustus

san alla vasemmalla

pitkittäinen profiilipiirustus siitä ab suunnassa.

siitä oikeaan

sotilaskeittiön poikittainen profiilipiirustus cd suunnassa osoitukseksi-

neen kuinka sen päälle on suunniteltu kattovuoliaiset laitettaviksi.

viimeisenä iikealla

poikittainen profiilipiirustus ef suunnassa.

alinna

julkisivupiirustus AB suunnassa.

selostus:

A upseerihuoneet

B upseerikeittiö

C varasto

D sotilaskeittiössä (lattia) laskettu mukulakivistä

E säilytyshuoneita.

F makuulavitsat

G paikat työosuuskunta (arteli) pöytiä varten.

mittakaava saženeissa

Ins.kenraalimajuri Sulimov