



MUSEOVIRASTO
PL 913
00101 HELSINKI
p. (09) 40 501
www.nba.fi

ARKEOLOGISEN KOHTEEN TARKASTUS

- lomake arkeologisen kohteen tarkastamiseen (ks. täyttöohje lopussa)

1. PERUSTIEDOT

Kunta: Säkylä (ent. Köyliö)	Mj-rekisteritunnus: 1000013343		
Nimi: Riuttamaa	Ajoitus: historiallinen		
Kohteen laji: Rautakaivos	Lukumäärä: 1		
Kohteen laajuus:			
Laajuuden arviointiperuste:			
Luokitus kiinteä muinaisjäänös			
Tarkastaja: Leena Koivisto	Tarkastusaika: 11.10.2016		
Suunta ja etäisyys kirkosta: Köyliön kirkosta 8 km kaakkoon			
Sijaintikuvaus: Riuttamaa sijaitsee Köyliön Vuorenmaan kylässä laajan Kaakkurinsuon itä laidalla			
Sijaintikoordinaatit: (ETRS-TM35FIN)	N: 6781500	E: 257942	Korkeus m mpy: 85
Koordinaattien tarkenne: GPS koordinaatit alueen keskeltä			
Peruskartta: 2112 01 Rutava			
Rekisterikylä (jos tarpeen): Vuorenmaa	Kiinteistötunnus (jos tarpeen): 319-403-9-47		

2. TAUSTATIEDOT

Aiemmat tiedot: Muinaisjäänösrekisterissä kohde paikkatietona kirjallisuuden perusteella merkittynä
Aiemmat löydöt:
Tarkastuslöydöt:
Tarkastusolosuhteet: hyvät
Liitteet: karttaote, digikuvat
Muuta:

3. TARKASTUSHAVAINNOT

Tarkastuksen syy: Rajalan tilalla on tarkoitus tehdä uudistushakkuu. Koska Riuttamaan muinaisjäännöstä ei ole aikaisemmin tarkastettu, maastokäynti katsottiin tarpeelliseksi
Ympäristö ja maasto: Riutta on pienten kalliopaljastumien läikittävä suoalueen lähes ympäröimä metsäalue laajan Kaakkurinsuon itälaidalla. Metsä on kuusivaltaista sekametsää. Kohteen läheisyydessä on ehkä poikkeavasta kallioperästä johtuvaa lehtomaisuutta, havaittiin mm. sinivuokkoa, taikinamarjaa ja metsälehmusta.
Arkeologisen kohteen tarkempi kuvaus ja rajaus: Riuttamaan kaivos on ollut käytössä vuosina 1856-61. GTK:n arkistossa olevan karttapiirroksen mukaan louhoksen koko on n. 10 x 10 m. Maastotarkastuksessa löydettiin mahdollinen metsittyntä ja umpeen kasvanut louhoksen paikka. Se näkyy matalana painanteena, jota osin ympäröi ilmeisesti sammaloituneista jätekivikasoista koostuva vallimainen muodostelma. Alueella oli runsaasti tuulenskaatoja, joiden synnyttämistä kuopista näkyi rikkonaista kiveä ja kivikkoa. Mukana olleen metsäasiatuntijan mukaan ympäristöä suurempi tuulenskaatojen määrä voi johtua juuri kivikkoisesta kasvualustasta, jossa juuret eivät ole kiinni kovin tiukasti. Muita malmin käsittelyyn tai kuljetukseen liittyviä rakenteita ei havaittu. Louhos on ollut käytössä vain lyhyen ajan. Nykyisin paikalle tuleva tieura sekä alueelle johtava metsäautotie ovat uusia.
Muuta tietoa: GTK:n arkistossa (nettihaku) malminetsintään liittyviä raportteja ja karttapiirros.

4. SUOJELUTIEDOT

Kunto:
Hoidon tarve:
Ehdotus suoja-alueeksi:
Tiedossa olevat maankäyttöhankkeet: Alueella tehdään uudistushakkuu syksyllä 2016. Sovittiin, että hakkuu voidaan tehdä tavalliseen tapaan, latvukset ja oksajäte kerätään energiakäyttöön. Sen sijaan maaperän laikutusta ei muinaisjäännösalueella tehdä.
Muut säilymiseen vaikuttavat asiat:
Rauhoitusluokkaehdotus perusteluineen (jos tarpeen): 1

5. MUUTA

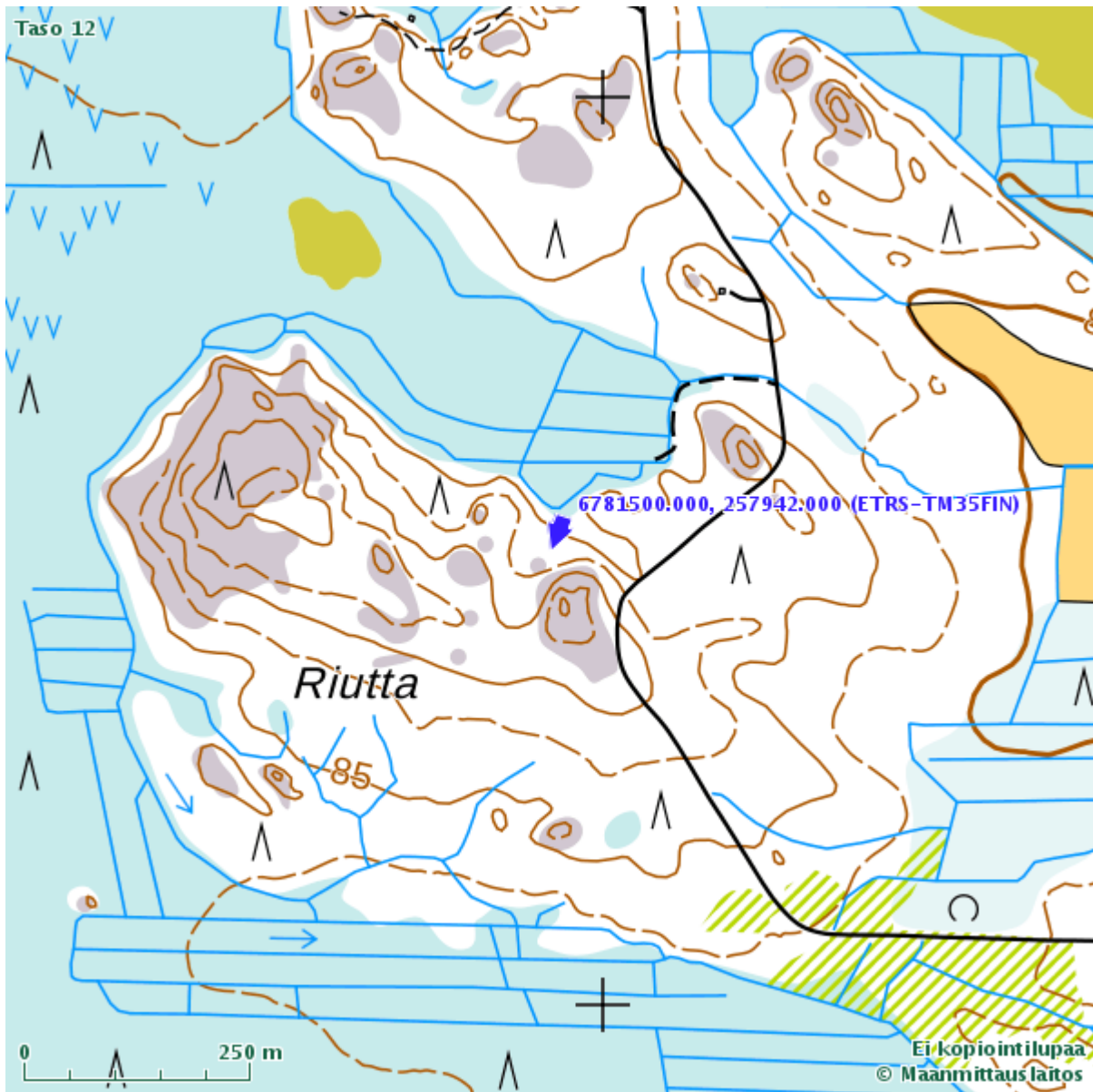
Tarkastajan yhteystiedot: Leena Koivisto / Satakunnan Museo
Muut tiedot:
Lähilöydöt:
Opas kohteelle (nimi ja yhteystiedot, jos eri kuin tarkastaja):

6. PÄIVÄYS JA KERTOMUKSEN LAATIJAN ALLEKIRJOITUS

Päiväys: Pori 12.10.2016

Allekirjoitus:

LIITE: karttaote



LIITE: kuvat



Louhos, oikeassa reunassa jätekivikasoista muodostuvaa vallia



Louhoksen aluetta oikealla, suoraan edessä jätekivikasa