

TARKASTUSRAPORTTI

# Porvoo Pellinki Hagnäsudden

Hilyn tarkastus

18.8.2016



AKMA201607:5



MUSEOVIRASTO

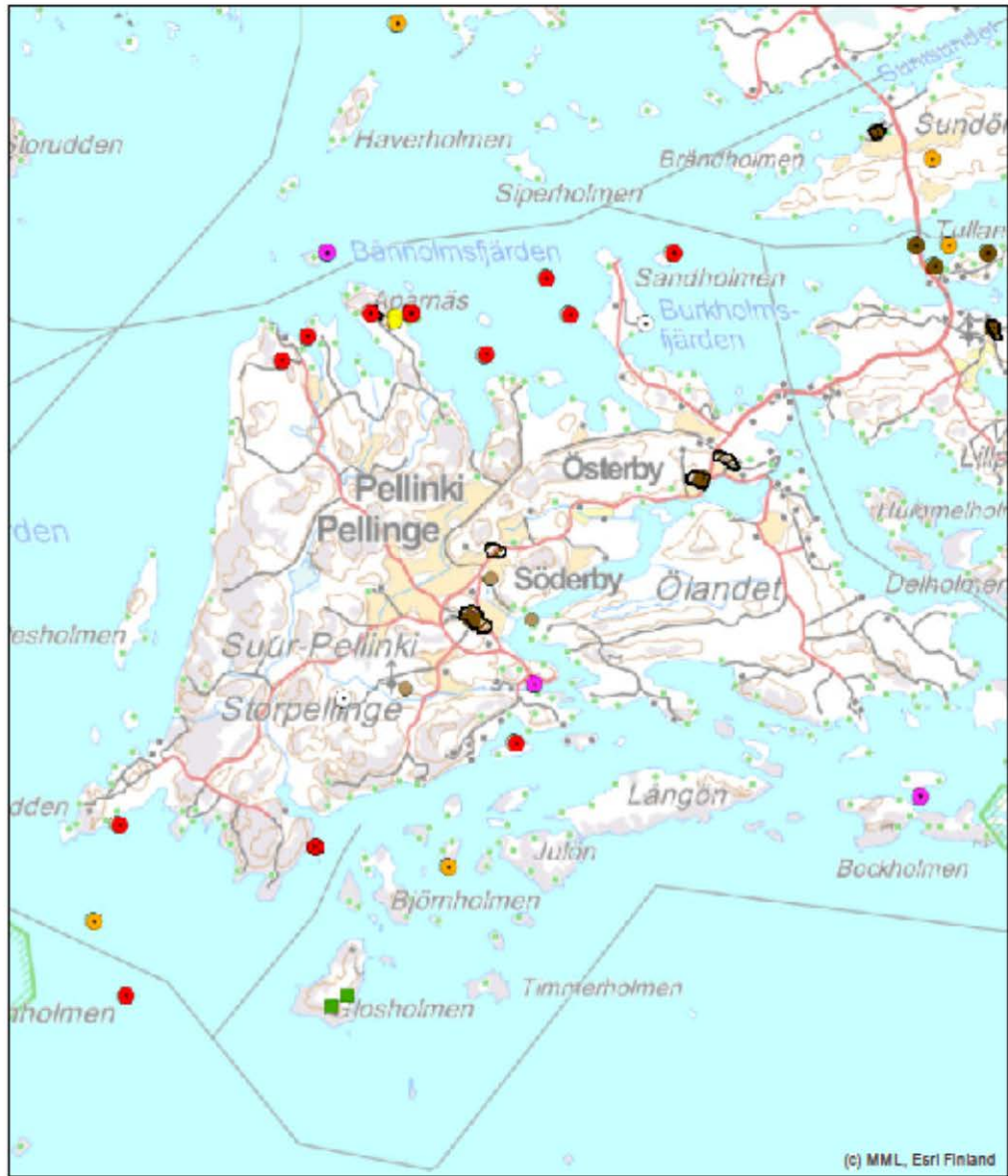
KULTTUURIYMPÄRISTÖPALVELUT

Kannen kuva: AKMA201607:5. Hylky sijaitsee lahdessa korkean, myös nimillä Skeppberget ja Vrakberget kutsutun kallion edustalla, noin 20 m rannasta. Kuvaaja: Minna Koivikko.

# Sijaintikartat 1-2



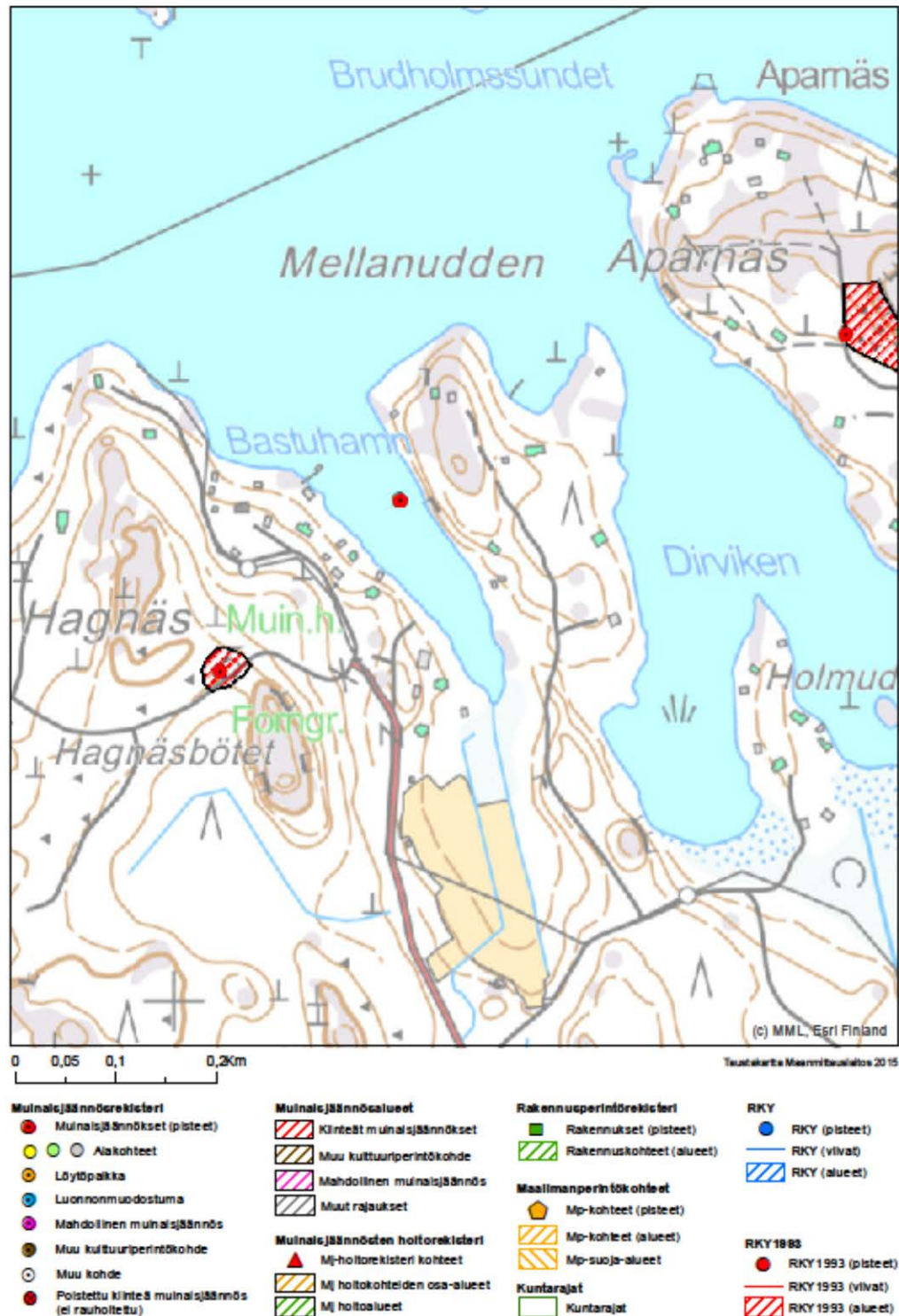
Museovirasto



0 0,5 1 2km  
Tasakartta Maanmittauslaitos 2015

Muinaisjäännörekisteri	Muinaisjäännösalueet	Rakennuserinforrekisteri	RKY
● Muinaisjäännökset (pisteet)	▨ Kiinteät muinaisjäännökset	■ Rakennukset (pisteet)	● RKY (pisteet)
○ Alakohteet	▨ Muu kulttuuriperintökohde	▨ Rakennuskohdeet (alueet)	— RKY (viivat)
● Löytöpalkka	▨ Mahdollinen muinaisjäännös	▨ Maailmanperintökohdeet	▨ RKY (alueet)
● Luonnonmuodostuma	▨ Muut rajaukset	● Mp-kohteet (pisteet)	
● Mahdollinen muinaisjäännös	<b>Muinaisjäännösten hoitorekisteri</b>	▨ Mp-kohteet (alueet)	
● Muu kulttuuriperintökohde	▲ Mj-hoitorekisteri kohteet	▨ Mp-suojelualueet	
○ Muu kohde	▨ Mj hoitokohteiden osa-alueet	▨ Kuntarajat	<b>RKY 1988</b>
● Poistettu kiinteä muinaisjäännös (ei rauhoitettu)	▨ Mj hoitoalueet	▨ Kuntarajat	● RKY 1993 (pisteet)
			— RKY 1993 (viivat)
			▨ RKY 1993 (alueet)

Kartta 1. Suur-Pellingin muinaisjäännökset. Tarkastettava kohde, Pellinki Hagnäsudden (muinaisjäännöstunnus 1032) sijaitsee lahdessa saaren luoteiskulmassa.



Kartta 2. Pellinki Hagnäsudden sijaitsee suojaisessa lahdessa Hagnäsin itäpuolella.

**TAUSTATIEDOT (Täytetään tarvittaessa)**

<b>Tunnistetiedot</b>						
Kunta:	Porvoo			Idnumero:	1032	
Tyyppi:	alusten hylyt			Ajoitus:	historiallinen	
Nimi:	Pellinki Hagnäsudden					
Löytöilmoittaja:	Matias Laitinen			Löytöaika:	1996	
<b>Sijaintitiedot</b>						
Merikortti	Peruskartta			syvyys:	max. 4 m	
Koordinaatit (ETRS89) P=	60°13.743'		I =	25°49.834'		
Paikannustarkkuus ja selite: GPS-koordinaatit hylyn keskiosasta.						
Sijainnin kuvaus: Sijaintipaikka on Suur-Pellingin pohjoisosassa, Hagnäsuddenin lahden itäosassa, noin 20 metrin päässä rannasta kallion kohdalla.						
<b>Tila ja omistaja</b>						
Kylä/kaupunginosa: Suur-Pellinki						
Omistaja:	Annika Weckman			Puhelin:	050 3084 388	
Osoite:	Väliniementie 40			Postitmp:	Suur-Pellinki	
Kiinteistötunnus	638	452	11	33		
<b>Aiemmat tiedot ja löydöt:</b>						
<b>Hylk</b>						
Hylkyilmoituksen on tehnyt Matias Laitinen vuonna 1996. Laitinen on kartoittanut hylkyä yhdessä Pekka Paanasalon ja Markku Luodon kanssa. Tutkimusryhmä on muun muassa arvioinut yksityiskohtaisesti hylyn kuntoa sekä dokumentoinut hylystä löytyneen mahdollisen öljylampun. Kohteella on sukeltanut myös urheilusukelluskerho Murena ry vuonna 1976.						
<b>Lähilöytöjä:</b>						
Hagnäsin niemellä, hylystä länteen sijaitsee vanha, mahdollisesti keskiaikainen hautuumaa (Hagnäs Kyrkogård, muinaisjäännostunnus 613010068). Aparnäsin niemellä hylystä itään on 1800-luvulla käytössä ollut kivilouhos (muinaisjäännostunnus 1000023673) sekä ryssänuuneja (muinaisjäännostunnukset 613010052 ja 1000003249). Lähimmät hylyt ovat Bonholmenin posliiniproomu (muinaisjäännostunnus 1058) sekä Pellingin pohjoisrannan hylky (muinaisjäännostunnus 1027).						

## Maankäyttösuunnitelmat, kiireellisyys:

Kiinteistöille 638-452-11-33 ollaan rakentamassa laituria (ks. lausuntopyyntö MV/99/05.01.00/2016). Tarkastuksessa havaittiin, ettei laiturin rakentaminen uhkaa hyllyn säilymistä, sillä sen suunniteltu paikka sijaitsee noin 20 m hylystä pohjoiseen.

## TARKASTUSKERTOMUS

<b>Tarkastusaika: 18.8.2016</b>
<b>Liitteet:</b> kartat: _____ negatiivit: _____ diat: _____ videot: AKMA201607:6-9 digitaalikuvat: AKMA201607:1-5 muut liitteet: _____
<b>Tarkastuksen aihe:</b> Hyllyn tarkastus.
<b>Kohteen kuvaus:</b> Kyseessä on limisaumaisen, mahdollisesti havupuisen aluksen hajonnut, noin 15 m pitkä hylky.
<b>Kohteen kunto:</b> Hylky on pahoin hajonnut erityisesti keulaosistaan, peräranka sen sijaan on hieman ehjempi ja edelleen pystyssä. Hylky on kallistunut oikealle kyljelle niin että oikeaa kylkeä on vielä jäljellä meren pohjaa vasten. Perän puolella Y:n muotoiset pohjatukit ovat edelleen alkuperäisillä paikoillaan oikean kyljen suuntaan kallistuneena. Peräranka on yläosastaan hyvin kulunut. Hylky on romahtanut merenpohjaa vasten, mutta kolmiulotteisuutta on vielä havaittavissa erityisesti perässä, jossa osa pohjatukeista, kaarista ja kylkilaudoituksesta on edelleen paikallaan. Paikalliset tiesivät kertoa, että hylystä on aikoinaan nostettu materiaalia mm. pöydän valmistukseen. Myös lahdessa harjoitettu verkkokalastus on vahingoittanut hylkyä. Tarkastuksessa havaittiin jonkin verran verkkoa takertuneena hyllyn ympärille mm. perärankaan. Kokonaisuudessaan hyllyn kunto vastaa vuoden 1996 löytöilmoituksessa kuvailtua hyvin, eikä 20 vuodessa näytä tapahtuneen merkittäviä hylkyyn vaikuttaneita muutoksia.
<b>Laajuuden arviointi:</b> Hylky on noin 15 m pitkä. Se on hajonnut hyvin rajoitetulle alueelle, jonka ulkopuolelta löytyi vain muutama yksittäinen hyllyn kappale ja joitakin tiiliä.
<b>Tarkastuslöydöt:</b> Melko hajonnut limisaumaisen aluksen hylky, joitakin tiiliä ja mahdollisia painolastikiviä.

**Luokitusehdotus perusteluineen:**

Kiinteä muinaisjäännös. Kohteesta ei ole otettu ajoitusnäytteitä, mutta perimätiedon ja hyllyn kunnon perusteella aluksen voidaan olettaa uponneen yli 100 vuotta sitten.

**Ympäristö ja maasto, pääsy kohteelle**

Lähimmäs kohdetta pääsee ajamalla Väliniementie 40 huvilan pihaan, josta rantaan viettää lyhyt, jyrkähkö rinne. Uinti/kävelymatkaa korkean kallion edustalla sijaitsevalle hyllylle tulee noin 100 metriä. Sukellusvarusteiden kantaminen epätasaisessa ja jyrkässä maastossa on raskaampaa ja riskialttiimpaa kuin suoraan hyllylle uiminen. Veteen kannattaa laskeutua huvilan edustalta tasaisista rantapoukamista. Kohteelle pääsee myös veneellä.

**Havaintomahdollisuudet:**

Näkyvyys oli kohtalainen, noin 2 m ja aurinkoinen päivä toi pinnan alle riittävästi valoa videokuvaamiseen. Hylky lepäsi herkästi pölyävällä mutapohjalla, mutta ei kuitenkaan ollut hautautunut siihen.

**Opas ja muut mukana olleet henkilöt:**

Tontin omistaja Annika Weckman.

**Sukellustiedot:**

Sukeltaja	syvyys	aika
Riikka Alvik	max. 4 m	1 h 45 min
Päivi Jantunen	max. 4 m	1 h 45 min

**Jatkotoimenpiteitä:****Huomautuksia (esim. perimätieto) ja lisäyksiä:**

Paikalliset tunsivat hyllyn, mutta heistä vanhimmatkaan eivät muistaneet sen uppoamista, mikä viittaa siihen, että kyseessä on yli 100 vuotta sitten uponneen laivan hylky. Hyllyn vierestä kohoava korkea kallio tunnetaan myös nimillä "Skeppberget" ja "Vrakberget".

**Ehdotus ja perustelut suoja-alueelle:**

Laiturin rakentamiselle ei nähdä estettä, sillä suunniteltu laiturin paikka ei uhkaa hylkyä. Mikäli rakennustöiden yhteydessä kuitenkin havaitaan jotakin poikkeavaa hylkyyn tai muuhun muinaisjäännökseen viittaavaa, pyydetään siitä ilmoittamaan Museovirastolle.

\*\*\*\*\*

**Selostus jätetty**

Aika

Paikka

Allekirjoitus

**Täyttöohjeita:**

Tämä lomake on osa tarkastussukellusten raportointia, joka on kokonaisuudessaan selvitetty erillisessä prosessikuvauksessa.

Taustatiedot –sivu täytetään tarvittaessa. Tietoja löytyy mm. Museoviraston rekisteriportaalista (mm. vedenalaislöytöjen rekisteri, muinaisjäännösten rekisteri jne.), vedenalaislöytöjen arkistosta, sekä esim. ammattilaisen karttapaikasta.

## Kohteen kuvaus

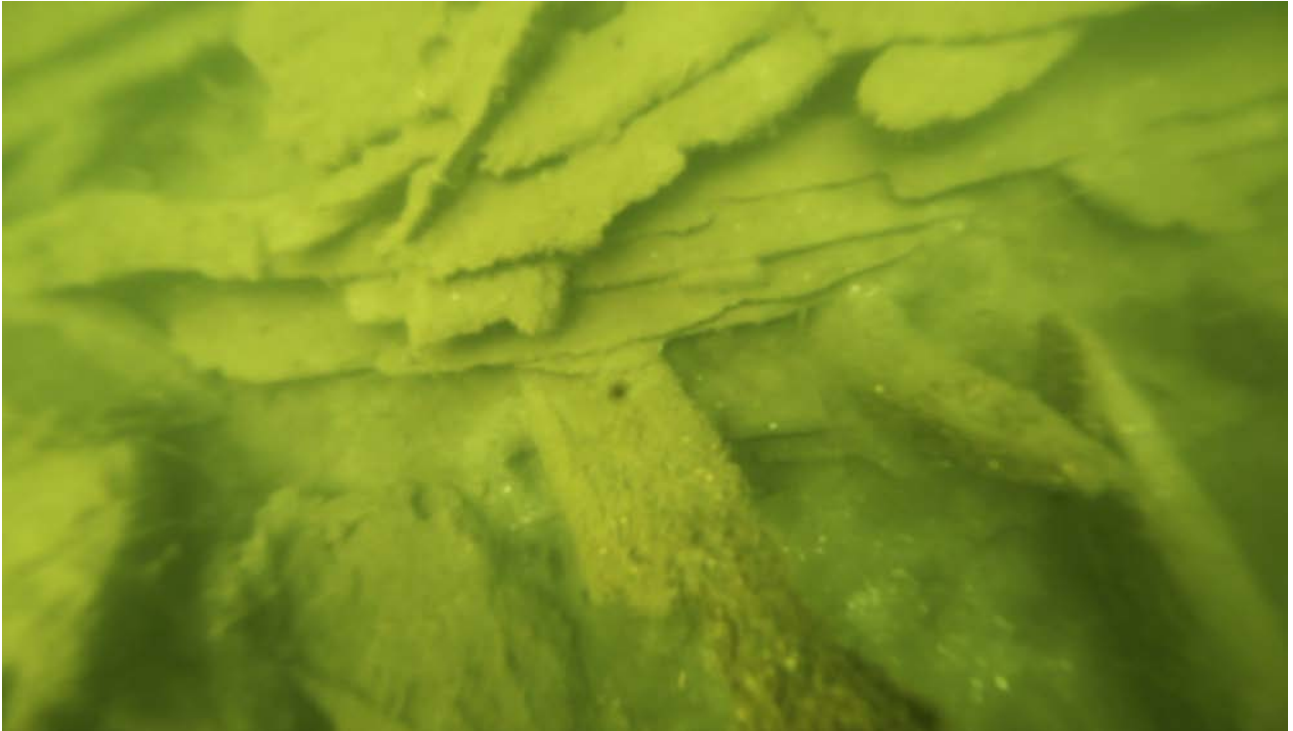
Puusta rakennetun, rungoltaan limisaumaisen purjealuksen hylky sijaitsee Suur-Pellingin pohjoisosassa, suojaisten Hagnäsuddenin lahden itäosassa, noin 20 metrin päässä rannasta kallion kohdalla. Löytö on ilmoitettu Museovirastoon vuonna 1996, ja se on muinaisjäännösrekisterissä numerolla 1032. Hylky on melko tasaisella merenpohjalla noin 3,5 – 4 metrin syvyydessä. Merenpohja-aines on herkästi pölyävää mutaa, sen alla on todennäköisesti hiekkaa tai soraa. Hyllyn perä on kohti lahden pohjukkaa, keula osoittaa merelle päin. Hylky on muuttunut löytöilmoituksen kuvauksesta yllättävän vähän. Peräranka on edelleen pystyssä, rangan yläosa on kulunut jäiden ja todennäköisesti myös verkkokalastuksen takia.



Hylky on kallistunut oikealle puolelle (perästä katsottuna styyrpuurin puoleiselle kyljelle) niin, että oikeanpuoleinen kylki on perärangan lähellä vielä erotettavissa meren pohjaa vasten. Kuvassa keularanka ja sitä lähin pohjatukki hyllyn keulasta perään päin kuvattuna (kuvakaappaus videolta AKMA201607:6).



Laitalautoituksen limisaumaisuus on selkeästi havaittavissa lähellä aluksen pohjarakenteita, lankut ovat vielä kölin lähellä paikoillaan. Kuvassa on hyllyn oikeanpuoleista kylkeä (kuvakaappaus videolta AKMA201607:7). Myös hyllyn vasemman puolen kylkeä on havaittavissa meren pohjaa vasten romahtaneena.



Köli on todennäköisesti säilynyt pohja-aineksen sisällä säilyneiden rakenteiden alla kohtalaisen hyvin. Metalliosia tai metallin korroosiota ei ollut havaittavissa rakenneosissa, vaan liitokset on tehty puutapeilla. Aluksen pohjarakenteista mm. järeätekoiset pohjatukit ovat vielä perärangan lähellä oikeilla paikoillaan. Kuvassa hyllyn oikean puoleiselle kyljelle kallistuneet pohjatukit keulasta perään päin kuvattuina (kuvakaappaus videolta AKMA201607:7).



Rakennusmateriaali vaikuttaa ulkoisten havaintojen perusteella olevan havupuuta, kuten löytöilmoituksessakin on todettu. Hyllyn vieressä lähempänä keulaa on ainakin yksi, halkaisijaltaan pyöreä rakenneosia, joka on kuulunut aluksen takilaan. Esimerkiksi keittiörakenteesta ei ole havaintoja hyllyssä, mutta on mahdollista, että hyllyn lähistöllä olevat tiilet ovat lieden osa. Joissakin rakenteissa on pieniä hiiltymisen merkkejä. Lähempänä lahden pohjukkaa, hyllyn ja rannan välissä on joitakin irrallisia rakenneosia. Estettä laiturin rakentamiselle ei ole, hyllyn ja suunnitellun laiturin väliin jää noin 20 metriä. Rakennusvaiheessa on kuitenkin huomioitava hyllyn sijainti, mikäli laiturin rakentamisessa käytetään lauttaa tms. työalustaa, joka ankkuroidaan meren pohjaan.

\*\*\*\*\*

## Selostus jätetty

29.8.2016

Helsinki

Aika

Paikka

---

## Valokuva- ja videoluettelo

Kuvan numero	Kuvatyyppi	Kuvaaja	Aihe
AKMA201607:1	digitaalikuva	Päivi Jantunen	Hylky sijaitsee lahdessa korkean, myös nimillä Skeppberget ja Vrakberget kutsutun kallion edustalla, noin 20 m rannasta.
AKMA201607:2	digitaalikuva	Minna Koivikko	Sukeltajat menossa veteen.
AKMA201607:3	digitaalikuva	Minna Koivikko	Tutkijat Riikka Alvik ja Päivi Jantunen valmistautuvat sukellukseen.
AKMA201607:4	digitaalikuva	Minna Koivikko	Sukeltajat uivat kohteelle.
AKMA201607:5	digitaalikuva	Minna Koivikko	Sukeltajat laskeutumassa hyllylle.
AKMA201607:6	video	Riikka Alvik	Videomateriaalia Pellinki Hagnäsudden -hyllyltä.
AKMA201607:7	video	Riikka Alvik	Videomateriaalia Pellinki Hagnäsudden -hyllyltä.
AKMA201607:8	video	Riikka Alvik	Videomateriaalia Pellinki Hagnäsudden -hyllyltä.
AKMA201607:9	video	Riikka Alvik	Videomateriaalia Pellinki Hagnäsudden -hyllyltä. Sukellus on päättymässä.