

INVENTOINTIRAPORTTI

VIROLAHTI

Klamila

Osayleiskaava-alueen arkeologinen inventointi
13.-14. ja 17.6.2016



AKDG 4722:15



MUSEOVIRASTO

ARKEOLOGISET KENTTÄPALVELUT
PETRO PESONEN

Tiivistelmä

Museoviraston Arkeologiset kenttäpalvelut suoritti Klamilan osayleiskaava-alueen arkeologisen inventoinnin Ympäristösuunnittelu Oy:n alikonsulttina ja tilaamana kesäkuussa 2016. Tehtävään kuului kulttuurihistoriallinen selvitys eli joidenkin rakennusten tietojen täsmennys, arkeologinen selvitys maalla sekä vedenalainen kulttuurihistoriallinen ja arkeologinen selvitys. Vedenalaiset inventoinnit tilattiin alikonsulttityönä ARK-Sukellukselta. Koko inventointialue käveltiin läpi ja kohteet tarkastettiin ja paikannettiin. Inventoinnin tuloksena osayleiskaavan alueella tai sen välittömässä läheisyydessä dokumentoitiin 12 esihistoriallista tai historiallisen ajan kohdetta, joista viisi on ennestään tunnettua kiinteää muinaisjäännöstä (kylätontti, kuoppakohde, hautaröykkiö, tielinjaus ja kivilouhos) ja kolme rakennusinventoitua kohdetta. Uudet kohteet ovat neljä muuksi kulttuuriperintökohteeksi luokiteltavaa kohdetta (kaivantaja ja talonpaikka).

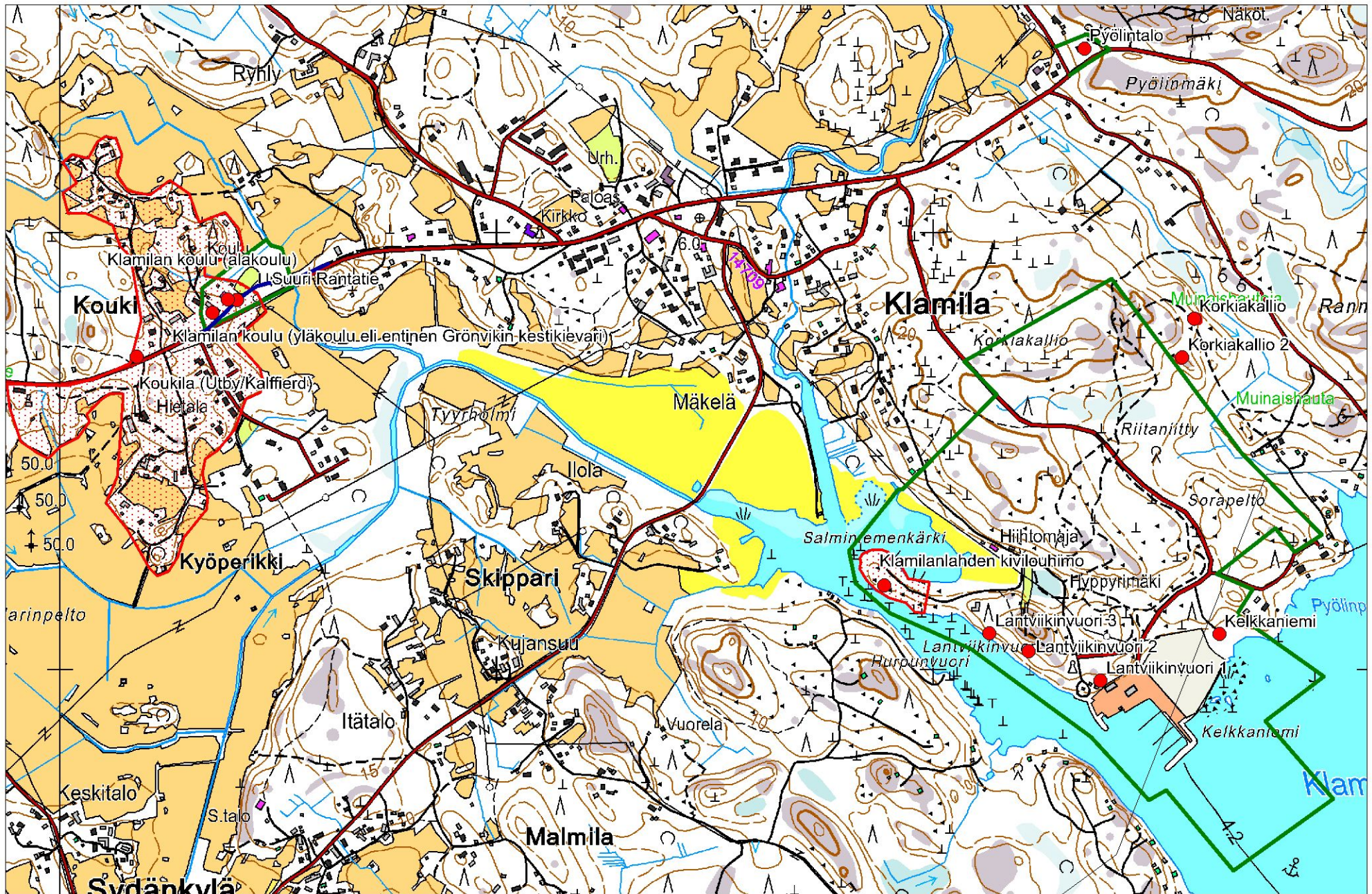
Osayleiskaavan ja suunnittelun kannalta keskeisiä huomioita on kalasataman alueella Klamilanlahden kivilouhimon sijainti venevalkamaksi suunnitellulla alueella. Lisäksi alueella on muita kulttuuriperintökohteita, joiden tutkiminen ei liene tarpeellista. Klamilan entisen koulun alue on monitahoinen kokonaisuus, jossa on kiinteiksi muinaisjäännökseksi luokiteltuja kohteita, rakennushistoriallisia kohteita ja se on lisäksi näkyvä osa Klamilan vanhaa kylämaisemaa. Alueen suunnittelussa kaikki nämä tekijät on otettava huomioon. Pyörintaloa ei voine pitää rakennushistoriallisesti arvokkaana kohteena.

Sisältö

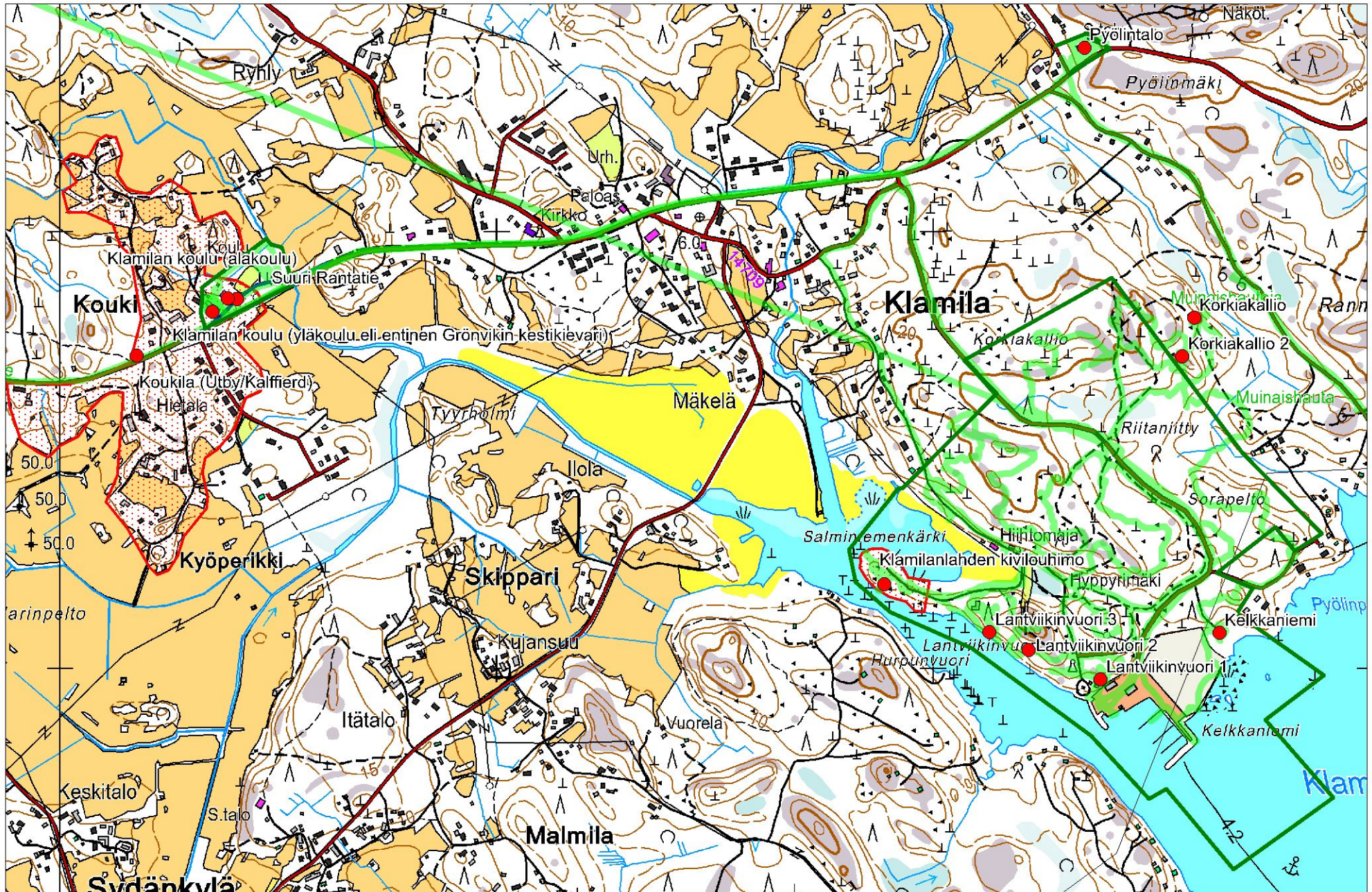
Arkisto- ja rekisteritiedot.....	2
Yleiskartat.....	3
1. Johdanto	5
2. Taustatiedot.....	6
2.1 Inventointialue	6
2.2 Luonnonympäristö ja maisema	7
2.3 Arkeologinen tutkimushistoria	9
2.4 Historiallisen ajan lähteet	9
3. Inventoinnin kulku ja tulokset	15
3.1 Inventointimenetelmät	15
3.2 Inventoidut kohteet.....	15
3.3 Kohteiden vaikutus kaavaan.....	16
4. Yhteenvedo	18
Valokuvaluettelo.....	19
Kohdeluettelo ja kohdekuvaukset.....	21

Arkisto- ja rekisteritiedot

Kohteen laji:	Virolahti Klamila, arkeologinen inventointi
Tutkimuslaitos:	Museovirasto/Arkeologiset kenttäpalvelut
Inventoija:	FL Petro Pesonen
Kenttätyöaika:	13.-14. ja 17.6.2016
Tutkimuksen tilaaja:	Ympäristösuunnittelu Oy
Alkuperäinen raportti:	Museoviraston arkisto, Helsinki
Kopiot:	Virolahden kunta, Kymenlaakson museo
Tutkimusalueen laajuus:	alle 1 km ²
Löydöt:	-
Digitaalikuvat:	AKDG 4722:1-45
Aikaisemmat tutkimukset:	Pirjo Rautiainen, inventointi 2005 (Klamilan OYK-alueen inventointi) Teemu Mökkönen ym., inventointi 2005 (Virolahden inventointi) Johanna Enqvist, inventointi 2007 (Virolahden inventointi)



Inventoinnin yleiskartat 1:12000. 1) Inventointialue vihreällä rajauksella, kohteet punaisilla ympyröillä ja muinaisjännösraajukset punaisella rasterilla, seuraavan sivun kartalla kuljettu jälkiloki vihreällä värillä.



1. Johdanto

Museoviraston Arkeologiset kenttäpalvelut suoritti Klamilan osayleiskaava-alueen arkeologisen inventoinnin Ympäristösuunnittelu Oy:n alikonsulttina ja tilaamana kesäkuussa 2016. Inventointi liittyy Klamilan osayleiskaavan muutos 2 –nimiseen kaavahankkeeseen, jonka osallistumis- ja arviointisuunnitelmaa Ympäristösuunnittelu Oy laatii. Tehtävään kuului kulttuurihistoriallinen selvitys eli joidenkin rakennusten tietojen täsmennys, arkeologinen selvitys maalla sekä vedenalainen kulttuurihistoriallinen ja arkeologinen selvitys. Arkeologiset kenttäpalvelut tilasi vedenalaiset inventoinnit alikonsulttityönä ARK-Sukellukselta. Tästä selvityksestä on erillinen raportti ja tässä raportissa käsitellään vain maa-alueen kulttuurihistoriallista selvitystä ja arkeologista inventointia.

Inventoinnin valmistelussa käytettiin lähteinä Museoviraston ylläpitämiä Muinaisjäännösrekisteriä ja Muinaiskalupäiväkirjaa sekä vanhoja karttoja, joita on sekä julkaisuissa että Kansallisarkiston kokoelmissa. Alueen historiaa selvitettiin paikallishistoriallisista julkaisuista. Ennen inventointia Muinaisjäännösrekisterissä kaava-alueen rajauksen sisällä oli kolme muinaisjäännösrekisterissä olevaa kohdetta eli Klamilanlahden kivilouhimo, osa Suurta Rantatietä ja Koukilan (Utby/Kalffierd) kyläonttia. Lisäksi Klamilan vanha koulu on rakennuksena otettu mukaan Suomen rakennuskulttuurin yleisluetteloon. Inventoinnin valmistelussa käytettiin hyväksi myös Maanmittaushallituksen tuottamaa ilmalaserkeilausaineistoa (LiDAR). Näissä vinovalovarjosteissa ei kuitenkaan havaittu alueella mitään erityistä tarkastettavaa, johtuen luultavasti kivisestä ja kallioisesta maastosta, jolloin erilaiset kuopat ja kasat eivät näy vinovalovarjosteissa niin hyvin kuin tasaisemmissa maastoissa. Työohjelmaan kuului myös kahden välittömästi kaava-alueen rajauksen itäpuolella olevan kohteen tarkastaminen siltä varalta, että ne saattaisivat ulottua kaava-alueelle. Kohteet ovat Korkiakallion pronssikautinen hautaröykkiö ja kuoppakohde nimeltä Korkiakallio 2.

Inventoinnin kenttätöiden suoritti FL Petro Pesonen ajalla 13.-14. ja 17.6.2016 ja inventointiin liittyvät jälkityöt on tehty heinäkuussa 2016. Inventointialueella sijaitsevat muinaisjäännökset ja kulttuuriperintökohteet dokumentoitiin valokuvaamalla ja muistiinpanoin. Maan pinnalle näkyvien sijainti mitattiin GPS-satelliittipaikantimella (tarkkuus +/- 5 m) ja paikoin GNSS-satelliittipaikantimella (tarkkuus parhaimmillaan 10 cm, yleensä noin 1 m). Inventoinnin yhteydessä otetut digitaalikuvat on luetteloitu Webmuskettiin numeroilla AKDG 4722:1-45. Inventoinnissa ei löydetty Kansallismuseon kokoelmiin talletettavia esinelöytöjä.

Inventoinnin tuloksena osayleiskaavan alueella tai sen välittömässä läheisyydessä dokumentoitiin 12 esihistoriallista tai historiallisen ajan kohdetta, joista viisi on ennestään tunnettua kiinteää muinaisjäännöstä ja kolme rakennuskohdetta. Uudet kohteet ovat neljä muuksi kulttuuriperintökohteeksi luokiteltavaa kohdetta. Yksityiskohtaiset tiedot kohteista ovat löydettävissä kohdekuvauksista.

Vantaalla 17.7.2016

Petro Pesonen, FL

2. Taustatiedot

2.1 Inventointialue¹

Osayleiskaavan muutosalueet sijaitsevat Klamilan kylätaajamassa noin 25 kilometriä Virojoelta lounaaseen. Kaavamuutos koskee Klamilan kalasataman aluetta (laajuudeltaan n. 75 ha), Klamilan entisen koulun aluetta (n. 2 ha) ja entisen Pyölintalon aluetta (n. 4000 m²). Kalasataman alue sijaitsee Klamilan kylätaajaman eteläpuolella, Klamilanlahden merenranta-alueella. Kalasatamassa on mm. vierasvenepaikoja, vesi- ja jätehuollon toimintoja, kioski ja ravintola. Lantviikinvuorella on kaksi vanhaa hyppymäkeä ja niiden alapuolella lahdenpohjukassa hiihtomaja. Klamilan Vedon mökki on Lantviikinvuoren länsirinteellä ja siitä länteen on uimaranta. Kaava-alueen kaakkoisosan tuntumassa on omakotitaloasutusta.

Pienemmät suunnittelualueen osat sijaitsevat Museotien pohjoispuolella. Klamilan entisen koulun alue on kylätaajaman länsipuolella ja Pyölintalo taajaman koillispuolella. Klamilan koulun toiminnot on siirretty uuteen kouluun lähemmäksi kylätaajamaa. Pyölintalo on entinen seurantalo ja myös sen käyttötarkoitus on muuttumassa.



*AKDG 4722:3.
Klamilan Vedon hiihtomaja, idästä. Kuvaaja.
Petro Pesonen.*

Osayleiskaavan muutoksen tavoitteena on mahdollistaa Kalasataman alueella nykyisen teollisuusaluevarauksen laajentaminen ja laajentaa samalla aluetta pienvenesatamaksi. Hiihtomajan koillispuolelle suunnitellaan asuntorakentamista ja asuntojen sijoittamista muuallekin tutkitaan. Hiihtomajan luona oleva lahdenpohja on tarkoitus täyttää ja muodostaa viereen tuleville asuinrakennuksille venevalkama. Korkiakallion alueelta on tarkoitus ottaa kiviaineista satama-alueiden rakentamiseen ja tästä muodostuva alue suunnitellaan puolestaan varasto- ja pienteollisuuskäyttöön. Vanhan koulun alue on tavoitteena muuttaa asuin- ja yritysikäyttöön ja alueelle ehdotetaan myös uuden rivitalon rakentamista. Pyölintalon käyttötarkoituksena on muuttumassa asuin- ja yritys-/työpaikkakäyttö.

¹ Luvun tiedot Ympäristönsuunnittelu Oy:n laatimasta Klamilan osayleiskaavan muutos 2 –osallistumis ja arviointisuunnitelmasta (25.2.2016).



AKDG 4722:7. Klamilan satama, kaakosta. Kuvaaja: Petro Pesonen.

2.2 Luonnonympäristö ja maisema

Klamilan seudun maisema on yleisesti ottaen pienipiirteisyydessään hyvin vaihtelevaa. Inventointialuetta hallitsevat metsät, jota on koko Kalasataman taustamaaston alue lukuun ottamatta hiihtomajan seutua ja itse sataman aluetta. Metsä on mäntyvaltaista, mutta alavammilla paikoilla on lehtipuumetsikköä, mm. Ritaniityllä, jossa on pieni soistuma.² Alueella on runsaasti avokalliota, erityisesti Lantviikinvuorella ja Korkiakalliolla. Lantviikinvuoresta luoteeseen pistää Salminiemenkärki eli Salniemi, jonka tyvessä maaperä on hiekkaa Klamilan Vedon mökin kohdalla ja vuoren etelärinteellä, muuten maaperä on alueella pääasiassa kalliota ja moreenia. Pieniä hiekka-alueita on myös hiihtomajan lahdessa ja Kalasatamantien pohjoispuolella olevalla Sorapellon alueella. Tällä kohdalla on vielä vuoden 1975 peruskartalla pieni peltoalue, samoin sen koillispuolella puron varrella. Salminiemenkärjen ja hiihtomajan välinen pieni lahti on kaisloittunut lähes kokonaan umpeen.

Klamilan entisen koulun inventointialue on koulun pihamaata, puutarhaa, urheilukenttä, peltoa alueen itäosassa sekä pieni metsäkaistale Museotien ja Suuren Rantatien välisellä osuudella. Pyölintalon inventointialue on talon pihamaata ja puutarhaa. Pyölintalon alueen maaperä on yläosassa moreenia ja alaosassa hiekkaa, Klamilan entinen koulu on moreenimaalla ja alueen itäosissa on savea.



AKDG 4722:1. Umpeenkasvanutta Klamilanlahtea, koillisesta. Kuvaaja: Petro Pesonen.

Kasvimaantieteellisesti Klamilan alue kuuluu eteläboreaalisen kasvillisuusvyöhykkeeseen. Maisemamaakuntajaossa alue kuuluu eteläiseen rantamaahan ja siinä Suomenlahden rannikkoseutuun. Klamila sijaitsee rapakivigraniittien alueella, jolle ovat tyypillisiä paljaat kallioalueet. Rapakivi tuo kallioihin särmiikkäitä muotoja. Alueella on paljon siirtolohkareita.

² Vanhoilla peruskartoilla paikannimi on Riitaniitty.



AKDG 4722:2.

Kalliota hiihtomajan yläpuolella, pohjoisesta.

Kuvaaja: Petro Pesonen.



AKDG 4722:5.

Siirtolohkare Kalasatamantien pohjoispuolella.

Kuvaaja: Petro Pesonen.

Maasto kohoaa Kalasataman alueella korkeimmillaan noin 25 m mpy korkeudelle, Pyölintalolla noin 20 m mpy korkeudelle ja Klamilan entisellä koululla noin 10 m mpy korkeudelle. Suomenlahden itäosan rannansiirtymiskronologian mukaan alue on noussut merestä jo varhaisella kivikaudella noin 10000 vuotta sitten. Litorina-transgressio on lähes huuhtonut korkeimpiakin kohtia noin vuoteen 5500 eKr. saakka, mutta sen jälkeen vesi on lähtenyt laskemaan enemmän tai vähemmän tasaisesti siten, että rannan korkeus 20 m mpy vastaa noin vuotta 3500 eKr., 15 m mpy vastaa noin vuotta 2500 eKr., 10 m mpy vastaa noin vuotta 1500 ekr. ja 5 m mpy vastaa noin ajanlaskun alkuvuosia.³

Alueelta olisi siten mahdollista löytää jälkiä jo kivikauden asutuksesta, mutta topografia ei ole tälle kovin edullinen sopivien hiekkamaiden puuttuessa. Kaava-alueen lähellä olevat pronssikautiset hautaröykkiöt taas ovat hieman yli 10 m mpy korkeudella olevilla kallioilla jotka ovat paljastuneet merestä 1500 eKr. jälkeen. Röykkiöt viittaavat siihen, että alueella on jossain ollut myös pronssikauden asuinpaikka. Ehkä topografisesti sopivin paikka tähän voisi olla Riitaniityn laaksossa, jossa on ollut pieniä peltoja vielä muutamia vuosikymmeniä sitten.

³ Miettinen, Arto 2004: Holocene sea-level changes and glacio-isostasy in the Gulf of Finland, Baltic Sea. Quaternary International 120 (2004), 91-104.

2.3 Arkeologinen tutkimushistoria

Virolahdella on tehty arkeologisia inventointeja ja muita tutkimuksia 1900-luvun alusta lähtien. Keskeisimmät koko kunnan aluetta koskevat arkeologiset perusinventoinnit on tehty vuosina 1967 ja 2007. Vuonna 1967 Mirja Koskimies inventoi Virolahden kiinteät muinaisjäännökset Museoviraston toimesta. Tuohon aikaan inventointi käsitti vielä lähinnä esihistorialliset kohteet, mutta vuonna 2007 inventoitiin sekä esihistorialliset että historiallisen ajan kohteet. Inventoijina olivat Johanna Enqvist ja Riku Mönkkönen (Museovirasto). Lisäksi Helsingin yliopiston arkeologian oppiaineen opiskelijat ovat tehneet Virolahdella koko kunnan kattavaa arkeologista inventointia vuonna 2005 (Seitsonen, Mökkönen, Nordqvist & Seitsonen). Klamilan osayleiskaava-alue on aiemmin inventoitu edellisten perusinventointien lisäksi vuonna 2005, jolloin Pirjo Rautiainen (Kaavatalo Oy) teki arkeologisen inventoinnin alueella.

Alueen aiemmin tunnetuista kohteista kaava-alueen koillispuolella sijaitsevat Pyölinpohjan pronssikautiset röykkiöryhmät A ja B, jotka on ilmoitettu ensimmäisen kerran mahdollisesti jo vuonna 1885 ja jotka Gunnar Rosen tarkasti vuonna 1960. Nämä röykkiöt sijaitsevat kuitenkin niin kaukana kaava-alueesta, etteivät ne ole mitenkään sen vuoksi uhattuina. Korkiakallion pronssikautinen hautaröykkiö ja sen läheisyydessä sijaitsevat kuopat, kohde Korkiakallio 2, sen sijaan ovat olleet tunnettuna vasta 2000-luvulta lähtien. Röykkiö löytyi vuoden 2005 Helsingin yliopiston inventoinnissa (Seitsonen et al.), kuopat puolestaan kaavakonsultin inventoinnissa (Rautiainen). Historiallisen ajan kylätontti Koukila (Utby/Kalffierd) mainitaan arkeologisena kohteena ensimmäistä kertaa vuoden 2007 inventointiraportissa.

Klamilanlahden kivilouhimo, Suuri Rantatie ja Klamilan koulu (yläkoulu) ovat kohteina Suomen rakennuskulttuurin yleisluettelossa. Klamilanlahden kivilouhimon tarkasti Alpo Lommi vuonna 1978 ja Klamilan koulun Pekka Korpela samana vuonna. Rantatiestä on kortti Virolahden osalta, mutta sen kirjaajaa ei mainita. Suuren Rantatien linjaus on RKY-kohde eli se kuuluu valtakunnallisesti merkittäviin rakennettuihin kulttuuriympäristöihin. Virolahdella Suuren Rantatien linjauksella on muinaisjäännökseksi merkittjä tieosuuksia ja mahdollisia sillanpaikkoja.

2.4 Historiallisen ajan lähteet

Inventointialueella on historiallisten lähteiden perusteella sijainnut Koukilan kylä, jonka ensimmäinen maininta asiakirjalähteissä on vuodelta 1544. Koukilassa oli vuonna 1550 yhdessä Klamilan, Malmilan ja Sydänkylän kanssa 20 verotettua savua (taloa) ja vuonna 1571 savuja oli jäljellä 19. Koukilan kylän talot ovat sijainneet Suuren Rantatien varrella. Koukila eli Utby ja läheiset Klamila, Malmila ja Sydänkylä luettiin 1540-luvulla Kalffjerdin nautakuntaan. Muiden vanhojen kylien tonttimaita ei inventointialueella ole sijainnut.

Vanhin Sydänkylän kartta on vuodelta 1740 ja siinä on kuvattu Koukin ja Grönvikin tilukset, jotka sijaitsevat pääasiassa Suuren Rantatien pohjoispuolella. Talot ovat olleet pohjoisessa, lähellä joen mutkaa, Klamilan entisestä koulusta noin 400 metriä pohjoiseen. Suuri Rantatie ylittää Suurisuolta tulevan ojan Utbyn niityillä Klamilan koulun itäpuolella. Karttaan on merkitty pieni silta ojan yli.⁴ Vuoden 1833 isojakokartalla osayleiskaavan aluekin on piirretty jo kartalle ja nykyinen Salminiemenkärki on siinä nimellä Kelkkaniemi. Hiihtomajan edustan lahden ympärillä on rantaniittyä, muuten kaava-alue on tuolloin met-

⁴ Tiluskartta ja selitys kruunun tilojen No:t 6 ja 11 tiluksista. L.J. Boström 1740. Kansallisarkisto, Maanmittaushallituksen uudistusarkisto, Virolahti, Sydänkylä, G21:2/1.

sämaata. Kartta ei kuvaa koko kyläkeskittymää, ja esimerkiksi juuri Koukilan alue on tyhjää aluetta.⁵



Ote vuoden 1740 tiluskartasta, jonka alakulmassa Suuri Rantatie ylittää ojan. Lähde: Kansallisarkisto, Maanmittaushallituksen uudistusarkisto, Virolahti, Sydänkylä, G21:2/1. L.J. Boström 1740.

⁵ N:ot 1-11; isojaonkartta ja yhteisjakokirja (Sydänkylän (Kallfjärd) jakok.). J. Gahnberg 1833-1835. Kansallisarkisto, Maanmittaushallituksen uudistusarkisto, Virolahti, Sydänkylä, G22:12/1-8.



Ote vuoden 1833 isojakokartasta. Lähde: Kansallisarkisto, Maanmittaushallituksen uudistusarkisto, Virolahti, Sydänkylä, G22:12/1-8. J. Gahnberg 1833.

Seuraava kartta alueelta on 1850-luvun puolestavälistä (Sydänkylän isojakokartta, tilat 1-10).⁶ Inventointialueen suhteen kartalla ei ole mitään erityistä huomioitavaa. Kaava-alue kalasataman taustalla on metsää ja kalliota. Grönvik on erotettu muusta kylästä jo vuonna 1740 eikä sen tiluksia siten ole piirretty Sydänkylän isojakokarttaan. Isojako- ja tiluskarttojen lisäksi Klamilaa on kuitenkin kuvattu pienimittakaavaisemmissa kartoissa. Pitäjänkartastot on koottu 1800-luvulla olemassa olevista isojako- ja tiluskartoista, eivätkä ne kuvaa välttämättä minkään tietyn hetken tilannetta. Klamilan kohdalla pitäjänkartta lienee noin vuoden 1840 tienoilta. Tälle kartalle Grönvikin kestikievari on merkitty selvästi.⁷ Vuoden 1885 senaatin kartasto on havainnollinen. Siinä huomattavia asioita inventointialueella ovat muutamat Korkiakallion alueella kulkevat polut ja rantaniitty Hiihtomajan lahdessa. Lantviikinvuorella on ilmeisesti korkeuspiste. Grönvikissä eli entisen Klamilan koulun kohdalla on useita taloja, joista isompi punaisella värjätty symboli lienee yläkoulu. Pyölintalon kohdalla on metsää.⁸

Uusinta kerrostumaa hahmottavat vanhat peruskartat, joita on vuosilta 1968, 1975, 1983 ja 1987. Klamilan entisen koulun ja Pyölintalon kohdalla kartat pysyvät samanlaisina koko ajanjakson. Urheilukenttä on tehty vuosien 1975 ja 1983 kartoitusten välillä. Nykykarttaan verrattuna tilanne eroaa entisellä Klamilan koululla siten, että koulurakennusten luoteispuolella olleet isommat talusrakennukset on purettu vuoden 1987 kartoituksen jälkeen. Kalasataman alueella isoin muutos on sahan poistuminen Kelkkaniemestä. Sahan rakennuksia on jäljellä vielä vuosien 1968 ja 1975 peruskartoilla, mutta ne on huonokuntoisina omistajan toimesta purettu 1970-luvun puolen välin paikkeilla. Virolahden kunta osti sahan tontin kala-

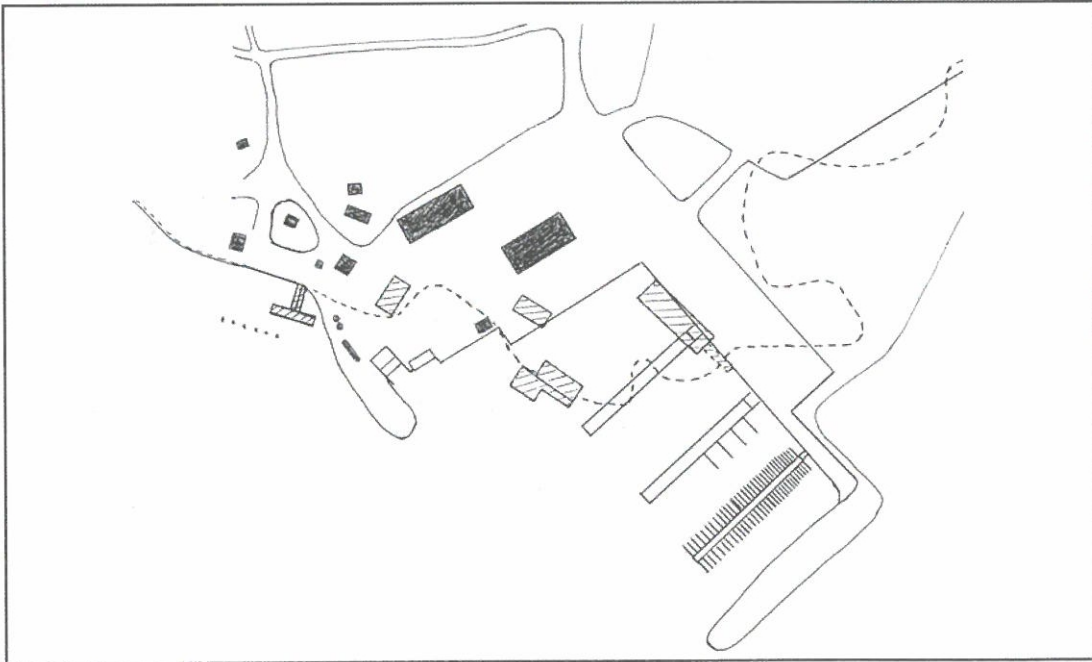
⁶ Isojakokartta, N:ot 1-10. Kansallisarkisto, Maanmittaushallituksen uudistusarkisto, Virolahti Sydänkylä, G22:12/9-27. G.M. Aminoff 1853, 1854, 1856-1858.

⁷ Pitäjänkartasto. Kansallisarkisto, Maanmittaushallituksen historiallinen kartta-arkisto, Pitäjänkartasto, Virolahti 304207. Grönvikin tilukset on jaettu kestikievarin omistajan Forsbergin pojille, mutta tätä karttaa ei ole säilynyt. Jakokarttaa on todennäköisesti kuitenkin käytetty hyväksi pitäjänkarttaa tehtäessä.

⁸ Senaatin kartasto 1885. Kansallisarkisto, Maanmittaushallituksen historiallinen kartta-arkisto, Senaatin kartasto, Virolahti X42.

sataman rakentamista varten Rauma-Repolan omistamalta Klamilan Saha Oy:ltä 18.3.1988. Kaupantekohetkellä alueella ei ollut enää muita rakennuksia kuin venevaja.

Klamilan Saha Oy perustettiin Kelkkaniemeen syksyllä 1927 ja sahaustoiminta alkoi vuonna 1928. Varsinaisen raamisahan sisältävän rakennuksen lisäksi rakennuksiin kuuluivat konttori ja venevaja sekä vähän myöhemmin sivummalle rakennettu miilunpolttajan vaja. Niemessä oli entuudestaan 1920-luvun alkupuolella rakennettu ”laivalaituri” ja sen yhteydessä kylän kauppojen varastot. Aiemmin paikalla oli toiminut myös Abel Klamin kalansavustamo. Vuonna 1943 sahan osti osakeyhtiö, joka teki sahausta Asko Oy:lle ja vuonna 1947 sahan osti Repola-Viipuri Oy. Sahaustoiminta loppui vuonna 1952.⁹ Rakennuksia on purettu 1970-luvulla.



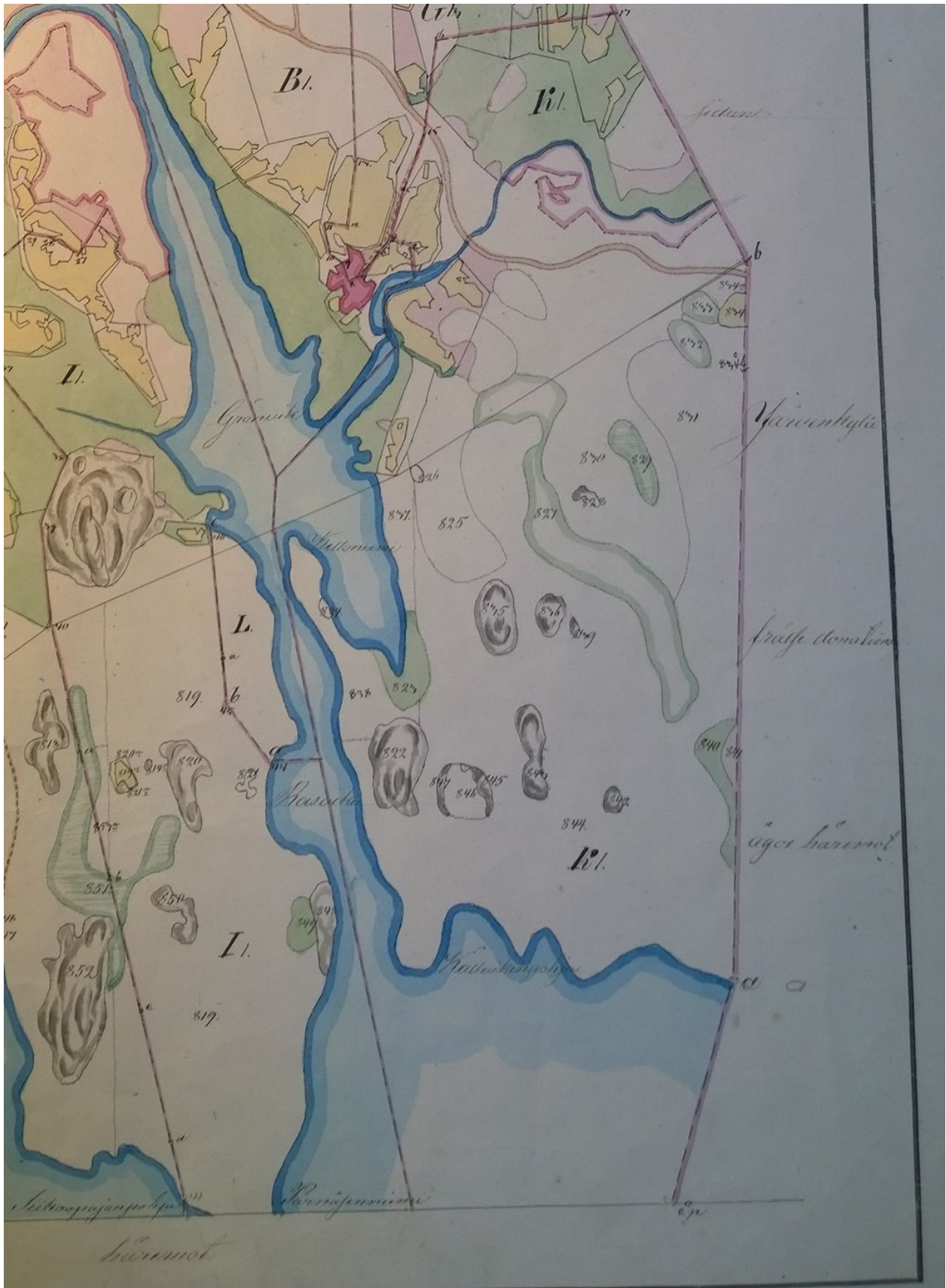
Klamilan Kelkkaniemen karttapiirros. Katkoviivalla merkitty vanha rantaviiva ja vinoviitoksella sahan toiminnan aikaiset rakennukset ja laiturit. Karttapiirros: Jartti Malmi. Lähde: Lommi 2008:150.¹⁰

Hyppymäki rakennettiin Lantviikinvuorelle vuosina 1959-1960 ja siihen saatiin varoja mm. Veikkaus-toimistolta. Ensimmäiset mäkihyppykilpailut pidettiin mäessä talvella 1960. Hiihtomajaksi piti alun perin siirtää rakennus Mustamaan saarelta, mutta sitä ei saatu sieltä koskaan siirrettyä. Hiihtomaja rakennettiin hyppymäen alastulorinteen länsipuolelle 1960-luvun alussa. Alueelle on rakennettu myös laajahko latuverkosto. 1990-2000 -luvulla on rakennettu Hietakaulaan sauna ja loma-asunto ”Veto-mäkimaja”.¹¹

⁹ Alpo Lommi 2003. Pohjakunnan Kyläkirja I.

¹⁰ Alpo Lommi 2008. Pohjakunnan Kyläkirja II.

¹¹ Alpo Lommi 2008. Pohjakunnan Kyläkirja II.



Ote isojakokartasta 1850-luvun puolestavälistä. Lähde: Kansallisarkisto, Maanmittaushallituksen uudistusarkisto, Virolahti Sydänkylä, G22:12/9-27. G.M. Aminoff 1853, 1854, 1856-1858



Kestikievari merkittynä 1800-luvun puolenvälin tienoilla laaditulla pitäjänkartalla. Lähde: Kansallisarkisto, Maanmittaushallituksen historiallinen kartta-arkisto, Pitäjänkartasto, Virolahti 304207.



Ote senaatin kartastosta 1885. Lähde: Kansallisarkisto, Maanmittaushallituksen historiallinen kartta-arkisto, Senaatin kartasto, Virolahti X42.

3. Inventoinnin kulku ja tulokset

3.1 Inventointimenetelmät

Inventoinnin maastotyöt kestivät kolme päivää, 13.-14. ja 17.6.2016. Ennen inventointia koko alueen LiDAR-aineistoista tuotetut vinovalovarjosteet tarkastettiin potentiaalisten maastokohteiden varalta. Klamilan alueen vinovalovarjosteissa ei kuitenkaan erottunut juuri mitään erityistä, koska maasto on alueella kivistä ja kallioista. Tällaisessa maastossa kuoppien ja kumpujen erottaminen muusta maaston topografiasta on vinovalovarjosteesta hankalaa.

Koko inventointialue käveltiin läpi. Alueella ei ollut sellaisia maastoja, joita ei olisi voinut jalkaisin tarkastaa. Muinaisjäännöksiä etsittiin sekä pintahavainnoimalla että sopivissa paikoissa tekemällä myös pieniä lapionpistoja, jotka peitettiin kaivamisen jälkeen. Löydetyt rakenteet mitattiin Trimblen Geo7x-maastopaikantimella, jonka mittaustarkkuus on parhaimmillaan 10 cm, metsämaastossa yleensä noin metrin luokkaa. Laite hyödyntää GNSS-tekniikkaa. Lisäksi käytettiin tavallista GPS-satelliittipaikanninta, jonka mittaustarkkuus on +/- 5 metriä. Kohteiden rajausta perustuu maastomittauksiin ja maaston topografiaan. Vain kiinteät muinaisjäännökset on rajattu.



AKDG 4722:6. Iso siirtolohkare Rannankankaantien päässä, kaakosta. Kuvaaja: Petro Pesonen.

3.2 Inventoidut kohteet

Ainoa inventointiraportin esihistoriallinen kohde on Korkiakallion pronssikautinen hautaröykkiö kaava-alueen rajauksen ulkopuolella. Kohde ei ulotu kaava-alueelle. Korkiakallion hautaröykkiö liittyy Pyölinpohjaan laskevan puron itärannan röykkiökohteisiin Pyölinpohja A ja B. Todennäköisesti jossain alueella olisi myös pronssikautinen asuinpaikka löydettävissä. Ehkä topografisesti sopivin paikka tähän voisi olla Riitaniityn laaksossa, jossa on ollut pieniä peltoja vielä muutamia vuosikymmeniä sitten.

Muut inventointiraportin kohteet ovat sellaisia, jotka voidaan ajoittaa historialliselle ajalle. Koukilan (Utby/Kalffierd) kylä saattaa juuriltaan ajoittua jo keskiajalle, samoin Suuren Rantatien linjaus. Muut kohteet lienevät nuorempia ja ajoittunevat 1500-luvulta 1900-luvulle.

Koukilan kylästä ei saatu uusia havaintoja, mutta Klamilan entisen koulun alueen topografiaa tarkasteltiin pitkälti juuri sen kannalta, missä vanhan kylän rakenteita ja kulttuurikerrosta saattaisi olla säilyneenä. Samoin inventointialueelle sattui osa Suuren Rantatien linjausta juuri koulun kohdalla. Klamilan entinen koulu puolestaan on rakennushistoriallisesti merkittävä kohde. Yläkoulun rakennuksessa sijaiti aikanaan Grönvikin kestikievari. Rakennuksen vanhimmat osat lienevät 1700-luvun lopulta. Alakoulu puolestaan on rakennettu vuonna 1937.

Aiemmin tunnetuista kohteista Korkiakallio 2 sijaitsee lähellä Korkiakallion pronssikautista hautaröykkiötä. Kohteen kuopat on aiemmin tulkittu hiilimiiluiksi, mutta inventoinnissa tehtyjen koekuoppien perusteella ne tuskin ovat miiluja. Kuopat ovat kuitenkin kaava-alueen ulkopuolella. Klamilanlahden kivilouhimo on sijainnut Salniemessä ja siitä on havaittavissa edelleen vähäisiä merkkejä paikalla.

Uusia kohteita on rekisteröity Kalasataman ympäristöstä. Kohteet Lantviikinvuori 1-3 ovat erilaisia kaivantoja Lantviikinvuoren länsi- ja etelärinteillä. Osa kaivannoista liittyy todennäköisesti sahan toimintoihin. Kelkkaniemessä havaittiin lisäksi talon paikka, joka näkyy vielä vanhoilla peruskartoilla 1900-luvun puolenvälin jälkeen. Se lienee rakennettu 1920-luvulla ja purettu 1970-luvulla.¹²

Klamilan entisen koulun lisäksi tarkastettiin Pyölintalo rakennushistorialliselta kannalta. Paikalla on ollut aiemminkin 1960-luvulla tulipalossa tuhoutunut työväentalo. Nykyinen talo on rakennettu sen paikalle 1960-luvulla.

3.3 Kohteiden vaikutus kaavaan

Inventoitu kaava-alue jakautuu kolmeen osaan: 1) Klamilan kalasataman alue, 2) Klamilan entisen koulun alue ja 3) Pyölintalon alue.

Klamilan kalasataman alueella inventoiduista kohteista Korkiakallio ja Korkiakallio 2 eivät inventoinnin perusteella ulotu kaava-alueelle. Klamilanlahden kivilouhimon on sijainnut Salminiemen kärjessä ja se on rajattu muinaisjäännösalueeksi. Osa tästä alueesta on kaavassa venevalkama-alue (LV) ja kohdetta tulisikin luultavasti rajata tarkemmin ennen mahdollista rakentamista. Muista kulttuuriperintökohteista Lantviikinvuori 1 ja 2 sijaitsevat matkailupalvelujen alueella (RM-1. Lantviikinvuori 3 on urheilu- ja virkistyspalvelujen alueella (VU). Kelkkaniemen talonpaikka on määritelty jokseenkin modernina talonpaikkana myös muuksi kulttuuriperintökohteeksi. Se sijaitsee virkistysalueella (VV). Lantviikinvuoren ja Kelkkaniemen kohteiden tarkempi tutkiminen ei liene mielekäästä.

Klamilan entisen koulun alueella on kaksi kiinteää muinaisjäännöstä: Koukilan vanha kyläpaikka ja Suuren Rantatien linjaus. Jälkimmäinen on lisäksi osa valtakunnallisesti merkittävää rakennettua kulttuuriympäristöä (RKY-kohde). Mikäli alueelle suunnitellaan uutta rakennustoimintaa (rivitalo), tulee kohteet ottaa huomioon rakennusten sijoittelussa. Klamilan yläkoulu eli entinen Grönvikin kestikievari on rakennuslainsäädännön nojalla suojeltu kohde. Alakoulu on huomattavasti nuorempi kohde, mutta kuuluu

¹² Lantviikinvuoren kohteiden identifiointi ja Kelkkaniemen talon ajoitus Virolahden kunnan tekninen johtaja Markku Uski.

kiinteänä osana Klamilan koulun historiaan. Koko Klamilan entisen koulun alue on osa Klamilan kylämaisemaa, jolla on kulttuurimaisemallisia arvoja. Klamilan entisen koulun alueen suunnittelussa on noudatettava varovaisuutta niin arkeologisen kuin rakennushistoriallisenkin kulttuuriperinnön vuoksi.

Pyölintalon alue on osoitettu kaavassa lähipalvelurakennusten alueeksi ja kaavam muutoksen tarkoituksena on mahdollistaa Pyölintalon asuin- ja yritys-/työpaikkakäyttö. Vanhalla seurantalolla voisi ajatella olevan merkittävä sija kylän historiassa, mutta Pyölintalo ei ole alkuperäinen vaan rakennettu 1960-luvun alussa aiemman, salamaniskussa tuhoutuneen talon tilalle. Pyölintalon rakennushistoriallista arvoa lienee turha siis erityisesti korostaa. Se ei myöskään sijaitse keskeisessä Klamilan kylämaisemassa vaan kylän itäsyryllä. Suuren Rantatien linjaus kuitenkin kulkee myös Pyölintalon kohdalla Museotietä pitkin.



AKDG 4722:4. Maisemaa Kalasatamantien pohjoispuolelta, kaakosta. Kuvaaja: Petro Pesonen.

4. Yhteenveto

Museoviraston Arkeologiset kenttäpalvelut suoritti Klamilan osayleiskaava-alueen arkeologisen inventoinnin Ympäristösuunnittelu Oy:n alikonsulttina ja tilaamana kesäkuussa 2016. Inventointi liittyy Klamilan osayleiskaavan muutos 2 –nimiseen kaavahankkeeseen. Tehtävään kuului kulttuurihistoriallinen selvitys eli joidenkin rakennusten tietojen täsmennys, arkeologinen selvitys maalla sekä vedenalainen kulttuurihistoriallinen ja arkeologinen selvitys. Vedenalaiset inventoinnit tilattiin alikonsulttityönä ARK-Sukellukselta. Tässä raportissa käsitellään maa-alueen kulttuurihistoriallista selvitystä ja arkeologista inventointia. Vedenalaisinventoinnissa havaittiin kaksi hirsiarkkua, jotka eivät ole muinaisjäännekohteita.

Koko inventointialue käveltiin läpi ja kohteet tarkastettiin ja paikannettiin. Inventoinnin tuloksena osayleiskaavan alueella tai sen välittömässä läheisyydessä dokumentoitiin 12 esihistoriallista tai historiallisen ajan kohdetta, joista viisi on ennestään tunnettua kiinteää muinaisjäännettä ja kolme rakennuskohdetta. Uudet kohteet ovat neljä muuksi kulttuuriperintökohteeksi luokiteltavaa kohdetta.

Osayleiskaavan ja suunnittelun kannalta keskeisiä huomioita on kalasataman alueella Klamilanlahden kivilouhimon sijainti venevalkamaksi suunnitellulla alueella. Lisäksi alueella on muita kulttuuriperintökohteita, joiden tutkiminen ei liene tarpeellista. Klamilan entisen koulun alue on monitahoinen kokonaisuus, jossa on kiinteiksi muinaisjäännekohteiksi luokiteltuja kohteita, rakennushistoriallisia kohteita ja se on lisäksi näkyvä osa Klamilan vanhaa kylämaisemaa. Alueen suunnittelussa kaikki nämä tekijät on otettava huomioon. Pyölintaloa ei voida pitää rakennushistoriallisesti arvokkaana kohteena.

Valokuvaluettelo

Kaikki kuvat ovat digitaalikuvia ja ne on luetteloitu WebMusketti-järjestelmään. Kuvat omistaa Museovirasto. Kaikissa kuvaaja: Petro Pesonen, 2016. AKDG = Arkeologian kuvakokoelma, digitaalikuvat

AKDG 4722	Kohde	Aihe
1		Umpeenkasvanutta Klamilanlahtea, koillisesta.
2		Kalliota hiihtomajan yläpuolella, pohjoisesta.
3		Klamilan Vedon hiihtomaja, idästä.
4		Maisemaa Kalasatamantien pohjoispuolelta, kaakosta.
5		Siirtolohkare Kalasatamantien pohjoispuolella.
6		Iso siirtolohkare Rannankankaantien päässä, kaakosta.
7		Klamilan satama, kaakosta.
8	Korkiakallio	Hautaröykkiö, kaakosta.
9	Korkiakallio	Hautaröykkiö, lounaasta.
10	Korkiakallio	Pieni kuoppa röykkiön lähellä, kaakosta.
11	Korkiakallio 2	Kuopat, kaakosta.
12	Korkiakallio 2	Kuoppa 1, koillisesta.
13	Klamilanlahden kivilouhimo	Veneenvetovinski Salniemessä.
14	Klamilanlahden kivilouhimo	Mahdollinen louhoskuoppa, koillisesta.
15	Klamilanlahden kivilouhimo	Klamilanlahti, kaakosta.
16	Klamilanlahden kivilouhimo	Mahdollinen louhoskuoppa tien varrella, etelästä.
17	Suuri Rantatie	Suuri Rantatie koulun kohdalla, lounaasta.
18	Suuri Rantatie	Suuri Rantatie koulun kohdalla, kaakosta.
19	Suuri Rantatie	Siltarumpu koulun itäpuolella, koillisesta.
20	Lantviikinvuori 1	Poikittainen oja, etelästä.
21	Lantviikinvuori 1	Poikittainen oja, pohjoisesta.
22	Lantviikinvuori 1	Rannansuuntainen täytetty oja, pohjoisesta.
23	Lantviikinvuori 2	Kuoppa, kaakosta.
24	Lantviikinvuori 2	Betonijalusta, kaakosta.
25	Lantviikinvuori 2	Betonijalusta, lounaasta.
26	Lantviikinvuori 2	Tieura Klamilan sataman taustalla, idästä.
27	Lantviikinvuori 2	Louhittua tieuraa, idästä.
28	Lantviikinvuori 2	Tieuran pengerreretty länsipää, idästä.
29	Lantviikinvuori 2	Talonpoikaispurjehtijoiden ja laivanrakentajien muistomerkki tieuran itäpäässä, lännestä.
30	Lantviikinvuori 3	Kuoppa, kaakosta.
31	Kelkkaniemi	Kaivo, luoteesta.
32	Klamilan entinen koulu	Yläkoulu, kaakosta.
33	Klamilan entinen koulu	Yläkoulu, kaakosta.
34	Klamilan entinen koulu	Yläkoulun puutarhan puoli, lounaasta.
35	Klamilan entinen koulu	Alakoulu, lounaasta.
36	Klamilan entinen koulu	Alakoulu ja talojen välinen hiekkapiha, luoteesta.
37	Klamilan entinen koulu	Alakoulun luoteisfasadi, luoteesta.
38	Pyölintalo	Pyölintalo.

39	Pyölintalo	Pyölintalo.
40	Pyölintalo	Pyölintalo.
41	Pyölintalo	Pyölintalo.
42	Pyölintalo	Pyölintalon takana oleva painanne, pohjoisesta.
43	Pyölintalo	Pyölintalon takana oleva painanne, idästä.
44	Pyölintalo	Pyölintalo.
45	Pyölintalo	Pyölintalon edustan piha-alueita, lounaasta.

Kohdeluettelo ja kohdekuvaukset

nro	Kunta	Kohde	Mjtunnus	Laji	Ajoitus	Tyyppi	s
1	Violahti	Korkiakallio	1000003632	kiinteä mj	pronssikautinen	hautaröykkiö	22
2	Violahti	Korkiakallio 2	1000005102	kiinteä mj	historiallinen	kuoppia	26
3	Violahti	Klamilanlahden kivilouhimo	1000010968	kiinteä mj	historiallinen	louhos	30
4	Violahti	Koukila (Utby/Kalffierd)	1000011059	kiinteä mj	historiallinen	kylänpaikka	34
5	Violahti	Suuri Rantatie	RKY 2117	kiinteä mj	historiallinen	tielinjaus	36
6	Violahti	Lantviikinvuori 1		muu kultt kohde	historiallinen	kaivanto	39
7	Violahti	Lantviikinvuori 2		muu kultt kohde	historiallinen	kaivanto	43
8	Violahti	Lantviikinvuori 3		muu kultt kohde	historiallinen	kaivanto	48
9	Violahti	Kelkkaniemi		muu kultt kohde	historiallinen	talon paikka	50
10	Violahti	Klamilan entinen koulu (yläkoulu eli entinen Grönvikin kestikievari)		rakennuskohde	historiallinen	talo	52
11	Violahti	Klamilan entinen koulu (alakoulu)		rakennuskohde	historiallinen	talo	56
12	Violahti	Pyölintalo		rakennuskohde	historiallinen	talo	59

1 Virolahti Korkiakallio (1000003632)

Perustiedot

<i>Muinaisjäännöslaji</i>	kiinteä muinaisjäännös
<i>Muinaisjäännöstyyppi</i>	hautaröykkiö
<i>Ajoitus</i>	pronssikautinen
<i>Koordinaatit (ETRS TM35)</i>	N: 6708803, I: 526596, z= 10-11 mmpy
<i>Koordinaattien selite</i>	GNSS-mittaus 2016
<i>Sijainti</i>	Klamilan kirkosta noin 1,3 km itäkaakkoon

Aiemmat tutkimukset ja löydöt

Oula Seitsonen, Teemu Mökkönen, Kerkko Nordqvist ja Sanna Seitsonen, inventointi 2005

Pirjo Rautiainen, inventointi 2005

Johanna Enqvist ja Riku Mönkkönen, tarkastus 2007

Muinaisjäännösrekisteri

Korkiakallion itäreunalla, Pyölinpohjan röykkiöistä länteen, sijaitsee kalliopohjalla sammaleen peittämä röykkiö, jonka reunakiveys on tehty isommista kivistä. Röykkiön koko on noin 6 x 4 metriä ja korkeus noin 40 cm. Röykkiössä kasvaa pari kitukasvuista mäntyä ja metsälauhaa. Kallion pinnalla oleva turve on nokista. Osa röykkiön länsireunasta on metsätyökoneen vaurioittama. Metsätyökoneen ajouralta löytyi mahdollisesti metsätyökoneen pirstomia kvartseja.

Inventointi 2016

Valokuvat AKDG 4722:8-10

Korkiakallion kiviröykkiö tarkastettiin Klamilan osayleiskaavainventoinnin yhteydessä 13.6.2016. Hyvin säilynyt, matala kiviröykkiö sijaitsee aivan kävelypolun vieressä ja osa siitä lienee vauroitunut polkua tehdessä tai metsätyökoneen toimesta. Röykkiö mitattiin GNSS-paikantimella, jolloin keskipisteen mittaustarkkuudeksi saatiin 10 cm ja röykkiön rajat 1-2 metrin tarkkuudella. GNSS-mittauksen perusteella röykkiö on kooltaan 8 x 6 metriä.

Röykkiöstä 22 metriä koilliseen havaittiin halkaisijaltaan n. 1,5 m oleva ja 50-60 cm syvä kuoppa, johon tehdyssä koepistossa oli puhdasta hiekkaa. Kuopan funktio on epäselvä. Sen koordinaatit ovat: p= 6708812, i= 526616.



AKDG 4722:8.

Violahti Korkiakallio. Hautaröykkiö, kaakosta. Kuvaaja: Petro Pesonen.



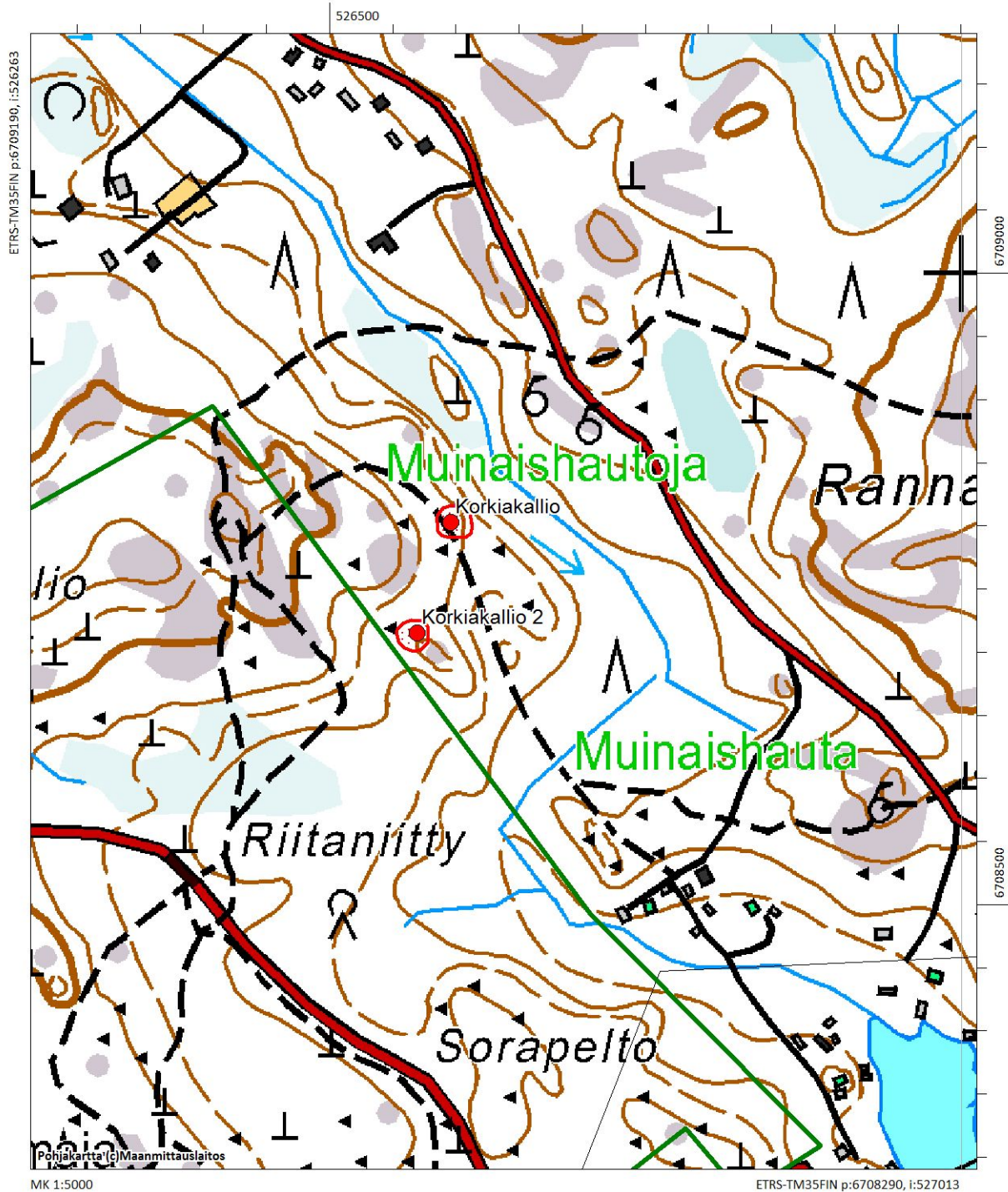
AKDG 4722:9.

Violahti Korkiakallio. Hautaröykkiö, lounaasta. Kuvaaja: Petro Pesonen.



AKDG 4722:10.

Violahti Korkiakallio. Pieni kuoppa röykkiön lähellä, kaakosta. Kuvaaja: Petro Pesonen.



Korkiakallion kohteet 1:5000. Punainen pilkutus = muinaisjännösrajaus, vihreä viiva = inventointialueen raja, punaiset ympyrät = inventointikertomuksen kohteet.



Korkiakallion röykkiö mustalla viivalla, läheinen kuoppa tähdellä. Mittakaava 1:1000.

2 Virolahti Korkiakallio 2 (1000005102)

Perustiedot

<i>Muinaisjäännöslaji</i>	kiinteä muinaisjäännös
<i>Muinaisjäännöstyyppi</i>	kuoppia
<i>Ajoitus</i>	historiallinen
<i>Koordinaatit (ETRS TM35)</i>	N: 6708715, I: 526569, z= 12 mmpy
<i>Koordinaattien selite</i>	Kuoppa 4:n koordinaatit (GNSS-mittaus 2016)
<i>Sijainti</i>	Klamilan kirkosta noin 1,4 km kaakkoon

Aiemmat tutkimukset ja löydöt

Pirjo Rautiainen, inventointi 2005

Muinaisjäännösrekisteri

Klamilan satamaan johtavan tien itäpuolella, tiestä noin 300 metrin päässä neljä painannetta, joista kolme (1, 3 ja 4) ovat hiilimiiluja. Ne ovat noin 4 metrin pituisia ja 2,5-3 metrin levyisiä vallillisia kuopanteita. Vallit ovat noin 50-70 cm syviä

Inventointi 2016

Valokuvat AKDG 4722:11-12

Korkiakallion kuoppajäänteet tarkastettiin Klamilan osayleiskaavainventoinnin yhteydessä 13.6.2016. Kuopat sijaitsevat kivikkoisella harjanteella mäntykankaalla Riitaniityn koillispuolella ja Pyölinlahteen laskevan ojan länsipuolella. Paikalla havaittiin kahdeksan kuoppaa, joiden sijainti mitattiin GNSS-paikantimella (paikkannustarkkuus n. 1,5 m). Kuoppia vaikuttaa siis olevan enemmän kuin v. 2005 on havaittu ja uusien havaintojen vertailu vanhoihin on hankalaa mm. erilaisten mittaustarkkuuksien vuoksi. Seuraavassa on taulukoitu v. 2016 inventoinnissa tehdyt havainnot ja mittaukset.

Nro	Mitat	Tietoja	p	i
1	2,5 x 1,5 m, syvyys n. 80 cm	Vallit ympärillä	6708707	526567
2	1,5 x 1 m, syvyys 70 cm	Vallit	6708711	526563
3	2 x 1 m, syvyys 50 cm		6708711	526569
4	2 x 1 m, syvyys 30 cm		6708715	526569
5	2 x 1,5 m, syvyys 50 cm		6708718	526570
6	1 x 1 m, syvyys 30 cm		6708719	526569
7	3 x 1,5 m, syvyys 60 cm	Heikot vallit	6708718	526564
8	2 x 1,5 m		6708716	526559

Kuopat 2-8 muodostavat jonkinlaisen kehän, jonka keskellä on isohko maakivi. Kuoppiin ja lähiympäristöön tehdyissä lapionpistoissa ei ollut lainkaan hiiliä, joten niiden tulkinta hiilihaudoiksi ei vaikuta olevan aivan oikea. Aivan tuoreilta hiekanottopaikoilta tms. kuopat eivät kuitenkaan myöskään vaikuta. Niiden ajoitus ja funktio jäävät siis epäselväksi. Kohteen rajaus on tehty noin viisi metriä kuoppien keskipisteiden ulkopuolelle. Tämän perusteella kohteen rajauksen lähinkin reuna jää noin kahdeksan metriä kaava-alueen rajan ulkopuolelle.



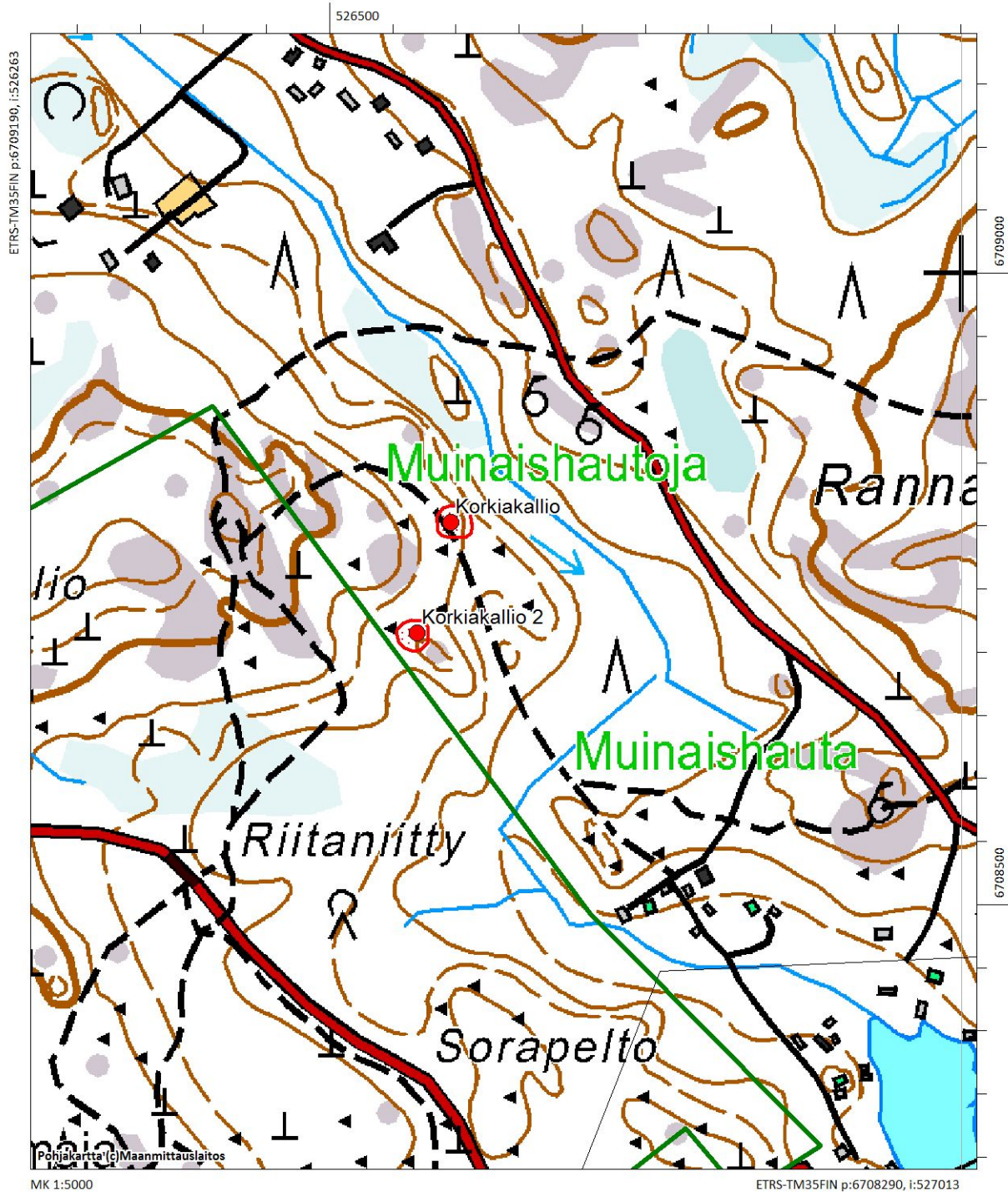
AKDG 4722:11.

*Virolahti Korkiakallio 2.
Kuopat, kaakosta. Kuvajaaja:
Petro Pesonen.*

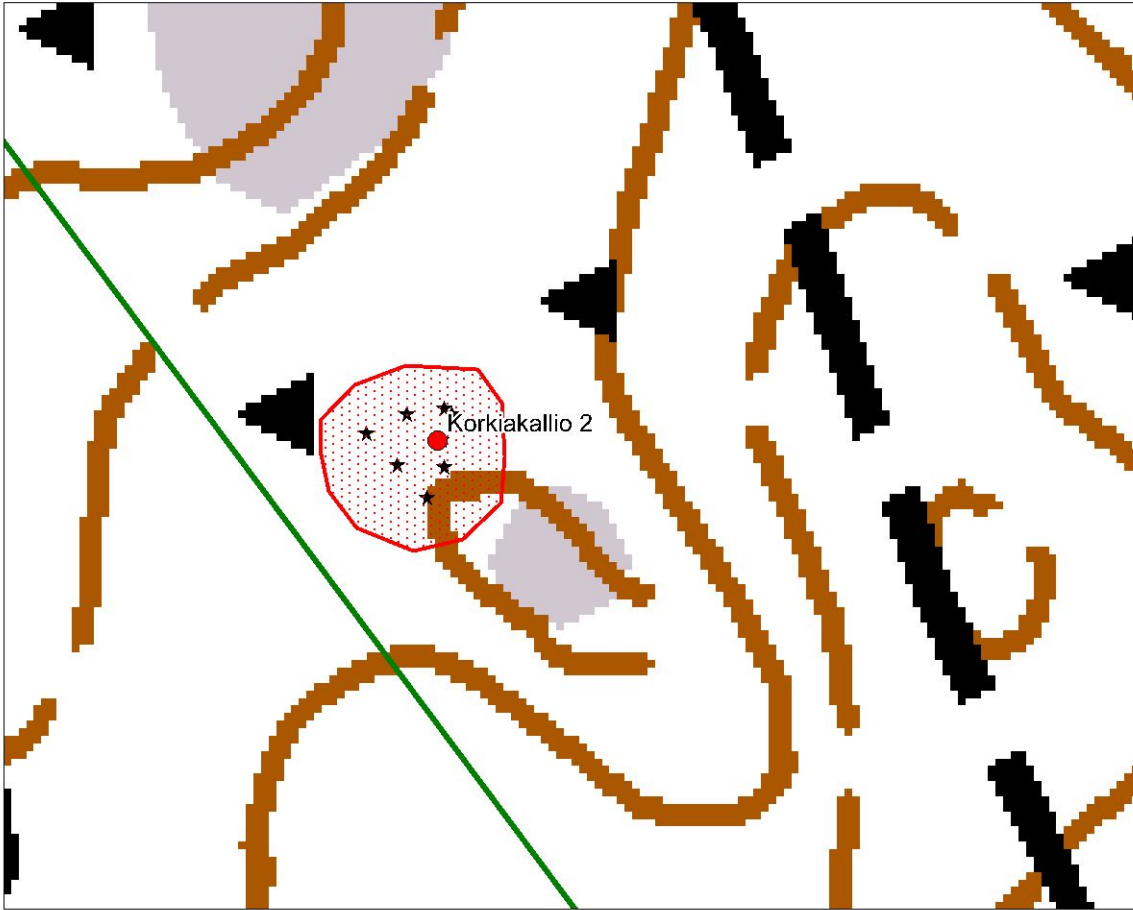


AKDG 4722:12.

*Virolahti Korkiakallio 2.
Kuoppa 1, koillisesta. Ku-
vaaja: Petro Pesonen.*



Korkiakallion kohteet 1:5000. Punainen pilkutus = muinaisjännösrajaus, vihreä viiva = inventointialueen raja, punaiset ympyrät = inventointikertomuksen kohteet.



Korkiakallion kuopat merkitty tähdillä, mittakaava 1:1000.

3 Virolahti Klamilanlahden kivilouhimo (1000010968)

Perustiedot

<i>Muinaisjäännöslaji</i>	kiinteä muinaisjäännös
<i>Muinaisjäännöstyyppi</i>	kivilouhos
<i>Ajoitus</i>	historiallinen
<i>Koordinaatit (ETRS TM35)</i>	N: 6708193, I: 525887, z= 0-3 mmpy
<i>Koordinaattien selite</i>	GPS-mittaus (kuopanne 1)
<i>Sijainti</i>	Klamilan kirkosta noin 1,2 km kaakkoon

Aiemmat tutkimukset ja löydöt

Alpo Lommi, tarkastus 1978

Muinaisjäännösrekisteri

Klamilanlahden rannalla Salniemessä on ollut kivilouhimo. Nykyisen Kalasataman paikalla on sijainnut vanha laivojen lastauspaikka Laivakallio. Kiveä on irrotettu irtolohkareista pääasiassa meislaamalla ja kiilaamalla, myös porauksen jälkiä on havaittavissa. Louhoksen ajoituksesta ei ole tietoa.

Inventointi 2016

Valokuvat AKDG 4722:13-16

Klamilanlahden kivilouhimon alue tarkastettiin Klamilan osayleiskaavainventoinnin yhteydessä 14.6.2016. Klamilanlahdella on ollut oikeastaan kaksi kivilouhimoa, toinen Salniemessä ja toinen nykyisen kalasataman paikalla. Salniemessä on vuoden 1978 tarkastuksen mukaan irtolohkareista pääasiassa meislaamalla ja kiiiloilla irrotettuja kivenlohkareita. Kivissä on ollut näkyvissä myös porauksen jälkiä. Vuoden 1978 tarkastuksen mukaan alueesta ei ole olemassa mitään perimätietoa.

Salniemen louhoksesta on jokseenkin mahdotonta rekonstruoida enää mitään tarkempaa. Alueella on kyllä monenlaisia kivikasoja, mutta ne voivat yhtä hyvin olla myöhemmän rakennustoiminnan peruja. Inventoinnissa en havainnut meislaus- tai porausjälkiä kivissä. Lähempänä niemenkärkeä on kuitenkin runsaammin sen näköistä maastoa, joka ei vaikuta luontaiselta ja kahdessa kohdassa havaittiin mahdollisia aineksenottoaikoja. Ensimmäinen 85 metriä niemenkärjestä, lähellä niemen etelärantaa, jossa on noin kahdeksan metriä halkaisijaltaan oleva kuopanne (kuopanne 1), josta lienee otettu kiveä. Toinen mahdollinen ottopaikka on noin 130 metriä niemenkärjestä aivan tien pohjoisreunalla lähellä niemen rantaa, jossa on noin 10 x 5 m kokoinen kuopanne (kuopanne 2). Muinaisjäännösalueeksi on rajattu niemen kärki siten, että potentiaaliset aineksenottoaikat ovat alueen sisällä. On mahdollista, että louhimo on alun perin ollut laajempikin, mutta niemelle kulkeva tie ja muut toiminnot ovat oletettavasti hävittäneet mahdolliset jäljet idempää.

Klamilanlahden kivilouhimo saattaa liittyä 1700-luvun toimintoihin, jolloin Kymenlaaksosta vietiin rakensukiviä Pietariin ja etelärannikon linnoitustyömaille.



AKDG 4722:13.

Virolahti Klamilanlahden kivilouhimo. Veneenvetovinssi Salniemessä, ei liity itse kohteeseen. Kuvaaja: Petro Pesonen.



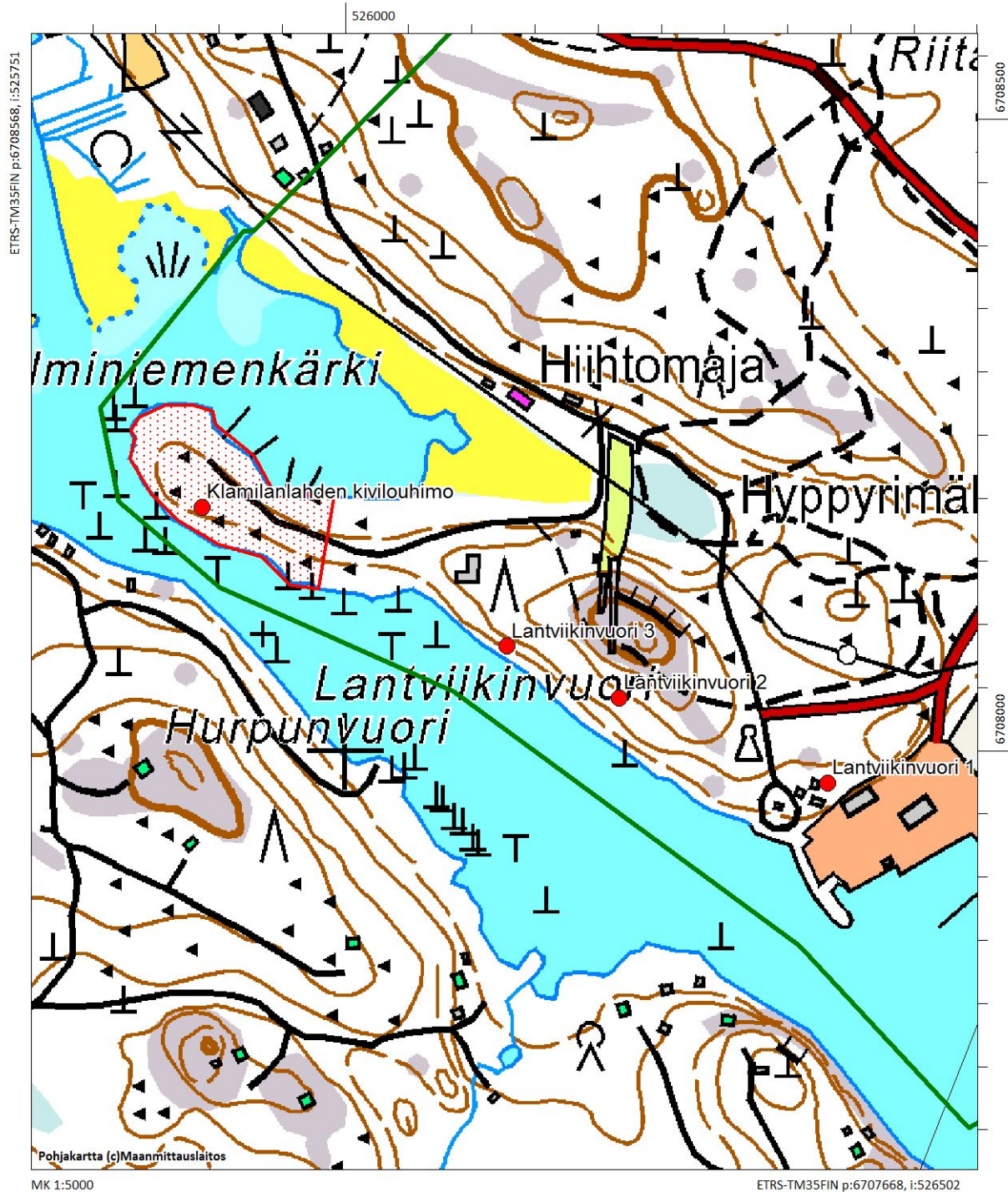
AKDG 4722:14.

Virolahti Klamilanlahden kivilouhimo. Mahdollinen louhoskuoppa, koillisesta. Kuvaaja: Petro Pesonen.

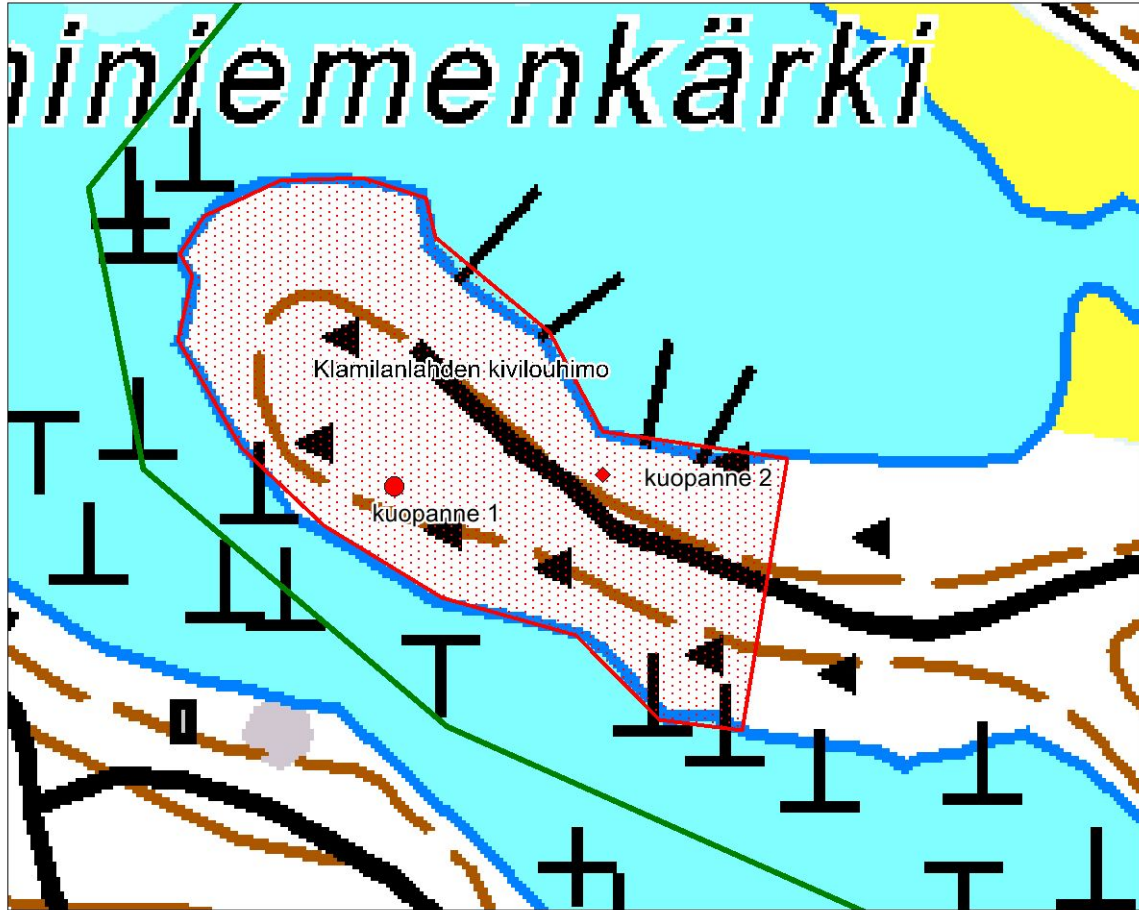


AKDG 4722:16.

Virolahti Klamilanlahden kivilouhimo. Mahdollinen louhoskuoppa tien varrella, etelästä. Kuvaaja: Petro Pesonen.



Klamilanlahden kivilouhimon lähistön kohteet 1:5000. Punainen pilkutus = muinaisjäännösrajaus (Klamilanlahden kivilouhimo), vihreä viiva = inventointialueen rajaus, punaiset ympyrät = inventointikertomuksen kohteet.



Klamilanlahden kivilouhimo, 1:2000.

4 Virolahti Koukila (Utby/Kalffierd) (1000011059)

Perustiedot

<i>Muinaisjäännöslaji</i>	kiinteä muinaisjäännös
<i>Muinaisjäännöstyyppi</i>	kylänpaikka
<i>Ajoitus</i>	historiallinen
<i>Koordinaatit (ETRS TM35)</i>	N: 6708717, I: 524175, z= 10-15 mmpy
<i>Koordinaattien selite</i>	Muinaisjäännösrekisteri (kylätontin laskennallinen keskipiste)
<i>Sijainti</i>	Klamilan kirkosta noin 750 m länteen

Aiemmat tutkimukset ja löydöt

Johanna Enqvist ja Riku Mönkkönen, inventointi 2007

Muinaisjäännösrekisteri

Koukilan kylän talot ovat sijainneet Klamilanlahden luoteisrannalla, Suuren rantatien varrella. Koukila eli Utby ja läheiset Klamila, Malmila ja Sydänkylä luettiin 1540-luvulla Kalffierdin nautakuntaan. 1550-luvulla kylien yhteiseksi taloluvuksi on merkitty 20. 1500-luvulla kylässä asui mm. Dals- ja Malm-nimisiä isäntiä. (Kaukiainen 1970:86,95,102.)

Maisema on säilyttänyt vanhakantaisen luonteensa, kylän asutus sijaitsee edelleen peltojen ympäröimillä kumpareilla. Koukilan vanhalla tonttimaalla sijaitsee nykyisin maatilojen asuin- ja talousrakennuksia, koulu ja urheilukenttä; osin se on rakentamaton. Alueella on todennäköisesti säilynyt myös aikaisempien asutusvaiheiden jäännöksiä.

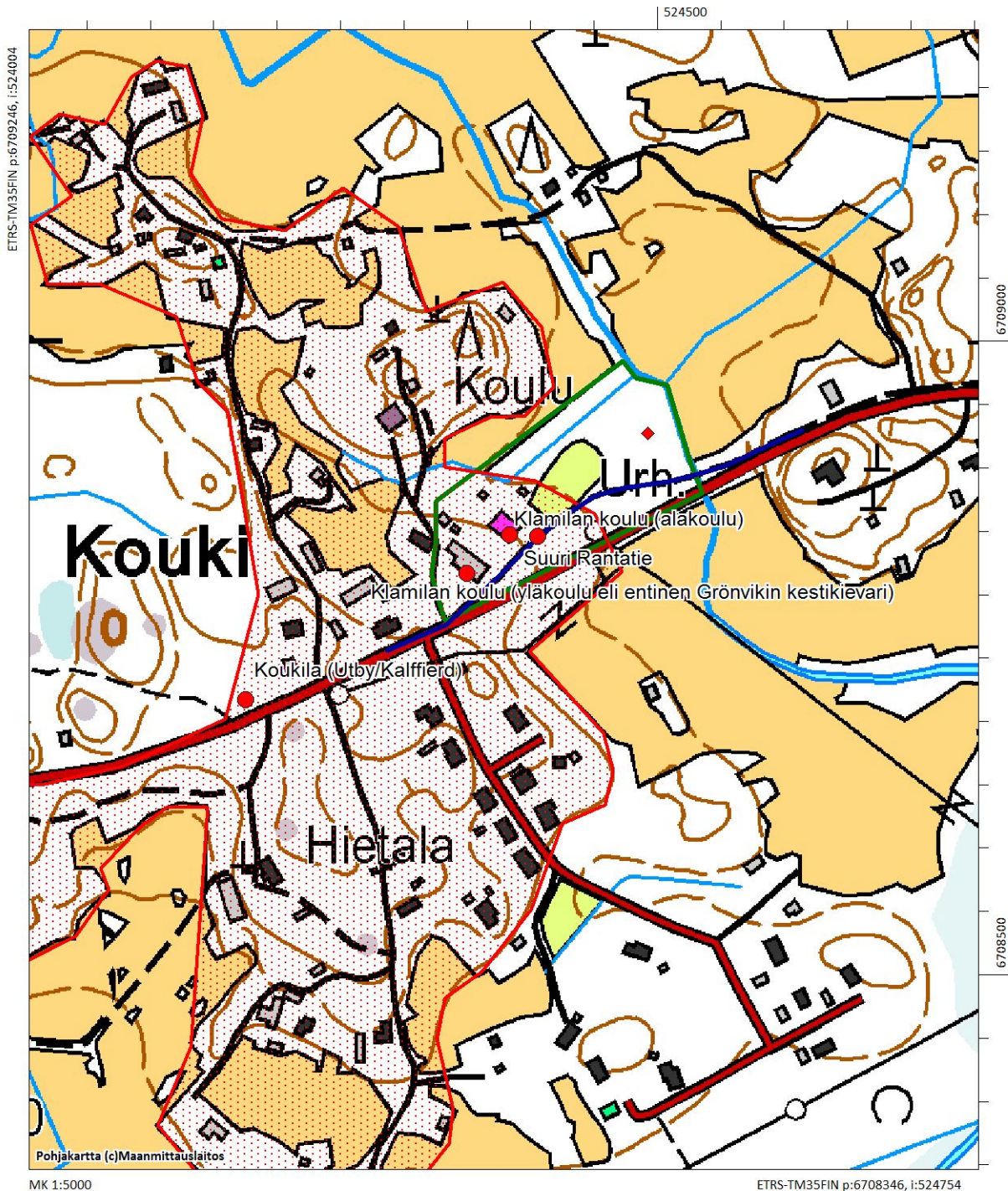
Inventointi 2016

Valokuvat -

Koukilan kylän alueen vanhan koulun tontille osuva osa tarkastettiin Klamilan osayleiskaavainventoinnin yhteydessä 13.6.2016. Koulun takapihalla olevan puutarhan alue ja Suuren rantatien sekä museotien välinen alue lienevät potentiaalisimmat kohdat, joissa vanhan kylätontin kulttuurikerrosta saattaisi olla jäljellä. Teiden välisellä alueella on kivinen mäki, jossa näkyy hieman multamaata paljastuneena ja siinä mm. tiilen ja lasin palasia. Uuden ja vanhan koulun välillä oleva hiekkapiha sen sijaan vaikuttaa menetetyltä vanhan kulttuurikerroksen suhteen.

Urheilukentän itäpuolella oleva hiekkainen alue Lamminojan länsirannalla on hiljakkoin tehty pelloksi ja sieltä löytyi pala todennäköistä kivasavikeramiikkaa. Tällä ja urheilukentän pohjoispuolisella pellolla oli myös runsaasti piiposliinia. Nämä löydöt eivät sinänsä kerro juurikaan mitään kylätontin sijainnista. Lamminojan rantapello on ollut ennen 1700-lukua todennäköisesti vielä kosteikko.

Kylänpaikka on otettava huomioon mahdollisessa uudisrakentamisessa siltä osin kuin kylätontin raja-alue osuu uudisrakentamisen alueelle.



Klamilan vanhan koulun lähistön kohteet 1:5000. Punainen pilkutus = muinaisjännösrajaus (Koukila Utby/Kalffierd), tummansininen viiva = Suuri Rantatie Klamilan koulun kohdalla, vihreä viiva = inventointialueen raja, punaiset ympyrät = inventointikertomuksen kohteet.

5 Virolahti Suuri Rantatie (RKY 2117)

Perustiedot

<i>Muinaisjäännöslaji</i>	muu kulttuuriperintökohde
<i>Muinaisjäännöstyyppi</i>	tielinja
<i>Ajoitus</i>	historiallinen
<i>Koordinaatit (ETRS TM35)</i>	N: 6708846, I: 524405, z= 7-10 mmpy
<i>Koordinaattien selite</i>	Rantatie Klamilan koulun kohdalla
<i>Sijainti</i>	Klamilan kirkosta noin 750 m länteen

Aiemmat tutkimukset ja löydöt, lähteet

Tapio Salminen, inventointi 1992. Suuren Rantatien inventointi. Tiemuseon raportteja 1/1992.

Suomen rakennuskulttuurin yleisluettelo, Virolahti Suuri Rantatie

RKY (Kymenlaakson osuus)

Suuri Rantatie on Hämeen Härkätien ohella Suomen tärkein historiallinen maantieyhteys. Turku ja Viipuria yhdistämään rakennetun Suuren Rantatien parhaiten säilyneistä tieosuuksista voi hyvin hahmottaa keskiaikaisen tien kulkua halki Etelä-Suomen rannikkoalueen. Suuri osa rannikkoa seuraavasta, keskiaikaisten kirkkojen, kartanoiden, satamapaikkojen ja muinaislinnojen kautta kulkevasta tiestä on edelleen käytössä.

Rantatien ja Kymijoen Pyhtäänhaaran risteyskohdassa on Pyhtään keskiaikainen kirkko, jonka ohitettuaan Rantatie jatkuu asvaltoimattomana metsätaipaleelle ja edelleen Länsi- ja Siltakylän purojen vartta itään. Kotkan Kyminlinnan kohdalla nyt nähtävillä oleva tie on muodostunut 1790-1810 linnoitustöiden jälkeen. Rantatie kulkee edelleen koilliseen Korkeakoskelle ja Kymijoen Nummenjoen varrella olevan Saksalan kylän kautta Haminan Neuvottoman kylään. Vanha tie erkaneu uudesta maantiestä ennen Summan kartanoa hiekkapintaiseksi tielinjaksi noin 1,5 kilometrin matkalle. Haminan Salmenvirran kaksiholvinen kivisilta kuuluu Tielaitoksen museosilta-valikoimaan. Linnoituskaupungissa tie kulkee Lappeenrannanportilta Viipurinportille. Haminan Tallimäen ja Virolahden Virojoen välinen 35 kilometrin mittainen Suuren Rantatien osuus on valittu museotieksi, jonka linjaus noudattelee yhä 1700-luvun kartoista löytyvää linjaa mäkinen ja mutkainen. Ravijoella tielinja leikkaa Salpalinja-varustuksen ja ohittaa Pyterlahden kivilouhokset.

Suomen rakennuskulttuurin yleisluettelo

Tiehen oleellisena osana kuuluneita kestikievareita tiedetään olleen Klamilan kylässä 4-5 talossa, mm. Grönbergin kestikievari eli vanha Klamilan koulu. Erityisen tärkeänä osana kulttuurimaisemaa tie on Klamilan kylän kohdalla, Ravijoen seudulla, Ala-Pihlajassa ja Pyterlahdessa.

Inventointi 2016

Valokuvat AKDG 4722:17-19

Suuren Rantatien osayleiskaava-alueelle osuva osa tarkastettiin Klamilan osayleiskaavainventoinnin yhteydessä 13.6.2016. Tämä osuus on nykyinen kevyenliikenteen väylä museotien ja Klamilan entisen koulun piha-alueen välissä. Tieosuus on tieoikaisun yhteydessä käytöstä pois jäänyt linjaus. Kevyenliikenteen väylä on asvaltoitu ja se on noin kolme metriä leveä.



AKDG 4722:17.

*Virolahti Suuri Rantatie.
Suuri Rantatie koulun kohdalla, lounaasta. Kuvaaja:
Petro Pesonen.*



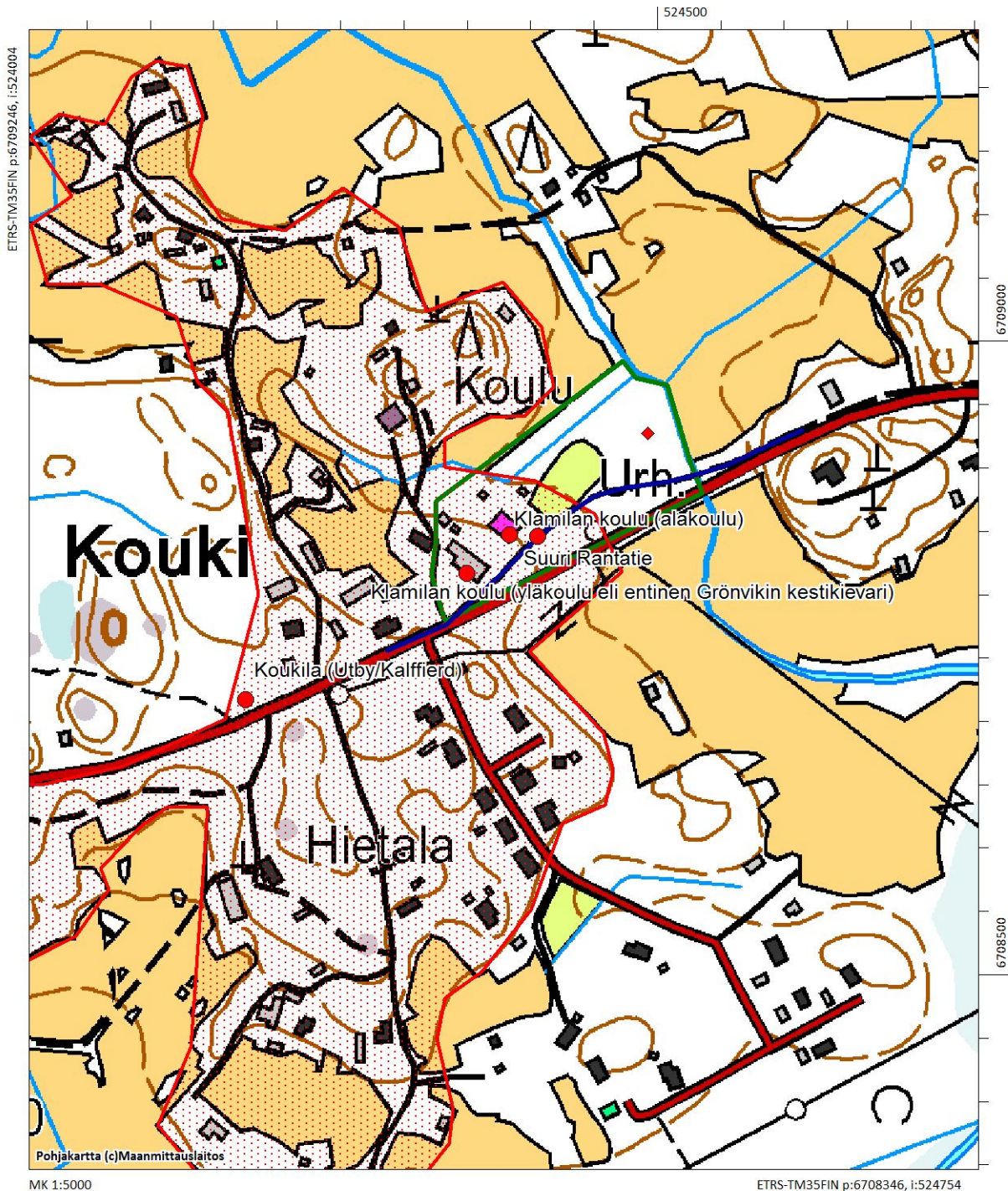
AKDG 4722:18.

*Virolahti Suuri Rantatie.
Suuri Rantatie koulun kohdalla, kaakosta. Kuvaaja:
Petro Pesonen.*



AKDG 4722:19.

*Virolahti Suuri Rantatie.
Vanha kivisilta koulun itäpuolella, koillisesta. Kuvaaja:
Petro Pesonen.*



Klamilan vanhan koulun lähistön kohteet 1:5000. Punainen pilkutus = muinaisjännösrajaus (Koukila Utby/Kalffierd), tummansininen viiva = Suuri Rantatie Klamilan koulun kohdalla, vihreä viiva = inventointialueen raja, punaiset ympyrät = inventointikertomuksen kohteet.

6 Virolahti Lantviikinvuori 1 (uusi kohde)

Perustiedot

<i>Muinaisjäännöslaji</i>	muu kulttuuriperintökohde
<i>Muinaisjäännöstyyppi</i>	kaivanto (sahatavaran kuljetusrata?)
<i>Ajoitus</i>	historiallinen
<i>Koordinaatit (ETRS TM35)</i>	N: 6707975, I: 526382, z= 4-6 mmpy
<i>Koordinaattien selite</i>	Kaivannon keskikohta (GNSS-mittaus)
<i>Sijainti</i>	Klamilan kirkosta 1,6 km kaakkoon

Aiemmat tutkimukset ja löydöt, lähteet

-

Inventointi 2016

Valokuvat AKDG 4722:20-22

Kohde tarkastettiin Klamilan osayleiskaavainventoinnin yhteydessä 14.6.2016. Kohteen osoitti inventoijalle Klamilan satamassa toimivan kioskin omistaja. Paikalla on juoksuhaudan tyyppinen kaivanto rakennusten takana mäellä. Rannansuuntainen kaivanto on lähes kokonaan täytetty lehmillä ym. puutarhajätteellä ja tästä rinteeseen ylöspäin suuntautuva oja on puolestaan avoin. Rannansuuntaisessa kaivannossa on mutkia, ylöspäin suuntautuva oja on jokseenkin suora. Ojien leveys on noin metrin ja näkyvissä kohdissa syvyys on 60-70 cm. Ojan vierellä on ojasta nostettuja kiviä. Rannansuuntaisen ojan pituus on noin 17 metriä ja poikittaisen ojan puolestaan 28 metriä. Kyseessä on luultavasti Klamilan sahaan liittyvä sahatavaran kuljetusradan pohjan osa.



AKDG 4722:20.
Virolahti Lantviikinvuori 1.
Poikittainen oja, etelästä.
Kuvaaja: Petro Pesonen.



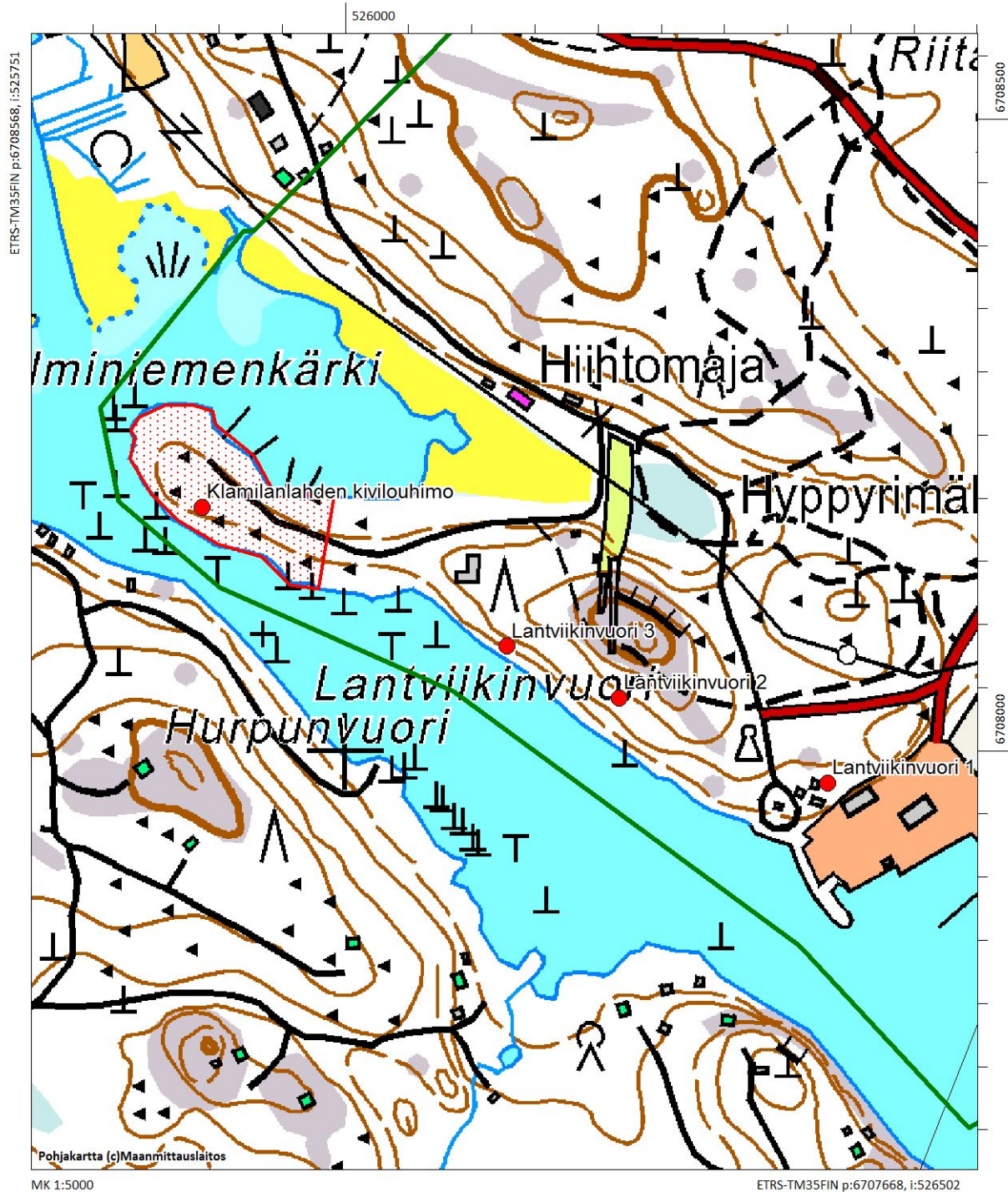
AKDG 4722:21.

*Virolahti Lantviikinvuori 1.
Poikittainen oja, pohjoisesta.
Kuvaaja: Petro Pesonen.*

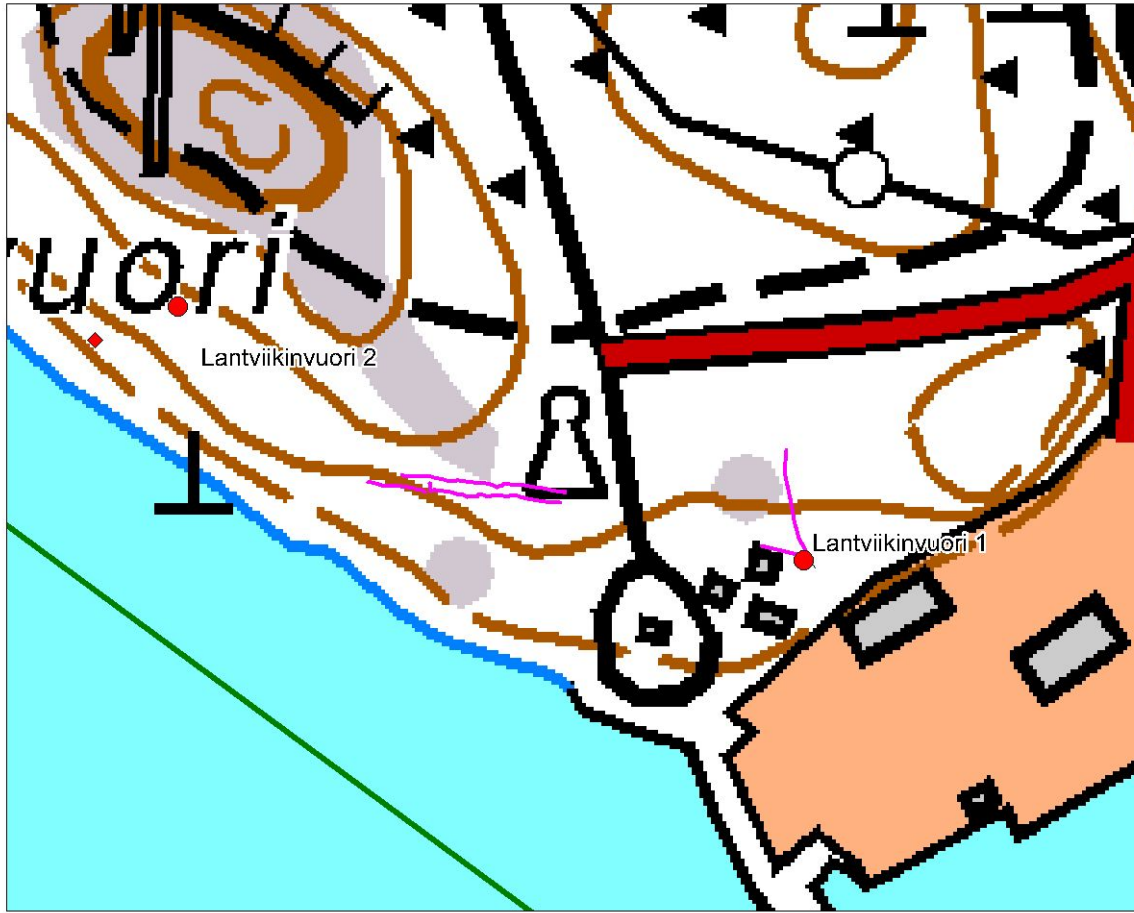


AKDG 4722:22.

*Virolahti Lantviikinvuori 1.
Rannansuuntainen täytetty
oja, pohjoisesta. Kuvaaja:
Petro Pesonen.*



Klamilanlahden kivilouhimon lähistön kohteet 1:5000. Punainen pilkutus = muinaisjäännösrajaus (Klamilanlahden kivilouhimo), vihreä viiva = inventointialueen rajaus, punaiset ympyrät = inventointikertomuksen kohteet.



Lantviikinvuoren kohteilla tehdyt mittaukset, 1:2000. Lantviikinvuori 1: lila viiva = ojat. Lantviikinvuori 2: punainen ympyrä = kuopanne, punainen rombi = betonijalusta, lilat viivat = mahdollisen tienpohjan/kuljetusradan reunat.

7 Virolahti Lantviikinvuori 2 (uusi kohde)

Perustiedot

<i>Muinaisjäännöslaji</i>	muu kulttuuriperintökohde
<i>Muinaisjäännöstyyppi</i>	kaivanto (sahatavaran kuljetusrata?)
<i>Ajoitus</i>	historiallinen
<i>Koordinaatit (ETRS TM35)</i>	N: 6708042, I: 526217, z= 3-9 mmpy
<i>Koordinaattien selite</i>	Kuoppa (GPS-mittaus)
<i>Sijainti</i>	Klamilan kirkosta 1,4 km kaakkoon

Aiemmat tutkimukset ja löydöt, lähteet

-

Inventointi 2016

Valokuvat AKDG 4722:23-29

Kohde tarkastettiin Klamilan osayleiskaavainventoinnin yhteydessä 14.6.2016. Kohde sijaitsee Klamilanlahden rannalla, Lantviikinvuoren etelärinteellä. Rinteessä on halkaisijaltaan noin viisi metriä oleva kuoppa, jonka takaseinustalla on isoja kiviä/kalliota. Kuopan reunat ovat maatuneet, eikä sei vaikuta myöskään luontaiselta. Rannassa, kuopasta 23 metriä lounaaseen on noin 2,5 x 1,5 m kokoinen betonilaatta. Vanhoissa peruskartoissa paikalla ei näy mitään rakenteita, mutta vuoden 1983 peruskartalla näkyy idästä rannalle johtava tie, joka näkyy nykyään maastossakin penkereenä ja kaivantona kuopasta 70-100 m kaakkoon. Kyseinen tie on todennäköisesti Klamilan sahaan liittyvän sahatavaran kuljetusradan pohjan osa. Betonijalusta lienee sahan sähkömuuntajan pohja. Kuopan osalta on mahdollista, että se olisi vanhemman kivenlouhinnankin peruja. Lantviikinvuoren rinteessä on tuoreitakin kaivelun merkkejä.



AKDG 4722:23.

*Virolahti Lantviikinvuori 2.
Kuoppa, kaakosta. Kuvaaja:
Petro Pesonen.*



AKDG 4722:24.

*Virolahti Lantviikinvuori 2.
Betonijalusta, kaakosta.
Kuvaaja: Petro Pesonen.*



AKDG 4722:25.

*Virolahti Lantviikinvuori 2.
Betonijalusta, lounaasta.
Kuvaaja: Petro Pesonen.*



AKDG 4722:26.

*Virolahti Lantviikinvuori 2.
Tieura/kuljetusrata Klamilan
sataman taustalla, idästä.
Kuvaaja: Petro Pesonen.*



AKDG 4722:27.

*Virolahti Lantviikinvuori 2.
Louhittua
tieuraa/kuljetusrataa, idäs-
tää. Kuvaaja: Petro Pesonen.*



AKDG 4722:28.

*Virolahti Lantviikinvuori 2.
Tieuran/kuljetusradan pen-
gerretty länsipää, idästä.
Kuvaaja: Petro Pesonen.*

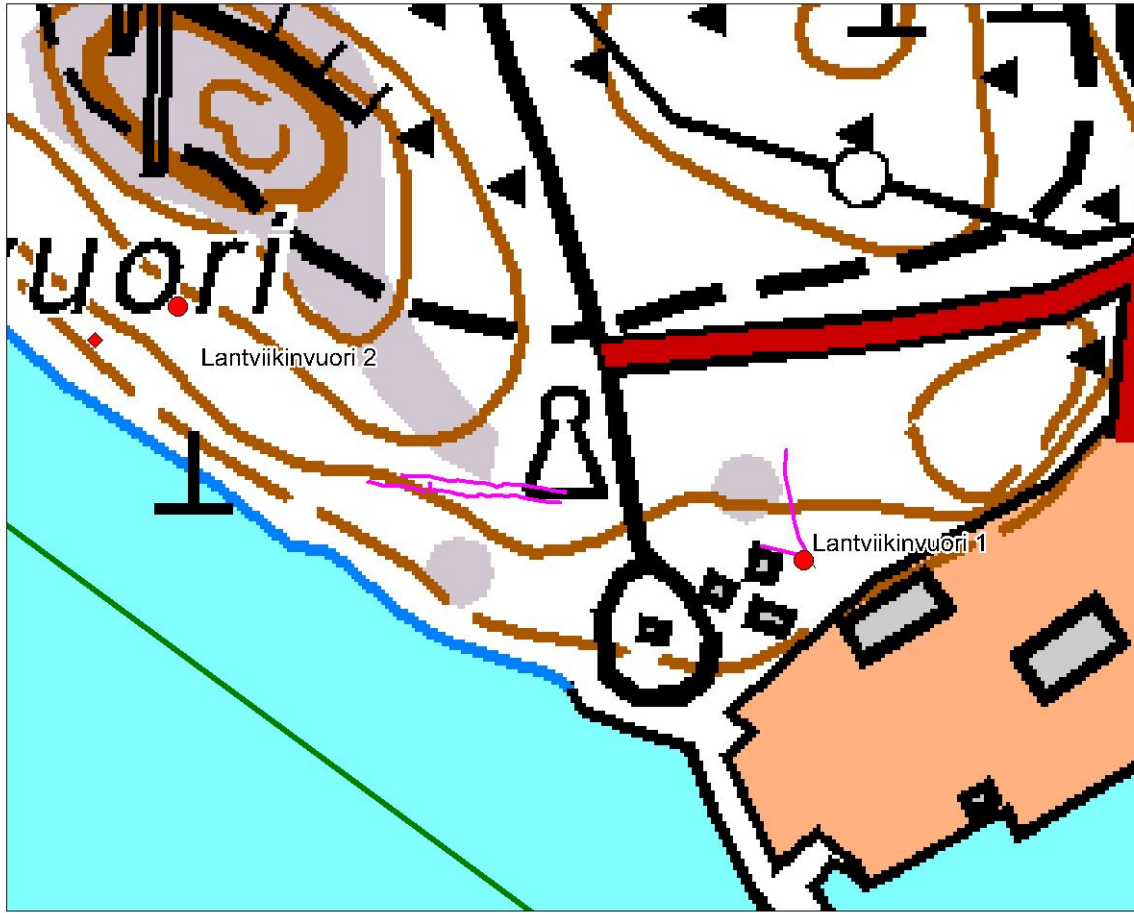


AKDG 4722:29.

*Virolahti Lantviikinvuori 2.
Talonpoikaispurjehtijoiden
ja laivanrakentajien muis-
tomerkki
tieuran/kuljetusradan itä-
päässä, lännestä. Kuvaaja:
Petro Pesonen.*



Klamilanlahden kivilouhimon lähistön kohteet 1:5000. Punainen pilkutus = muinaisjäännösrajaus (Klamilanlahden kivilouhimo), vihreä viiva = inventointialueen rajaus, punaiset ympyrät = inventointikertomuksen kohteet.



Lantviikinvuoren kohteilla tehdyt mittaukset, 1:2000. Lantviikinvuori 1: lila viiva = ojat. Lantviikinvuori 2: punainen ympyrä = kuopanne, punainen rombi = betonijalusta, lilat viivat = mahdollisen tienpohjan/kuljetusradan reunat.

8 Virolahti Lantviikinvuori 3 (uusi kohde)

Perustiedot

<i>Muinaisjäännöslaji</i>	muu kulttuuriperintökohde
<i>Muinaisjäännöstyyppi</i>	kaivanto
<i>Ajoitus</i>	historiallinen
<i>Koordinaatit (ETRS TM35)</i>	N: 6708083, I: 526128, z= 3-5 mmpy
<i>Koordinaattien selite</i>	Kuoppa (GNSS-mittaus)
<i>Sijainti</i>	Klamilan kirkosta 1,3 km kaakkoon

Aiemmat tutkimukset ja löydöt, lähteet

-

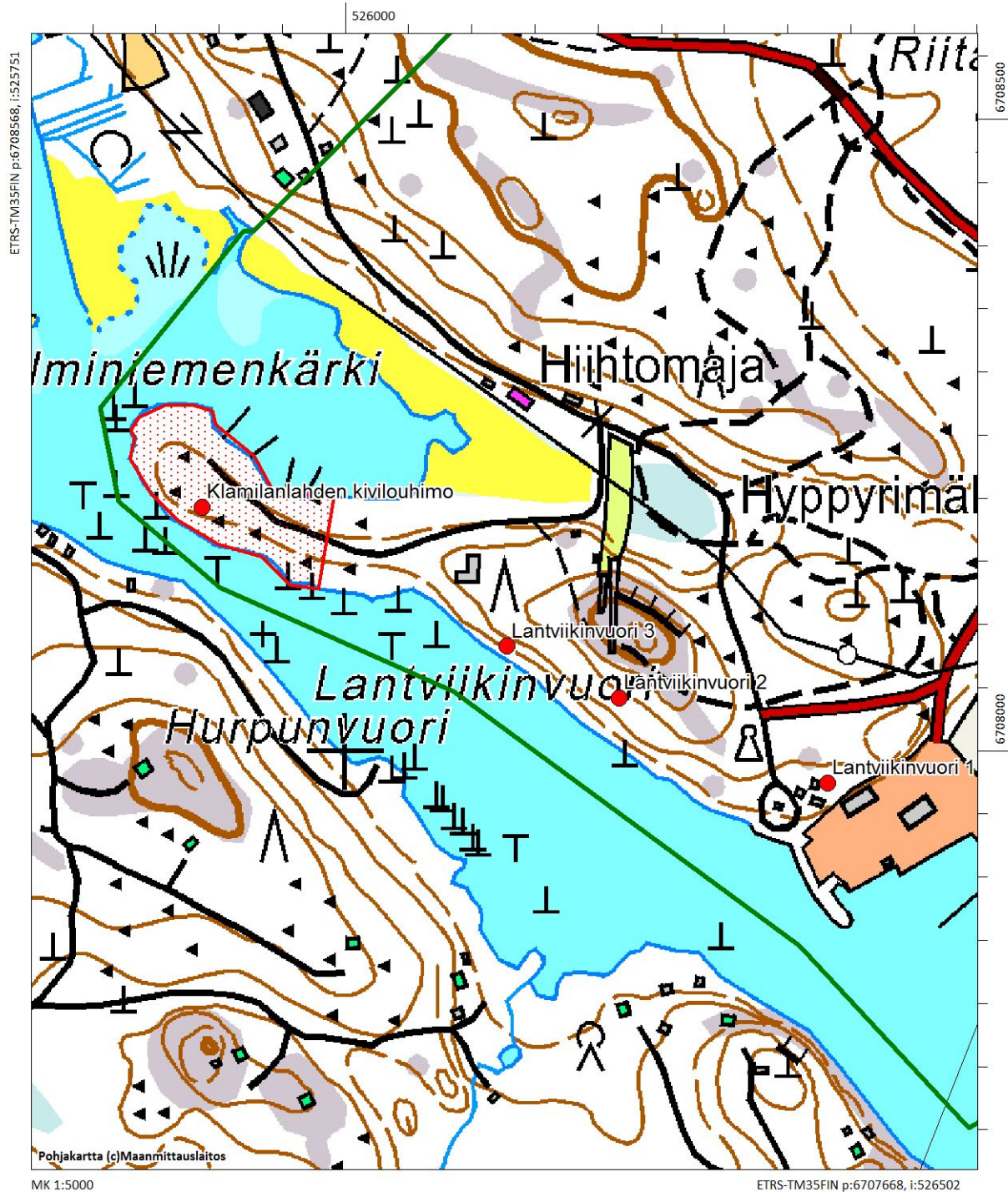
Inventointi 2016

Valokuvat AKDG 4722:30

Kohde tarkastettiin Klamilan osayleiskaavainventoinnin yhteydessä 14.6.2016. Kohde sijaitsee Klamilanlahden rannalla, Lantviikinvuoren länsirinteellä, lähellä Klamilan Vedon hirsimökkiä. Kaivanto on kooltaan 6 x 3 m kokoinen suorakaiteinen kuoppa, jossa on selvät vallit ympärillä. Koepistossa kuopan pohjalle oli paksu sammal ja tiukkaa juurakkoa, sitten vaalea hiekka. Vallille tehdyssä pistossa oli ohuempi sammal, sitten vaalea hiekka. Kiviä tms. ei kuopassa ole. Valleista päätellen kyseessä ei ole hiekanottoaikka, vaan jotain muuta. Kovin vanha kuoppa ei heikosta maannoksesta päätellen ole.



AKDG 4722:30. Virolahti Lantviikinvuori 3. Kuoppa, kaakosta. Kuvaaja: Petro Pesonen.



Klamilanlahden kivilouhimon lähistön kohteet 1:5000. Punainen pilkutus = muinaisjäännösrajaus (Klamilanlahden kivilouhimo, vihreä viiva = inventointialueen raja, punaiset ympyrät = inventointikertomuksen kohteet.

9 Virolahti Kelkkaniemi (uusi kohde)

Perustiedot

<i>Muinaisjäännöslaji</i>	muu kulttuuriperintökohde
<i>Muinaisjäännöstyyppi</i>	talon paikka
<i>Ajoitus</i>	historiallinen (1920-luku?)
<i>Koordinaatit (ETRS TM35)</i>	N: 6708081, I: 526654, z= 2 mmpy
<i>Koordinaattien selite</i>	Kaivo (GPS-mittaus)
<i>Sijainti</i>	Klamilan kirkosta 1,8 km kaakkoon

Aiemmat tutkimukset ja löydöt, lähteet

-

Inventointi 2016

Valokuvat AKDG 4722:31

Kohde tarkastettiin Klamilan osayleiskaavainventoinnin yhteydessä 14.6.2016. Kohde sijaitsee Klamilanlahden rannalla, Kelkkaniemen kärjen koillispuolella olevalla rantaosuudella, laajan puulanssin koillispuolella, lanssin ja uusien omakotitalojen välisellä alueella. Paikalla havaittiin betonirengaskaivo ja sen vierellä vanhaa tienpohjaa. Kaivo on rakennettu vuonna 1995 kalasataman kaivoksi, mutta se jäi huonon vedenlaadun vuoksi pian pois käytöstä. Lanssille johtaa pohjoisesta tie, joka vanhemmissa kartoissa jatkuu sinne missä kaivo sijaitsee. Vanhoilla peruskartoilla (1968 ja 1975) paikalla on vielä talo. Talo on todennäköisesti sahan aikainen ja rakennettu 1920-luvulla. Se lienee purettu 1970-luvulla samaan aikaan kun muutkin sahan jäljellä olleet rakennukset.



AKDG 4722:31. Virolahti Kelkkaniemi. Kaivo, luoteesta. Kuvaaja: Petro Pesonen.



Kelkkaniemi 1:5000. Vihreä viiva = inventointialueen raja, punaiset ympyrät = inventointikertomuksen kohteet.

10 Virolahti Klamilan entinen koulu (yläkoulu eli entinen Grönvikin kestäkievari)

Perustiedot

<i>Koordinaatit (ETRS TM35)</i>	N: 6708817, I: 524349, z= 10 mmpy
<i>Koordinaattien selite</i>	Yläkoulun koordinaatit
<i>Sijainti</i>	Klamilan kirkosta 750 m länsilounaaseen

Aiemmat tutkimukset, lähteet

Pekka Korpela, rakennusinventointi 1978
Suomen rakennuskulttuurin yleisluettelo
Alpo Lommi 2003: Pohjakunnan kyläkirja I. Kotka.
Alpo Lommi 2008: Pohjakunnan kyläkirja II. Kotka.

Suomen rakennuskulttuurin yleisluettelo (yläkoulu eli entinen kestäkievari)

Nykyinen käyttö:	Kansakoulu
Alkup. käyttö:	Kestäkievari
Rak. aika:	Ei tietoa
Suunnittelija:	
Kerrosluku:	1
Perusta:	Kivi, uudessa osassa betoni
Runko:	Hirsi
Kattomuoto:	Satulakatto
Kate:	Pelti
Vuoraus:	Vaaka
Ulkovärit:	Kellanuskea, listat vaaleat
Kunto:	Tyydyttävä
Erytispiirteet:	Pihapuoli uusittu ja muutettu koulukäytössä

Rakennus sijaitsee vanhan Turku-Viipuri maantien pohjoispuolella. Tarkkaa tietoa ei ole milloin rakennus on rakennettu, mutta siinä on ollut kestäkievari jo ainakin v. 1778, koska mainittuna vuonna silloinen talon omistaja ja kestäkievarin hoitaja Anton Wullfert muutti Haminaan. Tämän jälkeen talon omisti valtioneuvos Reinhold Mathias von Ekesparre, joka oli syntynyt Liivinmaalla 1750. Vuonna 1804 von Ekesparre myi talon haminalaiselle kauppias ja raatimies Jeremias Forsbergille. Forsbergien suvun hallussa talo ja kestäkievari oli vuoteen 1873. Kievari lopetti 1875. Kievarin pito edellytti suuria huonetiloja. 1850-luvulla oli omaa väkeä 15 henkeä ja lisäksi 14 ajomiestä hevosineen. Tien eteläpuolella oli myös asuinrakennus, jossa oli holli- ja postituparakennus sekä lisäksi läävä, tallit, sauna ja muita rakennuksia. Näistä rakennuksista ei ole ollut jäljellä mitään 45 vuoteen. Grönvikin kestäkievari on aikanaan ollut ehkä Suomen suurin, sijaitseehan se tärkeän Turun-Viipurin maantien varrella. Rakennus tonttimaineen myytiin Virolahden kunnalle 1888, jossa vuotta myöhemmin alkoi toimia nykyinen Klamilan kansakoulu.

Maantien ja koulun välissä pätäkä vanhaa Viipuri-Turku maantietä. Hieno puusto.

Tiedot poimittu Itäviitta-lehdestä, joka nähtävästi saanut tiedot Toivo Muurmanin muistiinpanoista. Uno Niemelä: Virolahden kestäkievarit, Itäviitta 22/1972.

Lommi 2003 ja 2008 (Pohjakunnan kyläkirja I ja II)

Koukin eli Grönvikin kestikievari. Grönvikin kestikievari sijaitsi nykyisen Koukin koulun paikalla, osittain niissä tiloissa, jotka vieläkin ovat olemassa. Vuoteen 1754 asti tila oli talonpoikainen viljelystila. Vuonna 1754 tilan osti Haminan garnisonirykmentin välskäri Andreas Rukman ja vuonna 1764 tila siirtyi Haminan pormestari Anton Wullfertin haltuun ja hänen aikanaan talossa alettiin kestikievarin pito. Grönvikissä sekä viljeltiin että jatkettiin kestikievarin pitoa 1800-luvulla. 1800-luvun alussa Grönvikin kievari oli yksi maan suurimpia, ja siellä oli hollikyydissä peräti 14 hevosta. Vuonna 1838 kievarissa oli tulipalo, jolloin osa rakennuksista tuhoutui. Grönvikissä oli kaksi päärakennusta, joista maantien eteläpuoleinen talo oli palanut. Talousrakennukset sijaitsivat suuremmalta osin maantien eteläpuolella. Varsinainen päärakennus sijaitsi nykyisen yläkoulun paikalla. Tien toisella puolella olevissa rakennuksissa oli tilat matkustavaisille ja hollimiehille. Grönvikin kestikievarin aika päättyi vuonna 1873, jolloin Helsinki-Pietari –rautatien valmistuminen osaltaan oli jo vähentänyt hollikyytien tarvetta. Vuonna 1874 kestikievarin pito siirtyi Uutelan tilalle, jossa kestikievari toimi vuoteen 1920 saakka. Maantien varressa oleva Koukin kestikievarina tunnettu talo on rakennettu vuonna 1892, mutta siinä on vanhempiakin osia jäljellä. (Lommi 2003:221-224.)

Klamilan koulu. Koulutyö päästiin aloittamaan vuonna 1888 vuokrahuoneistossa, joka vielä samana vuonna ostettiin kunnalle. Seuraavana vuonna koulu pääsi käyntiin omassa koulutaloksi muokatussa kiinteistössä. Nykyisen koulun paikalla ja osittain niissä tiloissa, jotka vieläkin ovat olemassa, sijaitsi aiemmin Grönvikin kestikievari. Se osa tilasta, jossa nykyinen koulu sijaitsee, siirtyi vuonna 1878 tehdyn kaupan kautta Tuomas Talsille, jolta kunta osti kiinteistön ja ympäröivän maa-alueen vuonna 1888. 1900-luvun alkuvuosikymmeninä lapsiluvun kasvu aiheutti tilanahtautta koululla ja koulua käytiin muissakin tiloissa kylällä. Tilantarve helpottui, kun 1937 yläkoulun pihapiiriin rakennettiin oma alakoulurakennus, jossa koulukeittola aloitti toimintansa 1943. Ennen 1950-luvun loppupuolella tehtyä maantien oikaisua tie kulki koulun kohdalla lähempänä koulua kuin nykyään. Vanhan maantien eteläpuolella olleet rakennukset on purettu luultavasti 1940-luvulla. (Lommi 2008:10-11, 24-25). Koulua 1940-1950-luvulla käyneen Alpo Lommin mukaan yläkouluun on sen jälkeen rakennettu uusi sisäänkäynti, eteinen ja käsityöluokka. Alakoulu on lähes entisessä asussaan. Alakoulun luokahuoneiden ja eteisen sisäseinät olivat hirrestä ja huoneet oli varustettu peltikuorisilla pystyuuneilla. Ulkorakennuksen yläpäässä oli suuri halkoliiteri, keskellä käymälät ja alapäässä opettaja Arjolan kanala. Sauna oli nykyisellä paikallaan. Alakoulun Klamilan puolella olevan urheilukentän paikalla oli peltoa. Yläkoulun opettajan puutarha ja kasvimaat olivat yläkoulun takana. (Lommi 2008:24-25.)

Inventointi 2016

Valokuvat

AKDG 4722:32-34

Kohde tarkastettiin Klamilan osayleiskaavainventoinnin yhteydessä 13.6.2016. Vuonna 1978 rakennusinventoitu entinen Grönvikin kestikievari on ns. Yläkoulu eli tontin kahdesta koulurakennuksesta läntisempi ja vanhempi. Vanhan koulun sokkelissa on käytetty isojakin kiviä hyväksi, puutarhan puolella osa kivistä saattaa olla jopa paikalla olleita maakiviä/kalliota. Koulun luoteispäädyssä olevan lämpökeskuksen betoniperustusta oli kaivettu esiin ja rakennusta on ehkä muutenkin uusittu. Lämpökeskus on merkitty myös vuoden 1978 inventoinnin asemapiirroksen. Asemapiirroksen merkityt kaksi talousrakennusta koulun pohjoispuolella ovat kadonneet, mutta uudemman alakoulun luoteispuolella on pikkumökki, joka rakennuksena näyttää vanhalta.



AKDG 4722:32.

Virolahti Klamilan entinen koulu. Yläkoulu, kaakosta. Kuvaaja: Petro Pesonen.



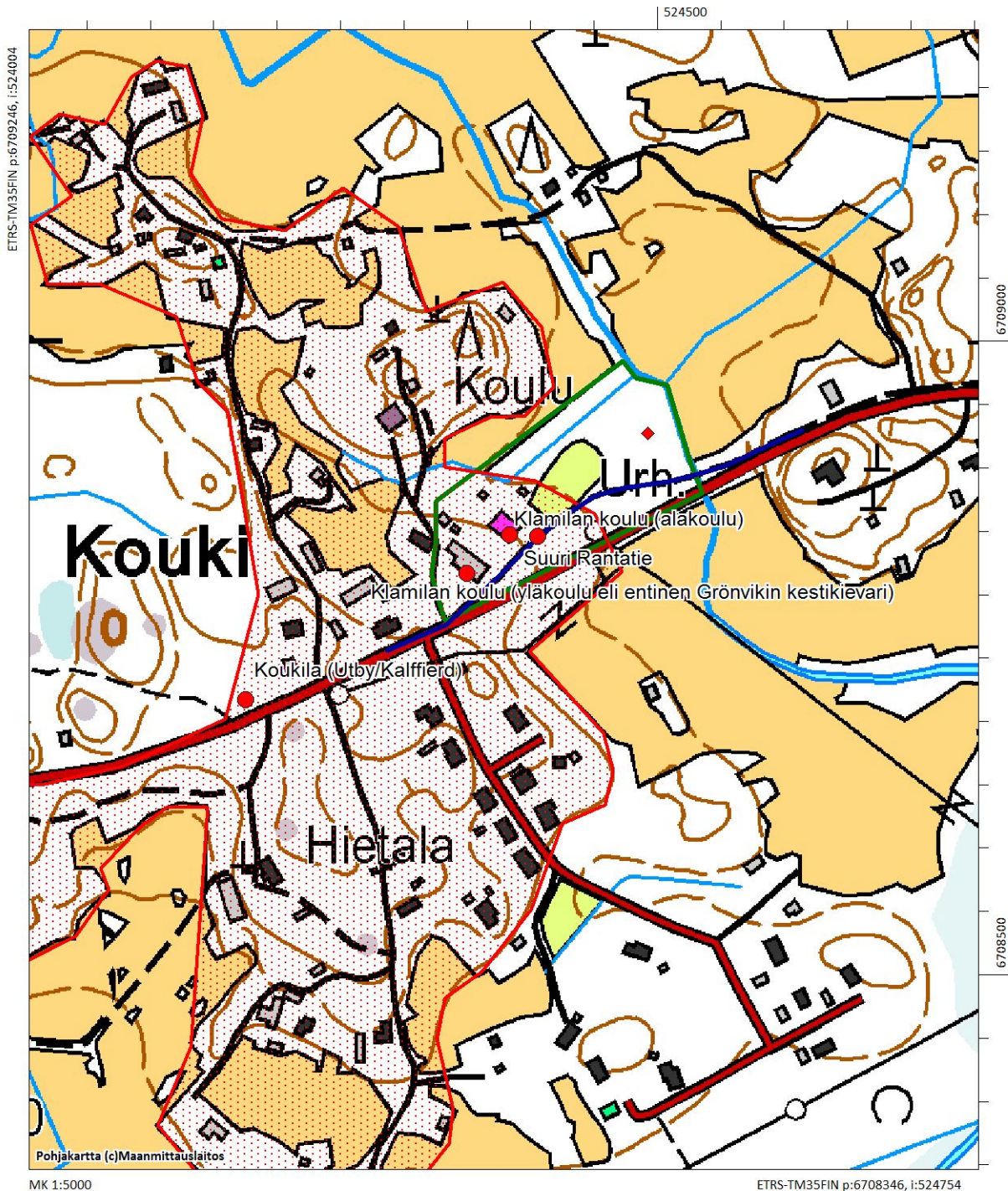
AKDG 4722:33.

Virolahti Klamilan entinen koulu. Yläkoulu, kaakosta. Kuvaaja: Petro Pesonen.



AKDG 4722:34.

Virolahti Klamilan entinen koulu. Yläkoulun puutarhan puoli, lounaasta. Kuvaaja: Petro Pesonen.



Klamilan vanhan koulun lähistön kohteet 1:5000. Punainen pilkutus = muinaisjännösrajaus (Koukila Utby/Kalffierd), tummansininen viiva = Suuri Rantatie Klamilan koulun kohdalla, vihreä viiva = inventointialueen raja, punaiset ympyrät = inventointikertomuksen kohteet.

11 Virolahti Klamilan entinen koulu (alakoulu)

Perustiedot

<i>Koordinaatit (ETRS TM35)</i>	N: 6708847, I: 524383, z= 10 mmpy
<i>Koordinaattien selite</i>	Alakoulun koordinaatit
<i>Sijainti</i>	Klamilan kirkosta 700 m länsilounaaseen

Aiemmat tutkimukset, lähteet

Alpo Lommi 2008: Pohjakunnan kyläkirja II. Kotka.

Lommi 2008 (Pohjakunnan kyläkirja I ja II)

Klamilan koulu. Koulutyö päästiin aloittamaan vuonna 1888 vuokrahuoneistossa, joka vielä samana vuonna ostettiin kunnalle. Seuraavana vuonna koulu pääsi käyntiin omassa koulutaloksi muokatussa kiinteistössä. Nykyisen koulun paikalla ja osittain niissä tiloissa, jotka vieläkin ovat olemassa, sijaitsi aiemmin Grönvikin kestikievari. Se osa tilasta, jossa nykyinen koulu sijaitsee, siirtyi vuonna 1878 tehdyn kaupan kautta Tuomas Talsille, jolta kunta osti kiinteistön ja ympäröivän maa-alueen vuonna 1888. 1900-luvun alkuvuosikymmeninä lapsiluvun kasvu aiheutti tilanahtautta koululla ja koulua käytiin muissakin tiloissa kylällä. Tilantarve helpottui, kun 1937 yläkoulun pihapiiriin rakennettiin oma alakoulurakennus, jossa koulukeittola aloitti toimintansa 1943. Ennen 1950-luvun loppupuolella tehtyä maantien oikaisua tie kulki koulun kohdalla lähempänä koulua kuin nykyään. Vanhan maantien eteläpuolella olleet rakennukset on purettu luultavasti 1940-luvulla. (Lommi 2008:10-11, 24-25). Koulua 1940-1950-luvulla käyneen Alpo Lommin mukaan yläkouluun on sen jälkeen rakennettu uusi sisäänkäynti, eteinen ja käsityöluokka. Alakoulu on lähes entisessä asussaan. Alakoulun luokkahuoneiden ja eteisen sisäseinät olivat hirrestä ja huoneet oli varustettu peltikuorisilla pystyuuneilla. Ulkorakennuksen yläpäässä oli suuri halkoliiteri, keskellä käymälät ja alapäässä opettaja Arjolan kanala. Sauna oli nykyisellä paikallaan. Alakoulun Klamilan puolella olevan urheilukentän paikalla oli peltoa. Yläkoulun opettajan puutarha ja kasvimaat olivat yläkoulun takana. (Lommi 2008:24-25.)

Inventointi 2016

Valokuvat AKDG 4722:35-37

Nykyinen käyttö:	Asuinkäytössä
Alkup. käyttö:	Koulurakennus
Rak. aika:	1937
Suunnittelija:	
Kerros-luku:	2
Perusta:	Betoni
Runko:	Hirsi
Kattomuoto:	Harjakatto
Kate:	Pelti
Vuoraus:	Vaaka
Ulkovärit:	Vaaleankeltainen, listat kellanruskeat
Kunto:	Tyydyttävä, maalit rapistuneet
Erytispiirteet:	

Kohde tarkastettiin Klamilan osayleiskaavainventoinnin yhteydessä 13.6.2016. Rakennusinventointia talosta

ei ole koskaan tehty, vaan inventointi on keskittynyt vanhempaan koulun tontin rakennukseen eli ns. yläkouluun. Alakoulun historiaa on selvitetty v. 2008 julkaistussa Pohjakunnan kyläkirjassa (Lommi 2008), jonka perusteella rakennus ei ole kokenut merkittäviä muutoksia rakennusvuotensa jälkeen. Kohteen arvo lienee lähinnä sen historiassa osana Klamilan koulun historiaa ja 1800-1900 –luvuilla muodostunutta Klamilan kylämaisemaa.



AKDG 4722:35.

Virolahti Klamilan entinen koulu. Alakoulu, lounaasta. Kuvaaja: Petro Pesonen.



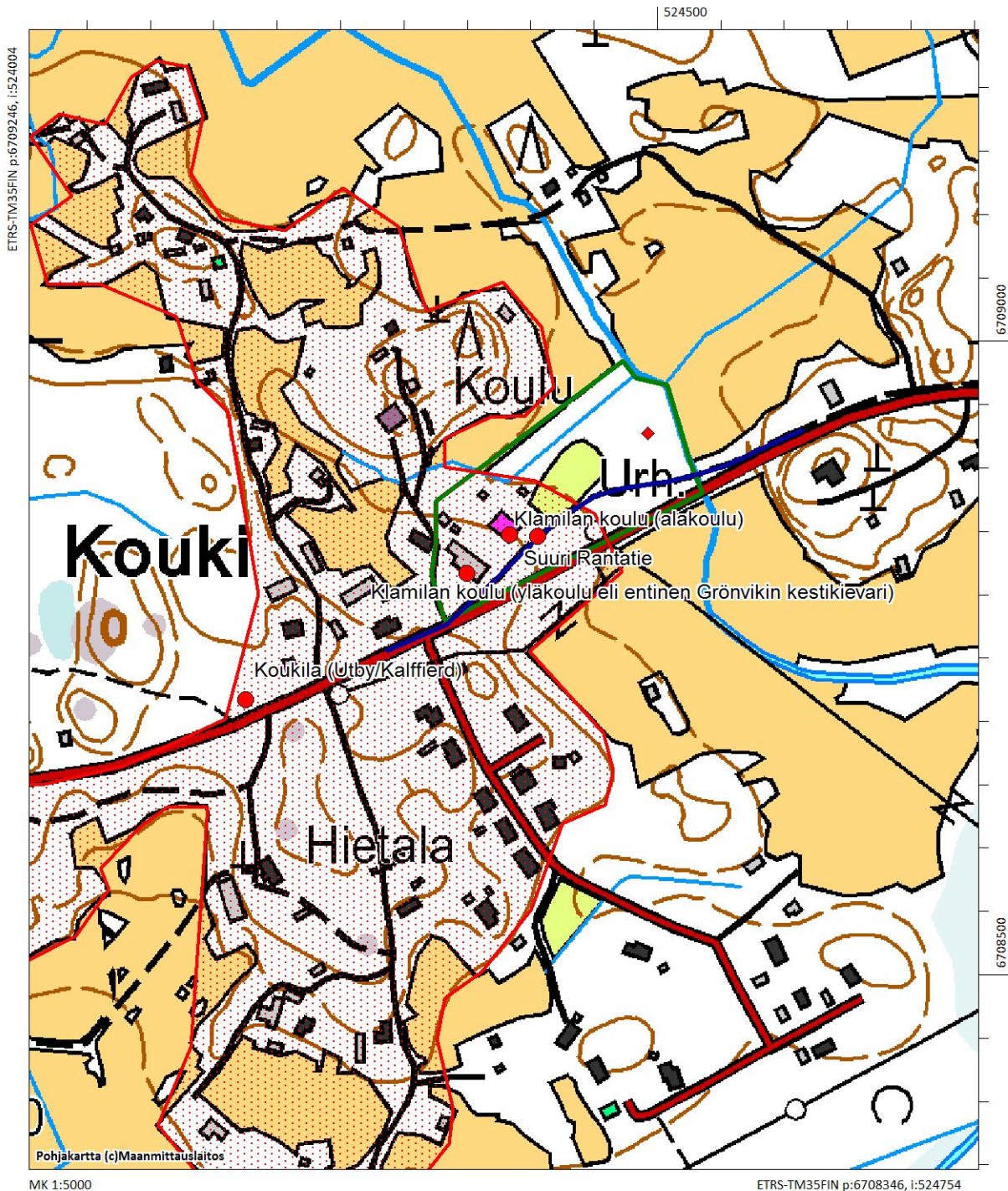
AKDG 4722:36.

Virolahti Klamilan entinen koulu. Alakoulu ja talojen välinen hiekkapiha, luoteesta. Kuvaaja: Petro Pesonen.



AKDG 4722:37.

Virolahti Klamilan entinen koulu. Alakoulun luoteisfasadi, luoteesta. Kuvaaja: Petro Pesonen.



Klamilan vanhan koulun lähistön kohteet 1:5000. Punainen pilkutus = muinaisjännösrajaus (Koukila Utby/Kalffierd), tummansininen viiva = Suuri Rantatie Klamilan koulun kohdalla, vihreä viiva = inventointialueen raja, punaiset ympyrät = inventointikertomuksen kohteet.

12 Virolahti Pyölintalo

Perustiedot

<i>Koordinaatit (ETRS TM35)</i>	N: 6709422, I: 526345, z= 15-20 mmpy
<i>Koordinaattien selite</i>	Pyölintalon koordinaatit
<i>Sijainti</i>	Klamilan kirkosta 1,3 km itäkoilliseen

Aiemmat tutkimukset, lähteet

Alpo Lommi 2008: Pohjakunnan kyläkirja II. Kotka.

Lommi 2008 (Pohjakunnan kyläkirja I ja II)

Pyölinmäen työväentalo sijaitsee kolmen kylän risteyskohdassa hyvien kulkuyhteyksien varrella. Pyölinmäellä ollut Virolahden Läntisen Työväenyhdistyksen toimitalo paloi salaman syyttämänä loppukesästä 1962. Talo rakennettiin uudestaan, mutta työväenyhdistys luopui talosta jo muutaman vuoden kuluttua. Talo myytiin vuonna 1968 Virolahden Urheilu- ja Nuorisotalo Oy:lle. Talossa on ollut urheilu- ja nuorisotilatoimintaa. Vanhan talon aikana talolla järjestettiin varsinkin tansseja ja elokuvanäytöksiä. Talon korjaamista on suunniteltu 2000-luvun alussa ja mm. vesijohdot on uusittu hiljakkoin. (Lommi 2008:155-159.)

Inventointi 2016

Valokuvat AKDG 4722:38-45

Nykyinen käyttö:	Asuinkäytössä
Alkup. käyttö:	Työväentalo
Rak. aika:	1962?
Suunnittelija:	
Kerrosluku:	2
Perusta:	Betoni
Runko:	?
Kattomuoto:	Harjakatto
Kate:	Pelti
Vuoraus:	Vaaka mineriittilevyt
Ulkovärit:	Vaaleanharmaa
Kunto:	Tyydyttävä, ajan kuluttama
Erytispiirteet:	Takaosassa tiilivuorauksella toteutettu osa, ilmeisesti lämpökattilan huone

Kohde tarkastettiin Klamilan osayleiskaavainventoinnin yhteydessä 17.6.2016. Rakennusinventointia talosta ei ole koskaan tehty. Talo on L-muotoinen, kunto näyttää olevan kohtalainen vaikkakin ajan hammas on syönyt mineriittilevyn väriä muuttaen sen ikävän harmaaksi. Pyölintalon pihamaa on muutamia puita lukuun ottamatta avointa hiekkapihaa. Talo on nykyisin asuinkäytössä ja yksityisaluetta. Yksittäisenä rakennuksena Pyölintaloa tuskin voi pitää rakennushistoriansa tai merkityksensä puolesta suojeltavana kohteena etenkin kun ottaa huomioon että alkuperäinen rakennus paloi vuonna 1962 ja nykyiset tilat ovat olleet työväenyhdistyksen hallussa vain muutaman vuoden. Pyölintalo on myöskin syrjässä Klamilan kylästä ja keskeisestä kylämaisemasta. Suuri Rantatie kulkee museotien reittiä talon edustalla.

Inventoinnin yhteydessä talon tonttia tutkittiin myös mahdollisen kivikautisen asuinpaikan kannalta, sillä tällä kohdalla maaperä on hiekkaa ja korkeuskin periaatteessa sopiva kivikautiselle asuinpaikalle. Talon läluolella, sen koillispuolella havaittiin halkaisijaltaan noin 7 metriä oleva painanne, johon tehdyt koe-

kuopat olivat kuitenkin tyhjiä. Maa on karkeaa hiekkaa ja kiviä tai kallio tulee vastaan jo 30 cm syvyydessä. Maannos on samanlainen myös painanteen ulkopuolella. Pyölintalon alarinteessä on jonkin verran ehjääkin hiekkarinnettä, jossa olisi hieman potentiaalia kivikautiselle asuinpaikalle.



AKDG 4722:38.

Virolahti Pyölintalo. Pyölintalo. Kuvaaja: Petro Pesonen.



AKDG 4722:39.

Virolahti Pyölintalo. Pyölintalo. Kuvaaja: Petro Pesonen.



AKDG 4722:40.

Virolahti Pyölintalo. Pyölintalo. Kuvaaja: Petro Pesonen.



AKDG 4722:41.

Virolahti Pyölintalo. Pyölintalo. Kuvaaja: Petro Pesonen.



AKDG 4722:42.

Virolahti Pyölintalo. Pyölintalon takana oleva painanne, pohjoisesta. Kuvaaja: Petro Pesonen.



AKDG 4722:43.

Virolahti Pyölintalo. Pyölintalon takana oleva painanne, idästä. Kuvaaja: Petro Pesonen.



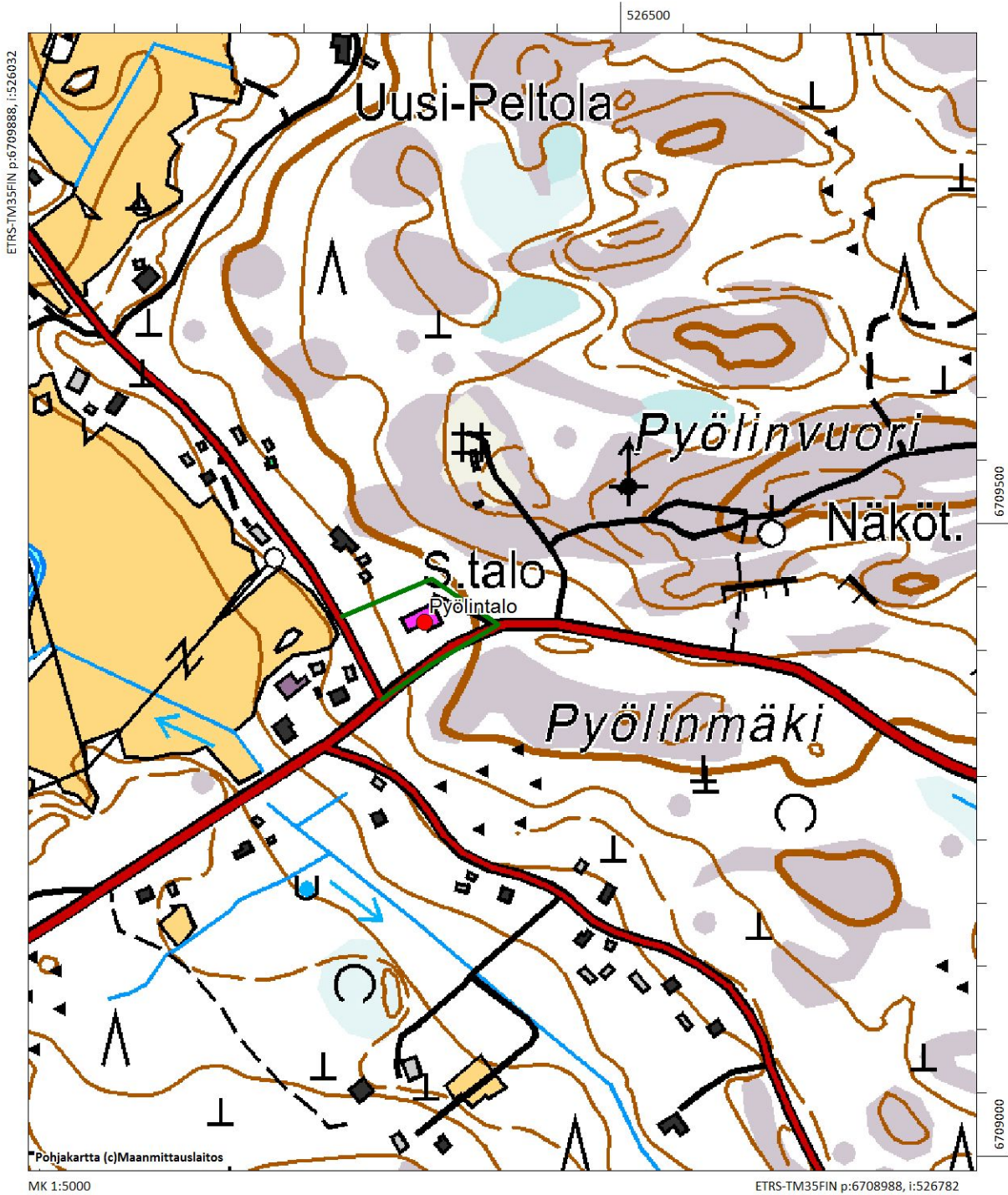
AKDG 4722:44.

Virolahti Pyölintalo. Pyölintalo. Kuvaaja: Petro Pesonen.



AKDG 4722:45.

Virolahti Pyölintalo. Pyölintalon edustan piha-alueetta, lounaasta. Kuvaaja: Petro Pesonen.



Pyölintalon sijainti 1:5000. Vihreä viiva = inventointialueen rajaus, punaiset ympyrät = inventointikertomuksen kohteet.