

IISALMEN ESIHISTORIALLISET LÖYTÖPAIKAT PERUSKARTTALEHTIJAON
MUKAAN (KOPIO).

menee oli pohjahiesun ja humuksen välillä paikoitellen paksu palaneen maan tai suorastaan hiilikerros. Hiilen seasta löytyi joitakin kappaleita, jotka vaikuttivat siinä määrin suorakulmaisesti katkaistuilta, että niiden saattoi epäillä olleen poikki sahattuja (?). Joissain kappaleissa oli myös palamatonta pehminnyttä puuta, jonka perusteella raunio lienee nuorempaa tekoa. Vahvoista hiilikohdista otettiin kuitenkin näytteet, samoin tavatut palaneen luun sirut talletettiin (KuM KhO, näyte No: 3).

Sektorit A ja B kaivettiin lastoin, sektorit C ja etenkin D tarkastettiin pikemminkin pintapuolisesti, jotta niillä kasvavat pihlajat säästyisivät. Kaivauskarttaan mitattiin vain suurimmat kivet, niiden välissä ollut kivisilppu "siroteltiin" vapaasti kartalle.

Kaivauksessa tehdyt havainnot eivät selvittäneet, miksi kumpu on tehty. Maanomistajan toivomuksesta sitä ei kaivettu ennalleen.

Kaivaukseen liittyen tein keihäänkärjen löytökohdalle ja ympäristöön koekuoppia. Niissä turpeen ja humuksen alla oli hiesu. Mitään muinaisjäännökseen viittaavaa koekuopat eivät paljastaneet.

Iisalmen inventoinnin tulokset

Ennen inventointia tunnettiin Iisalmeista kuusi kiinteää muinaisjäännöstä (2.101. - 2.106.). Inventoinnin tuloksena näiden lukumäärä lisääntyi neljällä (2.107. - 2.110.). Inventointiin liittyen museoon toimitetut esihistorialliset löydöt on merkitty numeroille KuM 6483 - 6490.

Kuopiossa 23.3.1979

Leif Järvelin
arkeologian amanuenssi

Esihist. tsto 46/6.4.1979

KOPIO

Kuopion museo, KhO
esihist. top. ark.

IISALMI

IISALMEN ESIHISTORIAALLISTEN MUINAISJÄÄNNÖSTEN INVENTOINTI 1978

Suoritin Iisalmen esihistoriallisten kohteiden inventoinnin virkatyönä 15.5.-6.6.1978. Osan tästä ajasta HuK Janne Vilkuna oli opettelemassa inventointia ja Lehtosaarassa hän toimi kaivausapuna.

Kertomuksen rakenne

Inventoinnin tuloksena Iisalmen irtolöytöjen ja kiinteiden muinaisjäännösten löytöpaikat on järjestetty juoksevaan numerointiin Pohjois-Savon seutukaavaliiton käyttämän seutukuntajaon mukaisesti. Kohteiden numeroinnissa ensimmäinen numero tarkoittaa seutukuntaa (2. = Iisalmen seutukunta). Sitä seuraavat numerot (100 -) on varattu esihistoriallisia löytöjä varten. Numeron 100 olen varannut irtolöydöille. Niiden järjestys merkitään kauttaviivalla (2.100/1). Numerolle 2.100/0 olen merkinnyt Museoviraston esihist. tston lappuluettelossa Iisalmen kohdalle merkityt löydöt, joiden sijoitus nimenomaan Iisalmen alueelle ei ole varmaa. Tähän on liitetty myös muita löytötietoja, joiden todentodennäisyys tai esihistoriallisuus on epäselvä. Mikäli nämä tiedot joskus täsmentyvät, voidaan ne liittää juoksevaan numerointiin tai poistaa asiaan kuuluvin merkinnöin.

Inventoinnin jälkeen Iisalmen alueelta tehdyt löydöt, joiden löytöpaikan sijainti tunnetaan saavat juoksevan numeroinnin mukaisen numeron. Mainitulle kohdalle luetteloon liitetään ilmoitus löydöstä, sen pääluettelonumero ja viitteet asianomaisiin verifikaatteihin. Kun löytöpaikka tarkastetaan maastossa, poistetaan väliaikaisilmoitus ja tarkastuskertomus pannaan sen paikalle luetteloon. Jos taas aiemmin tarkastettuja kohteita tarkastetaan uudelleen, voidaan siitä tehdä ilmoitus luettelossa jo olevalle paperille tai jos tarkastuksen tuloksena syntyy kertomus, liitetään se luetteloon aiempien tietojen yhteyteen.

Löytöpaikoista on peruskarttakohtainen luettelo esihist. top. arkistossa olevassa erillisessä kansiossa.

Luetteloiden avulla pyritään säilyttämään ajanmukainen ja helposti käsiteltävä kokonaisuus Iisalmen muinaisjäänöksistä.

Iisalmelaisiksi mainitut, mutta nykyisin muiden kuntien alueelle kuuluvat löydöt:

Kansallismuseon (museoviraston) lappuluettelon mukaan (Iisalmeen merkityt) inventoinnin yhteydessä muualle siirrettiin seuraavat löydöt.

Kiuruvedelle, KM 2540:7

Pielavedelle, KM 3154:11

Sonkajärvelle, KM 2158:1,4; 3690:2; 3763:2; 3035:6; 3690:3; 2023:99, 100; 2158:2,7/10/; 2911:8,9; 3035:1,2,3,4; 3450:3-5; 3590:1,2,3,4; 3600:9; 3635:1-11,12,13,14,15; 3708:1,5; 3862:3; 3906:1,2,3,4,5,6; 4222; 7954:4,5,6,7,8; Kuopion museo, taltankappale vuodelta 1889, U.Savo 1889 (luettelon mukaan ei voi sovittaa vissiin esineeseen).

Varpaisjärvelle, KM 3588:2

Vieremälle, KM 3935:8,9; 3708:6,7; Oulun museo 310, 439, 965, 1347, 1869; Jyväskylän seminaarilaisten kansatieteellinen museo F:136; Kuopion museo 86, 2329, 2330.

Iisalmen kotiseutumuseon Iisalmen ulkopuoliset löydöt

Iisalmen kotiseutumuseossa talletetaan seuraavia löytöjä, jotka eivät löytösuhteiltaan kuuluneet inventoinnin piiriin:

No: 122. Taltta, löytynyt Vantaalta

131. Taltta, löytynyt Säräisniemeltä

132. Taltta, löytynyt Paltamon Juutilasta

133. Kivikirves, löytynyt Kajaanista

Sekalaisia tietoja

Iisalmen museo 102, kohopätkällinen suksi, löytänyt Lassi Honkanen (+) omistamansa Ukonharjun tilalta ojaa kaivaessaan. Iisalmen inventoinnin yhteydessä tapasin löytäjän pojan Veikko Honkasen, joka antoi löytöpaikasta seuraavat tiedot: Peruskartta: 3341 02 IISALMI, x= 7050 30, y= 502 63, Z= n. 87,5, kl. Huotari, tl. Syrjälä, om. Veikko Honkanen. Suksi oli löydettyäessä n. 80 cm syvällä. Suo on nykyisin kuitattu. Iisalmen kihlak. s. 76. "Tässä mainittakoon

Iisalmen kirkon pohjoisrannalla n.s. "katajikossa" olevassa kalliossa löytyvät ihmisen jäljet. Tai Santeri Rissasen muistiinpanoista: "Kalliolla Iisalmen kirkon pohjoispuolella ilmamerkkejä ja vuosilukuja". Asiaa inventoinnin yhteydessä tiedustellessani sain tietää, että Iisalmen kirkon pohjoispuolella oleva kallio on suhteellisen lähellä mlk:n kirkkoa (50m). Paikalla on nykyisin vain vähän kalliota näkyvissä, suurin osa on peitetty alueelle ajatulla täytemaalla. Kalliopinnassa ei ole näkyvissä mitään merkkejä.

Raunio kaivaus Nerkoon Lehtosaarella

Inventoinnin yhteydessä tuli Iisalmen kotiseutumuseossa esiin rautainen keihäänkärjen lehtiosa. Löytötietojen mukaan Olavi Oksman oli löytänyt sen Lehtosaaresta. Löytäjä on Iisalmen lyseon vahtimestari ja hänet tavoittaessani sain kuulla, että kärki on peräisin Nerkoonjärven Lehtosaaren pohjoisrannalta kesämökin tontilta (ks. 2.100/11). Kävin tarkastamassa löytöpaikan, jossa edelleen kerrottiin olevan maakunnan, jota jonkun verran oli rikottu ja jossa oli ollut tulenpidon merkkejä. Myöhemmin selvisi, että kärki ei ollut löytynyt kummusta, vaan n. 10 m:n päässä siitä lounaaseen (kartta 1). Raunio näytti päällisin puolin 3 metriseltä halkaisijaltaan ja n. 30 cm korkealta, perusmuodoltaan pyöreältä kohoumalta. Kummusta oli vajaat puolet rikottu (Kuvat 1-3). Rikotusta kohdasta näkyi palaneita kiviä ja voimakkaasti hiiltynyttä maata. Kumpu sijaitsi n. 25 m:n päässä rannasta ja n. 3 m veden pinnan yläpuolella.

Pidin mahdollisena, että kumpu voisi olla rautakautinen hauta, josta syystä suoritin paikalla kaivauksen 29.-30.5. 1978. Apunani työssä oli HuK Janne Vilkuna. Kaivauksessa kävi ilmi, että palaneita hiiliä oli heti turpeen alla. Osin kivet olivat silpoutuneet pienen pieniksi siruiksi. Mitään järjestelmällistä rakennetta ei kivien sijoittelussa ollut havaittavissa. Hiiltä oli koko kummun alueelta hienokseltaan, mutta erityisen runsaasti karttaan 2 merkityissä paikoissa. Sektorissa C oli lisäksi kaksi paalunreikää (kuva 6), jotka erottuivat selvästi mustiksi hiiltyneinä syvennyksinä. Kuten profiilipiirroksista il-

KUOPION MUSEO K20
ESIHIST. TOP. ARK.
KUUUU IISALMIEN IN-
VENTOINTIKERTOMUKSEN
ESIPUNTEESEN.

F.A. 1935. KUPIO.



K. 7. KUMPU ENNEN TUTKIMUS-
TA. KUVA KAAKOSTA.

IISALMI
NERKOO
LEHTOSAARI

F.A. 1937.



K. 2. KUMPU ENNEN TUTKIMUSTA
KUVA LUOTTEESTA.



F.A. 1936.

K. 3. KUMPU ENNEN TUTKI-
MUSTA. KUVA IDÄSTÄ.



F.A. 1942.

K. 4. KUMPU ENNEN TUTKI-
MUSTA. RIKOTUN KOHDAN KI-
VET PALJASTETTU. KUVA
IDÄSTÄ.

KUORION MUSEO KHO
ESIKIST. TOP. ARK.
KUULUU IISALMEN IN-
VENTOINTI KERTOMUKSEN
ESIPUNBESEEN.
KOPIO.

IISALMI
NERKOO
LEHTOSAARI



F.A. 1949.

K.5. LINSA A-B ITÄPUOLEN
SEKTORIT KAIVETTUNA.
KUVA KAAKOSTA.



F.A. 1948.

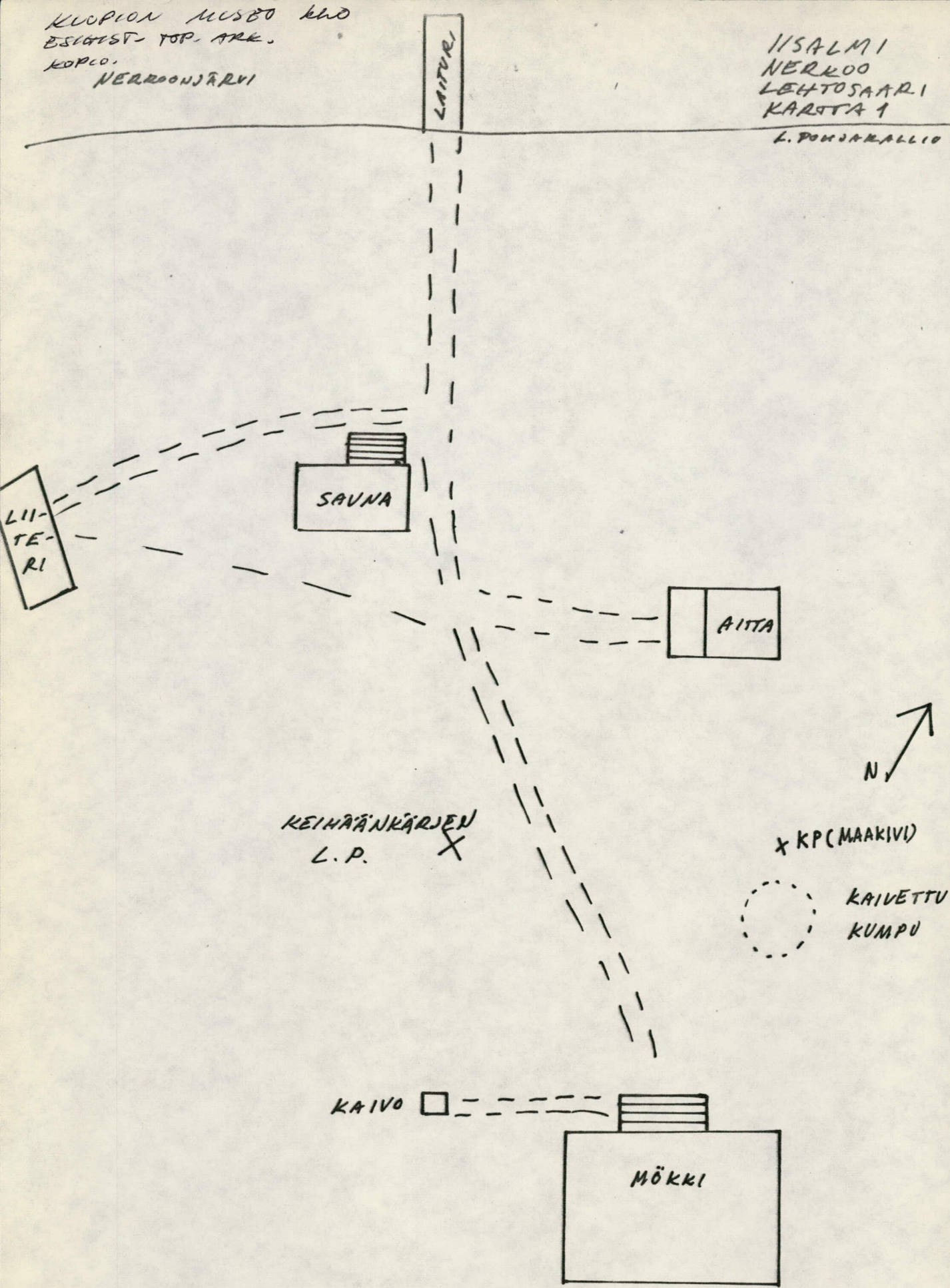
K6. PAALUKREIÄT SEKTORISSA
C. KUVA YLHÄÄLTÄ.

Valok. G. Holijahallio 1978.

KUOPION MUSBO khd
ESIGIST- TOP. ARK.
KOPCO.
NEARONJÄRVI

1/5ALMI
NERKOO
LEHTOSAARI
KARSTTA 1

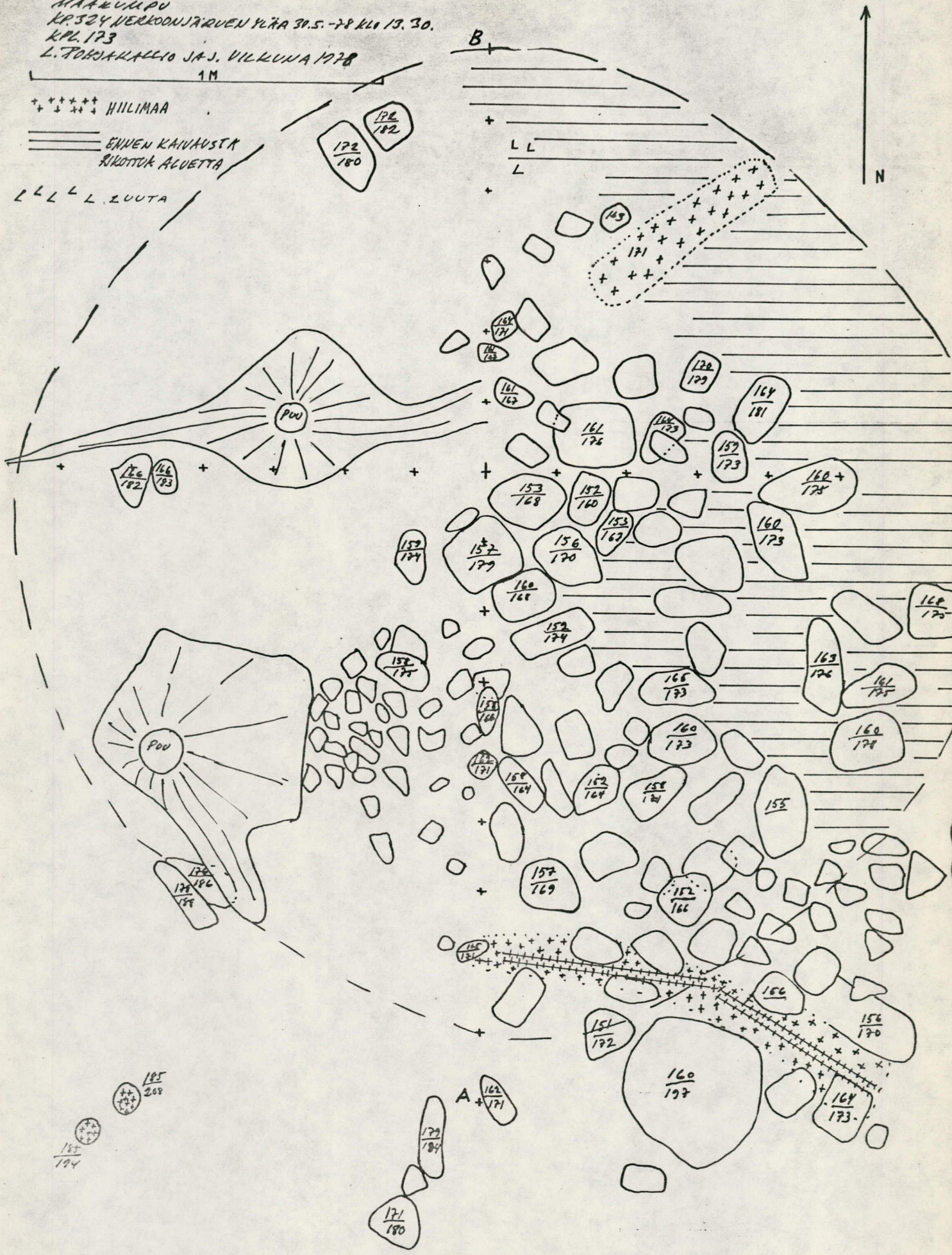
L. PONSAMALLIO 1978.



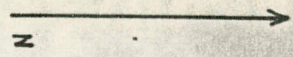
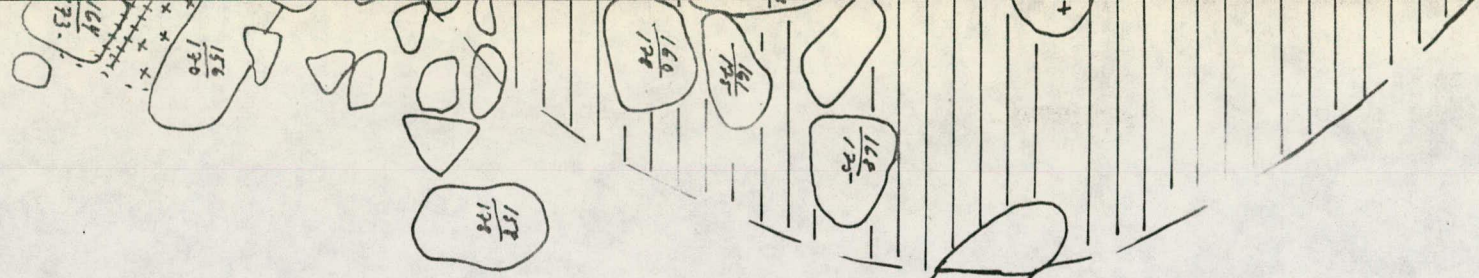
KUOPION MUSEO KHO
 ESITIST. TOP. ARK.
 KOPLO

HAALMI, NERKOU, LEHTOSAARI
 HAARUKUOPU
 KRS24, NERKOUNJÄRVEN YLÄÄ 30.5.-78 KLI 13.30.
 KPL. 173
 L. TOIKAKALLIO JA J. VILKUNA 1978

1 M
 + + + + + HIILIMAA
 ENNEN KAIVAUSTA
 RIKOTTU ALUETTA
 L L L L L LUUTA



KUO ROY MUSEO KAO
ESIAIST. TO.P. AAL.
KOP. 10.

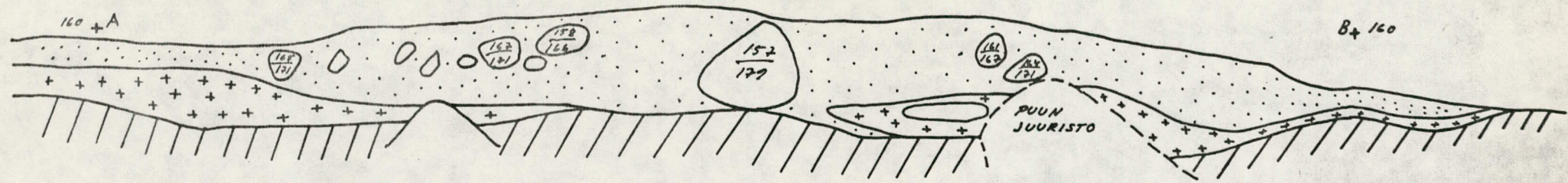
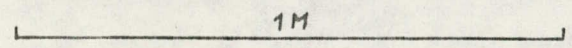


IISALMI, NERKOO, LEHTOSAARI

MAARUMPU
K.P. 324 NERKONJÄRVEN YLÄP. 30.5-79 KAO 13.30.
KPL. 123

L. POKKARILLO JA J. VILKUNA 1978

..... PINTAMAA
+++++ HIILIMAA
||||| HIESU



Kuopion museo Kh0
esihist. top. ark.

Kopio.

IISALMI

~~XX100X0X~~

2.100/0.

Löydöt tai löytötiedot, joita ei ole eritelty seuraavaan luetteloon.

-KM 405. F.o. Iisalmi. hálmejsel af kiseliskiffer, öferdragen med malmrost, funnen i Iisalmi och förärad af Öferstelöjtnanten G. Tigerstedt 1859. Ver. Bok, s. 142. Färlings kat. n. 408-128.1.53br.25tj.

-KM 2023:103. Lp. Iisalmi. Tasataltan tapainen esine, 140mm. p., 18 mm.l. 27 mm pks. poikkil. Aseesta on yhtä laitaa nähtävästi käytetty tahkona. Muuten on se lohkeilemisista vähän turmeltunut. Löydetty Iisalmelta, lähemmin ei löytöpaikkaa voi määrätä. R. Jackin kokoelma, yliop. lun. Mn kes. 80.

-KM 2304. Lp. Iisalmi. Ulmala. Kaksiteräinen varion muotoinen kiiltoliuskamainen kiviase, reikä on aljettu tehdä putkimaisella kairalla, niinkuin reiän pohjalla oleva napa todistaa ja ennätetty 15 mm syvyyteen. Aseen pituus on 179 mm, leveys 61+mm ja paksuus 48mm. muoto ja poikkil. Lahj. apteekkari G. Ignatius S.M.Y. 10/III 188?.

-KM 3906:13,14. Esineet, jotka Kaarlo Moilanen keräsi ja 32:sta markasta möi valtion kokoelmiin 5/XII 1900. 13. Kantapäätä suipuksi kapeneva tasataltta, terän toinen kulma lohjennut pois, ase osittain hiottu, osittain hiomaton, poikkileikkaus lähenee segmenttiä. 147mm pitkä, 45mm leveä, 17mm paksu. 14. Tasaleveä tasataltta, jonka toinen lape ja kyljet hiottu, toinen lape hiomaton, poikkileikkaus lähenee suorakaidetta, 96mm pitkä, 22mm leveä, 12mm paksu. Mo:13-14 isäntä Juuso Rahikainen ottanut talteen Kirkonkylän Kaplaantalosta huutolaisukko Kalle Toiviais-vainajan rauniosta, joten lähemmät löytöseikat tuntemattomat.

-KM 7954:3, Tullinhoitaja Eino Tamelanderin 8/XI 21 SMY:lle lahjoittamat esineet. Diar. 9/XI 21. 3. Taltta, ven. karjal. muot. Lahjoittaja saanut esineen opettaja Heikki Kokkoselta, Iisalmen Ulmalan kylästä tarkemmista löytötiedoista. Iisalmen inventoinnin yhteydessä v. 1978 opettaja Kokkonen kertoi mainitun esineen olleen Ulmalan koululla, eikä sen löytösuhteet olleet tiedossa.

-KM 12001 Herra Alvi Pussilta (os. Kuopio Enonlahti) 10/11. 1948, 300 mk:lla lunastettu kiviesine. Tosite. Kaksoiskourutaltta, 227x 58x31mm. L. 6/4 1948 Alvi Pussi ja Paavo Hynynen Iisalmen pit. Hernejärveltä suosta n. 110 cm syvyydestä. Löytäjät toivat esineen Kuopion Isänmaallisen seuran museoon, joka ei kuitenkaan halunnut lunastaa sitä, vaan lähetti sen puolestaan Kansallismuseoon.

-Kuopion museo, Kourutaltta (luettelon mukaan ei voi sovittaa vissiin esineeseen). Iisalmi. Neiti Alli Nissinen 1884.

-Kuopion museo, Kourutaltta v:lta 1887 (luettelon mukaan ei voi sovittaa vissiin esineeseen). Iisalmi (U.Savo 1887, no: 38).

-Kuopion museo No: 4248. Rva Anna Koivisto, rak. mest. P. Kokkonen kuolinpesä, 2.1.43 lahjoittama. P. Kokkonen työskennellyt itäisessä maanviljelysinsinööripiirissä. Vihreää kiveä, mitat: 12 x 5,2 x 1,3cm. Iisalmi, Kaatiaisjärvi. Poikkikirves.

-Oulun museo 936, kivitaltta, p. 10,5cm, l. 3cm, pks. 1,6cm. Lahj. räätäli Pekka Komulainen 1906.

- Oulun museo 1696 (ed. n:ro). Kiviesine (höylänteri) Iisalmi.
Räätäli Pekka Komulaiselta.

- Iisalmen kotiseutumuseo no:114. Liuskekeihäänkärki 16x3,5x0,9cm lahj. Kalle Kaarakainen, Korpismäki. Löytyi Ruotaanlahden vanhan pihan hiekkaa ajettaessa. Keihäänkärki oli istutettu elukan sääri-
luuhun, johon oli koverrettu reikä puista vartta varten. Inventoin-
nin loputtua selvisi, että Kalle Kaarakainen asuu Pörsämäellä, Kor-
pismäen Lumepuron (Lummero?) tilalla.

- Iisalmen kotiseutumuseo. Reikäkivi numerotta. Löytänyt Hanna
Kettunen, Korppinen, Korpijärvi. Iisalmen inventoinnin yhteydessä
v. 1978 yritettiin tuloksetta löytää Hanna Kettusta.

- Iisalmen kotiseutumuseo 123, Taltta, Hanhijoki. Iisalmen inventoinnis-
sa 1978 sekaantui Hanhilammen löytöihin ja jäi tarkastamatta. Hanhijoen
talo sijaitsee Peruskartalla 3332 03, x= 7038 97, y= 508 52.

Iisalmen kotiseutumuseo 138, taltta, kuuluu Heikki Huttusen kokoelmiin,
mustaa kiveä, hiottu 11x6,2x1,6cm, toisesta reunasta vähän lohjennut.

- Iisalmen kotiseutumuseo 146, Kirveen terä, lahj. Lauri Rönkkö, Ii-
salmi, vaaleaa vihertävää kiveä 13,5x6,3x3,6cm.

- Iisalmen kotiseutumuseo 619. Nuotan paino, kiveä, yläpäässä reikä
ja yläpäästä hieman ohennettu (lohkoten) köyttä varten 16 x 12 x 2,5cm
reiän Ø 1,2cm.

- Iisalmen kotiseutumuseo 596, Reikäkivi = Pallonuija.

- Iisalmen kotiseutumuseo ~~542~~ 542, Nuolenkärki, Iisalmi, rautaa,
taottu 16x7,5x3cm. Kuulunut Heikki Huttusen kokoelmiin.

- Iisalmen kotiseutumuseo 1459, kivikirves, lahj. tohtori Huuskonen
1973, viheriäliusketta, terä hiottu 10,4 x 6,5 x 4,1 cm. Iisalmen mui-
naisjäännösten inventointiin v. 1978 liittyen tri. Huuskoselta tie-
dusteltiin esineen löytösuhteita. Hän ei muistanut mitään.

- Santeri Rissasen muistiinpanojen mukaan Hernejärven Huttulanniemen
kartanon puutarhasta on löydetty kivitaltta. Oli vielä 1911 tallella.
Huttulanniemen tilalla asiaa ei tunnettu. Aukkaat eivät ole samaa
sukua kuin vuosisadan alun asukkaat.

- Santeri Rissanen: Iisalmen entisen pitäjän historia s. 39. "Ulmalan
kylästä aikoinaan löydetyn keskentekeisen harvinaista muotoa olevan
kaksiteräisen reikäkirveen on kauppias R. Laukkanen lahjoittanut Kan-
sallismuseoon."

- Santeri Rissanen: Iisalmen entisen pitäjän historia s. 40. "Iirannan
Valkeismäen talosta on löydetty ja tallennettu tasataltta."

- Santeri Rissanen: Iisalmen entisen pitäjän historia s. 40. "Iisal-
men kaupungin läheiseltä Paloisten tilalta mainitaan löydetyn kivi-
aseita, joita ei ole tallella."

- Santeri Rissanen: Iisalmen entisen pitäjän historia s. 40. "Iisal-
men kaupungista on tunnetusti löydetty toistaiseksi vain yksi kivi-
kauden aikuinen esine, nimittäin tontilta no: 120 kellaria kaivettaes-
sa tavattu harmaasta kivistä valmistettu käreltään hiottu, sivuiltaan
hiematon kivikirves, jostaosa on kuitenkin lohjennut."

- Museoviraston esihist. top. arkistossa on Kalervo Killisen
20 päivä huhtikuuta 1927 ja Santeri Rissasen 23 p:nä huhtik.
1927 päivätyt kirjeet. Niissä kerrotaan, että liedemsiija on
ollut 25m Poroselän rannasta olevan Iisalmen ~~vanha~~ Puutavara
Oy:n sahan uuden voimalaitoksen betonipölyn kohdalla n. 1/2m
syvällä hiekkakerroksen alla. 1 1/2m pitkä 1m leveä, eri suu-
ruisia palaneita tai mustuneita kiviä. Hiilijätteitä oli laa-
jemmalla alalla kivilatoituksen ympärillä. Hiilikerrosta oli
peittänyt tavanmukainen turvekerros. Paikalla on joitakin aikoja
sitten ollut vielä tiheä petäjämettä, jne.... Iisalmen muinais-
jäännösten inventoinnin yhteydessä paikkaa tarkastettiin. se
on nykyisin Iisalmen Sahat Oy:n omistuksessa, tasaista rantaa
, kauttaaltaan siirrettyä ja käsiteltyä maata, jossa mitään
mainittavaa ei ollut havaittavissa.

- Iisalmen kihlak. s. 76. Raunioita kerrottiin vielä löytyvän
Wäärjärven rannalla. Iisalmen Inventoinnissa v. 1978 ei tavat-
tu ketään, joka olisi tällaisista raunioista jotain tiennyt.

- Iisalmen inventoinnin jälkeen v. 1978 Arja Jelekäinen ilmoitti
kivirauniosta Viitaalla. Ks. Verif. 19/79.

- Ks. 2.100/6, 34a, 41.

- Toivo Rytkösellä os. Runni Asema, on hallussaan reikäkivi, jota
häneltä on pyydetty kirjeellä verif. 53/78.

Kuopion museo Kh0
esihist. top. ark.

IISALMI

Kopio.

PERUSKARTTA 3323 11 RUNNI

(alleviivatut ovat kiinteitä muinaisjäännöksiä, sulkuihin merkityistä löydöistä ei varmasti tiedetä, kuuluvatko tälle karttalehdelle)

2.101. Jysmä, kivikautinen asuinpaikka, II.

2.102. Lapinsaari l. Reposaari, kiviraunio, ajaltaan epämääräinen, II.

2.105. Siltala(Luupujoki), kivikautinen asuinpaikka, II.

2.106. Peltola, kivikautinen asuinpaikka, II.

2.100/1. KM 2158, tasataltta, Haapajärvi.

2.100/2. KM 3017:2, pronssitikari ynnä siihen kuuluva hela, Haapajärvi

2.100/3. KuM 3477, kivitaltta, Haapajärvi.

2.100/4. KM 4029:2 tuura; KM 4029:3 tahko; kiviase; Runni Juurikkalehto

2.100/5. KM 4072 tasataltta, Haapajärvi, Nivanmäki.

2.100/6. KM 15337:1, hioinlaatta, Runni, Vanha Saarikoski.

Kuopion museo KhO
esihist. top. ark.

IISALMI

Kopio.

Peruskartta 3332 03 PÖRSÄNMÄKI

(alleviivatut ovat kiinteitä muinaisjäännöksiä, sulkuihin merkityistä löydöistä ei varmasti tiedetä kuuluvatko tälle karttalleh-
delle)

2.109. Hanhilampi, kivikautinen asuinpaikka, II.

2.100/7. KM 2023:101,102, oikokirves ja tasataltta, Pörsänmäki,
Levämäki.

2.100/8. KM 4048:1, tasataltta, Pörsänmäki, Kallioharju.

2.100/9. KM 3076:5, vuolukiven kappale, Lappetelä, Pellonpää.

Kuopion museo Kh0
esihist. top. ark.

IISALMI

Kopio.

PERUSKARTTA 3332 06 NERKOO

(alleviivatut ovat kiinteitä muinaisjäännöksiä, sulkuihin merkityistä löydöistä ei varmasti tiedetä, kuuluvatko tälle karttalehdelle)

- 2.100/10. KuM 5208 kivikirves, Ulmala Nykälä.
2.100/11. Iisalmen kotiseutumuseo No: 1461, keihäänkärki, rautaa, Nerkoo, Lehtosaari.

Kuopion museo KhO
esihist. top. ark.

IISALMI

Kopio.

PERUSKARTTA: 3341 01 HUOTARI

(alleiviivatut ovat kiinteitä muinaisjäännöksiä, sulkuihin merkityistä löydöistä ei varmasti tiedetä, kuuluvatko tälle karttalehdelle)

2.100/12. KM 13058, keskentekoinen reikäkivi, Lampaanjärvi,
Laidinmäki.

2.100/15. (Iisalmen kotiseutumuseo 124 taltta; reikäkivi, Luuniemi).

Kuopion museo KhO
esihist. top. ark.

IISALMI

Kopio.

~~XYIØBX~~

PERUSKARTTA: 3341 02 IISALMI

(alleviivatut ovat kiinteitä muinaisjäännöksiä, sulkuihin merkityistä löydöistä ei varmasti tiedetä kuuluvatko tälle karttalehdelle)

- 2.103. Haapakangas, varhaismetallikautinen asuinpaikka, II.
2.100/13. KuM 6490, reikäkivi, Iisalmi, Joutsenjoki.
2.100/14. KM 11820, kaksoistaltta, Sopenkylä, Tuliniemi.
2.100/15. (Iisalmen kotiseutumuseo 124 taltta; reikäkivi, Luuniemi).
2.100/16. KM 3906:15, epätietoinen kiviase, Koljonvirta.
2.100/17. KuM 2, oikotaltta ja kourutaltta, Pappilan alusta.
2.100/18. Iisalmen kotiseutumuseo 135, kourutaltta, Sotilaskatu.
2.100/21. Iisalmen kotiseutumuseo, 230, keihäänkärki, Niiralanniemi.

Kuopion museo KhO
esihist. top. ark.

IISALMI

Kopio.

PERUSKARTTA: 3341 03 VALKEISKYLÄ

(alleviivatut ovat kiinteitä muinaisjäännöksiä, sulkuihin merkityistä löydöistä ei varmasti tiedetä kuuluvatko tälle karttallehdelle)

- 2.100/19. KM 3708:2, tasataltta, Iiranta Valkeismäki.
2.100/20. Iisalmen kotiseutumuseo 248,249,250, kaksi tuuttraa ja materiaalikimpale, Iiranta, Jyrkänpuro.

Kuopion museo Kh0
esihist. top. ark.
Kopio.

IISALMI

PERUSKARTTA: 3341 04 PELTOSALMI

(alleiviivatut ovat kiinteitä muinaisjäännöksiä, sulkuihin merkityistä löydöistä ei varmasti tiedetä kuuluvatko tälle karttalehdelle)

- 2.107. Venakkoniemi, kiviraunio, ajaltaan ja tarkoitukseltaan epämääräinen, II.
- 2.110. Kauppi-Heikin koulu, Kivikautinen asuinpaikka, I.
- 2.100/22. KM , kvartsilastu, Nerhonvirta, Lappala.
- 2.100/23. KuM 2439, kivikirves, Taipale, Postitalo.
- 2.100/24. KM 3588:1, tasataltan teräkatkelma, Nerkoo, Jussila.
- 2.100/25. KuM 1349, kivikirves, Peltosalmi, Topilan torppa.
- 2.100/26. Iisalmen kotiseutumuseo 1460, keihäänkärki, raitaa, Paloiskylä, Salmela.

Kuopion museo KhO
esihist. top. ark.

IISALMI

Kopio.

PERUSKARTTA: 3341 05 SOINLAHTI

(alleiviivatut ovat kiinteitä muinaisjäännöksiä, sulkuihin merkityistä ei varmasti tiedetä kuuluvatko tälle karttalehdelle)

- 2.100/27. KM 3588:5, tasataltta, Kilpisaari, Ritoniemi.
2.100/28. KM 3588:4 tasataltta, KM 3906:11 tasataltta, KM 3906:12
tasataltta, Viitaa, Lyyra.
2.100/29. KuM 2446, tuura, Viitaa, Tikankoski.
2.100/30. KM 9581:2, kourutaltta, Pajukoski.
2.100/31. KM 9581:1, kourutaltta, Matalalahti, Vääränkoski.
2.100/32. Iisalmen kotiseutumuseo 120, taltta, Soinlahti, Lammänpää.
2.100/33. Iisalmen kotisetumuseo, kampakeramiikka, Pöllösenlahti.
2.100/34. KM 3588:3 tasataltta, Kääriänsaari, Heiskala.

Kuopion museo K_hO
esihist. top. ark.

IISALMI

Kopio.

PERUSKARTTA XI 3341 07 HERNEJÄRVI

(alleiviivatut ovat kiinteitä muinaisjäännöksiä, sulkuihin merkityistä löydöistä ei varmasti tiedetä kuuluvatko tälle karttalehdelle)

- 2.104. Siltala(Hernejärvi), kivikautinen asuinpaikka, II.
2.100/34a. KM 7954:2 taltan kantakatkelma, KM 3154 tasataltta, Hernesaari.
2.100/35. Reikäkivi, hukassa, Hernejärvi, Marjoniemi.
2.100/36. Kiviase hukassa, KM 3906:10, KM 7954:1 kourutalтта, Hernejärvi, Mustapuro.

Kopio.

PERUSKARTTA 3341 08 MADESALMI

(alleviiva~~nut~~ ovat kiinteitä muinaisjäännöksiä, sulkuihin merki-
tyistä löydöistä ei varmasti tiedetä kuuluvatko tälle kartta-
lehdelle)

2.108. Ukonlahti, kivikautinen asuinpaikka, I.

- 2.100/37. KM 3590, kirves, KM 3906:9 kourutaltoa, Hernejärvi, Ilomäki.
2.100/38. KM 10729 kaksoistaltoa, Hernejärvi, Pitkälampi.
2.100/39. KM 17038 kehdonjalaksen muotoinen kuokka, Hernesaari,
Viinamäki.
2.100/40. KM 3154:12, kourutaltoa/tasataltoa, Hernejärvi, Joenpolvi.
2.100/41. KuM reikäkivi, Jokela, Pentankoski.
2.100/42. KM 3590:5 tasataltoa, KM 3906:8kiviase, kiviase ja poikki-
kirves, hukassa, Jokela, Alatalo.
2.100/43. KM 3906, ase, Jokela, Ylätalo.
2.100/44. KuM 6486:1-2, tuuran teräkatkelma ja tasataltoa,
Kilpisaari, Salmela.

Kuopion museon KhO
esihist. top. ark.

IISALMI

Kopio.

PERUSKARTTA: 3341 10 YLÄ-VARPAINEN

(alleiviivatut ovat kiinteitä muinaisjäännöksiä, sulkuihin merkityistä löydöistä ei varmasti tiedetä kuuluvatko tälle karttalehdelle)

2.100/45. KM 17311:1-3, kivikirves, taltan katkelma tai teelmä,
kivikirves, Varpaiskylä, Sienimäki.

Kuopion museo KhO

esihist. top. ark.

Kopio.

IISALMI

2.100/0.

- 2.100/0. erittelemättömiä löytötietoja
- 2.100/1. KM 2158. 5/6/. tasataltta, Haapajärvi.
- 2.100/2. KM 3017:2, pronssitikari ja hela, Haapajärvi.
- 2.100/3. KuM ~~kivitaltta~~ 3477, kivitaltta, Haapajärvi.
- 2.100/4. KM 4029:2, tuura, KM 4029:3, tahko eli sierakiven kulma, Torppari Reinikaisella olevaksi merkitty, mutta hukassa oleva ~~kivi~~ merkitty kiviase, Runni, Juurikkalehto.
- 2.100/5. KM 4072, tasataltta, Haapajärvi, Nivanmäki.
- 2.100/6. KM 15337:1, hioinlaatta, Runni, Vanha Saarikoski.
- 2.100/7. KM 2023:101,102, oikokirves ja tasataltta, Pörsänmäki, Levämäki.
- 2.100/8. KM 4048:1, tasataltta, Pörsänmäki, Kallioharju.
- 2.100/9. KM 3876:5, vuolukiven kappale, Lappetelä, Pellonpää.
- 2.100/10. KuM 5208, kivikirves, Ulmala, Nykälä.
- 2.100/11. Iisalmen kotiseutumuseo No: 1461, keihäänkärki, rautaa, Nerkoo, Lehtosaari.
- 2.100/12. KM 13058, keskentekoinen reikäkivi, Laidinmäki, Saviaho.
- 2.100/13. KuM 6490, reikäkivi, Joutsenjoki.
- 2.100/14. KM 11820, kaksoistaltta, Sopenkylä, Tuliniemi.
- 2.100/15. Iisalmen kotiseutumuseo 124, taltta ja reikäkiv numerot-ta, Luuniemi.
- 2.100/16. KM 3906:15, epätietoinen kiviase, Koljonvirta.
- 2.100/17. KuM? oikotaltta ja kourutaltta, Iisalmi, Pappilan alusta.
- 2.100/18. Iisalmen kotiseutumuseo 135, kourutaltta, Sotilaskatu.
- 2.100/19. KM 3708:2, tasataltta, Iiranta, Valkeismäki.
- 2.100/20. Iisalmen kotiseutumuseo 248, 249, 250, kaksi tuuraa ja materiaalikimpale, Iiranta, Jyrkänpuro.
- 2.100/21. Iisalmen kotiseutumuseo 230, keihäänkärki, Niiralanniemi.
- 2.100/22. KM , kvartsilastu, Nerohvirta, Lappala.
- 2.100/23. KuM 2439, kivikirves, Taipale, Postitalo.
- 2.100/24. KM 3588:1, tasataltan teräkatkelma, Nerkoo, Jussila.
- 2.100/25. KuM 1349, kivikirves, Peltosalmi, Topilam torppa.
- 2.100/26. Iisalmen kotiseutumuseo 1460, keihäänkärki, rautaa, Paloiskylä, Salmela.
- 2.100/27. KM 3588:5, tasataltta, Kilpisaari, Ritoniemi.
- 2.100/28. KM 3588:4 tasataltta, KM 3906:12 tasataltta, KM 3906:11 tasataltta, Viitaa, Lyyra.
- 2.100/29. KuM 2446 tuura, Viitaa Tikankoski.
- 2.100/30. KM 9581:2, kourutaltta, Pajukoski.

- 2.100/31. KM 9581:1, kourutaltoa, Matalalahti, Vääränkoski.
- 2.100/32. Iisalmen kotiseutumuseo no: 120, taltoa, Soinlahti, Lamminpää.
- 2.100/33. Iisalmen kotiseutumuseo, kampakeraamikkaa.
- 2.100/34. KM 3588:3, kirves eli tasataltoa, Kääriänsaari, Heiskala.
~~2.100/35~~
- 2.100/34a KM 7954:2 taltan kantakatkkelma, KM 3154:10 tasataltoa, Hernesaari.
- 2.100/35. Reikäkivi, Hernejärvi, Marjoniemi.
- 2.100/36. Kiviase, hukassa, KM 3906:10 kiviase, KM 7954:1 kourutaltoa, Hernejärvi, Mustapuro.
- 2.100/37. KM 3590 kirves, KM 3906:9 kourutaltoa, Hernejärvi, Ilomäki.
- 2.180/38. KM 10729 kaksoistaltoa, Hernejärvi, Pitkänkoski.
- 2.100/39. KM 17038, kehdonjalaksenmuotoinen kuokka, Hernesaari, Viinämäki.
- 2.100/40. KM 3154:12, kourutaltoa/tasataltoa, Hernejärvi, Joenpolvi.
- 2.100/41. KuM ? reikäkivi, Jokela, Pentankoski.
- 2.100/42. KM 3590:5 tasataltoa, KM 3906:8 kiviase, kaksi hukassa olevaa kiviasetta, Jokela Alatalo.
- 2.100/43. KM 3906:7, ase, Jokela, Yläatalo.
- 2.100/44. KuM 6486:1-2, tuuran teräkatkelma ja tasataltoa, Kilpi-saari, Salmela.
- 2.100/45. KM 17311:1-3, kivikirves, taltan katkelma tai teelmä, kivikirves, Varpaiskylä, Sienmäki.

Kuopion museo KhO
esihist. top. ark.
Kopio.

IISALMI
Haapajärvi
2.100/1.

PERUSKARTTA 3323 11 RUNNI

KM 2158. 5/6/. Tasatalta, 96 mm. p. terältä 39 mm l. kapenee
varsipäähän, 21 mm pks. poikkil. , ase epätasaiseksi hiottu.

Iisalmen pit. Haapajärven kylästä löydetty Kiurujoen tienoilta.
Kappal. Knut Durchmanin lahj. S.M.Y:n kirjekok 1882-84 siv. 346-
48.

Kiurujoen tienoilta löydettyinä kuulunee yllä mainitulle kartta-
lehdelle. Inventoinnissa löytötiedot eivät täsmentyneet.

Kuopiossa 6.3. 1979.

Lauri Kallio
arkeologian amanuenssi

Kuopion museo Kh0
esihist. top. ark.

Kopio

IISALMI

Haapajärvi

2.100/2.

PERUSKARTTA 3323 11 RUNNI

KM 3017:2. Prönssitikari ynnä siihen kuuluva hela. Pit. 333 mm.
Hela on 41mm pitkä, 15 mm leveä ja 8mm paksu.

Löydetty Haapajärvestä malmia nostettaessa noin 1/2 metrin syvyydestä ja 60 a' 70 sylvä rannalta. J1 Kaupin lähetys. Kts1 Hänen kirjeensä 27/XI 1894.

Haapajärvestä Kiurujoen ja Pesolanniemen välisestä Haapaniemen nenästä, 60-70 sylvä rannasta, 1 1/2 sylvä syvästä, malmia nostettaessa.

Inventoinnin yhteydessä Paavo Partanen (os. Runni) kertoi, että löytötiedoissa mainittu Haapaniemen nenä on Jysmäniemen pohjoiskärki. Mitään mainittavaa siellä ei ollut havaittavissa.

Kuopiossa 6.3. 1979.

Lauri Jaljohalla
arkeologian amanuenssi

Kuopion museo Kh0
esihist. top. ark.

Kopio.

IISALMI
Haapajärvi
2.100/3.

PERUSKARTTA 3323 11 RUNNI

KuM 3477, kivitaltta, harmaasta kivistä tehty, 13x3x3,5cm
suuruinen.

Löytynyt Iisalmen pit. Haapajärven kylästä maata kynnettäessä.
Luov: mv. K. Forsberg. Iisalmi 30/IX 1935.

Inventoinnin aikana en tavannut ketään, joka olisi edes tun-
tenut mv. Forsbergia, joten löytötiedot eivät täsmentyneet.
Löytö lienee kuitenkin tehty yllä mainitun karttalehden alueel-
ta.

Kuopiossa 6.3. 1979.

Lauri J. J. J. J.
arkeologian amanuenssi

Kuopion museo KhO
esihist. top. ark.

Kopio.

IISALMI

Runni

Juurikkalehto

2.100/4.

PERUSKARTTA 3323 11 RUNNI

koordinaatit: x= 7053 84, y= 491 93 (asuinrakennus)

kl. Runni

tl. Juurikkalehto

om. Vieno Ikäheimo

KM 4029;2tuura; KM 4029:3,tahko eli sierakiven kulma; Torppari Reinikaisella olevaksi merkitty, mutta hukassa, kiviase.

KM 4029:2-3, A. Tikkasen lähettämiä muinaiskaluja, lunastettiin valtion kokoelmiin 30p Marraskuuta 1901.

2. Pieni suippoteräinen tuura, vihertävää kiveä, toinen puoli mykevä, toinen tasainen. 20mm. ptk. 31 leveä, 21 pks. Löytänyt torppari Roopert Reinikainen Iisalmen pit. Haapajärven kylän Juurikkalehto nimisen torpan vanhasta pellosta kesäkyntöä kyntäessään noin 20 vuotta sitten.

3. Tahko eli sierakiven kulma molemmat lappiot sileiksi hiotut, taittumakohta paljon ohkaisempi kuin kulma, jossa kaksi mykeväksi hiottua syrjää yhtyy. Syrjien pituus 120, 102, 101, vahvuus 33 mm. Löytänyt torppari Roopert Reinikainen samasta paikasta kuin no:2, kuitenkin löydetty eri pellosta kesäkyntöä kyntäessään n. 12 vuotta sitten.

Kiviase, "tuluskivi", ilmoituksen mukaan punertavasta kivistä. nähtävästi kivikautinen, koska samasta torpasta on ~~vaikuttanut~~ varemmin saatu useita kiviaseita (E. Tamelander, 1/12 -21.S.M.Y:lle).

Juurikkalehdon nykyinen omistaja Vieno Ikäheimo kertoi Roopert Reinikaisen olleen hänen ~~isänsä~~ ukkinsa. Löydöistä Ikäheimo ei tiennyt mitään, joten löytöpaikkojen tarkastuksessa jouduttiin tyytymään tilan peltojen läpikäymiseen. Mainittavaa ei silloin havaittu.

Kuopiossa 6.3. 1979.

Lauri Seljälä
arkeologian amanuenssi

Kuopion museo Kh0
esihist. top. ark.

Kopio.

IISALMI
Haapajärvi
Nivanmäki
2.100/5.

PERUSKARTTA 3323 11 RUNNI

koordinaatit: x= 7055 28, y= 494 36, asuinrakennus

kl. Haapajärvi

tl. Nivanmäki

om. Pentti Kumpulainen

KM 4072, tasataltta, varsipäässä vähän särjetty, muuten eheä kappale. Pit. 125, lev. 49 ja paks. melkein 20 mm.

Löydetty Haapajärven kylän Nivanmäen talon pellosta. Löytäjää ei tunnettu. Myynyt hist. museoon työmies Aleksanteri Heinonen Kiuruvedeltä 16/4 1902.

Inventoinnin yhteydessä tapasin maanomistaja Pentti Kumpulaisen, joka ei tiennyt löydöistä mitään, eikäl liioin itse tavannut löytöjä pelloiltaan. Utta ei liioin tilan peltojen tarkastus tuonut tullessaan.

Kuopiossa 6.3. 1979

Sauri Kumpulainen
arkeologian amanuenssi

Kuopion museo Kh0
esihist. top. ark.

Kopio.

IISAIMI

Runni

Vanha Saarikoski

2.100/6.

PERUSKARTTA 3323 11 RUNNI

koordinaatit: x= 7055 42, y= 492 72, z= n. 95.

kl. Haapajärvi

tl. Vanha Saarikoski

om. Gunnar Kumpula

~~KMXI537XXIX3X~~

KM 15337:1, hiecinlaatta, 152x110x17 mm.

Esineen on löytänyt mv. Gunnar Kumpulainen (os. Runni, Saarikoski) omistamaltaan Vanha Saarikoski tilalta, Ukonharju l. Ukonmäki nimiseltä paikalta pellolta.

Inventointiin liittyen tarkastin yllä mainitun löytöpaikan, jonka löytäjä osoitti ja joka sijaitsee Vanhan Saarikosken tilan pää-
rakennuksesta n. 850m koilliseen, n. 50m rautatiestä etelään.
Tarkastuksen aikaan pelto oli heinällä, joten siinä ei ollut mitään mainittavaa havaittavissa. Myöskään Gunnar Kumpula ei ollut tällä kohden havainnut löytönsä lisäksi muuta mainittavaa. Sitä-
vastoin asuinrakennuksesta noin 20m lounaaseen hän kertoi löytäneensä taltan, jonka olisi pitänyt olla Iisalmen kotiseutumuseossa. Täältä löytyneeksi mainittua talttaa en kotiseutumuseosta löytänyt. Löytöpaikan tarkastus ei paljastanut mitään mainittavaa.

Kuopiossa 6.3. 1979.

Gauri Holjakallio
arkeologian amanuenssi

Kuopion museo KhO
esihist. top. ark.

Kopio,

IISAIMI
Pörsänmäki
Levämäki
2.100/7.

Peruskartta: 3332 03 PÖRSÄNMÄKI
koordinaatit: x= 7038 06, y= 504 32 (päärakennus)
kl. Pörsänmäki
tl. Levämäki
om. Kahilan perikunta

KM 2023: 101, 102, oikokirves ja tasataltta

KM2023:101, pienenlainen oikokirves, 81 mmp., terältä 49mm, varsipäästä 29mm. l. 19mm pks, poikkil. suorakaiteinen, terän lasku toispuolinen, epätasainen. Asetta on sekä terän suulta että laidoilta vuoleskeltu, arvattavastikin taikatemppujen tekoa varten. Löydetty v. 1855. Levämäen talon maalta Pörsänmäen kylästä. R. Jackin kokoelma, yliop. lun. Mn- kes. 80.

KM 2023:102, tasataltta, 108mm p. teräpuolelta 46mm l. varsipäästä kapeampi, 13mm pks. poikkil. ase on alapuolelta tasainen, päälipuolelta pyöreä, epätasainen, terän lasku jyrkänlainen, terän suu murennut, laskulle kuoppa. Löytöpaikka sama kuin N: 101 Levämäen talon maalta Pörsänmäen kylästä. R. Jackin kokoelma, yliop. lun. Mn kes. 80.

Iisalmen inventointiin liittyen pyrin tarkastamaan yllä mainittujen esineiden löytöpaikkaa. Talossa ei löydöistä kuitenkaan tiedetty mitään.

Kuopiossa 7.3. 1979.

Lauri Saljakallio
arkeologian amanuenssi

Kuopion museo KhO
esihist. top. ark.

Kopio.

IISALMI

Pörsänmäki

Kallioharju

2.100/8.

Peruskartta: 3332 03 PÖRSÄNMÄKI

koordinaatit: x= 7038 42, y= 503 63 (asuinrakennus)

kl. Pörsänmäki

tl. Kallioharju

om. Pietikäinen

KM 4048:1, tasataltta

Antti Tikkasen lähetys 8/2 1902. Tasataltta mustaa vihertävää liuskamaa. Pit. 115, lev. 36 ja paks 19 mm. Löytänyt torppari Vilho Nissinen uudispeltoa kuokkiessa Nissilän nimisen torpan läheisyydessä Pörsänmäen kylää. Löytöpaikka oli vanhan metsän pohjaa ja tehtiin löytö 9 vuotta sitten.

Iisalmen inventointiin liittyen pyrin tarkastamaan yllä mainitun esineen löytöpaikan. Paikkakuntalaisten opastuksella selvisi, että Nissilän torppa on nykyinen Kallioharjun tila. Siellä käydessäni tapasin tilan isännän, joka vanhaa löytöä ei tuntenut, eikä myöskään itse ollut havainnut maillaan mitään mainittavaa.

Kuopiossa 7.3. 1979.

Lauri Sjövalkko
arkeologian amanuenssi

Kuopion museo KhO
esihist. top. ark.
Kopio.

IISALMI
Lappetelä
Pellonpää
2.100/9.

Peruskartta: 3332 03 PÖRSÄNMÄKI
koordinaatit: x= 7030 36, y= 501 54 (asuinrakennus)
kl. Lappetelä
tl. Pellonpää
om. Veikko Laukkanen

KM 3876:5, vuolukiven kappale

Vuolukiven kappale, jossa ympyräinen reikä. Löytänyt eläkemies Juhon Tossavainen Lappetelän kylän Pellonpään talon vanhasta harjupellosta perunaa nostaessaan. Paikalla kerrotaan ennen olleen talon.

Iisalmen muinaisjäännösten inventoinnin yhteydessä pyrin tarkastamaan yllä mainitun esineen löytöpaikkaa. Pellonpään tilan isäntä Veikko Laukkanen tunnisti tilansa löytötiedoissa mainituksi, mutta löydöstä hän ei tiennyt mitään, eikä liioin ollut itse mailaan mitään mainittavaa havainnut.

Kuopiossa 7.3. 1979.

Gauri Saljakallio
arkeologian amanuenssi

Kuopion museo KhO
esihist. top. ark.

Kopio.

IISALMI

Ulmala

Nykälä

2.100/10.

Peruskartta: 3332 06 NERKOO

koordinaatit: x= 7039 78, y= 511 20 (asuinrakennus)

kl. Ulmala

tl. Nykälä

om. Helli Rönkä

KuM 5208, kivikirves

Mv. Kalle Rönkän lahjoittama. Löydetty peltoa karhiteissa Nerhovirran länsirannasta n. 50m rannasta v. 1956. Löyt. Kalle Rönkä antanut esineen museoon toimitettavaksi Teodor Kumpulaiselle, mutta Kumpulainen toi monen vuoden kuluuttua 28.8.63. Kirves ollut tutkittavana Kansallismuseossa, josta palautettu 16.9.63 ja todettu poikkiteräiseksi kirveeksi.

Iisalmen inventointiin liittyen pyrin tarkastmaan yllä mainitun esineen löytöpaikan. Kalle Rönkän leski, Nykälän tilan nykyinen omistaja ei paikkaa muistanut. Hän arveli esineen löytyneen talon vieressä olevilta pelloilta, jotka ovat savimaata. Pellot ovat alavia ja ainoat korkeammat kohdat ovat asutuksen paikoilla. Kiertelin rinteet, jotka olivat osaksi sängellä, osaksi kynnetyt, mutta mitään mainittavaa ei niissä näkynyt.

Kuopiossa 7.3. 1979.

Sauri Kallio
arkeologian amanuenssi

Kuopion museo KhO
esihist. top. ark.
Kopio.

IISALMI
Nerkoo
Lehtosaari
2.100/11.

Peruskartta: 3332 06 NERKOO
koordinaatit: x= 7038 12, y= 514 54, z= n. 90
kl. Nerkoo
tl.
om. Olavi Oksman, os. Haukiniemenk. 12, Iisalmi

Iisalmen kotiseutumuseo No: 1461, keihäänkärki, rautaa

Iisalmen inventointiin liittyen kävin läpi kotiseutumuseon löydöt. Niistä löytyi mm. yllä mainittu keihäänkärki, joka on löytynyt Olavi Oksmanin kesämökin tontilta. Löytöpaikan läheisyydessä oli maansekainen kivikumpu, jonka kaivoin inventointiin liittyen. Selvitys kaivauksesta on inventointikertomuksen esipuheessa. Kaivaus ja löytöpaikan tarkastus eivät tuoneet lisäselvityksiä keihäänkärjen löytösuhteisiin.

Kuopiossa 7.3. 1979.

Lehtosaari
arkeologian amanuenssi

*ei - esihistoriallinen
osasto*

Kuopion museo Kh0
esihist. top. ark.

Kopio.

IISALMI
Lampaanjärvi
Laidinmäki
Saviaho
2.100/12.

Peruskartta: 3341 01 HUOTARI
koordinaatit: x= 7045 38, y= 505 92, z= n. 105.
kl. Lampaanjärvi (Laidinmäki)
tl. Saviaho, 4 (Poroportti)
om. Matti Kokkonen, os. Iisalmi, Haukijoen piiri 43

KM 13058, keskentekoinen reikäkivi, 106x96x46mm.

Herra Eino Martikaiselta 4.8. 1952, 300mk:lla lunastettu löydös.
Tosite. L. Eino Martikainen 18.6. 1952 Iisalmen pitäjän Lampaan-
järven kylästä Saviahon tilan Laidinmäestä pihapellosta n. 100m
Saviahon tilasta 100m koilliseen ojaa kaivettaessa ojan pohjalta
n. 50cm syvästä ruokamullan alla olevasta pohjamaasta. Löytöpai-
kalla oli runsaasti pientä nyrkinkokoista kiveä ja lohkennutta,
multunutta puujätettä. Karttaluonnos löytöpaikasta on tositteissa.

Tilan omistaja Matti Kokkonen osoitti löytöpaikan, joka sijait-
see Saviahon asuinrakennuksesta n. 100m koilliseen. Se on sa-
vista, koilliseen, Laidinpuroon viettävää peltomaata, oli tar-
kastettaessa oraalla, eikä paikalla ollut mitään mainittavaa ha-
vaittavissa.

Kuopiossa 7.3. 1979.

Hauw Kalliohalli
arkeologian amanuenssi

Kuopion museo Kh0
esihist. top. ark.

Kopio.

IISALMI
Joutsenjoki
2.100/13.

Peruskartta: 3341 02 IISALMI
koordinaatit: x= 7055 22, y= 502 74, z=n. 125.
kl. Joutsenjoki
tl.
om.

KuM 6490, reikäkivi

Esineen on löytänyt Pauli Korhonen (os. Töyrykatu 6B 12, 74130 Iisalmi, v. 1978 kesäkuussa uudesta tienluiskasta n. 20 cm syvältä. Löytöpaikka on hiekkaa ja soraa. Löytäjä toi esineen Vieremän Hukkalanharjun kaivaukselle v. 1978 ja merkitsi löytöpaikan yllä mainituin karttalehti ja koordinaattitietojen mukaisesti. Löytöpaikkaa ei ole maastossa tarkastettu.

Kuopiossa 8.3. 1979.

Lauri Saljahti
arkeologian amanuenssi

Kuopion museo KhO
esihist. top. ark.

Kopio.

IISALMI
Sopenkylä
Tuliniemi
2.100/14.

Peruskartta: 3341 02 IISALMI
koordinaatit: x= 7057 22, y= 502 03 (Tuliniemen päärakennus)
kl. Sopenkylä
tl. Tuliniemi
om. Aku Lemetti

KM 11820, kaksoistaltta, tasa- ja kourutetäinen, 67x32x15mm.

Opettaja A. Revon os. Iisalmi Kurenpolvi Kansallismuseoon toimit-
tama ja 200:- lunastettu kiviesine. Diar. 5.12. 1947. Verif.
Löytänyt työmies Heikki Kauppinen (os. Iisalmi, Kurenpolvi Mato-
niemi) 29.10.47 Matoniemestä Iisalmi No:12 Tulineimen palstan maalta,
samalta tilalla olevan torpan maalta torpasta n. 150m itästä
suuntaa kohden. Esine löytyi maata kuokittaessa n. 20cm:n syvyydestä
multakerroksesta, jonka alapuolella kova savi. Löytöpaikalla ja sen
lähistöllä havaittiin hiiltä.

Iisalmen inventoinnin yhteydessä ~~havaittiin~~ pyrittiin yllä maini-
tun esineen löytöpaikka tarkastmaan. Tuliniemi oli autiona, eikä
naapuritilalla Heinäharjussakaan löydöstä tiedetty mitään. Löytö-
tiedoissa mainittu torppa saattaa olla juuri Heinäharju. Kiersin sekä
Tuliniemen, että Heinäharjun pellot mitään mainittavaa havaitsema-
ta.

Kuopiossa 8.3.1979.

Akseli Lemetti
arkeologian amanuenssi

Kuopion museo KhO
esihist. top. ark.
Kopio.

IISALMI
Luuniemi
2.100/15.

Peruskartta: 3341 02 IISALMI tai 3341 01 HUOTARI
koordinaatit: X= n. 7050/ Y= n. 509-500
kl. Iisalmi
tl.
om.

Iisalmen kotiseutumuseo 124, taltta, mustaa kiveä, 12x4,2x1,8
-"- , reikäkivi, numerotta

Iisalmen museo 124, taltta on löytynyt Luuniemestä. Sen tarkempia löytötietoja esineestä ei ole. Numeroton reikäkivi on museonhoitaja Kuosmasen Luuniemen kärjestä, vesirajasta löytämä.

Luuniemi sijaitsee Iisalmen kaupungin lounaiskolkassa, ja on lounaaseen pistävä Poroveden niemi. Alueella on teollisuuslaitoksia. Iisalmen inventointiin liittyen kiertelin Luuniemellä, mutta en havainnut mitään mainittavaa.

Kuopiossa 8.3. 1979.

Sauri Saikakallio
arkeologian amanuenssi

Kuopion museo KhO
esihist. top. ark.

Kopio.

IISALMI
Koljonvirta
2.100/16.

Peruskartta: 3341 02 IISALMI

KOORDINAATIT: x= 7054 80, y= 508 12 (Koljonvirran kartano)
kl.

tl. Koljonvirta

om. Iisalmen kaupunki

KM 3906:15 epätietoinen kiviase

Esineet, jotka Kaarlo Moilanen keräsi ja 32:sta markasta möi valtion kokoelmiin 5/XII 1900. Epätietoinen kiviase, ainoastaan teräpää hiottu, teränsuu keskeltä kulmaiseksi laskettu, laskut jyrkät ja vuorottaiset. 65mm pitkä, 20mm leveä, 11mm paksu. Kirkonkylän Nissiläntalon pellosta löytänyt työmies Heikki Romppainen.

Iisalmen inventoinnin yhteydessä pyrin tarkastamaan yllä mainitun esineen löytöpaikan. Nissilän talo on tiettävästi nykyään nimeltään Koljonvirran kartano, jossa sijaitsee Iisalmen kaupungin leirintäalue. Kiertelin Koljonvirran ympäristöpeltoja mitään mainittavaa havaitsematta.

Kuopiossa 8.3. 1979.

Seppo Kallio
arkeologian amanuenssi

Kuopion museo KhO
esihist. top. ark.
Kopio.

IISALMI
Pappilan alusta
2.100/17.

Peruskartta: 3341 02 IISALMI
koordinaatit: x= 7053 19, y= 508 70 (Iisalmen kirkko)
kl.
tl.
om.

Kuopion museossa oleviksi, mutte ei vissiin esineeseen sovitettavaksi mainitaan oikotaltta v:lta 1887 ja kourutaltoa v:lta 1887. Näiden löytöpaikaksi mainitaan Pappilan alusta ja viitteenä on U. Savö 1887, no: 38.

Iisalmen inventoinnin yhteydessä selvisi, että pappilan maat ovat olleet laajalla alueella kirkon ja pappilan ympäristössä. Kierte-
lin tuolla alueella olevia peltoja mitään mainittavaa havaitsematta.

Kuopiossa 8.3. 1979.

Lauri Jalio
arkeologian amanuenssi

Kuopion museo Kh0
esihist. top. ark.
Kopio.

IISALMI
Sotilaskatu
2.100/18.

Peruskartta: 3341 02 IISALMI
koordinaatit: 7051/509
kl. Iisalmen kaupunki
tl.
om.

Iisalmen kotiseutumuseo 135, kourutaltoa

Kourutaltoa, tumma ruskehtava kivi, hiottu terä, 15x5x2,6cm
löytyi kaivoa tehtäessä Iisalmen reservikomppanian portin
vierestä talo no:3 Sotilaskadulla (Kuuluu Heikki Huttusen
kokoelmiin).

Iisalmen Inventoinnin yhteydessä selvisi, että yllä maini-
tun esineen löytöpaikka on koordinaatein merkityn kartta-
ruudun keskivaiheilla ja nykyisin rakennettua aluetta.

Kuopiossa 8.8. 1979

Sauri Selja Lahti
arkeologian amanuenssi

Kuopion museo Kh0
esihist. top. ark.

Kopio.

IISALMI
Iiranta
Valkeismäki
2.100/19.

Peruskartta: 3341 03 VALKEISKYLÄ
koordinaatit: 7061 90, y# 503 49 (asuinrakennus)
kl. Iiranta
tl.
om. Armas Lappalainen

KM 3708: 2 tasataltta

Kaarko Moilasan lähetys, joka valtion kokoelmiin lunastettiin 28/ VII 1899. Tasaleveä tasataltta, jonka teränpää ainoastaan hiottu, kivilaji mustaa, toisessa lappeessa yksi, toisessa kaksi vaaleata kohtaa, poikkileikkaus vinosuunnikkaan muotoinen. 184mm ptk. 36mm lev. 17mm pks. Löytänyt torppari Ville Laukkanen Iinrannan kylän Kiiskilän talon Valkeismäen torpan uutispeltoa kuokkiessaan.

Iisalmen inventoinnin yhteydessä pyrin tarkastamaan yllä mainitun esineen löytöpaikan. Paikkakuntalaiset tiesivät kertoa, että kyseessä on yllä koordinaatein merkitty talo, eli sen ympäristön pellot. Taloa ei asuttu, mutta peltoja viljeltiin. Ne eivät olleet kynnettyinä, joten tarkastuksessa ei ollut mitään havaittavissa.

Kuopiossa 8.3. 1979.

Teuvo Saari
arkeologian amanuenssi

Kuopion museo KhO
esihist. top. ark.

Kopio.

IISALMI
Iiranta
Jyrkänpuro
2.100/20.

Peruskartta: 3341 03 VALKEISKYLÄ
koordinaatit: x= 7061 40, y= 504 36 (kilometripylväs)
kl. Iiranta
tl. Partala/ Hiekkala 7²⁶
om. Paavo Kiiskinen

Iisalmen kotiseutumuseo 248, 249, 250, kaksi tuuraa ja materiaali-
kimpale.

Rikkoontunut tuura, jonka isommasta kappaleesta tehty uusi tuura;
ns. sädekiviliusketta. - Uusi tuura: 330 x 53 x 45 mm. Alkuperäi-
sen tuuran pienempi kappale: 291 x 42 x 36 mm. Raaka-aine kappale,
angiitti ? pilkullista kiveä, - 447 x 89 x 38 mm.

Löyt. rakennusmestari Kalle Emil Hynynen (os. Iisalmi, Ilvolankatu 8)
1.4. 1955 Iisalmen mlk:n Iirannan kylästä Kiiskisen maalta Välimäki
(ent. Jyrkänpuro) nimisestä paikasta tietyön yhteydessä maantie-
leikkauksesta n. 70 cm syvältä. Löytöpaikalla havaittiin tulisijan
merkkejä. ~~XX~~
~~XX~~

Iisalmen muinaisjäänösten inventointiin liittyen pyrin tarkasta-
maan yllä mainittujen esineiden löytöpaikkaa. Maanomistajan mukaan
se on ollut hyvin lähellä yllä koordinaatein merkittyä kilometri-
pylvästä (13 km Iisalimesta), siitä mahdollisesti jonkun verran
kaakkoon. Löytöpaikka on soramäkeä. Edelleen maanomistajan mukaan
v. 1971-1972 tien leikkausta jatkettiin peruskorjauksen yhteydessä,
jolloin löytöpaikan kohdalla on tapahtunut melkoisia muutoksia.
Tarkastin umpeen kavanutta penkkaa koekuoppia tehden, mutta en
onnistunut tavoittamaan mitään mainittavaa. Perusteellisempi tar-
kastus paikalla olisi tarpeen.

Kuopiossa 8.3. 1979.

Gauro Joljo kalli
arkeologian amanuenssi

Kuopion museo Kh0
esihist. top. ark.
Kopio.

IISALMI
Niiralanniemi
2.100/21.

Peruskartta: 3341 02 IISALMI
koordinaatit: x= 7050 62, y= 506 18, z= n. 100-105.
kl. Porovesi
tl. Niiralanniemi
om. Timo Sonninen

Iisalmen kotiseutumuseo, 230, keihäänkärki

Keihäänkärki, lahj. Veikko Sonninen, Iisalmi, Sonnila, vaalea harmaata kiveä, 8,5 x 2,3 x 1.1 cm, katkennut.

Iisalmen inventoinnin yhteydessä pyrin tarkastamaan yllä mainitun esineen löytöpaikkaa. Talossa löytöä ei tunnettu. Santeri Rissasen Iisalmen entisen pitäjän hisotiasa s. 40 on seuraavaa: "Iisalmen Niiralanniemen Sonnilan talon maalla olevasta suohaudasta on joitakin vuosia sitten löydetty kivistä kirve, jossa mainitaan vielä olleen juurilla kiinnitetyn puuvarrenkin. V. 1925 löydettiin samasta haudasta varreltaan murtunut tasatalta. Näitäkään löytöjä talossa ei tunnettu, mutta suohauta oli tuttu ja se on yllä koordinaatein merkitty. Mainittu suohauta sijaitsee Niiralanniemen pihapiiristä n. 100m pohjoiseen ja on selvästi erottuva syvä kuopanne. Suon otto on jo aikoja sitten loppunut ja hauta kasvanut täysin umpeen. Mitään mainittavaa en paikalla, enkä ympärillä olevilla kynnöspelloilla tarkastuksessa havainnut.

Kuopio 8.3.1979.

Lauri Jolyo
arkeologian amanuenssi

Kuopion museo KhO
esihist. top. ark.

Kopio.

IISALMI
Nerohvirta
Lappala
2.100/22.

Peruskartta: 3341 04 PELTOSALMI
koordinaatit: x= 7040 73, y= 510 26, z= n. 110.
kl. Nerohvirta
tl. Lappala
om. Lappalainen

KM ^x, kvartsilastu

Keväällä 1978 Pentti Lappalainen Oulusta lähetti Museovirastoon kvartsin, joka oli löytynyt Iisalimesta. Museovirastosta pyydettiin kääntymään allekirjoittaneen puoleen, jotta löytöpaikka saataisiin tarkastetuksi. Tieto asiasta ei kerinnyt Iisalmen inventoinnin aikaan (Verif. 16/79), vaan otin asiasta selvää Vieremän Hukkalanharjun kaivauksen aikana. Löytöpaikan minulle osoitti Antero Lappalainen (os. Pöllösenlahdenk. 3E 28, Iisalmi). Paikka on Lappalan taloon johtavan tien varressa, talosta n. 250m luoteeseen, tein eteläpuolella. Löytökohta on paikka, josta on muutaman lapiollisen verran otettu hiekkaa. Maasto paikalla viettää itään ja koilliseen. Mitään mainittavaa löytökohdan tarkastuksessa ei tullut esiin. Uskon kuitenkin perusteellisemmän maastoon perehtymisen olevan tarpeen.

Kuopiossa 9.3. 1979.

Lauri Rajahalme
arkeologian amanuenssi

x ei luettu

Kuopion museo Kh0
esihist. top. ark.

Kopio.

IISALMI

Taipale

Postitalo

2.100/23.

Peruskartta: 3341 04 PELTOSALMI
koordinaatit: x= 7040 48, y= 515 51 (Postitalo)
kl. Taipale
tl. Postitalo,
om. Veikko Väisänen

KuM 2439, kivikirves, 11,6x7,3x2,4cm.

Lyseolainen Emil Makkosen v. 1885 lahjoittama. Kivikirves, poik-
kiteräinen, kantaan kapeneva. Terä ja osa toisesta lappeesta on
hiottu, muu iskennän jäljiltä. Vihreää kiveä, jossa mustia pis-
teitä (sädekiviliuske).

Yllä koordinaatein merkityssä Taipaleen kylän Postitalossa
löytöä ei tunnettu, eikä maanomistaja Veikko Väisänen ollut
koskaan havainnut maillaan mitään mainittavaa.

Kuopiossa 9.3. 1979.

Esa Toijala
arkeologian amanuenssi

Kuopion museo KhO
esihist. top. ark.
Kopio.

IISALMI
Nerkoo
Jussila
2.100/24.

PERUSKARTTA= 3341 04 PELTOSALMI
Koordinaatit: 7043 74, y= 515 28 (Jussila)
kl. Nerkoo
tl. Jussila
om.

KM 3588:1, tasataltan teräkatkelma

Haavuri Kaatko Moilasen lähetys Iisalmelta 14 päivänä Elok. 1898.
Lunast. valtion kokoelmiin 18/VIII 1898. Teränskatkelma tasatal-
tasta, vaaleanharmaata liuskekiveä, toinen terän kulma murtunut.
59 1/2 mm ptk. 36 lev. 23 pks. Iisalmen p. Nerkoon k. Jussilan
talon pellostasta löytänyt talonpoika Aaro Kääriäinen.

Iisalmen inventointiin liittyen pyrin tarkastamaan yllä mainitun
esineen löytöpaikkaa. Koordinaatein mainittu Jussilan tila on
kirmanrantalaisten mukaan löytötietojen mainitsema tila. Talo oli
autiona, kiertelin sen ympäristön peltoja mitään mainittavaa ha-
vaitsematta.

Kuopiossa 9.3. 1979

Sauri Sotjakalli
arkeologian amanuenssi

Kuopion museo Kh0
esihist. top. ark.

Kopio.

IISALMI

Peltosalmi

Topilan torppa

2.100/25.

Peruskartta: 3341 04 PELTOSALMI
koordinaatit: x= 7045 87, y= 514 63 (Koivula)
kl. Paloiskylä
tl. Koivula
om. Arvi Partasen perikunta

KuM 1349, Kivikirves, 239 x 66 x 48 mm.

Ylim. asemamies Lauri Vinberg, Iisalmi 24.1. 1924 lahjoittama,
Löydetty 3 km Peltosalmen pysäkiltä itään Iisalmen ja Kirman
kylätien varrelta Toppilan torpan maalta.

Iisalmen inventoinnin yhteydessä pyrin tarkastamaan yllä maini-
tun esineen löytöpaikan. Kirmanrannassa liikkeessani ja asiaa
tiedustellessani selvisi, että löytöpaikka on omlut Topilan torp-
pa, joka nykyisin on yllä koordinaatein merkitty Koivulan tila.
Sen asukkaat eivät tunteneet löytöä, eivätkä itse olleet tilan
pelloilla havainneet mitään mainittavaa. Kiertelin Koivulan pel-
toja, mutta mitään yllä olevaan lisättävää en havainnut.

Kuopiossa 9.3. 1979.

Lauri Telykallio
arkeologian amanuenssi

Kuopion museo KhO
esihist. top. ark.

Kopio.

IISALMI
Paloiskylä
Salmela
2.100/26.

Peruskartta: 3341 04 PELTOSALMI
koordinaatit: x= 7047 04, y= 515 40, z= 105-107,5.
kl. Paloiskylä
tl. Salmela
om. Aarne Halonen

Iisalmen kotiseutumuseo 1460, keihäänkärki, rautaa

Esineen löytötietona mainittiin, että sen on löytänyt Aarne Halonen pellosta.

Iisalmen inventointiin liittyen tarkastin esineen löytösyhteet. Se on löytynyt Aarne Halosen omistamasta Salmelan tilasta, tilan päärakennuksesta n. 130m etelälounaaseen. Esine löytyi v. 1975 peltotöiden yhteydessä. Muuta mainittavaa löytäjä ei paikalla havainnut. Peltomaan alla on savipohja. Myöskään tarkastuksen yhteydessä paikalla ei ollut mainittavaa havaittavissa.

Kuopiossa 9.3. 1979.

Gauri Pajakallio
arkeologian amanuenssi

Kuopion museo KhO
esihist. top. ark.

Kopio.

IISALMI
Kilpisaari
Ritoniemi
2.100/27.

Peruskartta: 3341 05 SOINLAHTI
koordinaatit: x= 7053 06, y= 513 16 (Ritoniemi)
kl. Kilpisaari
tl. Ritoniemi
om. Korolainen

KM 3588:5, tasataltta

Haavuri Kaarlo Moilasen lähetys Iisalmelta 14 päivänä Elok. 1898. Lunastettiin valtion kokoelmiin 18/ VIII 1898. Tasataltta, jonka terä tahallaan on hiottu tylpäksi. 72mm. ptk. 41 1/2 lev. 12 pks. Saatua samasta talosta kuin seuraava, nim. Iisalmen p. Kilpisaaren kyl. Ritoniemen talosta. Löytöpaikka ja tapa tuntematon. Käytetty paiseiden painelukaluna - Antaja isäntä Lassi Korolainen Iisalmelta.

Iisalmen inventointiin liittyen yritin tarkastaa yklä mainitun esineen löytöpaikkaa. Ritoniemen talo tunnistettiin löytötietojen mainitsemaksi, Korolaisia siellä asuu vieläkin. Talon väki ei tuntenut löytöä, ei ollut havainnut maillaan mitään mainittavaa, eikä allekirjoittanutkaan onnistunut löytämään mitään tilan peltoja kiertäessään.

Kuopiossa 9.3. 1979.

Sauri Salonen
arkeologian amanuenssi

Kuopion museo KhO
esihist. top. ark.

Kopio.

IISALMI

Viitaa

Lyyra

2.100/28.

Peruskartta: 3341 05 SOINLAHTI

koordinaatit: x= 7054 20, y= 516 08 (Lyyra)

kl. Viitaa

tl. Lyyra

om. Martti Lyyra

KM 3588:4, tasataltta

KM 3906:12, tasataltta

KM 3906:11, tasataltta

KM 3588:4, Haavuri Kaarlo Moilasan lähetys Iisalmelta 14 päivänä elok. 1898. Lunastettiin valtion kokoelmiin 18/VIII 1898. Pieni tasataltta kantapäätä vähän hangattu, huolellisesti hiottu.

45mm ptk, 28 1/2 lev. 10 pks. Iisalmen p. Wiitaan kyl. Lyyran talosta. Löytöpaikka- ja tapatuntematon. Wanhat ovat ennen käyttäneet sitä taikakaluna. Antaja isäntä Juho Lyyra

KM 3906:12, esineet, jotka Kaarlo Moilanen keräsi ja 32:sta markasta möi valtion kokoelmiin 5/XII 1900. Melkein kauttaaltaan hiottu tasaleveä tasataltta vaaleata, hiukan ruskeankarvaista kiiveä, teränlasku jyrkkä, 78mm pitkä, 25mm leveä, 12 mm paksu. Wiitaan kylän Lyran talon Mäkelän uutistorpan halmetta kuokkiessaan löytänyt torpanpoika Lauri Kähkönen.

KM 3906:11 Esineet, jotka Kaarlo Moilamen keräsi ja 32:sta markasta möi valtion kokoelmiin 5/XII 1900. Tasaleveä, melkein kauttaaltaan hiottu tasataltta eli poikkikirves, teränlaskut jyrkät ja teränsuu eheä, poikkileikkaus pitkänpyöreä. 97 mm pitkä, 40 mm leveä, 23mm paksu. Wiitaankylän Lyran talon huoneen perustusta kaivaessa löytänyt palvelustyttö Kaisa Juntunen.

Iisalmen inventoinnin yhteydessä pyrin tarkastamaan yllä mainittujen esineiden löytöpaikkoja. Lyran talossa löydöistä ei mitään tiedetty, löytötietojen perusteella kahden jälkimmäisen arveltiin kuitenkin olevan nykyisen pihapiirin tuntumasta. Talonväki ei mitään kivikauteen viittaavaa ole pelloillaan havainnut, eikä sellaista ilmennyt tarkastuksessakaan!

Kuopiossa 9.3. 1979.

Gauri Savolainen
arkeologian amanuenssi

Kuopion museo KhO
esihist. top. ark.

Kopio.

IISALMI

Viitaa

Tikankoski

2.100/29.

Peruskartta: 3341 05 SOINLAHTI

koordinaatit: x= 7051 95, y= 515 94 (Tikankoski)

kl. Viitaa

tl.

om.

KuM 2446, tuura, 40 x 7,5 x 3,8 cm.

Taloll. Juha Lyyra, Iisalmi v. 1887 lahjoittama.

Mustanharmaata kiveä. Löydetty Viitaanjärven eteläpäästä, Tikankosken niskasta (katso Savo 1887 no:33). Toinen pää hiottu puolipyörän muotoiseksi, toinen pää enemmän tasataltan mallinen.

Iisalmen muinaisjäännösten inventoinnin yhteydessä pyrin tarkastamaan yllä mainitun esineen löytöpaikan. Tikankoskella en kuitenkaan havainnut mitään mainittavaa.

Kuopiossa 9.3. 1979.

Lauri Peljakkaho
arkeologian amanuenssi

Kuopion museo KhO
esihist. top. ark.

IISALMI
Pajukoski
2.100/30.

Kopio.

Peruskartta: 3341 05 SOINLAHTI

koordinaatit: 7057 68, y= 518 50 - x= 7057 45, y= 518 45, z= 100-105.

kl.

tl.

om.

KM 9581:2, Kourutaltoa, 107,5 x 51 x 22 mm.

Rakennusmestari N.J. Tenkun museoon lähettämät ja marraskuun 5p. 1932 80mk:lla lunastetut kiviesineet. Löytäneet N.J. Tenkku Iisalmen Ryhälänmäen Pajukosken rannalta viljellyn pellon reunasta kivisestä multamaasta 30 senttiä syvältä kanavankaivuutyössä.

Iisalmen inventoinnin yhteydessä pyrin tarkastamaan yllä mainitun esineen löytöpaikan. Pajukoski sijaitsee koordinaatein merkityllä alueella ja on n. 300m pitkä. Läheisestä Ruohoniemen talosta asiaa tiedustellessani minulle kerrottiin, että 1930 -luvulla Pajukoski oli perattu käsityönä. Myöhemmin, 1970 -luvulla ruoppaus on uusittu ja tehty konein. Viimeisen ruoppauksen yhteydessä Pajukoski on täysin menettänyt luontaisen muotonsa. Tarkastus ei tuonut mitään mainittavaa lisätietoa.

Kuopiossa 12.3. 1979.

Jouko Pajalahti
arkeologian amanuenssi

Kuopion museo Kh0
esihist. top. ark.

Kopio.

IISALMI
Matalalahti
Vääränkoski
2.100/31.

Peruskartta: 3341 05 SOINLAHTI
koordinaatit: x= 7057 52, y= 515 70, z= n. 100.
kl.
tl.
om.

KM 9581:1, kourutaltoa, katkennut, 89,5 x 37 x 19,5 mm.

Rakennusmestari N.J. Tenkun museoon lähettämät ja marrask. 5 p.
1932 80mk:lla lunastetut kiviesineet. Löytänyt lähettäjä N.J.
Tenku Iisalmen Ryhälänmäen Vääränkoske~~sta~~ rannalta viljelemät-
tömästä niitystä kivisestä savimaasta metriä syvästä kanavankai-
vuun~~xxxxx~~ työssä.

Iisalmen inventointiin liittyen pyrin tarkastamaan yllä mainitun
esineen löytöpaikan. Vääränkoski sijaitsee Vääränjärven luoteis-
päässä ja on mainitusta järvestä luoteeseen laskevan Vääränjoen
koski. Nykyisellään koski on tehokkaasti perattu, sen läheinen
Vanha Vääräkoski niminen tila ^{on} ~~on~~ asumaton ja paikalla oli uuden
tien rakennustyömaa. Kiertelin kosken reunat ja rakennustyömaan
maastossa rikkomat kohdat, mutte en havainnut mitään mainittavaa.

Kuopiossa 12.3. 1979.

Sauro Kallio
arkeologian amanuenssi

Kuopion museo Kh0
esihistl top. ark.

Kopio.

IISALMI
Soinlahti
Lamminpää
2.100/32.

Peruskartta: 3341 05 SOINLAHTI
koordinaatit: x= 7059 56, y= 511 34, z= n. 102,5.
kl. Iisalmi
tl. Lamminpää, 20¹¹³
om. Aarne Kettunen

Iisalmen kotiseutumuseo no: 120, taltta, tummaa kiveä (harmaata)
~~xx~~ 12 x 4,6 x 2,9mm, löytyi Soinlahdesta Lamminpäästä.

Iisalmen inventointiin liittyen tarkastin yllä mainitun esineen
löytöpaikan. Löytäjä ja Lamminpään tilan omistaja Aarne Kettunen
osoitti minulle löytöpaikan, joka sijaitsee Lamminpään talosta
150m itään pölyn kulmauksessa, joka tarkastettaessa oli umpeen
kasvanut. Mitään mainittavaa paikalla ei ollut havaittavissa.
Kettunen kertoi esineen löytyneen 1960 -luvulla, eikä hän löy-
dettäessä havainnut muuta mainittavaa.

Kuopiossa 12.3. 1979.

Lauri Saljakallio
arkeologian amanuenssi

Kuopion museo KhO
esihist. top. ark.

Kopio.

IISALMI
Pöllösenlahti
2.100/33.

Peruskartta: 3341 05 SOINLAHTI
koordinaatit: x= 7050 12, y= 511 37, z= 90-95.

kl.

tl.

om.

Iisalmen kotiseutumuseo, kampakeramiikkaa.

Iisalmen kotiseutumuseossa säilytetään kampakeramiikanpalasia, jotka Viljo Malinen (os. Kangaslammentie 23) on löytänyt Pöllösenlahdelta, koordinaatein merkitystä Paloisvuorentien ja Taatontien risteyksestä. Palaset olivat löydettyinä turpeen päällä. Löytö tapahtui Malisen kertoman mukaan katutöiden yhteydessä. Paikalle oli ajettu hienoa ruosteista hiekkaa 1960 -luvun lopulla(?).

Tarkastin löytöpaikan, jolle oli ajettu n. metrin vahvuinen maakerros, joten tarkastus maaston osalta supistui tämän toteamiseen. Kävin myös lähimmässä naapuritalossa. Heidän puutarhassaan ei ollut havaittu mitään mainittavaa.

Käsitykseni mukaan kampakeramiikka on kulkeutunut muun maan mukana jostain muualta löytöpaikalle. Tähän viittaa ensinnäkin turpeen päältä löytyminen ja erityisesti löytökorkeus. Kauppi-Heikin koulun asuinpaikka sijaitsee jo peruskartankin mukaan reippaasti yli 100m:n, joten nyt puheena olevien saviasianpalojen löytökorkeus on kampakeramiikalle ~~xx~~ liian alhainen. Jatkossa tulee pyrkiä selvittämään, mistä löytöpaikalle ajettu hiekka on peräisin.

Kuopiossa 12.3. 1979.

Lauri Pöyhönen
arkeologian amanuenssi

Kuopion museo Kh0
esihist. top. ark.

Kopio.

IISALMI

Kääriänsaari

Heiskala

2.100/34.

Peruskartta: 3341 05 SOINLAHTI
koordinaatit: x= 7051 87, y= 517 67 (Heikkilä)
kl. Kääriänsaari
tl. Heiskala (Kartalla Heikkilä, väärä nimi)
om. Heikki Heiskanen

KM 3588:3, kirves eli tasataltta, 99,5 x 37,5 x 20,5 mm.

Haavuri Kaarlo Moilasen lähetys Iisalmelta 14 päivänä elok.
1898. Lunastettiin valtion kokoelmaan 19 VIII 1898. Kirves
eli tasataltta, poikkileikkaus säännöllinen suorakaide 99 1/2
mm. ptk. 37 1/2 lev. 20 1/2 pks. - Iisalmen p. Koukunjoelta,
Heiskalan talon vanhasta pellosta kyntäessä löytänyt isäntä
Lassi Heiskanen]

Iisalmen inventoinnin yhteydessä pyrin tarkastamaan yllä mainitun
esineen löytöpaikan. Heiskalan talossa löydöstä ei tiedetty mi-
tään, mutta arveltiin sen kuitenkin olevan tässä mainitun tilan
pelloilta löytynyt. Kiertelin talon ympäristön pellot, mutta
mitään mainittavaa en havainnut.

Kuopiossa 12.3. 1979.

Lauri Saljalainen
arkeologian amanuenssi

Kuopion museo Kh0
esihist. top. ark.
Kopio.

IISALMI
Hernesaari
2.100/34.a

Peruskartta: 3341 07 HERNEJÄRVI
koordinaatit: x= 7049 74, y= 524 36 (Hernesaari)
kl. Hernejärvi
tl. Hernesaari(?)
om. Juhani Kraft

KM 7954:2, taltan kantakatkelma
KM 3154:10, tasataltta

KM 7954:2, Tullinhoitaja Eino Tamelanderin 8/XI 21 SMY:lle lahjoittamat esineet. Diar. 9/XI 21. Taltan kantakatkelma. Löytänyt v. 1919 Leevi Kraft. Löytöpaikka Iisalmi, Hernesaaren puustellin pelto. Samoilta paikoilta on ennen löydetty tasataltta(3154:10), nim. toiselta puolelta tietä.

KM 3154:10, Tasataltta. Pit. 89, lev. 38 ja paks. 20mm. Löyd. Hernesaaren pellostä Hernejärven kylässä. J. Kaupin lähetys 9/X 95. Verif.

Iisalmen inventointiin liittyen pyrin tarkastamaan yllä mainittujen esineiden löytöpaikkoja. Niin Hernesaaren tilalla kuin naapurissa Peltolan tilalla näistä löydöistä ei tiedetty mitään. Kiertelin Hernesaaren peltoja mitään mainittavaa havaitsematta.

Peltolan tilalla, jossa asuu Krafteja niin ikään, isäntä kertoi aikoja sitten löytäneensä kivikirveen, jonka lahjoitti Amerikasta käymässä olleelle tädilleen, joka vei esineen mennessään. Isäntä ei parhaalla tahdollaankaan enää muistanut esineen löytöpaikkaa sen tarkemmin kuin, että Hernesaaren pelloista se oli esiin tullut.

Kuopiossa 12.3. 1979.

Gauri Seljälä
arkeologian amanuenssi

Kuopion museo Kh0
esihist. top. ark.
Kopio.

IISALMI
Hernejärvi
Marjoniemi
2.100/35.

Peruskartta: 3341 07 HERNEJÄRVI
koordinaatit: x= 7048 58, y= 524 94 (Marjoniemi)
kl. Hernejärvi
tl. Marjoniemi
om. Toivo Koponen

Reikäkivi (tietojen mukaan kiven pitäisi olla rovasti J. Snellmanilla,
mutta on kuitenkin teillä tietymättömillä)

Reikäkivi, samanlainen kuin N:5 (E. Tamelanderin luettelo
S.M.Y:lle 1/XII. 21.) Löyd. Marjoniemen maalta Hernejärven
kylässä.

Iisalmen inventointiin liittyen pyrin tarkastamaan yllä maini-
tun esineen löytöpaikkaa. Marjoniemen tila on löytötiedoissa
mainittu rovasti Snellmanin tila. Nykyisin se on kuitenkin uu-
della omistajalla, joka kertoi, että Snellmanien jälkeen ta-
lossa pidettiin huutokauppa, jossa yhteydessä tai sen jälkeisessä
siivouksessa reikäkivi on voinut hävitä, mikäli talossa sellai-
nen on ollut. Talon pelloilla maanomistaja ei ollut havainnut
mitään mainittavaa, eikä niiden tarkastukseen paljastanut niillä
mitään mainittavaa olevaksi.

Kuopiossa 12.3. 1979.

Laura Seljakallio
arkeologian amanuenssi

Kuopion museo KhO
esihist. top. ark.

Kopio.

IISALMI
Hernejärvi
Mustapuro
2.100/36.

Peruskartta: 3341 07 HERNEJÄRVI
koordinaatit: x= 7047 82, y= 526 78 (Mustapuron suu)
kl. Hernejärvi
tl.
om.

Kiviase (omistajaksi mainitaan Kalle Lukkarinen, Vanharanta,
eli esine lienee hukassa)

KM 3906:10, kiviase

KM 7954:1, Kourutaltoa

Kiviase, todennäköisesti kuvauksen mukaan tasatalta, tummasta kivistä tehty, 10-15cm pitkä. L. Vanhanrannan torpan lähistöltä, Ihotunniemen puustellin maalta, Hernejärven kylästä. Löytöpaikka on likellä Mustapuroa, jonka rannalta myös N:1 on löydetty. Esine olisi jätetty lahjana Kansallismuseolle ehdolla, että löytäjä ja kaikki hänen sukulaisensa koko elinikänsä saavat pääsymaksua suorittamatta käydä Kansallismuseossa (Eino Tamelander, S.M.Y. 1/12 1921).

KM 3906:10, esineet, jotka Kaarlo Moilanen keräsi ja 32:sta markasta möi valtion kokoelmiin 5/XII 1900. Kolmikulmainen kauttaaltaan hiottu ase, tutkaimelle hiottu toinen pää, jonka toinen pää on tasataltan terälle laskettu. 73mm pitkä, 38mm leveä, 10mm paksu. Jokelan kylän Ihotunniemen talon maalta Mustapuron torpan pellostä löytänyt torppari Heikki Mäkäraäinen.

KM 7954:1, tullinhoitaja Eino Tamelanderin 8/XI 21 SMY:lle lahjoittamat esineet. Diar. 9/XI 21. Kourutaltoa. Löytänyt v. 1911 Einar Tuorilainen. Löytöpaikka: Iisalmi, Hernejärven kylä, Ihotunniemen puustelli, Samppa Tuovilaisen torpan maalta, Kolimonmäen alta, n. 150m pohjoiseen Ison Mustanjärven rannasta, n. 30m pohjoiseen Mustapuron rannalta.

Yllä mainittujen löytöjen löytösuhteita ei kukaan enää osannut täsmentää. Inventointiin liittyen kiertelin Iso-Musta järven luoteispään peltoja, jotka olivat kynnöksellä. Mitään mainittavaa en niillä havainnut.

Kuopiossa 12.3. 1979.

Gauri Holm
arkeologian amanuenssi

Kuopion museo Kh0
esihist. top. ark.

Kopio.

IISALMI
Hernejärvi
Ilomäki
2.100/37.

Peruskartta: 3341 08 MADESALMI
koordinaatit: x= 7050 52, y= 523 34 (Kivimäki)
kl.
tl.
om.

KM 3590, Kirves, 146 x 54 x 25 mm.

KM 3906:9, kourutal~~ta~~

KM 3590:6, Haavuri Kaarlo Moilasan lähetys 18p. Elok. 1898. Lunastettiin valtion kokoelmiin 24/IX 1898. Kirves, terän suu kapeampi kuin ylipää. Toinen lape pullea, toinen lohkeamisen kautta hiukan kuopalla. 146mm. ptk., 54 lev., 25 pks. Vaalean harmaata liuskekiveä.- Iisalmen p. Hernejärven k. Ilomäen talon ohraa leikatessa löytänyt talonpoika Jooseppi Hujanen.

KM 3906:9, esineet, jotka Kaarlo Moilanen keräsi ja 39:sta markasta möi valtion kokoelmiin 5/XII 1900. Melkein kauttaaltaan hiottu, kantapäältä hiukan kapeneva kourutal~~ta~~, poikkeileikkaus lähenee segmenttiä; teränsuusta murena lohjennut pois. 65 mm. pitkä, 28mm. leveä, 11 mm paksu. Hernejärven kylän Ilomäen talon Hallantorpan peltoa kuokkiessaan löytänyt torppari Kaaperi Kumpunen noin 3 korttelia syvästä.

Iisalmen inventointiin liittyen pyrin tarkastamaan yllä mainittujen esineiden löytöpaikkoja. Ilomäen talo on nykyisin ylle Koordinaatin merkitty Kivimäki. Talossa löydöistä ei tiedetty mitään, Hallantorpan peltokin oli täysin tuntematon.

Kuopiossa 12.3. 1979.

Sauro Seljakallio
arkeologian amanuenssi

Kuopion museo KhO
esihist. top. ark.

Kopio.

IISALMI
Hernejärvi
Pitkäkoski
2.100/38.

Peruskartta: 3341 08 MADESALMI
koordinaatit: x= 7050 32, y= 521 58 (Pitkäkosken silta)
kl.
tl.
om.

KM 10729 kaksoistaltoa 92 x 39 x 23 mm.

Savon Maanviljelysinsinööripiirin nuor. rakennusmestari Kalle Oravaisen Kansallismuseoon lähettämä esine. Lunastettu 30 mk:lla Verif. Diar. 18/XI -37. Taltan on löytänyt Abel Lindman Iisalmen pit. Hernejärven kylässä olevasta Pitkäkoskesta n. 50-60m järven suusta alaspäin jyrkästä putouksesta, pintakivikosta.

Iisalmen inventointiin liittyen pyrin tarkastamaan yllä mainitun esineen löytöpaikan. Pitkäkoski on nykyisin leveä, kauttaaltaan perattu uoma, joten entisestä koskesta ei ole paljoakaan jäljellä. Kosken reunaopellot olivat heinällä, joten niistäkään ei mitään mainittavaa ilmaantunut.

Kuopiossa 13.3. 1979.

Esa-Pekka
arkeologian amanuenssi

Kuopion museo Kh0
esihist. top. ark.

Kopio.

IISALMI
HERNESAARI
Viinämäki
2.100/39.

Perusakrtta: 3341 08 MADESALMI

koordinaatit: ~~XXXXXX64,XXX~~ x= 7050 43,y= 527 64, z= 115-120.

kl. Hernesaari

tl. Viinämäki

om. Edit Ryhänen (os. Hernejärvi Viinämäki)

Kehdonjalajäsenmuotoinen kuokka, - 278 x 48 x 61 mm.

Kalevi Matikaisen (os. Harjantekijäntie 1A4, Helsinki 64) KM:oon tuoma, löytäjällä 30 mk:lla lunastettu esine. Ks. Verif. Diar. 4.8. 1966. Löysi rouva Edit Ryhänen (os. Hernejärvi, Viinämäki) syksyllä 1965 Iisalmen maalaiskunnan Hernejärven kylästä omistamansa Viinämäen tilan maalta, talon läheltä perunapellosta.

Löytöpaikka sijaitsee Viinämäen tilan asuinrakennuksesta n. 60m suoraan pohjoiseen. Tarkastuksen ajankohtana löytöpaikka oli heinällä. Se on tasaista niittyä. Edit Ryhänen, joka minulle löytöpaikan osoitti ketoi, että muokan lisäksi hän ei muuta mainittavaa löytöpaikalla ole havainnut.

Kuopiossa 13.3. 1979.

Sauri Holjakallio
arkeologian amanuenssi

Kuopion museo Kh0
esihist. top. ark.

Kopio.

IISALMI

Hernejärvi

Joenpolvi

2.100/40.

Peruskartta: 3341 08 MADESALMI
koordinaatit: x= 7051 48, y= 524 03 (Joenpolvi)
kl. Hernejärvi
tl. Joenpolvi (Rönkkölä)
om. Risto Rönkkö

KM 3154:12 kourutaltta/tasataltta

Kourutaltta pit. 120, lev. 42, paks. 20mm. Löyd. Ronkolan talon
pellosta Hernejärven kylässä. Tasatalttana varsipäässä. J. Kaupin
lähetys 9/X 95. Verif.

Yllä mainittu Joenpolven tila on sama kuin löytötietojen Ronkola,
joka lienee Rönkkölästä muuntunut. Talossa löytöä ei tunnettu,
eikä sen pelloissa myöhemminkään mitään mainittavaa ole esiin
tullut.

Kuopiossa 13.3. 1979.

Sauro Saarikallio
arkeologian amanuenssi

Kuopion museo Kh0
esihist. top. ark.

Kopio.

IISALMI
Jokela
Pentankoski
2.100/41.

Peruskartta: 3341 08 MADESALMI
koordinaatit: x= 7055 74, y= 522 86 (Iso Pentankoski)
kl.
tl.
om.

Kuopion museo(Luettelon mukaan ei voi sovittaa vissiin esineeseen)
Reikäkivi V:lta 1883. Pentankoskenniska (U.S. 1889 no:33).

Koordinaatein olen merkinnyt Ison Pentankosken. Siitä n. 1/2km lounaaseen on Pieni Pentankoski. Kummankaan katselmus ei tuottanut tulosta. Koskien välillä Välikankaan talossa kerrottiin talon maalta löytyneen talttamaisen kiviesineen. Se oli viety koululle ja sen tien esine on kulkehtunut ties mihin. Koulu on aikoja sitten lakkautettu. Löytöpaikka on n. 100m Välikankaan talosta pohjoisluoteeseen, pelto, joka tarkastettaessa oli heinällä. Talonväen mukaan muuta ei heidän maaltaan ole löytynyt.

Kuopiossa 13.3. 1979.

Gauri Seljakallio
arkeologian amanuenssi

Kuopion museo KhO
esihistl top. ark.

Kopio.

IISALMI
Jokela
Alatalo
2.100/42.

Peruskartta: 3341 08 MADESALMI
KOORDINAATIT: x= 7054 06, y= 521 94 (Alatalo)
kl. Jokela
tl. Alatalo
om. Ryhänen

KM 3590:5, tasataltta, 123 x 48 1/4 x 24 1/4 mm.

KM 3906:8, kiviase, 90 x 32 x 9 mm.

Kiviase (kirjuri David Venäläisellä=hukassa)

Poikkikirves(Lapinlahden kirkonkylän Työvään Osuuskaupan hoitajalla=
hukassa

~~KMXMaavuri~~ KM 3590:5, Haavuri Kaarlo Moilasan lähetys 18p. Elok. 1898. Lunastettiin valtion kokoelmiin 24/IX 1898. Tasataltta, toiselta puolen sileä, toiselta(terän laskun puolelta) naarmainen 123mm pitk. 48 1/4 lev. 24 1/4 pks. - Iisalmen Jokelan k. Alatalon pellosta kyntäessä löytänyt itsellinen Heikki Kumpulainen.

KM 3906:8, Esineet, jotka Kaarlo Moilanen keräsi ja 32:sta markasta möi valtion kokoelmiin 5/XII 1900. Kauttaaltaan hiottu kolmikulmainen ase, jonka toinen pää tutkaimelle hiottu, toinen poikkikirveen terälle laskettu; viimeksimainitun teränsuu tylsä. 90mm pitkä, 32 mm leveä, 9mm paksu. Jokelan kylän Alitalon pellon vesiviemäriä syvennettäessä löytänyt renki Paavo Kähkönen.

Iisalmi, Kirjuri David Venäläisellä. Kiviase. Löyt. Alatalon isäntä oman tilansa maalta Iisalmen pitäjän Jokelan kylästä (Ilm. E. Tاملander)

Lapinlahti, kirkonkylän Työvään Osuuskaupan hoitajalla. Poikkikirves, Aunuksen tuffia. Iisalmen pit. Jokelan kl. Ryhäsen tl. Alatalon maalta, suosta tai niitystä n. 2m syvästä ojaa kaivettaessa. J. Ailio merkinnyt muistiin 1925 18/VI.

Iisalmen inventoinnimyyhteydessä pyrin tarkastamaan yllä mainittujen esineiden löytöpaikkoja. Alatalossa, jossa edelleenkin asui Ryhäsiä ei löydöistä tiedetty mitään. Talonväki ei maillaan ole mainittavaa havainnut, eikä tarkasuskierroksllanikaan mitään uutta ilmaantunut. Epävarmempia tietoja ovat tiedot, joiden mukaan yllä mainitun talon isäntä olisi joskus(1910-luvulla) löytänyt kiviesineen, jota lääninhallituksen kautta koitettu periä, mutta ei ilmeisesti saatu, vaan lienee hukassa. Toineh niin ikään epävarma löytötieto on kiviaseesta, joka on löytynyt Iisalmen pitäjän Jokelan kylästä Alatalon tilan maalta. Ollut kirjuri David Venäläisellä(myytävänä), joka kysyttäessä (viran psta.) on sanonut jättäneensä esineen lasten leikiksi ja se on sitä tietä hävinnyt. Nämä kaksi viimeksi mainittua esinettä voivat(??) olla samojakin kuin mitä yllä on mainittu.

Kuopiossa 13.3. 1979.

Kaarlo Kumpulainen
arkeologian amanuenssi

Kuopion museo KhO
esihist. top. ark.

Kopio.

IISALMI
Jokela
Ylätalo
2.100/43.

Peruskartta: 3341 08 MADESALMI
koordinaatit: x= 7054 16, y= 522 20 (Ylätalo)
kl. Jokela
tl. Ylätalo
om. Ryhänen

KM 3906:7 Ase, 62 x 21 x 11mm.

Esineet, jotka Kaarlo Moilanen keräsi ja 32:sta markasta möi
valtion kokoelmiin 5/XII 1900. Ase, joka mahdollisesti on jään-
nös veitsestä, kauttaaltaan hiottu, tutkain katkennut, myös var-
sipäästä todennäköisesti katkennut. 62mm pitkä, 21mm leveä, 11mm
paksu. Jokelankylän Ylitalon pellostä karhitessaan löytänyt
huutopöytä Renne Piri.

Ylätalossa löydöstä ei tiedetty mitään, eikä talon väki ole
maillaan mainittavaa havainnut. Myöskään inventointiin liit-
tyvä Ylätalon peltojen tarkistus jäi tuloksettomaksi.

Kuopiossa 13.3. 1979.

Kaarlo Moilanen
arkeologian amanuenssi

Kuopion museo Kh0
esihist. top. ark.
Kopio.

IISALMI
Kilpisaari
Salmela
2.100/44.

Peruskartta: 3341 08 MADESALMI
koordinaatit: x= 7050 34, y= 522 88 (Salmela)
kl. Kilpisaari
tl. Salmela
om. Lauri Laajalahti

KuM 6486: 1-2, tuuran teräkatkelma ja tasataltta

Iisalmen inventoinnin yhteydessä sain tietää, että Salmelan tilalta oli löytynyt kiviesineitä. Paikalla käydessäni tieto osoittautui oikeaksi KuM 6486:1 on ~~löyry~~ löyry Aino Laajalahden v. 1977 löytämä. Löytöpaikka on yllä koordinaatein merkitystä Salmelan tilasta 20m suoraan etelään. KuM 6486:2n~~löyry~~ löyry löysi Lauri Laajalahti v. 1971 edellä mainitusta kohdasta n. 20m etelälounaaseen. Löytöpaikat olivat tarkastettaessa kynnöspeltona. Mitään mainittavaa ei ilmaantunut.

Kuopiossa 13.3. 1979.

Lauri Laajalahti
arkeologian amanuenssi

Kuopion museo Kh0
esihist. top. ark.
Kopio.

IISALMI
Varpaskylä
Sienmäki
2.100/45.

Peruskartta: 3341 10 YLÄ-Varpainen
koordinaatit: x= 7044 79, y= 530 90 (Sienmäki)
kl. Varpasjärvi
tl. Sienmäki
om.

KM 17311:1-3, kivistä, 134x68x23mm; taltan katkelma tai
teelmä, 71x45x11mm; kivistä 129x52x25mm.

Mv. Erkki Laitisen (os. Hernejärvi, Sienmäki) KM:oon toimittamat
kiviesineet. Ks. verif. Diar. 26.10. 1967. Esineet löysi mv.
Erkki Laitinen (os. Hernejärvi, Sienmäki) vuonna 1967 Varpasen
järven rannalta Sienmäen päältä pellon teossa auran viilloksen
syvyydeltä hiekkamullasta.

Iisalmen inventoinnin yhteydessä pyrin tarkastamaan yllä maini-
~~ttujen~~ tujen esineiden löytöpaikkoja. Sienmäki oli tyh-
jillään, enkä tavoittanut tilalla ketään. Pellot olivat heinällä,
eikä niissä tarkastettaessa ollut mitään mainittavaa havaittavissa.

Kuopiossa 13.3. 1979.

Sauri Korpikallio
arkeologian amanuenssi

Kopio.

- 2.101. Jysmä, kivikautinen asuinpaikka, II.
- 2.102. Lapinsaari, kiviraunio, ajaltaan epämääräinen, II.
- 2.103. Haapakangas, varhaismetallikautinen asuinpaikka, II.
- 2.104. Siltala(Hernejärvi), kivikautinen asuinpaikka, II.
- 2.105. Siltala(Luupujoki), kivikautinen asuinpaikka, II.
- 2.106. Peltola, kivikautinen asuinpaikka, II.
- 2.107. Venakkoniemi, kiviraunio, ajaltaan epämääräinen, II.
- 2.108. Ukonlahti, kivikautinen asuinpaikka, I.
- 2.109. Hanhilampi, kivikautinen asuinpaikka, II.
- 2.110. Kauppis-Heikin koulu, kivikautinen asuinpaikka, I.

Kuopion museo KhO

esihist. top. ark.

Kopio.

IISALMI

Runni

Lapinsaari 1.

Reposaari

2.102.

Kiviraunio, ajaltaan epämääräinen, II.

Peruskartta: 3323 11 RUNNI

Koordinaatit: x= 7054 37, y= 496 40, z= n. 90.

kl. Runni

tl. Repola, 24³⁵

om. Ville Repo, os. 74595 Runni

Maasto: Lapinsaaren pohjoisemman mäen laki.

Tarkastukset: Edgren 1956, Pohjakallio 1978.

Kuopion museo KhO
esihist. top. ark.

Kopio.

IISALMI

Runni

Jysmä

2.101.

Kivikautinen asuinpaikka, II.

(kampakeraaminen aika/pronssikausi)

kl. Runni

tl. Jysmä, 14¹³

om. ~~Partanen~~^{PAAVG} Partanen, os. Runni, Jysmä.

Peruskartta: 3323 11 RUNNI

Koordinaatit: x= 7055 05, y= 495 50, z= n. 100.

Maasto: hiekkakuoppa, metsää, peltoa

Kaivaus: Edgren 1956

Julkaisu: Edgren 1964

Tarkastus: Pohjakallio 1978

Löydöt: KM 12028:1-2; KM 13043:1; KM 13043:2; KM 13458:1-4;

KM 13944:1-73; KM 14195; KM 15337:2-3; KM 15892:1-15;

KM 17296:2-16; 18661:1-2; KM 18902;

KuM 5839; KuM 6294; KuM 6483; KuM

pk. valinnuotte 17296=1

KOOPION MUSEO ENO
ESIHIST. TOP. ARK.
KOPIO.

F.A. 1917.



F.A. 1918.



F.A. 1919.



K.1. EDGRENIN KAIVOUSALUE
I ON SISAINNUT NUOLIEEN
OSOITTAMASSA LÖYRIKÖSSÄ,
KAIVOUSALUE II KUVAAN KES-
KELLÄ OLEVASSA KYNNE-
TYSSÄ PELLOSSA.
KUVA LÄNNESTÄ.



F.A. 1920.

K.2. EDGRENIN KAIVOUSALUE I ON SISAINNUT
NUOLIEEN OSOITTAMALLA KOHDALLA. KUM 6483:1
ON LÖYTYNYT KUVASSA NÄKYVÄN PADOON OI-
KEANPUOLEISEN NURKKAUKSEN KOHDALTA.
KUVA LUOTEESTA.

Valok. L. Jolijäkelin 1978

Kuopion museo KhO
esihist. top. ark.

Kopio.

IISALMI

Runni

Jysmä

2.101.

JYSMÄN KIVIKAUTISEN ASUINPAIKAN TARKASTUS KESÄLLÄ 1978.

Iisalmen muinaisjäännösten inventointiin liittyen tarkastin Jysmän kivikautisen asuinpaikan. Enimmät löydöistä on tehty Jysmän tilan päärakennuksesta n. 50-150m etelään ja etelälounaaseen pelloilta ja hiekkakuopasta. Tilalle johtavan tien itäpuolen pellot ovat normaalissa viljelyksessä ja siltä osin asuinpaikka on viljelyn aiheuttaman kulutuksen kohde (Kuva 1). Inventointiin liittyen tuolta alueelta, Edgrenin kaivausalue II:n tuntumasta löytyivät ja museoon saatiin löydöt KuM 6483:2-4, kiviesineen katkelma, lohkeama kiviesineestä(?) ja kivilaji-iskos. Tien länsipuolella Edgrenin kaivausalue I oli vielä erotettavissa. Tuntuu ilmeiseltä, että siitä pohjoiseen ja luoteeseen ~~KIVIKAUTISEN ASUINPAIKKA~~ asuinpaikka jatkuu. Siihen viittaaavat vanhastaan löydettyjen esineiden löytötiedot sekä inventointiin liittyen Paavo Partaselta museoon talletettavaksi saadut saviastianpalat (KuM 6483:1). Ne olivat löytyneet soranoton yhteydessä kuvan 2 osoittaman ladon kulmauksen kohdalta. Partanen vakuutteli, että soranottoa ei enää tähän suuntaan jatketa. Siitä huolimatta pidän koko Jysmän löytöaluetta uhanalaisena ja sen asutuskokonaisuus sekä asutuksen luonne olisi perusteellisesti selvitettävä niin kauan kuin selvitystyö ylipäättänsä on mahdollista.

Kuopiossa 20.3. 1979.

Lauri Holjovalta
arkeologian amanuenssi

Kuopion museo Kh0
esihist. top. ark.

Kopio.

IISALMI

Lapinsaari 1.

Reposaari

2.102.

LAPINSAAREN RAUNION TARKASTUS KESÄLLÄ 1978.

Lapinsaari sijaitsee Haapajärven länsipäässä ja on Pesolanniemen itäpuolella oleva saari, johon matalan veden aikaan on maayhteys. Raunio sijaitsee saaren pohjoisenpuoleisella mäennyppylällä. Tutkimuksen tietoon raunio tuli Torsten Edgrenin Jysmän kaivausten yhteydessä kesällä 1956, jolloin Edgren tarkasti raunion. Hän mainitsee sen olevan läpimitaltaan n. 8 metriä ja on alun perin ollut ympyrän muotoinen, korkeutta on rauniolla kertoman mukaan ollut n. 80cm. Reuna on tuntunut suuremmista kivistä ladotulta. Aikaisemmin paikalta on viety kiviä, mikä on aiheuttanut, että raunion keskellä on kuoppa ja että reuna on paikoitellen rikkoutunut. - Allekirjoittanut on jo ennen Iisalmen inventointia yrittänyt löytää mainitun raunion, mutta onnistumatta. Inventoinnin aikaan se kuitenkin löytyi. Kiveys on nykyisin liki maan tasalla ja turpeen niin peittämä, että kesänsen kasvuaikaan mitään ei ole nähtävissä. Inventoinnissa saatoin todeta, että raunio on täysin rinnastettavissa muihin Pohjois-Savon vastaavanlaisiin kiveyksiin ja niin ollen myös se voi olla esihistoriallinen. Selvää reunakiveystä en voi sanoa havainneeni, enkä liioin selvää kuopannetta rauniossa. Penkomisen jälkiä siinä kuitenkin oli ja kuten Edgrenin kertomuksesta käy ilmi, on siitä kiviä aikaisemmin poistettu.

Kuopiossa 20.3. 1979.

Jauri Jolyakallio
arkeologian amanuenssi

Kuopion museo Kh0
esihist. top. ark.
Kopio.

IISALMI
Huotari
Haapakangas
2.103.

Varhaismetallikautinen asuinpaikka, II.
Peruskartta: 3341 02 IISALMI
Koordinaatit: x= 7050 55, y= 500 65, z= n. 90.
kl. Huotari
tl. Pikku Hartikka, 1⁴¹.
om. Pentti Hukkanen, Ratakatu 8C 24 Iisalmi.
Maasto: Sorakuoppa, metsärinne
Tarkastukset: Carpelan ja Huurre 1972, Pohjakallio 1978.
Löydöt: KM 18565; KM 18901; KuM 5960; KuM 6342; KuM 6488;

Kuopion museo KhO
esihist. top. ark.

Kopio.

IISALMI

Huotari

Haapakangas

2.103.

HAAPAKANKAAN ASUINPAIKAN TARKASTUS KESÄLLÄ 1978.

Haapakankaan asuinpaikka sijaitsee Iisalmen kaupungista n. 8,5km itään, kaakosta Haapajärveen pistävän Haapaniemen tyvessä. Asuinpaikka on tullut ilmi soranoton yhteydessä ja löytöjä on tehty Haapakankaan ~~asuinpaikan~~ hiekkakuopan pohjois- ja luoteisteunoilta. ~~HAAPAKANKAAN ASUINPAIKAN~~ Hiekkakuopan länsireunalta tulisijasta otettu hiilinäyte on ajoittunut B.P. 2140[±] 140 (Hel.303). Tällä länsireunalla, josta pintamaa on poistettu on paljon palaneita kiviä ja ilmeisesti yhä vieläkin kahden tulisijan pohjat(?). Pintamaan poiston yhteydessä myös asuinpaikkakerrostumaa on ilmeisesti tuhoutunut. Samoin pintamaata on poistettu hiekkakuopan luoteisreunalta, jossa kesämökille johtavan tien ja kokonaan sorana pois ajetun alueen väli on vajaa 10m. Tältä alueelta on kahteen otteeseen löytynyt keramiikkaa suoraan maan pinnalta. On siis mahdollista, että kulttuurikerrosta on jonkin verran jäljellä.

Haapakankaan asuinpaikka on melko pahasti rikottu niiltä osin kuin asuinpaikkaa tunnetaan. Rikotun osan tutkimus olisi välttämätön ja sen yhteydessä olisi selvitettävä asuinpaikan laajuus.

Kuopiossa 20.3. 1979.

Lauri Seljäläinen
arkeologian amanuenssi

KUUSIKON
ESIMERKISTÄ, TOP. ARK.
KOPIO.

F.A. 1929.

F.A. 1930.



IIISALMI
HUOTARI

K. J. HAAPAKANKAAN ASUINPAIK-
KA ETELÄSTÄ KATSOTTUNA.
RISTIN PUOLEISELLA HIEKKARUO-
PAN REUNALLA Ovat olleet
TULISIJAT, JOIDEN HIILESTÄ C¹⁴
ASOITUS ON MÄÄRITETTY. PYSTY-
VIIVAN ALAINEN POIKKI VIIVA
OSOITTAÄ KOHTAA JA TASOA, JOS-
TA KUM 6342 JA KUM 6488 Ovat
LÖYTyneET.

2. 103.

F.A. 1934.

F.A. 1933.

F.A. 1932.

K. Z. HAAPAKANKAAN ASP.
PONSIOISTA. KUVAN
OIKEASSA LAIDASSA
HAAPAJÄRVI.



Valok. E. Jalijakallio 1978.

Kuopion museo KhO
esihist. top. ark.

Kopio.

IISALMI
Hernejärvi
Siltala
2.104.

Kivikautinen asuinpaikka, II.
Peruskartta: 3341 07 HERNEJÄRVI
koordinaatit: x= 7045 54, y= 529 00, z= 115-120.
kl. Hernejärvi (Honkakoski)
tl. Siltala, 18¹⁹
om. Martti Rönkkö, os. ppa 2/27 B Iisalmi 7499.
Maasto: peltorinne
Tarkastukset: Keskitalo 1969
Löydöt: KM 15440:1-3; KM 18025:1-18; KuM 6484.

Kuopion museo KhO
esihist. top. ark.

Kopio.

IISALMI
Hernejärvi
Siltala
2.104.

HERNEJÄRVEN SILTALAN KIVIKAUTISEN ASUINPAIKAN TARKASTUS KESÄLLÄ 1978.

Iisalmen muinaisjäännösten inventointiin liittyen tarkastin Hernejärven Siltalan kivilautisen asuinpaikan, joka sijaitsee alkaen alueelta n. 120m Siltalan tilan asuinrakennuksesta luoteeseen ja jatkuu siitä ainakin liki 200m:n matkan länteen. Ensin mainitulta kohdalta ovat löydökset KM 18025 sekä KuM 6484:3. Mäen lael-la em. paikasta länteen on KuM 6484:2:n löytöpaikka ja sieltä on maanomistajan tietämän mukaan myös KM 15440:1-3 löytyneet. Siltalan talosta n. 270m maantienläänkipi länsiluoteeseen, maantien länsipuolelta tien ravista löysi Juha Rönkkö syksyllä 1977 poik-kiteräisen kivilautisen (KuM 6484:1). Tarkastuksen ajankohtana iso osa löytöalueesta oli kynnöksellä. Edellä mainittujen kivilaji- ja kvartsi-iskosten lisäksi en muuta paikalla havainnut. Todetta-koon, että Keskitalo on käynnillään todennut myös merkkejä tupe-pidosta.

Kuopiossa 19.3. 1979.

Sauri Jälykallio
arkeologian amanuenssi

F.A. 1940.



K.7. KM 18025, 1-18
LÖYTÖALUEITA
TAUSTALLA SILTA-
LAN TALO, KUVA
LUOTEESTA.

F.A. 1939.



F.A. 1938.



X
K.2. KUVAN 7 ESITTÄMÄ ALUE ON MERKITTY NUO-
LELLA, RISTI ON KUM 6484 = 7:IN LÖYTÖPAIKKA.
TÄLTÄ VÄLILTÄ ON TEHTY KUIT ALUEEN
LÖYDÖT.

Kuopion museo KhO.
esihist. top. ark.
Kopio.

IISALMI
Luupujoki
Siltala
2.105.

Kivikautinen asuinpaikka, II
Peruskartta: 3323 11 RUNNI
koordinaatit: x= 7057 32, y= 490 83, z= n. 103.
kl. Runni
tl. Siltala, 16²¹
om. Hanna Ålander, os. Luupujoki 74595 Runni.
Maasto: peltoa
Tarkastukset: Huurre 1973;
Löydöt: KM 15184; KM 19211; Iisalmen kotiseutumuseo 116, 368;
KuM 6487;

Kuopion museo KhO
esihist. top. ark.
Kopio.

IISALMI
Luupujoki
Siltala
2.105.

SILTALAN ASUINPAIKAN TARKASTUS KESÄLLÄ 1978.

Iisalmen inventointiin liittyen tarkastin Siltalan asuinpaikan. Se on Luupujoesta n. 150m ja Siltalan talosta n. 100m länteen sijaitseva mäen töyry. Asuinpaikka on hiekkamaata ja sen ranta-
muodostuma on verraten selvästi näkyvissä. Tuota muinaisrantaa seuraten asuinpaikka olisi sijainnut n. 250m pitkällä ja 50m leveällä saarekkeella, ilmeisestikin sen pohjoispäässä.

Olen useampaan otteeseen käynyt katsomassa Siltalan asuinpaikka, siihen kuitenkin kunnan kontaktia saamatta. Keräämäni kvartsitkin ovat olleet vähemmän vakuuttavia. Näin ollen paikan määrittelyssä minua on auttanut maisteri Matti Huurre, joka sieltä on löytänyt keramiikkaa sekä tutustunut löytöalueeseen Reino Ålanderin, tilan entisen isännän kanssa. Ålander on kertonut löytäneensä kiviesineitä juuri yllä mainitulta alueelta sekä todennut suon puolella tulenpidon merkkejä.

Kuopiossa 20.3. 1979.

Sauri Seltjokallio
arkeologian amanuenssi

KUOPION MUSEO KHO
ESIHIST. TOP. ARK.
KOPIO,

115ALMI
ZUUPUJOKI
SILTALA
2. 105.



F.A. 1951



F.A. 1950.

SILTALAN ASUINPAIKKA KUVAN REKUS-
TAN TÖYRÄLLÄ. KUVA LÄNNESTÄ.

Valok. E. Peltola kalli 1778.

KUOPION MUSEO KHO
ESIHIST. TOP. ARK.
KOPIO.

IIISALMI
LUUPUSOKI
SILTALA
2.105.



F.A. 1926.



F.A. 1925.



F.A. 1924.

SILTALAN ASUINPAIKKA LUOTEBSTA.

Valok. E. Haljalolla 1978.

Kuopion museo Kh0.
esihist. top. ark.
Kopio.

IISALMI
Runni
Peltola
2.106.

Kivikautinen asuinpaikka, II.
Peruskartta: 3323 11 RUNNI
koordinaatit: x= 7055 60, y= 494 05, z= n. 95-100.
kl. Runni
tl. Peltola, 22³⁰
om. Gunnar Niskanen, os. 74595 Runni
Maasto: hiekkakuoppa rautatieleikkauksessa, rauta- ja maantien
välissä.
Löydöt: KM 19210;

Kuopion museo KhO
esihist. top. ark.
Kopio.

IISALMI
Runni
Peltola
2.106.

PELTOLAN KIVIKAUTISEN ASUINPAIKAN TARKASTUS KESÄLLÄ 1978.

Iisalmen muinaisjäännösten inventointiin liittyen tarkastin Peltolan kivikautisen asuinpaikan. Asuinpaikkalöydöt on tehty hiekkakuopasta, joka sijaitsee Iisalimesta Haapajärvelle jhtavan radan pohjoispuolella, rautatien kilometripylvään 569 kohdalla rautatien ja maantien välissä. Paikka on niin pahasti rikottu, että asuinpaikasta tuskin on paljoakaan enää jäljellä. Tarkastuksessa hiekkakuopan reunoilta ei tullut mitään mainittavaa näkyviin.

Kuopiossa 19.3. 1979.

Sauro Seljakallio
arkeologian amanuenssi

F.A. 1952.



PELTOLAN ASUINPAIKKALÖYDÖY ON
TEHTY KUUN KESKUSTASTA HIE-
MAN VASEMALLA NÄKYVÄSTÄ
HIERRAKUOPASTA.

Kuopion museo KhO
esihist. top. ark.
Kopio.

IISALMI
Paloiskylä
Venakkoniemi
~~XXXXXXXXXXXX~~
2.107.

Kiviraunio, ajaltaan ja tarkoitukseltaan epämääräinen, II.
Peruskartta: 3341 04 PELTOSALMI
Koordinaatit: x= 7048 58, y= 510 68, z= n. 90.
kl. Paloiskylä
tl. Paloinen, 6⁴¹
om. Riitta Kauppinen, os. Kallion tila, 74510 Peltosalmi.
Maasto: Poroveden ranta.

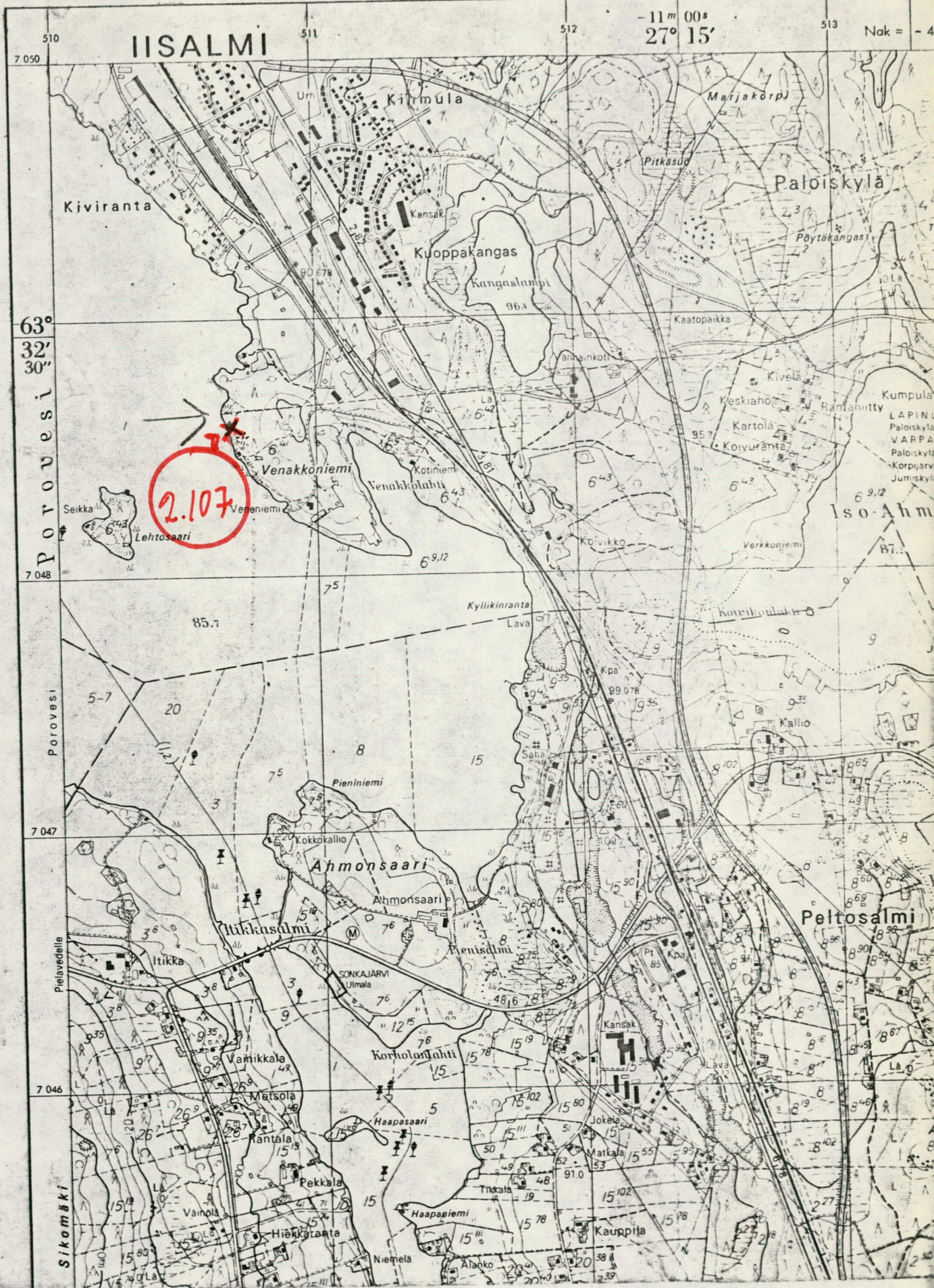
OTE PERUSKARTASTA

**IISALMI
VENAKKONIEMI**

N:o 334104

PELTOSALMI 12

2.107.



510

IISALMI

511

512

- 11 m 00 s
27° 15'

513

Nak = - 4

7 050

Kiviranta

Kirmula

Marjakorpi

Paloiskyla

63°
32'
30"

POROVESI
7 048

2.107

Venakkoniemi

Venakkolahti

Iso-Ahmi

7 048

POROVESI
7 047

7 047

Pielavedelle
7 046

7 046

Sikomäki

PeltoSalmi

Kuopion museo KhO
esihist. top. ark.

Kopio.

IISALMI
Paloiskylä
Venakkoniemi
2.107.

VENAKKONIEMEN RAUNION TARKASTUS KESÄLLÄ 1978.

Iisalmen muinaisjäännösten inventointiin liittyen tarkastin Museo-
viraston esihist. tston top. arkistossa olevan tiedonannon paikkas-
apitävyyden. Tiedonannossa on seuraavaa: Arvi Narko (puh. 221125)
os. Tuusula, ilmoitti puhelimitse 3.12.66, että Iisalmella maalais-
kunnan ja kaupungin rajalla, Poroveden rannalla on hiidenkiuas 18-
19m pitkä, 3m leveä. 2 km etelään Iisalmesta. C.F.M.

Tiedonannossa mainittu raja pistää Venakkoniemen tyvessä Poroveteen.
Tuosta kohden n. 60m etelään ja ~~20m~~^{20m} rannasta(itään) sijaitsee Narkon
tarkoittama kiveys. Se on laajuudeltaan n. 6x4m:n kokoinen ja n.
5m Poroveden pinnan yläpuolella. Rauniota on pengottu, sen keskellä
on n. 2m laajuinen kolo, joka on vajaan metrin syvyinen. Muutoin
raunion kiveystä kattaa puolukkatyyppin pintakasvillisuus.

Kuopiossa 19.3. 1979.

Sauri Holmström
arkeologian amanuenssi

KUORPON MUSEO KHO
ESIMIST. TOP. ARK.
KOPIO.

IIISALMI
PALOISKYLÄ
VENAKKONIEMI
2. 107.



F.A. 1921.

VENAKKONLEMEN RAUNIO
KAAKOSTA.

Valok. L. Holmströmille 1978.

Kuopion museo KhO.
esihist. top. ark.

Kopio.

IISALMI
Viitaa
Ukonlahti
2.108.

Kivikautinen asuinpaikka, I.
Peruskartta: 3341 08 MADESALMI
koordinaatit: x= 7050 46, y= 522 41, z= 90-95.
kl. Viitaa
tl. Ukonlahti

- ⊗ om. Aleksanteri Jelekäinen, os. Viitaanpiiri, 74999 Iisalmi 1.
Maasto: Niskajärven niemenkärkipelto.
Löydöt: Iisalmen Tyttölyseo, poikkiteräinen tasataltta ja poikki-
teräinen kirves; KuM 6485:1-2.

- ⊗ 1992 arto Jelekäinen, puh. 977-12203
annettu pehkimillä lupa pellon mittailuun. Pekuri T.E:n kanssa -
19.3.1992

MH

Kuopion museo KhO
esihist. top. ark.

Kopio.

IISALMI

Viitaa

Ukonlahti

2.108.

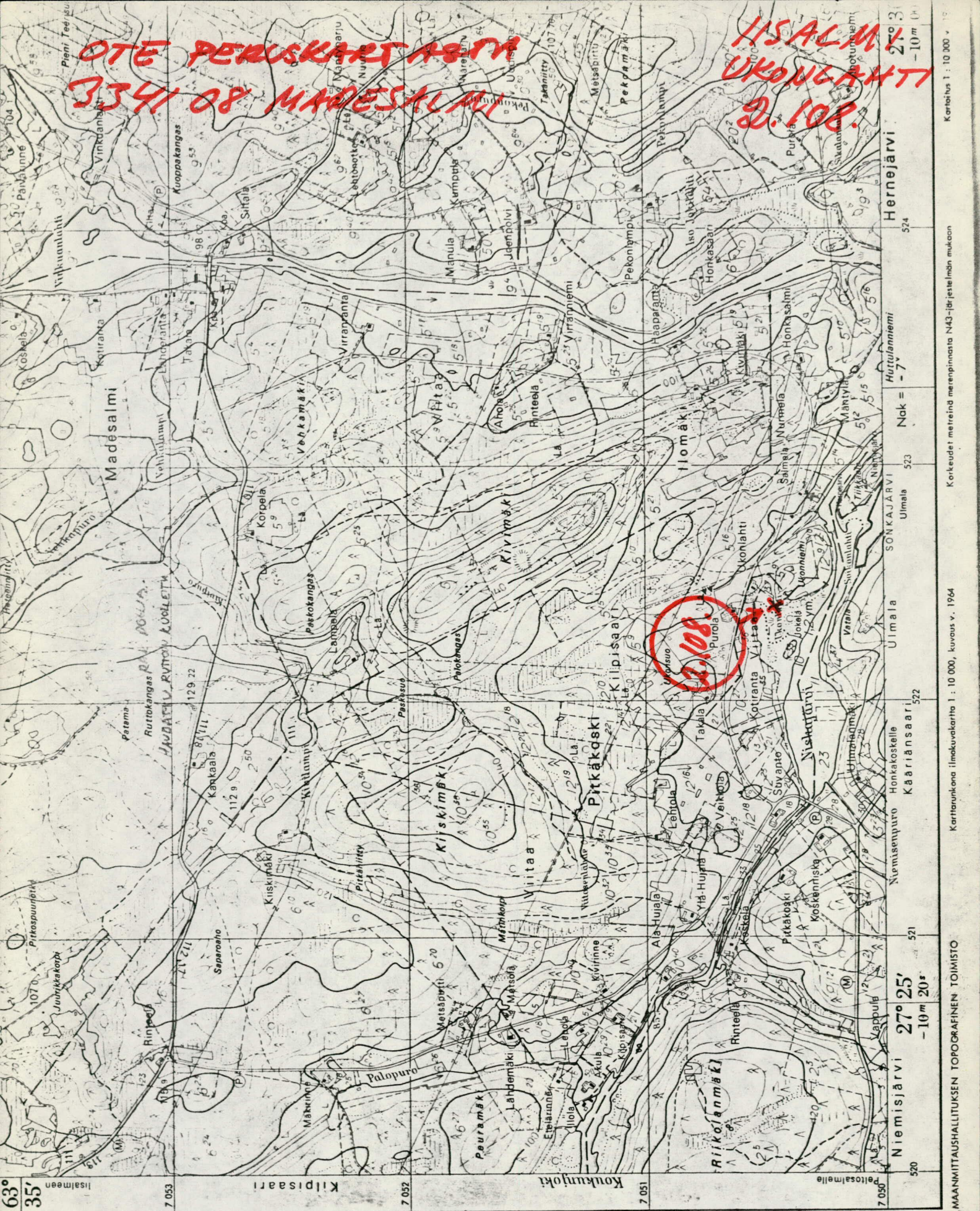
UKONLAHDEN KIVIKAUTISEN ASUINPAIKAN TARKASTUS KESÄLLÄ 1978.

Museoviraston esihist. lappuluettelossa on tiedot kahdesta kivi-esineestä, poikkiteräisestä taltasta ja poikkiteräisestä kirveestä, joita säilytetään Iisalmen Tyttölyseon kokoelmissa ja jotka ovat Aleksander Jelekäisen Viitaan kylän Ukonlahden tilan pelloilta löytämiä. Iisalmen muinaisjäännösten inventointiin liittyen suoritettiin löytöpaikan tarkastuksen. Sen yhteydessä kävi ilmi, että samoilta paikkeilta kuin ykkämainitut oli löytynyt lisää esineitä, jotka Aleksanteri Jelekäinen lahjoitti Kuopion museolle (KuM 6485: 1-2). Löytöpaikka on Ukonlahden tilasta n. 120m lounaaseen, idästä Niskajärveen pistävä niemen kärki, niemen kärjessä selvästi erotuva töyränne (Ks. valokuvat). Kaikki löydöt on tehty n. 35 x 20m laajuiselta alueelta, jossa niin ikään on ollut tulenpidon merkkejä. Tarkastuksen ajankohtana löytöalue oli heinällä, joten mitään mainittavaa siellä ei ollut havaittavissa. Maaperä paikalla on hiesua.

Ennen Pitkälänkosken perkausta Ukonlahden asuinpaikaksi määritelty löytöalue on ollut pienemmän, n. 200m pitkän saaren kärki. Ensimmäisen luokan kiinteäksi muinaisjäännökseksi olen tämän kohteen liittänyt siitä syystä, että sen topografia on erinomaisen selkeä ja siksi, että se sijaitsee vesireitin varrella, jolla jo kivilaudella on ilmeisesti ollut kulkureittinä merkitystä.

Kuopiossa 19.3. 1979.

Gauri Holopainen
arkeologian amanuenssi



**OTE PERUSKARTASTA
334108 MADESALMI**

**1:15000
UKONLAHTI
2.108.**

2.108

63° 35' 7.053 Kipisaari 7.052 7.051 7.050
520 521 522 523 524

Hernejärvi
Hutulanemi
Nak = -7
Ulmala 523
SONKAJARVI
Ulmala
Nemisenpuro Honkakoskelle
Kääriänsaari 522
Niemisjärvi 27° 25' -10m 20s
Lappu
Pellosalmelle
520

MAANMITTAUSHALLITUKSEN TOPOGRAFINEN TOIMISTO
Karttaluokana ilmakeuhakartta 1 : 10 000, kuvus v. 1964
Korkeudet metreinä merenpinnasta N43-järjestelmän mukaan
Karttus 1 : 10 000 v. 1964

F.A. 1942.

F.A. 1946.

F.A. 1945

F.A. 1944.



K. 1.



K. 1. UKONLAHDEN ASUINPAIKKALÖY-
DÖY ON TETTY KUVASSA 2 NUO-
LELLA MERKITYSTÄ KOHDASTA. ENNEN
PITKÄKOSKEN PERKAUSTA ASUINPAIK-
KAKOHTA ON OLLUT SAARENA. KUVAN
ETUOSAN LAARSONNE ON OLLUT VEDEN
PEITTÄMÄ JA MM. LAIVA ON KULKE-
NUT SITÄ KAUTTA.

K. 2. N. 35x20M LAASUINGEN LÖYTÖ-
ALUE ON MERKITYY NUOLELLA.

K. 3. SAMAN KUIN K. 2, MUTTA
ILMAN NUOLTA.



F.A. 1943.

K. 3.

F.A. 1941.

K. 2.

Valok. L. Pellisaloilta 1978.

Kuopion museo KhO
esihist. top. ark.
Kopio.

IISALMI
Pörsänmäki
Hanhilampi
2.109.

Kivikautinen asuinpaikka, II.
Peruskartta: 3332 03 PÖRSÄNMÄKI
Koordinaatit: x= 7039 68, y= 506 26, z= 117,5 - 120.
kl. Pörsänmäki
tl. Hanhilampi, 17.
om. Pentti Makkonen, os. 74550 Pörsänmäki.
Löydöt: Iisalmen kotiseutumuseo 117, kivi kirves
 "- 118, "-
 "- 126, "- siimanpaino
Maasto: Loivasti koilliseen viettävä pelto.

Kuopion museo KhO
esihist. top. ark.

Kopio.

IISALMI
Pörsänmäki
Hanhilampi
2.109.

HANHILAMMEN KIVIKAUTISEN ASUINPAIKAN TARKASTUS v. 1978.

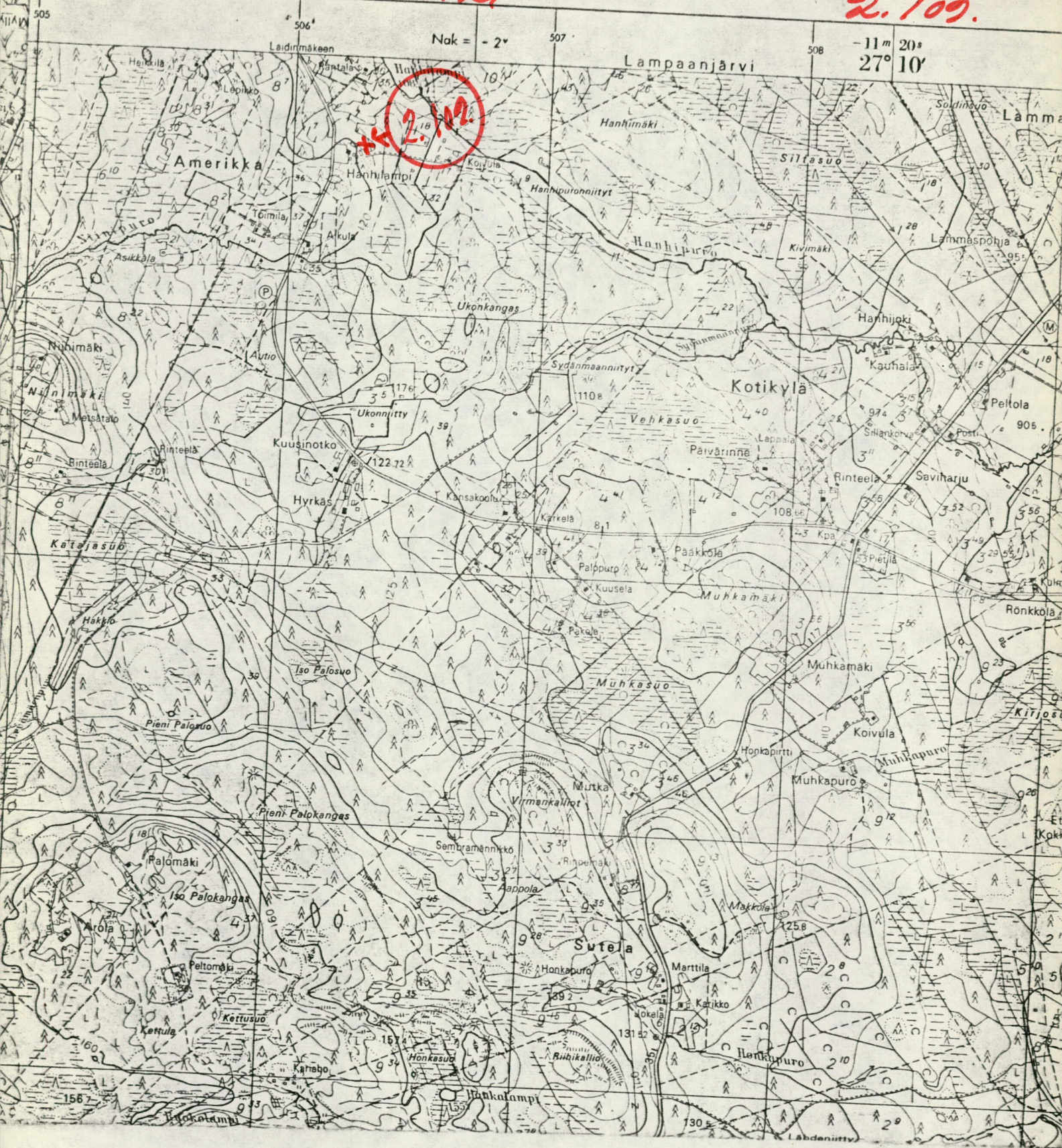
Iisalmen muinaisjäännösten inventoinnin yhteydessä selvisi, että iisalmen kotiseutumuseossa (not: 117, 118 ja 126) säilytetään kahta kivikivestä ja toisesta päästä katkennutta siimanpainoa. Niiden löytöpaikaksi mainittiin Pörsänmäen kylän Hanhilammen tila. Mainitulla tilalla maanomistaja tunsii löytöpaikat, jotka ovat navetantayspellolla tilan asuinrakennuksesta n. 80m koilliseen. Maaperä paikalla on hiekkaperäinen. Tarkastuksen aikana pelto kasvoi heinää, joten siinä ei ollut mitään mainittavaa havaittavissa. Tässä loivasti koilliseen viettävässä pellossa on suoritettu perusteellinen kivien raivaus, joten on mahdollista, että asuinpaikka on perusteellisesti siinä yhteydessä tuhoutunut. Löytöjen perusteella se on kuitenkin k liitettävä kiinteiden muinaisjäännösten II -luokkaan. Edellä mainitun lisäksi pellossa on havaittu tulenpidon merkkejä.

Kuopiossa 19.3. 1979.

Sauro Saljakallio
arkeologian amanuenssi

OTE PEKUSMARTTA STA
3332 03 Pörsänmäki

115 ALMI
HANHILAMPI
2.109.



F.A. 1923.



HANHILAMMEN TALON VÄRÄÄ
ESINEIDEN LÖYTÖPAIKALLA.



F.A. 1923.
HANHILAMMEN TALON VÄRÄÄ
ESINEIDEN LÖYTÖPAIKALLA.

Kuopion museo KhO.
esihist. top. ark.

Kopio.

IISALMI

Ulmala

Kauppis-Heikin koulu

2.110.

Kivikautinen asuinpaikka, I.

Peruskartta: 3341 04 PELTOSALMI

koordinaatit: x= 7046 08, y= 512 26, z= 100-105.

kl. Ulmala

tl. , 15⁹⁹

om. Iisalmen kaupunki, os. Iisalmi.

Maasto: Soraharjua.

Löydöt: KuM 6489 kampa- ja asbestikeramiikkaa, piitä, kivil. isk.
kvartsi-iskoksia;

Kuopion museo KhO
esihist. top. ark.
Kopio.

IISALMI
Ulmalala
Kauppis-Heikin koulu
2.110.

KAUPPIS-HEIKIN KOULUN KIVIKAUTISEN ASUINPAIKAN TARKASTUS KESÄLLÄ
1978.

Iisalmen inventointiin liittyen, tosin vasta inventoinnin jälkeen sain tiedon Sirpa Korhosen löytämistä kivikautisista löydöistä, jotka hän oli toimittanut Iisalmen kotiseutumuseoon (KuM 6489). Löytö tehtiin kesäkuussa 1978 ennen juhannusta Kauppis-Heikin koulun itäpuolella olevan hiekkakuopan eteläpäästä soraharjutasanteelta. Löytöä edelsi rankkasade, joka pani hiekan voimakkaasti liikkeelle ja synnytti löytökohtalle syviä uria, jotka ilmeisesti-kin paljastivat asuinpaikkalöydöt (k. 1-2). Löytöpaikka on koululle ~~läästä~~ hiekkakuopan eteläreunaa myötäillen johtavan polun kohdalla, paikalla, jossa verraten tasainen terassi loppuu ja josta maasto välittömästi laskee jokseenkin jyrkästi länteen. Kyseisen rantamuodostuman rinteessä lienee asuinpaikan aikainen ranta. Asuinpaikan sijainti polulla merkitsee melkoista uhkaa muinaisjäännökselle. Olen merkinnyt tämän I -luokan kiinteäksi muinaisjäännökseksi hyvin säilyneen rantamuodostuman ja erinomaisen sijaintinsa perusteella. Alue on kaavoitettu puistoksi, joten edellytyksiä paikan säilymiselle on muutoinkin. Polun kohdalla olisi kuitenkin syytä suorittaa kaivaus, jotta kulumisen aiheuttama asuinpaikan rikkoutuminen ei tältä osin pääsisi jatkumaan. Polun sulkeminen tai sen ohjaaminen toista kautta kulkevaksi on harkinnan arvoinen mahdollisuus, joka kuitenkin ilmeisesti tulisi vaikeuttamaan kulkua, eikä siitä syystä onnistuisi?

Kuopiossa 19.3. 1979.

Lauri Holmström
arkeologian amanuenssi

OTE PERUSKARTASTA

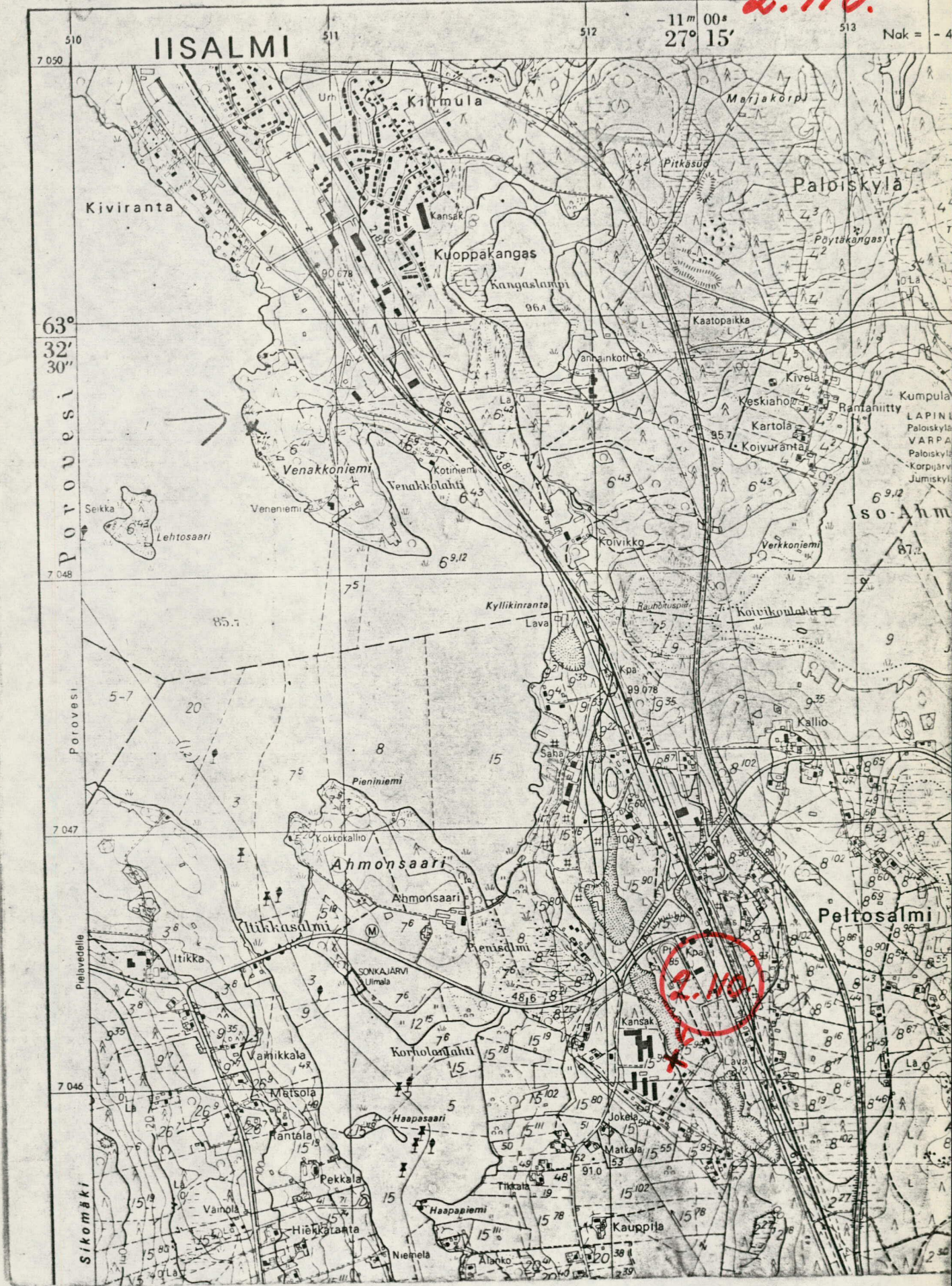
115ALMI

N:o 334104

PELTOSALMI

KUOPPIS - HEIKIN KONTU

2.110.



KUOPION MUSEO K20
ESIMYST. TOP. ARK.
KOPIO.



K.1. ASUINPAIKAN LÖYTÄJÄ VAN-
HEMPINGEN JA SISÄRUKSINEEN
PAIKALLA, JOSTA ASPEN LÖYT-
MISEEN JOHTAVAT LÖYDÖT TEH-
TIIN.

UISALMI
ULMALA
KAUPPIS-HEIKIN KOULU

2.110.

K.2. ASUINPAIKKA SISÄITSEÄ TASAISELLA TERAS-
SILLA, JONKA JÄLKEEN MAASTO LASKEE
HETI JYRKÄSTI.



Valok. G. Saljakallio 1978.