

IISALMI

Runnin ympäristön muinaisjäännösinventointi 2006



Timo Jussila



Kustantaja: Iisalmen kaupunki

Sisältö:

Perustiedot.....	2
Inventointi	3
Muinaisjäännökset	4
IISALMI 1 JYSMÄ.....	4
IISALMI 2 LAPINSAARI.....	6
IISALMI 6 PELTOLA.....	7
IISALMI 30 RUNNI NIVANMÄKI	8
IISALMI 31 RUNNI KAAPRONMÄKI	10
Lähipaikat.....	12
IISALMI 5 LUUPUJOKI-SILTALA	12
IISALMI 15 LEHDONMÄKI	13
Löytöpaikat	14
Historiallinen aika.....	16

Kansikuva: Kuvattu koilliseen Nivanmäen suuntaan Runnille menevältä tieltä.

Perustiedot

- Alue:* Runnin kylän alue. Tutkittiin alue, joka pohjoisessa rajautuu n. kilometrin radan pohjoispuolelle, etelässä Paasmäen (idässä) -Etelälahden (lännessä) tasalle, lännessä Kiuruvesijärveen ja idässä Pesolanniemeen ja sen pohjoispuolella Mäntyniemen-Naurismäen-Matalalahden tasalle.
- Tarkoitus:* Alueella sijaitsevien muinaisjäänösten paikantaminen ja karkea rajaaminen.
- Tavoite:* Alueen mahdollisimman kattava ja perusteellinen tarkastus, tihein pistokokein.
- Työaika:* Kenttätyöaika: 15.5.-17.5.2005, kaikkiaan henkilötyöpäivää maastossa.
- Kustantaja:* Iisalmen kaupunki
- Tekijä:* Mikrolitti Oy, Timo Jussila, osan aikaa myös Hannu Poutiainen ja Timo Sepänmaa.
- Aiemmat tutkimukset:* Huurre 1972 ja Pohjakallio 1978, tarkastuksia. Kaivauksia Jysmän asuinpaikalla.
- Tulokset:* Alueelta tunnettiin ennestään yhden kivikautisen asuinpaikan rippeet sekä Jysmän kivikautinen asuinpaikka ja Lapinsaaren lapinraunio. Alueen liepeiltä tunnettiin ennestään kaksi kivikautista asuinpaikkaa. Inventoinnissa löytyi kaksi uutta kivikautista asuinpaikkaa, molemmat pelloista.
- Löydöt:* KM 35818 – 35820, kvartsiesineitä ja -iskoksia, tuluspii, liuske-esineen katkelma.

Inventointi

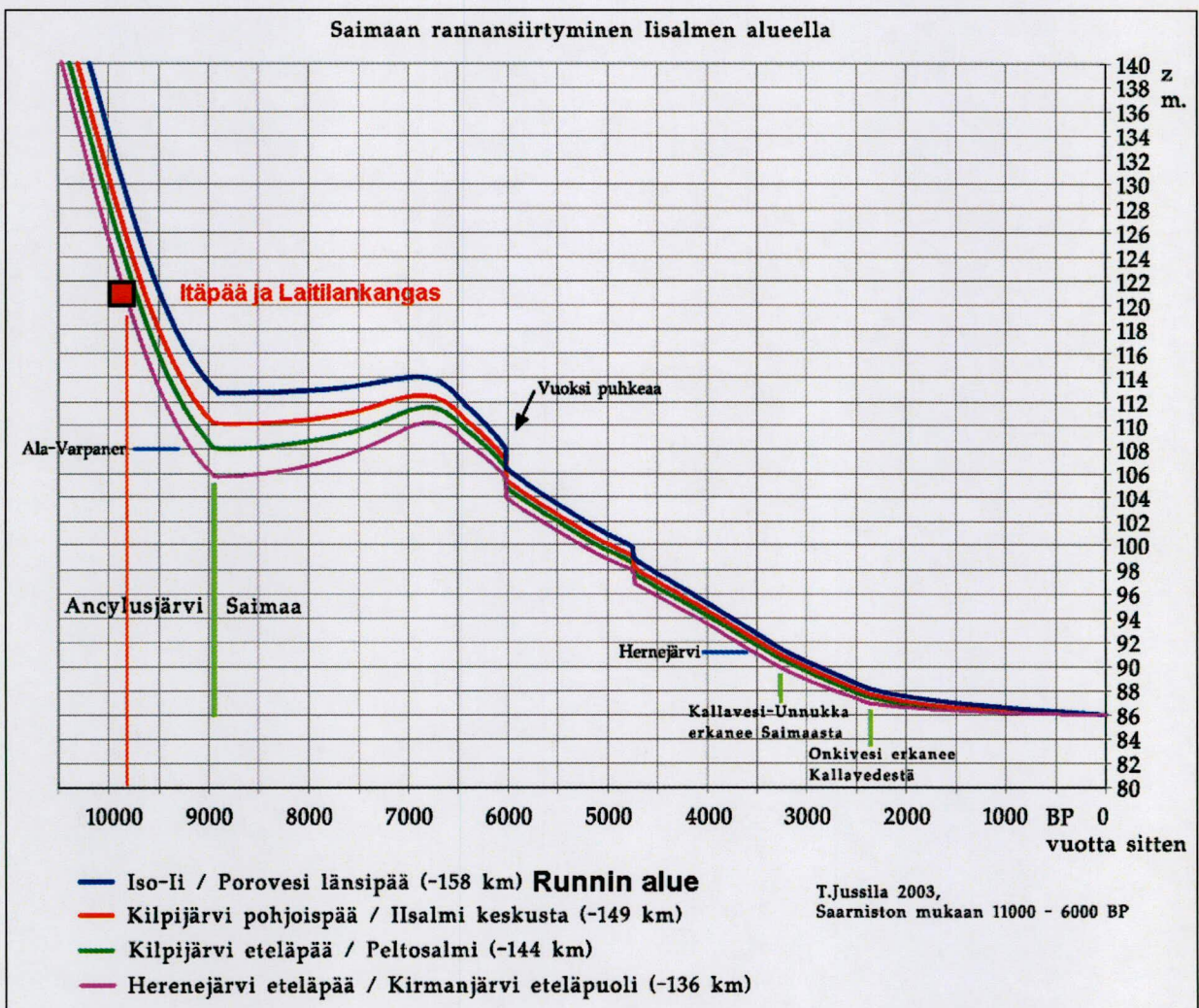
Inventointi suoritettiin toukokuun puolessa välissä v. 2006 kolmen päivän aikana. Kahden päivän ajan aluetta inventoi Timo Jussila yksin. Yhden päivän ajan oli mukana arkeologit Timo Sepänmaa ja Hannu Poutiainen, jotka tutkivat pääosan ajastaan Runnin kylpylän itäpuolisia peltoalueita ja Lapinsaaren aluetta.

Alueen kaikki avoimet pellot rannan tuntumassa sekä muinaisen Saimaan rantapintojen korkeustasoilla käytiin läpi. Erityisen tarkoin katsottiin topografisesti oivat peltokumpareet ja rinteiden laet. Useimmat alueen pellot olivat kynnettyinä talven jäljiltä ja siten havaintomahdollisuudet olivat hyvät ja työ sujui joutuisasti. Joitain peltoja oli jo ehditty jyräämään mikä vaikeutti näiden kuivien ja pölyävien peltojen havainnointia. Muutamain paikoin tutkittiin myös hiekkaisia muinaisrantaatörmien päällä olevia peltoja, kuten esim. Kukkomäen pohjoispuolinen pelto, joista ei löytynyt mitään esihistoriaan viittaavaa. Peltojen lisäksi tutkittiin myös joitain peitteisiä alueita satunnaisin koekuopin. Erinomaisista olosuhteista huolimatta alueelta löytyi vain kaksi kivi-kautista asuinpaikkaa moreenipelloista.

Espoossa 14.7.2006



Timo Jussila



Muinaisjäännökset**IISALMI 1 JYSMÄ**

Rauh.lk: 2

Ajoitus: kivilautinen
Laji: asuinpaikkaKartta: 3323 11
x: 7055 05 y: 3495 50 z: 100

Tutkijat: Leppäaho J 1954 tarkastus, Edgren T 1956 kaivaus, Carpelan Ch 1972 tarkastus, Huurre M 1972 tarkastus, Pohjakallio L 1978 tarkastus, Niskanen K 2004 kaivaus, Jussila T 2006 inventointi

Löydöt: KM 12028:12, reikäkivi, 1948, Reikäkivi: kiillepit. harmaht. kiveä, rapautunut, reikä hakattu kiviesine: harmaanvihertävää kiveä, mahd. hiontaa. Löytänyt Pekka Partanen peltotöiden yhteydessä v. 1948.

KM 13043:1, 1 kpl, poikkikirves, Pekka Partanen 1948, Mitat: 105 x 54 x 20 mm. Löytänyt Pekka Partanen peltotöiden yhteydessä v. 1948.

:2, 5 kpl, saviastian paloja, Löytänyt Lauri Rönkö soranoton yhteydessä.

KM 13458, saviastian paloja, Pekka Partanen 1954, J. Leppäaho toimittanut museoon. Löytänyt Pekka Partanen v. 1954. :1-3, 3 kpl, kiviesineitä, J. Leppäaho toimittanut museoon. Löytänyt Pekka Partanen v. 1954: tasataltta, tuura, poikkikirves.

KM 13944, kaivauslöytöjä, Edgren T 1956, diar. 30.08.1956, mm. liuskekärkeä, kvartsi-iskoksia, palanutta luuta, asb.keramiikkaa, kouru- ja tasataltta.

KM 14195:1, kivialtta, 1957, diar. 10.09.1957, sädekiviliusketta, trapetsinmuotoinen. Löytänyt Sirkka Paananen hiekanajon yhteydessä.

:2, saviastian paloja, 3 kpl; 1 reunapala, kampaleimakoristelua. Löytänyt Sirkka Paananen hiekanajon yhteydessä.

KM 15337:1, hiolinlaatta, 1961, diar. 21.12.1961, Mitat: 152 x 110 x 17 mm. hiekkakiveä. Löytänyt hiekanoton yhteydessä Paavo Partanen.

:2, saviastian paloja, Löytänyt hiekanoton yhteydessä Paavo Partanen. Asbestikeramiikkaa ja kampakeramiikkaa.

KM 15892, reikäkivi ja saviastian paloja, 1963, diar. 27.09.1963, puolikas. Löytänyt P. Ruotsalainen. Lisäksi kvartsi-iskoksia.

KM 17296, kiviesine, P. Partanen 1967, diar. 05.10.1967, hajalöytöjä.
, kiviesineitä, Löytänyt P Partanen.
, saviastian paloja, ja valinmuotti. Kampaker. ja asb. ker.

KM 18661, saviastian paloja, 1972, diar. 24.02.1972, kiillesekoitteista, kuoppakoristeista löydöt hiekkakuopasta. Löytöjä P- Partanen.

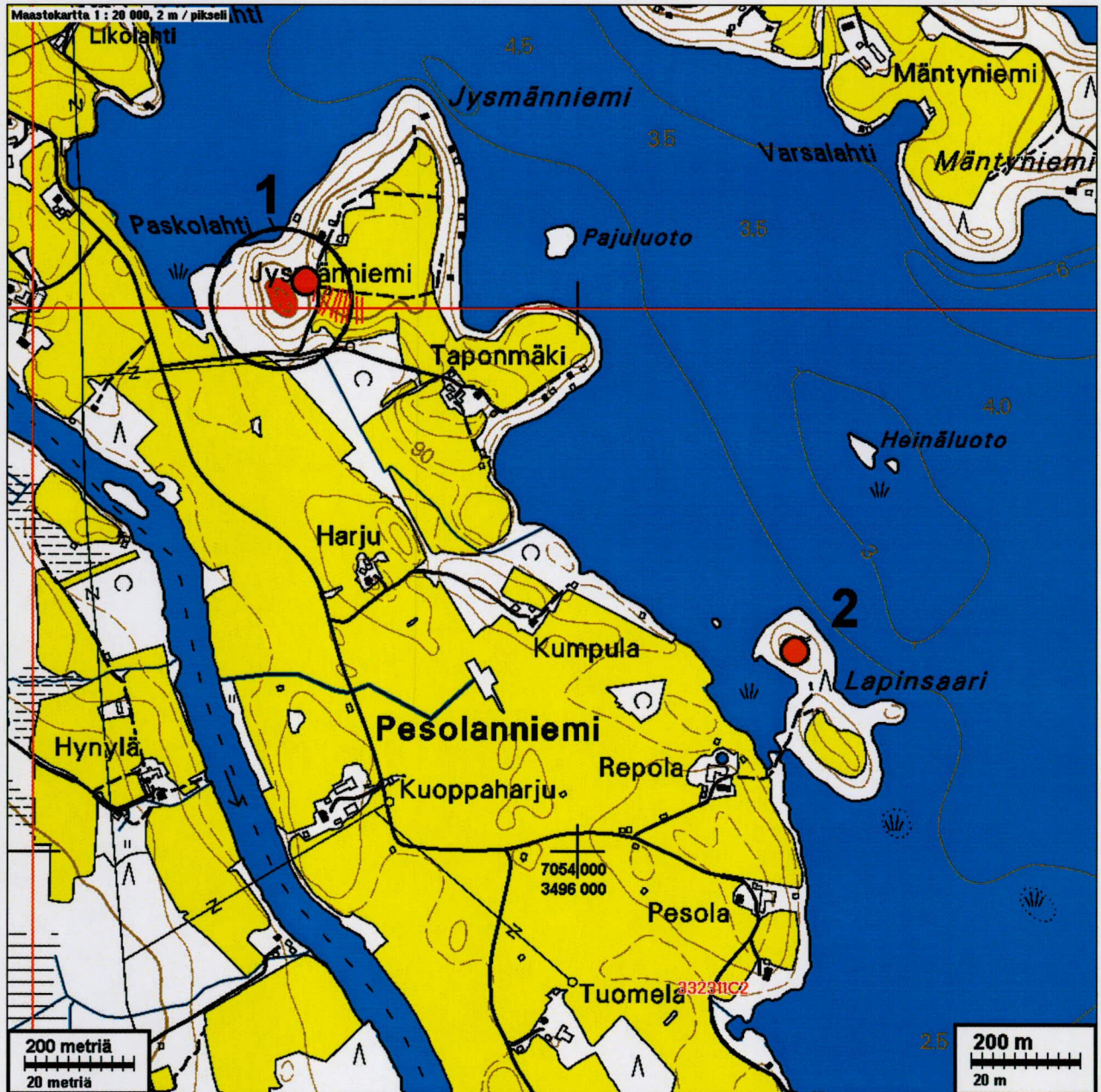
KM 18902, kvartsiesineitä ja -iskoksia, Huurre M 1972, diar. 24.08.1972.
, saviastian paloja, Kampakeramiikkaa, Kierikin ja Pöljän keramiikkaa.

KuM 5839, 3 kpl, saviastian paloja, Pohjakallio L 1978, diar. 24.02.1975.

Sijainti: Paikka sijaitsee Iisalmen torilta 14,7 km länteen, Haapajärven luoteispäässä, Pesolannimen pohjoispäässä olevan Jysmäniemen tyvellä olevan korkean Kökkömäen lakitasanteella, sekä mäen juurella ja sen itäpuolisella, etelään viettävällä pellolla.

Huomiot: Mäen juurella olevaa asuinpaikkaa on kaivettu useasti. Nyt Kökkömäen juurella on vanha hiekkakuoppa ja sen länsipuoliset pellot on metsitetty tai ne ovat heinittyneet. "Sokeritoppamaisen" ja jyrkkärinteisen Kökkömäen laki on tasainen ja suppea-alainen. Mäen lakitasanteella, n. 117,5 m korkeustasolla on asuinpaikka, josta

Karen Niskasen v. 2004 suorittamalta pieneltä koekaivaukselta löytyi mm. Jysmän-keramiikaksi tulkittuja saviastian palasia. Kyseessä on siten ns. näköala-asuinpaikka, joka on sijainnut kaukana aikansa rantaviivasta. Mäen laki on häiriintymätön ja ehjä ja se on muinaisjäännöksenä merkittävä. Alkuperäinen pellolla ja mäen juurella sijaitseva asuinpaikka on arkeologin näkökulmasta kovin "rappeutuneessa" tilassa, eikä sen säilyneisyydestä ja muinaisjäännösarvosta saanut nyt selvyyttä.



IISALMI 2 LAPINSAARI

Rauh.lk: 2

Ajoitus: ajoittamaton
Laji: tunnistamaton: röykkiö

Kartta: 3323 11
x: 7054 37 y: 3496 40 z: 90

Tutkijat: Edgren T 1956 tarkastus, Pohjakallio L 1978 tarkastus, Taskinen H 1999 tarkastus, Jussila T 2006 inventointi,

Sijainti: Paikka sijaitsee Iisalmen torilta 13,6 km länteen, Haapajärven luoteispäässä ja Pesolanniemen itäpuolella sijaitsevan Lapinsaaren pohjoisimman mäen laella.

Huomiot: Paikalla on laakean matalan mäenkumpareen laella kasvillisuuden peittämä kivi-raunio. Raunio on 12 x 9 m ja korkeus n 0,5 m. Keskellä kuopanne. Raunio on hyvin säilynyt ja ehjä aito Lapinraunio.

Karttaote ed. sivulla.



Saaren pohjoisosan kumpareen laella oleva Lapinraunio, yllä kuvattuna luoteseen, alla etelään.



IISALMI 6 PELTOLA

Rauh.lk: 2

Ajoitus: kivikautinen
Laji: asuinpaikka

Kartta: 3323 11
x: 7055 60 y: 3494 05 z: 95

Tutkijat: Huurre M 1973 tarkastus, Jussila T 2006 inventointi

Löydöt: KM 19210, kvartsi-iskoksia, saviastian paloja. Huurre M 1973, diar. 12.11.1973.

Sijainti: Paikka sijaitsee Iisalmen torilta 16,3 km länteen. Rataleikkauksessa, Jysmän-Runnin välillä.

Huomiot: Löydöt v. 1973 on tehty rautatieleikkauksessa sijaitsevasta hiekkakuopasta. Paikka lienee suurimmaksi osaksi tuhoutunut. Radan pohjoispuolella on radan ja tien välillä pieni ja kapea (n. 1-3 m) "harjanne" mahdollisesti alkuperäistä maaperää, jossa voisi jotain vielä olla asuinpaikasta jäljellä. Mitään löytöjä en alueen avoimissa maastonkohdissa ja leikkauksissa havainnut v. 2006.

Karttaote s. 9



Kuvattu itään. Rautatie oikealla heti pusikon takana. Asuinpaikka on sijainnut mäenharjanteen laella.

IISALMI 30 RUNNI NIVANMÄKI

1000 00 6037

Rauh.lk: 2

Ajoitus: kivikautinen
Laji: asuinpaikka

Kartta: 3323 11 RUNNI, x: 7055 27 y: 3494 14

Tutkijat: Jussila T 2006 inventointi

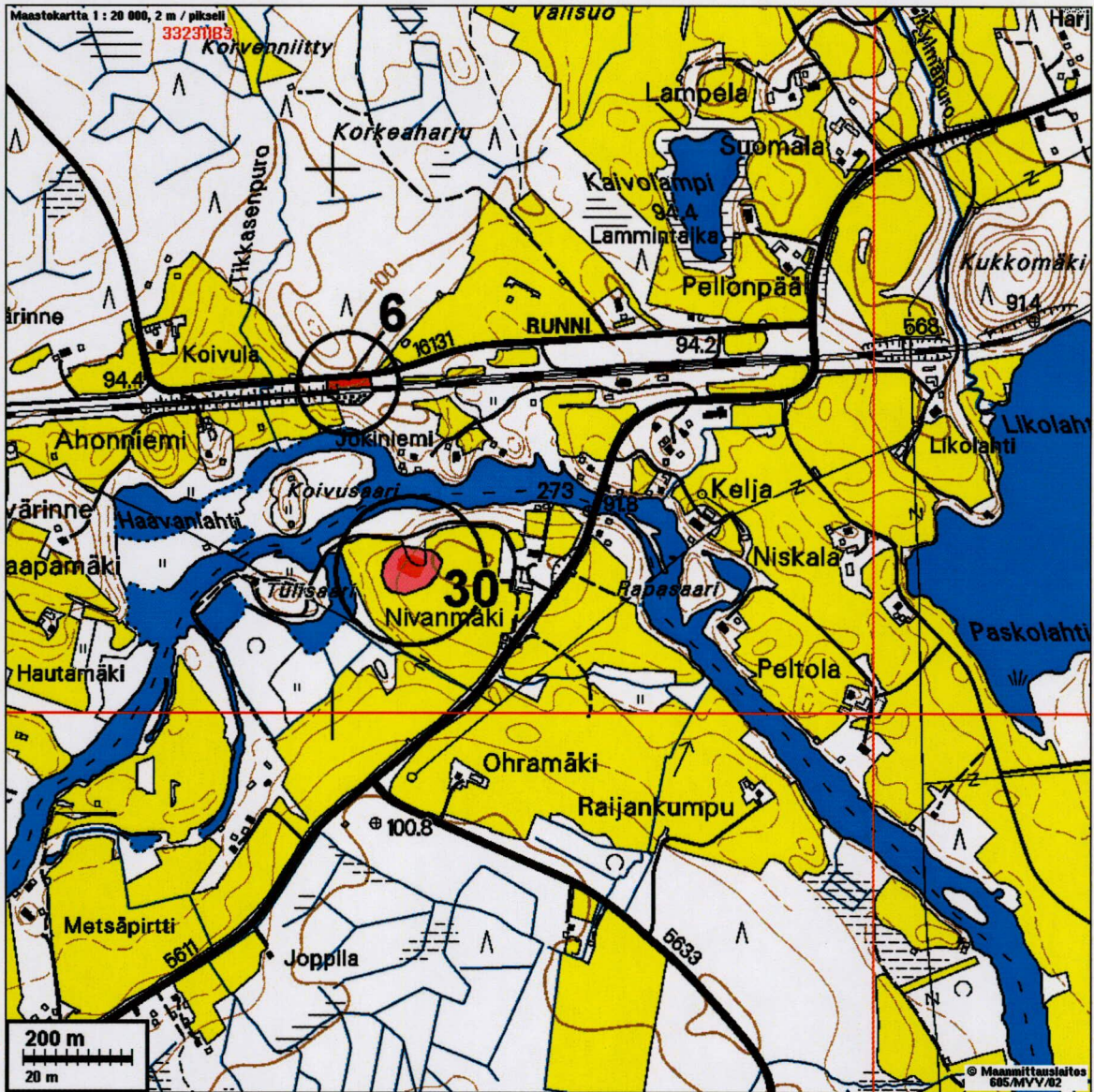
Löydöt: KM 35818:1, 9 g, 1 kpl, kvartsikaavin, Jussila T 2006, diar. 07.06.2006.
:2, 15 g, 1 kpl, kvartsikaavin. :3, 245 g, 14 kpl, kvartsi-iskoksia. :4, pii-iskos,
mahd. tuluspiitä.

Sijainti: Paikka sijaitsee Iisalmen torilta 16,1 km länteen, Kiurujoen eteläpuolella, maantien 5611 (länneestä Runniin menevä tie) sillasta 360 m länteen ja Nivanmäen talosta n. 200 m länteen olevan laakean kukkulan luoteisreunalla ja rinteillä, osin pellon reunassa.

Huomiot: Poimin kvartseja jokeen laskevasta peltorinteestä metsärinteiden länsipuolelta. Rintne on tässä kohden jyrkkä, joten kvartsit lienevät peräisin rinteiden laelta. Kvartseja löytyi myös loivemmalta luoteis- ja länsirinteestä. Tihein löytökeskittymä sijaitsi rinteiden laen reunalla. Pelto oli talven jäljiltä kynnettynä käydessäni paikalla. Paikan rajaus on löytöjen perusteella tehty arvio.



Yllä: asuinpaikkaa kuvan alueella rinteiden laella. Kuvattu luoteeseen.
Alla: kvartsikaavin ja mahdollisesti hist. aikainen tuluspiin kappale.



Asuinpaikkaa kuvan laella. Löytökeskittymä lähellä metsikköä. Kuvattu koilliseen.

IISALMI 31 RUNNI KAAPRONMÄKI

1000 80 6038

Rauh.lk: 2

Ajoitus: kivikautinen
Laji: asuinpaikka

Kartta: 3323 11 RUNNI , x: 7055 58 y: 3496 41 z: 95 ±1 m

Tutkijat: Jussila T 2006 inventointi

Löydöt: KM 35819:1, 2 g, 1 kpl, kvartsiterä, Jussila T 2006, diar. 07.06.2006, veitsimäinen terä, mahd esineen katkelma. :2, 70 g, 8 kpl, kvartsi-iskoksia (yksi kvartsiitti).

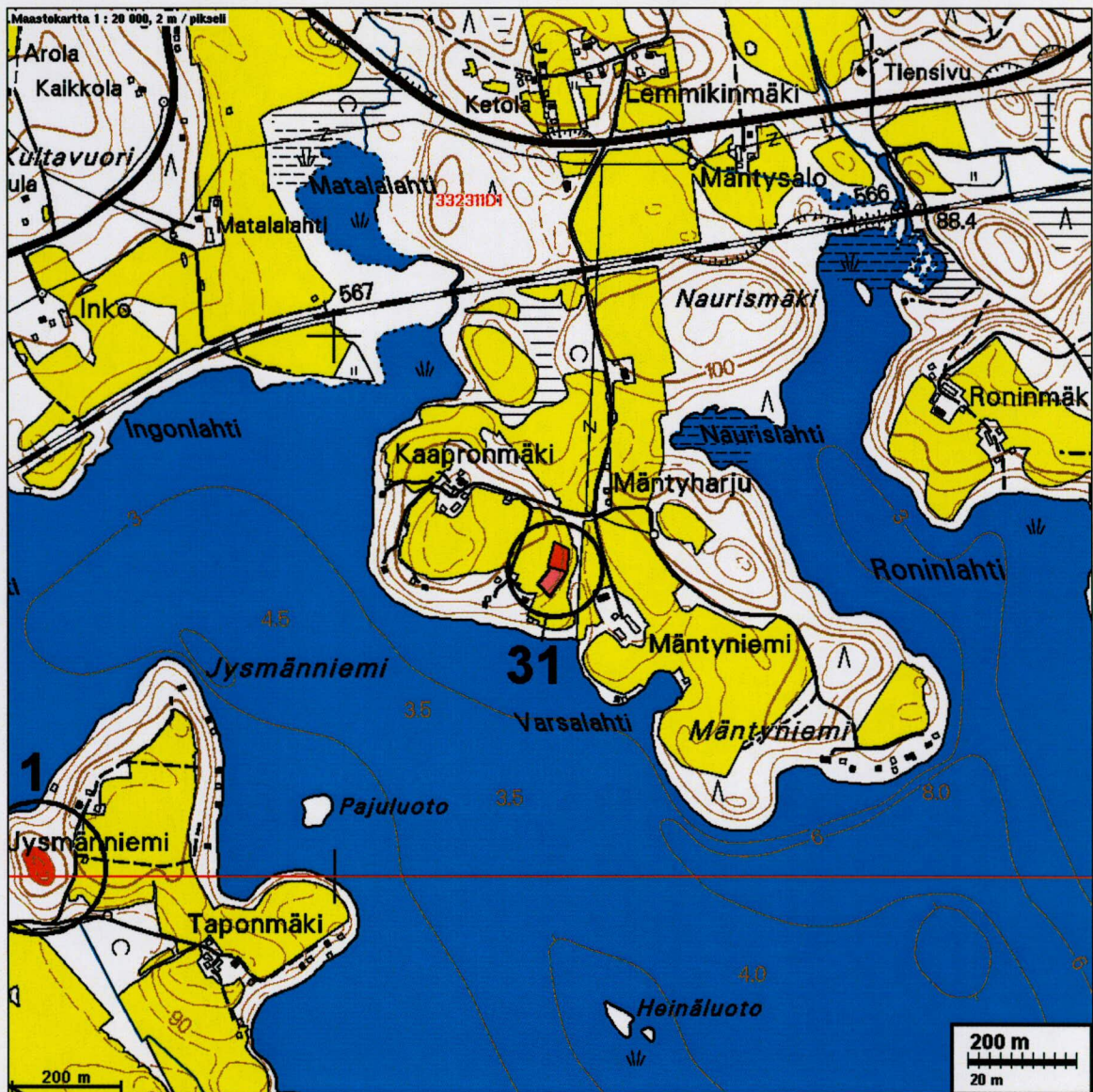
Sijainti: Paikka sijaitsee Iisalmen torilta 14,0 km länteen, Haapaveden luoteispään pohjoisrannalla olevassa laajassa niemessä (vastapäätä Jysmäniemeä), sen itäosassa olevan Kaapronmäen itärinteän alaosassa olevalla purouomaan laskevalla töyräällä, pellossa, Kaapronmäen taloon menevän tien eteläpuolella.

Huomiot: Paikalla on jyrkkä ja korkea muinainen rantatörmä, joka etelässä nykyiseen rantaan tullessa kaartuu länteen. Törmän päällä on leveä tasanne jonka takana lännessä maa nousee Kaapronmäen laelle. Maaperä paikalla on hiekkainen moreeni. Poimin kvartseja töyräältä ja sen rinteeltä talven jälkeen avoimesta pellostä. Töyrään eteläosan pelto oli nurmella ja sieltä en siten saanut löytöhavaintoja. Löydöt tulivat pääosin nurmella olevan pellon reunamilta, joten on mahdollista, että asuinpaikka jatkuu myös siihen suuntaan etelään. Paikan raja-alue on arvio.



Yllä: Asuinpaikkaa etualalla törmän reunalla. Kuvattu pohjoiseen.

Vasemmalla: kvartsi-iskoksia ja kvartsiterä.



Kuvattu etelään. On epäselvää, kuinka pitkälle nurmipellon puolelle asuinpaikka jatkuu.

Lähipaikat

Tutkimusalueen liepeillä olevat tunnetut muinaisjäännökset. Näiden lähialueita ei tutkittu v. 2006.

IISALMI 5 LUUPUJOKI-SILTALA

Rauh.lk: 2

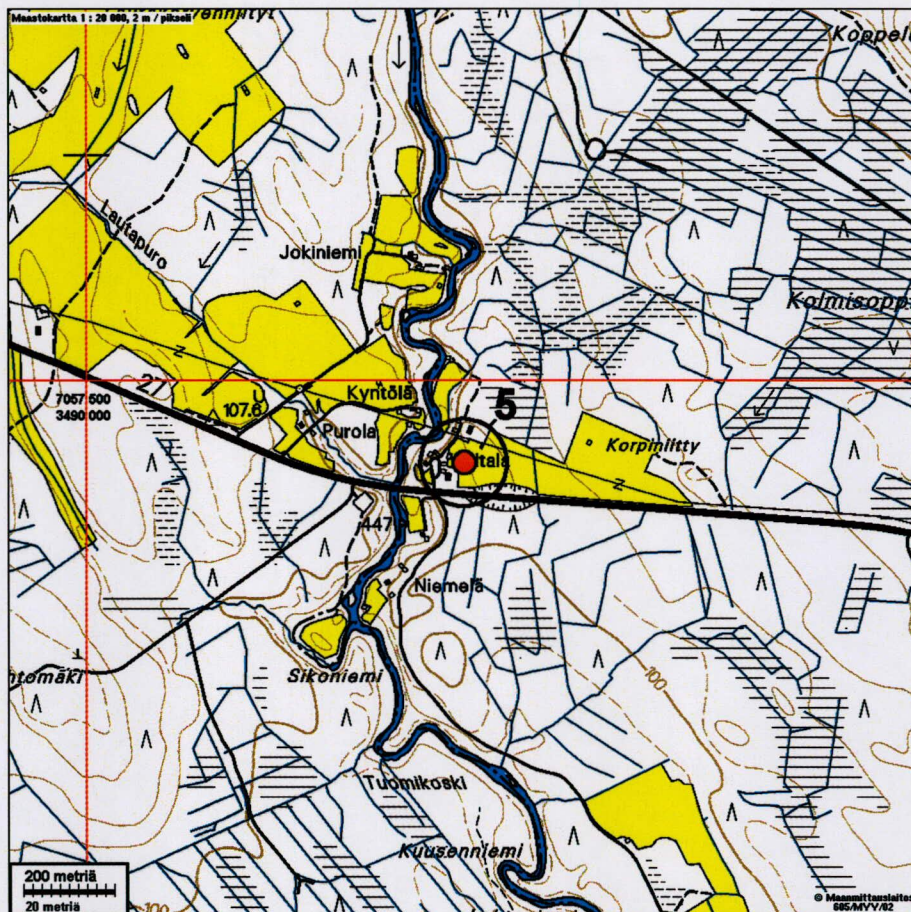
Ajoitus: kivekautinen
Laji: asuinpaikka

Kartta: 3323 11 x: 7057 32 y: 3490 83 z: 103

Tutkijat: Huurre M 1973 tarkastus, Pohjakallio L 1978 tarkastus

Löydöt: Iisalmen Museo, 1 kpl, kivikirves, 1961, Iisalmen Museossa. Mitat: 152 x 57 x 40 mm. poikkiteräinen kirves vihertävää kivilajia. Löytänyt R. Ålander pellosta.
KM 15184, 1 kpl, saviastian paloja, 1961, diar. 16.08.1961, Löytänyt R. Ålander pellosta.
KM 19211, kvartsi-iskoksia, saviastian paloja, Huurre M 1973, diar. 12.11.1973.

Sijainti: Paikka sijaitsee Iisalmen torilta 19,9 km länteen. Luupujoesta n. 150 m länteen olevalla mäen töyryllä, n. 250 m pitkä ja 50 m leveällä hiekkapohjaisella Muinais-Saimaan rantamuodostuman, länsirinteessä, heti valtatie 27:n pohjoispuolisella pellolla.



IISALMI 15 LEHDONMÄKI

1000 00 5480

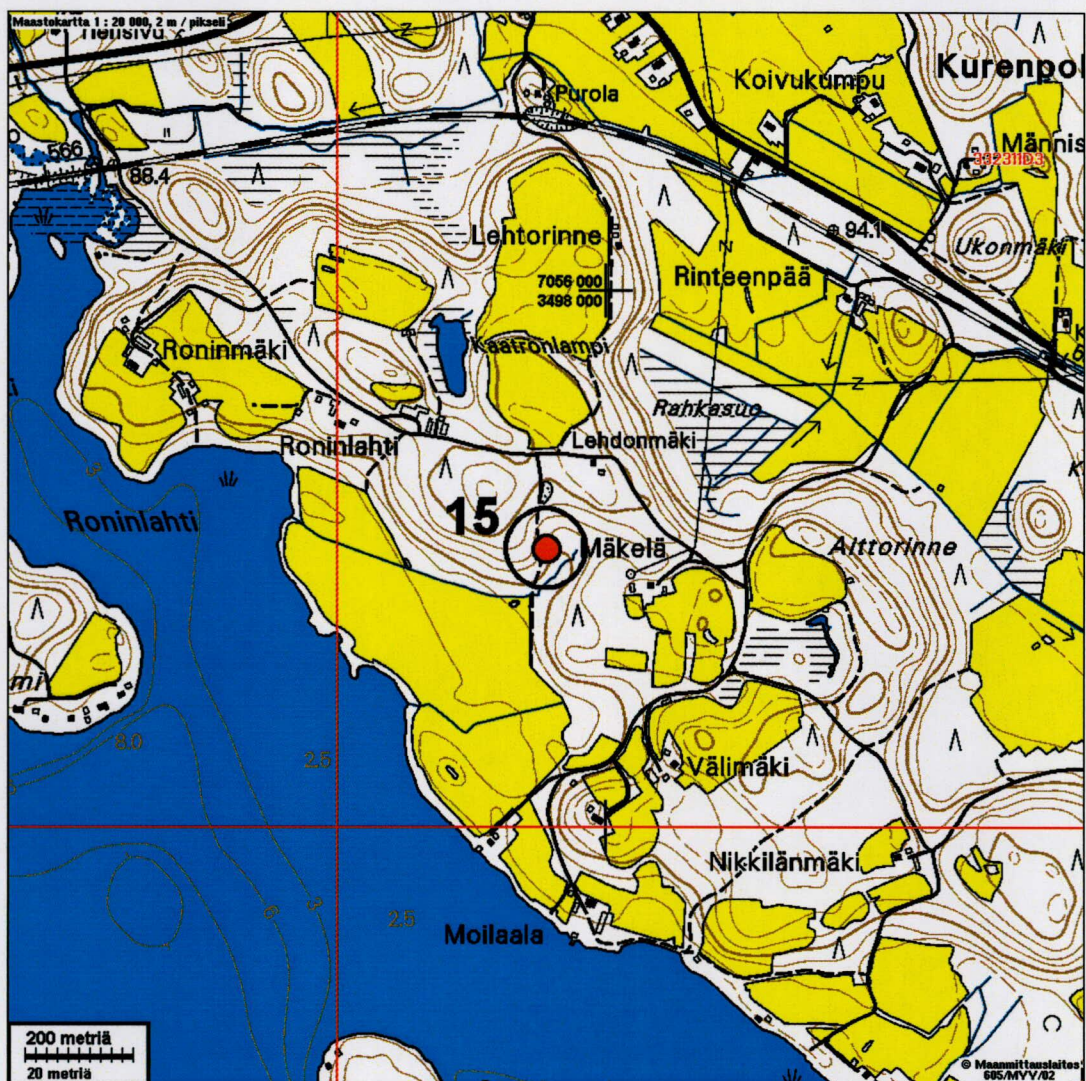
Ajoitus: kivikautinen
Laji: asuinpaikka

Kartta: 3323 11 RUNNI
x: 7055 52 y: 3497 89 z: 110 ±1 m

Tutkijat: Aroalho J 1999 tarkastus

Löydöt: KM 32206, kvartsi-iskoksia, Aroalho J 1999.

Sijainti: Paikka sijaitsee Iisalmen torilta 12,6 km länteen, Haapajärven pohjoispään itärannalla, Roninlahden itärannalla. Paikka ei tarkastettu v.2006. Jouko Aroalho on tutkinut v. 1999 Roninlahden Mäkelän talon välistä aluetta.



Löytöpaikat**IISALMI 32 RUNNI KYLMÄPURO**

1000 00 6039

Rauh.lk: 3 (ei suojelukohde)

Ajoitus: kivikautinen
Laji: löytöpaikka

Kartta: 3323 11 RUNNI, x: 7056 33 y: 3494 97

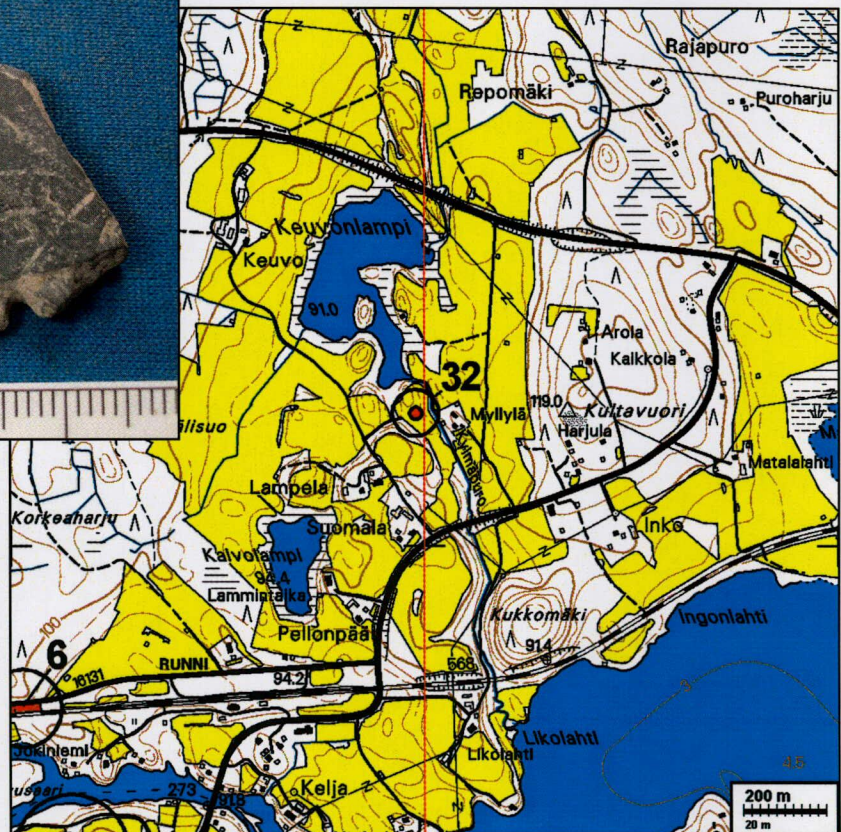
Tutkijat: Jussila T 2006 inventointi

Löydöt: KM 35820, 3 g, 1 kpl, kiviesineen kappale, Jussila T 2006, diar. 07.06.2006, sädekiviliuskeinen levymäinen kappale, jossa reunassa porattu reikä - ei aivan läpi. levyn paksuus n. 3 mm. Lisäksi sädekiviliuskeen kappale, jossa saattaa olla yksi pinta hiottu.

Sijainti: Paikka sijaitsee Iisalmen torilta 15,6 km länteen, Haapaveden luoteispään pohjoispuolella olevasta Keuvonlammesta Haapaveden laskevan puron pohjoispään länsirannalla olevalla harjanteella.

Huomiot: Paikalla on puron varressa sen suuntainen harjanne, joka topografialtaan olisi varsin soveliaspyyntikulttuurin asuinpaikalle. Talven jäljiltä avoimena olleesta pellostä en kuitenkaan havainnut varmoja merkkejä esihistoriasta. Harjanteen eteläpäästä löysin ohuen liuskekiven kappaleen, jossa oli reunassa siihen poratun reiän jälki. Kyseessä on jonkin esineen kappale johon on porattu reikä (halk. n. 6 mm). Esi-
neen tarkoitus ja ajoitus on täysin epäselvä. Paikalla ei kuitenkaan havaittu merkkejä kiveä käyttämisestä asutuksesta.

Yllä: paikalta löytnyt ohut liuskeen kappale, jossa yläreunassa reiän puolikas ja alareunassa tehty kolo.



IISALMI 39 JUURIKALEHTO

1000 00 6040

Rauh.lk: 3 (ei suojelukohde)

Ajoitus: kivikautinen
Laji: löytöpaikkaKartta: 3323 11
x: 7053 84 y: 3491 93

Tutkijat: Jussila T 2006 inventointi

Löydöt: KM 4029:2, kivitua, R. Reinikainen, suippoter., vihertävää kiveä. Löytynyt pelto-
töiden yhteydessä. :3, kivihioin, peltotöiden yhteydessä.Sijainti: Paikka sijaitsee Iisalmen torilta 17,9 km länteen, Runnin länsipuolella, Kotitalous-
oppilaitoksesta n. 800 m lounaaseen, maantien eteläpuolella. Löytöpaikan tarkka
paikannus on epävarma ja epätarkka.Huomiot: Löytynyt Juurikkalehdon torpan vanhasta pellostä. Alueen avoimet pellot tarkastet-
tiin v. 2006 eikä mitään esihistoriaan viittaavaa havaittu. Moni sarka ja pelto oli jo
paikalla käytäessä jyrätty, joten paikoin havaintomahdollisuudet olivat vain välttä-
vät.**IISALMI 41 NIVANMÄKI**

1000 00 6037

Liittyyne asuinpaikkaan Iisalmi 30 NivanmäkiAjoitus: kivikautinen
Laji: löytöpaikka

Kartta: 3323 11, x: 7055 28 y: 3494 36 =talon koordinaatit, paikannus epävarma.

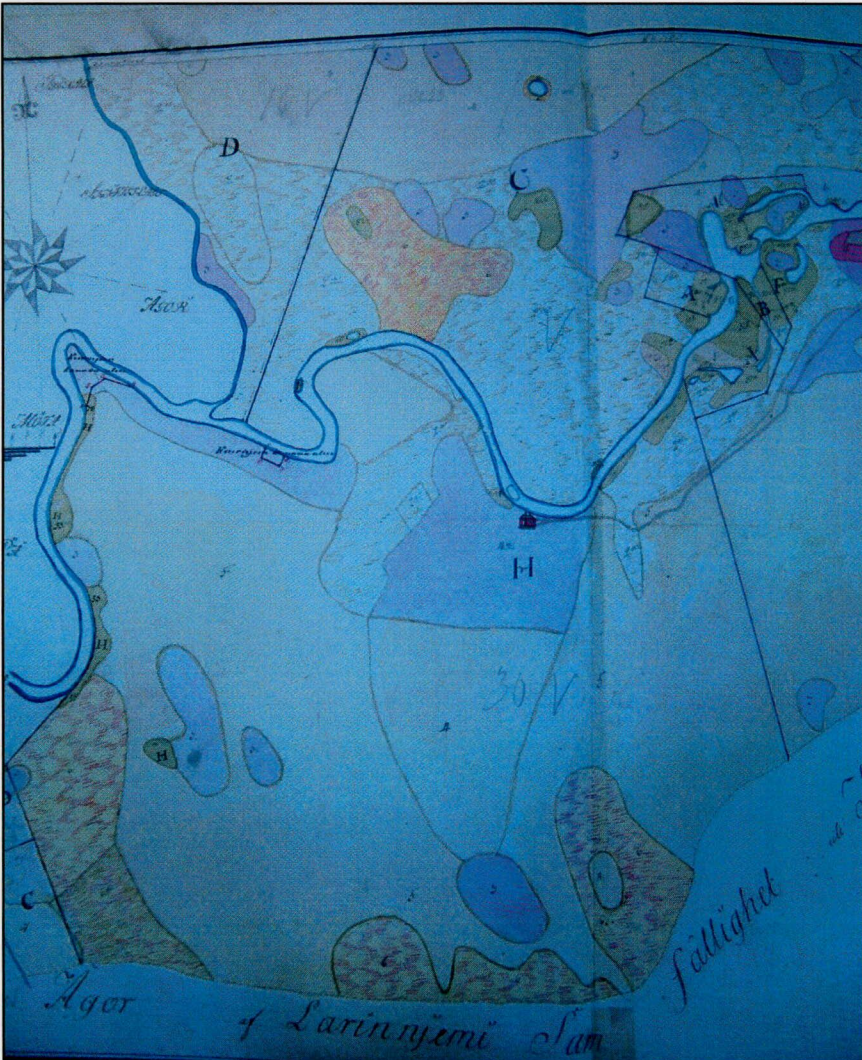
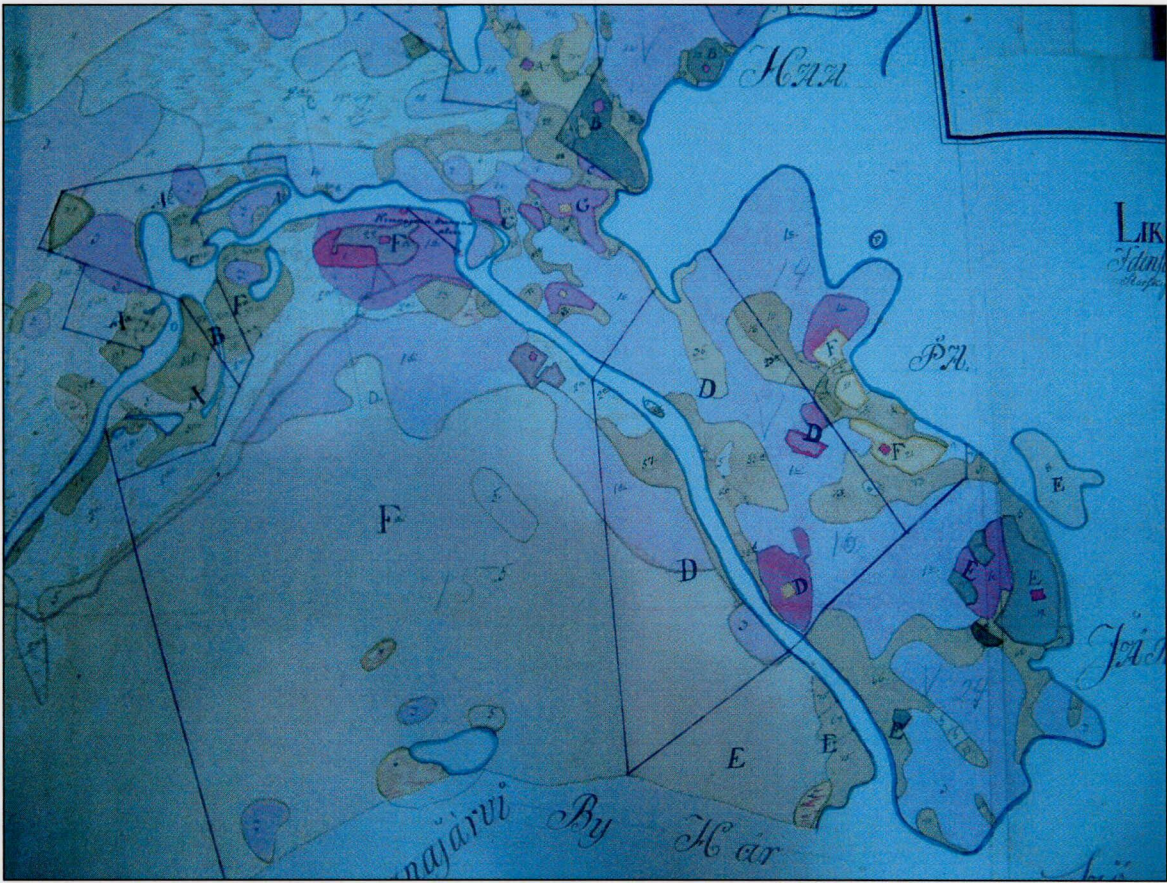
Löydöt: KM 4072, 1 kpl, tasatalta, Mitat: 125 x 49 x 20 mm.Huomiot: Nivanmäen talon pelto. Ei tarkemmin paikannettavissa. Mahdollisesti löytynyt
asuinpaikalta nro 30.**IISALMI 52 VANHA SAARIKOSKI**

1000 00 6041

Ajoitus: kivikautinen
Laji: löytöpaikka

Kartta: 3323 11 x: 7055 42 y: 3492 72 z: 95

Löydöt: KM 15337:1, 1 kpl, hioinlaatta, G. Kumpulainen 1961, diar. 21.12.1961, Mitat: 152
x 110 x 17 mm.Huomiot: Tilan päärakennuksesta 850 m NE, n. 50 m rautatiestä S. Ukonharju I- Ukonmäki
niminen pelto. Jussila: Alueella olivat pellot kynnettyinä käydessäni paikalla ke-
vällä 2006. En havainnut mitään esihistoriaan viittaavaa.



Yllä Runnin
itäosa, alla
länsiosa.