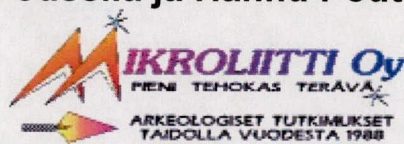


**IISALMI**  
**Kirmajärven ympäristö ja Peltosal-**  
**men entisen varikon länsi- ja etelä-**  
**puolinen harjualue Lapinlahden**  
**rajalle.**  
**Muinaisjäännösinventointi**  
**2005**



Timo Jussila ja Hannu Poutiainen



Kustantaja: Iisalmen kaupunki

**Sisältö:**

<b>Perustiedot</b> .....	<b>2</b>
<b>Inventointi</b> .....	<b>3</b>
<b>Kartta 1:35 000 tutkimusalue</b> .....	<b>4</b>
<b>Kartta 1:10 000 paikat 24, 25, 28</b> .....	<b>5</b>
<b>Kartta 1:10 000, paikat 26, 27</b> .....	<b>6</b>
<b>Muinaisjäännökset</b> .....	<b>7</b>
IISALMI 24 PIENI-KIRMA .....	7
IISALMI 25 ROIMANPURO .....	9
IISALMI 26 PITKÄKANGAS-AUTIONIEMI .....	11
IISALMI 27 MALMINRANTA.....	13
IISALMI 28 AHMONVUORI .....	15
IISALMI 29 PIENILAHTI .....	17

**Kansikuva:** Pienen-Kirman ja Kirmajärven välinen salmipaikka kuvattuna lännestä itään. Taustalla Salmenniemi joka on hiekkaista moreenia ja erinomainen paikka esihistorialliselle asuinpaikalle. Niemen pellot olivat inventoinnin aikana kyntämättä ja heinällä, joten havaintoja mahdollisesta muinaisjäännöksestä ei saatu.

**Perustiedot**

- Alue:** Kirmajärven ympäristö ja harjualue Peltosalmen eteläpuolella Kirmajärven ja Nerkoonjärven välillä, poisluettuna Peltosalmen entisen varikon alue.
- Tarkoitus:** Alueella sijaitsevien muinaisjäännösten paikantaminen ja karkea rajaaminen.
- Tavoite:** Alueen mahdollisimman kattava ja perusteellinen tarkastus, tihein pistokokein.
- Työaika:** Kenttätyöaika: 28.4.- 2.5.2005, kaikkiaan 8 henkilötyöpäivää maastossa.
- Kustantaja:** Iisalmen kaupunki
- Tekijä:** Mikroliitti Oy, Timo Jussila ja Hannu Poutiainen.
- Aiemmat tutkimukset:** Peltosalmen varikkoalueen inventointi 2004, Mikroliitti Oy
- Tulokset:** Alueelta ei tunnettu ennestään muinaisjäännöksiä, kaksi kiviesineen löytöpaikkaa. Inventoinnissa löytyi viisi esihistoriallista asuinpaikkaa, joista kaksi pellossa ja kolme ehjää metsämaastossa sijaitsevaa. kahdella asuinpaikalla havaittiin asumuspainanteita. Lisäksi havaittiin yksi mahdollinen pieni pyyntikuoppahangas.
- Löydöt:** KM 35061 – 35065, saviastian paloja, kvartsisiesineitä ja –iskoksia, palanutta luuta.

## Inventointi

Inventointi suoritettiin kahden arkeologin voimin huhti-toukokuun vaihteessa 2005. Työn juhlaa, vappua, vietettiin kuulaassa ja kuivassa säässä työn merkeissä Kirmajärven pelloilla ja Kirmanmäen harjun metsissä. Kumpikin arkeologi kulki omaa reittiään joskin usein näkökenttämässä. Tarvittaessa kokoonnuttiin samalle paikalle, milloin tarvittiin intensiivistä ja tehokasta havainnointia tai koekuopitusta.

Alueen kaikki avoimet pellot rannan tuntumassa käytiin läpi. Erityisen tarkoin katsottiin topografisesti oivat peltokumpareet ja rinteiden laet. Merkittävä paikka, jota ei voitu tehokkaasti havainnoida koska pelto oli "umnessa" oli Pienen-Kirman ja Kirmajärven välisen salmipaikan itärannalla oleva Salmenniemen alue. Tämän alueen pohjois- ja länsiranta ja lakialue on topografialtaan ja maaperältään mitä mainioin esihistoriallisen asuinpaikan sija. Alue kannattaisi tarkastaa uudelleen kun sen pellot ovat kynnettyinä.

Kirmanjärven Pohjoispuolella tarkastettiin Peltosalmen itäpuolisia alueita, erityisesti Ahmonvuoren aluetta, hyvin tuloksin. Harjun tuntumassa oli peltoalueita jotka kynnöksestä huolimatta olivat niin kuivia ja tuulisessa säässä "pölyntyneitä", että niistä ei voinut nyt intensiivisestä tarkastelusta huolimatta saada luotettavia pintahavaintoja. Tällaisia peltosarkoja oli mm. Pakaskylän alueella, harjun itäpuolella valtatie tuntumassa, sekä Pienilahden alueella Pehkolan talon lounaispuolella ja Pienijärven eteläpuolella. Nämä muutamat topografiansa puolesta potentiaaliset peltosarat pyritään tarkastamaan uudestaan myöhemmin keväällä sikäli kun sadesäitä ilmenee, jotka pesisivät löydöt esiin hienohiekkaisista pellosta.

Harjualue Kirmanjärven eteläosan länsirannalla käytiin kattavasti läpi, satunnaisesti koekuoppia tehden. Valtatie ja radan länsipuolinen harjualue käytiin läpi. Alueen topografia oli kuitenkin hyvin loiva ja pienipiirteinen, eikä selkeitä rantamuodostumia havaittu kuin paikoin. Alueella on Haaparannan talon pohjoispuolella komea loiva ja laguunimainen muinaisrantavyöhyke, jossa on useita matalia rantavalleja sarjassa. Ranta on alueella ollut hyvin matala ja loiva. Satunnainen koekuopitus ja painanteiden etsintä ei tuottanut tulosta. Samanlainen loiva, matalien rantavallien alue on pohjoisempana Pienilahdessa, Pehkolan talon, itäpuolella, radan molemmin puolin. Sieltäkään ei saatu havaintoja esihistoriasta. Pehkolan pohjoispuolella on harjanne, joka käytiin perusteellisesti läpi koekuopittamalla, mutta pientä pyyntikuoppahangasta lukuun ottamatta ei saatu mitään havaintoja esihistoriasta. Pienijärven lounaispuolinen metsäalue käveltiin läpi satunnaisesti koekuopitellen ja vanhan hakkuuaukean vielä osin avoimia laikkuja tarkastellen. Havaintoja esihistoriasta ei kumma kyllä saatu, vaikka alueella on topografisesti oivia maastonkohtia ja paikoin hyvin selkeitä muinaisrantatörmä.

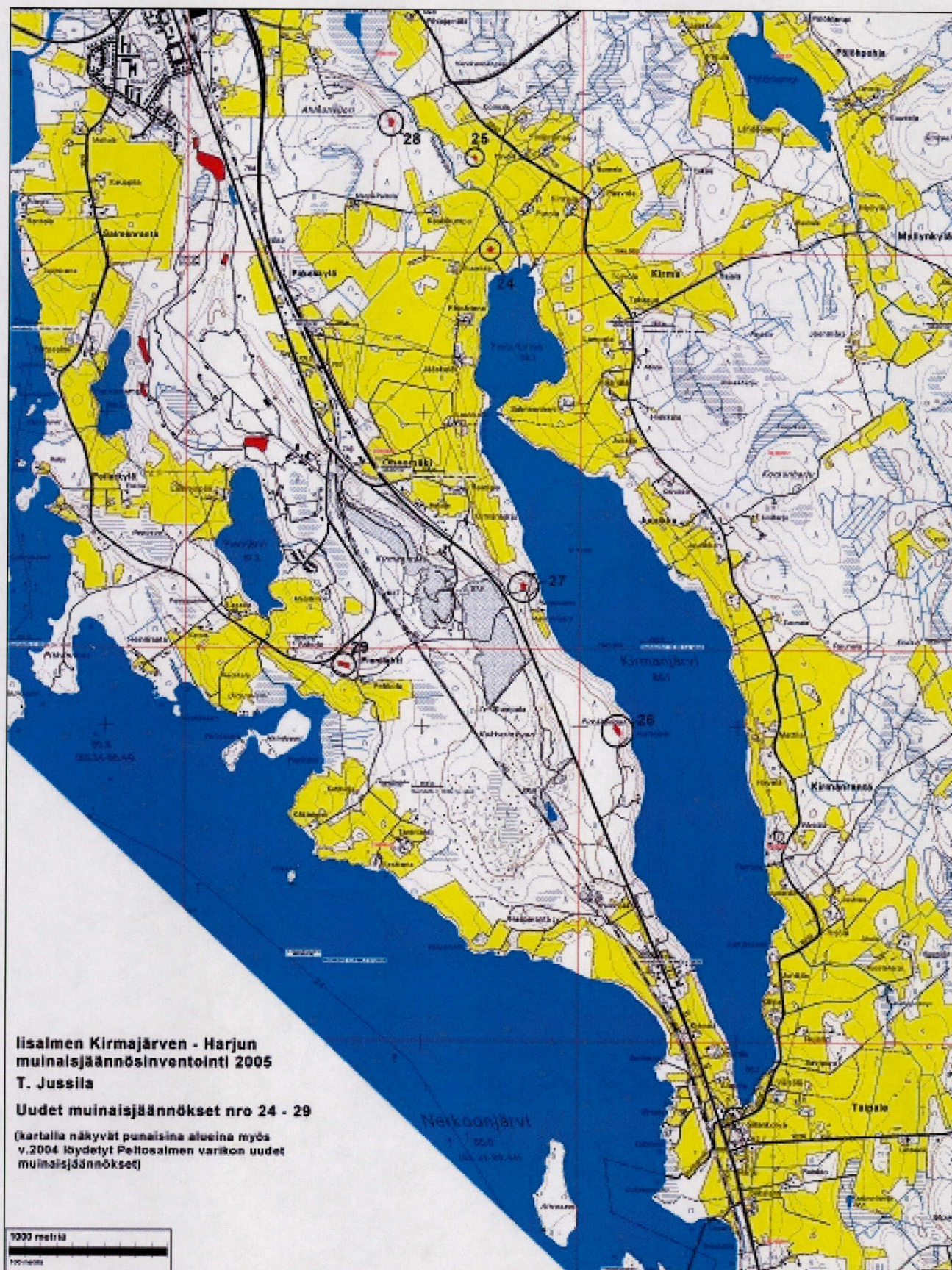
Peilarkylän-Salmenrannan peltoalue varikon luoteispuolella katsottiin kursorisesti. Suurin osa pelloista oli umnessa ja topografia loiva ja pienipiirteinen. Alueen rannansiirtyminen on selvitetty aiemmissa inventointiraporteissa v. 2004 (Peltosalmi) ja 2003.

Alueelta on löytynyt seuraavat hajalöydöt. Oletettujen löytöpaikkojen ympäristöt tarkastettiin. *KM 3588*, tasatalta Jussilan talon pellosta (Kirmajärven itäranta). *Kuopion Museo 2439*, kivikirves, löyt. 1885 Kievarista (Kirmanj. eteläpään kannas, löytö ilmeisesti hukattu alun perin veteen. alue on hyvin alavaa). *Kuopion Museo 1349*, kivikirves, Koivulan talo on Pienen-Kirman koillispuolelle.

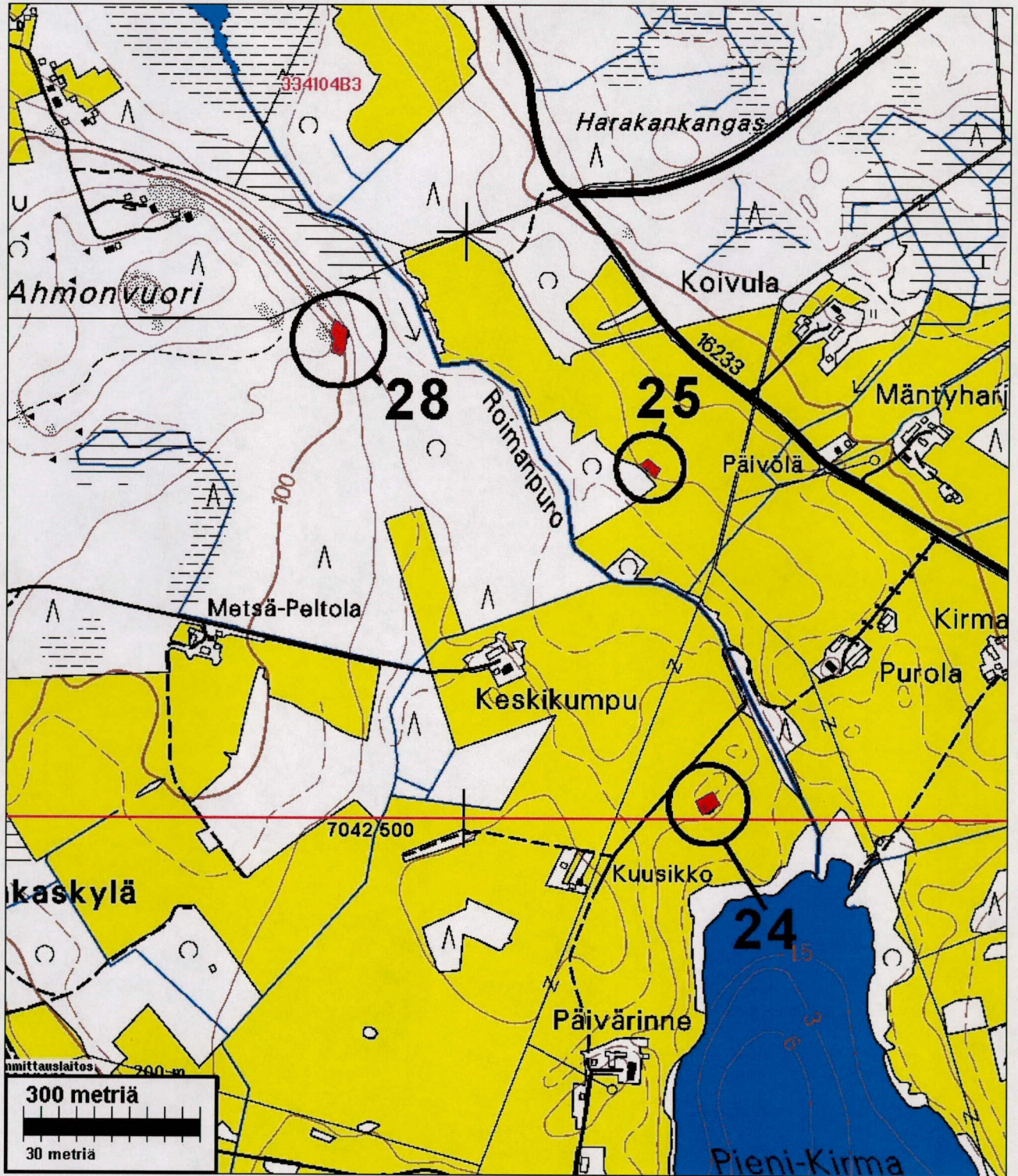
Espoossa 6.5. 2005

Timo Jussila

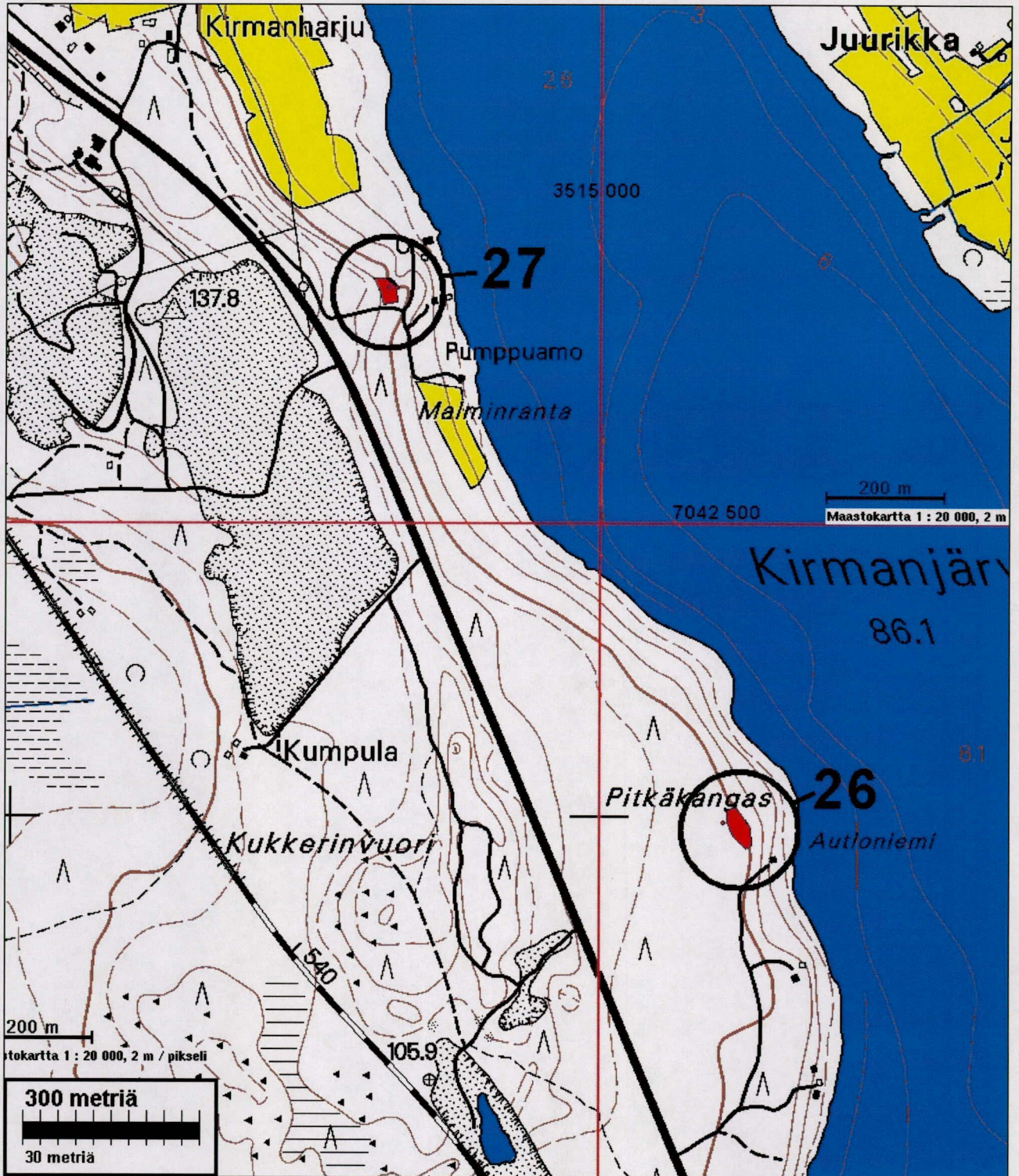
**Kartta 1:35 000 tutkimusalue**



**Kartta 1:10 000 paikat 24, 25, 28**



**Kartta 1:10 000, paikat 26, 27**



## Muinaisjännökset

### IISALMI 24 PIENI-KIRMA

Rauh.lk 2

Ajoitus: kivikautinen / varhaismetallikautinen  
Laji: asuinpaikka

Kartta: 3341 04  
x: 7045 02 y: 3514 41 z: 90 ±1 m

Tutkijat: Jussila T 2005 inventointi

Löydöt: KM 35061, 4 kpl, kvartsi-iskoksia, Jussila T 2005, diar. 6.5.2005, pellostä.

Sijainti: Paikka sijaitsee Iisalmen torilta 7,4 km kaakkoon, Kirmajärven pohjoispuolella olevan Pieni-Kirma järven pohjoisrannalla, rannasta n. 170 m olevan matalan ja laakean peltokumpareen etelärinteellä, Kuusikon talosta 250 m koilliseen.

Huomiot: Hiesupeltorinteessä havaittiin suppealla, n. 20 x 20 m alalla kvartsi-iskoksia. Korkeussijaintinsa perusteella paikka ajoittuu kiviikauden lopulle, varhaismetallikauden alkuun n. 1500 eKr. +/-300 v. Paikan rajausarvio perustuu löytöjen levintään ja topografiaan.



Asuinpaikkaa kuvan alalla keskellä. Kuvattu koilliseen. Taustalla joen toisella puolen Kirman talo.



Asuinpaikkaa ylempänä peltorinteessä missä Hannu Poutiainen. Kuvattu pohjoiseen.



Asuinpaikkaa kuvan etualalla, kuvattuna etelään Pienen-Kirman suuntaan.



## IISALMI 25 ROIMANPURO

Rauh.lk 2

Ajoitus: kivilautinen / varhaismetallikautinen  
Laji: asuinpaikka

Kartta: 3341 04  
x: 7045 60 y: 3514 31 z: 90 ±1 m

Tutkijat: Jussila T 2005 inventointi

Löydöt: KM 35062, 3 kpl, kvartsi-iskoksia, Jussila T 2005, diar. 6.5.2005, pellostä.

Sijainti: Paikka sijaitsee Iisalmen torilta 6,9 km kaakkoon, Pieni-Kirman pohjoispuolella n. 730 m, Pieni-Kirmaan laskevan Roimanpuron itäpuolella n. 150 m, maantieltä 16223 n. 200 m lounaaseen olevalla purolaaksoon jyrkästi laskevan peltoharjanteen eteläpäässä.

Huomiot: Peltoharjanteen eteläpäästä, niemimäisen harjanteen pään suppea-alaiselta tasanteelta löytyi kvartsi-iskoksia. Paikalla on ilmeisesti suppea-alainen asuin- tai leiripaikka muinaisessa niemennipukassa salmen suulla. Korkeussijaintinsa perusteella paikka ajoittuu varhaismetallikauden alkuun n. 1400 eKr. +-300 v. Paikan rajausarvio perustuu löytöjen levintään ja topografiaan.



Asuinpaikkaa Kuvan keskellä kauempana alarinteessä. Kuvattu lounaaseen.



Asuinpaikkaa kuvan alalla. Kuvattu kaakkoon.



Asuinopaikka kauempana peltoharjanteen päässä. Kuvattu etelään.

## IISALMI 26 PITKÄKANGAS-AUTIONIEMI

Rauh.lk 2

Ajoitus: kivistinen

Laji: asuinpaikka

Kartta: 3341 04

x: 7041 99 y: 3515 21 z: 100 ±1 m

Tutkijat: Jussila T 2005 inventointi

Löydöt: KM 35063:1, 4 kpl, kvartsi-iskoksia, Jussila T 2005, diar. 6.5.2005, koekuopasta, painanteesta.

:2, 10 kpl, palanutta luuta, koekuopasta painanteesta.

Sijainti: Paikka sijaitsee Iisalmen torilta 10,3 km kaakkoon, Kirmajärven keskiosan länsirannalla, harjun laen reunalla, Autioniemen tasalla, rannassa olevan mökin luoteispuolella, siitä n. 80 m, 300 m valtatie 5:n itäpuolella.

Huomiot: Jyrkästi Kirmajärven rantaan laskevan harjun laella on hieman matalampi terassi, parisen metriä harjun lakitasannetta alempana. Tämän terassin keskellä, törmän äärellä on asumuspainanne, kooltaan n. 8 x 5 m. Sen keskelle tehdystä koekuopasta tuli kvartseja ja luuta. Lähistölle tehdyistä muista koekuopista ei saatu havain- toja esihistoriasta. On kuitenkin syytä olettaa, että asuinpaikka kattaisi koko n. 60 m leveän (rannan suunnassa) alemman tasanteen alan. Asuinpaikka on ehjä ja koskematon. Maaperä paikalla on hiekka. Paikan rajausarvio perustuu topografiaan. Korkeussijainnin perusteella paikka ajoittuu n. 3500-3000 eKr.



Asuinpaikkatasannetta, kuvattu länteen. Taustalla Kirmanjärvi

Asuinpaikka kuvattuna etelään. Poutiainen tutkii painanteeseen tehdyn koekuopan sisältöä.



**IISALMI 27 MALMINRANTA**

Rauh.lk 2

Ajoitus: kivistinen  
Laji: asuinpaikka

Kartta: 3341 04  
x: 7042 90 y: 3514 64 z: 100 ±2 m

Tutkijat: Jussila T 2005 inventointi

Löydöt: KM 35064:1, 4 kpl, kvartsi-iskoksia, Jussila T 2005, diar. 6.5.2005, koekuopasta asumuspainanteesta.  
:2, 1 kpl, kvartsiydin, koekuopasta asumuspainanteesta.

Sijainti: Paikka sijaitsee Iisalmen torilta 9,2 km kaakkoon, Kirmajärven pohjoisosan länsirannalla, Kirmanmäen itäpuolella, Kirmajärven jyrkästi laskevassa harjuriinteessä olevalla terassimaisella tasanteella (heti harjun laen alapuolella), rantaan mökille menevän tien pohjoispuolella, Valtatie 5:n loivan mutkan kohdalla, valtatiestä n. 130 m.

Huomiot: Paikalla on harjun itään kurottuvassa pienessä niemekkeessä jyrkässä harjuriinteessä n. 60 m leveä ja 40 syvä tasanne, jossa on vielä tasanteen poikki matala rantatörmä. Paikalla on ainakin pari asumuspainannetta, joista alemmalle tehdystä koekuopasta tuli löydöt. Asuinpaikka on ehjä ja koskematon. Maaperä paikalla on hiekka. Paikan rajausarvio perustuu topografiaan. Korkeussijainnin perusteella paikka ajoittuu n. 3500-3000 eKr.



Asuinpaikkatasannetta kuvattuna mökkitieltä koilliseen.



Asuinpaikkatasannetta kuvattuna länteen. Kuvassa vas. Hannu Poutiainen ja oik. maanomistajapariskunta



**IISALMI 28 AHMONVUORI**

- Rauh.lk 2
- Ajoitus: kivikautinen  
Laji: asuinpaikka
- Kartta: 3341 04  
x: 7045 80 y: 3513 78 z: 100 ±2 m
- Tutkijat: Jussila T 2005 inventointi
- Löydöt: KM 35065:1, 5 kpl, kvartsi-iskoksia, Jussila T 2005, diar. 6.5.2005, koekuopista.  
:2, 3 kpl, saviastian paloja, koekuopasta.  
:3, 3 kpl, palanutta luuta, koekuopasta.
- Sijainti: Paikka sijaitsee Iisalmen torilta 6,4 km kaakkoon, Peltosalmen itäpuolella olevan Ahmonvuoren länsirinteessä olevalla niemimäisellä kapealla tasanteella, Roimanpuron länsipuolella n. 160 m ja vuoren poikki kulkevasta sähkölinjasta 90 m etelään, kalliojyrkänteen juurella olevalla n. 20-30 m leveällä tasanteella, jyrkän kaakkoon laskevan törmän päällä.
- Huomiot: Paikalla on kallion laen alla hiekkainen, osin hietainen kuusta kasvava tasanne jyrkän törmän äärellä. Pohjoisessa tasanne kapenee ja häviää jyrkkään rinteeseen, lounaassa tasanne leviää kallion päätyttyä märeksi korpimetsäksi samalla kun maasto loivasti laskee. Paikalla on muinaisessa niemennipukassa, suojaisan kallion juurella kivikautinen asuinpaikka. Paikan rajausarvio perustuu topografiaan ja koekuopista saatuihin löytöhavaintoihin. Korkeussijainnin perusteella paikka ajoittuu n. 3500-3000 eKr. Paikka on täysin ehjä ja kajoamaton.



Asuinpaikkatasannetta kuvattuna koilliseen

asuinpaikkatasannetta kuvattuna luoteeseen kalliolaen suuntaan.



Asuinpaikan koillispuolella, niemennipukassa. Kuvattu itään.





**IISALMI 29 PIENILAHTI**

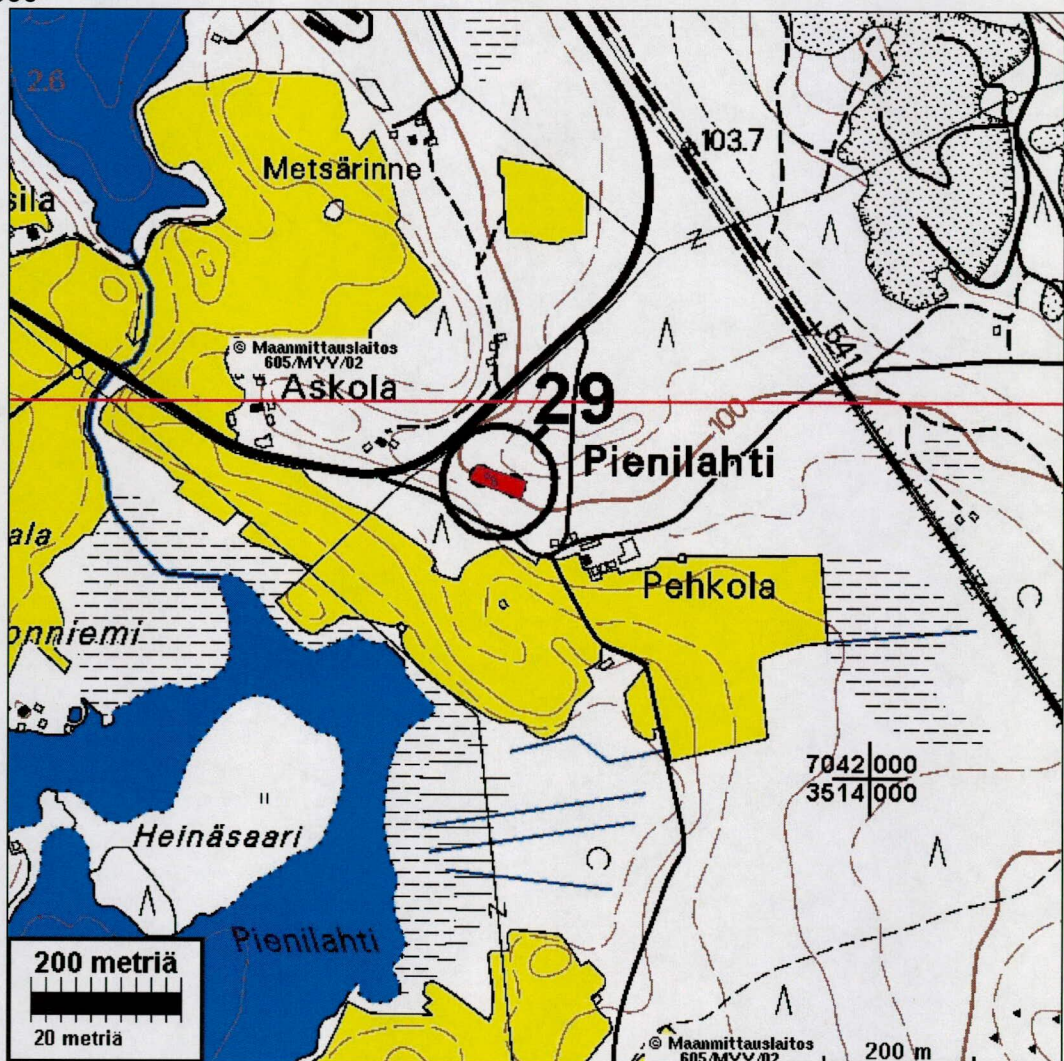
Rauh.lk 2

Ajoitus: ajoittamaton  
Laji: pyyntipaikka: pyyntikuoppahangasKartta: 3341 04  
x: 7042 39 y: 3513 50 z: 100 ±2 m

Tutkijat: Jussila T 2005 inventointi

Sijainti: Paikka sijaitsee Iisalmen torilta 9,1 km etelään, Kirmanmäen länsipuolella, Pelto-  
salmen entisen varikon eteläpuolella, Pehkolan talon luoteispuolella n. 120 m,  
harjanteen lounaisrinteessä.Huomiot: Paikalla on ainakin neljä pyyntikuopan jäännöstä (halk. 1,5 - 2,5 m) rivissä harjan-  
teen lounaisrinteessä 40 metrin matkalla n. 10 m välein. Kyseessä lienee pieni  
pyyntikuoppahangas. Hangas ja sen ympäristö on ehjä.,

1:10 000



Läntisin pyyntikuoppa, jossa Hannu Poutiainen. Kuvattu kaakkoon.



Itäisin pyyntikuoppa, kuvattu länteen.

