

Pielaveden Virranniskan kivikautinen asuinpaikka.

Kertomukseen kuuluu 5 karttaa ja 5 valokuvaa sekä H. M. 1. 7593:2 ja 7618:1 - 190 (Myöhempiä löytöjä: 7954:12 - 15).

Heinäkuun alussa toi koneenkäyttäjä K. A. Lindström museoon muutamia pii- ja kvartsi-iskoksia (7593:2), jotka yhdessä koristeltujen saviastianpalain kanssa ilmoitti löydetyiksi ennestään tuntemattomalta kivikauden asuinkaikalta Pielaveden pitäjässä Virranniskan talon maalla, lähellä Säviän virtaa. Jo huhtikuussa samana v. oli Lindström, jonka ilmoitusten nojalla useita tärkeitä kivikauden asuinpaikkoja on aiemminkin saatu selville, museon topografiseen arkistoon jättänyt tiedon tästä löytöpaikasta. Allekirjoittanut sai tehtäväkseen tavanmukaisella kesämatkallaan v. 1919 toimittaa tutkimuksia paikalla. Avustajana oli mukana maisteri Matti Kampman. Tällöin todettiin, että kyseessä oli tosiaankin uusi kampakeramien löytöpaikka.

*Asuinpaikan
kuva.*

Asuinpaikka sijaitsee Päijänteen vesistöön kuuluvan Pielaveden (n. 102 m yli meren) rannalla, Taipaleen kylän Virranniskan talon maalla, talosta n. 250 metr. NNE, kappaleenmatkaa koilliseen Säviän virran ja Säviän kanavan niskasta (ks. karttoja 1 - 3). Se on kapeahkossa notkelmassa, pehmeällä, kuta-kuinkin suoraan pohjoiseen loivasti viettävällä hietamaalla kivikkoisten ylinnä kallioisten mäkien välissä, vain n. 40 - 50 m:n päässä Pielaveden (~~n. 102 m yli meren~~) avoimen selän rannasta. Löytöalueen korkeus Pielaveden nykyisestä pinnasta on ainoastaan n. 3,20 - 4,30 metr. Ennen Säviän ja Kolun kanavan kaivua sanottiin Pielaveden pinnan olleen n. $\frac{1}{2}$ metr. nykyistään ylempänä.

Löytöpaikka (kuv. 4), joka nyt kasvoi lehtimetsää ja pensaikkoa, oli vielä n. 35 - 40 vuotta sitten ollut halmemaa-na. Tästä johtui ruokamultakerroksen vahvuus, joka kaivausalueen yläreunassa on n. 10 cm, mutta alempana paikoin aina 25

cm. Paikalla oli isohko hietakuoppa ja joitakin pienempiä kuoppia. Samoin kerrottiin paikalle haudatun hevosen ja myöhemmin vasikan; viimein hauta (ruuduissa E: 3 - 4) oli niin tuore, että se kaivauksessa täytyi kiertää. Ruuduissa F - H: 2 - 6 oli vanha sysihauta. Kulttuurikerros paikalla oli siis pahoin reposteltua.

Ent. löydät.

Paikalta oli löydetty, paitsi koneenkäyttäjä Lindströmin tuomia pii- ja kvartsi-liuskoja, runsaasti saviastianpaloja, etenkin n. ruutujen I - K: 11 - 13 vaiheilta, ja samoilta seuduin myös kes. 1918 suiponsoikea reikäkivi, joka oli vietty Kuopion museoon. Siinä kerrottiin olleen kivetyn tulisi-jankin. Saviastianpaloista ei Lindström ollut huolinut; niistä olikin osa joutunut hukkaan; osan ynnä joitakin kiviesineitäkin sain lahjaksi museoon Virranniskan talon isännältä, lautamies Taneli Toloselta. (7618:184 - 190). Lapiolimalla löydettiin näiltä kohdin vielä kiviesineen kappale, piiliuska ja savias-tianpaloja (7618:181 - 183).

Kaivaus

Hieman laajempi kaivaus paikalla osoittautui tarpeelliseksi, siitä kun ajottiin lähitulevaisuudessa vedättää isompi määrä hietaa suunnitellulle uutistielle,

Maanlaatu

Luontaisesta maanlaadusta paikalla ensin sananen. Hienonpuoleisen hiedan alta tuli esille n. 60-80 cm syvästä vesiperäinen savi; iso hietakuoppa paikalla onkin keväisin ja syksyisin veden vallassa (vaikka se on n. 2 $\frac{1}{2}$ m Pielaveden normaali-pintaa ylempänä). Ruudussa G: 4 tuli kalliopohja vastaan 60 cm syvässä. Alue on kutakuinkin vapaata isommista kivistä; kaivausalueen kaakkoiskolkassa, ruuduissa B - C: 2 - 3, ynnä pohjoisreunassa, I - L: 9 - 10, tavatut kivet ovat kuitenkin mahdollisesti jo luontaista kivikkoa.

*Kulttuurikerros ja
Asumusjätteet.*

Kulttuurikerroksen vahvuus oli hyvin epätasainen, keskimäärin n. 30 - 50 sm. Humuskerros oli n. 10 - 25 sm, kaivausalueen eteläreunalla ohuempi kuin alempana. Sitä seurasi ruskea, n. 12 - 40 sm vahva varsinainen kulttuurikerros, paikoin ylinnä harmahtava, likaisen värinen; tämä kerros vaaleni vähitellen alaspäin häipyen koskemattomaan pohjamaahan, joka oli milloin hienompaa tai karkeampaa hietaa, milloin savensekaista hietaa

tai suorastaan savea. ~~Kulttuurikerroksessa lukuisasti tavattavista syvenevistä kohdista eli pikkukuopista tulee tuonnettu puhetta.~~ Löydöt tulivat esiin enimmäkseen ruskeasta kerroksesta n. 10 - 40 sm syvästä; saviastianpaloja löytyi kuitenkin paljon syvempääkin (esim. ruudulta D:18 aina 75 sm syvästä), samoin myös luumuruja ja joskus pii- ja kvartsi-iskoksiakin. Iskoksia, etenkin kvartssia mutta myös piitäkin, oli toiselta puolen taas paljonlaisesti jo humuskerroksessa. Kulttuurikerroksessa lukuisasti tavattavista syvenevistä kohdista eli ^{pienistä /}kuopista, joiden pohjalta tuli löytöjäkin, tulee tuonnettu puhetta. Heti humuskerroksen alarajasta ruudusta C:7 yhdessä kasassa löytyneet kappaleet tekstiilikeramisesta astiasta (7618:37) edustavat ilmeisesti asuinpaikan myöhäisintä asutusjaksoa, ne kun eivät ole ehtineet samassa määrin hajota kulttuurikerrokseen kuin kampakeraamiset saviastianpalat (vrt. kuitenkin myös 7618:42,63).

Tulisijoja on tutkitulla alueella ollut nähtävästi useampikin, vaikka vain yksi niistä saatiin enää jotakuinkin eheänä esille.

Ruudussa B:4 oli n. 15 sm syvässä pienistä kivistä tehty latomus, läpimitaltaan vain n. 0.25 m. Kivet, jotka olivat kootut ikäänkuin pienen hietakummun päälle, olivat hapraita, nähtävästi palaneita. Ympäriältä löytyi vettyneitä saviastianpaloja, jotka eivät enää kestäneet talteenottamista. Tämän kiveyksen länsipuolella oli kulttuurikerroksessa, ruskean hietakerroksen ja humuskerroksen rajalla, terrassimainen lasku huomattavissa.¹⁾ Itäpuolella oli taas hajakiviä ja hieman toista metriä laaja väkevampi läiskä kulttuurikerroksessa. Läheisissä ruuduissa B:5 ja C:4 oli kulttuurikerroksessa n. 30 sm syvässä siellä täällä hiiliä.

Ruudussa C:3 (osittain B:3) oli 10 cm syvässä, heti humuskerroksen alla, muutamia kiviä, joista jotkut hauraita, enkä palaneita.

Ruudussa D:6 oli selvä liedensijan puolikas; toinen puoli oli ollut tähän kaivetun pienen hiekkakuopan kohdalla. Kivet, jotka olivat hauraksi palaneita, tulivat esiin n. 15 - 18 cm

1) Tällaisia "terrasseja" oli muuallakin kulttuurikerroksessa, esim. linjalla 18, jonka itäreunassa löydöt olivat paljon syvemmällä, kuin länsireunassa.

syvästä; niiden yläpuolella oli paitsi humuskerrosta, myös ruskeata kulttuurikerrosta. Kiviä oli k:2:ssa kerroksessa. Niiden alla oli melkein yhtenäinen 5 cm vahva hiilikerros, joka loppui n. 40 cm syvässä.

Ruudussa E:3 oli joitakin mahdollisesti palaneita kiviä, ja niiden ympärillä punertavaa hietaa, josta löytyi piitä ja saviastian paloja. Vasikan hautauksessa kenties hävitetyn tulisijan jäännöistä.

Tutkimusalueen länsiosasta ei aluksi löydetty kivettyjä liesiä. Mutta kun kaivausalueen luoteisnurkasta kaivautin koeojan rantaanpäin, tuli ruudusta K: 18 - 19 esille 6 - 15 cm syvästä melkein vahingoittumaton liesikiveys palaneine kivineen ja hiillineen. Kivien päältä löytyi piiliuska ja vierestä suka (7618:168-170). Tulisijan kohdalla oli maanpinta n. 3,80 - 3,66 m Piela-veden pintaa ylempänä (ks. karttaa 4 ja valok. 5). Melkein yhtä alhaalla oli ollut se tulisija, jonka kerrottiin hiedanotossa löytyneen n. ruutujen I - K: 12 - 13 kohdilta.

Ruuduissa I - L: 9 - 10 oli runsaasti kiviä (ks. karttaa 4); niitä oli useammassa kerroksessa, ylimmät kivet heti nurmen alla, alimmat n. 58 cm syvässä. Mitään tulenpidon jälkiä ei näkynyt. Löytöjä tuli myös ylen niukasti (7618:175 - 177). Näillä kohtia oli maanpinnassa vähäinen kuopanne, keskikohta ruudussa K:9. Ovatko nämä kivet luontaista kivikkoa, kuten luulen, tai asumusjäännöksiä, ei selvinnyt. (Tällä kohtaa suorittamani tutkimukset olivat vain koekaivauksia, joiden kautta yritin, saatua hiedanajossa hävitettäväksi tulevan alueen tarkastetuksi, saada selville asutusalueen ulottuvaisuuden rantaan päin).

Paikoin ulottui nokea pinnasta alkaen melkoisen syvälle kulttuurikerrokseen; silloin oli kysymyksessä ilmeisesti myöhäiset halmeviljelyksen jäljet (hiiltyneitä puunjuuria).

Kulttuurikerroksessa tavattavat syvemmälle ulottuvat kuopat ja läiskät sisälsivät myös usein joitakin hiiliä (esim. B:13, ks. karttaa 4). Näitä kuoppia oli hyvin tiheässä kulttuurikerroksessa. Mitenkä ne olivat syntyneet, ei käynyt varmuudella selville. Niissä oli joitakin iskoksia ja etenkin luumuruja, sekä enimmäkseen hyvin pieniä saviastianmuruja, usein hiukan hiiltäkin. Hietä oli tavallista tummemman ruskeata tahi puner-

vaa, ja näytti se usein saaneen värinsä pohjaveden hajalle
liottamista saviastianpaloista.¹⁾ Kuoppa jatkui usein melkein
suppilomaisesti suipeten hyvinkin syvälle. Tuntui siltä, kuin
olisi näille kohdin kaivettu maanpinnalle keräytyneitä jätteitä.
Ruudussa B:9 oli tällainen kuoppa, jossa oli luita ja savias-
tianmuruja 43 cm syvälle. Ruudussa D:4 oli hyvin pieni kuoppa
ulottuen kuin paalunreikänä 70 cm syvään. Ruudussa D:7 oli
isompi täplä punertavaa maata, jossa paitsi runsaita luumurenia,
saviastianpaloja ja iskoksia, oli hiukan hiiltäkin. Ruuduissa
H: 6-7, joissa oli kosolta luumuruja aivan kulttuurikerroksen
yläosasta alkaen, oli näitä kuoppia; ruudussa H:6 ulottui kuo-
panne n. 15 x 20 cm laajana 75 cm syvälle, ruudussa H:7, mis-
sä kuopan reunalla oli pari isompaa kiveä, lähes yhtä syvälle.
Ruudussa B:13 - 14 oli tavallista isompi (n. 1,5 x 0,5 m) täl-
lainen kuoppa (ks. profilia kartalla 4); siitä löytyi luita,
saviastianpaloja, kvartsi- ja piipaloja sekä mustaa maata ja
hiiltä yli 50 cm syvästä (7618:111 - 112); ympäröivä maa oli
harmaata tai melkein valkeata savensekaista hietaa.

Ruudussa B:15 oli pieni kuoppa, joka ulottui n. 25 cm
ympäröivän kulttuurimaan pohjaa syvemmälle, ja josta löytyi
m.m. joku hiillisirukin, samoin ruuduissa D:17 ja H:17, viimemai-
nitussa myöskin hiiliä.

Ruuduissa B - C: 15-16 oli näistä lukuisista jätekuopista
poikkeava täplä kulttuurikerroksessa. Se oli n. 17 cm syvässä,
ruskeassa hiedassa esiintyvä, vain 2 - 3 cm vahva kerros likai-
sen ruskeata, hieman ruosteenväristä, ikäänkuin savensekaista
maata; siitä löytyi joku piipala, saviastianmuru, savi-idoolin (?)
kappale sekä palanutta luuta; sen alta melkoisen syvältä löy-
tyi hiilipala (7618:125 - 128).

Ruudussa H:4 ja muualla sen lähistöllä tavattu vahvasti
punanen palomaa saa selvityksensä läheisestä myöhäisaikuisesta
sysihaudasta.

Kaivausalue. Kulttuurikerros näyttää, jatkuvan, joskin ilmeisesti heikon-
tuen, vielä kaivausalueelta rantaanpäin. Tähän kaivoiin nim.
useampia kuoppia ja näistä yhdestä, joka kaivausalueen ruudutta-

1) Lionneita saviastianpaloja, jotka hajoivat irti otettaessa, ta-
vattiin monin kohdin kulttuurikerroksessa.

mista jatkaen sattuisi ruudulle O:16 ja joka on merkitty kartoille 4 ja 5 x:llä, löytyi kvartsi-iskoksia ja asbestisekaisen saviastianpala (7618:172); tämä kohta on 3,20 m Pielaveden pintaa ylempänä. Muut koekuopat antoivat sitävastoin kielteisen tuloksen. Ruutu M:12 oli löydötön ja ruudut K:L:8-118 sangen löytökyhiä. Niiden tasoilla olevasta ruudusta K:18 tuli sitävastoin esille ilmeisesti kivikautinen tulisija.

Löydät. Löydöistä liitettäköön tähän seuraava jokseenkin samanlaisena Finskt Museumiin 1920 - 1921 (s. 18 - 21) sisältyvä selonteke; kuvaviittaukset tarkoittavat kuvia Finskt Museum 1920 - 21 siv. 20.

" Paikalta talteen saatu kalusto (7593:2, 7618: 1 - 190) on seuraava: pieni niukasti hiottu kirves (kuv. 1:c) ja samanlainen teräkalun kappale; hiottujen aseiden sirpaleita 6 kpl.; hietakivinen hioin; kivisahan (?) katkelma; vuorilaji- ja liuske-iskoksia 4 kpl.; nuolenkärki venäläistä piitä (kuva 1:d) ja kaksi katkelmaa samanlaisesta kärjestä; piikaapimia 20 kpl. (kuv. 1:e), retusoituja piiliuskoja 15 kpl., 4 muodosteltua piikärkeä tai veistä ja pii-iskoksia n. 220 kpl., kaikki venäläistä piitä; kvartsikaapimia 15 kpl. ja 2 kvartsiittista kaavinta, kvartsisia iskukiviä tai sellaisten osia 5 kpl., kvartsi- ja kvartsiitti-iskoksia 840 kpl.; saviastianpaloja n. 1100 kpl, etupäässä kampakeramiikkaa (kuv. 1:a - :b), vähemmässä määrässä asbesti- (kuv. 1:f) ja tekstiilikeramikkaa (kuv. 1:g); pari poltetun saviesineen kappaletta, toinen (7618:127) ehkä hyrrän reunasta, toinen (7618:161) n.s. "savikukosta"; palaneita luumuruja, joiden joukossa katkelma mahdollisesti luutaltasta (7618:131), ja hiiliä. Muuan Kuopion museoon viety paikalta aikaisemmin löydetty suiponsoikea reikäkivi on jo mainittu *edellä*

Kulttuurisena. Asuinpaikka edustaa Vuoksen seuduilta Keski - Suomeen jo verraten varhain levinyttä asutusta, ollen lähinnä samanluontoinen kuin ennestään tunnetut Hankasalmen Salön, Kiuruveden Hinkusalmen sekä Pihtiputaan Virtalan ja Vuohojärven asuinpaikat. Kirves kuva 1:c kuuluu keskisuomalaisissa sekä irto- että asuinpaikkalöydöissä lukuisasti esiintyvään niukasti hiottuun teräkalutyyppiin, joka reunauskentäteknikalla muodostettuna ja poikkileikkaukseltaan soikeana usein lähenee kivikautemme varhai-

simpia muotoja. Tämä keskisuomalainen tyyppi on johdettavissa karjalaisista teräkalumuodoista (S My A XXVIII:1, taulu III); varsininkin ⁱⁿtyypit~~ien~~ tavallisimmat poikkiteräiset kappaleet: lyhyet, kannalle soukkenevat ja kaarevateräiset taltat, ovat suorastaan jäljittelyjä eteläkarjalaisesta talttatyypistä. Iskennän jättämä muoto on niissä hionnan vähyyden vuoksi vain selvemmin näkyvissä; kivilaji on sädekiviliusketta tai felsiä. Etenkin tekniikkansa, tavallisen reunaiskennän, puolesta keskisuomalainen tyyppi eroaa n.s. pohjalaisista tyypeistä, joissa sekä tekniikka, n.s. pilstominen pitkine lohkopintoineen, että pitkät ja kapeat muodot osoittavat jo täydellistä mukautumista sädekiviliuskeeseen. Keskisuomalaiset muodot ovat välitysmuotoja karjalaisten ja pohjalaisten tyyppien välillä. - Karjalan kautta on tullut myös Virranniskan asuinpaikalla runsaasti esiintyvä venäläinen pii. Huvittava seikka on, että melkeimpä kaikissa puheenalaisen asuinpaikan piiesineissä ja -siruissa on piikuori näkyvissä: ne ovat huonoa sekunda - tavaraa; parempi pii jäi matkan varrelle eteläisemmille asuinpaikoille. - Saviastianpaloista kuuluu n. 1000 kpl. kampakeramikkaan; koristelu on pääasiassa yksinkertaista: kampa- ja kuoppavöitä, mutta kehittyneempiäkin aiheita on (esim. kuva 1:a); erikoisesti mainittakoon vesilintua tavoitteleva koristeaihe (kuv. 1:b). Samanlaisia "lintukuvia" on Kaukolan ja äskenkainitun Hankasalmen Salon saviastiain paloissa. Virranniskan kampakeramikka on tyypillistä karjalaista kampakeramikkaa, ja pääosa asuinpaikan löydöistä, m.m. kirves, kuv. 1:c, ja piiliuskat, ovat selvästi tämän keramiikan ajalta, n. kivikauden 3. periodilta. Samanaikaisia ovat luultavasti myös pari astianpalaa asbestilla sekotettua savea, asbestikeramiikkaa (vrtt. Finskt Museum 1920 - 21, s. 21, nootti 1). Myöhempää asutusta paikalla edustavat sitävastoin tekstiilikeramikan palaset (kuv. 1:g), joista isoin osa, n. 90 kpl., kaikki nähtävästi samasta tasapohjaisesta astiasta, löytyi, kuten jo mainittu, yhdessä ko'ossa läheltä pintaa. Tekstiilikeramikan käyttö alkaa, kuten Pälssi on osoittanut, kivikauden lopulla (S My A XXVIII:1 siv. 160 ja seur.; S M 1916 siv. 66 - 72)!"

Kronologiaa. Asuinpaikan pohjoistuulille altis asema avoimen selän rannal-

la on kylläkin outo. Se ei näytä valitulta alkeellisen kalastuk-
sen etuja silmällä pitäen. Löytöaineistossa ei olekaan yhtään
kalastukseen viittaavaa esinettä, jotavastoin piinuolenkärjet, lu-
kuisat kaapimet eli su'at ja ehkä palaneiden luiden runsauskin
kertovat metsästyksestä. Kalastuspaikaksi sopiva Säviänvirta ei
kuitenkaan ole kaukana.

Muita löytöjä läheltä. Kivikautinen asutusalue Virranniskan talon luona on mahdol-

lisesti laajempikin: pelloilta talon pohjois- ja eteläpuolella
kerrottiin löytyneen pii- ja kvartsi-iskoksia, samoin Virranpellol-
ta Säviänvirran niskan itäpuolella (ks. kartta 2).

Pielavedeltä aikaisemmin lukuisasti tavatuista kivikauden esi-
neistä ei ainoakaan ole löydetty tämän uuden asuinpaikan lähis-
töltä. Myöskin K. A. Lindströmin v. 1919 tuoma Säviänniemen tor-
pan maalta löydetty kourutalta (7593:1) on siksi etäältä, että
sitä ei voi asettaa Virranniskan löytöjen yhteyteen. Lämpempää on
se kiviase, jonka Virranniskan talossa muisteltiin joskus löyty-
neen kartassa 1 näkyvän Säviänlammen itäpuolelta, "Tyypekin" ta-
lon maalta.

Tutkimukset Virranniskalla suoritettiin 8 - 15 elokuuta 1919.

Aarne Rönkä



Maanmittaushallitus

Kartta 1.

Lüthyg v. Euroopaubun bestomulsen Urmaun-
kan kivikautiseta aruinpäikasta v:lla 1919.



Kartta
osasta
Pielaveden pitäjää

Kopioitu Maanmittaushallituksessa v. 1919.

Mittakaava 0 200 400 600 800 1000 2000 metriä
1:20,000

(Urmauniskan talo sündy nähtämin lähemmäks ranta).

Lunastus	24	markkaa	
leima	1	markka	50 penniä
Uhtosein	95	markkaa	50 penniä

Kartta 2.

Pielavesi
Taipaleen kylä

Virranniskan kirk. asuinpaikka

1:8000

A. Es 1919

x Kivi kaulinon a seen pölkka

v Kvartsi ja pö-iskokkia löyd.



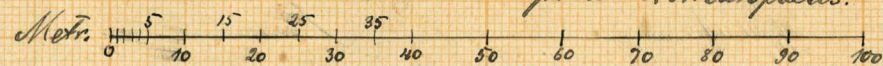
Kartta 3.

Pielavesi, Taipaleen kylä.

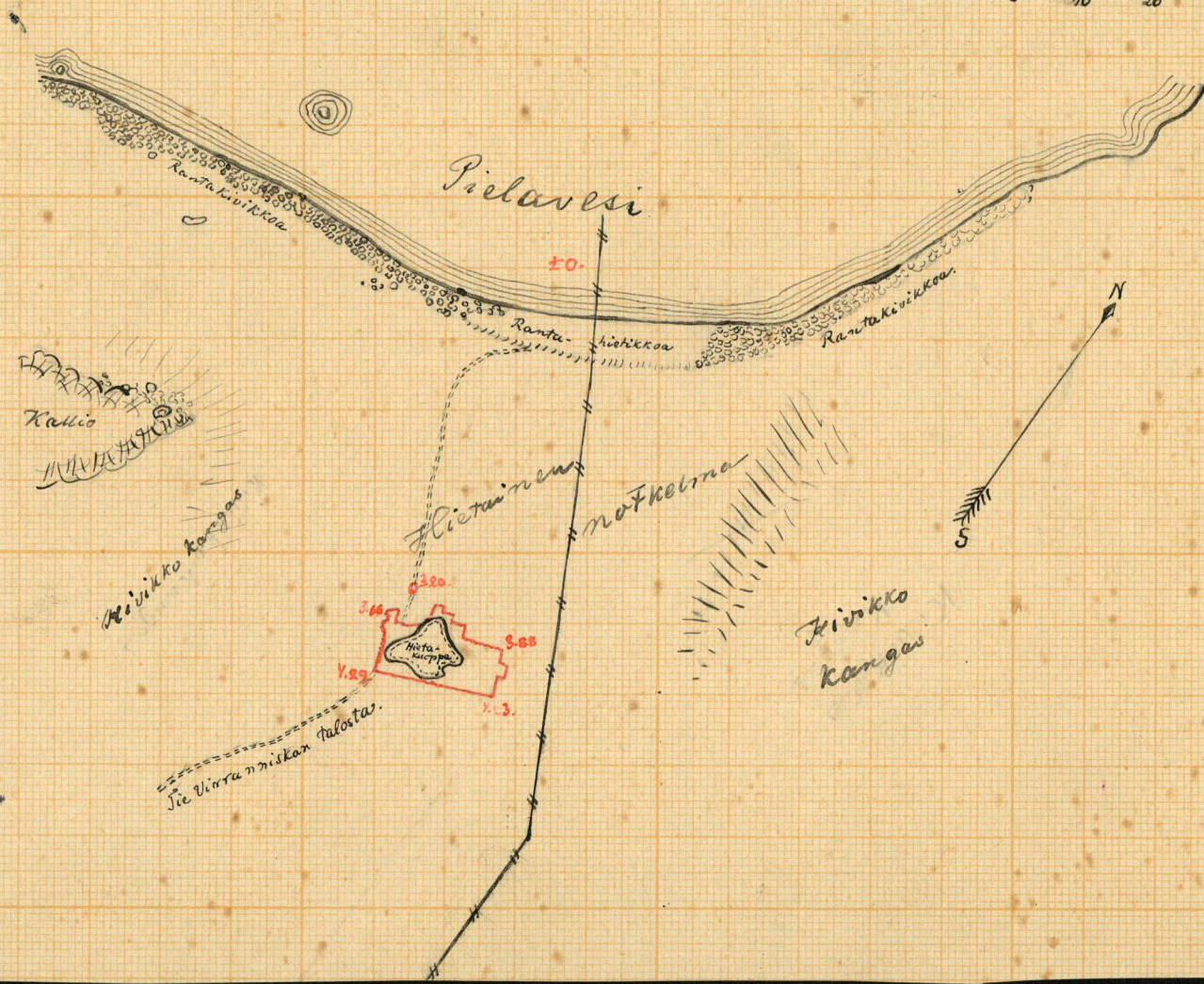
Virranniskan kivikaut. asuinpaikka.

Kartoittaneet 15.8.1919

Matti Kamppan & A. Europæus.

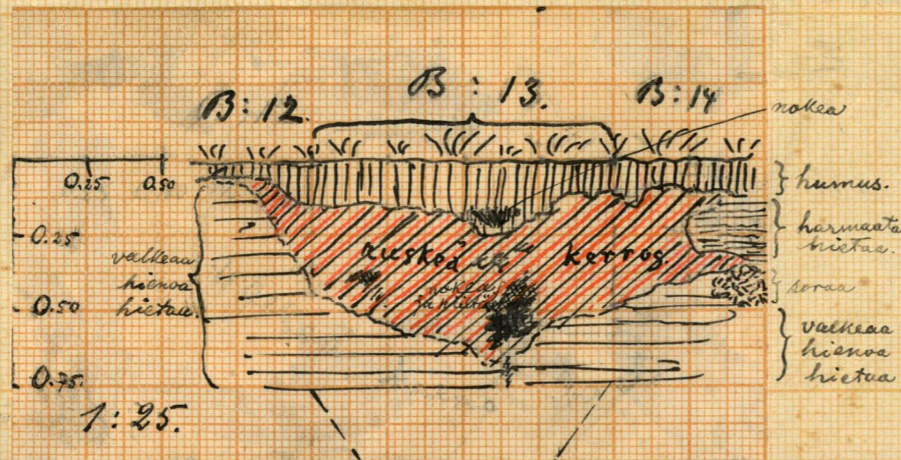


1:1000.



□ = Kuvitusalue 1919 (ja koekuoppa).
30-49. Korkeusmittoja Pielaveden pinnasta.

Kartta 4.

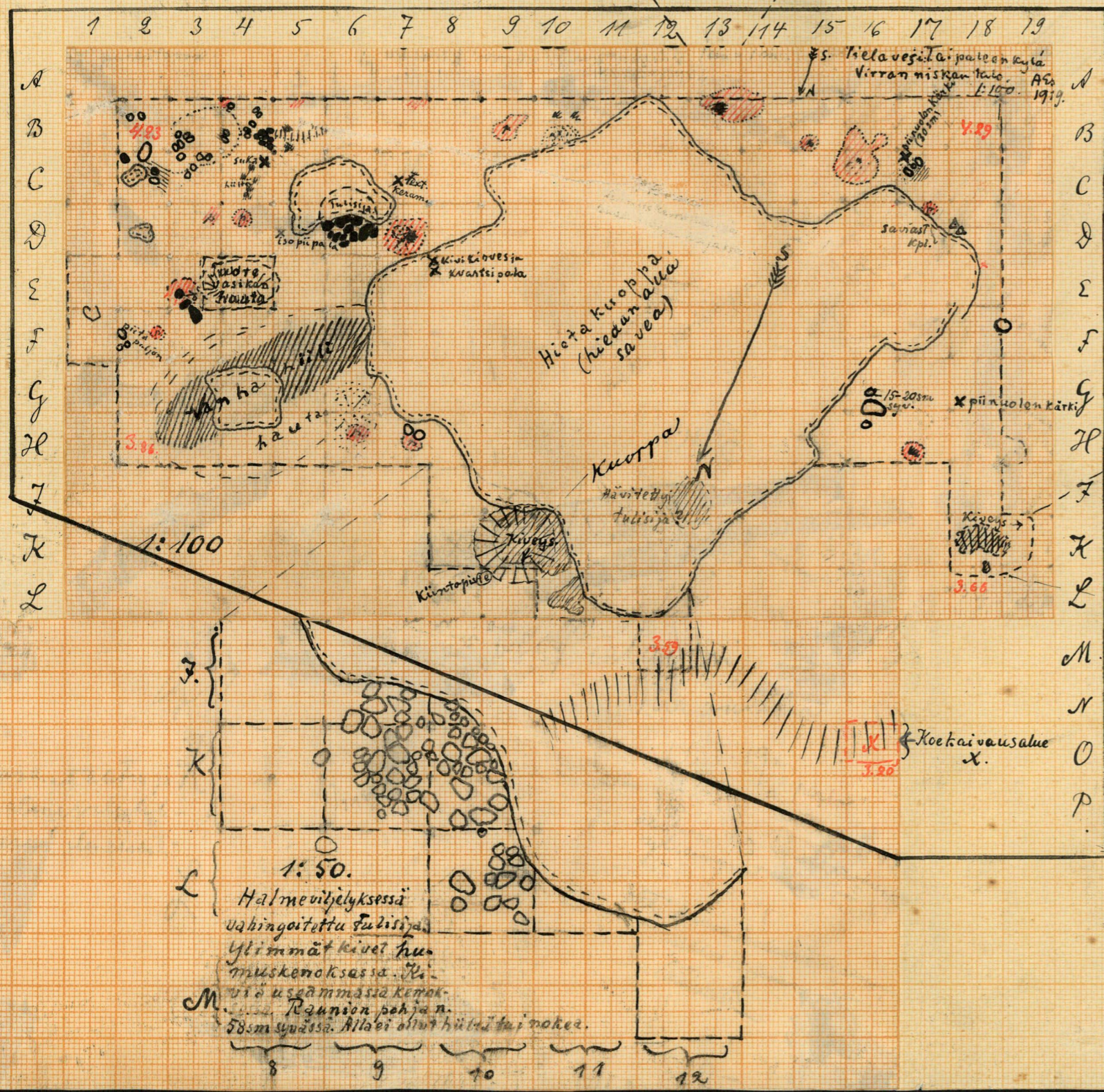


Pielavesi. Taipaleen kylä.

Virranniskan kiviäit. asuinpaikka.

Tutkineet A. Europaeus ja M. Kampman elok. 1919.

1:100
Erikoiskartat: 1:50 ja 1:25.

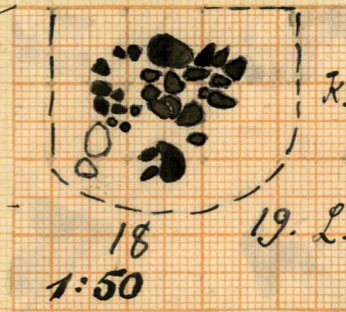


|||| Punertavaa tai ruskeata maata.
● Luita runsaammin (palaneita).

3.00. Korkeusmittoja (Pielaveden pinnasta).

○ kivi
● palanut kivi
x hiellä.

⊙ hieta kuoppia.



Tulisija, ylimmät kivet n. 6-15cm Syvässä. Kivet palaneita; kivien päällä pöytä.

Kartta 5.

Pielavesi. Viikanniskan
Kivik. arviin paikka.

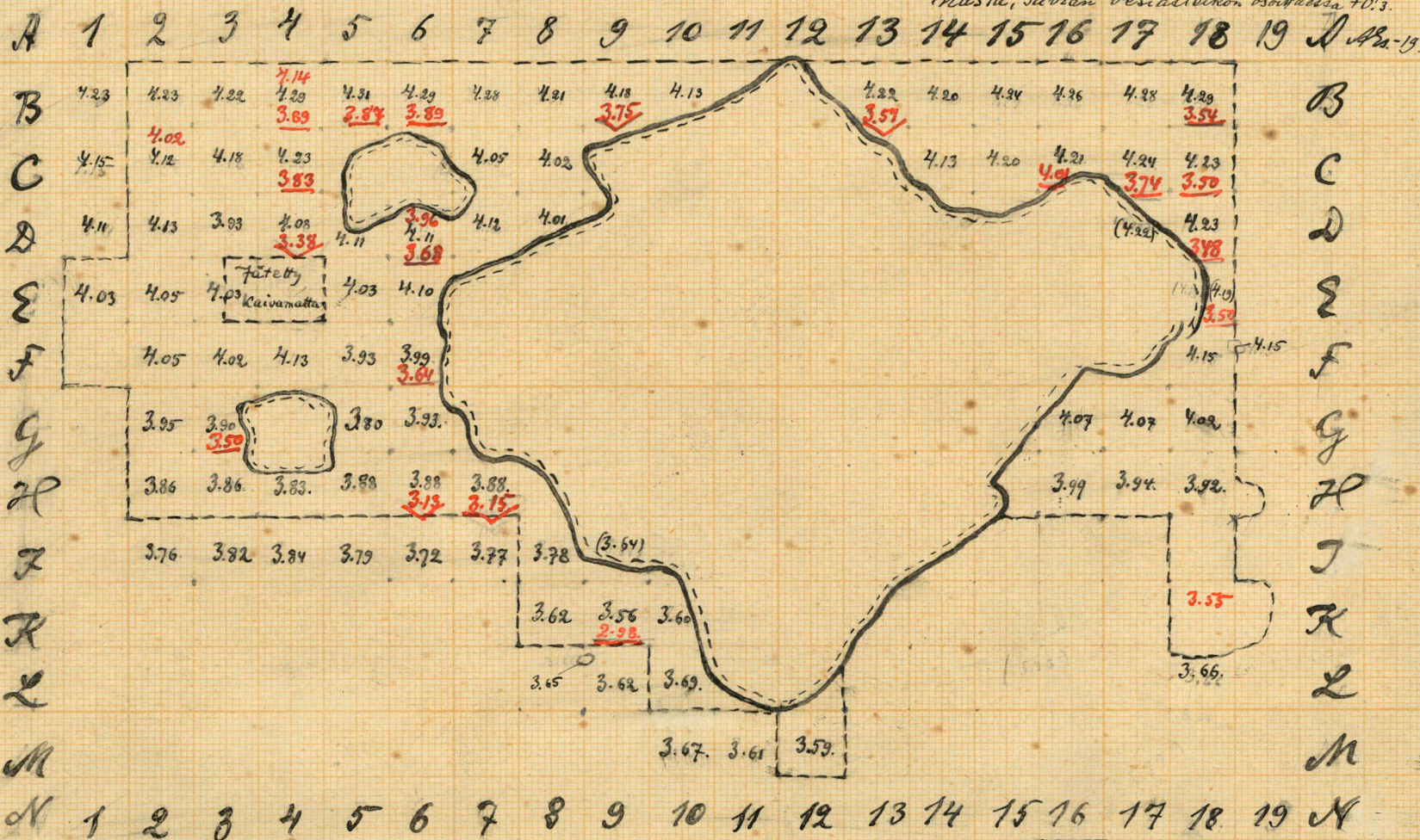
3.20-4.29 Korkeusmittoja, pintaan.

4.14 Kivien yläpinta (biedainpinta).

3.89 Kutterin kenotien polija

3.38 Kutterin maakuopan polija.

Kaikki korkeusmitat on Pielaveden pintaan, Säivän vesiaasteikon osittaus +0.3.



3.20 3.20

Pielaven. Taipaleen kylä.
 Viinaniiskan kivitaiteen
 asuinpaikka
 1:5000





Kuva 1. Pielavesi. Virranniskan Kivikkalinen asuin-
paikka (pensäikon sisässä ↓), valokuvattuna jok-
seutkein W-E Sävriän laivalaiturilta. "Keskellä"
vähän oikealle Virranniskan talo ja äärimmäise-
nä oikealla Sävriän Kanavan Ase. Foto: A.S. -19.



Kuva 2. Pielavesi. Virranniskan Kivikkalinen asuin-
paikka (↓ pensäikon sisässä), valokuvattuna Pielaveden
rannalta suunnassa WNW-ESE. Virranniskan talo
jää metsän peittoon. Oikealla Kanavan Ase (meri-
merkki!). Valok. A.S. -19.

REFOTOGRAFINI 7 112030



Kuva 3. Pielavesi. Näköala Sävriän Virransaarelta
NNE. Etualalla Sävriänvirran yläjuoksu. Virranniskan
Kivikkalinen asuinpaikka laustalla niene. Takana
(↓). Kuvassa näkyvä muuttatallas näkyy myös kuvis-
sa 1 & 2. Valok. A.S. 1919.



Kuva 4. Pielavesi. Virraniskan Kivikautinen
asuinpaikka (suunnassa SW-NE). Kuvan vasem-
 mässä laidassa näkyy puitten lomasta Piela-
 vettä. Paikalta aikaisemmin löydetyn Kuopion Mu-
 seon toimittama reikäkivi, löylypaikkaa sisäosissa.

Valok. N:o. 1919.

ECPHONOGRAFIINI F 112029



Kuva 5. Pielavesi. Virraniskan Kivikautinen asuin-
paikka; Fuliginian kivieys haudassa N: 18 ete-
 lästäpäin. Taustalla näkyy puitten lomasta Pielavesiä.
 Valok. N:o. 19.