

LEIPOMO

Alustava tutkimuskertomus, laadittu suunnittelijoita varten
kesäkuussa 1975

Yleistä

Leipomo/sairaalarakennuksessa on suoritettu tutkimustöitä työselityksen 8/1975 mukaisesti siten, että ensimmäisessä vaiheessa piikattiin auki kaikki ensimmäisen kerroksen seinäpinnat sekä tilan 12.1.102 katto. Toisessa vaiheessa purettiin ensimmäisestä kerroksesta sinne 1900-luvulla rakennetut väliseinät, pienet komerotilat sekä 1910-30 rakennettu leivinuuni. Kolmannessa vaiheessa jatkettiin töitä toisessa kerroksessa, jossa tynnyriholvit tuettiin piikkaus- ja purkutöiden ajaksi. Piikkaustöiden jälkeen siirryttiin ullakolle, josta on poistettu palopermento sekä välipohjan yläpuolelle ulottuneet seinäosat. Leipomon piiput on purettu katon tasalle.

Piikkaus- ja purkutöiden tarkoituksena oli selvittää alkuperäisten leipomorakenteiden laajuudet.

Huonenumerointi on suoritettu lähtötilanteen mukaisesti. Kunkin huonetilan seinät on nimetty siten, että A-seinä aina tarkoittaa Vanajan puoleista seinää ja B, C, D jne seinät luetaan siitä myötäpäivään. Muistiinpanojen yksinkertaistamiseksi on pyritty siihen, ettei huonetiloissa yleensä ole käytetty muita kuin A, B, C ja D merkintöjä. Mikäli esim. A-seinällä on inventointivaiheessa vielä ollut joitakin rakenteita (hyllyjä, komeroita) on nekin merkitty A-seinään kuuluviksi. Kovin pieniä taitteita ei ole erikseen nimetty seinäpinnoiksi. Väliseinien purkamisen yhteydessä on tiloja liitetty toisiinsa ja tällöin muodostuneet isommat tilat on numeroitu pienemmän numeron mukaisesti, esim. 12.1.103 tarkoittaa yhdistettyjä tiloja 12.1.103 ja 12.1.104.

Liitteet

Tämä tutkimuskertomus perustuu pääasiassa mittapiirustuksiin ja muihin piirustuksiin. Arkistotiedot perustuvat tutkija Helinä Koskisen tekemään yleiselvitykseen sekä osittain allekirjoittaneen teke-

miin korjauksiin ja tarkistuksiin, jotka on tehty piirustuksia ja löytyneitä rakennusosia vertailemalla. Tutkimuskertomukseen on liitetty myös joi-takin mittakaavamuutospiirustuksia vertailujen helpottamiseksi.

Liite 1	Ensimmäisen kerroksen pohja, rakennusosien ajoitukset 12.1. lehti 6
Liite 2	Toisen kerroksen pohja, rakennusosien ajoitukset 12.1. lehti 7
Liite 3	Mittakaavamuutos, Fomin 1811 poikkileikkaus, 12.1. lehti 10
Liite 4	Mittakaavamuutos, Fomin 1811 fasadi, 12.1. lehti 11
Liite 5	Mittakaavamuutos, Fomin 1811 pitkittäisleikkaus, 12.1. lehti 12
Liite 6	Fasadi, stereokuvasta piirretty 12.1. lehti 13
Liite 7	Poikkileikkaus A-A, 12.1. lehti 14
Liite 8	Poikkileikkaus B-B, 12.1. lehti 15
Liite 9	Ensimmäisen kerroksen pohja ensimmäisen purkuvaiheen jälkeen, 12.1. lehti 16
Liite 10	Pitkittäisleikkaus, 12.1. lehti 17
Liite 11	Huone 114 seinä D (detalji), 12.1. lehti 18
Liite 12	Huoneet 203b seinä D, 224 seinä A ja 212 seinä A, 12.1. lehti 19
Liite 13	Huone 215 seinä C, 12.1. lehti 20
Liite 14	Keskimmäinen piippu ja löytyneet alkuperäiset rakenteet, 12.1. lehti 22
Liite 15	Kehämuurin kate, 12.1. lehti 24
Liite 16	Pitkittäisleikkaus, kaariaukot, 12.1. lehti 25
Liite 17	Huone 102 seinä C, 12.1. lehti 26
Liite 18	Huone 103 seinä D, 12.1. lehti 27

Lähdemateriaalina käytetyt piirustukset:

1737	Nordenberg
1811	Fomin
1846	Lohrmann
1865-69	Lindqvist
1885	Lindqvist/Degenseer
1910	Ekholm
1946	muutospiirustus

Liitteet 1 ja 2

Ensimmäisen ja toisen kerroksen pohjapiirustuksiin on merkitty rakenteiden ajoituksia. Rasterilla merkityjä aukkoja ei ole mitoitettu paikoilleen näihin pohjiin, koska transparenttikopion mittatarkkuus ei ole riittävä. Kaikkia piikkaustyön yhteydessä löydettyjä aukkoja ei ole myöskään otettu mukaan, koska niistä osa sijoittuu sellaisiin väliseiniin, jotka on jo purettu tai jotka tullessa joks tapauksessa purkamaan. Nämä aukot merkitään ja mitoitetaan paikoilleen lopulliseen tutkimuspohjapiirustukseen. Ajoitukset perustuvat piirustuksiin ja vain osittain arkistotietoihin, ja tästä johtuu, että ensimmäisen ja toisen kerroksen seinien ajoitukset merkitsevät yleensä v a r h a i - s i n t a mahdollista vuosilukua tai vuosikymmentä, jolloin kyseinen seinä on esiintynyt piirustuksissa tai suunnitelmissa. Tarkempi tutkimus vasta selvittää, milloin seinät ja muut rakennusosat on toteutettu.

1900-luvun korjauspiirustuksia on erittäin vähän säilynyt ja ainoana sellaisena voidaan tällä hetkellä pitää vuodelta 1946 peräisin olevaa muutospiirustusta, josta selviää vain muutamia toisen kerroksen korjaustöitä. Sodan jälkeisten rakennusvaiheiden selvitystyö on vielä kesken.

Liitteet 3, 4 ja 5

Alkuperäispiirustukseen kuuluvista teksteistä on osa liitetty mittakaavasuuorennoksiin. Tekstit on suomennettu venäjänkiielestä rakennushistorian osaston toimesta. Mittakaavana alkuperäisissä piirustuksissa on ollut normaalituuma, joka on jaettu kymmeneen osaan, joista jokaista on käytetty jalkana. Suurenustyö on tehty varsin pienikokoisista kopiosta ja siksi on kaavas jouduttu muuttamaan kahteen eri kertaan. Mittatarkkuudet eivät tämän vuoksi ole riittäviä. Suurenokset onkin tehty pääasiassa erilaisten vertailujen helpottamiseksi ja eri rakennusvaiheiden ja yksityiskohtien havainnollistamiseksi. Jossain määrin on mittavirheitä pyritty korjaamaan silloin kun on havaittu, että kaavasuuorennosta voidaan käyttää suoraan vertailupiirustuksena. Näin

on tehty esim. pitkittäisleikkauksen osalta. Tällöin on korjauksia tehty rakennuksen pituuden osalta siten, että molemmista rakennuksen päistä on jouduttu lyhentämään Fominin piirustuksen rakennusta. Osittain Fominin piirustuksessa esiintyvä pituusmittavirhe johtuu siitä, että jossain vaiheessa on leipomorakennuksen pohjapiirustuksissa koillispäädyn seinää ruvettu viistoamaan, tosin vain piirustuspöydällä. Tämä seinän vinous voimistuu vähitellen myöhemmissä piirustuksissa kunnes se oikaistaan jälleen oikeaan muotoonsa 1910 tehdyissä mittapiirustuksissa.

Piikkaustöiden tuloksena on löydetty kaikkiaan neljä (4) alkuperäistä uuninsuun edustalla ollutta kaariaukkos, yksi umpeenmuurattu ja muutoin täysin ehjä hiililuukku sekä kaksi muuta hiililuukku, jotka molemmat voidaan tarkasti paikallistaa. Edelleen on löydetty uuninsuun yläpuolella olleiden kevennyskeerien holvauksia, joiden perusteella kaaret voidaan rekonstruoida. Savuhormien kavennuksista on löydetty alapäistä neljä lähtölinjaa ja toistaiseksi keskimmäisen piipun sisältä vain yksi yläpään holvauslinja, joka vastaa muodoltaan ja sijainniltaan alkuperäistä hormin kavennusta. Hormien, uuninsuun yläpuolella olleiden kaarien sekä hiililuukkujen osalta ovat mittaustyöt vielä kesken. Tekeillä on korkeusmerkinnöin varustettu pitkittäisleikkaus, johon kaikki löydetyt rakenteelliset yksityiskohdat merkitään. Työ tehdään joiltakin osin limittäen.

Liite 6

Stereokuvista piirretty fasadi paikkaus- ja umpeenmuurausrajoineen. Korotusraja vastaa korkeudeltaan välikerroksen ikkunan alapuolelta löydetyin syrjäsidetiilirivin korkeutta, joten räystääslinja on melko tarkasti määriteltävissä nykyisen vanhemman ja uudemman muurauksen rajalle, vrt. liite 14, johon on lisätty myös korkeusmerkinnät.

Liitteet 7-8 ja 10

Peruspiirustuksia, joissa näkyvissä lähtötilanne

Liite 9

Piikkaus- ja purkutöiden jälkeen piirretty pohja.

Liitteet 11-13 ja 16-18

Huoneen 114 D-seinän muurauksessa on näkyvissä erikikäistä muurauksita siten, että vanhimmat osat kuuluvat alkuperäisen uuninsuun yläpuolella olleeseen kevennyskaareen ja nuoremmat osat vuonna 1910 tehtyyn oveen. Oven kohdalla on pyritty säilyttämään

alkuperäisen kaaren muoto. Pienempi ovi on avattu myöhempien korjaustöiden aikana. Tällöin seinän taakse tehtiin kylpyhuone. (liite 11)

Komerotilan 203b D-seinällä on havaittavissa loivala holvilla varustettu sukko. Vielä ei ole voitu selvittää, onko kyseessä ollut ikkuna vai ovi. Komerotilan 224 A-seinällä on umpeenmuurattu sukko, joka vastaa muodoiltaan ensimmäisestä kerroksesta löydettyjä oviaukkoja. Toistaiseksi on epäselvää, onko se toiminut ikkuna-sukkona vai ovena. (liite 12)

Huoneen 215 C-seinällä on havaittavissa 1846 avattu ja 1885 umpeenmuurattu sukko, joka johtaa tynnyriholvitilaan. Samalla seinällä on myös näkyvissä kaksi holvin kantatiiltä, jotka sijainniltaan ja korkeudeltaan vastaavat leipomorakennuksen toisesta päästä tilasta 224 seinältä A löydettyä holvausta, vrt. liite 12. (liite 13)

Liitteissä 16-18 on esitetty paikoilleen mitoitettuina löydetyt kaariaukot sekä leipomorakennuksen entinen päätyovi ja umpeenmuurattu ikkuna tilassa 102 C-seinällä. Pääovi on sijoitettu paikoilleen tilan 103 D-seinälle. Pielimuuraukset on vielä tarkemmin selvitettävä umpeenmuuratun ikkunan sekä pääoven vasemmanpuoleisen pielen osalta. (liitteet 16-18)

Liite 14

Liitteeseen 14 on merkitty paikoilleen välikerroksen ikkunan alapuolelta löydetty syrjäsidetiilien rivi, joka vastaa sijainniltaan ja korkeudeltaan rakennuksen entistä räystäälinjaa sekä myös stereokuvassakin havaittavissa olevaa vanhemman ja uudemman muurauksen rajaa. Piirustukseen on merkitty myös savuhormin kavennus, joka vastaa sijainniltaan ja muodoiltaan alkuperäisen piipun hormin kavennusta. Tähän samaan piirustukseen on tarkoitus liittää myöhemmin korkeusmerkinnöin varustettuna kaikki ne rakenteelliset osat, joiden voidaan katsoa kuuluvan alkuperäisiin uuneihin ja hormoneihin.

Liite 15

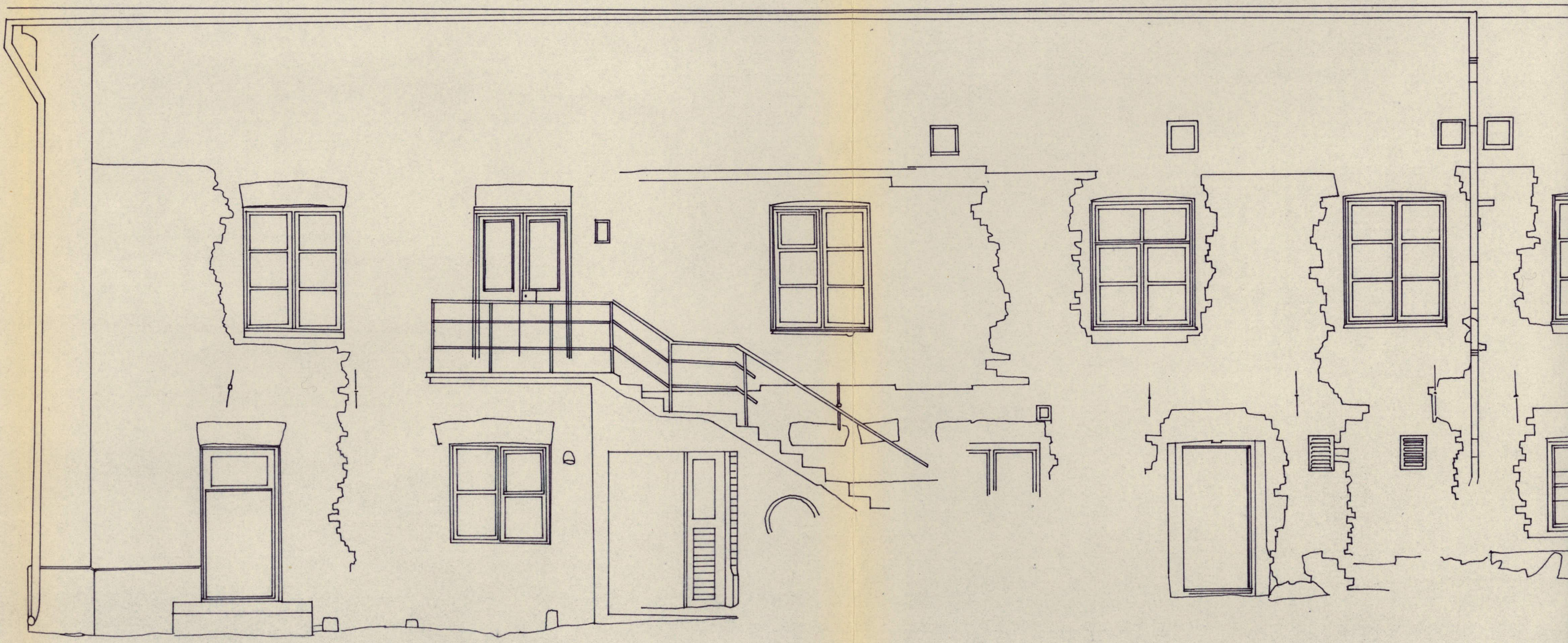
Periaatepiirustus kehämuurin katon kattotuolirakenteesta. Tehty korjaustöitä varten.

Tutkimustöitä jatketaan leipomorakennuksessa. Arki- ja tutkimustöiden osalta ovat työt tällä hetkellä kokonaan keskeytyksissä ja niitä jatketaan mahdollisuuksien mukaan. Leipomorakennuksessa on tehty

purkutöitä ynnä muita kattotyötä valmistelevia töitä siten, että varsinaisiin katon muutostöihin päästään tarvittaessa jo elokuun alussa. Palpermento ullakolta on poistettu, mutta laipiolaudoitukset on jätetty vielä töiden helpottamiseksi paikoilleen. Toisessa kerroksessa ja ensimmäisessä kerroksessa jatketaan kesäloman jälkeen seinien dokumentointia.

Miina Kinnosa

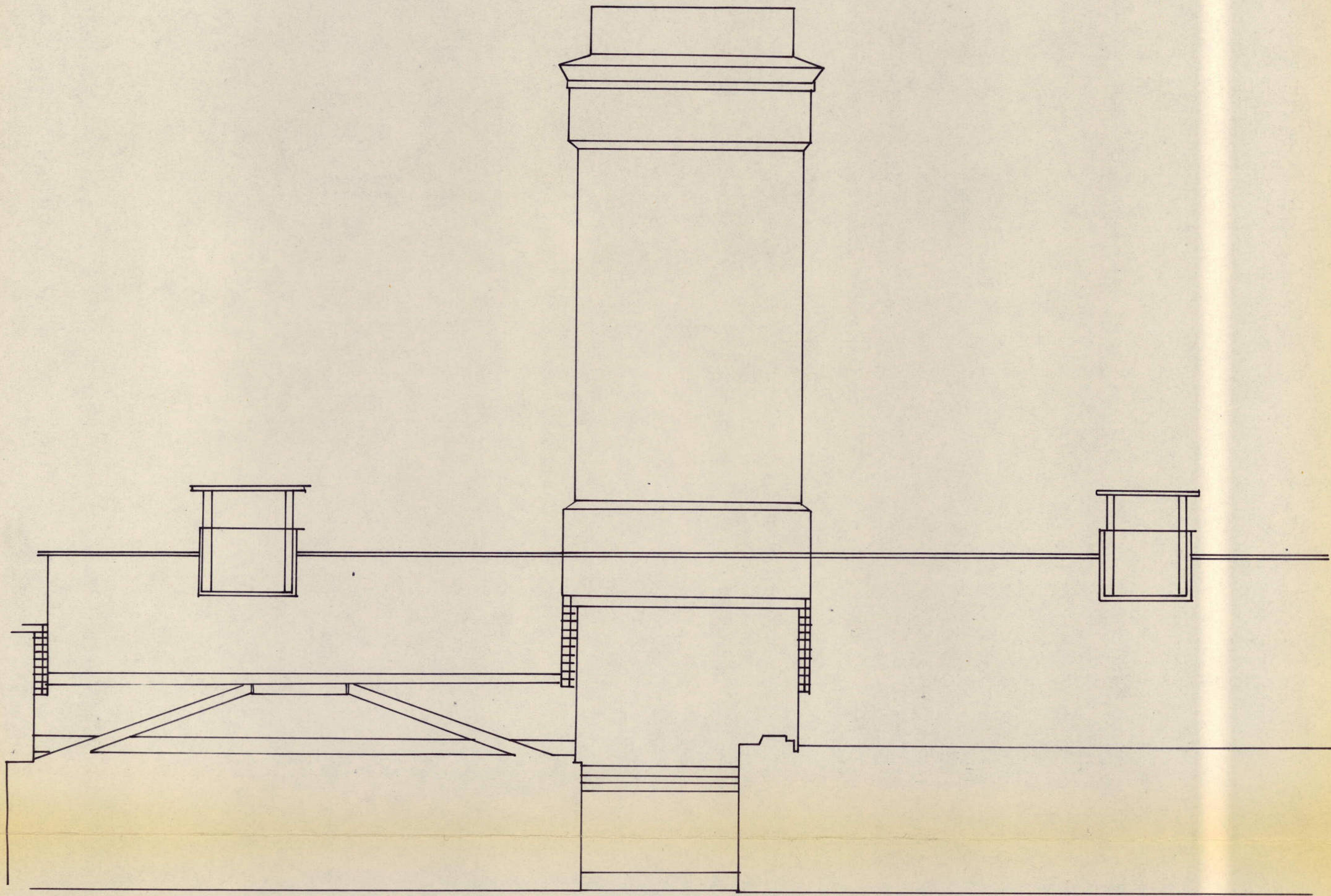
+ 93.00
v





+ 93.00
v

LEIPOMO. FASADI		HÄMEEN LINNA	
UMPEENMUURAUUS- JA PAIKKAUS-RAJAT		päänum.	
kp	lehti	piirt.	12.1.
aika	13	p.p. 15.5.75 M. Kanerva	mk 1:50

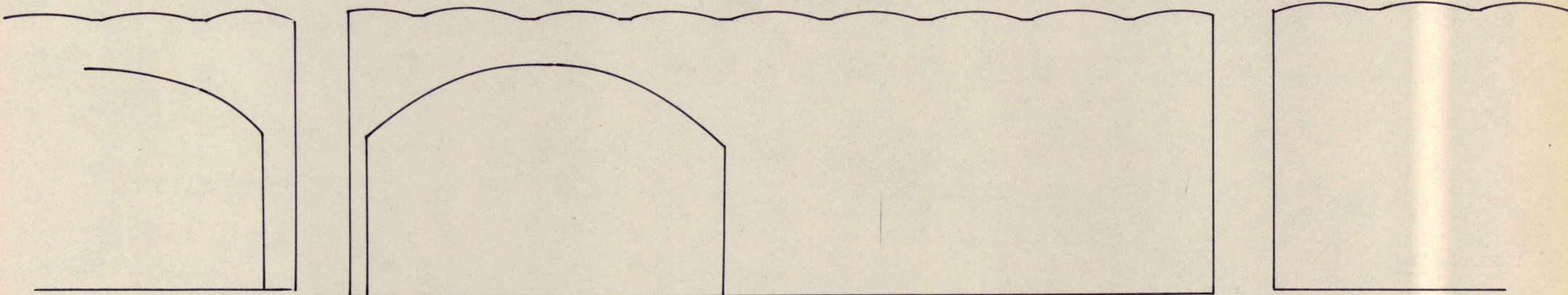


SAVUHORMIN KAVENNUS
VASTAA SIJAINNILTAAN
JA MUODOILTAAN ALKU-
PERÄISTÄ HORMIA

holvitiliä
+96,78

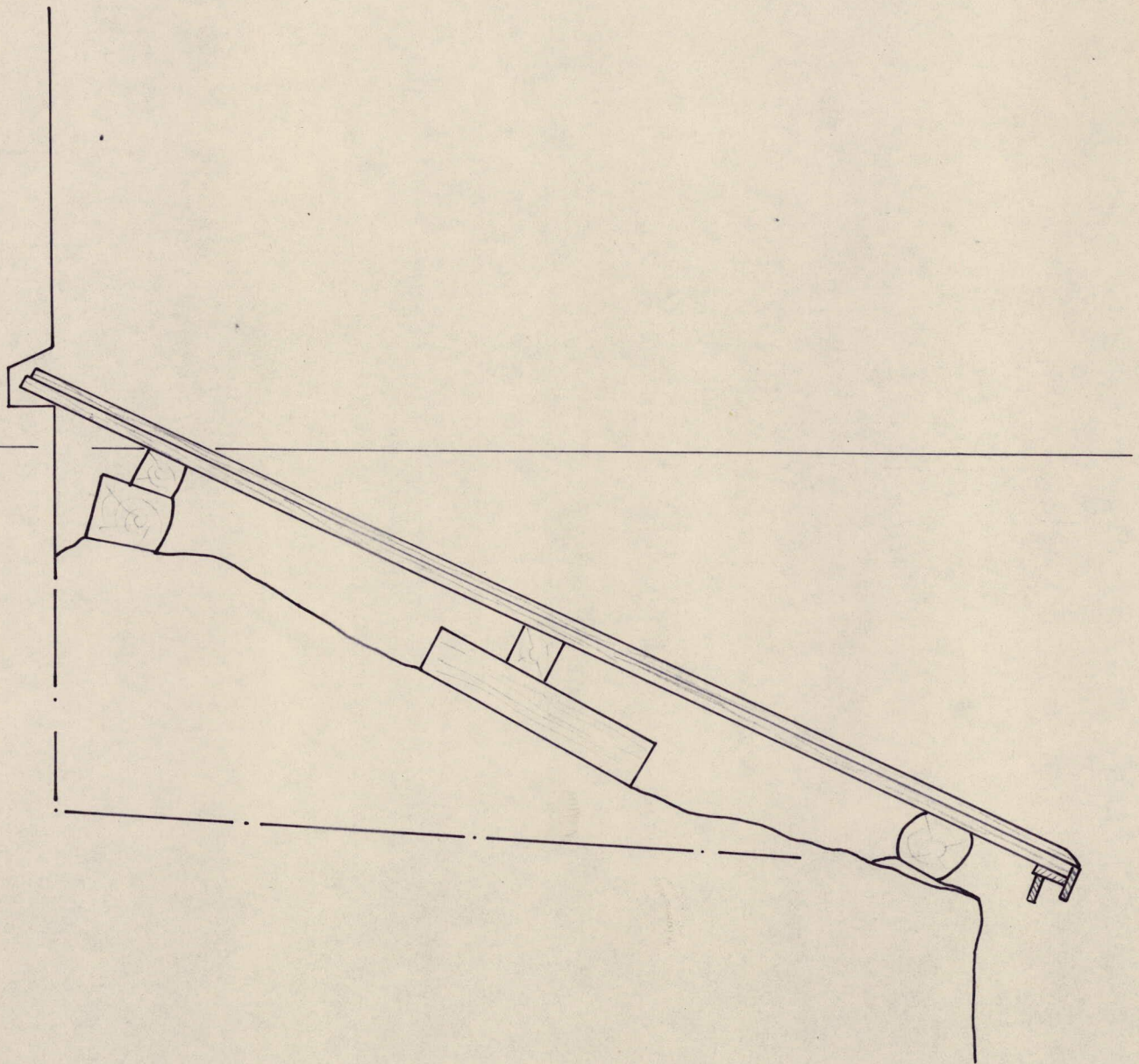
+96,91

SYRJÄSIDETIILIÄ
LÖYDETTY VÄLKERROKSEN
RADIOATORISYVENNYKSESTÄ
VERHOMUURAUKSEN ALTA
ULKOSEINÄSTÄ. VASTAA KOR-
KEDELTAAN ALKUPERÄISTÄ
RÄYSTÄSLISTAA.



MITTAUKSET: P. SAVOLAINEN

LEIPOMO. KESKIMMÄINEN PIIPPU JA		HÄMEEN	
LÖYDETYT ALKUPERÄISET RAKEN-		LINNA	
TEET.		päänum.	
kp	lehti	piirt. 16.6.-75 M.	12.1
aika	22	p.p. 16.6.-75 M.	mk 1:50



LEIPOMO. KEHÄMUURIN KATE.			HÄMEEN LINNA	
			päänum.	
kp	lehti	24	piirt. I.W.	12.1
aika			p.p. 16.6.-75 M.	mk 1:20