

Kertomus Torsten Edgrenin kaivauksista Iisalmen Runnin Jysmän kivikautisella asuinpaikalla elokuun 22-27 p:nä vuonna 1956.

Kertomukseen kuuluu:

- 5 karttaa, valokuvat 20787-20812 sekä esihistoriallisen osaston luettelo 13944:1-73.

Ujälä 14195

Marraskuun 25 p:nä v. 1948 lähetti maanviljelijä Pekka Partanen (os. Iisalmi, Runni, Jysmä) Kansallismuseoon löytämänsä kiviesineen (KM12028). Elokuun 22 p:nä v. 1952 saatiin Ylä-Savon kotiseutuyhdistyksen ja kansakouluopettaja Lauri Rönkön välityksellä museoon saman miehen löytämiä esineitä (KM 13043). Intendentti Jorma Leppäaho tarkasti löytöpaikan vuonna 1954 ja hänen mukaansa tuomansa esineet luetteloidtiin numerolla KM 13458. Löydöistä päättäen oli kysymys kivikautisesta asuinpaikasta ja v. 1956 otettiin asuinpaikan tutkiminen Muinaistieteellisen Toimikunnan esihistoriallisen osaston työohjelmaan. Toimikunnan määräämänä matkusti allekirjoittanut Iisalmeen elokuun 21 p:nä ja työt aloitettiin seuraavana päivänä seitsemällä miehellä.

Paikka sijaitsee Iisalmen pitäjän Haapajärven kylässä. Runnin aseman, sen postitoimiston sekä lähellä sijaitsevan lomakodin mukaan, kulkee paikkakunta kuitenkin yleisesti nimellä Runni, jonka takia se on otettu mukaan asuinpaikan nimiyhdistelmään. Tilan nimi on Jysmä (Jysmänniemi) ja maanomistaja on maanvilj. Pekka Partanen. Paikalle pääsee Runnin asemalta kaakkoon johtavaa pientä tietä pitkin ja siihen on matkaa linnuntietä n. 1,3 km. Jysmä sijaitsee Haapajärveen työntyvällä niemekkeellä. Niemekkeen länsipuolella virtaa Kiurujoki, joka yhdistää Kiuruveden ja Haapajärven. Noin 400 m. leveä kannas joka johtaa tälle niemekkeelle on hyvin matala ja suoperäinen ja niemeke on varmasti vanha saari. Vielä meidän päivinämme on osa kannaksesta kevättulvan aikana veden peittämänä. Itse Jysmänniemi sijaitsee tämän

niemekkeen pohjoisosassa. Niemen pohjoisrinne on hyvin jyrkkä ja muutamalla kymmenellä metrillä se nousee n. 15 m. Haapajärven pinnasta, kaivausalueen ollessa 14,50 m. korkeudella. Kaivausalueet sijaitsevat niemen etelärinteellä ja niiden takana sijaitsee jyrkkä mäki, joka samalla on niemen korkein kohta ja joka kohoaa arviolta n. 27 m. järven pinnasta.

Kaivausalue I:

(n. 62 m²).

Koska Jysmäniemeltä aikaisemmin oli viety soraa niemelle johtavan tien korjaamiseen ja soranotto oli ollut kielletty vuodesta 1952, päätin avata kaivausalueen pienen, n. 14 m. pitkän ja 2 m. syvän, soranottopaikan reunalla, niin että hiekkaa jälleen saisi viedä erittäin huonossa kunnossa olevalle tielle. Soranottokuopan seinämässä saattoi todeta hyvin ohueen kulttuurikerroksen merkkejä. Kerroksen vahvuus vaihteli 5-15 sm. Aluetta peitti n. 15 sm paksu nurmikko (laidunmaata) ja paikotellen näkyi maanpäällisiä kiviä.

Ruudusta D 8 löytyi lieden paikka. Lieden mitat olivat 45 x 60 sm ja kiviä oli ainoastaan yhdessä kerroksessa. Kivikerroksen alla oli maa hyvin nokinen kun sen sijaan liesikiveyksen ympärillä oli aivan puhdasta ja osaksi savensekaista maata. Nokikuopan syvyys oli 25-30 sm.

Kaivausalueen lounaisnurkassa, ruuduissa AB 2 ja 3, C 1 sekä osaksi ruuduissa C 2 ja C 4, oli paikotellen maanpinnalla näkyvissä miehenpään kokoisia kiviä. Kun pintakerros oli poistettu saattoi todeta että koko edellämainittu alue oli täynnä kiviä. Kivien alla ei voitu nähdä minkäänlaisia kulttuurikerrokseen viittaavia merkkejä eikä näistä ruuduista saatu talteen muita esineitä kuin kourutaltan kappale ja sekundaarinen rautaveitsi. Kaksi viimeksimainittua löytyivät lisäksi aivan kivien peittämän alueen laidasta. Mäki joka kohoaa kaivausalueen takana on samalla tavalla kivien peittämä ja tämä kiviladelmä on kyllä luonnonmuodostelma joskin, kuten valokuvistakin näkyy, kivet ikäänkuin muodostivat pieniä ryhmiä.

Löytöjä tuli kaivausalueelta I hyvin niukasti. Edellämainitun taltan-

kappaleen lisäksi, liuskeinen nuolenkärki ja pari palaa Pöljäntyyppistä asbestikeramiikkaa.

Kaivausalue I sijaitsee n. 14,08 m. korkeudella Haapajärven pinnasta. Punnituksissa käytettiin kiintopisteenä n. 10 m. päästä, ruudusta C 4 sijaitseva maakivi, johon hakattiin ristinmuotoinen kuvio. Tämän kiven korkeus Haapajärven pinnasta punnittiin kaksi kertaa, tuloksella 15,48 m. ja 15,52 m. Keskiarvoksi saa näinollen 15,50 m. Punnitus suoritettiin 23.8.56 klo 20.00-21.00.

Haapajärvi 86 m y mpy.

Kaivausalue II:

(n. 100 m²).

Koska kaivausalueelta I tuli niukasti löytöjä ja alueen takana lisäksi oli sekundaarisia kuoppia eikä aluetta sen takia voitu laajentaa, päätin avata uuden alueen, tien toisella puolella, Rinnepelto nimisellä pellolla josta v. 1952 ja 1954 löydetyt esineet olivat peräisin. Paikka oli metsän peittämänä vielä n. 20 v. sitten, jolloin se raivattiin. Kaikki kannot ja oksat olivat silloin poltettu paikalla, seikka, joka mahdollisesti selittää pintakerroksen hiili- ja nokipitoisuutta. Kuten pintapunnituksesta käy selville on pelto melko jyrkkä. 30 metrin matkalla se laskee etelään n. 2.50 m. ja siitä (viimeisestä ruudusta K 17), vielä jyrkemmin. Kyntäessä on maa aina liikkunut alemmaksi, merkinä m.m. ruuduista K 10-17 maanpinnalta löydetyt kvartsi-iskennäiset. Ruuduissa L ja M 9 oli pinnalla havaitsevissa selvä painautuma. Talon isäntä kertoi sen johtuvan siitä, että kuoppaan oli haudattu hevonen. Tämän takia kaivettiin ainoastaan puolet tästä syvennyksestä, ja nekin ruudut olivat tyhjiä.

Tarkoituksena tällä 30 m. pitkällä, kaivausalueella oli, saada selvyyttä asuinpaikan laajuudesta ja sen korkeudesta järven pinnasta. Sanotakoon kuitenkin heti että asuinpaikan alarajasta ei saatu selvyyttä sen takia että maakerrokset olivat pahasti sekoittuneet mikä johtui jo mainitusta kyntämisestä.

Ruudussa I 9 paljastui liesi, jonka mitat olivat 1,25 x 0,80 m., ja

joka rakenteeltaan oli samantapainen kuin ruudusta D 8 todettu. Liesiki-
veyksen alta löytyi, pohjois- eteläsuunnassa kulkeva, ja noin 10 sm syvä
hiilisuoni.

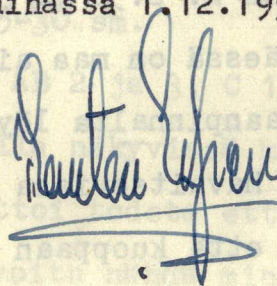
Ruutujen K 12 ja I 11 rajalla on mahdollisesti myöskin ollut lieden
paikka joskaan kiviä ei voitu todeta, mutta verrattain pienellä alalla
(1 x 1 m.) oli hyvin nokista hiekkaa. Alueelta löytyi myöskin poltettuja
luunsiruja. Samantapaisia havaintoja saattoi myöskin tehdä ruudussa K 13.

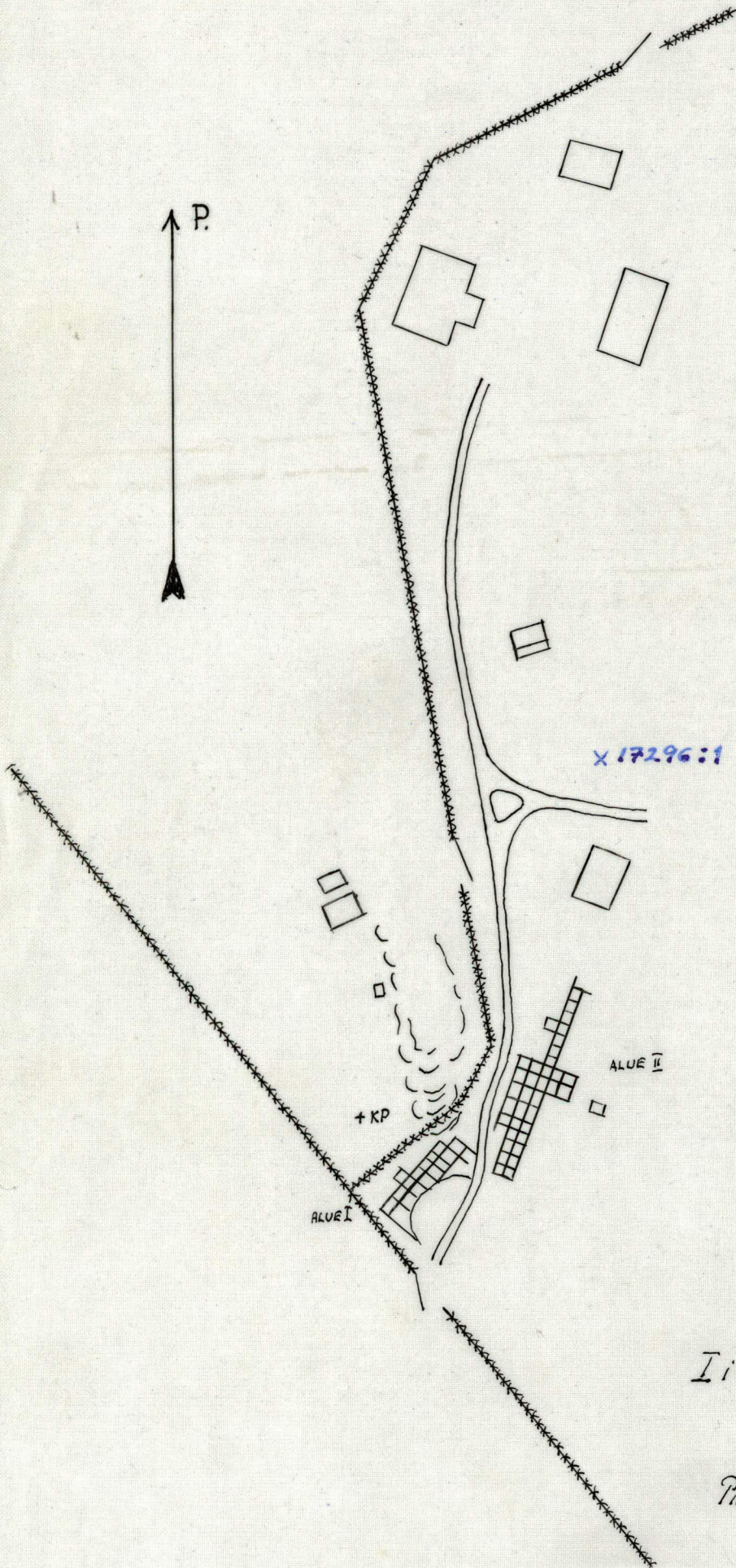
Ruudusta K 8 pohjoiseen ei todettu kulttuurikerrosta ja myöskin
ruutu 010, oli tyhjä.

Koekuoppa I; avattiin kaivausalueelta I (kts. yleiskarttaa)
pohjoiseen, siellä olevan sekundaarisen kuopan reunalla. Kuopan
reunoista on, - niin kerrottiin - löydetty saviastianpaloja. Kuopan reu-
noista ei näkynyt mitään, asutukseen viittaavia merkkejä ja koekuopan ai-
noaksi löydöksi jäi saviastian reunapala. Sen löytötiedot ovat kuitenkin
sangen epävarmat.

Ensimmäinen Jysmäältä löydetty (reikäkivi 12028) oli löytenyt peru-
namaasta, n. 70 á 100 metriä itään kaivausalueelta II. Tämä pelto jäi tut-
kimatta.

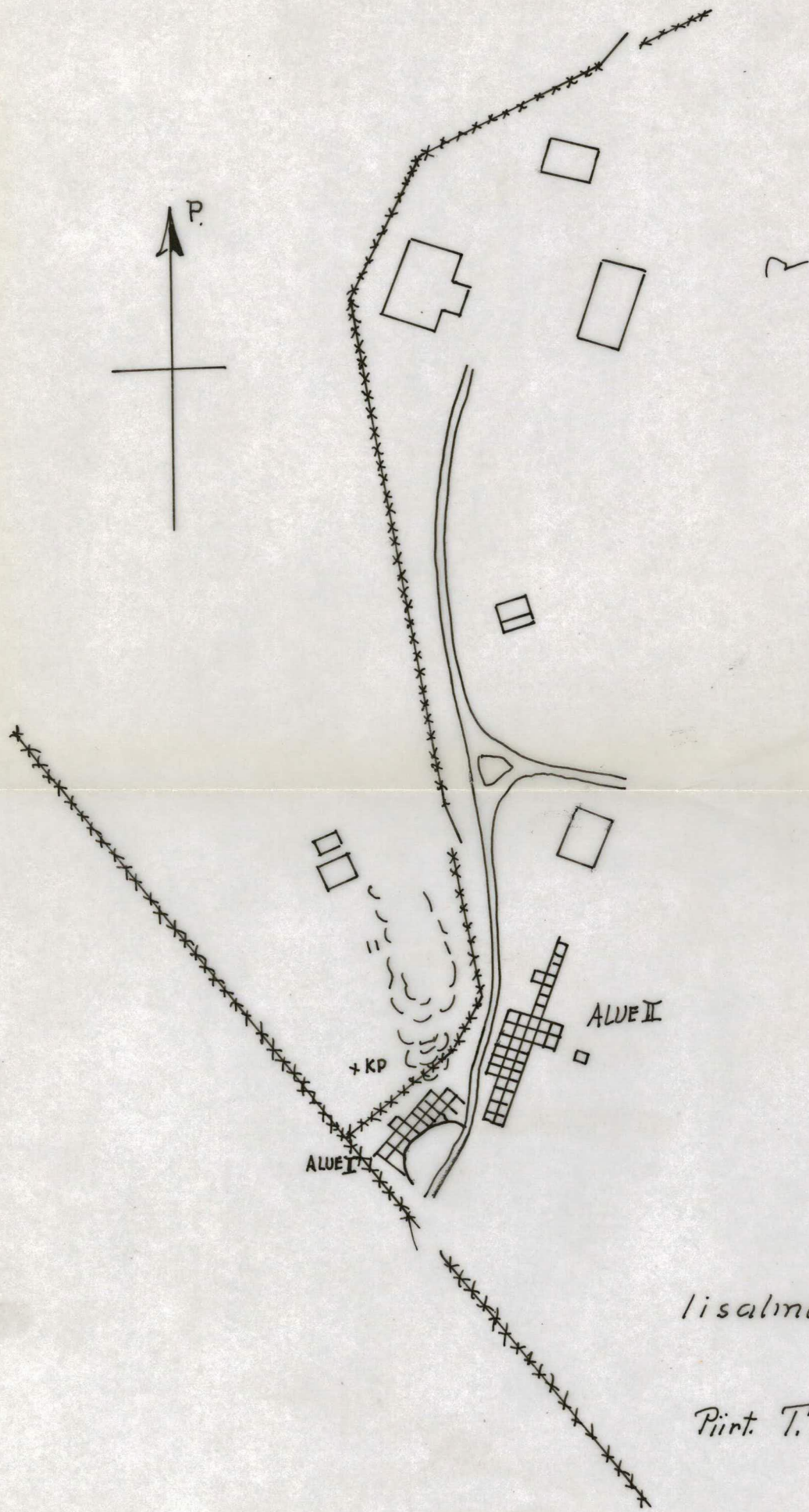
Kööpenhaminassa 1. 12. 1956





Iisalmi, Runni, Jyväskylä

Piirt. T. Edgren 1956.



Iisalmi, Runni, Jyväskylä

Piirt. T. Edgren 1956.



Ylivieskaan
←

Tisalmee
→

□ RUNNI as.

Tisalmi
Runni, Jysmä

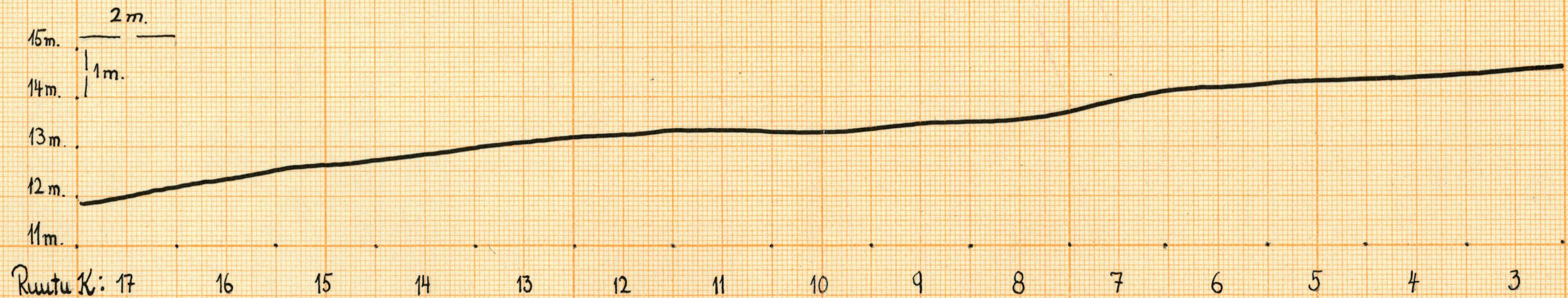
□ Jysmä
△ Lapinseari

Piirt. T. Edgren 1956



Haapajärvi

Kivunjo

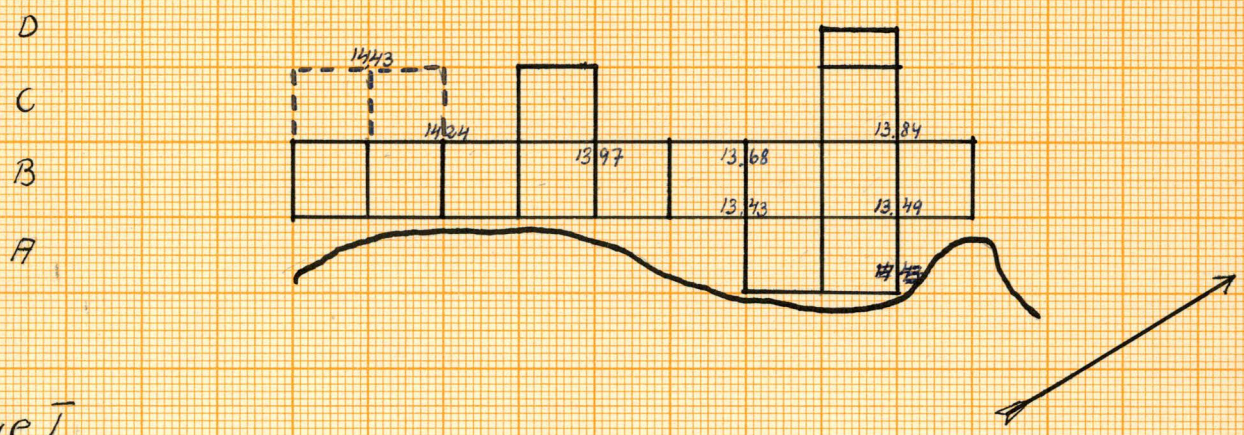


Iisalmi, Runni, Jyväskylä

T. Edgren 1956.

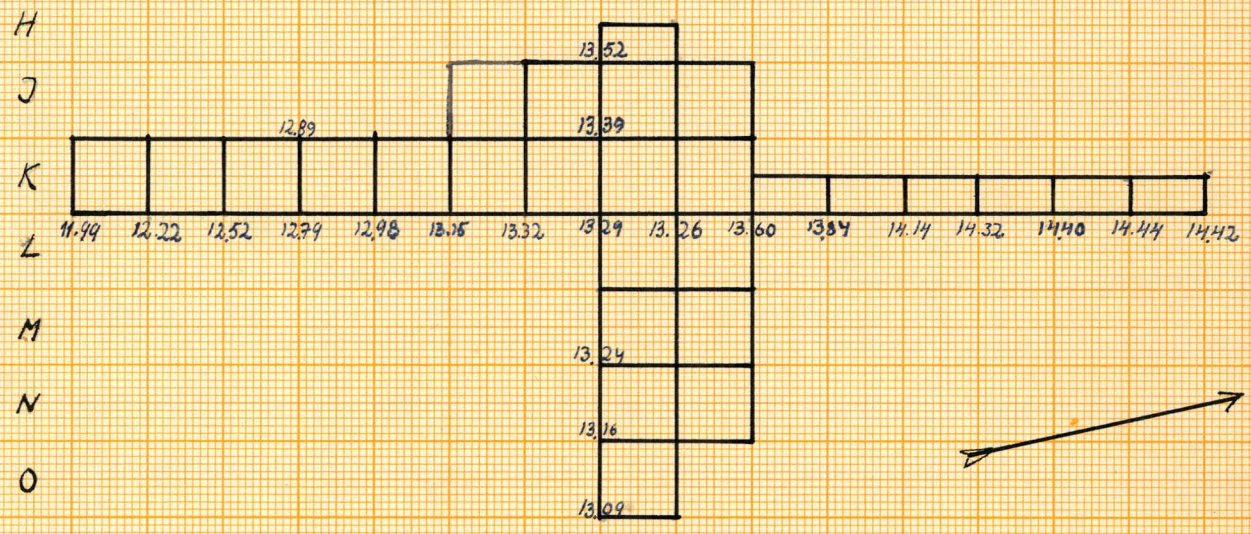
Punnitukseen nojalla tehty läpikäikkäessä kaivausalue II:n (Ruudut K 17-3) kohdalla.
Luvut vasemmalla tarkoitavat paikallisen korkeutta Haapajärven pinnasta.

1 2 3 4 5 6 7 8 9



Alue I

17 16 15 14 13 12 11 10 9 8 7 6 5 4 3



++++
2m.

Alue II

Puutarvunnieläus:
 Runnieläus suoritellessa Haapajärven
 Pinnasta 23. VIII - 56.

Iisalmi, Runni, Jyväskylä

Torsten Edgren 1956.

↓
alue I

↓
alue II



asuinpaikka 20787 valokuvattuna etelästä.
20788

20789

20790



20791



alue I. 20792
Takanen Rinnepelto



alue I

20793

Jisalmi, Ruoni, Jyväskylä T.F. 1956



alue II

20794



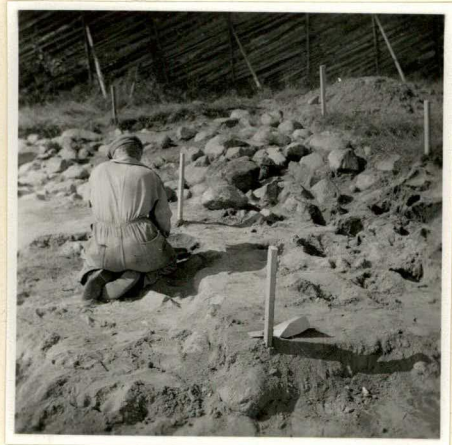
alue II

20795



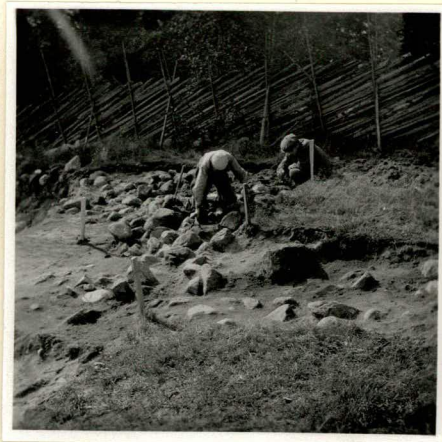
alue II

20796



alue I

20797



alue I

20798



alue I

20799

Jisalmi, Runni, Yysmä. T. E. 1956



alue I ja taustalla alue II.
Takana Haapajärvi.

20800



alue II etelästä.

20801

Jisalmi, Reumu, Jysmä. T.F. 1956



Kiveys alueella I 20802



20803



20804



20805

Jisalmi, Ruuni, Jyväskylä. T.F. 1956



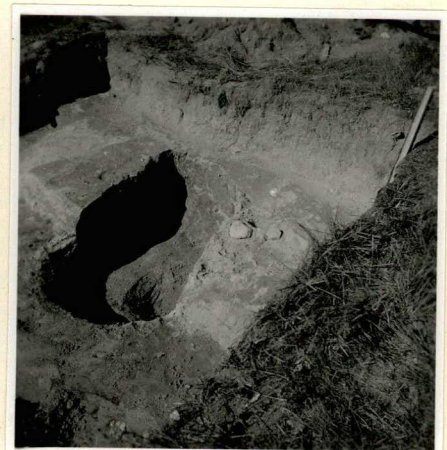
liesi ruudassa
DB. alue I 20806



Samatou 20807



lieki purettuna 20808



20809

Tisalmi, Runni, Jyväskylä. T.F. 1956



hiesirundusa D8.

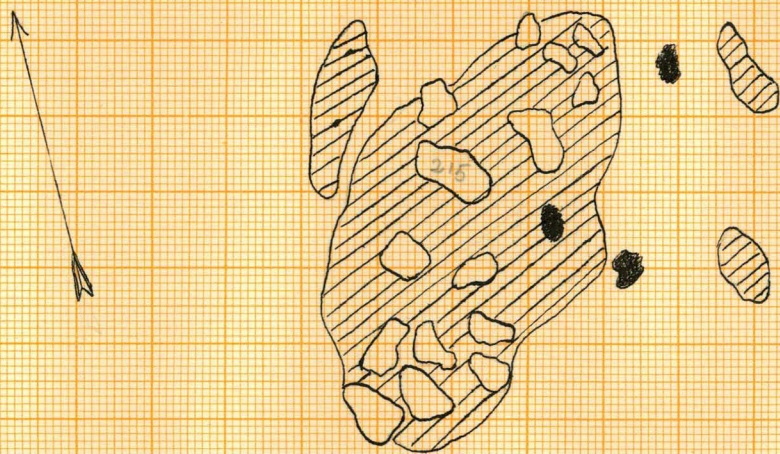
20810



20811

Jisalmi, Ruuni, Jyväskylä. T. E. 1956

Alue II,
Liesi ruudussa J9



Iisalmi, Runni Jyväskylä
Pöytä. T. Edgren 1956.



Liesi ruudussa J9, alue II

20812

Iisalmi, Runni, Jyväskylä. T.E. 1956