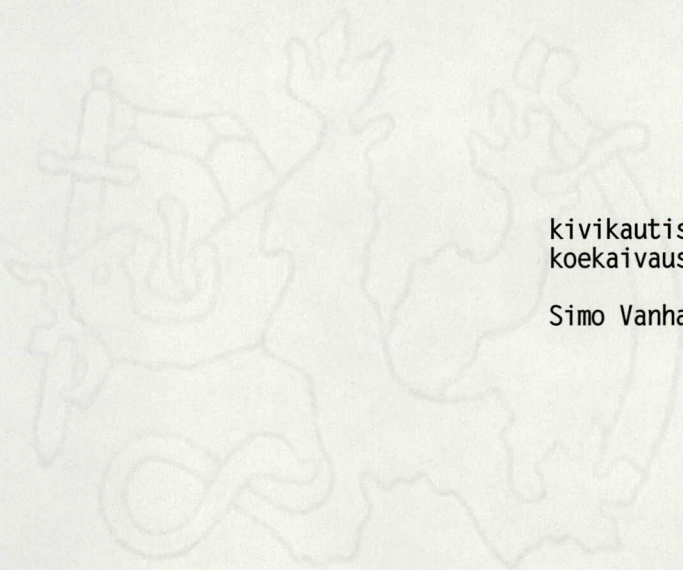




Iisalmi Piiponsuo

1991



kivikautisen asuinpaikan
koekaivaus

Simo Vanhatalo 1996

TERÄSVAAKKO

5

TERÄSVAAKKO

KAIVAUSKERTOMUS

1

Kohteen nimi: Piiponsuo
Muinaisjäännöslaji: kivistinen asuinpaikka
SKL-numero: 2
Inventointinumero: 13

Lääni: Kuopion lääni
Kunta, kuntanumero: Iisalmi 140
Kylä, kylänumero: Iisalmi 407

Tila, rek.no: Kivelä II 20:1022
Maanomistaja: Olavi Kärkkäinen
Katuosoite: Lapinniementie 147 (Soinlahti)
Postinumero, -toimipaikka: 74100 IISALMI

Gt-kartta: 11
Peruskartta: 334105 Soinlahti

Peruskoordinaatit: X: 705554 ±10m
Y: 351030 ±10m
Z: 100-103

DGPS-koordinaatit: Xdgps: ±2m
(ei mitattu) Ydgps: ±2m
Zdgps:

Rahoittaja: Museovirasto, koekaivausryhmä
Tutkimusaika: 12/08/96-23/08/96
Tutkimustapa: koekaivaus; koeojat ja koekuopat
Tutkimusala / kaivausala: 3000 / 120 m²

Kaivauksenjohtaja: Simo Vanhatalo, HuK
Piirtäjä: Alpo Forsström, HuK
Kaivajat: 6, työllistettyä

Kaivauslöydöt: KM 30115:1-122, diar. 5/02/97

Valokuvat: 106952-106968, kuvat s. 8-12
Diat:

Kartat: Yleiskartta 1:500, A3, s. 7
Peruskarttaote: PK 334105 Soinlahti, pain. 1992, s. 6
Gt-karttaote: GT 11, pain. 1989, s. 5
Muut karttaotteet: -

Aikaisemmat kaivaukset: -
inventoinnit: -
tarkastukset: J. Aroaho 24/9/1995
muut tutkimukset: -
muut tiedot: Verif. 13/95
löydöt: KM 28882, asbestisekoitteisia saviastian paloja (Pöljä ?)

Lähistön muinaisjäännökset: -
Lähistön löydöt: -

Yksityinen maanomistaja aikoo myydä hiekkaa VR:n radanparannustyömaalle.

KOHTEEN SIJAINTI JA KUVAUS

Piiponsuon kivikautisen asuinpaikan rippeet sijaitsevat 4.8 km pohjoiskoilliseen Iisalmen kirkosta Iisalmi-Kajaani -rautatien itäpuolella olevan hiekkakuopan reunassa (ks. perus- ja yleiskartat).

Tutkittava alue sijoittuu Piiponsuon vuoden 1995 tarkastuksessa löytyneiden saviastian palojen (KM 28882) löytöpaikalle ja sen länsipuolelle. Alueen itäosassa on pieni maanomistajan käyttämä hiekkakuoppa. Hiekkakuoppaa suunniteltiin laajennettavaksi länteen päin, kohti Iisalmi-Kajaani -rautatietä. Tutkimusalueen läpi kulki hiekkakuopalle johtava tie ja kaksi muuta metsätietä.

Maasto laskee pohjoiseen ja itään, kohti alueella muinoin ollut vesiuomaa (ks. perus- ja yleiskartta).

Tutkimusalueen itäosa oli hiekanoton ja osittain jo muinoin veden aiheuttaman eroosion tuhoama. Hiekanotto oli myös tehostanut eroosion vaikutusta pehmeässä hiekkamaassa aiheuttaen sortumia, varsinkin saviastianpalojen löytöpaikan lähellä.

Kaivausalueen länsiosa oli sekametsää ja pohjoispuolella nuorta lehtimetsää. Alavassa maastossa kasvillisuus oli heinikkoa ja pensaikkoa.

KAIVAUSMENETELMÄT

Suunnitellulle hiekanottoalueelle ja sen länsi- ja lounaispuolille tehtiin 5-10 metrin välein koekuoppia yhteensä 36 kappaletta. Näiden lisäksi kaivettiin pääilmansuuntien mukaisia, 1-4 m levyisiä koeojia, jotka muodostivat lopulta 3 tasokaivausaluetta. Kaivetun alueen kokonaispinta-ala oli noin 120 m².

Kaivausvälineinä käytettiin lapioita ja vaativimmissa paikoissa lastoja. Tärkeimmissä kohdissa kaivettu hiekka seulottiin käsiseuloilla. Kiintopiste siirrettiin n. 50 m päästä Iisalmi-Kajaani rautatien kiskokorkeudesta, kilometripylvään 555 km (etäisyys Helsinkiin) kohdalta.

Lähialueen avoimet maanpinnat, lähinnä hiekkakuopan reunamat, tarkastettiin silmämääräisesti.

Hiekkakuopasta ja sen ympäristöstä piirrettiin yleiskartta mittakaavaan 1:500. Tasokarttoja ei kaivausalueista piirretty, koska maaperä oli lähes kokonaan puhdasta ruskeaa hiekkää.

KAIVAUSHAVAINNOT

Kohteen ympäristö oli hiekanoton takia osittain tuhoutunut (kuvat 1-6). Hiekkakuopan lounaisreunassa näkyi punertavanruskeaa kulttuurimaata (102.00-102.25 m mpy) korkeudella (kuva 8). Sama havainto tehtiin ruudun 499/213 profiilista (kuva 9). Ruosteenruskeaa hiekkää esiintyi 101.83 m (mpy) korkeudella. Tasokaivausalueilla ei kulttuurimaata havaittu, vaan maaperä oli puhdasta ruskeaa hiekkää (ks. kuvat 10-13). Pohjoisemman tasokaivausalueella esiintyi maalajien kerrostumia, joista ainakin osa on muodostunut muinaisten rantavoimien vaikutuksesta (kuvat 16-17). Samat ilmiöt näkyivät myös alueen profiileissa (kuvat 14-15).

Saviastian palojen löytökeskittymä oli hiekkakuopan lounaisosan törmässä. Siinä näkyi hieman punertavaa kulttuurimaata. Saviastian paloja löytyi myös kaivausalueen koillisosan puhtaasta hiekasta ja osa löytyi hiekkakuopan pohjalta. Kiinteitä kivikautisen asuinpaikan rakenteita, kuten tulisijoihin viittaavia nokiläikkiä tai palaneiden kivien esiintymiä ei löydetty. Ilmeisesti paikalla muinoin esiintynyt tulva tms. rantailmiö on hävittänyt myös osan lika- ja nokimaaläikistä.

Kvartsiaineistolla on laajempi levinneisyys kuin saviastian paloilla. Kvartsien keskimääräinen levintäpiste sijoittuu hieman lännemmäksi ja korkeammalle kuin saviastian palojen levintä.

Löydöistä määrällisesti suurimman ryhmän muodostavat saviastianpalat (723 kpl/778 g). Niitä löytyi vain hiekkakuopan lounaistörmästä, samassa paikasta kuin Jouko Aroalhon vuoden 1995 tarkastuksessa havaitut saviastian palat (KM 28882). Keramiikan alin löytökorkeus on 102.54 m ja ylin 102.74 m.

Saviastian palat edustavat todennäköisesti Pöljän keramiikkaa. Saviastioiden sekoitteena on käytetty asbestia. Savimassa on hyvin haurasta ja murenevaa. Muutamien palojen pinnassa esiintyy vaakasuoraan vedettyjä uria (≈naarmupinta). Selkeitä koristeaiheita niissä ei ole.

Sekoitteena käytettyä asbestia löytyi 6 kpl/6 g.

Kvartsiaineiston laatu on melko vaihtelevaa. Parhaimmat kvartsisiesineet on tehty lumikvartsista (KM 30155:15, :31 ja :32). Kvartsia löydettiin yhteensä 83 kpl/274 g.

Kiviesineistöön kuuluu 2 hiointa (:50 ja :62) ja lappeiltaan koveraksi kulunut hiomalaakakivi (:70). Liusketta löytyi 3 kpl/7 g.

Palanutta luuta löytyi hyvin vähän, vain 2 kpl/2 g.

LÖYTÖMÄÄRÄT	kpl	%kpl	paino g	%paino
ASBESTIA	6	1%	6	<1%
HIOIN	2	<1%	351	15%
HIOMALAAKAKIVI	1	<1%	858	37%
KIVIESINEEN KATKELMA	1	<1%	1	<1%
KVARTSI-ISKOKSIA	57	7%	129	6%
KVARTSIKAAVIN	7	1%	33	1%
KVARTSIPURASIN	4	<1%	7	<1%
KVARTSIUURIN	8	1%	27	1%
KVARTSIYDIN	7	1%	79	3%
KVARTSIITTI-ISKOKSIA	11	1%	30	1%
LIUSKETTA	3	<1%	7	<1%
PALANUTTA LUUTA	2	<1%	2	<1%
PALANUTTA SAVEA	1	<1%	8	<1%
SAVIASTIAN KYLKIPALOJA	706	85%	660	29%
SAVIASTIAN POHJAPALOJA	1	<1%	2	<1%
SAVIASTIAN REUNAPALOJA	16	2%	116	5%
YHTEENSÄ	833	≈100%	2313 g	≈100%

YHTEENVETO

Kivikautiset asuinpaikkalöydöt löytyivät hyvin suppealta alueelta hiekkakuopan lounaisosasta. Keramiikkaesiintymän kohdalla oli hieman punertavaa kulttuurimaata. Tulisijoja ei löydetty. Koekuopat, joita kaivettiin yhteensä 36 kpl, olivat yhtä lukuunottamatta löydöttömiä.

Saviastian palojen perusteella kohde voidaan ajoittaa Pöljän keraamiikan aikaan. Löytöjä on vain vähän, mutta ne antavat viitteitä kohteen lyhytaikaisesta käytöstä.

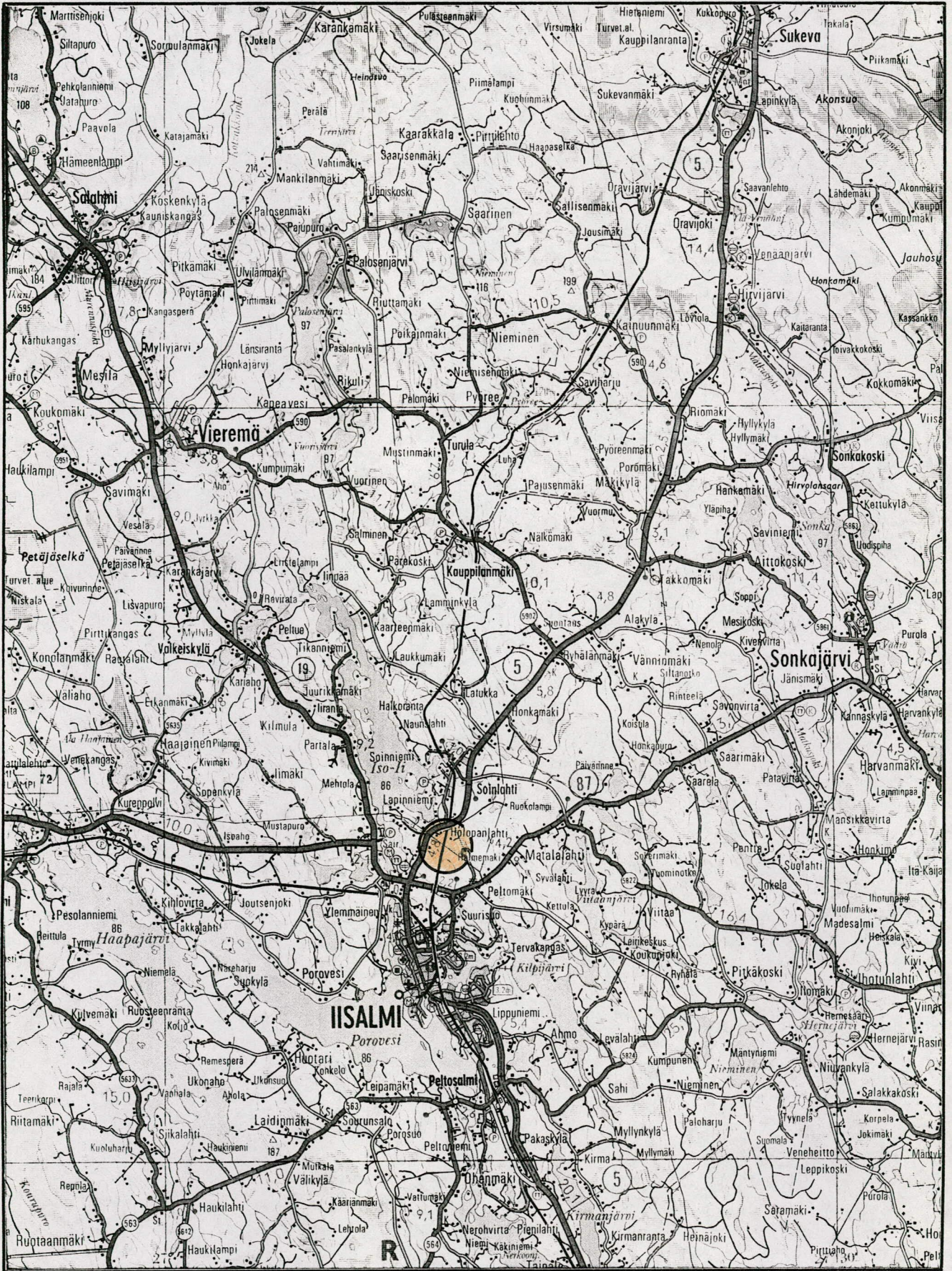
Koekaivauksen tulosten perusteella voidaan todeta, että paikalla ei enää ole suojeltavaa kiinteää muinaisjäännöstä. Kivikautinen asuinpaikka on ollut pienialainen ja se on todennäköisesti osittain tuhoutunut jo muinoin veden ja jään vaikutuksesta.

Helsinki 29/09/97

Simo Vanhatalo

Simo Vanhatalo, HuK

- F.106952 / K.1 Yleiskuva kaivausalueesta, kuvattu pohjoisesta.
- F.106953 / K.2 Yleiskuva kaivausalueesta, kuvattu koillisesta.
- F.106954 / K.3 Yleiskuva kaivausalueesta, kuvattu itäkoillisesta.
- F.106955 / K.4 Yleiskuva kaivausalueesta, kuvattu itäkaakosta.
- F.106956 / K.5 Yleiskuva kaivausalueen ympäristöstä, vasemmalla hiekkakuopan eteläreunaa, kuvattu lännestä.
- F.106957 / K.6 Yleiskuva hiekkakuopan länsireunasta, vasemmalla pohjoinen tasokaivausalue, kuvattu kaakosta.
- F.106958 / K.7 Yleiskuva hiekkakuopan länsireunasta ja tasokaivausalueet, kuvattu luoteesta.
- F.106959 / K.8 Saviastian palojen (KM 28882, v. 1995) löytöpaikka. Reunassa näkyi hieman punertavaa kulttuurimaata, kuvattu itäkoillisesta.
- F.106960 / K.9 Punertavaa kulttuurimaata ruudun 499/213 kohdalla profiilissa, kuvattu idästä.
- F.106961 / K.10 Länsi-itä-suuntaisen tasokaivausalueen länsiosa, taso 3, kuvattu idästä.
- F.106962 / K.11 Länsi-itä-suuntaisen tasokaivausalueen itäosa, taso 3, kuvattu lännestä.
- F.106963 / K.12 Länsi-itä-suuntaisen tasokaivausalueen itäosa laajennettuna, taso 3, kuvattu lännestä.
- F.106964 / K.13 Ruutujen 494-496/212-215 puhdasta ruskeaa hiekkaa, taso 3, kuvattu pohjoisesta.
- F.106965 / K.14 Pohjoisen kaivausalueen pohjoisreunassa näkyi lajittuneita hiekkakerroksia, kuvattu etelästä.
- F.106966 / K.15 Pohjoisen kaivausalueen pohjoisreunassa näkyi lajittuneita hiekkakerroksia, kuvattu etelästä.
- F.106967 / K.16 Pohjoisen kaivausalueen pohjoisosaa ja lajittuneiden maakerrosten jättämiä juovia, kuvattu etelästä.
- F.106968 / K.17 Pohjoisen kaivausalueen eteläosa, kuvattu pohjoisesta.



Iisalmi Piiponsuo
Pk 334105 Soinlahti
X: 705554 Y: 351030 ±10m Z: 100-103

S. Vanhatalo 1996 6



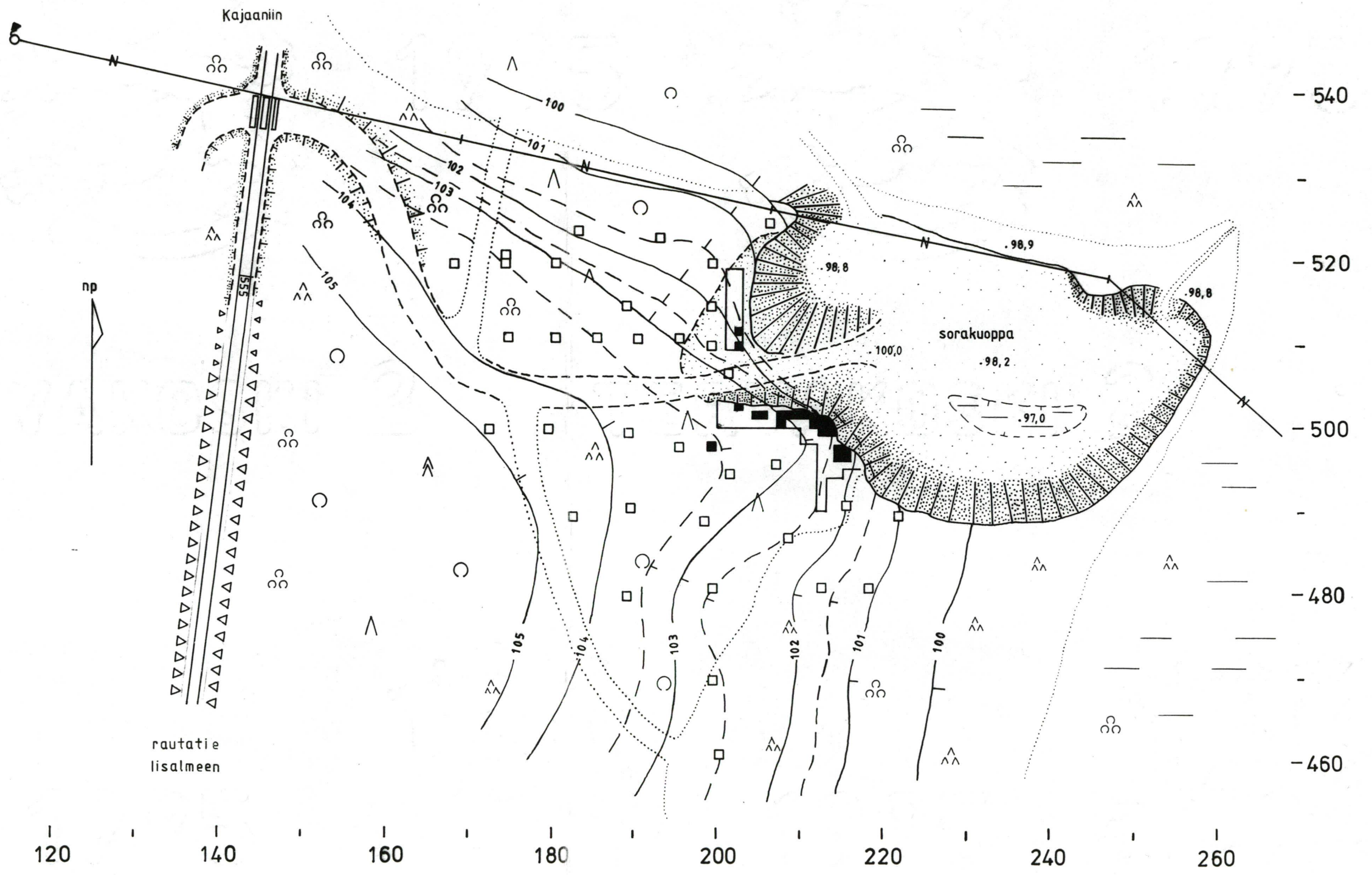
TERVAKORVI

TERVAKORVI

IISALMI PIIPONSUO 13
S.VANHATALO 1996

yleiskartta 1:500 0 5 10 15 20m
piirt. A.Forsström

■ koekuoppa josta löytöjä
□ löydötön koekuoppa



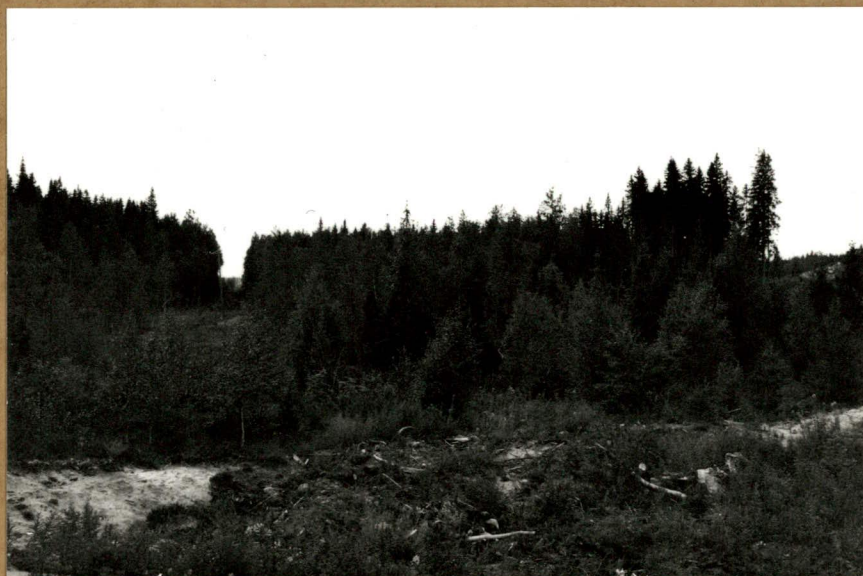


KUVA 1 F. 106952
YLEISKUVA KAIVAUSALUEESTA,
KUVATTU POHJOISESTA.

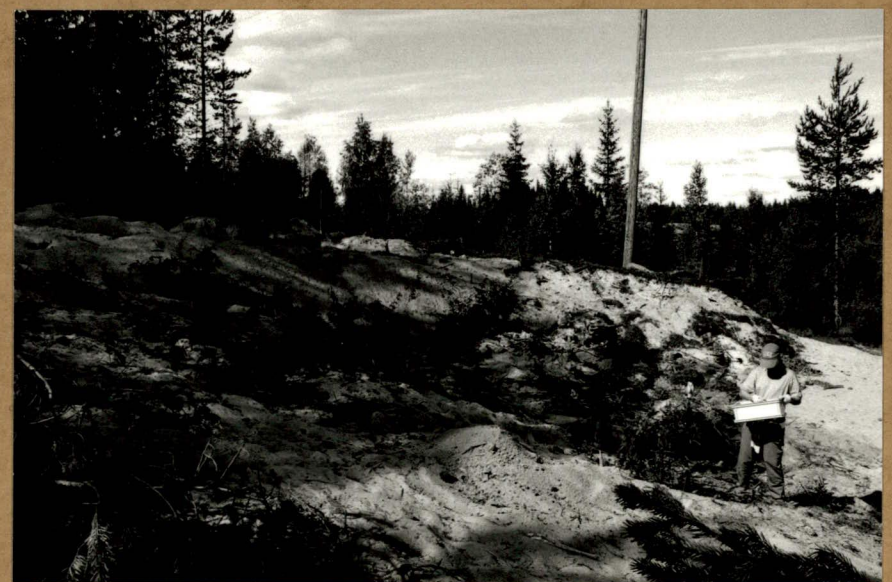
KUVA 2 F. 106953
YLEISKUVA KAIVAUSALUEESTA,
KUVATTU KOILLISESTA.

KUVA 3 F. 106954
YLEISKUVA KAIVAUSALUEESTA,
KUVATTU ITÄ-
KOILLISESTA

KUVA 4 F. 106955
YLEISKUVA KAIVAUSALUEESTA,
KUVATTU ITÄKAAKOSTA.



KUVA 5 F. 106956
YLEISKUVA KAIVAUSALUEEN YMPÄRISTÖSTÄ, VASEMMAL-
LA HIEKKAKUOPAN ETELÄREUNAA, KUVATTU LÄNNESTÄ.



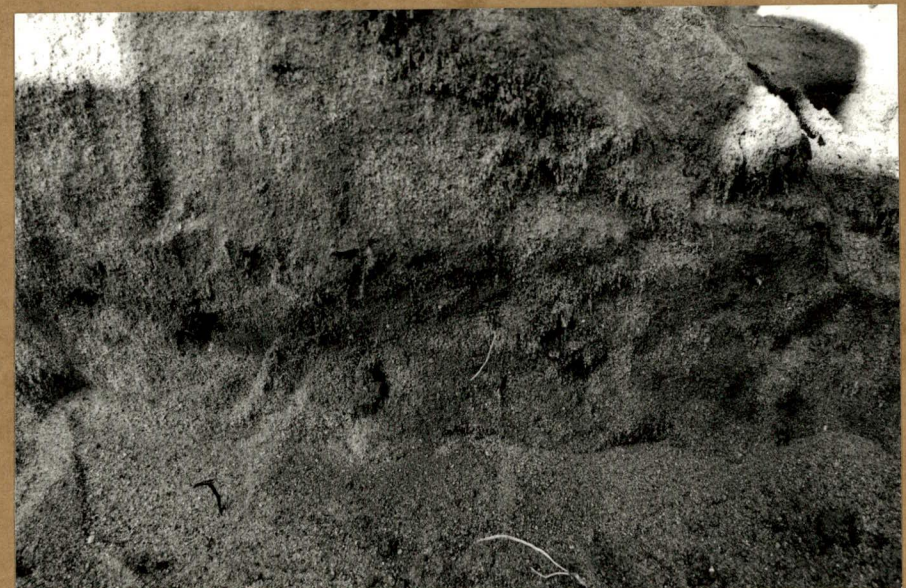
KUVA 6 F. 106957
YLEISKUVA HIEKKAKUOPAN LÄNSIREUNASTA, VASEMMALLA
POHJOINEN TASOKAIVAUSALUE, KUVATTU KAAKOSTA.



KUVA 7 F. 106958
YLEISKUVA HIEKKA KUOPAN LÄNSIREUNASTA JA TASOKAI-
VAUSALUEET, KUVATTU LUOTTEESTA.



KUVA 8 F. 106959
SAVIÄSTIÄN PALOJEN (KM 28882, v. 1995) LÖYTÖPAIK-
KA. REUNASSA NÄKYI HIEMAN PUNERTAVAA KULTTUURI-
MAATA, KUVATTU ITÄKOILLISESTA.



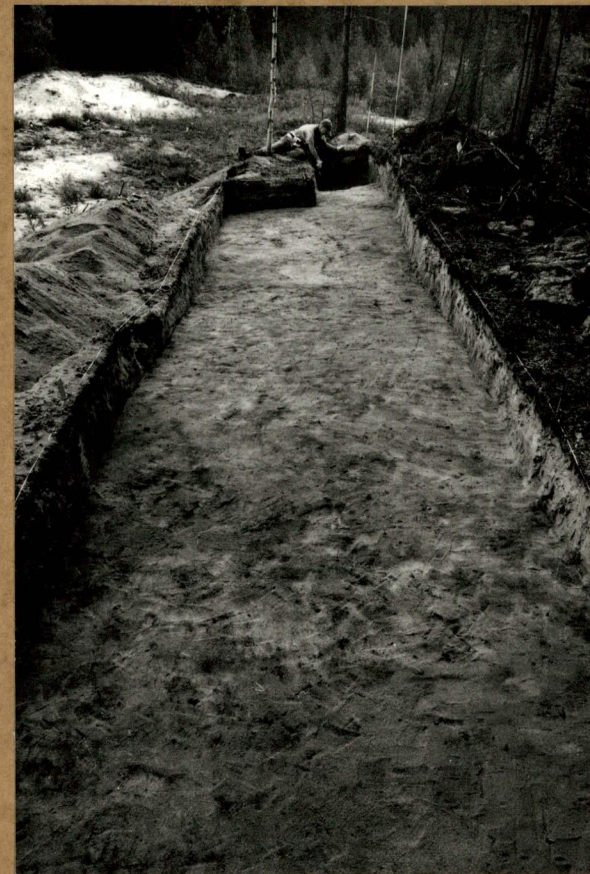
KUVA 9 F. 106960
PUNERTAVAA KULTTUURIMAATA RUUDUN 499/213 KOHDALLA
PROFIILISSA, KUVATTU IDÄSTÄ.



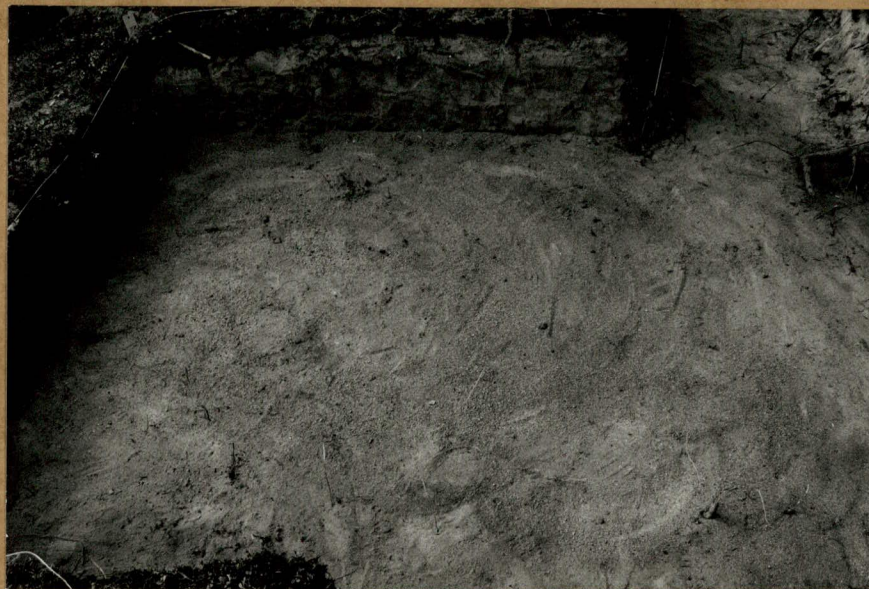
KUVA 10 F. 106961
LÄNSI-ITÄ-SUUNTAISEN TASOKAIVAUUS-
ALVEEN LÄNSIOSA, TASO 3, KUVAT-
TU IDÄSTÄ.



KUVA 11 F. 106962
LÄNSI-ITÄ-SUUNTAISEN TASOKAIVAUUS-
ALVEEN ITÄOSA, TASO 3, KUVATTU
LÄNNESIÄ.



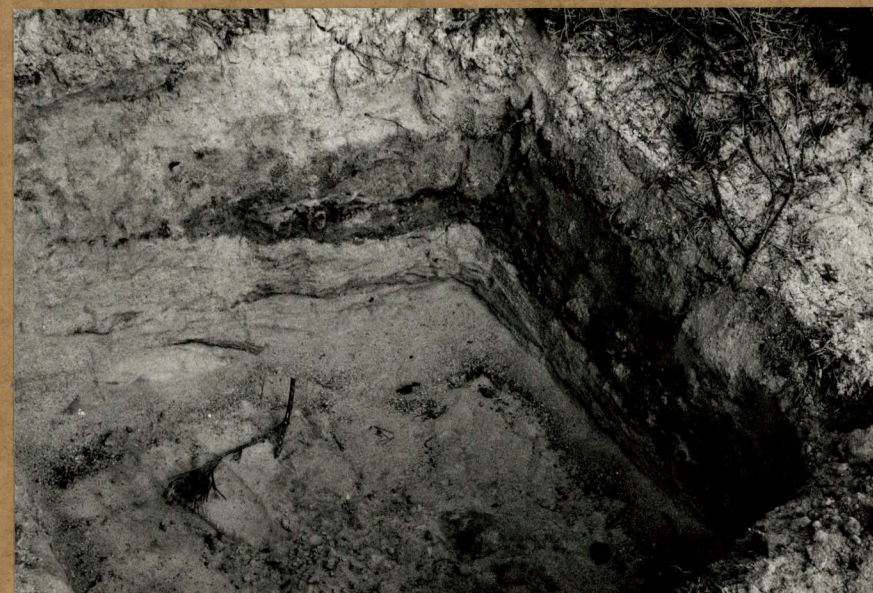
KUVA 12 F. 106963
LÄNSI-ITÄ-SUUNTAISEN TASOKAIVAUUS-
ALVEEN ITÄOSA LAAJENNETTUNA,
TASO 3, KUVATTU LÄNNESIÄ.



KUVA 13 F. 106964
RUUTUJEN 494-496/212-215 PUNDASTA RUSKEAA HIEKKAA,
TASO 3, KUVATTU POHJOISESTA.



KUVA 14 F. 106965
POHJOISEN KAIVAUSSALUEEN POHJOISREUNASSA NÄKYI
LÄSITTUNEITÄ HIEKKAKERROKSIA, KUVATTU ETELÄSTÄ.



KUVA 15 F. 106966
POHJOISEN KAIVAUSSALUEEN POHJOISREUNASSA NÄKYI
LÄSITTUNEITÄ HIEKKAKERROKSIA, KUVATTU ETELÄSTÄ.



KUVA 16 F. 106967
 POHJOISEN KAIVAUSALUEEN POHJOIS-
 OSAA JA LAJITTUNEIDEN MAAKERROS-
 TEN JÄTTÄMIÄ JUOVIA, KUVATTU
 ETELÄSTÄ.



KUVA 17 F. 106968
 POHJOISEN KAIVAUSALUEEN ETELÄOSA,
 KUVATTU POHJOISESTA.