



MUSEOVIRASTO  
PL 913  
00101 HELSINKI  
p. (09) 40 501  
www.nba.fi

## ARKEOLOGISEN KOHTEEN TARKASTUS

- lomake arkeologisen kohteen tarkastamiseen (ks. täyttöohje lopussa)

### 1. PERUSTIEDOT

<b>Kunta:</b> KOUVOLA	<b>Muinaisjäännösrekisteritunnus:</b>		
<b>Nimi:</b> Nöyleppilammentie	<b>Ajoitus:</b> historiallinen aika		
<b>Kohteen tyyppi:</b> työ- ja valmistuspaikat	<b>Tyypin tarkenne:</b> tervahaudat		
<b>Kohteen laajuus:</b> halkaisija 15 m	<b>Lukumäärä:</b> 1		
<b>Laajuuden arviointiperuste:</b> maanpäälliset rakenteet			
<b>Laji</b> (ruksaa laji, ks. tarvittaessa lajin selitys täyttöohjeen kohdasta 1):			
<i>ruksi:</i> <input checked="" type="checkbox"/>	kiinteä muinaisjäännös mahdollinen muinaisjäännös muu kulttuuriperintökohde löytöpaikka luonnonmuodostuma muu kohde		
<b>Suunta ja etäisyys kirkosta:</b> kohde sijaitsee 15 km Jaalan kirkolta suuntaan N.			
<b>Sijaintikuvaus:</b> Kohde sijaitsee Nöyleppilammentien ja siitä länteen, Saarijärvelle vievän metsätien risteyksessä, 10 m:n etäisyydellä Nöyleppilammentien länsireunasta.			
<b>Sijaintikoordinaatit:</b> (ETRS-TM35FIN)	<b>N:</b> 6783300	<b>E:</b> 473349	<b>Korkeus m mpy:</b> 135-140 m.m.p.y.
<b>Koordinaattien tarkenne:</b> keskikoordinaatti ( $\pm$ 5 m).			
<b>Peruskartta:</b> PK 3114 05 HUHDASJÄRVI			
<b>Rekisterikylä</b> (jos tarpeen): Hartola		<b>Kiinteistötunnus</b> (jos tarpeen): 286-467-1-16	
<b>Tarkastaja:</b> Marita Kykyri ja Minna Minkkinen		<b>Tarkastusaika:</b> 8.9.2015	

### 2. TAUSTATIEDOT

<b>Aiemmat tiedot:</b> ei aiempia tietoja.
<b>Aiemmat löydöt:</b> ei aiempia löytöjä.
<b>Tarkastuslöydöt:</b> ei löytöjä.
<b>Tarkastusolosuhteet:</b> hyvät.

<b>Liitteet:</b> Karttaliite sekä kolme kuvaa kohteesta.
<b>Muuta:</b> Oppaana toimi Janne Perätalo p: 040-5877908.

### 3. TARKASTUSHAVAINNOT

<b>Tarkastuksen syy:</b> J. Perätalon ilmoitus kohteesta.
<b>Ympäristö ja maasto:</b> Kohde sijaitsee Nöyleppilammentien reunassa, lounaaseen viettävän rinteeseen keskivaiheilla. Rinteen juurella kulkee kapea oja, joka on osa Saarijärvelle ulottuvaa ojaverkostoa. Tervahautaa ympäröivä maasto on kuusimetsää, mutta tervahaudan alueella ja tien reunassa kasvaa pääasiallisesti pientä kuusta, koivua, haapaa ja leppää. Aluskasvillisuus koostuu puolukan, heinän ja ruohon lisäksi saniaisesta. Korkeaa saniaista kasvaa erityisesti tervahaudan keskustassa ja pieniä puita sen vallin päällä.
<b>Arkeologisen kohteen tarkempi kuvaus ja rajaus:</b> Tervahauta oli pohja-alaltaan pyöreä ja sen $\varnothing$ oli 15 m. Keskellä hautaa oli suppilon muotoinen kuoppa, jonka syvyys oli 2,5 m. Tervahaudan halssin paikkaa ei ollut maastossa mahdollista paikantaa. Aluskasvillisuuden rehevyys ja korkeus vaikeuttivat huomattavasti kohteen dokumentointia.
<b>Muuta tietoa:</b> -

### 4. SUOJELUTIEDOT

<b>Kunto:</b> Todennäköisesti hyvä.
<b>Hoidon tarve:</b> -
<b>Ehdotus suoja-alueeksi</b> (mielellään kartalla rajauksena esitettyinä): -
<b>Tiedossa olevat maankäyttöhankkeet:</b> ei ole tiedossa.
<b>Muut säilymiseen vaikuttavat asiat:</b> -
<b>Kohteesta käytettävissä olevan tiedon määrä ja laatu</b> (jos tarpeen): -

### 5. MUUTA

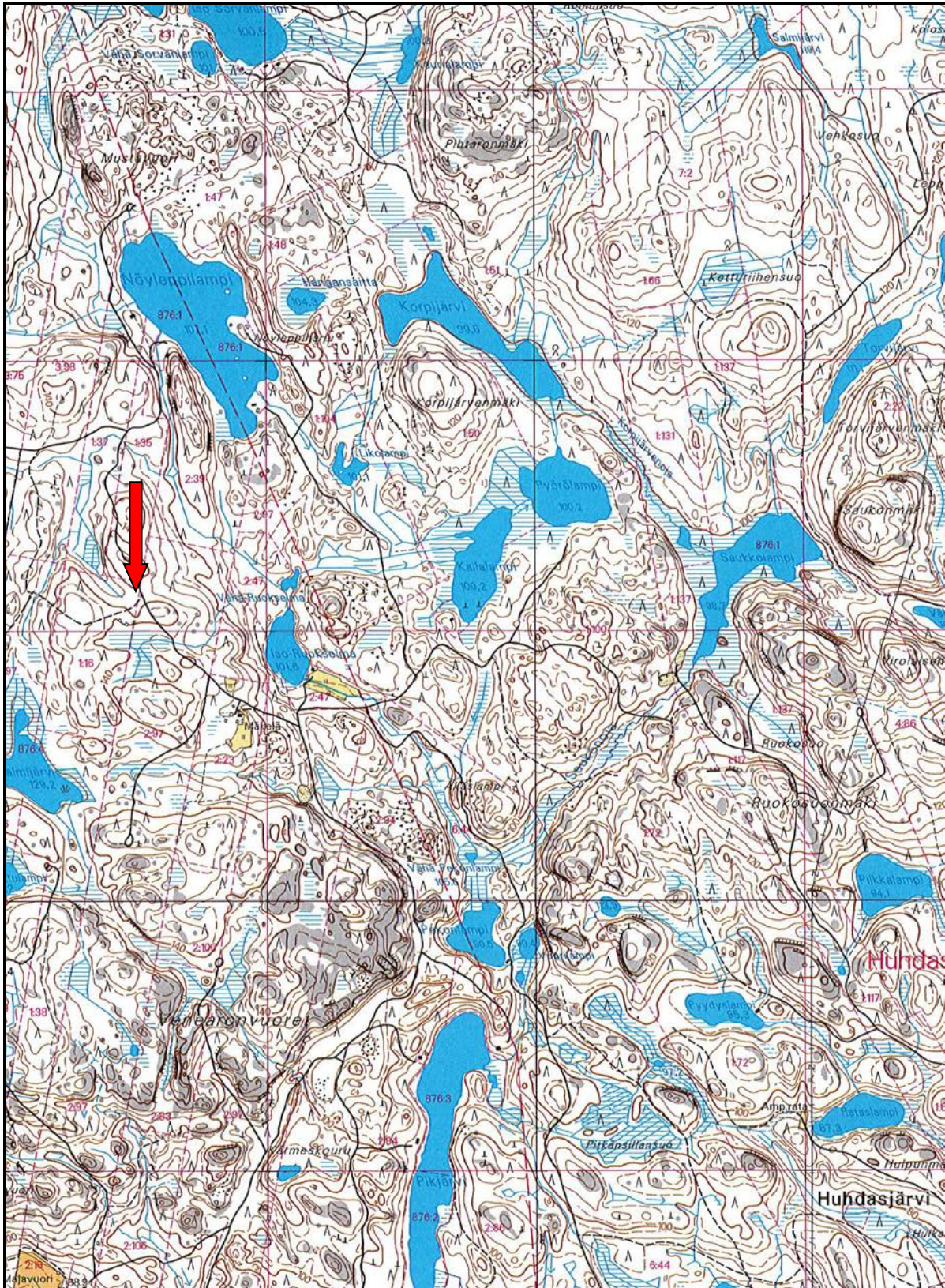
<b>Tarkastajan yhteystiedot:</b> Marita Kykyri, Kymenlaakson museo, Tornatorintie 99B, 48100 Kotka. Gsm 040-7162322.
<b>Muut tiedot:</b> -
<b>Lähilöydöt:</b> Kohteen lähin tunnettu muinaisjäännekohte on Nöyleppilampi, josta on löytynyt ruuhi (2606). Löytöpaikka sijaitsee 800 m tervahaudasta suuntaa NE.
<b>Opas kohteelle</b> (nimi ja yhteystiedot, jos eri kuin tarkastaja): Janne Perätalo p: 040-5877908.

## 6. PÄIVÄYS JA KERTOMUKSEN LAATIJAN ALLEKIRJOITUS

Päiväys: Kotka 9.3.2016

Allekirjoitus:

LIITE: karttaote/karttaotteet:



Kartta 1: Kohteen sijainti merkittynä punaisella nuolella. PK 3114 05 HUHDASJÄRVI.

**LIITE: kuvat:**



Kuva 1: Kohteen sijainti. Kuvattu Nöyleppilammentieltä suunnasta N. Kuva: KyM/M. Kykyri.



Kuva 2: J. Perätalo ja M. Minkkinen raivaamassa tietään tervahaudalle, joka sijaitsee kuvassa näkyvän ison koivun S-puolella. Taustalla Saarijärvelle vievä metsätie, vasemmalla Nöyleppilammentie. N. Kuva: KyM/M. Kykyri.



Kuva 3: Tervahaudan keskustaa tarkastusajankohtana. N. Kuva: KyM/M. Kykyri.

# ARKEOLOGISEN KOHTEEN TARKASTUSLOMAKKEEN TÄYTTÖOHJE

- täyttöohje Museoviraston arkeologisen kohteen tarkastuslomakkeeseen

Lomake on tarkoitettu avuksi arkeologisen kohteen maastotarkastuksessa tehtyjen havaintojen raportoimiseen ja se on word-muotoinen. Kenttiin voi kirjoittaa tietoa niin paljon, kuin on tarpeen. Sähköiset kartat, koordinaattitaulukot ja valokuvat voi liittää lomakkeen loppuun suoraan sähköisiksi liitteiksi. Liitteitä voi lisätä haluamansa määrän esimerkiksi sivunvaihto-työkalulla.

## Kohta 1. Perustiedot

- lomakkeeseen täytetään kohteeseen liittyvät sijaintitiedot (kunta, koordinaatit, peruskartta, sijainti suhteessa kirkkoon ja yleinen sijaintikuvaus)
- lomakkeeseen täytetään kohdetta luonnehtivat tiedot (nimi tai ehdotus nimestä, ajoitus, kohteen tyyppi ja tyyppin tarkenne muinaisjäännösrekisterin asiasanojen mukaan, lukumäärä (kpl) ja Museoviraston muinaisjäännösrekisterin tunnus, jos kohteella on sellainen)
- lomakkeeseen kirjataan arvio kohteen laajuudesta ja perustelu sille
- lomakkeeseen täytetään kohteen laji tarkastushavaintojen perusteella (ks. enemmän Museoviraston laatima Suomen arkeologisten kenttätöiden laatuohje 2014, sivut31-32, <http://www.nba.fi/fi/File/2210/laatuohje.pdf>):
  - *kiinteä muinaisjäännös* on muinaismuistolain (295/1963) rauhoittama kohde, jonka täsmällinen maantieteellinen sijainti on osoitetavissa.
  - *mahdollinen muinaisjäännös* on kohde, jota ei ole voitu maastossa tarkastuksen yhteydessä tunnistaa tai paikantaa luotettavasti. Kohteen luonteen selvittäminen muinaisjäännöksenä edellyttää esimerkiksi tarkempia arkeologisia selvityksiä kuin tarkastuksen yhteydessä on ollut mahdollista tehdä.
  - *muu kulttuuriperintökohde* on kohde, jota ei voi todeta muinaismuistolain tarkoittamaksi muinaisjäännökseksi. Yleisimpiä kulttuuri-perintökohteita ovat käytössä pysyneet historialliset kylänpaikat ja tiet, toisen maailman sodan aikaiset sotahistorialliset kohteet ja alle 100 vuotta nuoremmat hylät. Ensimmäiseen maailmansotaan liittyvät kohteet ovat yleensä kiinteitä muinaisjäännöksiä.
  - *löytöpaikka* on irtaimen muinaisesineen löytöpaikka tai -alue, johon liittyy jonkinlainen paikkatieto. Löydöllä ei ole yhteyttä kiinteään muinaisjäännökseen tai sitä ei voida osoittaa. Ilman arkeologista kontekstia olevaa löytöä kutsutaan *irtolöydöksi*.
  - *luonnonmuodostuma* on luonnon synnyttämä tai muovaama kohde, jota voidaan esimerkiksi luulla ihmisen tekemäksi tai jota ihmisen on voinut muokata. Tällaisia ovat esimerkiksi muinaiset rantamuodostumat (pirunpellot, rantapalteen) ja luolat.
  - *muu kohde* on esimerkiksi tuhoutunut/tutkittu muinaisjäännös, kätkölytö tms. kohde
- lomakkeeseen täytetään tiedot rekisterikylästä ja kiinteistötunnuksesta, jos tarpeen
- huom: rauhoitusluokkaa ei edellytetä enää määriteltäväksi.

## Kohta 2. Taustatiedot

- lomakkeeseen täytetään tiedot mahdollisista aiemmista tiedoista ja löydöistä
- lomakkeeseen täytetään tiedot tarkastuksen yhteydessä mahdollisesti tehdyistä löydöistä
- lomakkeeseen täytetään tiedot tarkastusolosuhteista ja niiden vaikutuksesta havaintoihin
- lomakkeeseen täytetään tieto tarkastuksen liitteistä (karttaliitteet, kuvaliitteet, koordinaattitietolistat ym.).

## Kohta 3. Tarkastushavainnot

- lomakkeeseen täytetään tiedot tarkastuksen syystä ja siihen liittyvistä asioista
- lomakkeeseen kuvataan kohteen ympäristö ja maasto
- lomakkeeseen kuvataan tarkastettu kohde ja rajaus.

## Kohta 4. Suojelutiedot

- lomakkeeseen täytetään tiedot kohteen kuntoa koskien ja hoidon tai korjaamisen tarvetta koskevat havainnot
- lomakkeeseen laitetaan ehdotus suoja-alueeksi ja sen perustelut. Ehdotus esitetään mielellään myös kartalle rajattuna.
- lomakkeeseen täytetään tiedot mahdollisista maankäyttöhankkeista ja/tai muista säilymiseen vaikuttavista olennaisista asioista (luonnon aiheuttama eroosio tms.)
- lomakkeeseen laitetaan haluttaessa arvio kohteesta käytettävissä olevien tietojen luonteesta ja määrästä:
  - tietotaso 1 = kohteesta on riittävästi tietoa sen luonteen ja iän tarkemmaksi määrittämiseksi
  - tietotaso 2 = kohteen luonteen ja iän määrittely edellyttää tarkempia arkeologisia selvityksiä.

## Kohta 5. Muuta

- lomakkeeseen täytetään tiedot tarkastajan yhteystiedoista
- lomakkeeseen täytetään tiedot lähilöydöistä ja mahdollisista muista tiedoista
- lomakkeeseen täytetään tiedot henkilöstä, jota voi tarvittaessa toimia paikalla oppaana.

## Kohta 6. Allekirjoitus

- lomake allekirjoitetaan ja päivätään.