

TUTKIMUSRAPORTTI

RAASEPORI

Tenholan vanha pappila

Historiallisen ajan pappilan arkeologinen koekaivaus
9.-11.8.2016



AKDG 4878:1



MUSEOVIRASTO

ARKEOLOGISET KENTTÄPALVELUT

KOEKAIVAUSTRYHMÄ

JAN-ERIK NYMAN

Tiivistelmä

Raaseporin Tenholassa sijaitsevalle kiinteistölle 710-568-1-52 Gamla Prästgården on suunniteltu rakennettavaksi uusi autotalli, mökki, sauna ja huvimaja. Kyseisellä kiinteistöllä sijaitsee Tenholan entinen pappila ja tästä syystä oli epäily, että paikalla saattaa myös sijaita muinaismuistolain (295/1963) rauhoittamia muinaisjäännöksiä. Näin Museoviraston koekaivausryhmälle annettiin tehtäväksi selvittää, onko rakennushankkeen vaikutusalueella muinaismuistolain tarkoittamia rakenteita ja maakerrostumia. Koekaivaus tehtiin kolmen päivän aikana, jolloin rakennuspaikoille kaivettiin yhteensä 25 koekuoppa. Koekuoppien yhteenlaskettu pinta-ala on 7 m². Lisäksi paikannettiin ja dokumentoitiin 1800-luvulle ajoittuvia rakennusten jäännöksiä ja maakellareita. Koetutkimustulosten perusteella tutkituilla alueilla ei sijaitse kiinteäksi muinaisjäännökseksi katsottavia rakenteita tai maakerrostumia.

Kannen kuva: Tutkimuskohde, kuvattu luoteesta. AKDG 4867:2

Sisällysluettelo

Kansilehti	
Tiivistelmä	
Sisällysluettelo	1
Arkisto- ja rekisteritiedot	2
Sijaintikartat	3
1. JOHDANTO	5
2. TUTKIMUSHISTORIA	6
3. KOHTEEN SIJAINTI JA KUVAUS	6
4. TUTKIMUSMENETELMÄT	14
5. KAIVAUSHAVAINNOT	14
5.1. Huvimajan rakennuspaikka	14
5.2. Saunan rakennuspaikka	15
5.3. Mökin rakennuspaikka	18
5.4. Autotallin rakennuspaikka	20
6. YHTEENVETO	21
7. LÄHTEET	22
8. DIGIKUVALUETTELO	22
9. KOEKUOPAT	23
Yleiskartta	26

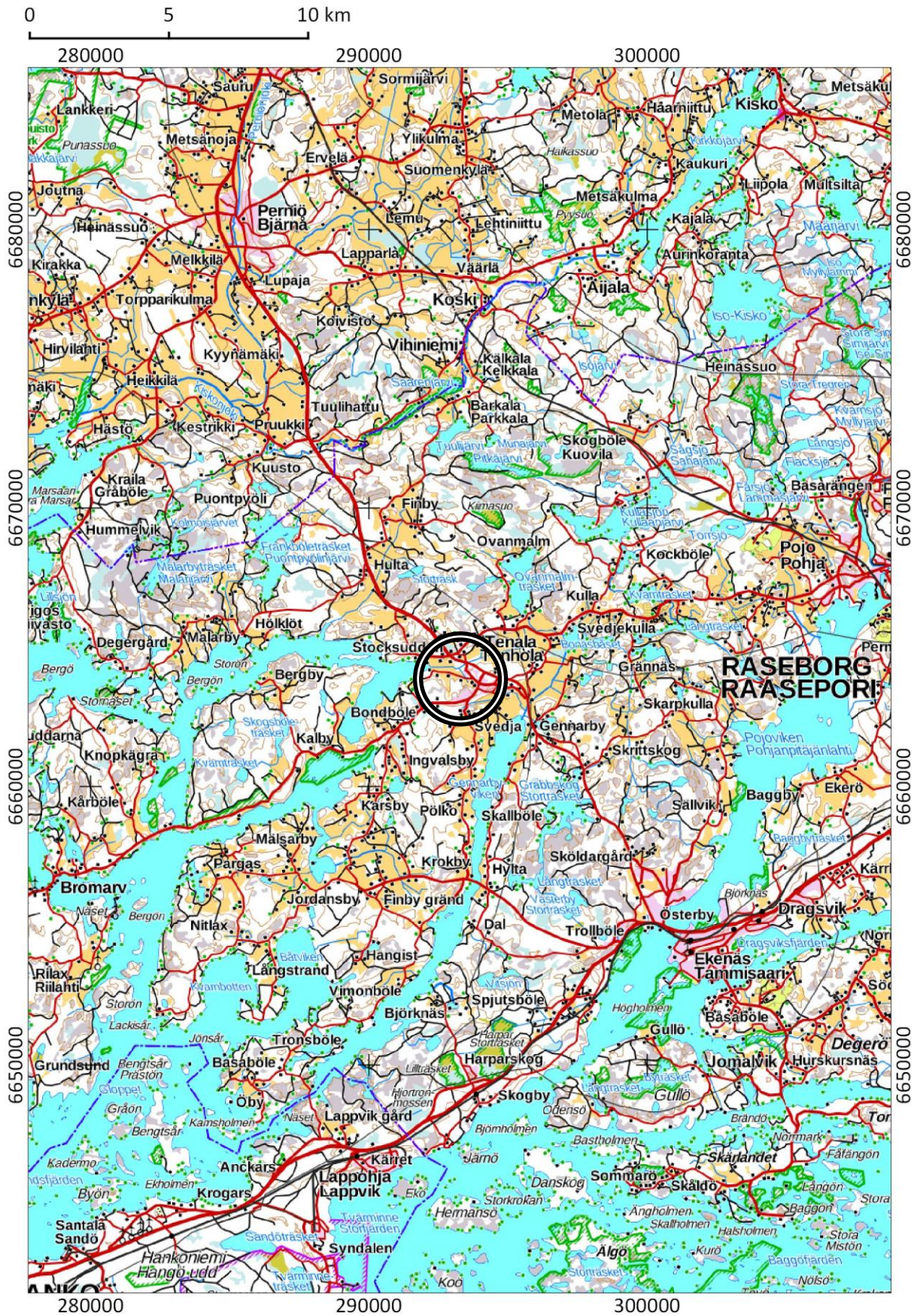
Arkisto- ja rekisteritiedot

Kohteen nimi:	RAASEPORI Tenholan vanha pappila
Muinaisjäännöslaji:	Historiallisen ajan pappila
Muinaisjäännösrekisterinro:	-
Inventointinumero:	-
Tutkimuksen laatu:	Koekaivaus
Kenttätyönjohtaja:	Jan-Erik Nyman, FM
Apulaistutkija:	Sara Perälä, FM
Tutkimuksen rahoittaja:	Museovirasto (virkatyö)
Kenttätyöaika:	9.-11.8.2016
Tutkittu ala:	7 m ²
Maakunta:	Uusimaa
Kunta, kylä:	Raasepori, Prästgården
Kiinteistötunnus:	710-568-1-52 Gamla Prästgården
Peruskartta, TM35-lehtijako:	K3444L
Peruskartta, Yleislehtijako:	2014 02 Tenala
Tutkitun alueen keskikoordinaatit:	N: 6663798 E: 293232 (ETRS-TM35-FIN)
Tutkitun alueen korkeus:	Z: 19,0 - 31,0 (N2000)
Kohteen lähin osoite:	Lövstrandintie 32c, 10520 Tenhola
Kaivauslöydöt:	-
Aikaisemmat tutkimukset:	-
Aikaisemmat löydöt:	-
Digikuvat:	AKDG 4878:1-39, luettelo s. 22
Kartat:	Yleiskartta 1:500, A3, s. 26
Liitteet:	Poistetut löydöt, 2 sivua.
Tutkimusraportti:	Museoviraston arkisto, Helsinki

RAASEPORI Tenholan vanha pappila

N: 6663798 E: 293232 (ETRS-TM35FIN) Z: 19,0 - 31,0 (N2000)

1: 200 000

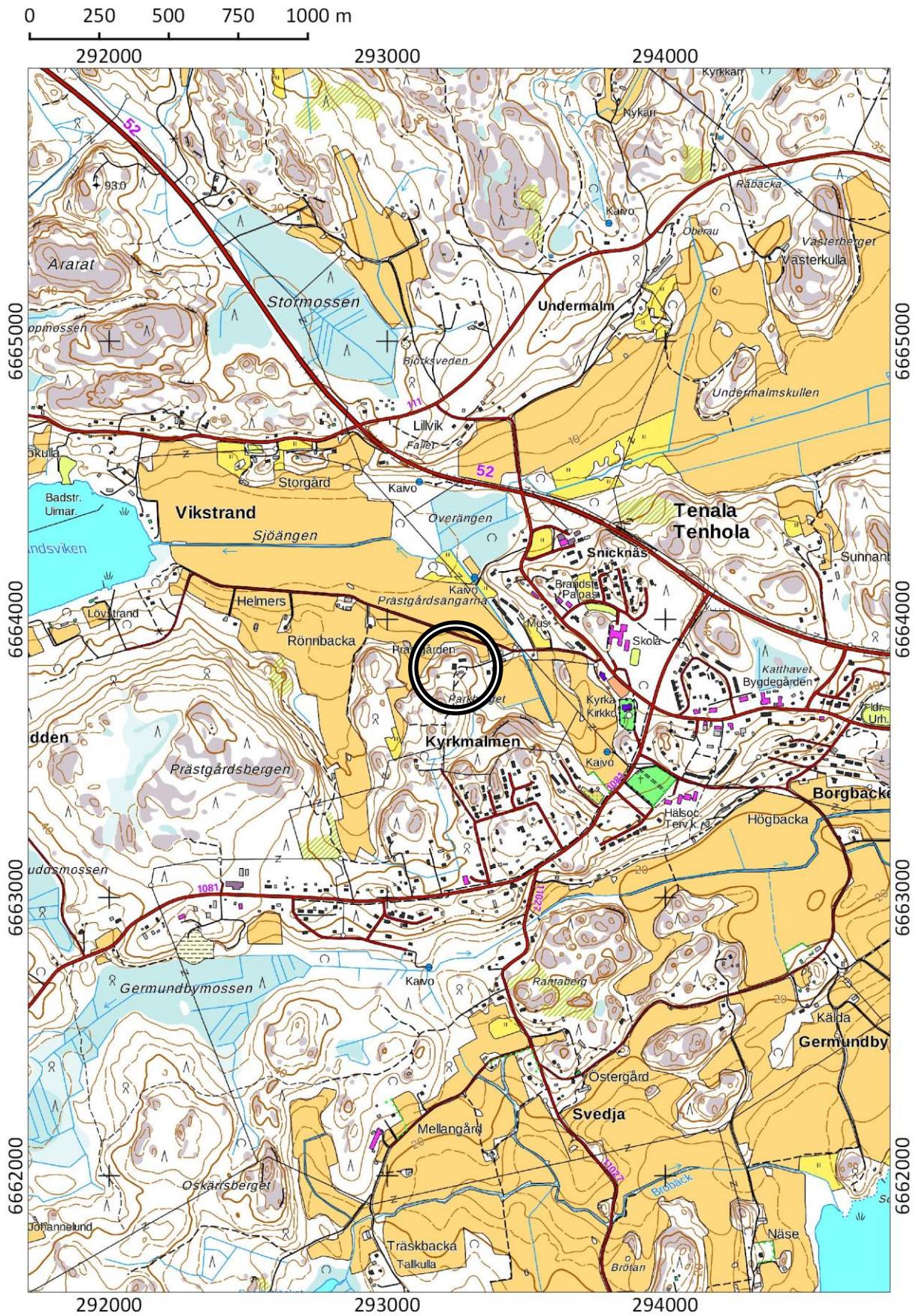


© Maanmittauslaitos 2016

RAASEPORI Tenholan vanha pappila

N: 6663798 E: 293232 (ETRS-TM35FIN) Z: 19,0 - 31,0 (N2000)

1: 20 000



© Maanmittauslaitos 2016

1. JOHDANTO

Raaseporin Tenholassa sijaitsevalle kiinteistölle 710-568-1-52 Gamla Prästgården on suunniteltu rakennettavaksi uusi autotalli, mökki, sauna ja huvimaja. Kyseisellä kiinteistöllä sijaitsee Tenholan entinen pappila. Pappila on sijannut nykyisellä paikalla todennäköisesti jo keskiajalta lähtien. Kiinteistöllä ei ennestään tunnettu muinaismuistolain (295/1963) rauhoittamia kiinteitä muinaisjäännöksiä, mutta Museovirasto katsoi JS Bygg & Design:ille annetussa lausunnossaan (diar. MV/292/05.01.00/2016), että tämä saattaa johtua siitä, ettei paikalla ole aiemmin tehty arkeologisia tutkimuksia tai inventointeja. Tästä syystä Museovirasto edellytti arkeologista koetutkimusta ennen rakennushankkeen toteuttamista. Koetutkimuksessa tuli selvittää onko rakennuspaikoilla muinaismuistolain tarkoittamia ja rauhoittamia rakenteita, millaisessa kunnossa mahdolliset rakenteet ovat, mikä on niiden funktio ja miten ne ajoittuvat.

Museoviraston Kulttuuriympäristön suojelu -osasto antoi 22.7.2016 Museoviraston koekaivausryhmälle toimeksiannon tehdä edellytetty koetutkimus. Koekaivausryhmä toteutti tutkimuksen koekaivauksena kolmen päivän aikana 9.-11.8.2016 pääosin hyvissä sääolosuhteissa. Kyseinen rakennushanke oli pieni yksityinen hanke, joten koekaivaus tehtiin virkatyönä ja Museovirasto kustansi tutkimuskulut. Tutkittavana oleva alue oli noin 2500 m² ja siitä tutkittiin koekuoppien avulla 7 m². Koekaivauksessa toimi kenttätyönjohtajana FM Jan-Erik Nyman ja apulaistutkijana FM Sara Perälä.

Helsingissä 30.11.2016

Jan-Erik Nyman, FM

2. TUTKIMUSHISTORIA

Tenholan pappila ei ole aikaisemmin ollut arkeologisen tutkimuksen kohteena.

3. KOHTEEN SIJAINTI JA KUVAUS

Tutkittavana oleva kohde sijaitsee Tenholan keskiaikaisesta kirkosta noin 600 m itään Parkberget -nimisen mäen pohjoisosassa olevalla noin 130 x 80 m kokoisella tasanteella. Mäen jyrkän rinteiden pohjoispuolella avautuu laaja-alainen laakea peltomaisema ja pienempiä peltoaloja on myös itä- ja länsirinteiden alapuolella. Etelässä maasto jatkuu kallioisena ja pääosin metsän peittämän Kyrkmalmenin mäkimaastona. Pappilan pihapiiri ja ympäröivä puutarha kattaa suurin osa tasannetta, jonka korkeus on noin 20-27 m mpy (N2000). Puutarhan eteläpuolella alkaa lehtipuuvaltaista sekametsää ja maasto nousee loivasti kohti etelää. Tasanteen maaperä koostuu hiedasta ja hiesusta, jossa paikoittain on runsaasti kiviä. Etelässä ja mäen rinteiden kohdalla on monin paikoin paljasta tai pelkästään turpeen peittämää kalliota.

Tasanteen keskellä on pappilan pihapiiri, johon kuuluu vuodelta 1837 oleva päärakennus sekä vanha vuokraajan asuinrakennus ja vanha ulkorakennus. Pihapiirin länsipuolella on lisäksi vanha aitta. Pihapiiriin johtaa idästä sorapäällysteinen pihatie. Tasanteelle saapuu myös etelästä vanha metsätie, joka ilmeisesti on aikoinaan ulottunut aivan pihapiiriin asti. Nykyisin metsätie kiertää kaakossa pihapiiriin ja yhdistyy pappilan pihatien mäen rinteiden juurella 1940-luvun lopulla rakennetun vuokraajan asuinrakennuksen tuntumassa.



Kuva 1. Pappilan päärakennus ja sen koillispuolella oleva vanha vuokraajan asuinrakennus, kuvattu kaakosta. AKDG 4878:2



Kuva 2. Näkymä pappilan puutarhasta kohti pappilan päärakennusta, kuvattu lounaasta. AKDG 4878:13



Kuva 3. Pappilan pihapiirin länsipuolella oleva vanha aitta, kuvattu kaakosta. AKDG 4878:15

Kiinteistölle on suunniteltu rakennettavaksi uusi autotalli, mökki, sauna ja huvimaja. Autotallin rakennuspaikka sijaitsee tasanteen kaakkoisosassa noin 70 m pappilan päärakennuksesta kaakkoon pienen sorakentän vieressä. Sorakenttä on maanomistajan antamien tietojen mukaan melko äskettäin tehty ja sen kohdalla on sepelitäyttöä yli metrin syvyyteen. Maasto viettää loivasti kohti itää ja autotallin itäpuolella rinne on pengerretty noin metrin korkuisella maapengerryksellä. Rakennuspaikka rajautuu etelässä pappilan pihaa kiertävään metsätiehen. Rakennuspaikan lähiympäristö oli äskettäin raivattu kasvillisuudesta ja pengeruksen kohdalla oli kaadettu useita puita, joiden rungot säilytettiin osittain rakennuspaikan kohdalla. Rakennuspaikalla oli myös useita sorakasoja sekä muuta sekalaista romua.



Kuva 4. Autotallin suunniteltu rakennuspaikka, kuvattu pohjoisesta. AKDG 4878:3



Kuva 5. Autotallin suunniteltu rakennuspaikka, kuvattu lännestä. AKDG 4878:4



Kuva 6. Autotallin suunniteltu rakennuspaikka, kuvattu kaakosta. AKDG 4878:5



Kuva 7. Autotallin rakennuspaikan itäpuolella oleva maapengerrys, kuvattu pohjoisesta. AKDG 4878:6

Mökin suunniteltu rakennuspaikka sijaitsee pappilan piha-alueen eteläpuolella olevassa tiheäkasvuisessa lehtimetsässä noin 90 m pappilan päärakennuksesta etelään. Rakennuspaikan itäpuolella on pappilasta etelään vievä vanha metsätie. Maasto viettää loivasti kohti pohjoista ja rakennuspaikan eteläpuolella alkaa kallioisempi maasto. Rakennuspaikalla sijaitsee T-muotoisen rakennuksen jäännös, jonka päällä kasvaa tiheä ryteikkö.



Kuva 8. Vanha metsätie ja oikealla metsikössä mökin suunniteltu rakennuspaikka, kuvattu koillisesta. AKDG 4878:7



Kuva 9. Näkymä kohti metsikössä olevaa mökin suunniteltua rakennuspaikkaa, kuvattu koillisesta. AKDG 4878:8



Kuva 10. Näkymä pappilan puutarhasta kohti metsikössä olevaa mökin suunniteltua rakennuspaikkaa, kuvattu pohjoisesta. AKDG 4878:12

Saunaa on suunniteltu rakennettavaksi tasanteen länsilaidalle noin 80 m pappilan päärakennuksesta lounaaseen. Paikalla on maakellarikuoppa sekä vanha holvirakenteinen maakellari ja uudisrakennus on suunniteltu rakennettavaksi holvirakenteisen maakellarin päälle. Maakellarit sijaitsevat länteen päin laskevan rinteiden yläosassa. Ympäröivä maasto on pääosin avointa ja alueella kasvaa heinikkoa. Maakellarin länsipuolella rinteiden alaosassa kasvaa tiheä kuusimetsä.



Kuva 11. Näkymä pappilan puutarhasta kohti maakellareiden jäännöksiä ja suunnitellun saunan rakennuspaikkaa, kuvattu idästä. AKDG 4878:14



Kuva 12. Saunan suunniteltu rakennuspaikka holvirakenteisen maakellarin päälle, kuvattu koillisesta. AKDG 4878:16



Kuva 13. Näkymä kohti saunan rakennuspaikkaa ja länsirinteessä olevia maakellareita, kuvattu etelästä. AKDG 4878:17

Uuden huvimajan rakennuspaikka on suunniteltu tasanteen luoteislaidalle, josta avautuu komeat maisemat kohti pohjoisessa olevaa laaksoa. Rakennuspaikka sijaitsee mäenrinteen pienellä luontaisella välitasanteella, jossa kasvaa jonkun verran lehtipuita ja kuusia. Aluskasvillisuus on melko rehevä ja paikoittain on paljasta kalliota nähtävissä.



Kuva 14. Huvimajan suunniteltu rakennuspaikka, kuvattu etelästä. AKDG 4878:27



Kuva 15. Apulaistutkija Sara Perälä kaivaa koekuoppaa huvimajan rakennuspaikan kohdalla, kuvattu koillisesta. AKDG 4878:28

Tutkimuskohde nousi maankohoamisen myötä merestä kivikauden loppupuolella ja noin 4000 vuotta sitten koko tutkittava alue oli jo kuivaa maata. Läheisyys mereen jatkui kuitenkin pitkään ja merenlahti ulottui Prästbergetin mäen juurelle ainakin rautakauden lopulle asti (Asplund 2008:165). Nykyisin meri sijaitsee runsas kilometri tutkimuskohteesta luoteeseen. Tutkimuskohteen lähin tunnettu kivikautinen kohde on Undermalmin kivikautinen asuinpaikka, joka sijaitsee pappilasta noin 1,4 km pohjoiseen. Lähialueelta tunnetaan myös muutamia pronssikautisia hautaröykkiöitä, joista lähimmät ovat Stocksuddenin röykkiöt noin 2,7 km länsiluoteeseen. Rautakautista kohteista lähimmät ovat Germundsbyn asuinpaikka 1,7 km kaakkoon ja Backan kalmisto noin 1,8 km itäkaakkoon.

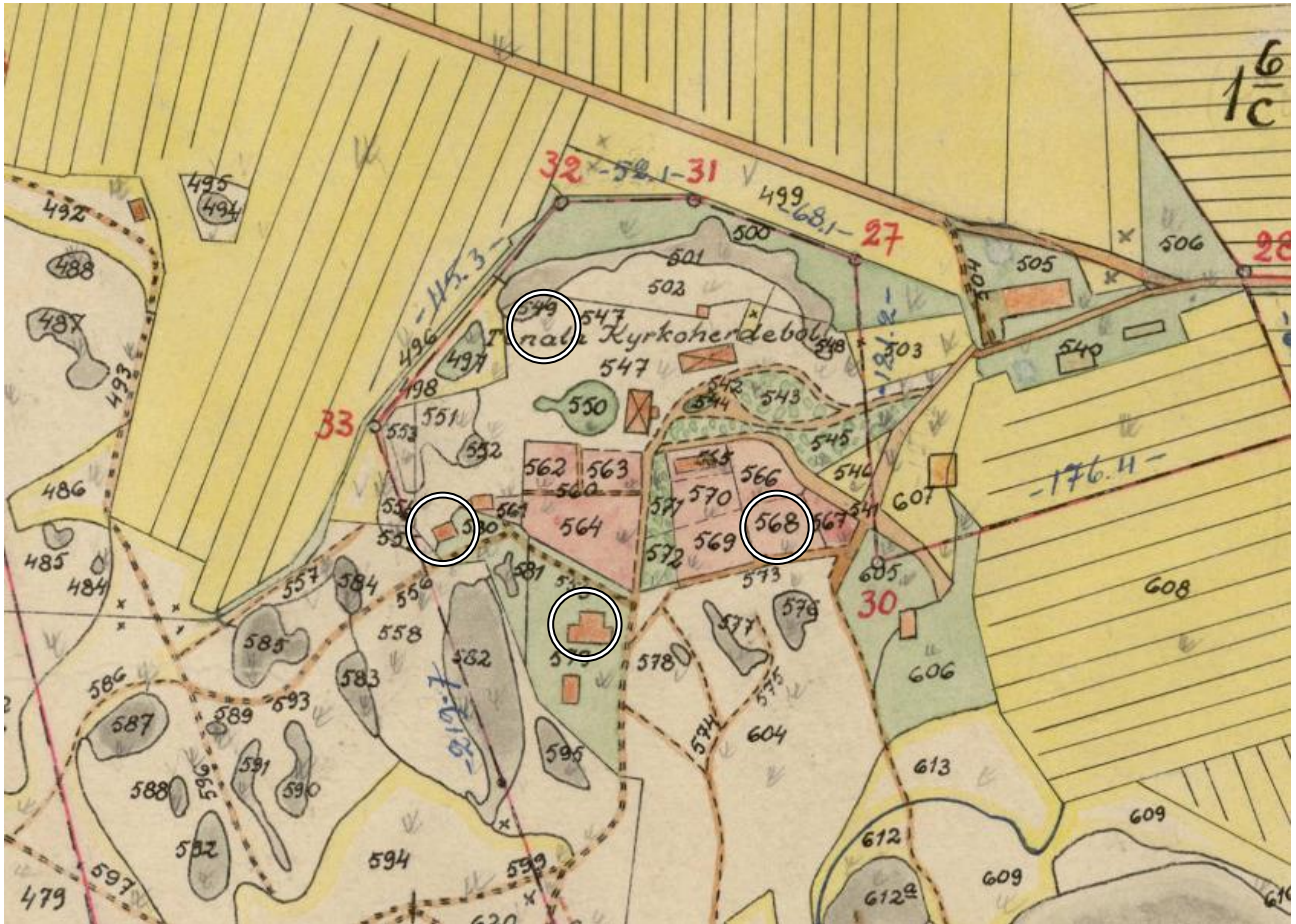
Pysyvää asutusta Tenholassa on arveltu alkavan vasta 1100-luvulla ja seurakunta lienee perustettu 1200-luvun alkukymmenillä. Tenholan ensimmäinen puukirkko on todennäköisesti rakennettu ennen 1200-luvun puoltaväliä ja nykyinen kivikirkko 1400-luvun puolivälissä tai pian sen jälkeen (Hiekkänen 2007:480-481). Tenholan seurakunnan pappilan perustamisajankohdasta ei ole tarkempaa tietoa, mutta on oletettu, että pappila on sijainnut nykyisellä paikalla keskiajalta lähtien. Kirjallisissa lähteissä varhaisin maininta papista on vuodelta 1329 (Härö 1993:456; Nikula 1938:48, 60). Ensimmäinen kirjallinen kuvaus pappilan rakennuskannasta on 1600-luvun alkupuoliskolta, jolloin Henrik Gråå oli pappina Tenholassa. Silloin pappilaan kuului talousrakennusten lisäksi linnantupa, kellaritupa, leivintupa, herraintupa, kappelitupa sekä vierastupa. Isovihan aikana pappilan rakennukset rappeutuivat ja osa polttivat venäläiset. Uusi päärakennus rakennettiin vuonna 1741 ja samoihin aikoihin rakennettiin lisäksi pesutupa, kaksi aittaa, riihi, navetta ja härkätalli. 1700-luvun loppupuolella rakennettiin lisäksi renkitupa johon kuului kanala sekä saunan ja vajan. Pappilaan päätettiin vuonna 1835 rakentaa uusi päärakennus ja tämä nykyinen pappila valmistui vuonna 1837 edellisen rakennuksen perustuksen päälle (Nikula 1938:50-53).



Kuva 16. Ote maanmittarien Broteruksen ja Fattenborgin laatimasta Tenholan pappilan maanmittauskonseptista 1700-luvulta. Rakennuspaikat ovat kartassa ympyröity. Karttalähde: Maanmittauslaitos, 180 C=54 AS, 53:III-K



Kuva 17. Ote vuodelta 1872 olevasta venäläisestä topografisesta kartasta. Pappilan sijainti on kartassa ympyröity. Karttalähe: Kansallisarkisto, V 21 [Pohja]



Kuva 18. Ote maanmittari H. Viklundin laatimasta tiluskartasta vuodelta 1927. Rakennuspaikat ovat kartassa ympyröity. Karttalähde: Maanmittauslaitos, 53:5-



Kuva 19. Ote vuoden 1946 pitäjänkartasta, jossa rakennuspaikat ovat ympyröity. Karttalähde: Maanmittauslaitos.

4. TUTKIMUSMENETELMÄT

Koekaivauksessa tutkittiin koekuoppien avulla kiinteistölle suunnitellut neljä rakennuspaikkaa. Rakennuspaikat eivät olleet maastossa merkittyjä, mutta paikan päällä kävi rakennushankkeen arkkitehti, joka osoitti tulevien rakennusten sijainnit. Rakennuspaikoille ja niiden lähiympäristöön kaivettiin yhteensä 25 koekuoppaa, joista 24 oli 0,5 x 0,5 m kokoisia ja yksi 1 x 1 m kokoinen. Tutkittu pinta-ala on näin yhteensä 7 m². Lisäksi tarkastettiin rakennuspaikat ja niiden lähimaasto metallinpaljastimella. Koekuopat kaivettiin lapiolla ja kaivauslastalla ja mahdolliset löydöt otettiin talteen 10 cm kerrostarkkuudella. Lapiolla kaivettu maa seulotettiin. Koekuopista tehtiin kirjallisia muistiinpanoja ja osa kuoppien profiileista valokuvattiin digitaalikameralla. Lisäksi dokumentoitiin mökin ja saunan rakennuspaikalla havaitut rakenteet valokuvaamalla ja niistä tehtiin kirjalliset muistiinpanot. Koekuoppien ja rakenteiden sijainnit mitattiin VRS-RTK -laitteella (Topcon Hiper SR), jonka tarkkuus on keskiarvomittauksella ± 2-15 cm. Mittaukset suoritettiin valtakunnallisessa ETRS-TM35FIN-tasokoordinaatistossa ja N2000 korkeusjärjestelmässä. Koekaivauksen jälkeen koeoja peitettiin.

Jälkityövaiheessa laadittiin Maanmittauslaitoksen maastokartan pohjalle yleiskartta mittakaavaan 1:1000, johon lisättiin koekuoppien sijainnit ja muut havainnot. Koekaivauksessa ei löytynyt Kansallismuseon kokoelmiin tallennettavia esinelöytöjä. Tutkimuksessa otetut digitaaliset valokuvat on luetteloitu Museoviraston kuvakokoelmiin päänumerolla AKDG 4878.

5. KAIVAUSHAVAINNOT

5.1. Huvimajan rakennuspaikka

Tulevan huvimajan rakennuspaikalle ja sen lähiympäristöön kaivettiin kolme 0,5 x 0,5 m kokoista koekuoppaa (nro 1-3). Koekuopista kävi ilmi, että paikalla on turpeen alla 20-25 cm paksu ruokamultakerros, jonka alla on puhdasta vaaleanruskeaa ja kivistä hietaa. Ainoa esinelöytö saatiin koekuopasta nro 3, josta löytyi ruokamullasta alumiinituubin katkelma. Koekuopista ei ilmennyt mitään kiinteään muinaisjäännökseen viittaavaa.



Kuva 20. Näkymä huvimajan rakennuspaikalta kohti pohjoisessa olevaa peltomaisemaa, kuvattu kaakosta. AKDG 4878:29



Kuva 21. Koekuoppa 3, kuvattu pohjoisesta. AKDG 4878:30

5.2. Saunan rakennuspaikka

Saunan rakennuspaikan itäpuolelle olevalle tasanteelle kaivettiin viisi 0,5 x 0,5 m kokoista koekuoppaa (nro 4-8). Koekuopista kävi ilmi, että paikalla on pintaturpeen alla 20-30 cm paksu ruokamultakerros, jonka alla oli puhdasta hietaa. Lähempänä rинnettä hietä oli soraista ja paikoittain jopa varsin kivistä (kuopat nro 4-5 ja 7-8). Koekuoppa 4 oli täysin löydötön ja koekuopista 7 ja 8 löytyi pintaturpeesta yhteensä kolme palaa rautalankaa, rautanaula ja pieni koristelematon punasaviastian pala ilman lasitetta. Koekuopasta 6 löytyi ruokamullasta rautanaulan katkelma, punasaviastian lasittamaton ja koristelematon reunapala sekä pieni pala palanutta luuta. Runsaslöytöisin koekuoppa oli kuoppa nro 5, jossa ruokamullasta löytyi kuparipellin pala, nk. sydämenpääsaranan katkelma, hevosenkenkänaula, rautanauvoja, pala ikkunalasia sekä noin 1,2 kg rautakuonaa. Rautakuonaa löytyi ruokamultakerroksen alaosasta, mutta mitään rakenteeseen tai erilliseen kulttuurikerrokseen viittaavaa ei koekuopassa ollut. Rautakuonan yhteydessä ei myöskään ollut hiiltä tai nokea. Sydämenpääsarana ajoittunee 1800-luvulle ja muu tarkemmin ajoittamaton löytöaineisto lienee saman ikäistä tai nuorempaa. Selvästi 1800-lukua vanhempaa löytöä ei aineistossa ole.



Kuva 22. Koekuoppa 5, kuvattu lännestä. AKDG 4878:31



Kuva 23. Koekuoppa 7, kuvattu lännestä. AKDG 4878:32

Tulevan saunarakennuksen kohdalla oleva holvattu maakellari (N 6663781 E 293167) on noin 8 x 6 m kokoinen ja rakennettu pääosin kiilakivistä, joissa on porareikiä. Porattujen kiilakivien välissä on myös satunnaisesti lohkokiveä ilman porausjälkeä. Kivien välissä on muurauslaastia. Porattuja kiviä on kellarin alemmasta kiverroksesta holvikattoon asti. Maakellarissa on maalattia ja sen noin 1 m leveä oviaukko on kohti länttä. Katossa on kaksi noin 0,3 x 0,3 m kokoista aukkoa, joiden seinämissä on tiiliskiviä. Porattujen kiilakivien perusteella kellari lienee rakennettu 1800-luvulla. Kellari on merkitty vuoden 1926 tiluskarttaan ja mahdollisesti vuoden 1872 topografiseen karttaan (kts kuva 17-18).

Holvirakenteisen maakellarin eteläpuolella on rinteeseen kaivettu kellarikuoppa (N 6663776 E 293169), jonka noin 1 m leveä oviaukko on kohti lounasta. Kuopan koko on noin 4,5 x 5 m ja sen syvyys on noin 2 m. Kuoppaa ympäröi noin 1,5 m leveä maavalli, joka pohjoisessa yhdistyy holvirakenteisten maakellarin seinämään. Kuopan pohja ja seinämät ovat täysin turpeen peittämät ja kuopassa kasvaa tiheä pensaikko. Ajoittavia havaintoja ei kellarikuopasta saatu, mutta sijainnin perustella kellarikuoppa lienee saman ikäinen kun viereinen holvikellari.



Kuva 24. Oikealla maakellarikuoppa ja vasemmalla holvirakenteinen maakellari, kuvattu lounaasta. AKDG 4878:18



Kuva 25. Holvirakenteinen maakellari, kuvattu lännestä. AKDG 4878:21



Kuva 26. Holvirakenteisen maakellarin sisätila, kuvattu lännestä. AKDG 4878:23



Kuva 27. Porajälkiä holvirakenteisen maakellarin ulkopuoleisissa kivissä, kuvattu lännestä. AKDG 4878:22



Kuva 29. Porajälki holvirakenteisen maakellarin seinän alimmassa kiverroksessa olevassa kivessä, kuvattu pohjoisesta. AKDG 4878:25



Kuva 28. Porajälkiä maakellarin holvirakenteessa olevissa kivissä, kuvattu etelästä. AKDG 4878:24



Kuva 30. Maakellarin katossa oleva aukko, jonka rakenteessa on käytetty tiiliskiviä, kuvattu idästä. AKDG 4878:26



Kuva 31. Maakellarikuoppa, kuvattu kaakosta. AKDG 4878:19



Kuva 32. Maakellarikuopan oviaukko, kuvattu etelästä. AKDG 4878:20

5.3. Mökin rakennuspaikka

Mökin suunnitellulle rakennuspaikalle ja sen lähiympäristöön kaivettiin seitsemän koekuoppa, joista kuusi olivat 0,5 x 0,5 m kokoisia ja yksi 1,0 x 1,0 m kokoinen. Rakennuspaikalla sijaitsee rakennuksen jäännös (N 6663743 E 293224) ja kaksi koekuoppaa (nro 12-13) sijoitettiin tämän jäännöksen sisälle. Koekuoppia sijoitettiin lisäksi rakennusjäännöksen pohjoispuolelle kolme kappaletta (nro 9-11) ja sen eteläpuolelle kaksi kappaletta (nro 14-15). Itse rakennusjäännös on T-muotoinen ja noin 17,5 x 11,5 m kokoinen. Rakennusjäännöksen länsiosassa on selkeä lohkokivistä ladottu kivijalka, jonka päällä on betonista valettu lattia. Muualla seinälinjan kohdalla on vain yksittäisistä perustuskiviä ja varsinkin rakennuksen pohjoisosassa seinälinja on varsin vaikeasti erottavissa. Koekuoppa nro 12 sijoitettiin betonilattian kohdalle ja koekuoppa nro 13 rakennuksen itäosaan, Koekuopasta nro 12 paljastui sammaleen ja pintaturpeen alta odotetusti betonilattia, jossa oli halkeamia. Löytöjä koekuopasta ei saatu. Koekuopassa nro 13 pintaturpeen alla oli 35 cm paksu kerros hiekansakaista ruokamultaa, jonka alla oli ruskeaa ja soraista hietaa. Ruokamullasta löytyi runsas määrä kivihiilitervan jähmettyjä paloja, useita hevosenkenkänauloja ja rautanauloja sekä isojakin paloja kirkasta ikkunalasia.

Rakennuspaikan pohjoispuolelle kaivetuista koekuopista (nro 9-11) paljastui pintaturpeen alla 10-45 cm paksu ruokamultakerros, josta löytyi piikkilankaa, piiposliinia, punasavikeramiikkaa, astialasia, ikkunalasia ja palamatonta luuta. Ruokamullan alta paljastui joko kallio tai puhdasta harmaanruskeaa hietaa. Rakennuspaikan eteläpuoleisista koekuopista (nro 14-15) pintaturpeen alla ruokamultakerros oli 10-15 cm paksu ja siitä löytyi rautanaula, rautaesineen katkelma, posliinia, astialasia ja ikkunalasia. Mullan alla oli ruskeaa hietaa, jossa oli runsaasti kiviä. Puhtaasta hiedasta löytyi koekuopasta 14 pari palaa kirkasta astialasia.

Noin 12 m mökin rakennuspaikalla olevasta rakennusjäännöksestä etelään sijaistaa toisen rakennuksen jäännös (N 6663721 E 293216). Sen koko noin 11 x 7 m ja siinä on melko hyvin erottuva luonnonkivistä tehty kivijalka. Jäännöksen kohdalla kasvaa melko tiheäkasvuista sekametsää.

Koekuoppien löytöaineisto on pääosin 1900-luvulle ajoittuvaa ja vain muutama löytö voisi olla hiukan vanhempi. Havaitut rakennukset ovat historiallisen kartta-aineiston perusteella rakennettu 1800-luvulla ja ne häviävät kartta-aineistosta 1940-luvun jälkeen (kts 16-19). Mökin rakennuspaikalla oleva betonilattia lienee 1900-luvun alkupuolelta.



Kuva 33. Mökin suunniteltu rakennuspaikka rakennusjäännöksen kohdalla, kuvattu lounaasta. AKDG 4878:9



Kuva 34. Rakennusjäännöksen kivijalka, jonka päällä on betonista valettu lattiataso, kuvattu luoteesta. AKDG 4878:10



Kuva 35. Koekuoppa 12, kuvattu etelästä. AKDG 4878:33



Kuva 36. Koekuoppa 14, kuvattu lännestä. AKDG 4878:34



Kuva 37. Suunnitellun mökin eteläpuolella oleva rakennuksen kivijalka, kuvattu luoteesta. AKDG 4878:11

5.4. Autotallin rakennuspaikka

Autotallin tulevalle rakennuspaikalle ja sen lähiympäristöön kaivettiin kymmenen 0,5 x 0,5 m kokoista koekuoppaa (nro 16-25). Koekuopista kävi ilmi, että alueella on 20-80 cm paksu ruokamultakerros, jonka alla oli lännessä hiesua ja idässä hietaa. Poikkeus oli koekuoppa nro 16, jossa 20 cm paksun ruokamultaakerroksen alta paljastui sepelikerros. Maanomistajan antaman tiedon mukaan sepelikerros jatkuu ainakin metrin syvyyteen. Lisäksi koekuopissa nro 22-23 ruokamullan päällä oli ohut kerros täyttöhiekkaa. Ruokamultakerros oli paksuimmillaan rakennuspaikan itäpuolella, jossa on myös havaittavissa keinotekoinen pengerrys. Pengerryksessä ei havaittu kivirakennetta, joten kyseessä on ilmeisesti pelkällä multamaalla luotu maapengerrys. Pengerrys ajoittuu koekuoppien löytöaineiston perusteella melko todennäköisesti 1900-luvulle. Koekuoppien ruokamullasta löytyi satunnaisesti historiallisen ajan esinelöytöjä kuten rautanauloja, rautaesi-neen katkelma, piiposliinia, fajanssia, punasavikeramiikkaa, astia- ja ikkunalasia, pala lasittunutta kuonaa (ilmeisesti kuonatiilen pala) sekä palanutta ja palamatonta luuta. Pääosin 1700-1900-luvuille ajoittuva löytöaineisto on suurilta osin varsin fragmentaarinen ja löytömäärä pieni.



Kuva 38. Koekuoppa 17, kuvattu etelästä. AKDG 4878:35



Kuva 39. Koekuoppa 19, kuvattu etelästä. AKDG 4878:36



Kuva 40. Koekuoppa 21, kuvattu pohjoisesta. AKDG 4878:37



Kuva 41. Koekuoppa 23, kuvattu lännestä. AKDG 4878:38

6. YHTEENVETO

Raaseporin Tenholassa sijaitsevalle kiinteistölle 710-568-1-52 Gamla Prästgården on suunniteltu rakennettavaksi uusi autotalli, mökki, sauna ja huvimaja. Kyseisellä kiinteistöllä sijaitsee Tenholan entinen pappila, joka on sijannut nykyisellä paikalla todennäköisesti jo keskiajalta lähtien. Kiinteistöllä ei ennestään tunnettu muinaismuistolain (295/1963) rauhoittamia kiinteitä muinaisjäännöksiä, mutta Museovirasto katsoi, että tämä saattaa johtua siitä, ettei paikalla ole aiemmin tehty arkeologisia tutkimuksia tai inventointeja. Tästä syystä Museovirasto edellytti arkeologista koetutkimusta ennen rakennushankkeen toteuttamista. Koetutkimuksessa tuli selvittää onko rakennuspaikoilla muinaismuistolain tarkoittamia ja rauhoittamia rakenteita, millaisessa kunnossa mahdolliset rakenteet ovat, mikä on niiden funktio ja miten ne ajoittuvat.

Museoviraston Kulttuuriympäristön suojelu -osasto antoi Museoviraston koekaivausryhmälle toimeksianton tehdä edellytetty koetutkimus. Koekaivausryhmä toteutti tutkimuksen koekaivauksena kolmen päivän aikana 9.-11.8.2016. Tutkittavana oleva alue oli noin 2500 m² ja siitä tutkittiin koekuoppien avulla 7 m². Koekaivauksessa ei löytynyt viitteitä, että rakennushankkeen vaikutusalueella sijaitsee kiinteäksi muinaisjäännökseksi katsottavia rakenteita tai kerrostumia.

Autotallin kohdalla todettiin, että paikalla on vanhaa viljelys- ja puutarhamaata, jonka alla on puhdas pohjamaa. Rakennuspaikan itäpuolella on lisäksi maapengerrys, joka todennäköisesti ajoittuu 1900-luvulle. Viljelystoiminnan muokkaamasta multakerroksesta löytyi satunnaisesti 1700-1900-luvuille ajoittuvia esinelöytöjä. Mökin rakennuspaikalta havaittiin 1800-luvulle ajoittuvien ja ilmeisesti talouskäytössä olleiden rakennusten jäännökset. Koekuopista ilmeni, että rakennusjäännösten ympäristössä on vaihtelevan paksuinen ruokamultakerros, josta saatiin pääosin 1900-luvulle ajoittuva esinelöytöjä. Mullan alla oli puhdasta pohjamaata ja kalliota. Saunan rakennuspaikan kohdalla sijaitsee 1800-luvulle ajoittuva holvirakenteinen maakellari ja sen vieressä todennäköisesti saman ikäinen kellarikuoppa. Maakellareiden lähiympäristöön kaive- tuista koekuopista kävi lisäksi ilmi, että paikalla on vanhaa viljelys- tai puutarhamaata, josta löytyi 1800-1900-luvuille ajoittuvaa löytöaineistoa. Mullan alla oli puhdas pohjamaa. Huvimajan rakennuspaikalta koekuopat paljastivat, että paikalla on myös melko paksu multakerros. Multakerros ei juurikaan sisältänyt löytöjä ja ainoa löytö tältä alueelta ajoittuu 1900-luvulle. Myös täällä mullan alla oli puhdas pohjamaa.

7. LÄHTEET

Painetut lähteet ja kirjallisuus:

- Asplund, Henrik (2008). *Kymittæ: sites, centrality and long-term settlement change in the Kemiönsaari region in SW Finland*. Turku: Turun yliopisto.
- Hiekkanen, Markus (2007). *Suomen keskiajan kivikirkot*. Suomalaisen kirjallisuuden seuran toimituksia. 1117. Helsinki: Suomalaisen kirjallisuuden seura.
- Härö, Mikko (1993). *Läntisen Uudenmaan rakennusten ja maiseman kulttuurihistoriallinen inventointi*. Karjaa: Läntisen Uudenmaan seutukaavaliitto.
- Nikula, Oscar (1938). *Tenala och Bromarf socknars historia. 2*. Helsingfors: Frenckellska tryckeri aktiebolag.

8. DIGIKUVALUETTELO

AKDG 4878:

Kuvaaja: Jan-Erik Nyman

1. Pappilan päärakennus ja ympäröivä piha, kuvattu idästä.
2. Pappilan päärakennus ja sen koillispuolella oleva vanha vuokraajan asuinrakennus, kuvattu kaakosta.
3. Autotallin suunniteltu rakennuspaikka, kuvattu pohjoisesta.
4. Autotallin suunniteltu rakennuspaikka, kuvattu lännestä.
5. Autotallin suunniteltu rakennuspaikka, kuvattu kaakosta.
6. Autotallin rakennuspaikan itäpuolella oleva maapengerrys, kuvattu pohjoisesta.
7. Vanha metsätie ja oikealla metsikössä mökin suunniteltu rakennuspaikka, kuvattu koillisesta.
8. Näkymä kohti metsikössä olevaa mökin suunniteltua rakennuspaikkaa, kuvattu koillisesta.
9. Mökin suunniteltu rakennuspaikka rakennusjäänneksen kohdalla, kuvattu lounaasta.
10. Rakennusjäänneksen kivijalka, jonka päällä on betonista valettu lattiataso, kuvattu luoteesta.
11. Suunnitellun mökin eteläpuolella oleva rakennuksen kivijalka, kuvattu luoteesta.
12. Näkymä pappilan puutarhasta kohti metsikössä olevaa mökin suunniteltua rakennuspaikkaa, kuvattu pohjoisesta.
13. Näkymä pappilan puutarhasta kohti pappilan päärakennusta, kuvattu lounaasta.
14. Näkymä pappilan puutarhasta kohti maakellareiden jäännöksiä ja suunnitellun saunan rakennuspaikkaa, kuvattu idästä.
15. Pappilan pihapiirin länsipuolella oleva vanha aitta, kuvattu kaakosta.
16. Saunan suunniteltu rakennuspaikka holvirakenteisen maakellarin päälle, kuvattu koillisesta.
17. Näkymä kohti saunan rakennuspaikkaa ja länsirinteessä olevia maakellareita, kuvattu etelästä.
18. Oikealla maakellarikuoppa ja vasemmalla holvirakenteinen maakellari, kuvattu lounaasta.
19. Maakellarikuoppa, kuvattu kaakosta.
20. Maakellarikuopan oviaukko, kuvattu etelästä.
21. Holvirakenteinen maakellari, kuvattu lännestä.
22. Porajälkiä holvirakenteisen maakellarin ulkopuoleisissa kivissä, kuvattu lännestä.
23. Holvirakenteisen maakellarin sisätila, kuvattu lännestä.
24. Porajälkiä maakellarin holvirakenteessa olevissa kivissä, kuvattu etelästä.
25. Porajälki holvirakenteisen maakellarin seinän alimmassa kivikerroksessa olevassa kivessä, kuvattu pohjoisesta.

26. Maakellarin katossa oleva aukko, jonka rakenteessa on käytetty tiiliskiviä, kuvattu idästä.
27. Huvimajan suunniteltu rakennuspaikka, kuvattu etelästä.
28. Apulaistutkija Sara Perälä kaivaa koekuoppaa huvimajan rakennuspaikan kohdalla, kuvattu koillisesta.
29. Näkymä huvimajan rakennuspaikalta kohti pohjoisessa olevaa peltomaisemaa, kuvattu kaakosta.
30. Koekuoppa 3, kuvattu pohjoisesta.
31. Koekuoppa 5, kuvattu lännestä.
32. Koekuoppa 7, kuvattu lännestä.
33. Koekuoppa 12, kuvattu etelästä.
34. Koekuoppa 14, kuvattu lännestä.
35. Koekuoppa 17, kuvattu etelästä.
36. Koekuoppa 19, kuvattu etelästä.
37. Koekuoppa 21, kuvattu pohjoisesta.
38. Koekuoppa 23, kuvattu lännestä.
39. Koekuoppa 24, kuvattu etelästä.

9. KOEKUOPAT

Nro	Koordinaatit (ETRS-TM35FIN) Lounaisnurkka	Pinta mpy (N2000)	Koko m	Syvyys m	Kuvaus
1	N: 6663870,13 E: 293204,37	19,39	0,5 x 0,5	0,35	Turpeen alla oli 20 cm paksu ruokamultakerros, jonka alla oli kuopan pohjaan asti vaaleanruskeaa ja kivistä hietaa.
2	N: 6663863,12 E: 293207,69	20,51	0,5 x 0,5	0,35	Turpeen alla oli 25 cm paksu ruokamultakerros, jonka alla oli kuopan pohjaan asti vaaleanruskeaa ja kivistä hietaa.
3	N: 6663857,83 E: 293211,46	21,53	0,5 x 0,5	0,30	Turpeen alla oli 20 cm paksu ruokamultakerros, jonka alla oli kuopan pohjaan asti vaaleanruskeaa ja kivistä hietaa. Ruokamullasta löytyi alumiinituubin katkelma.
4	N: 6663790,98 E: 293170,41	24,74	0,5 x 0,5	0,40	Turpeen alla oli 30 cm paksu ruokamultakerros, jonka alla oli kuopan pohjaan asti ruskeaa ja so-raista hietaa.
5	N: 6663783,66 E: 293176,61	25,57	0,5 x 0,5	0,40	Turpeen alla oli 30 cm paksu ruokamultakerros, jonka alla oli kuopan pohjaan asti ruskeaa ja so-raista hietaa. Ruokamullasta löytyi pala kupari-peltiä, rautasarana, hevosenkenkänaula, 4 rautanaulaa, pala ikkunalasia ja 38 palaa rautakuonaa.
6	N: 6663783,51 E: 293183,38	25,86	0,5 x 0,5	0,45	Turpeen alla oli 20 cm paksu ruokamultakerros, jonka alla oli kuopan pohjaan asti vaaleanruskeaa hietaa. Ruokamullasta löytyi rautanaulan katkelma, punasaviastian pala ja pala palanutta luuta.
7	N: 6663777,87 E: 293176,46	25,67	0,5 x 0,5	0,55	Turpeen alla oli 25 cm paksu ruokamultakerros, jonka alla oli kuopan pohjaan asti ruskeaa ja so-raista hietaa. Pintaturpeesta löytyi rautanaula ja punasaviastian pala.

8	N: 6663770,56 E: 293179,67	26,08	0,5 x 0,5	0,40	Turpeen alla oli 25 cm paksu kivinen ruokamultakerros, jonka alla oli ruskeaa ja varsin kivistä hietaa. Pintaturpeesta löytyi 3 palaa rautalan- kaa.
9	N: 6663752,57 E: 293209,03	29,19	0,5 x 0,5	0,15	Turpeen alla oli enimmillään 15 cm paksu kerros ruokamultaa. Ruokamullan alta paljastui kallio. Ruokamullasta löytyi pala piiposliinia ja 3 palaa palamatonta luuta.
10	N: 6663756,08 E: 293220,99	28,50	0,5 x 0,5	0,50	Turpeen alla oli 45 cm paksu kerros ruokamultaa, jonka alla oli kuopan pohjaan asti harmaaruskeaa hietaa. Ruokamullasta löytyi piikkilangan katkelma, punasaviastian pala, 5 palaa astialasia ja pala ikkunalasia.
11	N: 6663757,21 E: 293232,92	28,52	0,5 x 0,5	0,40	Turpeen alla oli 10 cm paksu kerros ruokamultaa, jonka alla oli kuopan pohjaan asti harmaaruskeaa hietaa.
12	N: 6663743,97 E: 293216,22	30,66	1,0 x 1,0	0,0	Turpeen alta paljastui haljennut betonilaatta.
13	N: 6663744,08 E: 293227,29	29,66	0,5 x 0,5	0,35	Turpeen alla oli 35 cm paksu kerros hiekansekaista ruokamultaa, jonka alla oli kuopan pohjaan asti ruskeaa ja soraista hietaa. Ruokamullasta löytyi runsas määrä kivihilitervan jähmettyjä paloja, 7 hevosenkenkänäulaa, 20 rautanaulaa ja 14 palaa ikkunalasia.
14	N: 6663735,00 E: 293214,62	30,96	0,5 x 0,5	0,30	Turpeen alla oli 10 cm paksu kerros ruokamultaa, jonka alla oli kuopan pohjaan asti ruskeaa ja varsin kivistä hietaa. Hiedasta löytyi 2 palaa astialasia.
15	N: 6663731,88 E: 293222,82	30,94	0,5 x 0,5	0,45	Turpeen alla oli 15 cm paksu kerros ruokamultaa, jonka alla oli kuopan pohjaan asti ruskeaa ja kivistä hietaa. Ruokamullasta löytyi rautanaula, rautaesineen katkelma, pala posliinia, pala astialasia ja 2 palaa ikkunalasia.
16	N: 6663783,68 E: 293289,55	22,81	0,5 x 0,5	0,20	Turpeen alla oli 20 cm paksu kerros ruokamultaa, jonka alta paljastui sepelikerros. Maanomistajan antaman tiedon mukaan sepelikerros jatkuu ainakin metrin syvyyteen.
17	N: 6663777,27 E: 293287,72	23,27	0,5 x 0,5	0,35	Turpeen alla oli 15 cm paksu kerros hiekansekaista ruokamultaa, jonka alla oli 20 cm paksu kerros savisempaa ruokamultaa. Ruokamullan alla oli kuopan pohjaan asti harmaata hiesua. Savisesta ruokamullasta löytyi pala fajanssia ja 2 rautanaulaa.
18	N: 6663777,14 E: 293290,64	22,99	0,5 x 0,5	0,45	Turpeen alla oli 30 cm paksu kerros ruokamultaa, jonka alla oli kuopan pohjaan asti harmaata hiesua. Ruokamullasta löytyi rautanaula ja 2 palaa ikkunalasia.
19	N: 6663777,10 E: 293295,31	22,65	0,5 x 0,5	0,25	Turpeen alla oli 20 cm paksu kerros ruokamultaa, jonka alla oli kuopan pohjaan asti harmaata hiesua. Ruokamullasta löytyi pala astialasia, pala ikkunalasia ja pala palanutta luuta.

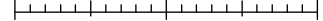
20	N: 6663783,76 E: 293297,49	22,40	0,5 x 0,5	0,55	Turpeen alla oli 45 cm paksu kerros ruokamultaa, jonka alla oli kuopan pohjaan asti harmaaruskeaa hiesua. Ruokamullasta löytyi pala fajanssia, pala ikkunalasia ja lehmän hammas.
21	N: 6663782,78 E: 293303,07	21,93	0,5 x 0,5	0,35	Turpeen alla oli 35 cm paksu kerros ruokamultaa, jonka alla oli kuopan pohjaan asti harmaaruskeaa hiesua. Ruokamullasta löytyi punasaviastian pala, 2 palaa astialasia ja pala lasittunutta kuonaa.
22	N: 6663781,43 E: 293307,93	21,66	0,5 x 0,5	0,55	Turpeen alla oli 5 cm paksu kerros harmaata hiekkaa, jonka alla oli 25 cm paksu kerros ruokamultaa. Koekuopan kaakkoisnurkassa oli kuopanne, jonka ruokamultatäyttö jatkui noin 50 cm syvyyteen. Ruokamullan alla oli kuopan pohjaan asti harmaaruskea hiesu. Ruokamullasta löytyi rautaesineen katkelma, pala piiposliinia, pala astialasia ja pala ikkunalasia.
23	N: 6663785,55 E: 293309,20	21,47	0,5 x 0,5	0,50	Turpeen alla oli 10 cm paksu kerros harmaata hiekkaa, jonka alla oli 35 cm paksu kerros ruokamultaa. Ruokamullan alla oli kuopan pohjaan asti vaaleanruskeaa hietaa. Hiekasta löytyi pala piiposliinia ja pala astialasia. Ruokamullasta löytyi 3 palaa astialasia.
24	N: 6663779,52 E: 293310,83	21,42	0,5 x 0,5	0,35	Turpeen alla oli 30 cm paksu kerros ruokamultaa, jonka alla oli kuopan pohjaan asti harmaata hiesua.
25	N: 6663784,91 E: 293315,39	21,24	0,5 x 0,5	0,80	Turpeen alla oli 80 cm paksu kerros ruokamultaa, jonka alla oli kuopan pohjaan asti vaaleanruskeaa hietaa. Ruokamullasta löytyi 20-60 cm syvyydestä 2 palaa piiposliinia, punasaviastian pala, pala pullolasia sekä pala ikkunalasia.

RAASEPORI Tenholan vanha pappila

Jan-Erik Nyman 2016

Yleiskartta 1:1000

0 20 40 m



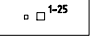
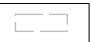
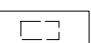
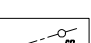
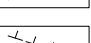
Piirtäjä Jan-Erik Nyman

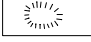
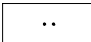
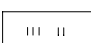

Pohjakarttana on Maanmittauslaitoksen maastokartta

Koordinaatisto ETRS-TM35FIN

Korkeuskäyrät (N2000) ovat piirretty Maanmittauslaitoksen kahden metrin korkeusmallin mukaisesti



-  koekuoppa, ei talteen otettuja löytöjä
-  suunniteltu rakennus
-  rakennusjäännös
-  kiinteistöraja ja rajamerkki
-  pengerrys

-  kallio
-  pelto
-  nurmikko ja niitty
-  kuusi- ja lehtimetsä



Liite. Poistetut löydöt						
Löytöyhteys	Syvyys cm	Materiaali	Löytö	Määrä	Paino g	Kuvaus
KK 3	0-10	Alumiini	Tuubi	1	2,6	Alumiinituubin katkelma.
KK 5	0-10	Rauta	Naula	2	11,0	Keskikokoisia rautanauvoja.
KK 5	10-20	Kupari	Pelti	1	22,4	Suorakaiteenmuotoisen kuparipellin katkelma, jonka reunoilla on tasavälein niittireikiä.
KK 5	10-20	Rauta	Sarana	1	87,5	Sydämenpääsaranan katkelma.
KK 5	10-20	Rauta	Naula	1	4,1	Hevosenkänäula.
KK 5	10-20	Rauta	Naula	4	30,1	Erikokoisia rautanauvoja.
KK 5	10-20	Lasi	Tasolasi	1	0,2	Kirkasta ikkunalasia.
KK 5	20-30	Kuona	Kuona	27	876,0	Rautakuonaa.
KK 5	30-40	Kuona	Kuona	11	355,0	Rautakuonaa.
KK 6	10-20	Rauta	Naula	1	5,6	Rautanaulan katkelma.
KK 6	10-20	Punasavi	Astia	1	4,2	Punasaviastian koristelematon reunapala. Reuna on tasapaksu ja sen päällys pyöreä.
KK 6	10-20	Luu	Palanut luu	1	0,2	Pieni pala palanutta luuta.
KK 7	Pintaturve	Rauta	Naula	1	7,6	Keskikokoinen rautanaula.
KK 7	Pintaturve	Punasavi	Astia	1	1,1	Pieni pala punasavikeramiikkaa, jossa ei ole lasitetta eikä koristelua.
KK 8	Pintaturve	Rauta	Lanka	3	3,1	Rautalangan katkelmia.
KK 9	0-10	Piiposliini	Astia	1	0,7	Pieni pala piiposliinia. Ei koristelua.
KK 9	0-10	Luu	Palamaton luu	3	3,7	Luukatkelmia.
KK 10	0-10	Rauta	Piikkilanka	1	11,1	Piikkilangan katkelma.
KK 10	0-10	Lasi	Astia	1	0,2	Pieni pala ohutta ja kirkasta astialasia.
KK 10	10-20	Lasi	Astia	2	5,9	Vihreää astialasia.
KK 10	10-20	Lasi	Astia	1	0,3	Pieni pala ohutta ja kirkasta astialasia.
KK 10	10-20	Punasavi	Astia	1	0,4	Pieni pala punasavikeramiikkaa, jossa on vaaleanruskea lasite.
KK 10	30-40	Lasi	Astia	1	5,7	Vihreää astialasia.
KK 10	30-40	Lasi	Tasolasi	1	0,3	Pieni pala vihertävää ikkunalasia.
KK 13	0-10	Rauta	Naula	7	29,1	Hevosenkänäuloja.
KK 13	0-10	Rauta	Naula	18	31,0	Erikokoisia rautanauvoja.
KK 13	0-10	Lasi	Tasolasi	7	29,2	Kirkasta ikkunalasia.
KK 13	10-20	Rauta	Naula	2	3,0	Pieniä rautanauvoja.
KK 13	10-20	Lasi	Tasolasi	7	4,3	Kirkasta ikkunalasia.
KK 14	10-20	Lasi	Astia	2	0,8	Kirkasta astialasia.
KK 15	0-10	Lasi	Tasolasi	2	0,5	Kirkasta ikkunalasia.

KK 15	0-10	Posliini	Astia	1	1,1	Koristelematon pala.
KK 15	10-20	Rauta	Naula	1	18,4	Iso rautanaula.
KK 15	10-20	Rauta	Esineen katkelma	1	6,0	Pieni rautakatkkelma.
KK 15	10-20	Lasi	Astia	1	1,4	Vihreää astialasia.
KK 17	20-30	Rauta	Naula	2	19,0	Keskikokoisia rautanauloja.
KK 17	20-30	Fajanssi	Astia	1	0,3	Pieni pala ohutta fajanssia, jonka ulko- ja sisäpinnassa on sinistä käsin maalattua koristelua.
KK 18	10-20	Rauta	Naula	1	9,4	Iso rautanaula.
KK 18	20-30	Lasi	Tasolasi	2	1,4	Kirkasta ikkunalasia, jossa on ilmakuplia.
KK 19	0-10	Lasi	Astia	1	0,4	Vihreää astialasia, jossa on ilmakuplia.
KK 19	0-10	Lasi	Tasolasi	1	0,5	Vihertävää ikkunalasia, jossa on ilmakuplia.
KK 19	0-10	Luu	Palanut luu	1	0,2	Pieni pala palanutta luuta.
KK 20	10-20	Lasi	Tasolasi	1	1,0	Kirkasta ikkunalasia.
KK 20	20-30	Fajanssi	Astia	1	0,7	Pieni pala fajanssia ilman säilyneitä pintoja.
KK 20	30-40	Luu	Palamaton luu	1	11,2	Lehmän hammas.
KK 21	10-20	Punasavi	Astia	1	1,3	Pieni pala punasavikeramikkaa, jonka pinnassa on huonosti säilynyttä savilietettä.
KK 21	10-20	Kuona	Kuona	1	9,7	Vihertävää ja täysin lasittunutta kuonaa.
KK 21	20-30	Lasi	Astia	2	1,3	Kirkasta astialasia.
KK 22	10-20	Lasi	Tasolasi	1	0,7	Vihertävää ikkunalasia.
KK 22	10-20	Piiposliini	Astia	1	0,3	Koristelematon pala.
KK 22	20-30	Rauta	Esineen katkelma	1	44,5	Mahdollisesti jonkun työkalun kahvan katkelma. Ruosteen peittämässä katkelmassa on myös havaittavissa puuta.
KK 22	20-30	Lasi	Astia	1	1,8	Vihreää astialasia.
KK 23	0-10	Lasi	Astia	1	0,8	Vihreää astialasia.
KK 23	0-10	Piiposliini	Astia	1	0,6	Koristelematon pala.
KK 23	10-20	Lasi	Astia	1	5,7	Vihreää pullolasia.
KK 23	20-30	Lasi	Astia	1	1,1	Vihreää astialasia.
KK 23	30-40	Lasi	Astia	1	0,7	Vihreää astialasia.
KK 25	20-30	Piiposliini	Astia	2	0,8	Koristelemattomia paloja.
KK 25	40-50	Punasavi	Astia	1	1,9	Pala punasavikeramikkaa, jonka sisäpinnassa on ruskea lasite.
KK 25	50-60	Lasi	Astia	1	5,7	Vihreää pullolasia.
KK 25	50-60	Lasi	Tasolasi	1	0,6	Kirkasta ikkunalasia.