

## TARKASTUSKERTOMUS 22.10.2010

### **AKAA (Toijala) Tyrisevä Rajakivi**

N 6785315  
E 0334358  
Z 100

Tila: 20-411-0001-0082  
Omistaja: Akaan kunta

### **Tarkastuksen aihe**

Pirkanmaan maakuntamuseon arkeologi Vadin Adel otti yhteyttä lokakuussa sähköpostitse allekirjoittaneeseen ja ilmoitti, että toijalaisia asukkaita oli huolestuneita Akaan Toijalan Tyrisevän kylän alueelle suunnitelluista metsähakkuista, jotka mahdollisesti tuhoaisivat metsässä olevaan kivirakenteeseen, vanhaan rajapyykkiin.

Vadim Adelin lähettämien paikkatietojen perusteella kävin paikalla suorittamassa maastotarkastuksen 8.10.2010.

### **Havainnot**

Sää tarkastushetkellä oli loppukesäinen pilvipouta ja näkyvyys maastossa hyvä.

Rajakivi sijaitsee Akaassa, entisen Toijalan Tyriseväkylässä, noin 4 km itään Toijalan kirkosta, metsämaastossa, jossa ei aivan lähetyvillä ole asutusta. Itse halki kulkee länsi-itä-suuntaisesti Tyrisevän ja Kyän kylien välinen raja.

Alueella kulkee polkuverkosto joka kuluneisuuden perusteella on suhteellisen suosittua ulkoilumaastoa. Alue on maanpinnaltaan vaihtelevaa siten itä-länsi-suuntaista kallioharjannetta reunustavat kosteikot. Maankäyttötavaltaan alue on talousmetsämaata, jonne Akaan kunta oli suunnitellut harvennushakkuut. Puusto on havupuuvaltaista.

Rajakivi sijaitsee kallioharjanteen itäpäässä suhteellisen jyrkästi laskeutuvan kallion laella avokalliolla (kuva 1). Sen ympärillä kasvoi nuorta lehtipuuta ja nuoria kuusia. Kohde oli havaittavissa hyvin. Itse rajamerkki on ladottu isoista irtokivistä siten että rungon muodostaa halkaisijaltaan noin 2-2,5 metriä, korkeudeltaan noin 0,5 metriä oleva kivilieriö jonka keskellä on suuri, noin metrin korkea pystyssä oleva litteä kivipaasi. Lieriön yläpinnalla on kolme pienempää ns. viisarikiveä (kuva 2)

Rajamerkki on kokonaisuutena hyvin säilynyt. Se oli jo ennen käyntiä merkitty keltaisella kuitunauhalla jota täydensin oranssilla ”muinaisjäännös- lain suojelema”-nauhalla.

Olin kivistä yhteydessä myös myöhemmin Akaan kunnan metsäsuunnittelijaan joka kertoi olevansa jo tietoinen rajakivistä. Samalla ohjeistin sen ympäristön puunkäsittelyä.

Käynnin yhteydessä kiersi myös kiven ympäristöä erityisesti kallioharjannetta erään viisarikiven suuntaan, mutta en havainnut mitään muuta kiveen liittyvää.

Sen sijaan havaitsin kiven kaakkoispuolella noin 40 metriä mäen syrjässä pienen sammaloituneen kivilatomuksen ((koordinaatit 6785270, 0334445), jonka funktio ei käynyt ilmi (kuva 3). Selkeästi se on kuitenkin ihmisen tekemä rakenne. Kooltaan pitkänomainen latomus on noin 1 x 1,5 x 0,4 m. Myöskään lähiympäristön perusteella sen tarkoitusta ei voinut varmuudella selvittää. Eräs mahdollisuus on, että ko. paikkaan olisi tuotu/kasattu rajakiveen rakentamiseen tarkoitettuja kiviä, koska kivet sinänsä näyttivät samanlaisilta joista rajakivi oli koottu.

### Arviot

Kyseessä on vanha todennäköisesti Tyrisevän ja Kyän kylien välien rajamerkki. Nykyisin raja tosin kulkee hieman, noin 50 metriä pohjoisempana. Mihin suuntiin viisarikivet osittavat, ei ole varmaa tietoa. Nykyisin ko. kohdasta ei erkane muita tilusrajoja. Eräs mahdollisuus on, että ko. merkkiä on käytetty maastomittausten kiintopisteenä.

Sen tarkempaa ikää voisi selvittää vanhojen karttojen perusteella, mutta joka tapauksessa se on muinaismuistolain (295/63) rauhoittama historiallisen ajan kohde.

Myös rajapyykin läheisyydessä oleva kivilatomus on ihmisen tekemä rakenne joka kuuluu muinaismuistolain piiriin.

Hämeenlinnassa 23.10.2013



Olli Soininen  
Erikoissuunnittelija, arkeologi  
Museovirasto

Liitteet: 2 karttaa

Kuva 1. Rajakivi kallioreunalla. Kuva O. Soininen,/Mv. E



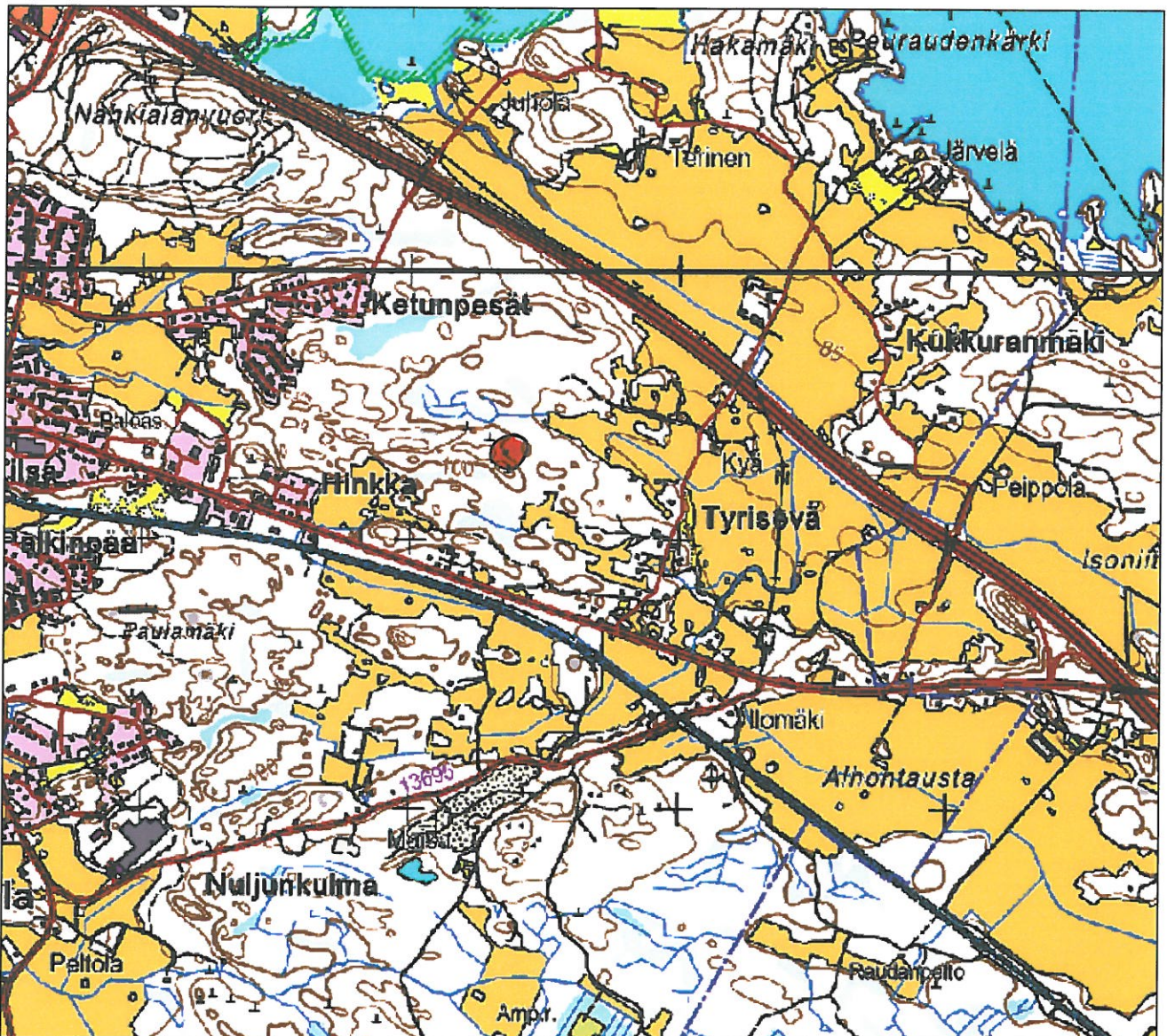
Kuva 2. Rajakiven päällä oleva viisarikivet. Kuva O.Soininen/Mv. SE



Kuva 3. Rajakiven läheisyydessä oleva pieni kiviladelmä/röykkiö. Kuva O.Soininen/Mv. SE



O. Soininen tarkastus 22.10.2013  
Kohde merkitty punaisella pisteellä



MK: 1:25 000

Taustakartan copyright Maanmittauslaitos 2012.  
Aineiston kopiointi ilman Maanmittauslaitoksen lupaa on kielletty.

#### Rakennusperintörekisteri

- Rakennukset (pisteet)
- ▨ Rakennuskohteet (alueet)

#### Muinisjäännotsen hoitorekisteri

- ▲ Mj-hoitorekisteri kohteet

#### Kuntarajat

- Kuntarajat

#### Muinisjäännotsekisteri

- Muinisjäännotokset (pisteet)
- ● ● Alakohteet
- Irtolöytö
- Luonnonmuodostuma
- Mahdollinen muinisjäännot
- Muu kulttuuriperintökohte
- Muut kohteet (ei muinisjäännot)

#### Muinisjäännotsalueet

- ▨ Kiinteät muinisjäännotokset
- ▨ Muu kulttuuriperintökohte
- ▨ Muut rajaukset

#### Maailmanperintökohteet

- Mp-kohteet (pisteet)
- ▨ Mp-kohteet (alueet)
- ▨ Mp-suojaluuet

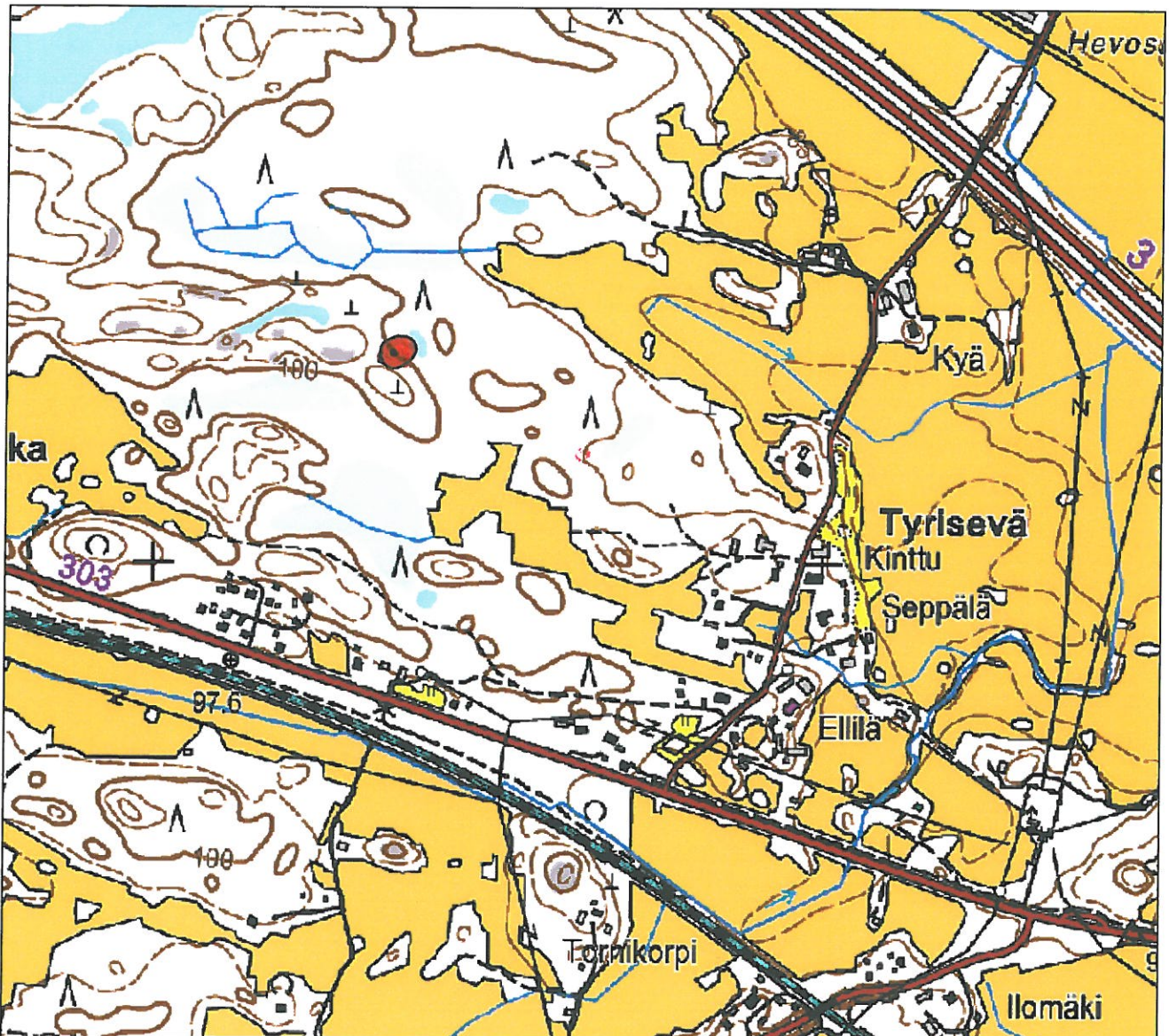
#### RKY1993

- RKY1993 (pisteet)
- RKY1993 (viivat)
- ▨ RKY1993 (alueet)

#### RKY

- RKY (pisteet)
- RKY (viivat)
- ▨ RKY (alueet)

O.Soininen tarkastus 22.10.2013  
Kohde merkitty punaisella pisteellä



MK: 1:10 000

Taustakartan copyright Maanmittauslaitos 2012.  
Aineiston kopiointi ilman Maanmittauslaitoksen lupaa on kielletty.

#### Rakennusperintörekisteri

- Rakennukset (pisteet)
- ▨ Rakennuskohteet (alueet)

#### Muinaisjäännostien hoitorekisteri

- ▲ Mj-hoitorekisteri kohteet

#### Kuntarajat

- Kuntarajat

#### Muinaisjäännostirekisteri

- Muinaisjäännostet (pisteet)
- ● ● Alakohteet
- Irtolöytö
- Luonnonmuodostuma
- Mahdollinen muinaisjäännost
- Muu kulttuuriperintökohte
- Muut kohteet (ei muinaisjäännost)

#### Muinaisjäännostalueet

- ▨ Kiinteät muinaisjäännostet
- ▨ Muu kulttuuriperintökohte
- ▨ Muut rajaukset

#### Maailmanperintökohteet

- Mp-kohteet (pisteet)
- ▨ Mp-kohteet (alueet)
- ▨ Mp-suoja-alueet

#### RKY1993

- RKY1993 (pisteet)
- ▨ RKY1993 (viivat)
- ▨ RKY1993 (alueet)

#### RKY

- RKY (pisteet)
- ▨ RKY (viivat)
- ▨ RKY (alueet)