

Heinola, Tähtiniemi
Arkeologinen tarkastus 10.12.2014

Kunta: Heinola
Nimi: Tähtiniemi
Peruskartta: 3112 08 HEINOLA; M4323R
Koordinaatit: p-6 788 925 – 6 789 106 (YKJ); 6 786 078 – 6 786 259 (TM35FIN)
i -3 446 454 – 3 446 535 (YKJ); 446 306 – 446 387 (TM35FIN)

Johdanto

Museoviraston intendentti Eeva-Liisa Schulz välitti 2.12.2014 Lahden kaupunginmuseoon ilmoituksen rökkiöhavainnoista, jotka oli tehty Heinolan Tähtiniemessä. Rökkiöt löytänyt Miia Korhonen oli myös itse myöhemmin suoraan yhteydessä Lahteen.

Heinolan kaupunki laati Ruotsalainen-järven rantakaavaa 2000-luvun alussa, mihin liittyen kaupunki teetti arkeologisen inventoinnin Tähtiniemen alueelle vuonna 2007. Inventointi painottui tuleville rakennuspaikoille ja potentiaalisimmille muinaisjäännösten esiintymisalueille. Hannu Takala ja Anna-Riikka Vadén Lahden museosta inventoivat Tähtiniemeä 22.–23.10. ja 5.11.2007. Ruotsalainen-järven rannalta löytyi tuolloin kolme rökkiötä tai rökkiöiden muodostamaa ryhmää, joille ei kuitenkaan ole annettu muinaisjäännösstatusta.

Miia Korhosen ilmoittamalle rökkiöalueelle tehtiin arkeologinen tarkastuskäynti 10.12.2014. Tarkastuksen tekivät Hannu Takala ja Eetu Sorvali Lahden museosta. Ilmoituksen mukaan rökkiöt sijaitsevat Heinolan Tähtiniemen keskivaiheilla, 4-tien länsipuolella. Tähtiniemen kärkeen menee metsäautotie, josta erkanee viivasuora pistotie 4-tien ali. Rökkiöt sijaitsivat pistotien pohjoispuolella aivan 4-tien varressa.

Ilmoituksen perusteella paikalla olisi yli 20 kivirökkiötä ja suuri kuoppa. Rökkiöalueella ei ollut käyty vuoden 2007 inventoinnin yhteydessä. Tarkastuskäynnin tavoitteena oli rökkiöalueen rajaaminen, rökkiöiden kartoittaminen ja tarkempi määrittäminen.

Havainnot

Tarkastuspäivänä sää oli pilvinen. Aiemmin marras-joulukuussa satanut lumi oli sulanut maastosta kokonaan. Aluskasvillisuutta ei metsässä ollut, joten havainto-olosuhteet siellä olivat hyvät. Paikalla on kuitenkin tehty avohakkuuta muuta vuosi sitten, minkä seurauksena osa tarkastetusta alueesta

kasvoi edelleen pystyssä ollutta heinää, ja paikalla havaittiin metsäkoneen uria. Suurin osa alueesta oli koskematon ja lähes läpipääsemätöntä sekametsää. Kulkemista häiritsi vielä se, että missä metsää oli hakattu, oli kaikki rangat jätetty maahan.

Metsä oli röykkiöiden ympäristössä niin tiheää, että suunnitellusta röykkiöiden kartoituksesta jouduttiin luopumaan. Alueen laajuus määriteltiin gps-mittauksen avulla yhdistäen havainnot alueen peruskarttaan sekä ilmakeuviin. Alue, jossa röykkiöiden ilmoitettiin olevan, käveltiin läpi kahteen kertaan röykkiöiden havaitsemiseksi. Metsätien pohjoispuolella laskettiin olevan yhteensä 29 erikokoista kivistä tehtyä röykkiötä. Röykkiöistä osa oli tehty maakivien päälle, osa suoraan maan pinnalle. Pienimmät röykkiöistä olivat halkaisijaltaan noin 100 senttimetriä ja korkeudeltaan noin 25 senttimetrisiä. Suurimpien halkaisija oli yli kaksi metriä ja korkeutta niillä oli useampia kymmeniä senttimetrejä. Röykkiöt olivat muodoltaan pyöreitä tai soikeita. Kivien päällä oli ohut sammalkerros. Kahden röykkiön kiviä on myöhemmin levitelty ympäristöön ja osittain ladottu uudelleen kiveyksen päälle. Osa röykkiöistä sijaitsi matalien kuusien välissä oksien alla ja niiden mitaaminen ja tarkempi dokumentoiminen olisi edellyttänyt puuston raivausta, joten osa havainnoista jäi ylimalkaisiksi.

Röykkiöalueen keskeltä havaittiin Miia Korhosenkin ilmoittama syvä kuoppa, joka oli selvästi ihmisen kaivama. Kuoppa oli pyöreähkö ja pohjaa kohti suippeneva. Kuopan koko oli 350x410 senttimetriä ja syvyyttä sille mitattiin 100 senttimetriä. Metsikössä erottui myös siellä täällä pieniä ja maatuneita neliön muotoisia kuoppia, kooltaan noin 40x40 senttimetriä.

Ilmoitusalueen ulkopuolelta, moottoriliikennetien ali kulkevan pistotien eteläpuolelta löytyi vielä kolme kiviröykkiötä. Metsikkö oli, jos mahdollista, vieläkin tiheämpää kuin pistotien pohjoispuolella, joten havaintojen teko oli hyvin hankalaa. Myös pistotien eteläpuolella oli tehty avohakkuuta, mutta hakkuualueelta ei röykkiöitä onnistuttu löytämään.

Päätelmät

Tarkastetusta röykkiöalueesta ei ollut aiemmin tietoa. Lähimmät tunnetut muinaisjäännökset ovat Heinolan Hevossaaren Hiekanlahden ja Soukansaaren kivikautiset asuinpaikat sekä tuhoutunut Kumpelin röykkiö.

Tähtiniemen röykkiöt on mahdollista määritellä rakennustapansa ja esiintymispaikkansa perusteella kaskiröykkiöiksi. Röykkiöt sijaitsivat tiheässä sekametsässä 4-tien ali menevän pistotien pohjois- ja eteläpuolella. Tarkastuskäynnillä paikalta erotettiin yhteensä 32 röykkiötä, mutta on mahdollista, että niitä on alueella hiukan enemmän. Kahta lukuun ottamatta röykkiöt olivat

ehjiä latomuksia joko maan päällä tai kiintokivien päällä. Avohakkuualueella on myös voinut sijaita röykkiöitä, mutta tarkastuskäynnillä niitä ei kyetty heinikosta erottamaan. Röykkiöiden sammaloitumisen asteesta päätellen, ne ovat melko nuoria rakenteita, korkeintaan hiukan yli sata vuotta vanhoja.

Pistotien pohjoispuolella oleva suuri kuoppa lienee kaskiviljelyyn liittyvä ns. nauriskuoppa eli talven yli suojaa vaatineiden juuresten säilytyskuoppa. Pienten kuoppien merkitys jää avoimeksi.



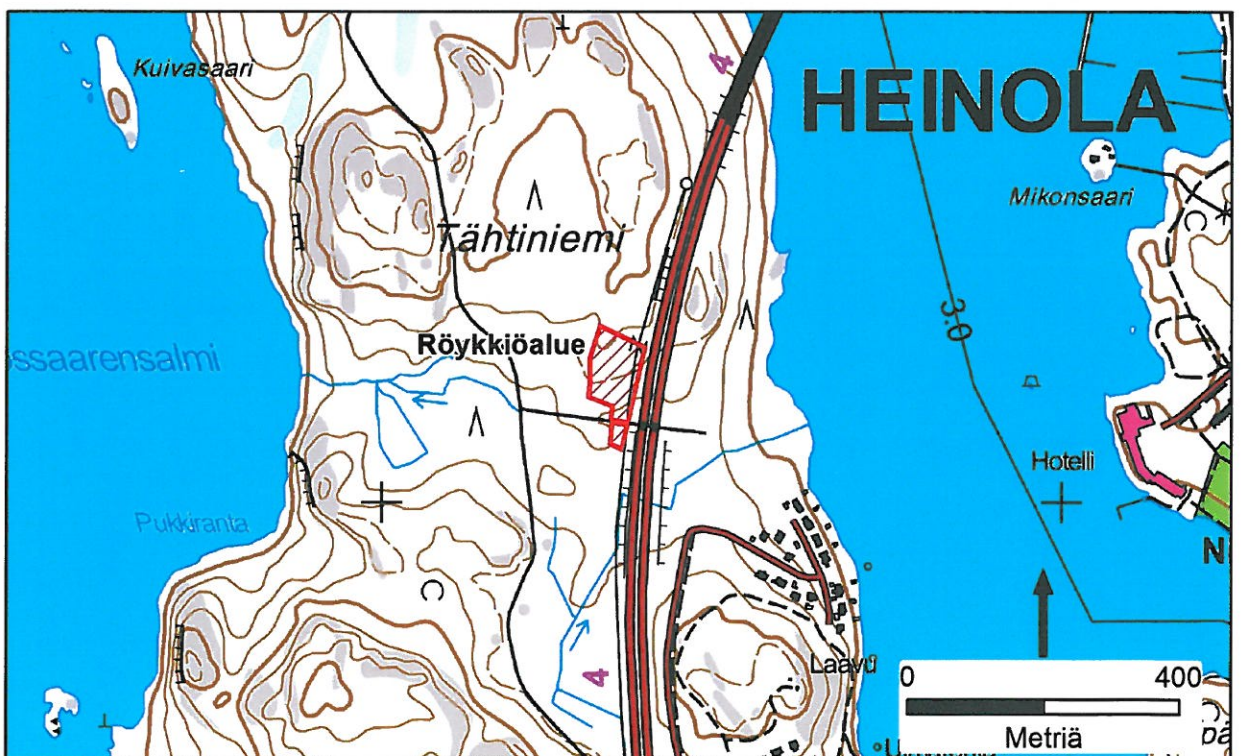
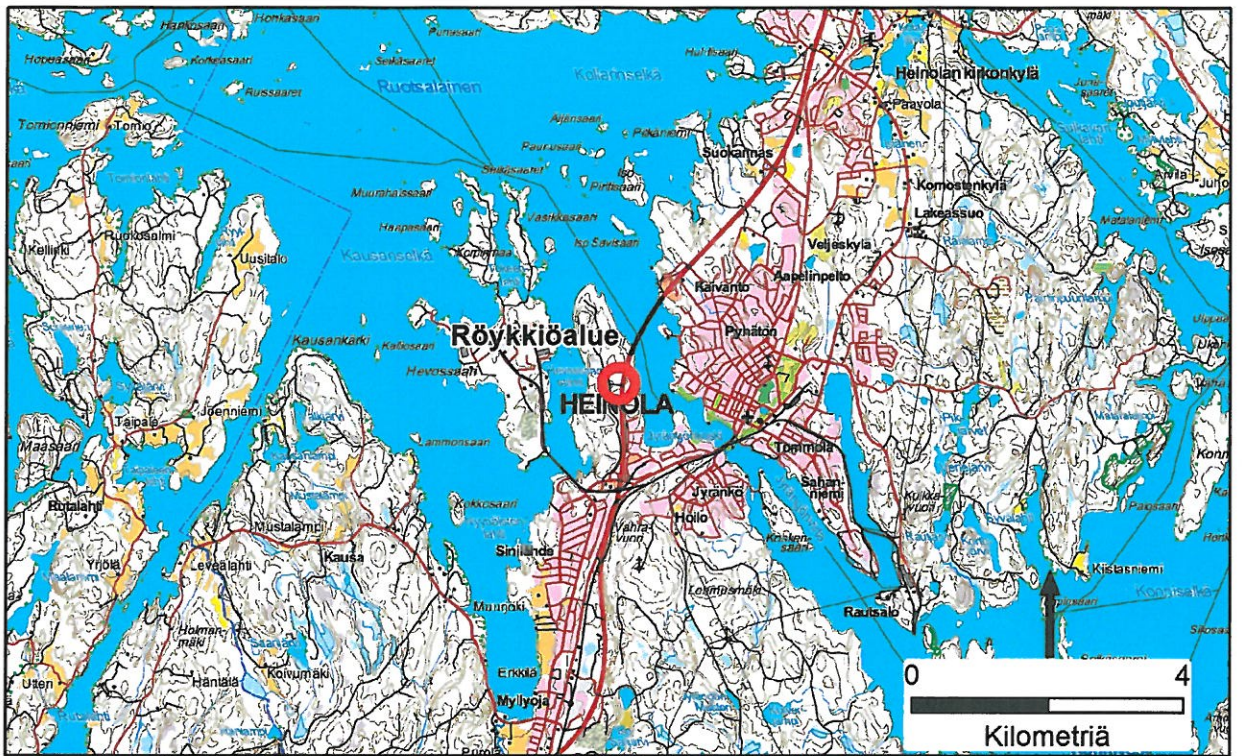
Lahti 11.12.2014

Hannu Takala
Tutkimuspäällikkö
Lahden kaupunginmuseo

Liite 1. Lähestymiskartta
Liite 2. Röykkiöalueen rajaus.
Liite 3. Kuvataulu.

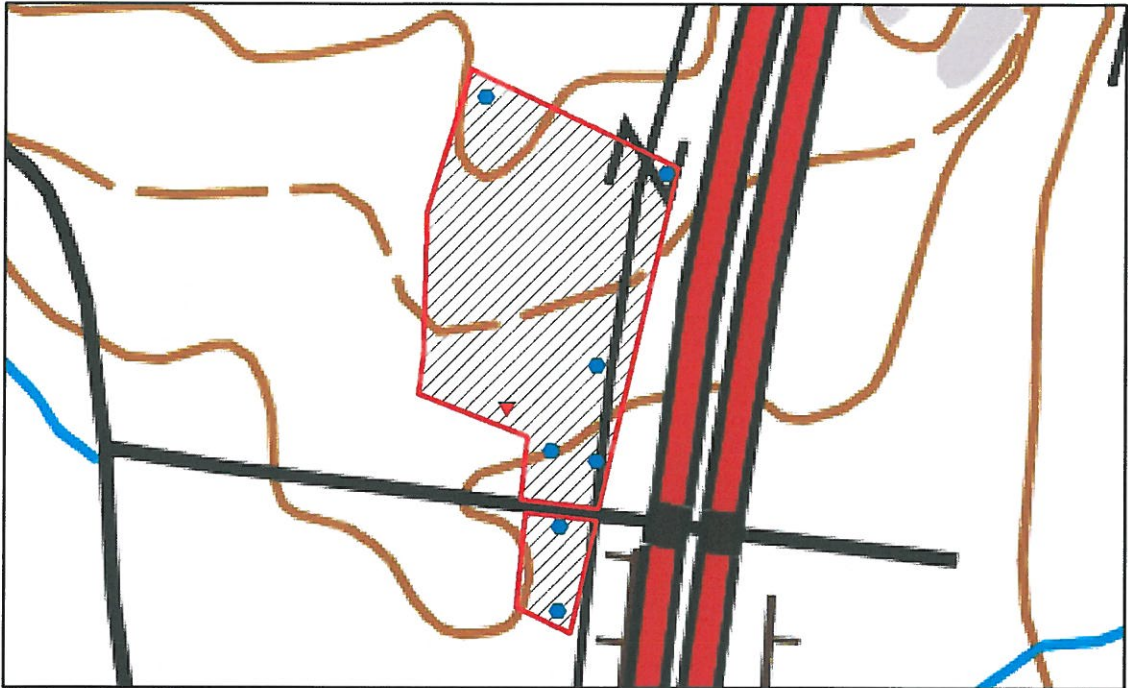
Tiedoksi: Museovirasto, Hämeenlinnan toimisto
Miia Korhonen, Heinola (sähköpostitse)

Liite 1. Lähestymiskartta



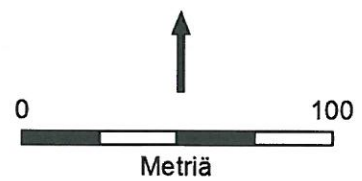
Maanmittauslaitos 2014, Maastokartat M43L ja M43R
Maanmittauslaitos 2014, Peruskartat M4314R ja M4323R

Liite 2. Röykkiöalueen rajaus.



- ▼ Kuoppa
- Röykkiö
- Röykkiöalueen rajaus
- ▨ Röykkiö

Maanmittauslaitos 2014, Peruskartta M4323R
Maanmittauslaitos 2011, Ortoilmakuva M4323G



Liite 3. Kuvataulu



Kuva 1. Tähtiniemen röykkiöalueen luoteisin röykkiö kuusen juurella Eetu Sorvalin takana. Kuvattu etelästä, kuvannut Hannu Takala.



Kuva 2. Röykkiöiden välissä ollut kuoppa, Eetu Sorvali seisoo sen pohjalla. Kuvassa näkyy hyvin alueen tiheä kuusikko. Kuvattu lounaasta, kuvannut Hannu Takala.