

**Lohja
Karnainen
asemakaavan ja asemakaavan
muutosalueen
muinaisjäännösinventointi
2016**



**Ville Laakso
Timo Sepänmaa**



Tilaaja: Lohjan kaupunki

Sisältö

Perustiedot	2
Peruskartat	3
Vanhoja karttoja	4
Inventointi	7
Inventoinnin toteutus ja havainnot	8
Koekuopat	9
Muinisjäännöskohde Karnainen	11
Tulos	14
Lähteet	15
Kuvia	16

Kansikuva: Tutkimusalueen peltoa kuvattuna alueen pohjoisreunamilta etelään.

Perustiedot

Alue: Lohja Karnainen, asemakaava ja asemakaavamuutosalue, noin 5 km Lohjan keskustasta pohjoiseen.

Tarkoitus: Selvittää sijaitseeko alueella kiinteitä muinisjäännöksiä tai muita kulttuurihistoriallisia, suojeltavaksi katsottavia jäännöksiä.

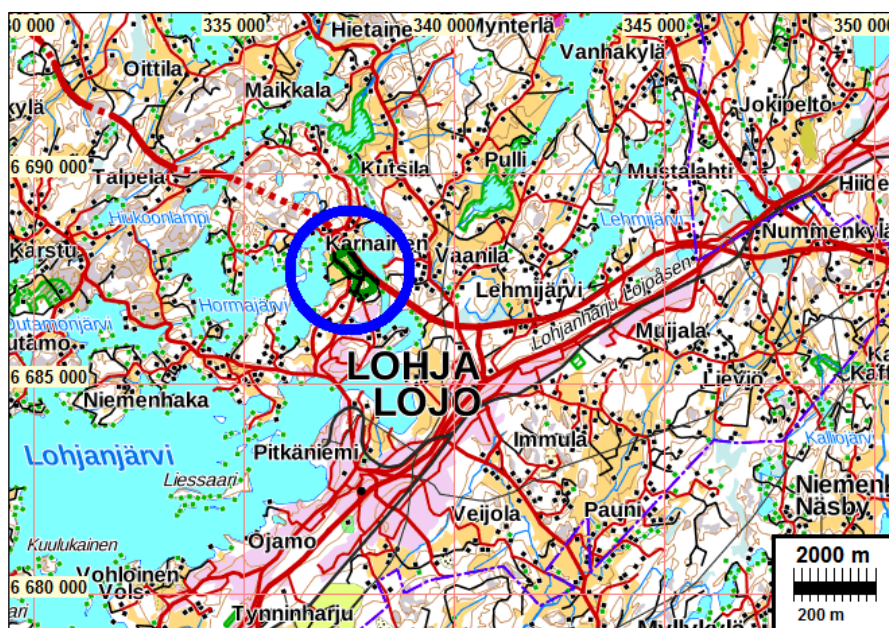
Työaika: maastotyö 29.9.2016

Kustantaja: Lohjan kaupunki.

Tekijät: Mikrolitti Oy, Ville Laakso, Timo Sepänmaa, Timo Jussila, Teemu Tiainen ja Johanna Rahtola.

Aiemmat tutkim: Lähialueella, Timo Jussila 1986 inventointi, Petro Pesonen 2002 inventointi, 2003 koekaivaus, 2004 tarkastus. V.-P. Suhonen 2010 arkistotutkimus.

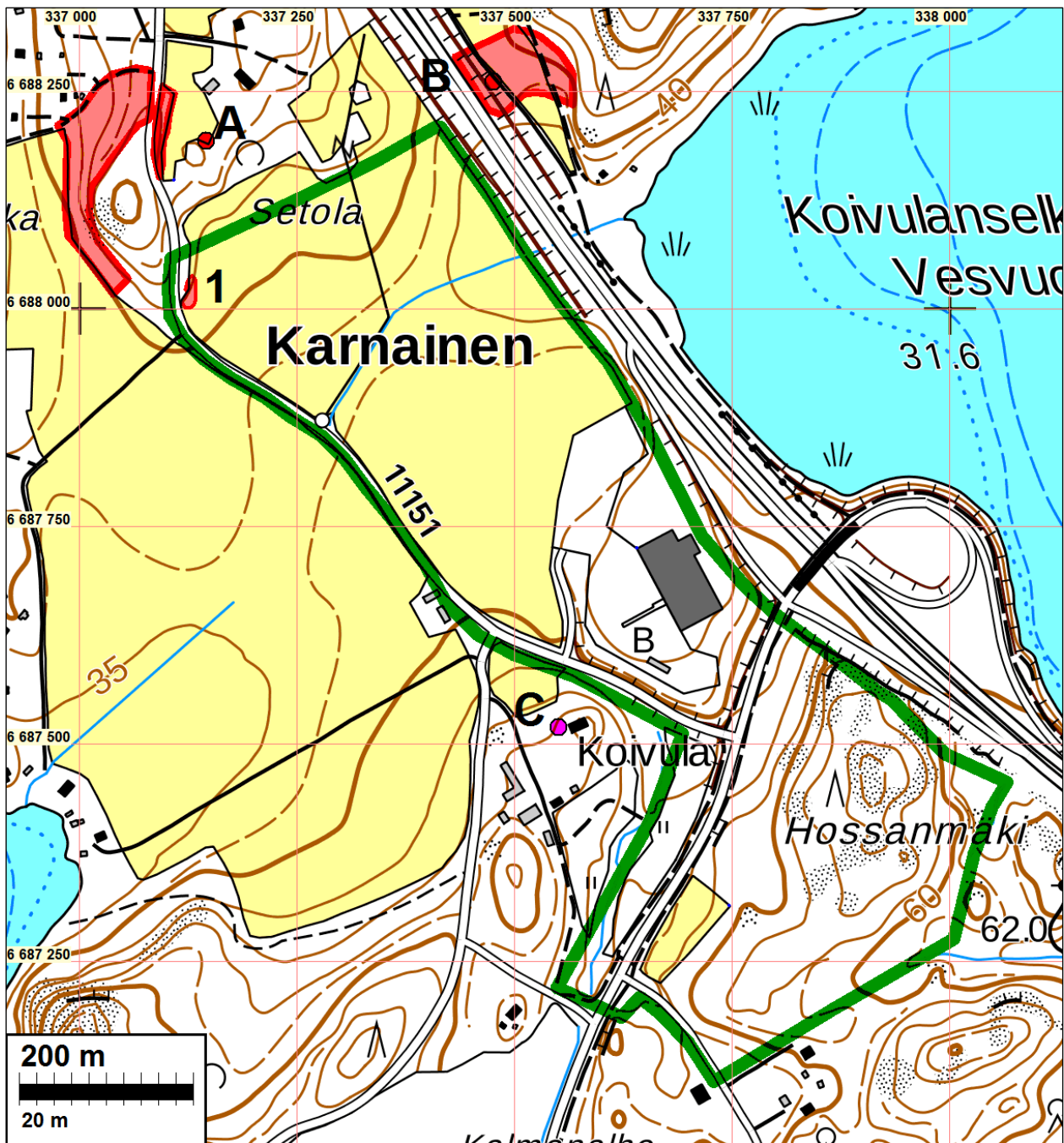
Tulokset: Tutkimusalueelta ei tunnettu ennestään kiinteitä muinisjäännöksiä. Inventointialueen pohjoispuolella sijaitsevan historiallisen ajan asuinpaikan *Karnainen (Karnainen)* todettiin ulottuvan hankealueelle pienellä alalla sen luoteisnurkassa. Tämä kiinteän muinisjäännöksen osa rajattiin maastohavaintojen perusteella. Muualla hankealueella merkkejä muinisjäännöksistä ei todettu.



Tutkimusalue on sinisen ympyrän sisällä.

Selityksiä: Koordinaatit ja kartat ovat ETRS-TM35FIN-koordinaatistossa (Euref) ellei muuta mainittu. Maastokartat Maanmittauslaitoksen maastotietokannasta syksyllä v. 2016. Muinaisjäännösrekisteri on tarkastettu 9/2016. Valokuvia ei ole talletettu mihinkään viralliseen arkistoon eikä niillä ole mitään kokoelmatunnusta. Valokuvat digitaalisia. Valokuvat ovat tallessa Mikroliitti Oy:n serverillä.

Peruskartat



Vihreä viiva = tutkimusalueen rajaus

A = Karnainen (Karnainen) historiallisen ajan kylätontti

1= tutkimusalueella todettu osa kylätonttia

B= Hevoshaanpelto kivikautinen asuinpaikka

C = mahdollinen muinaisjäännös Karnainen 2, hist. talonpaikka.

Vanhoja karttoja



Ote ns. Kuninkaan kartasta, joka on laadittu vuosina 1776–1805 (Alanen & Kepsu 1989: 93).
Asutukset merkitty punaisella (vahvistettu alkuperäisen päälle).



Ote vuoden 1699 tiluskartasta (Broterus 1699).

Toinen Karnaisten taloista (Setola) erottuu yläreunassa ja toinen (Koivula) alareunassa. Molemmat ovat tutkimusalueen ulkopuolella. Tutkimusalueen pohjoisraja on merkitty karttaan sinipunaisella viivalla.



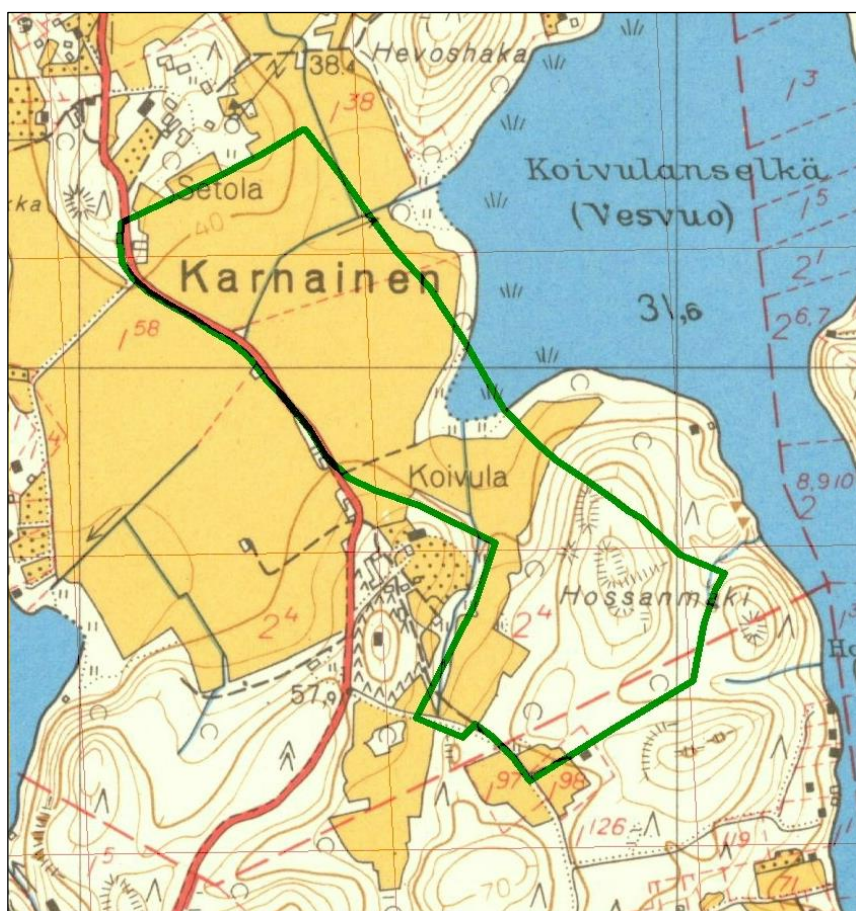
Ote vuodelta isojakokartasta vuodelta 1773.
 Tutkimusalueen pohjoisraja on merkitty karttaan sinipunaisella viivalla.



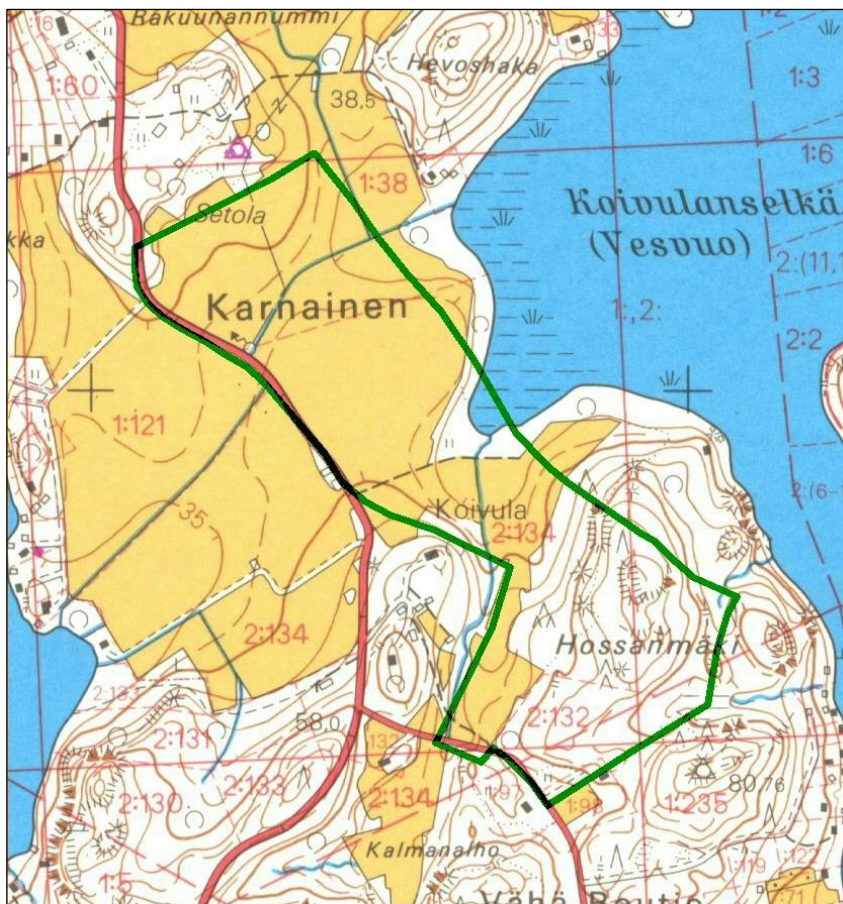
Ote pitäjänkartastosta (Lohja 2041 01)



Ote v. 1870–1871 ns. Senaatin kartasta (karttalehti VII 25).



Tutkimusalue on rajattu vihreällä vuoden 1959 peruskartalle (2014 01 Lohja).



Tutkimusalue on rajattu vihreällä vuoden 1990 peruskartalla.

Inventointi

Lohjan kaupungilla on suunnitteilla Karnainen alueelle asemakaava ja asemakaavan muutos (L62 Karnainen). Museovirasto edellytti 27.7.2016 (MV/209/05.02.00/2016) annetussa lausunnossa muinaisjäännösinventoinnin toteuttamista kaava-alueella. Lohjan kaupunki tilasi suunnittelualueen muinaisjäännösinventoinnin Mikroliitti Oy:ltä. Maastotutkimuksen teki viiden arkeologin tutkimusryhmä 29.9.2016 FT Ville Laakson johdolla. Tutkimukset tehtiin työn kannalta hyvissä olosuhteissa.

Tutkimusalue sijaitsee Karnaisissa noin 5 km pohjoiseen Lohjan keskustasta, E 18 moottoritien Kaarnaisten liittymän länsipuolella. Alue käsittää Karnainentien ja E 18 -moottoritien välisen peltoalueen, sekä Hossanmäen kallioalueen. Tutkimusalueen pinta-ala on noin 37 ha.

Tutkimusalueelta ei tunnettu ennestään kiinteitä muinaisjäännöksiä. Aivan tutkimusalueen koillispuolella, moottoritien itäpuolella sijaitsee kivikautinen asuinpaikka *Hevoshaanpelto* (muinaisjäännösrekisterin kohde 1000002191) ja pohjois-luoteispuolella historiallisen ajan asuinpaikka *Karnainen (Karnainen)* (1000003614). Alueen lounaispuolella sijaitsee *Karnainen 2* -niminen mahdollinen muinaisjäännös, historiallisen ajan asuinpaikka (1000015567). Lisäksi on moottoritien rampin kohdalta kaivettu pois kivikautinen asuinpaikka *Hossanmäki*.

Alueen maaperä on peltojen kohdalla savea ja silttiä, Hossanmäen alueella maaperä on hienoaineksista ja hiekkamoreenia sekä avokalliota. Tutkimusalue sijaitsee korkeustasojen 32,5 ja 77,5 m.mpy välillä. Alueen pohjoisosan pelto on 44–34 m korkeustasoilla. Litorinameren transgression aikainen rantataso on alueella n. 43 m korkeustasolla.

Kivikautinen asuinpaikka moottoritien toisella puolen on korkeussijaintinsa perusteella myöhäis mesoliittinen. Se on topografian puolesta eronnut moottoritien länsipuolen pellosta. Ei ole syytä olettaa että itäpuolen asuinpaikka jatkuisi moottoritien länsipuolelle. Jos tutkimusalueen pellossa olisi kivikautinen asuinpaikka, niin se olisi eri asuinpaikka. Sellaista ei kuitenkaan ole havaittu kyseisellä pellolla aiemmissa tutkimuksissa. Itämeren rannansiirtymiskronologian perusteella olisi periaatteessa kuitenkin mahdollista että tutkittavalla pellolla olisi mesoliittinen – varhaiskampakeraaminen asuinpaikka.

Inventoinnin toteutus ja havainnot

Ennen maastotutkimusta laadittiin Maanmittauslaitoksen laserkeilausaineiston perusteella tutkimusalueetta kuvaava maastomalli, josta pyrittiin paikantamaan arkeologisesti mahdollisesti mielenkiintoisia rakenteita ja pinnanmuotoja. Lähialueiden historiallisen ajan maankäyttö ja asutuksen sijainti selvitettiin 1600–1800-lukujen kartta-aineiston perusteella.

Vanhojen karttojen mukaan (v. 1699 - 1778 - 1832 - 1840 - 1873 - 1959) tutkimusalueen pelto on ollut niiden tekoaikana peltona. Sen pohjoispuolella sijaitseva Setolan kylätontti ja sen rakennukset eivät karttojen tekoaikana ole sijainneet tutkittavalla pellolla vaan aina jokseenkin samoilla kohdilla mäen lakialueella

Maastotöissä tutkimusalue pelto tarkastettiin kokonaan silmämääräisesti ja sitä prospektoitiin kevyellä maaperäkairalla ja metallinilmaisimella. Topografian ja kairausten perusteella potentiaalisiksi katsotuille kohdille kaivettiin koekuoppia, joihin liittyvät havainnot kuvataan tarkemmin taulukossa jäljempänä. Kuopat kaivettiin pääasiassa lapiolla ja maat käytiin läpi silmämääräisesti. Peltoalueet olivat puinnin jälkeisellä sängellä, joten pintapuolinen havainnointi oli niillä mahdollista vain harvoilla ja pienialaisilla avoimilla kohdilla. Maanomistajalta saadun tiedon mukaan peltoja ei oltu muokkaamassa syksyllä 2016, joten maaperään kajoavat menetelmät olivat ainoa vaihtoehto.

Koekuopat sijaitsivat pellolla, paitsi numerot 2, 16–18 ja 26 alueen luoteiskulman joutomaakaisalla. Pääosa kuopista kaivettiin ympäristöään korkeammalla oleville kohdille, mutta kuopat 9, 13–15 ja 25 kaivettiin pellon alaville kohdille – niiden tarkoituksena oli selvittää, voiko paikalla olla muinaispeltoa.

Alaville kohdille kaivetuissa kuopissa ei todettu merkkejä muinaispellosta eikä sellaista tavanomaista peltokerrosta paksumpaa sekoittunutta kerrosta, joka yleensä on edellytyksenä muinaispellon säilymiselle. Niissä pellolle kaivetuissa koekuopissa, joissa todettiin pintaosassa keskimääräistä paksumpi sekoittunut tumma kerros, se voitiin todeta moderniksi muokkauserokseksi: kerros oli väriltään ja koostumukseltaan kauttaaltaan täysin homogeeninen.

Historiallisen kartta-aineiston perusteella Karnaisissa on ollut vanhaa asutusta tutkimusalueen pohjoispuolella (Setolan tila) ja lounaispuolella (Koivula). Jälkimmäinen rajautuu historiallisen kartta-aineiston, topografian ja maastohavaintojen perusteella selkeästi nykyiseen pihapiiriin Hossanmäen länsipuoleiselle mäelle, tutkimusalueen ulkopuolelle. Topografian ja maastohavaintojen perusteella vaikuttaa todennäköiseltä, että myös karttoja vanhempi historiallisen ajan asutus on sijainnut samoilla paikoilla – esimerkiksi inventointialueelta ei todettu sellaisia kohtia, jotka voisi katsoa tyypillisiksi maanviljelysasutuksen talonpaikoiksi.

Inventointialueen tuntumassa, sen pohjoiskärjen länsipuolella, on vanhojen karttojen perusteella ollut Setolan tilan rakennuksia ainakin jo 1700-luvulla. Kohdan läheisyydessä tehtiin inventointialueen pellolle runsaasti kairauksia kyntökerroksen alaisten kulttuurikerrosten varalta, mutta

niissä tai koekuopissa ei sellaisia ollut havaittavissa. Myös metallinilmaisinprospektoinnin perusteella on epätodennäköistä, että pihapiiri olisi tutkimusalueella ulottunut nykyiselle pellolle.

Tutkimusalueen luoteisnurkassa todettiin historiallisen ajan asutukseen liittyvää kulttuurikerrosta, joka sijaintinsa vuoksi yhdistyy selkeästi aiemmin tunnettuun kiinteään muinaisjäännökseen *Karnainen (Karnainen)*. Sitä koskevat havainnot on kuvattu erikseen alla koekuoppakuvauksen jälkeen.

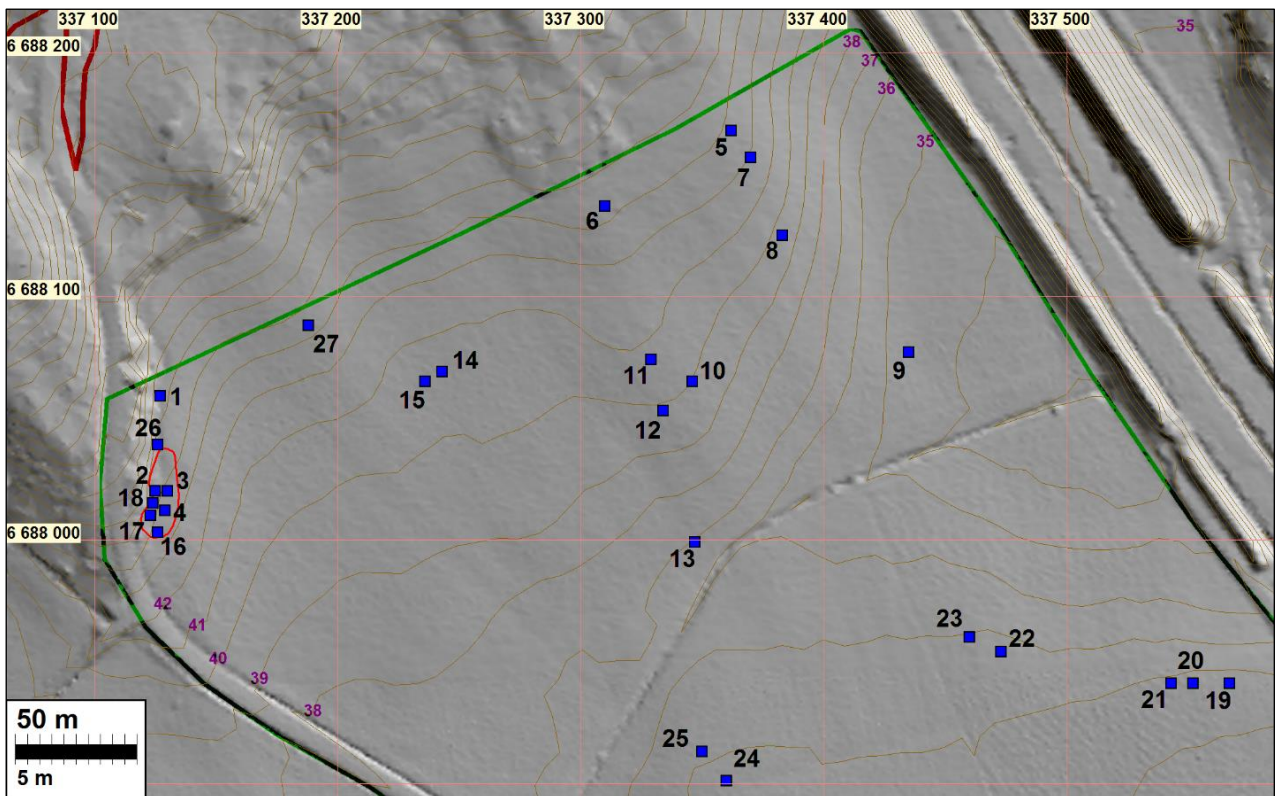
Hossanmäen alue tarkastettiin jokseenkin kattavasti silmänvaraisesti. Mäki on suurimmaksi osaksi vanhaa hakkuuaukkoa ja nyt paikoin varsin tiheää vesakkoa ja nuorta metsää. Lakialue on heinittynyt. Mäen eteläosassa on vanhaa kuusimetsää. Eteläkärjessä on tasaista ja maapohjasta – hiekka moreenia - maastoa mutta maaperä on hyvin kivikkoista. Eteläosan tasanteelle tehtiin joitain koekuoppia, mutta mitään mainittavaa ei niissä havaittu.

Koekuopat

Kuopat kaivettiin siihen suurimpaan syvyyteen, joka mainitaan alla *kuvaus*-kohdassa. Talletettavia löytöjä ei tullut esille. Taulukossa mainittujen löytöjen lisäksi useissa koekuopissa tavattiin pieniä irrallisia hiilenpaloja.

nr	koko cm	N	E	kuvaus	löydöt
1	35x30	6688059	337127	0–40 cm harmaa savi (peltokerros) 40–78 cm (kairaus) harmaa savi (peltokerros) 78–80 cm (kairaus) puhdas vaaleanharmaa savi	Peltokerroksesta muutama tiilenmuru
2	60x40	6688020	337125	0–45 cm sekoittunut tummanharmaa soransekainen savi, jossa hieman pieniä kiviä (muokkaus- ja kulttuurikerros) 45–49 cm puhdas vaaleanharmaa savi	Tiilenpaloja, rautanaula, puhki ruostunutta rautahilettä (kaikki väliä 0–45 cm)
3	35x35	6688020	337130	0–22 cm sekoittunut harmaa savensekainen sora (peltokerros) 22–36 cm puhdas vaaleanruskea sora	
4	35x30	6688012	337129	0–23 cm sekoittunut harmaa savensekainen sora (peltokerros) 23–29 puhdas kova ruskea hiekkamoreeni	Peltokerroksesta muutama tiilenmuru
5	30x35	6688168	337362	0–24 cm sekoittunut tummanharmaa savi (peltokerros) 24–33 cm puhdas harmaa savi	
6	30x35	6688137	337310	0–32 cm sekoittunut harmaa savi (peltokerros) 32–37 cm puhdas harmaa savi	Peltokerroksesta hevosenkänäula
7	30x30	6688157	337370	0–24 cm sekoittunut tummanharmaa savi (peltokerros) 24–33 cm puhdas harmaa savi	
8	30x30	6688125	337383	0–27 cm sekoittunut tummanharmaa savi (peltokerros) 27–31 cm puhdas harmaa savi	
9	35x33	6688077	337435	0–23 cm sekoittunut tummanharmaa savi (peltokerros) 23–25 cm puhdas harmaa savi	
10	30x30	6688065	337346	0–22 cm sekoittunut tummanharmaa savi (peltokerros) 22–27 cm puhdas harmaa savi	Peltokerroksesta tiilenmuru
11	25x25	6688074	337329	0–32 cm sekoittunut tummanharmaa savi (peltokerros) 32–39 cm puhdas harmaa savi	
12	25x30	6688053	337334	0–24 cm sekoittunut tummanharmaa savi (peltokerros) 24–31 cm puhdas harmaa savi	
13	30x35	6687999	337347	0–30 cm sekoittunut tummanharmaa savi (peltokerros) 30–32 cm puhdas harmaa savi	
14	40x45	6688069	337243	0–27 cm sekoittunut tummanharmaa savi (peltokerros) 27–41 cm puhdas harmaa savi	
15	35x35	6688065	337236	0–23 cm sekoittunut tummanharmaa savi (peltokerros) 23–25 cm puhdas harmaa savi	
16	25x35	6688003	337126	0–34 cm sekoittunut savensekainen moreeni (aiempi peltokerros tai kulttuurikerros) 34–37 puhdas kova punertava moreeni	

17	25x20	6688010	337123	0–12 cm humuksensekainen tummanharmaa hiesu 12–19 cm puhdas vaaleanharmaa hiesu	Pintakerroksesta tiilenpala
18	25x25	6688015	337124	0–38 cm sekoittunut ruskea moreeni 38–44 cm puhdas vaalea moreeni	Tiilenmuruja vä- lillä 0–38 cm
19	35x40	6687941	337567	0–23 cm sekoittunut tummanharmaa savi (peltokerros) 23–28 cm puhdas harmaa savi	
20	35x30	6687941	337552	0–22 cm sekoittunut tummanharmaa savi (peltokerros) 22–26 cm puhdas harmaa savi	
21	30x30	6687941	337543	0–21 cm sekoittunut tummanharmaa savi (peltokerros) 21–29 cm puhdas harmaa savi	
22	25x30	6687954	337473	0–22 cm sekoittunut tummanharmaa savi (peltokerros) 22–27 cm puhdas harmaa savi	
23	25x25	6687960	337460	0–32 cm sekoittunut tummanharmaa savi (peltokerros) 32–46 cm puhdas harmaa savi	
24	25x25	6687901	337360	0–22 cm sekoittunut tummanharmaa savi (peltokerros) 22–29 cm puhdas harmaa savi	Peltokerroksesta tiilenpaloja
25	35x35	6687913	337350	0–24 cm sekoittunut tummanharmaa savi (peltokerros) 24–29 cm puhdas harmaa savi	
26	40x40	6688039	337126	0–33 cm sekoittunut harmaa savi (peltokerros) 33–38 cm puhdas harmaa savi	
27	30x35	6688088	337188	0–36 cm sekoittunut tummanharmaa savi (peltokerros) 36–47 cm puhdas harmaa savi	Peltokerroksesta pala fajanssia



Koekuopat sinisin ruuduin ja numeroin.

Alla koekuoppa 2



Muinaisjännöskohde Karnainen

Mjtunnus:1000003614
 Kiinteä muinajännös
 Asuinpaikka
 Historiallinen aika

Aivan tutkimusalueen luoteisnurkassa, Karnaistentien (11151) ja pellon välissä, on pieni heinikkoa ja nuorta puustoa kasvava joutomaakaistale. Aivan tien vieressä sitä peittävät korkeat maa-kaistat, jotka lienevät peräisin tienleikkauksen tekemisestä mäenrinteeseen. Kairausten perusteella todettiin, että muutaman metrin levyisellä kaistaleella lähellä pellon reunaa esiintyy ympäristöään karkeampaa ja tummempaa maata (lähinnä moreenia). Paikalle kaivettiin useita koekuoppia (numerot 1–4, 16–18 ja 26).

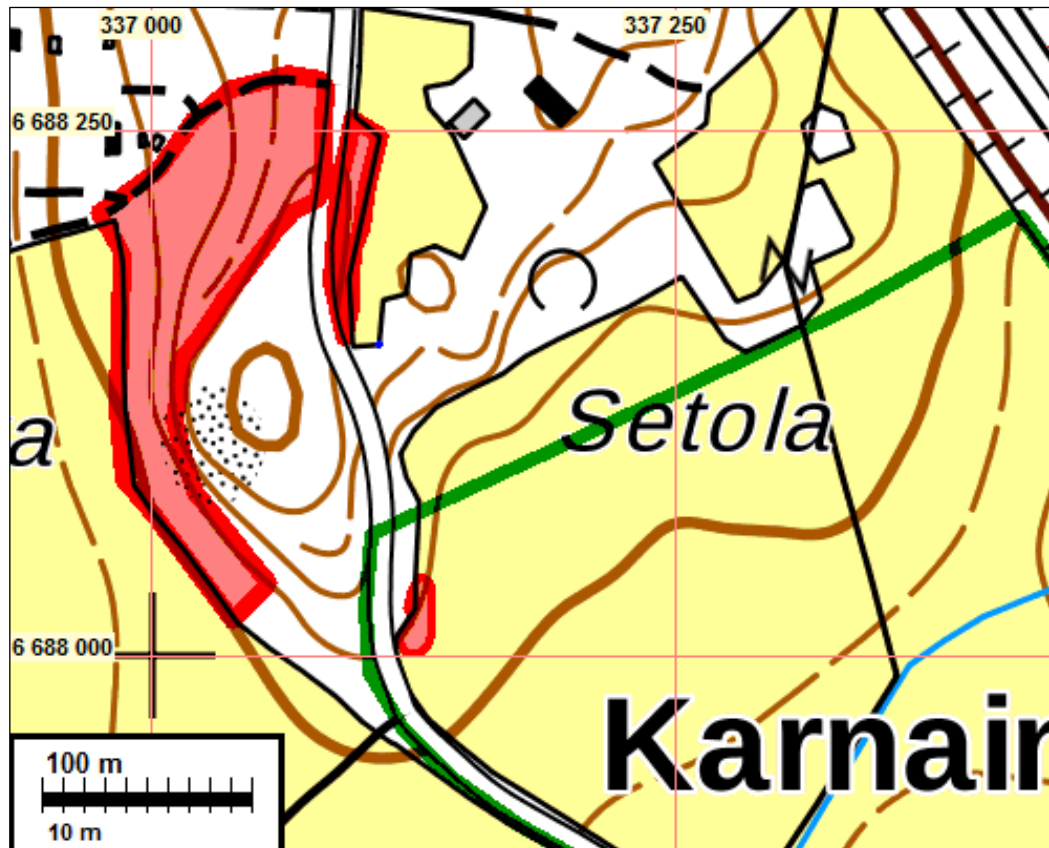
Koekuopassa 2 todettiin heti ohuen turpeen alla 20 cm:n kerros homogeenista tummaa maata, joka on todennäköisesti myöhäisen maankäytön sekoittamaa – mahdollisesti kohta on joskus ollut viljelyksessä. Sen alla havaittu noin 25 cm vahva tumman maan kerros on tulkittava ehjäksi kulttuurikerrokseksi. Molemmissa kerroksissa todettiin runsaasti tiilenpaloja, jotka eivät huokoisuutensa perusteella ole peräisin aivan moderneista tiilistä (osa saattoi olla myös palanutta savea). Molemmissa kerroksissa esiintyi myös runsaasti ainakin yhdestä tunnistamattomasta litteästä esineestä peräisin olevia hilemäisiksi ruostuneita raudanpaloja. Ylemmästä kerroksesta löytyi ohueksi ruostunut 10 cm pitkä rautanaula, joka saattaa olla tehdastekoinen. Molemmissa kerroksissa oli melko paljon vaihtelevan kokoisia pienehköjä kiviä.

Myös lähelle kaivetuissa koekuopissa 16, 17 ja 18 todettiin muista koekuopista poikkeava tumman maan kerros. Sitä ei voitu varmasti määrittää kulttuurikerrokseksi, mutta se saattaa sel- laista olla – osin todennäköisesti myöhemmän viljelyn sekoittamaa.

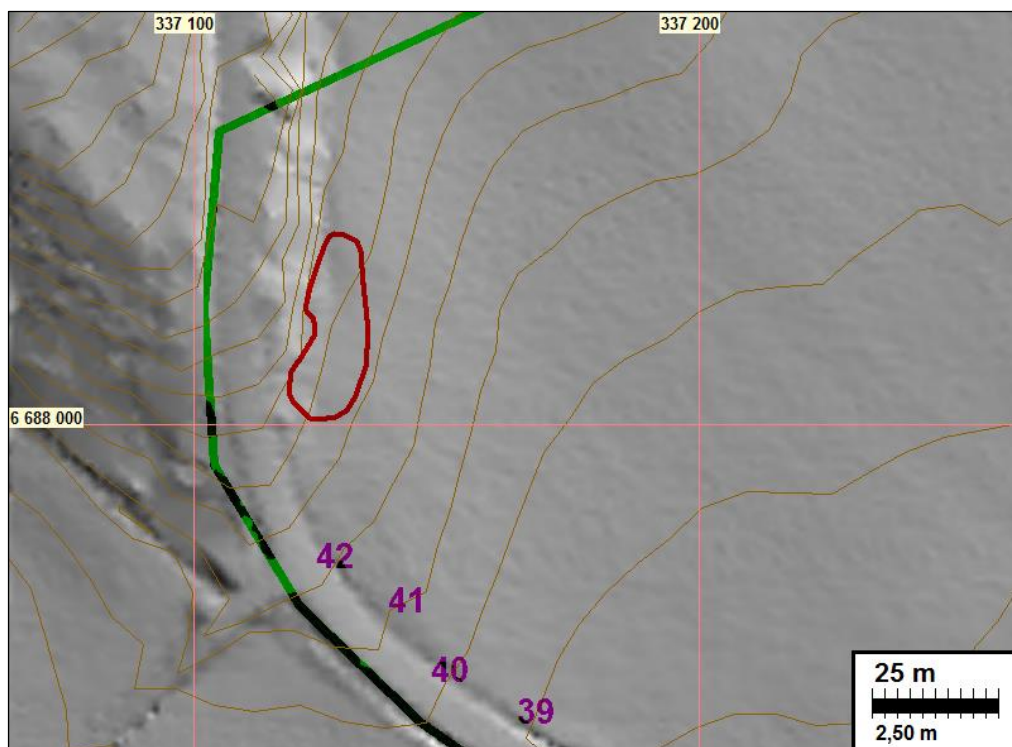
Luonnollisin selitys havainnoille on niiden liittyminen alueen historiallisen ajan asutukseen. Vuonna 1773 laaditun tiluskartan (Fattenborg 1773) perusteella tien länsipuoleisen mäen etelä-reunassa, korkeintaan 50 metrin päässä koekuopasta 2, on ollut asuinrakennus. Vuonna 1911 laaditun tiluskartan (Sariola 1911) perusteella koekuopitetulla joutomaalla tai sen välittömässä läheisyydessä on tuolloin ollut kolme rakennusta: riihi, lato ja yksi talousrakennus, jonka tarkoitus ei kartasta ilmene. Paikalle on merkitty yksi ulkorakennus vielä vuoden 1972 peruskarttaan.

Osa maaperässä havaituista ilmiöistä liittyy todennäköisesti näihin myöhäisiin rakennuksiin, mutta ne tuskin selittävät kaikkia löytöjä ja havaittua kulttuurikerrosta. Oletettavasti vuoden 1911 karttaan merkityt ja sen jälkeiset talousrakennukset ovat olleet perustuksiltaan suhteellisen kevytrakenteisia, eivätkä ole ainakaan kokonaan tuhonneet vanhempia kerroksia. Kohta on syytä tulkita kiinteäksi muinajännökseksi ja lukea osaksi Karnainen-nimistä historiallisen ajan asuinpaikkaa, jonka lähimmät tähän asti tunnetut osat sijaitsevat noin 65 metrin päässä.

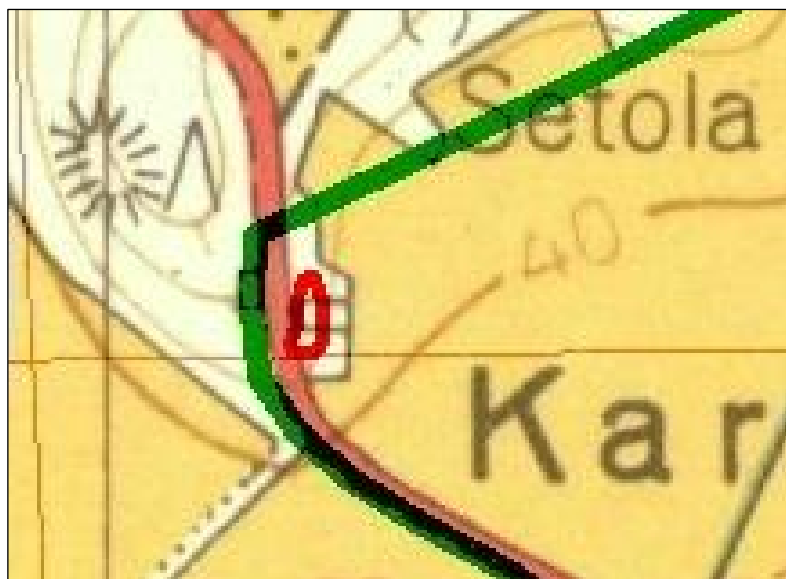
Tutkimusalueelle osunut kiinteän muinajännöksen osa rajattiin koekuoppa-, metallinilmaisin- ja kairaushavaintojen sekä topografian perusteella. Lännessä aluetta rajaa tienleikkauksen penkan juuri – on kuitenkin mahdollista, että myös paikalle tuodun maan alla on ehjää muinajännöstä. Samalla kohdalla pellon puolella todettiin metallinilmaisimella selvä ja selkeärajainen rautaesineiden keskittymä (havaintoja ei kaivettu esille). Se ulottuu noin 6 metrin päähän pellon reunasta. Pellolle kaivetuissa koekuopissa ei todettu kulttuurikerrosta, mutta on mahdollista, että peltokerroksen alla on pienialaisia ehjän kulttuurikerroksen osia. Tämän vuoksi ja metallinilmaisin- ja havaintojen perusteella mainitun levyinen alue peltoa sisällytettiin muinajännöksen rajaukseen.



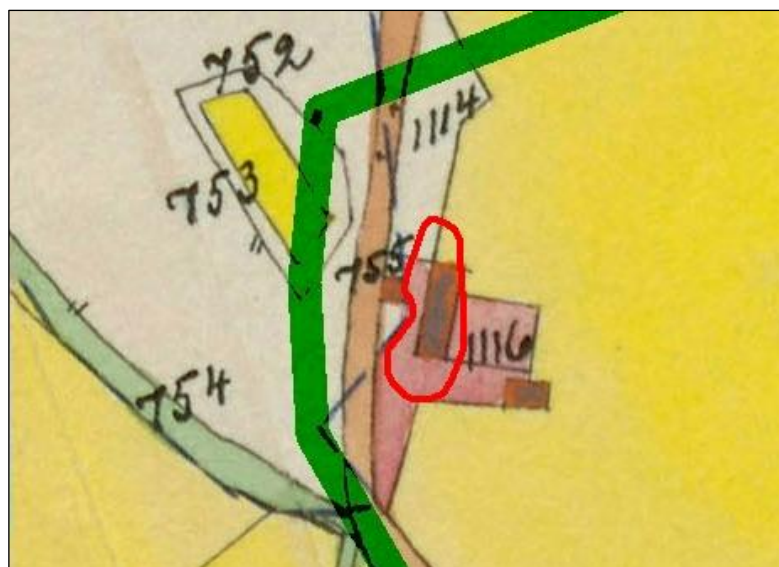
Muinaisjännösalueen rajaus on punaisella vihreällä rajatun tutkimusalueen sisällä.



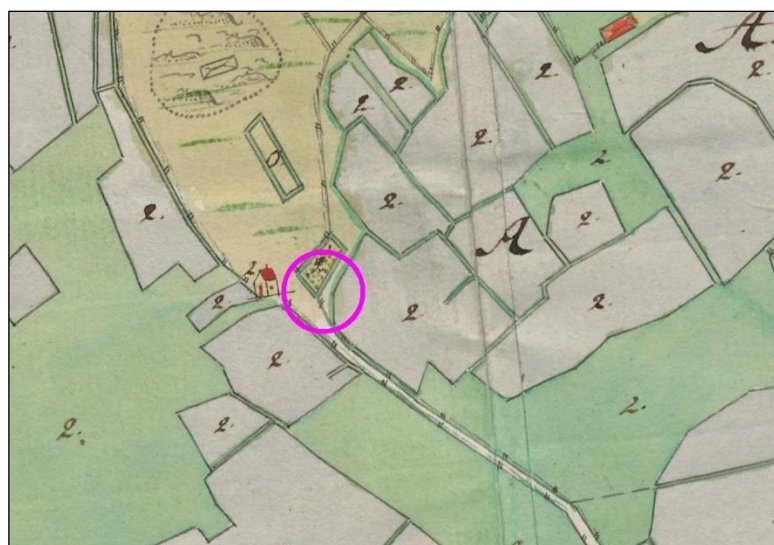
Maanmittauslaitoksen laserkeilausaineistosta laadittu maastomalli, jossa muinaisjännösrajaus punaisella.



Ote peruskartasta vuodelta (2041 01 Lohja).



Ote kartasta vuodelta 1911. (B25:15/14–29 Karnainen)



Ote kartasta vuodelta 1773 (B25:4-8 Karnainen).
Muinaisjäänös on sinipunaisen ympyrän sisällä.



Joutomaakaistale, jolla todettiin merkkejä historiallisen ajan asuinpaikasta. Puiden takana Karnaistentie. Koillisesta.



Kuvan yläreunassa tien ja pellon väliin jäävä puita kasvava joutomaakaistale, jolla todettiin merkkejä kiinteästä muinaisjäännöksestä (kohdenimi Karnainen). Idästä.

Tulos

Inventointialueen pohjoispuolella sijaitsevan historiallisen ajan asuinpaikan *Karnainen (Karnainen)* todettiin ulottuvan hankealueelle pienellä alalla sen luoteisnurkassa. Tämä kiinteän muinaisjäännöksen osa rajattiin maastohavaintojen perusteella. Muualla hankealueella merkkejä muinaisjäännöksistä ei todettu.

Alueen luoteiskulmassa on muinaisjäännös, muulla alueella ei ole mitään suojeltavaksi katsottavia eikä arkeologisesti mielenkiintoisia kulttuurihistoriallisia jäännöksiä, joten niiden puolesta ei maankäytölle ole mitään estettä muualla kuin nyt havaitun muinaisjäännöksen kohdalla. Kiinteä muinaisjäännös on muinaismuistolailla suojeltu, eikä sitä saa kaivaa eikä peittää. Kaavassa inventoinnissa rajattu muinaisjäännösalue – joka on oma erillinen alueensa vaikka se ajallisesti ja funktionaalisesti (ilmeisesti) liittyy lähellä olevaan ennestään tunnettuun muinaisjäännösalueeseen – esitetään SM-merkinnällä.

12.10.2016

Ville Laakso



Tutkimusryhmä alueen pohjoisosassa.
Vasemmalta: Rahtola, Laakso, Sepänmaa, Jussila. Tiainen kuvaajana.

Lähteet

Alanen, Timo & Kepsu, Saulo 1989: Kuninkaan kartasto Suomesta 1776–1805. *Suomalaisen Kirjallisuuden Seuran Toimituksia* 505.

Broterus, S. 1699: *Carta Uppå Karnais by i Loijo sochn*. Maanmittaushallituksen uudistusarkisto B25:15/1. Kansallisarkisto.

Fattenborg, Hans 1773: *Geometrisk Charta öfver Karnais Byssens Ägor i Nylands Lähn Raseborgs östra härad och Lojo Socken*. Maanmittaushallituksen uudistusarkisto B25:15/4–8. Kansallisarkisto.

Sariola, K. A. 1911: *Kartta Karnaisten kylän kaikista tiluksista Lohjan pitäjässä Lohjan kihlakuntaa Uudenmaan läänissä*. Maanmittaushallituksen uudistusarkisto B25:15/14–29 Karnainen. Kansallisarkisto.

Vanhat peruskartat (2041 01 Lohja) 1959, 1963, 1972 ja 1990, Vanhat painetutkartat.maanmittauslaitos.fi/

Vanhat yleiskartat, Kansallisarkiston digitaaliarkisto:
Pitäjänpitäänto Lohja 2041 01 1842

Senaatin kartta 1870–71: *Karttalehti VII 25*. Senaatin kartasto, Maanmittaushallituksen historiallinen kartta-arkisto. Kansallisarkisto.

Kuvia

Tutkimusalueen pohjoisosaa itään.



Hossanmäen laen aluetta.



Hossanmäen eteläpään maastoa



Hossanmäen laen koillisosaa



Tutkimusalueen peltoa. Kuvattu tutkimusalueen pohjoisosasta lounaaseen.



Yleiskuva. Kuvattu tutkimusalueen pohjoisosasta etelään.



Tutkimusalueen länsi-luoteisosaa. Tutkimusalue rajautuu tiehen. Johanna Rahtola pienehkön peltosaarekkeen kohdalla. Kuvattu kaakkoon.



Tutkimusryhmää paikassa, jossa todettiin merkkejä kiinteästä muinaisjännöksestä.

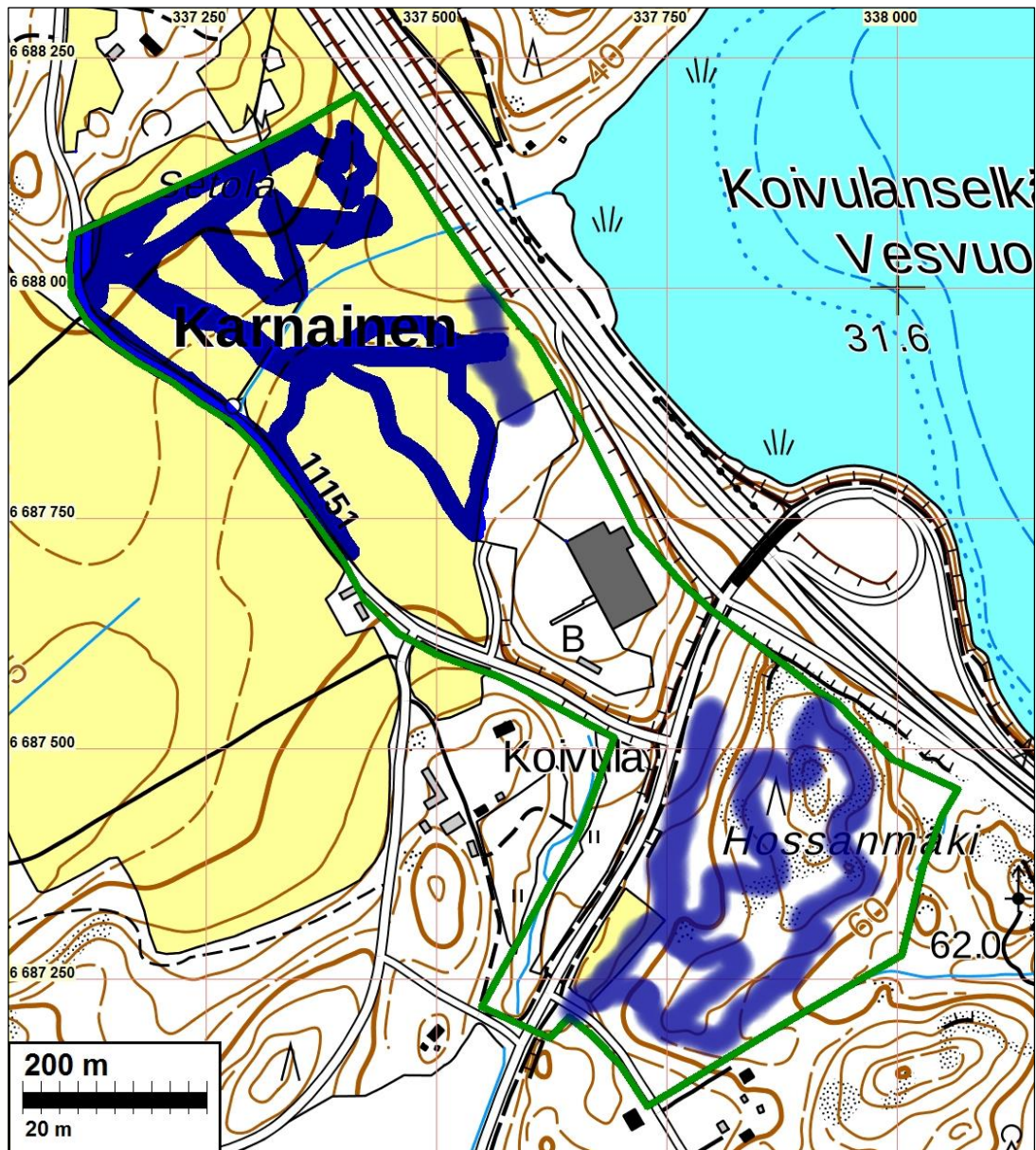


Ville Laakso koekuopan 2 kohdalla. Kuvattu pohjoiseen.



Tyypillinen peltoalueelle kaivetun koekuopan leikkaus (koekuoppa 25).

Liite, tutkitut alueet



Maastossa tarkemmin tutkitut alueet sinisellä