

NOKIA KEHO

muinaisjäännösalueen tarkkuusinventointi ja rajausta 2015



Ville Laakso
Timo Sepänmaa



Tilaja: Nokian seurakunta

Sisältö

Perustiedot	2
Lähtötiedot	3
Aikaisemmat tutkimukset	3
Tarkkuusinventointi	5
Havainnot	7
Yleiset havainnot	7
Röykkiöt 2 ja 3 rajautuminen	7
Uusi kiinteä muinaisjäänös röykkiö 5	8
Lähteet	12
Kartat	13
Koekuoppien kuvaukset	15
Metallinilmaisinelöydöt	22
Luettelo talletetuista löydöistä	22

Kansikuva: T Sepänmaa dokumentoi Kehon peltoalueelle kaivettujen koekuoppien sijaintia.

Perustiedot

Alue: Nokian kaupunki. Kehon muinaisjäänösalueen itäosa Pappilan länsipuolella.

Tarkoitus: Tarkentaa muinaisjäänöskohteen Nokia Keho (mjtunnus 536010018) rajausta alueen itäpuolisella peltoalueella kahden röykkiön välisellä alueella. Selvittää onko ko. peltoalueella kiinteää muinaisjäänöstä.

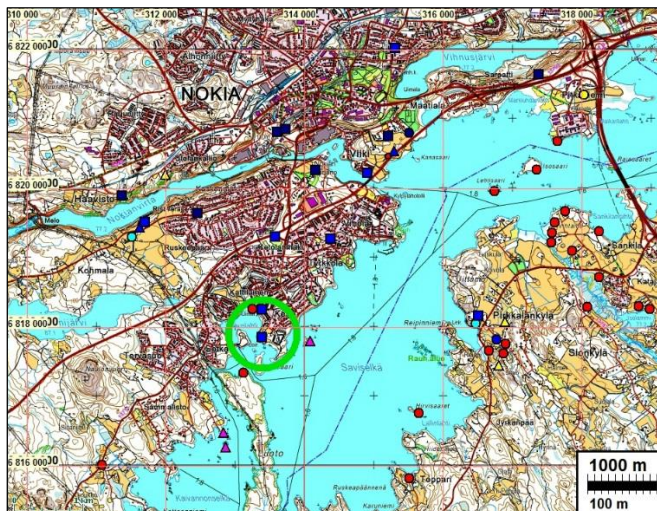
Työaika: 21. – 24.4.2015

Kustantaja: Nokian seurakunta

Aiemmat tutkimukset: Rinne Juhani 1904 tarkastus 1905 kaivaus, Appelgren-Kivalo Hjalmar 1907 kaivaus, Erä-Esko Aarni 1948 inventointi, Renvall Erkki 1985 inventointi, Spoof Lena 1990 kaivaus, Rajala Ulla 1991 kaivaus, Tupala Ulla 1993 kaivaus, Sipilä Marja 1994-1995 kaivaus, Luoto Kalle 2006 inventointi, Luoto Kalle 2010 kaivaus.

Tekijät: Mikroliitti Oy, Ville Laakso, Timo Sepänmaa ja Sinikka Kärkkäinen

Tulokset: Peltoalueen koekuopituksen tuloksena todettiin alueella ennestään havaitsematon röykkiö, joka todettiin muinaisjäänökseksi, joka rajattiin. Aiemmat muinaisjäänösrajaukset alueen etelä- pohjoispäissä olevien röykkiöiden ympärillä supistui-
vat. Muualla tutkitulla alueella ei havaittu merkkejä kiinteistä muinaisjäänöksistä.



Tutkimusalue on vihreän ympyrän sisällä (lähialueen muinaisjäänökset eri symbolein)

Selityksiä: Koordinaatit ja kartat ovat ETRS-TM35FIN koordinaatistossa (Euref). Kartat ovat Maanmittauslaitoksen maastotietokannasta keväällä 2015 ellei toisin mainittu. Kohdekuvauksissa myös YKJ koordinaatit (PI). Valokuvia ei ole talletettu mihinkään viralliseen arkistoon eikä niillä ole mitään kokoelmatunnusta. Valokuvat digitaalisia. Valokuvat ovat tallessa Mikroliitti Oy:n serverillä. Kuvaajat: Ville Laakso ja Timo Sepänmaa.

Lähtötiedot

Nokian seurakunnalla on suunnitteilla kaavamuutos Kehon alueelle. Pirkanmaan maakuntamuseo antoi hankkeesta 29.8.2014 lausunnon, jossa edellytettiin aiempien tutkimusten täydentämistä siten, että selvitetään onko alueen länsirannalla ja länsiosassa kiinteää muinaisjäännettä. Alueella on kaksi röykkiötä, joiden ympäristöä ei ole aiemmin tutkittu. Seurakunta tilasi työn Mikroliitti Oy:ltä ja Museovirasto myönsi hankkeelle tutkimusluvan 25.3.2015 (MV/126/05.04.01.02/2014).



Tilanne ennen tätä vuoden 2015 tutkimusta. Tutkimusalue rajattu sinivihreällä viivalla. Tutkimuksen tuloksena Kehon muinaisjäänneksen alakohteiden 2 ja 3 muinaisjäännealueita hieman supistettiin ja näiden väliseltä peltosaarekkeelta löytyi aiemmin tuntematon muinaisjäänne, alakohde 5 (osoitettu kartalla nuolella). Karttapohjana ote paikkatietoikkunasta 26.5.2015, jossa tutkimusta edeltävä muinaisjäänne-rajaus on punaisella viivoituksella. Tutkimuksen jälkeinen rajaus on yhtenäisellä vaalean punaisella.

Aikaisemmat tutkimukset

Ennen vuoden 2015 tutkimuksia noin 270 x 220 m alueella tunnettiin useita muinaisjäänneksiä, jotka Museoviraston muinaisjäänne- ja rakennusrekisterissä on jaettu kahdeksi pääkohteeksi: Läntisempi alue, joka sisälsi kolme erillistä rautakautista röykkiö- tai kumpukalmistoa on kohdenimeltään Keho – mjtunnus 536010018. Itäisempi alue, joka sijaitsee vanhan Pappilan ympäristössä, on kohdenimeltään Keho 2 – mjtunnus 1000007926. Tämä sisältää kivi- ja rautakautista sekä historiallisen ajan asuinpaikka-alueita ja näihin liittyviä rakenteita. Vuoden 2015 tutkimusalue sijoituu kokonaisuudessaan ensiksi mainitun kohteen alueelle ja lähistölle, mutta on huomattava, että myös Keho 2 -kohdetta tutkittaessa (ja löydettyäessä) on tutkittu jonkin verran läntisemmän muinaisjäännealueen ympäristöä (Luoto 2006).

Kehon alueella on tehty arkeologisia tutkimuksia useissa eri vaiheissa sen jälkeen, kun paikalta tuli esille ensimmäinen rautakautinen esinelöytö vuonna 1901 (tutkimushistoriasta ks. erityisesti Luoto 2009, s. 39–40). Myös alueen historiallista maankäyttöä on selvitetty mm. vanhojen karttojen perusteella (ks. yhteenvetoja: Luoto 2008, s. 11–14; Luoto 2009, s. 40).

Alueen rökkiöiden/kumpujen nimeämisessä on vuosikymmenien mittaan ollut ristiriitaisuuksia (niistä on käytetty sekä roomalaista että arabialaista numerointia, mutta näiden välillä ei ristiriitaisuuksia näytä syntyneen). Joka tapauksessa on selvää, rökkiö 1 on alueen eteläosassa, puretun saunan kohdalla (josta oli vuonna 2015 näkyvissä kivijalka) ja rökkiö 2 alueen pohjoisosassa (Rinne 1907 b). Sen sijaan rökkiöiden/kumpujen 3 ja 4 sijainnit ovat eri yhteyksissä menneet sekaisin. Rinteen (1907 b) mukaan rökkiö 3 sijaitsee Latosaassa (noin 400 m vuoden 2015 tutkimusalueelta etelään), samoin toteaa Erä-Esko inventointikertomuksessaan vuodelta 1948, kohde 13 (alakohde), kartta s. 20. Tämän Latosaaren rökkiön on inventoinut vuonna 2006 Kalle Luoto, jolloin hän havaitsi Latosaaresta kolme epävarmaa rökkiötä sekä mahdollisia merkkejä kivikautisesta asuinpaikasta. Kohteita ei rekisteröity kiinteinä muinaisjäännöksiä (mjrekisteri Latosaari 1 – mjtunnus 1000007927 – kivikautinen hajalöytöpaikka). Inventoinnissaan Erä-Esko (1948, s. 20–21) totesi rökkiöiden 1 ja 2 lisäksi näiden lähistössä sijaitsevan pienen rökkiön/kummun, jonka hän nimesi alakohteeksi IV. Vuonna 1907 Hjalmar Appelgren-Kivalo on tutkinut jossain alueella löydöttömän rökkiön, jonka sijainti ei enää ole paikannettavissa (Appelgren-Kivalo 1907).

Vuonna 1985 Erkki Renvall inventoinnissaan (s. 30–31, 47, kartta 5) nimesi Erä-Eskon rökkiön n:o IV rökkiöksi n:o 3. Voitaneen siis todeta, että raporteissa ja julkaisuissa ennen vuotta 1985 rökkiöt / kummut 1–2 (I–II) Kehon muinaisjäänösalueella ovat numeroinneiltaan pysyneet samoina ensimmäisistä tutkimuksista vuosilta 1904 alkaen. Sen sijaan vuoden 1985 jälkeen aikaisempi, vuonna 1947 todettu (Erä-Esko 1948) rökkiö/kumpu IV on ollut numeroinniltaan 3.

Vuosina 1990–91 ja 1993–95 Turun yliopiston arkeologian oppiaine tutki rökkiöitä/kumpuja 1–3. Joidenkin näiden tutkimusten yhteydessä tehtiin myös koekuoppia lähiympäristöön, mm. samalle alueelle, josta vuoden 2015 tutkimusten yhteydessä löydettiin rautakautinen rökkiö/kumpu (käsillä olevan raportin rökkiö 5). Vuonna 1990 tutkittiin vain rökkiön n:o 1 jäännöksiä (Spoof 1990), joten tämä tutkimus ei ulottunut vuoden 2015 tutkimusalueelle. Vuoden 1991 tutkimuksissa (Rajala 1991) aloitettiin aikaisemmin tutkimattoman rökkiön/kummun 2 arkeologiset kaivaukset. Samassa yhteydessä tehtiin 5 koekuoppaa (numerot 6–10/1991) myös alueelle, josta vuonna 2015 todettiin aikaisemmin tuntematon rautakautinen muinaisjäänös, rökkiö 5 (Rajala 1991, s. 8 ja yleiskartta 1:500). Tällöin ei alueelta kuitenkaan todettu muinaisjäänöstä – ei myöskään sellaiseen viittaavia löytöjä. Vuonna 1993 jatkettiin rökkiön n:o 2 kaivausta (Tupala 1993). Tämän tutkimuksen yhteydessä ei tutkittu ympäristöä. Vuonna 1994 Marja Sipilä aloitti rökkiön/alueen 3 tutkimukset (Sipilä 1994). Tässä yhteydessä hän teki koekuoppia myös ympäristöön, aivan ilmeisesti myös vuoden 2015 tutkimusalueen puolelle. Vuonna 1995 Sipilä jatkoi rökkiön n:o 3 kaivausta ja samassa yhteydessä lähialueiden koekuopitusta.

Vuosien 1990–95 kartoitusten viitteenomaisuudesta ja niiden tutkimuskohtaisista omista koordinaattijärjestelmistä johtuen ei näiden vuosien tutkimusalueiden tarkka (vähintään 10 m) paikantaminen nykyisille koordinaattijärjestelmille onnistu järkevällä työmäärällä. Myönteinen poikkeus on Ulla Rajalan raportti vuodelta 1991, jonka yleiskartta näyttää olevan peruskarttakoordinaatista noudattava (Rajala 1991).

Joka tapauksessa 1990-luvun tutkimuksissa on koekuopitettu aluetta, jolla vuonna 2015 todettiin rautakautinen muinaisjäänös – rökkiö 5. Syynä siihen, että aikaisemmissa tutkimuksissa

ei kyseistä muinaisjäännostä ole löydetty – siis muinaisjäännökseksi saatu varmistettua – saattaa olla se, että kohde on tiheäkasvuisen tuomen alla ja myöhemmin päälle ajettujen kivien osittain peittämä.

Tarkkuusinventointi

Tutkimusalueelle avattiin kaivurilla noin kymmenen metrin välein koekuoppia, joiden laajuus oli noin 1 x 1,5 metriä. Kuopat kaivettiin noin 5 cm:n kerroksina pellon muokkauskerroksen alaosaan ja siitä edelleen saman paksuisina kerroksina alaspäin, kunnes voitiin varmistua, että paikalla on pelkästään luontaista, koskemattonta pohjamaata. Kaikkien kuoppien pohjat ja niistä kaivetut maakasat tutkittiin metallinilmaisimella.

Lisäksi alueen sillä osalla, joka arvioitiin ehjempänä säilyneeksi (käytännössä peltojen ympäröimä saareke tutkimusalueen keskiosassa) kaivettiin käsin pienempiä koekuoppia. Koko aluetta prospektoitiin kevyellä maaperäkairalla ja erityisen perusteellisesti metallinilmaisimella – käytännössä koko peltoalue käytiin järjestelmällisesti läpi viimeksi mainitulla menetelmällä.

Koekuoppien sijainti mitattiin VRS-palveluun kytketyllä GNSS RTK vastaanottimella (ulkoinen tarkkuus alle 30 cm) ETRS-TM35Fin koordinaatistossa. Koekuoppien sijainnit ilmenevät oheisesta kartasta. Vuoden 2015 tutkimukset tehtiin erinomaisten havainto-olojen vallitessa.



Sinikka Kärkkäinen ja Timo Sepänmaa dokumentoivat koekuoppaa.



Yleiskuva tutkimusalueen eteläosasta. Oikeassa reunassa oleva lapio on tutkimusalueen etelänurkan kohdalla. Etelästä.



Tutkimusalueen etelä- ja länsiosaa kuvattuna röykkiön 3 luota. Takana ja keskellä saareke, jossa sijaitsee röykkiö 5. Lounaasta.



Tutkimusalueen luoteisinta osaa. Vasemmalla saareke, jolla sijaitsee röykkiö 2. Pohjoisesta.



Tutkimusalueen itäisin kulmaus. Oikealla saareke, jolla röykkiö 2 - vasemmalla auton kohdalla saareke, jolla röykkiö 5. Koillisesta.

Havainnot

Yleiset havainnot

Havainnot peltoalueelle kaivetuista koekuopista olivat hyvin toistensa kaltaisia: homogeenisen muokkauskerroksen (jonka paksuus oli tyypillisesti 20–40 cm) alla tuli heti esille puhdas harmaa savi/hiesu. Samaan viittasivat kaikki peltoalueelle tehdyt kairanpistot. Ainoastaan koekuopassa 87 oli havaittavissa kyntökerrosta syvemmälle ulottuva anomalia. Sitäkään ei voida perustellusti liittää kiinteään muinaisjäännöksen (ks. kuvausta alla rökkiön 5 kuvauksen yhteydessä). Koekuopista tehdyt havainnot ilmenevät tarkemmin jäljempänä olevasta koekuoppaluettelosta.

Metallinilmaisprospektoinnissa talteen kerätyissä löydöissä ei ole yhtään sellaista, joka voitaisiin varmasti yhdistää Kehon alueen rautakautiseen tai historiallisen ajan alun toimintaan. Jotkin talletetuista, mutta tarkemmin ajoittamattomista, löydöistä saattavat sellaisia kuitenkin olla (esim. pronssipelti, mahdollinen soljen neula). Kaikki metallinilmaislöydöt tulivat esiin sekoituksesta peltokerroksesta, eikä niitä voida pitää merkinä säilyneestä kiinteästä muinaisjäännöksestä. Metallinilmaislöydöt on lueteltu liitteessä 2.

Laajalta peltoalueelta on aiemmin pintapoiminnassa todettu vain yksittäisiä kvartsi-iskoksia, piin ja palaneen luun paloja (Luoto 2006, s. 64). Vuoden 2015 koekuopituksessa voitiin todeta, ettei peltoalueella ole säilynyttä kiinteää muinaisjäännöstä.



Tyypillinen peltoalueelle tehty koekuoppa (koekuoppa 55 lännestä kuvattuna).

Röykkiöt 2 ja 3 rajautuminen

Vuoden 2015 tutkimusalueella sijaitsi kaksi erillistä ennestään tunnettua kiinteää muinaisjäännöstä – rautakautista hautaröykkiötä (tai röykkiöaluetta). Näistä toinen (muinaisjäännöskisterin röykkiö numero 2) oli tutkimusalueen pohjoisreunalla, osin sen ulkopuolella. Toinen (muinaisjäännöskisterin röykkiö 3) sijaitsi tutkimusalueen lounaisnurkassa.

Ennen vuoden 2015 tutkimusta kumpaakaan mainituista röykkiöistä/röykkiöalueista ei ollut täsmällisesti rajattu. Vuoden 2015 tutkimuksessa voitiin koekuopin todeta, etteivät kummatkaan ulotu nykyisin viljelyksessä oleville peltoalueille. Sen sijaan ehjää kiinteää muinaisjäännöstä/säilytettävää aluetta voidaan katsoa olevan niillä tutkimusalueen osilla, joilla maankäyttö on ollut selvästi vähäisempää, ja joilla on maanpinnalla todettavia rakenteita (röykkiöt).

Röykkiöille 2 ja 3 tarkkuusinventoinnin perusteella esitettävät rajaukset noudattavat tutkimusalueella viljellyn ja viljelemättömän maan rajaa ja ilmenevät tarkemmin oheisesta kartasta. Huomattakoon, että röykkiön 2 pohjoisreunalla tutkimusalueen ulkopuoliselle osalle (omakotitalon tontille) esitettävä raja ei perustu kaivaushavaintoihin ja on siksi silmämääräinen arvio, joka perustuu ennen kaikkea kohdan topografiaan.

Myös röykkiön 3 länsi- ja eteläosan raja perustuu topografiaan; se noudattaa paikalla olevaa jyrkkää rantapenkkaa.



Peltosaareke, jolla röykkiö 3 sijaitsee. Idästä.



Peltosaareke, jolla röykkiö 2 sijaitsee. Etelästä.

Uusi kiinteä muinaisjännös röykkiö 5

Havaintoja aikaisemmin tuntemattomasta kiinteästä muinaisjännöksestä todettiin tutkimusalueella vain yhdessä kohdassa. Alueen keskiosassa sijaitsevalla viljelemättömällä alueella todettiin noin 4 x 4 metrin laajuinen ja noin puolen metrin korkuinen maansekainen kiviröykkiö. Se on selvästi ihmisen tekemä ja muodoltaan varsin symmetrinen: pohjakaavaltaan pyöreähkö ja leikkaukseltaan linssimäinen. Röykkiön lounaissivulla, sen ulkoreunan kohdalla, on kolme halkaisijaltaan 0,7–1,4 m:n kokoista melko kulmikasta kiveä, jotka vaikuttivat myöhään paikalleen asetetuilta (arvattavasti lähipelloilta raivatuilta). Rakenteen päällä ollut kasvillisuus häytti jonkin verran pintapuolista havainnointia.



Tutkimusalueen itäisin kulmaus. Oikealla saareke, jolla röykkiö 2 - vasemmalla auton kohdalla saareke, jolla röykkiö 5. Koillisesta.



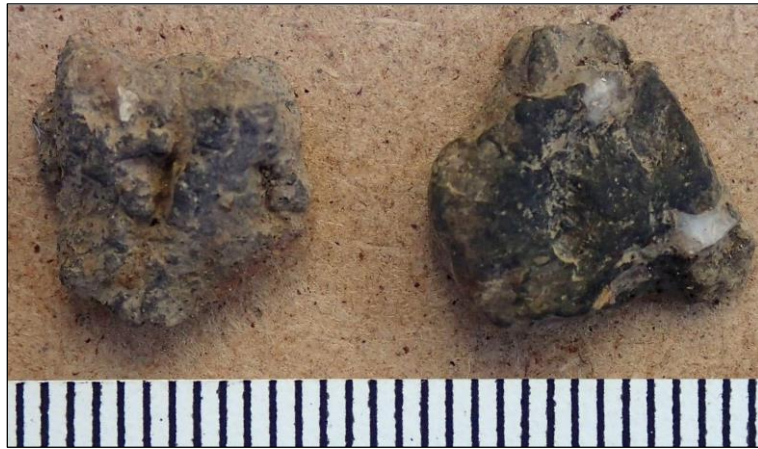
Röykkiö 5 kuvattuna lounaasta.



Röykkiö 5 kuvattuna luoteesta. Röykkiön päälle todennäköisesti suhteellisen hiljattain tuodut suuret kivet keskellä.

Röykkiön ulkoreunan kohdalle tehtiin kolme pienehköä koekuoppaa (numerot 93, 94 ja 96, havainnoista ks. myös koekuoppaluetteloa liitteessä 1). Ne kaivettiin lastalla ja maat seulottiin 5 tai 6 mm silmävälin seulalla. Kuopissa ei todettu rakenteita, mutta kuopassa 96 esiintyi noin 20

cm:n syvyydellä parin sentin vahvuinen kerros nokista maata, jossa oli myös hiilenhippuja. Kuopista 93 ja 96 löydettiin muutamia pieniä paloja karkeaa rautakautista keramiikkaa sekä mm. hieman palanutta luuta.



Koekuopasta 93 löytyneet rautakautisen keramiikan palat.



Koekuopasta 96 löytyneet rautakautisen keramiikan palat.



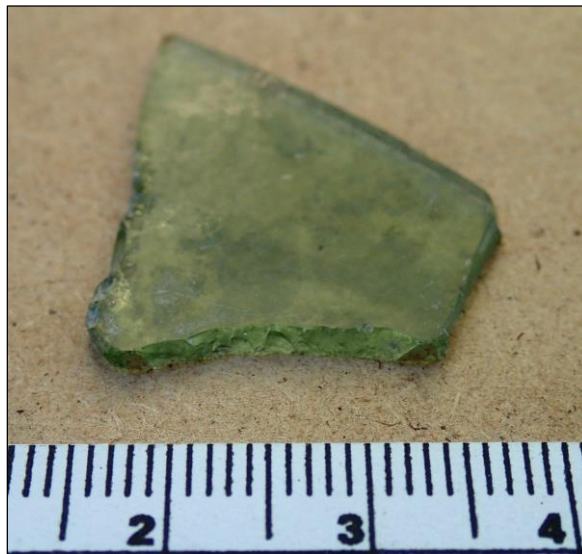
Koekuopan 93:n itäseinämä, kun kuoppa on kaivettu pohjaan. Länneestä.

Havaintojen perusteella röykkiö on syytä tulkita kiinteäksi muinaisjäännökseksi. Rakenne, löydöt ja aiemmat havainnot samalta muinaisjäännosalueelta viittaavat vahvasti siihen, että kyseessä on rautakautinen hauta. Röykkiölle annettiin numero 5 (numeroinneista ks. tämän raportin kohtaa *Aikaisemmat tutkimukset*). Koekuopista todettiin myös, että röykkiö on voimakkaasti maansekainen – sitä voisi nimittää yhtä hyvin kummuksi kuin röykkiöksi.



Koekuoppa 96:n pohjoinen seinämä, kun kuoppa on kaivettu pohjaan. Etelästä.

Samaan viljelemättömään peltosaarekkeeseen, röykkiön ympäristöön, kaivettiin useita koekuoppia sekä kaivurilla (koekuopat 33, 90–92) että käsin (kuopat 15 ja 95, jotka kaivettiin lastalla ja maat seulottiin 5 tai 6 mm silmävälin seulalla). Niissä ei tavattu rakenteita tai ehjää kulttuurikerrosta. Maaperä on pääasiassa moreenia. Muutamia yksittäisiä historiallisen ajan löytöjä (fajanssia; nyrhimällä leikattu ikkunalasin pala koekuopasta 85, peltoalueelta heti saarekkeen eteläpuolelta) sekä ajoittamattomia löytöjä (palaneen saven muruja) tuli esille. Lisäksi röykkiön ympäristöä prospektoitiin intensiivisesti maaperäkairalla ja metallinilmaisimella.



Koekuopasta 85 löytynyt tasolasi, jonka etureunassa nyrhimisjälkiä.

Röykkiön kohdalle kaivettuja koekuoppia (93 ja 96) lukuun ottamatta ei merkkejä säilyneestä kiinteästä muinaisjännöksestä havaittu missään osassa peltosaarekettä. Sekoittuneesta maasta tavatut löydöt (fajanssiastian palat, palanut savi, ikkunalasi) saattavat viitata siihen, että peltosaarekkeessa olisi sijainnut asuinrakennus uuden ajan alkupuolella, lähinnä 1500–1600-luvuilla. Koekuoppien ja kairausten perusteella vaikuttaa kuitenkin epätodennäköiseltä, että siitä olisi säilynyt ehjää kulttuurikerrosta tai rakenteita.

Röykkiön eteläreunasta noin 1,5 metriä etelään päin alkaa maan pinnalle erottuva itä–länsisuuntainen noin kuusi metriä leveä tasainen alue, joka on selvästi vanhaa viljelysmaata. Kaivauksen aikana se oli pensoittumassa. Alueelle kaivettiin koekuoppa 92, josta tehdyt havainnot

sopivat viljelystulkintaan. Muitakin osia nykyisestä viljelemättömästä saarekkeesta on pintapuolisten havaintojen ja kairauksen perusteella ollut erittäin todennäköisesti jossain vaiheessa viljeltyinä – tämä on saattanut tuhota näillä kohdin mahdollisesti joskus sijainneet kiinteät jäännökset.

Osa peltosaarekkeesta on merkitty viljelemättömäksi maaksi peltojen keskelle vuoden 1769 isojakokarttaan (ks. Luoto 2008, s. 12–14). Tämä viittaa toisaalta siihen, että osia peltosaarekkeesta (esimerkiksi röykkiön 5 kohta) on hyvin saattanut säilyä viljelemättömänä läpi historiallisen ajan. Edellä kuvatuin perustein muinaisjäännösalueen rajaukseksi röykkiön 5 kohdalla esitetään muutamien metrien laajuista aluetta röykkiön kohdalle ja sen ympärille (oheisessa kartassa punaisella rajattu alue).

Peltosaarekkeen kaakkoispuolelle, röykkiöstä 5 noin 15 metriä itään, kaivetun koekuopan 87 luoteisleikkauksessa todettiin kaksi laakeaa ja matalaa kuoppaa. Niiden leveys oli noin 60 cm ja syvyys kyntökerroksen alapinnasta mitattuna 10 cm. Kuopat olivat täyttyneet maalla, jota ei voinut erottaa alueen keskimääräisestä kyntökerroksesta: todennäköisesti kyse on paikalta poistetuista kivistä, joiden alareuna on ulottunut hieman kyntökerroksen alareunaa syvemmälle. Merkiksi kyntökerroksen alapuolella säilyneestä kulttuurikerroksesta ilmiötä ei voi tulkita.



Kyntökerroksen alapuoliset kuopat koekuopan 87 luoteisleikkauksessa (mitan molemmin puolin). Kaakosta.

29.5.2015

Ville Laakso

Lähteet

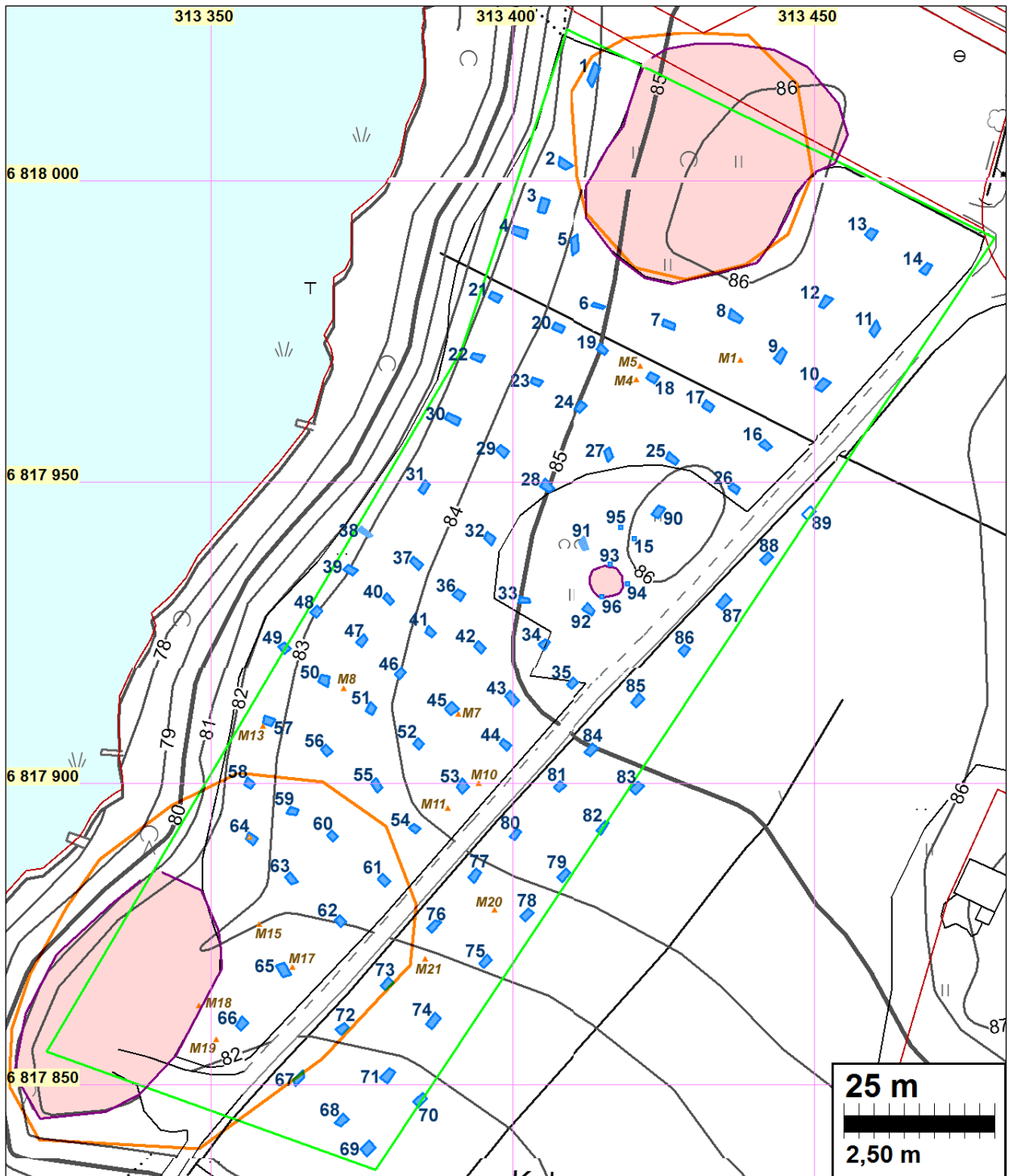
- Appelgren-Kivalo, Hjalmar 1907. *Pirkkala. Kehon talo (kappalaisen virkatalo)*. Kaivauskertomus, Museoviraston arkisto.
- Erä-Esko, Aarni 1948. *Nokian kauppalan ja ent. Pohjois-Pirkkalan pitäjän Tampereen kaupunkiin liitettyjen osien kiinteät muinaisjäännökset*. Tutkimusraportti, Museoviraston arkisto.
- Luoto, Kalle 2006. *Arkeologinen osainventointi Nokian Kehon Pappilan ja Latosaaren alueella*. Tutkimusraportti, Pirkanmaan maakuntamuseo.
- Luoto, Kalle 2008. *Nokia, Keho 2. Rautakaudelle ja historialliselle ajalle ajoittuvan muinaisjäännöksen arkeologinen koekaivaus 21.–29.7.2008*. Tutkimusraportti, Pirkanmaan maakuntamuseo.

- Luoto, Kalle 2009. Nokian Kehosta paljastui rautakautinen uuni. *Pirkan maan alta* 10. *Tampereen museoiden julkaisuja* 106: 37–46.
- Luoto, Kalle 2010. *Nokia Keho, arkeologinen koekaivaus 2010*. Tutkimusraportti, Pirkanmaan maakuntamuseo.
- Rajala, Ulla 1991. *Nokia, Keho, Pappila. Kertomus rautakautisen hautaraunion puolikkaan tutkimuskaivauksista 3.6.–26.7.1991*. Tutkimusraportti, Turun yliopisto, arkeologian oppiaine.
- Renvall, Erkki 1985. *Nokian kaupungin inventointi*. Tutkimusraportti, Turun yliopisto, arkeologian oppiaine.
- Rinne, Juhani 1904. *Pirkkala, Keho*. Tarkastuskertomus, Museoviraston arkisto.
- Rinne, Juhani 1905. *Kehon kalmisto Pirkkalassa*. Kaivauskertomus, Museoviraston arkisto.
- Rinne, Juhani 1907. Rautakauden löytöjä Kehon kappalaisen virkatalon maalta Pirkkalassa. – *Suomen Museo – Finskt Museum* XIV: 59–67.
- Sipilä, Marja 1994. *Nokia Keho Pappila. Kertomus rautakautisen kalmiston koekaivauksesta ja kaivauksesta 6.6.–29.7.1994*. Tutkimusraportti, Turun yliopisto, arkeologian oppiaine.
- Sipilä, Marja 1995. *Nokia Keho Pappila. Kertomus rautakautisen kalmiston kaivauksesta 26.6.–28.7.1995*. Tutkimusraportti, Turun yliopisto, arkeologian oppiaine.
- Spoof, Lena 1990. *Nokia, Keho, Pappila. Rautakautisen hautaraunion (osa) tutkimuskaivaus 23.7.–10.8.1990*. Tutkimusraportti, Turun yliopisto, arkeologian oppiaine.
- Tupala, Ulla 1993. *Nokia, Keho, Pappila. Kertomus rautakautisen hautaraunion puolikkaan tutkimuskaivauksista 7.6.–16.7.1993*. Tutkimusraportti, Turun yliopisto, arkeologian oppiaine.

Kartat



Tutkittu alue rajattu vihreällä. Tutkimuksessa määritetyt muinaisjäännösrajaukset punaisella



Kartta: Tutkimusalueen raja on merkitty vihreällä, tarkkuusinventoinnissa kaivetut koekuopat numeroineen sinisellä ja metallinilmaisintlöydöt tunnuksella M + numero.

Tutkimuksessa todetun aiemmin tuntemattoman kiinteän muinaisjäännöksen (röykkiö 5) ja aiemmin tunnettujen alakohteiden (röykkiöt 2 ja 3) rajausehdotukset on kuvattu punaisella. Aiempi muinaisjäännösrajaus ennen tätä tutkimusta on merkitty ruskealla viivalla.

Koekuoppien kuvaukset

n:o	Kuvaus (cm)	Löydöt	Huomiot
1	0-30 harmaa savinen hiesu (kyntökerros) 30-40 puhdas harmaa savi	2 rautanaulaa, ei talletettu.	
2	0-35 harmaa savinen hiesu (kyntökerros) 35-45 puhdas harmaa savi		Kyntökerrokseen sekoittunut pieniä paloja palanutta savea.
3	0-35 harmaa savinen hiesu (kyntökerros) 35-45 puhdas harmaa savi	1 tiilenpala, ei talletettu.	
4	0-45 harmaa savinen hiesu (kyntökerros) 45-58 puhdas harmaa savi		Kyntökerrokseen sekoittunut pieniä paloja palanutta savea.
5	0-25 harmaa savinen hiesu (kyntökerros) 25-35 puhdas harmaa savi		
6	0-27 harmaa savinen hiesu (kyntökerros) 27-35 puhdas harmaa savi		
7	0-25 harmaa savinen hiesu (kyntökerros) 25-30 puhdas harmaa savi		
8	0-25 harmaa savinen hiesu (kyntökerros) 25-30 puhdas harmaa savi	1 palanut savi, ei talletettu.	
9	0-30 harmaa humuksensekainen savinen hiesu (kyntökerros) 30-35 puhdas harmaa savi		
10	0-35 harmaa humuksensekainen savinen hiesu (kyntökerros) 35-40 puhdas harmaa savi	2 rautanaulaa, 1 kpl kirkasta nykyaikaista ikkunalasia, ei talletettu.	
11	0-31 harmaa humuksensekainen savinen hiesu (kyntökerros) 31-35 puhdas harmaa savi		
12	0-40 harmaa humuksensekainen savinen hiesu (kyntökerros) 40-48 puhdas harmaa savi	suomalainen 1 pennin raha vuodelta 1872, ei talletettu.	
13	0-25 harmaa humuksensekainen savinen hiesu (kyntökerros) 25-30 puhdas harmaa savi	1 rautanaula, ei talletettu.	
14	0-30 harmaa humuksensekainen savinen hiesu (kyntökerros) 30-35 puhdas harmaa savi		
15	0-15 ruskea sekoittunut hiesumoreeni, seassa hieman hiilenhippuja 15-20 koskematon tiivis vaaleanruskea hiesumoreeni		Kaivettu käsin, koko 50 x 55 Kaivettu maa seulottu.
16	0-25 harmaa humuksensekainen savinen hiesu (kyntökerros) 25-33 puhdas harmaa savimaa, seassa rautaoksidia	1 tiilenpala, ei talletettu.	
17	0-35 harmaa humuksensekainen savinen hiesu (kyntökerros) 35-60 puhdas vaaleanruskea savimaa, seassa rautaoksidia	1 tiilenpala, ei talletettu.	
18	0-33 harmaa humuksensekainen savinen hiesu (kyntökerros) 35-40 puhdas, tummanharmaa savimaa	1 lasitettua punasavikeramiikka, 2 rautanaulaa, ei talletettu.	

19	0-35 harmaa humuksensekainen savinen hiesu (kyntökerros) 35-40 puhdas vaaleanharmaa savimaa, seassa rautaoksidia	1 tiilenpala, 1 rautanaula, ei talletettu.	
20	0-28 harmaa humuksensekainen savinen hiesu (kyntökerros) 28-33 puhdas vaaleanharmaa savimaa, seassa rautaoksidia		
21	0-50 harmaa humuksensekainen savinen hiesu (kyntökerros) 50-60 puhdas harmaa savimaa		
22	0-43 harmaa humuksensekainen savinen hiesu (kyntökerros) 43-55 puhdas harmaa savimaa	1 rautanaula, ei talletettu.	
23	0-35 harmaa humuksensekainen savinen hiesu (kyntökerros) 35-60 puhdas harmaa savimaa, seassa rautaoksidia		
24	0-25 harmaa humuksensekainen savinen hiesu (kyntökerros) 25-40 puhdas harmaa savimaa, seassa rautaoksidia		Kyntökerroksessa pieniä palaneen savien muruja.
25	0-30 tummanruskea humuksensekainen savinen hiesu (kyntökerros) 30-40 puhdas harmaa savimaa, seassa rautaoksidia		Kuopan pohjalla isohko kivi 20 x 25 cm.
26	0-20 tummanruskea humuksensekainen savinen hiesu (kyntökerros) 20-30 pohjakerros hiesuinen moreeni, seassa rautaoksidia		Kyntökerroksessa pieniä palaneen savien muruja. Pohjakerroksessa isoja kiviä, n. 20 x 30 .
27	0-23 tummanruskea humuksensekainen savinen hiesu (kyntökerros) 23-42 puhdas harmaa savimaa, seassa rautaoksidia		
28	0-18 harmaa humuksensekainen savinen hiesu (kyntökerros) 18-25 puhdas harmaa savimaa, seassa rautaoksidia		
29	0-30 tummanharmaa humuksensekainen savinen hiesu (kyntökerros) 30-35 puhdas harmaa savimaa		
30	0-44 ruskeanharmaa humuksensekainen savinen hiesu (kyntökerros) 44-51 puhdas harmaa savimaa		
31	0-37 ruskeanharmaa humuksensekainen savinen hiesu (kyntökerros) 37-42 puhdas harmaa savimaa	1 rautanaula, ei talletettu.	
32	0-20 harmaa humuksensekainen savinen hiesu (kyntökerros) 20-38 puhdas harmaa savimaa		
33	0-24 harmaa humuksensekainen savinen hiesu (kyntökerros) 24-28 puhdas harmaa savimaa	1 pyöreä raudankappale ja rautalankaa, ei talletettu.	
34	0-22 harmaa humuksensekainen savinen hiesu (kyntökerros)		

	22-40 puhdas harmaa savimaa		
35	0-29 harmaa humuksensekainen savinen hiesu (kyntökerros) 29-38 puhdas harmaa savimaa		
36	0-29 tummanharmaa humuksensekainen savinen hiesu (kyntökerros) 29-44 puhdas harmaa savimaa	1 tiilenpala 4 x 4 cm, ei talletettu.	
37	0-33 tummanharmaa humuksensekainen savinen hiesu (kyntökerros) 33-46 puhdas harmaa savimaa		
38	0-41 tummanharmaa humuksensekainen savinen hiesu (kyntökerros) 41-58 puhdas harmaa savimaa	1 rautanaulan katkelma, ei talletettu.	
39	0-29 tummanharmaa humuksensekainen savinen hiesu (kyntökerros) 29-37 puhdas harmaa savimaa		
40	0-30 tummanharmaa humuksensekainen savinen hiesu (kyntökerros) 30-32 puhdas harmaa savimaa		
41	0-30 harmaa humuksensekainen savinen hiesu (kyntökerros) 30-32 puhdas harmaa savimaa		
42	0-27 harmaa humuksensekainen savinen hiesu (kyntökerros) 27-33 puhdas harmaa savimaa	3 punasavikeramiikan palaa, kahdessa vaaleaa lasitetta.	
43	0-33 harmaa humuksensekainen savinen hiesu (kyntökerros) 33-38 puhdas harmaa savimaa	2 rautanaulan katkelmaa, ei talletettu.	
44	0-25 harmaa humuksensekainen savinen hiesu (kyntökerros) 25-39 puhdas harmaa savimaa		
45	0-28 harmaa humuksensekainen savinen hiesu (kyntökerros) 28-35 puhdas harmaa savimaa	1 metallikuulan (ei aseennäköinen) katkelma, ei talletettu.	
46	0-28 harmaa humuksensekainen savinen hiesu (kyntökerros) 28-48 puhdas harmaa savimaa		
47	0-33 harmaa humuksensekainen savinen hiesu (kyntökerros) 33-38 puhdas harmaa savimaa		
48	0-33 harmaa humuksensekainen savinen hiesu (kyntökerros) 33-38 puhdas harmaa savimaa		
49	0-29 tummanharmaa humuksensekainen savinen hiesu (kyntökerros) 29-43 puhdas harmaa savimaa		
50	0-24 harmaa humuksensekainen savinen hiesu (kyntökerros) 24-33 puhdas harmaa savimaa		
51	0-24 harmaa humuksensekainen savinen hiesu (kyntökerros) 24-32 puhdas harmaa savimaa		
52	0-28 harmaa humuksensekainen savinen hiesu (kyntökerros) 28-42 puhdas harmaa savimaa		

53	0-29 harmaa humuksensekainen savinen hiesu (kyntökerros) 29-41 puhdas harmaa savimaa		
54	0-25 harmaa humuksensekainen savinen hiesu (kyntökerros) 25-31 puhdas harmaa savimaa		
55	0-28 harmaa humuksensekainen savinen hiesu (kyntökerros) 28-34 puhdas harmaa savimaa		
56	0-36 ruskea humuksensekainen savinen hiesu (kyntökerros) 36-42 puhdas harmaa savimaa		
57	0-34 tummanharmaa humuksensekainen savinen hiesu (kyntökerros) 34-50 puhdas harmaa savimaa, seassa hieman rautaoksia	1 rautanaula, ei talletettu.	
58	0-37 tummanharmaa humuksensekainen savinen hiesu (kyntökerros) 34-46 puhdas harmaanruskea savimaa, seassa hieman rautaoksia	2 tiilenpalaa, 1 rautanaula, ei talletettu.	Kyntökerroksessa pieniä hippuja palautta savea.
59	0-34 tummanharmaa humuksensekainen savinen hiesu (kyntökerros) 34-50 puhdas harmaa savimaa, seassa hieman rautaoksia	1 kpl rautavarrasta, ei talletettu.	
60	0-27 tummanharmaa humuksensekainen savinen hiesu (kyntökerros) 27-39 puhdas harmaa savimaa, seassa hieman rautaoksia		
61	0-26 tummanharmaa humuksensekainen savinen hiesu (kyntökerros) 26-33 puhdas harmaa savimaa, seassa hieman rautaoksia		
62	0-36 tummanharmaa savinen hiesu (kyntökerros) 36-44 puhdas harmaa savimaa, seassa hieman rautaoksia		Kyntökerroksessa pieniä hippuja palautta savea.
63	0-31 tummanharmaa savinen hiesu (kyntökerros) 31-53 puhdas harmaa savimaa, seassa hieman rautaoksia		
64	0-31 tummanharmaa savinen hiesu (kyntökerros) 31-43 puhdas harmaa savimaa, seassa hieman rautaoksia	1 rautaniitin kanta, ei talletettu.	Kyntökerroksen pohjalla puunpala, n. 5 x 40 cm, todettiin luontaiseksi.
65	0-36 tummanharmaa savinen hiesu (kyntökerros) 36-72 puhdas harmaa savimaa, seassa hieman rautaoksia		
66	0-35 tummanharmaa savinen hiesu (kyntökerros) 35-77 puhdas harmaa savimaa, seassa hieman rautaoksia	1 rautanaula, ei talletettu.	
67	0-45 tummanharmaa savinen hiesu (kyntökerros) 45-59 puhdas harmaa savimaa		

68	0-36 tummanruskea humuksensekainen hieta (kyntökerros) 36-47 puhdas harmaa savimaa		Kyntökerroksessa pieniä hiilenhippuja.
69	0-40 tummanruskea humuksensekainen hieta (kyntökerros) 40-57 puhdas harmaa savimaa		Kyntökerroksessa pieniä hiilenhippuja.
70	0-36 tummanruskea humuksensekainen hieta (kyntökerros) 36-47 puhdas harmaa savimaa		
71	0-38 tummanruskea humuksensekainen hieta (kyntökerros) 38-50 puhdas harmaa savimaa		Kyntökerroksessa pieniä muruja tiiltä.
72	0-50 tummanharmaa humuksensekainen hiesu (kyntökerros) 50-66 puhdas harmaa savimaa		
73	0-42 tummanharmaa savinen hiesu (kyntökerros) 42-59 puhdas harmaa savimaa		
74	0-38 tummanruskea humuksensekainen hieta (kyntökerros) 38-50 puhdas harmaa savimaa		
75	0-35 tummanruskea humuksensekainen hieta (kyntökerros) 35-44 puhdas harmaa savimaa		
76	0-36 tummanharmaa savinen hiesu (kyntökerros) 36-52 puhdas harmaa savimaa, seassa rautaoksidia		
77	0-32 tummanharmaa savinen hiesu (kyntökerros) 32-40 puhdas harmaa savimaa		
78	0-37 tummanruskea humuksensekainen hieta (kyntökerros) 37-45 puhdas harmaa savimaa		
79	0-32 harmaa savinen hiesu (kyntökerros) 32-44 puhdas harmaa savimaa		
80	0-35 harmaa savinen hiesu (kyntökerros) 35-40 puhdas harmaa savimaa, seassa rautaoksidia		
81	0-30 harmaa savinen hiesu (kyntökerros) 30-32 puhdas harmaa savimaa		Kuopan pohjalla 2 isoa kiveä, n. 40 x 70.
82	0-32 harmaa savinen hiesu (kyntökerros) 32-42 puhdas harmaa savimaa, seassa rautaoksidia	1 liitupiipun varren katkelma, ei tallettu.	
83	0-32 harmaa savinen hiesu (kyntökerros) 32-43 puhdas harmaa savimaa, seassa rautaoksidia		Kyntökerroksessa pieniä tiilenmuruja.
84	0-34 harmaa savinen hiesu (kyntökerros) 34-53 puhdas harmaa savimaa, seassa rautaoksidia		
85	0-34 harmaa savinen hiesu (kyntökerros) 34-55 puhdas harmaa savimaa, seassa rautaoksidia	1 pala vihreää ikkunallasia.	alan:o 12.
86	0-36 harmaa savinen hiesu (kyntökerros)		

	36-52 puhdas harmaa savimaa, seassa rautaoksida		
87	0-38 tummanharmaa savinen hiesu (kyntökerros) 38-52 puhdas vaaleanharmaa savimaa		Kuopan länsileik- kauksessa 2 mata- laa kuoppaa, menee kyntökerroksen ala- puolelle samanväri- senä n. 15–20 cm.
88	0-41 harmaa savinen hiesu (kyntökerros) 41-47 puhdas harmaa savimaa, seassa rautaoksida		Kyntökerroksen poh- jalla hiilenhippuja.
89	0-40 harmaa savinen hiesu (kyntökerros) 40-52 puhdas harmaa savimaa, seassa rautaoksida		
90	0-15 tummanruskea humuksensekainen hietamoreeni 15-34 puhdas, vaaleanruskea hietamoreeni	1 rautanaula, 1 rautarenkaan puolikas, ei talletettu.	
91	0-15 tummanruskea humuksensekainen hietamoreeni 15-27 puhdas, harmaa hiesumoreeni		Pintakerroksessa pieniä paloja palanutta savea. Maa osin seulottu.
92	0-15 tummanruskea humuksensekainen hietamoreeni 15-25 puhdas, harmaa hiesumoreeni	1 pii, 1 fajanssin pala, 1 palanutta savea, 1 tiilenpala.	Kaivettu koneella. Maa osin seulottu. Alan:ot 9–11.
93	0-18 tummanruskea hietainen savi 18-25 puhdas, ruskea pohjamoreeni	2 rautakautista keramiikkaa, 2 punasavikeramiikkaa, 1 palanut savi.	Kaivettu käsin, koko 50 x 55. Seulottu. Löydöt 1.kerroksesta. Alan:ot 1–3.
94	0-15 tummanruskea humuksensekainen savinen hiesu, (peltokerros) 15-20 puhdas, harmaa savimaa	1 palanutta savea 5 palamaton luu	Kaivettu käsin, koko 45 x 45. Maa seulottu. Alan:ot 4–5.
95	0-12 ruskea humuksensekainen täyttömaakerros, hiesua 12-24 tiivis tumma (sekoittunut?) kerros, reilusti hiilihippuja, löydöt tästä kerroksesta 24-31 puhdas, vaaleanruskea savimaa	2 fajanssin palaa 1 palanut savi	Kaivettu käsin, koko 40 x 40. Maa seulottu.
96	0-28 humuksensekainen ruskea hietä, seassa isohkoja kiviä n. 15 x 20. Löydöt kerroksen pohjalta (15-25).	1 palanut luu 3 rautakautista keramiikkaa (osin kuonaantunutta), 14 palanutta savea (osin kuonaantunutta).	Röykkiön 5 etelälaidalla. Kaivettu käsin, koko 35 x 40. Maa seulottu. Kerroksessa runsaasti palaneen saven muruja ja hiilenhippuja. Kuopan profiilissa kulmikkaita kiviä. Alan:ot 6-8.

Koekuopat (1–96), keskipisteiden koordinaatit

nro	N	E
1	6818017,8	313413,5
2	6818002,6	313408,6
3	6817995,8	313405,1
4	6817991,5	313401,3
5	6817989,3	313410,5
6	6817979,1	313414,3
7	6817976,1	313426,0
8	6817977,4	313436,9
9	6817970,9	313444,4
10	6817966,1	313451,4
11	6817975,3	313460,1
12	6817979,9	313451,9
13	6817991,3	313459,5
14	6817985,4	313468,6
15	6817940,6	313420,1
16	6817956,0	313442,0
17	6817962,5	313432,4
18	6817967,4	313423,3
19	6817972,0	313415,0
20	6817975,6	313407,6
21	6817980,6	313397,1
22	6817970,6	313394,3
23	6817966,6	313403,9
24	6817962,4	313411,3
25	6817953,8	313426,5
26	6817949,0	313436,8
27	6817954,5	313415,9
28	6817949,4	313405,8
29	6817955,1	313398,3
30	6817960,5	313390,1
31	6817949,1	313385,4
32	6817940,8	313396,4
33	6817930,4	313402,0
34	6817923,0	313405,3
35	6817916,5	313410,0
36	6817931,3	313391,3
37	6817936,5	313384,1
38	6817941,6	313375,5
39	6817935,4	313373,3

40	6817930,5	313379,6
41	6817925,0	313386,4
42	6817922,6	313394,5
43	6817914,0	313400,0
44	6817906,4	313398,9
45	6817912,4	313389,9
46	6817918,3	313381,5
47	6817923,6	313375,1
48	6817928,5	313367,5
49	6817922,4	313362,3
50	6817917,0	313368,9
51	6817912,3	313376,5
52	6817906,5	313384,5
53	6817899,5	313391,8
54	6817892,5	313383,8
55	6817899,6	313377,5
56	6817905,5	313369,1
57	6817910,4	313359,6
58	6817900,0	313356,5
59	6817895,4	313363,6
60	6817891,1	313370,3
61	6817883,9	313378,8
62	6817877,0	313371,6
63	6817884,1	313363,4
64	6817890,9	313356,8
65	6817868,9	313362,1
66	6817859,9	313355,3
67	6817851,0	313364,6
68	6817844,0	313371,8
69	6817839,4	313376,1
70	6817847,4	313384,9
71	6817851,6	313379,4
72	6817859,3	313371,8
73	6817866,8	313379,3
74	6817860,5	313386,9
75	6817870,4	313395,5
76	6817876,3	313387,0
77	6817884,6	313393,8
78	6817878,1	313402,4
79	6817884,8	313408,6
80	6817891,5	313400,5
81	6817899,4	313407,9
82	6817892,5	313415,0

83	6817899,1	313420,6
84	6817905,4	313413,1
85	6817913,8	313420,8
86	6817922,0	313428,5
87	6817930,0	313435,1
88	6817937,4	313442,1
89	6817944,9	313449,1

90	6817945,0	313424,3
91	6817939,6	313411,8
92	6817928,9	313412,8
93	6817936,4	313416,3
94	6817933,0	313419,1
95	6817942,5	313418,0
96	6817931,0	313414,9

Metallinilmaisinelöydöt

(M)	kuvaus	löydöt (alanro)	N	E
1	Kuparipeltiä	13	6817970,2	313437,7
4	Ruotsalainen 1 äyrin kupariraha. Huonokuntoinen. Vuosien 1719– 1778 väliä.		6817967,0	313420,5
5	Sulanutta pronssia	14	6817969,2	313421,1
7	Nappi		6817911,5	313391,0
8	Koristeneulan nappi		6817915,8	313372,1
10	Rautakuonaa		6817900,0	313394,4
11	Hakanen, pronssi?		6817895,8	313389,3
13	Kuparipeltiä/ vyön helan koristetta?	15	6817909,5	313358,6
15	Viskari		6817876,7	313358,0
17	Soljen neula, rautaa	16	6817869,5	313363,6
18	Rautaesineen katkelma	17	6817863,1	313348,0
19	Kukkakoristeellinen nappi		6817857,6	313350,8
20	Vyön / hihnan solki		6817879,0	313397,0
21	Kuparipelistä tehty kartiomainen ren- gas, jossa koristeltu (?) uloke		6817870,8	313385,6

Luettelo talletetuista löydöistä

alano	kuvaus	kk	HUOM!
1	Rautakauden keramiikkaa 2 kpl. Siruja, sekoitteena hiekkaa tai kivimurskaa.	93	Röykkiön 5 pohjoislaidalta.
2	Punasavikeramiikkaa 2 kpl. Siruja, ei lasi- tusta.	93	Röykkiön 5 pohjoislaidalta.
3	Palanutta savea, 1 kpl	93	Röykkiön 5 pohjoislaidalta.
4	Luita, 5 kpl. Palamattomia tai heikosti pa- laneita.	94	Röykkiön 5 itälaidalta.
5	Palanutta savea, 1 kpl. Kuonaantunutta.	94	Röykkiön 5 itälaidalta.
6	Rautakauden keramiikkaa, 3 kpl. Sekoi- tteena hiekkaa tai kivimurskaa. Osittain kuonaantuneita.	96	Röykkiön 5 etelä-lounais- laidalta.

7	Palanutta savea, 14 kpl. Kuonaantunutta.	96	
8	Palanutta luuta, 1 kpl. Vaaleaa, kovaksi palanutta. Pienikokoisesta putkiluusta.	96	
9	Palanutta savea, 1 kpl. Kuonaantunutta.	92	Koneella kaivatusta koe-kuopasta, noin 2,5 m röykkiön 5 lounaislaidalta lounaaseen.
10	Tuluspiitä, 1 kpl. Harmaata. Yhdellä syrjällä iskennän jälkiä.	92	Koneella kaivatusta koe-kuopasta, noin 2,5 m röykkiön 5 lounaislaidalta lounaaseen.
11	Fajanssia, 1 kpl, valkoista.	92	Koneella kaivatusta koe-kuopasta, noin 2,5 m Röykkiön 5 lounaislaidalta lounaaseen.
12	Tasolasia, 1 kpl. Vihreää, n. 1,5 m paksuista tasolasia, jossa nyrhintää yhdellä syrjällä. Koko noin 20 x 20 mm.	85	
13	Kuparipeltiä, 1 kpl. Noin 0,4 mm paksuista kuparipeltiä, 24 x 11 mm. Reuna taivutettu kaksinkerroin. Mahdollisesti kuparikattilan reunapala.	M1	Metallinilmaisinelöytö
14	Sulanutta pronssia, 1 kpl.	M5	
15	Kuparipeltiä, 6 kpl. Noin 0,3 mm paksuista kuparipeltiä. Kappaleissa (ennen konservoitua) havaittavissa heikkoa, epävarmaa leimakoristelua.	M13	
16	Rautainen soljen (?) neula, 1 kpl.	M17	
17	Rautaesineen katkelma, 1kpl.	M18	