



PINTA
FILMI

SAVONLINNA

Olavinlinnan kaukolämpöputkihankkeen
luotausmateriaalin arkeologinen tulkinta

Vesilahdella 3.12.2014

Eveliina Salo
Maija Huttunen
Pintafilmi Oy

Sisällysluettelo

1. Johdanto.....	3
2. Arkisto- ja rekisteritiedot.....	4
3. Yleiskartta.....	4
4. Tutkimusalue ja luonnonympäristö.....	5
5. Alueen historiaa ja tutkimushistoriaa.....	6
6. Viistokaikuluotaus.....	8
7. Kohteet.....	10
8. Anomalioiden tulkinta.....	16
8. Yhteenveto.....	17

Lähteet

Painetut lähteet

Painamattomat lähteet

Elektroniset lähteet

1. Johdanto

Senaatti Kiinteistöt suunnittelee kaukolämpöputken laskemista Kyrönniemen ja Olavinlinnan väliselle vesialueelle. Museovirasto edellyttää tehtäväksi arkeologisen vedenalaisinventoinnin putken reitillä. Aineistoa tulkittaessa Museovirasto ei ole vielä antanut virallista lausuntoa tutkimustarpeesta tai tutkimusalueen laajuudesta.

Alueen vedenalaisia muinaisjäännöksiä ei tunneta riittävällä tarkkuudella, joten muinaismuistolain (295/1963) 13 §:ään perustuen alueella suoritettiin vedenalaistutkimuksia. Alue tutkittiin viistokaiku- ja monikeilaluotaamalla muinaisjäännösten turvaamiseksi. Tutkimuksen tilaaja ja rahoittaja on Senaatti Kiinteistöt muinaismuistolain 15 §:n perusteella.

Reittivaihtoehtoja kaukolämpöputken laskemiseksi on kaksi. Meritaito Oy luotasi molemmat reitit 4.11.2014 ja Pintafilmi Oy tulkitsi materiaalin arkeologisesta näkökulmasta.

Raportista vastaa FM meriarkeologi Eveliina Salo.
Lisätietoja: eveliina.salo@pintafilmi.com tai 044 326 7097.

Vesilahdella 3.12.2014



Eveliina Salo
FM meriarkeologi

2. Arkisto- ja rekisteritiedot

Tutkimuksen laatu: Arkeologinen vedenalaisinventointi
Tutkimuksen syy: Maa- ja vesialueen käyttö, rakennushankkeen suunnittelu
Kunta ja alue: Savonlinna, Kyrönniemi-Olavinlinna
Peruskartta TM35-lehtijako: N5311A3
Tutkittavan alueen laajuus: Noin 5 ha

Tutkimuslaitos: Pintafilmi Oy
Tutkimusryhmä: FM Eveliina Salo ja FM Maija Huttunen
Tutkimuksen tilaaja ja rahoittaja: Senaatti Kiinteistöt

Luotaukset: 4.11.2014
Inventointiraportti: 3.12.2014
Raportin jakelu: Meritaito Oy, Senaatti Kiinteistöt, Savonlinnan maakuntamuseo Riihisaari ja Museoviraston arkisto

3. Yleiskartta



Kartta 1. Yleiskartta tutkimusalueen sijainnista. Tutkimusalue on merkitty karttaan keltaisella neliöllä.

4. Tutkimusalue ja luonnonympäristö

Tutkimusalue sijaitsee Savonlinnan keskustassa, Kyrönniemen ja Olavinlinnan välisellä vesialueella. Vesi virtaa vuolaana Olavinlinnan molemmin puolin puristuessaan Kyrönsalmesta kohti Pihlajavettä. Linnan länsipuolelta kulkee ruopattu syväväylä ja linnan molemmin puolin pohjassa risteilee kaapeleita ja vesiputkia.

Reittivaihtoehtoja putken laskemiseksi on kaksi. Reitti 1 on noin 350 m pitkä ja se kulkee Kyrönniemen eteläpuolisesta pohjukasta Olavinlinnan länsi-/eteläkulmaan (kartta 2). Reitti 2 on pituudeltaan noin 165 m ja se kulkee Kyrönniemen länsikärjestä Olavinlinnan pohjoiskulmaan. Molemmat reitit kulkevat veneväylän poikki. Veden syvyys hankealueella on noin 0-20 metriä. Tutkimusalueen rannat ovat Olavinlinnan päässä kallioisia ja pääasiallisesti rakennettua ympäristöä. Kyrönniemellä reitti 1 rantautuu rakennuksen vierestä ja reitti 2 rakentamattoman rannan alueella.



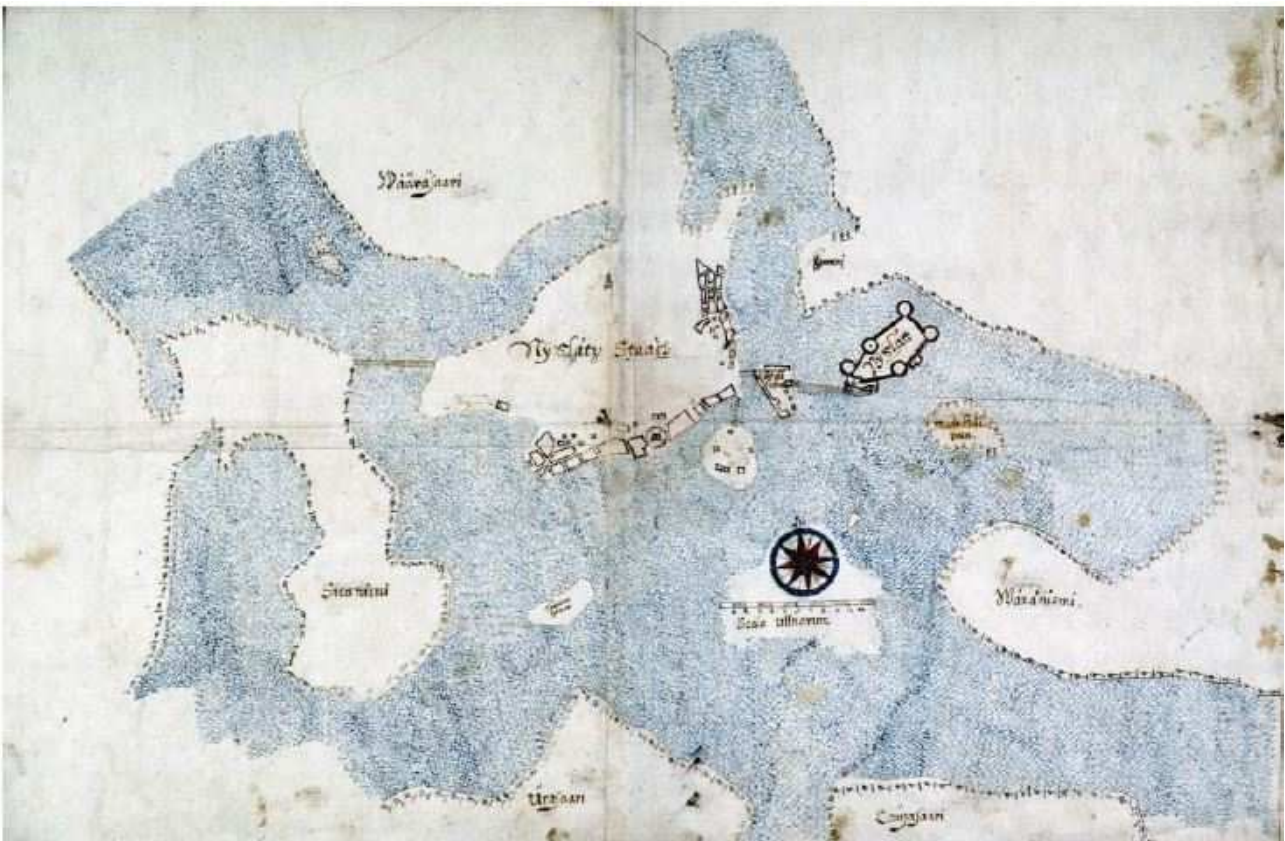
Kartta 2. Reittien 1 ja 2 sijainti. Karttalähde: Senaatti Kiinteistöt.

Pohjanlaatu vaihtelee hitaammin virtaavien ranta-alueiden mutaisesta vuolaasti virtaavan Olavinlinnan ympäristön kallioisen kivikon välillä. Pääasiallisesti pohja on pehmeän sedimentin peittämä. Tutkimusalueella ei ole luonnonsuojelualueita, mutta alueen lähistöllä on Pihlajaveden ja Haukiveden Natura 2000 –alueiksi luokiteltuja vesialueita.

5. Alueen historiaa ja tutkimushistoriaa

Ensimmäiset merkit ihmisen liikkumisesta nykyisen Savonlinnan kaupungin alueella ovat kivikautisia. Olavinlinnasta noin 900 metriä koilliseen, Lypsyniemestä, on löydetty kivistä tehty nuolenkärki (mj.rek.tunnus 1000002511) ja Majakkaniemessä (mj.rek.tunnus 1000002410), noin 1700 metriä Olavinlinnasta pohjoiseen, on sijainnut kivikautinen asuinpaikka¹. Arkeologisten löytöjen perusteella näyttää siltä, että nykyinen Etelä-Savon alue on ollut jatkuvasti asutettuna kivikaudelta lähtien².

Olavinlinna rakennettiin vuosina 1475-1483 turvaamaan itäistä rajaa tanskalaisentyisen ritarin Eerik Akselinpoika Tottin toimesta. Linnan rakentamisen aikaan sen läheisille saarille asettui asumaan ihmisiä, jotka hakeutuivat rauhattomuutta pakoon linnan suojelukseseen. Aluksi asutus käsitti vain muutamia kymmeniä savutupia, joissa asui lähinnä linnan työmiehiä, entisiä sotilaita perheineen ja käsityöläisiä sekä torppareita. Kaupunki syntyi vähitellen Olavinlinnan läheisyyteen. Savonlinnan kaupunki on perustettu vuonna 1639 kun Suomen kenraalikuvernööri kreivi Pietari Brahe totesi linnan edustan saaren sopivaksi kaupungin paikaksi. Tällöin kaupungin väkiluvun arvioidaan olleen noin 350 henkeä (kartta 3).³



Kartta 3. Savonlinnan kartta vuodelta 1640. Linnasaaren länsipuolella on pienikokoinen tallisaari ja sen lounaispuolella satama-alueena käytetty Kavassisaari. Karttalähde: Mökkönen 2003.

Linnan historian aikana sen edustalla on taisteltu useita kertoja. Ruotsi-Suomen ja Venäjän välillä käydyissä taisteluissa linna on kestänyt, mutta myös hävinnyt. Venäläisten tykit ovat moukaroineet

¹ Museovirasto rekisteriportaali.

² Mattinen (toim.) 1998, 115-117.

³ Kujansivu et al. (toim.) 1973, 426-427.

mm. Kyrönsalmen rannoilta muuriin aukkoja. Vuoden 1743 Turun rauhansopimuksessa Olavinlinna menetettiin venäläisille ja vuonna 1809 kun Suomi liitettiin Venäjän yhteyteen linna lakkasi olemasta rajariitojen näyttämönä. Siitä lähtien linna oli tyhjillään tai palveli vankilana. Tulipalot tuhosivat linnaa vuosina 1868 ja -69 kun ohi kulkevista höyrylaivoista lentäneet kipinät sytyttivät puuosia tuleen. Siitä lähtien linnaa ryhdyttiin restauroimaan ja sitä alettiin arvostaa historiallisena muistomerkinä ja matkailunähtävyytenä.⁴

Olavinlinnan sijainti lännen ja idän rajalla on merkinnyt myös sota-alusten tarvetta alueella. Ruotsalaisilla ja venäläisillä oli Saimaalla kymmeniä erityyppisiä aluksia, kuten jollia ja haapioita sekä suuria lotjia ja tykkipurssia. Olavinlinnalla oli omia aluksia, joista 1500-luvun kirjoihin on mm. merkitty kahdeksan kavassia. Vahvarakenteinen kavassi oli soudettava miehistönkuljetusvene. Rauhan aikana ne toimivat esimerkiksi soutulosseina Kyrönsalmessa. Linnoituksella oli lisäksi jollia, haapioita ja savolaismallisia soutuveneitä eli matkaveneitä. Linnan etusaaret olivat tallisaari, jossa nimensä mukaan sijaitsevat linnan hevoset ja mahdollisesti muuta karjaa sekä Kavassisaari, joka toimi satamana laivoille (kartta 3). Kavassisaari on nykyään nimeltään Riihisaari siihen 1600-luvulla rakennetun riiden mukaan.⁵

Savonlinnalle järviliikenne on aina ollut erittäin tärkeää. Vesiä pitkin liikuttiin sekä kesäisin, että talvisin vaivattomasti. Pitäjän asukkaan kulkivat kirkonkylään mm. soutu- ja kirkkoveneillä. Erityisen vilkkaat yhteydet olivat Savonlinnasta Lappeenrantaan, joka oli tärkeä tervanostokeskus. Tervaa kuljetettiin suurilla pitäjänveneillä ja matkaveneillä. 1700-luvun lopulla tuli käyttöön lotjat, joilla saatiin kuljetettua suurempia lasteja. Lotjat olivat myötätuulipurjehtijoita, 2-3 mastolla ja raakapurjein varustettuna. Saimaan kanavan valmistuttua vuonna 1856 muuttui liikkuminen vieläkin vilkkaammaksi. Laivat purjehtivat kanavan kautta maailman merille ja Savonlinna oli laivaliikenteen solmukohtassa, koska Vuoksen vesistön pohjoisosasta kanavalle ja takaisin pyrkivät joutuivat kulkemaan Olavinlinnan editse Kyrönsalmesta.⁶

1800-luvun alkupuolella alkoi höyrylaivojen aika Saimaalla. Höyrylaivoja käytettiin hinaajina ja erityisesti puutavaraliikkeet kuljettivat niillä tavaraa. Erilaisia rahtialuksia, hinaajia ja matkustajalaivoja rakennettiin 1800-luvun loppupuoliskolla runsaasti ja useimmat alukset merkittiin luetteloihin Savonlinnassa. Varsinkin 1900-luvun alussa rakennettiin valkokylkisiä matkustajalaivoja. Nämä höyrylaivat palvelivat keväästä syksyyn paikallista liikennettä ja matkailua ja olivat vesistöalueen tärkeitä kulkuneuvoja.⁷ Savonlinnassa on edelleen käytössä ainakin neljä höyrykäyttöistä vanhaa matkustajalaivaa.

Olavinlinnan ympäristö on ollut sen rakentamisesta lähtien tärkeä liikenteen solmukohta. Tutkimusalue sijoittuu ympäristöön, joka on sekä sotahistoriallisesti, että rauhan aikana ollut Suomessa merkittävä itäinen keskus. Linnan lähivesiltä tunnetaan kuusi kiinteänä muinaisjäännöksenä suojeltua hylkyä⁸. Hylkyjen sijainti on esitetty kartassa 4. Kaikki hyltyt ovat puisia. Linnan edustalta ei tunneta vedenalaisia muinaisjäännöksiä, mutta paikallisten urheilusukeltajien mukaan linnan ympäristössä on havaittu pohjassa ainakin ankkureita ja

⁴ Karttunen et al. (toim.) 1958, 10; Pohjolan-Pirhonen 1973, 810-812.

⁵ Mattinen (toim.) 1998, 28-29, 58.

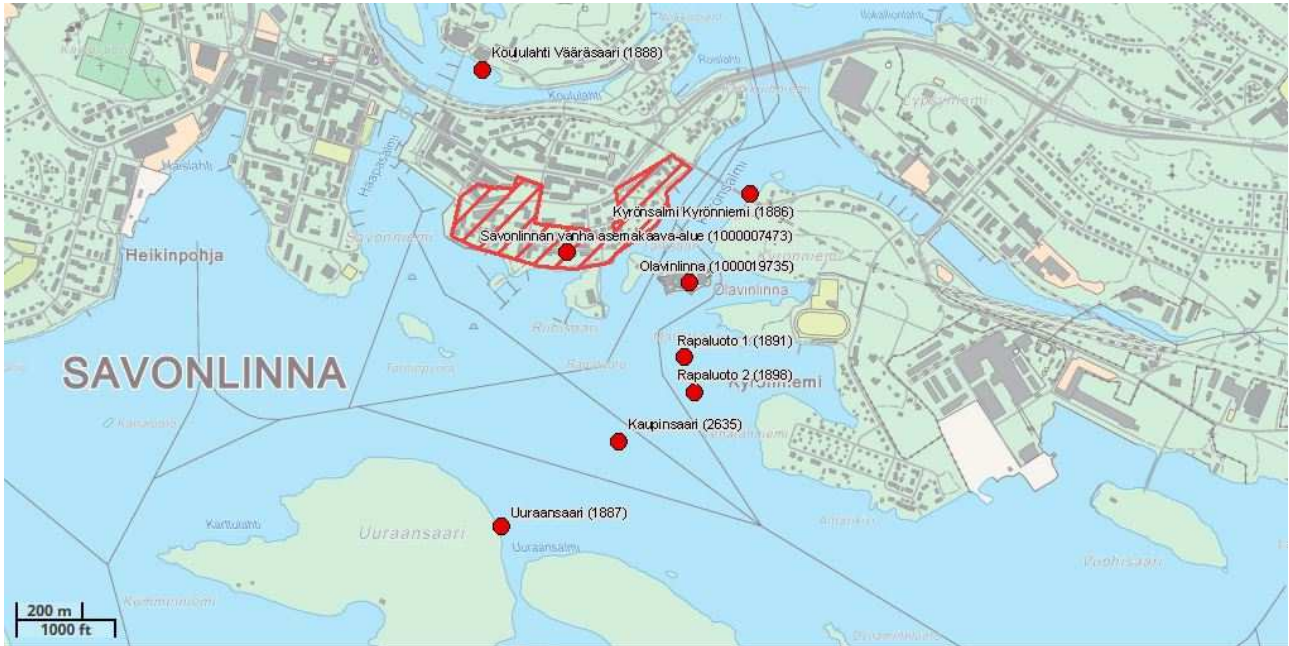
⁶ Mattinen (toim.) 1998, 57-58.

⁷ Karttunen et al. (toim.) 1958, 77.

⁸ Museoviraston rekisteriportaali.

tykinkuulia. Olavinlinnan vesillä ei ole tehty aikaisemmin systemaattista arkeologista vedenalaistutkimusta.

Savonlinnan vanhalla asemakaava-alueella olevat isovihaa vanhemmat säilyneet kulttuurikerrokset ovat muinaismuistolain rauhoittamia. Savonlinnan kaupunkiarkeologinen inventointi näiden alueiden kartoittamiseksi on tehty Museoviraston Rakennushistorian osaston toimesta vuonna 2003. Olavinlinna on luonnollisesti myös kiinteä muinaisjäännös ja sitä on ajan mittaan tutkittu ja korjattu runsaasti.



Kartta 4. Yleiskartta tutkimusalueita ympäröivistä tunnetuista muinaisjäännöksistä. Karttälähde: Maanmittauslaitoksen Paikkatietoikkuna.

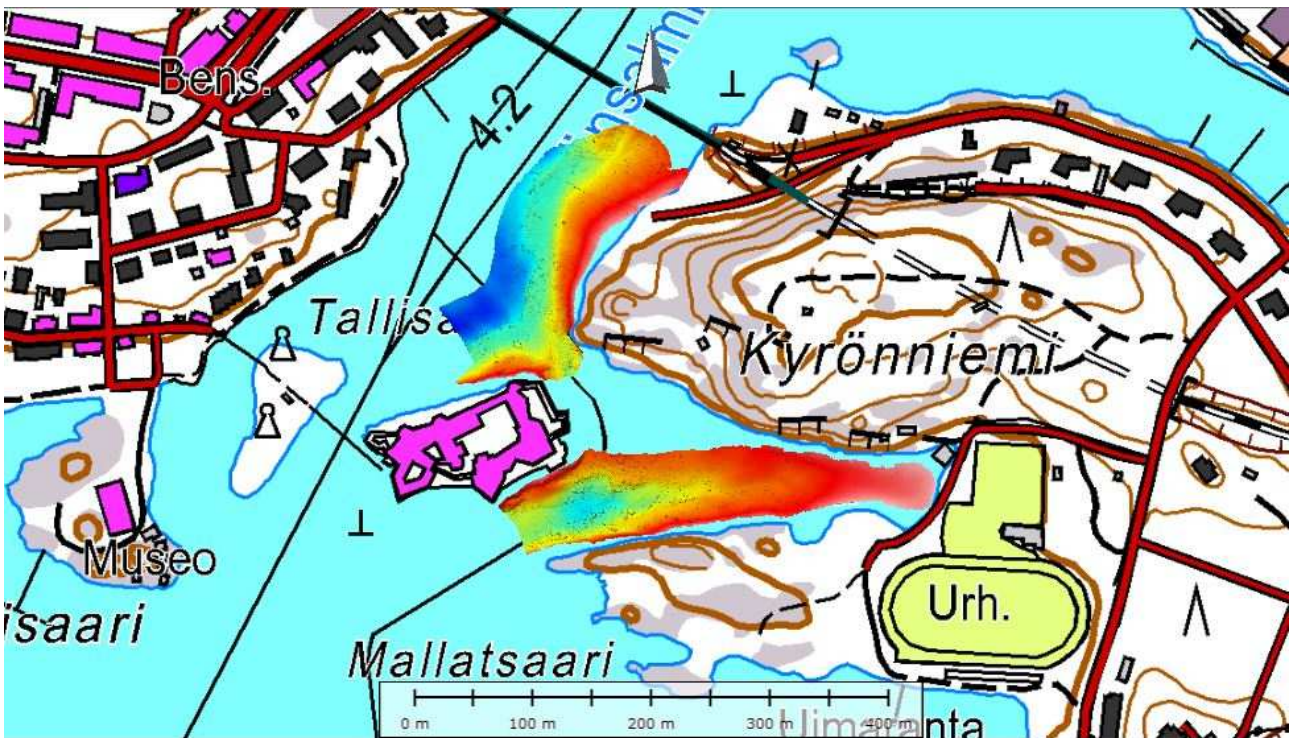
6. Viistokaikuluotaus

Meritaito Oy viistokaiku- ja monikeilaluotasi kaukolämpöputken reittivaihtoehdot 4.11.2014. Vierekkäiset ajot on ajettu niin, ettei katvealueita ole jäänyt. Reitin 1 alkupää Kyrönniemen matalassa rantavedessä on jäänyt ajojen ulkopuolelle viistokaikuluotauksessa, mutta monikeila-ajoyltää juuri ja juuri rantaan saakka (kartat 5 ja 6). Ajosta on kuitenkin mahdotonta erottaa yksityiskohtia. Muutoin ajot peittävät tutkittavan alueen täydellisesti.

Ajojen kaistanleveys on 40 x 40 metriä ja taajuus 600 ja 1600 kHz. Viistokaikuluotausmateriaalissa on häiriötä, joka hankaloitti datan tulkintaa. Häiriö ilmenee poikkiviivituksena ja vaappumisena aineistossa ja aiheuttaa vääristymiä muotoihin ja epätarkkuutta tulkintaan. Monikeila-aineisto täydensi viistokaikuluotauksen puutteita hyvin, mutta siitä ei voida tehdä niin tarkkoja havaintoja kuin viistokaikuluotausdatasta.



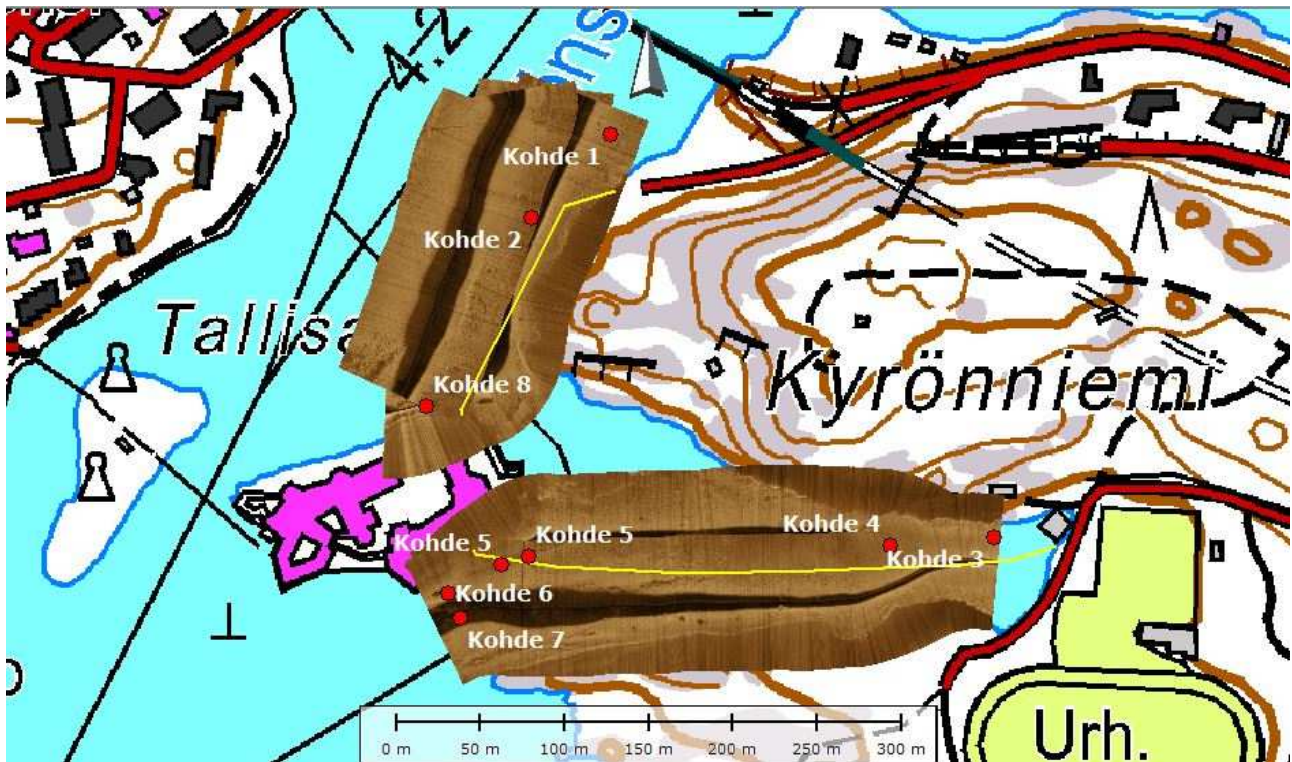
Kartta 5. Mosaiikkikuva viistokaikuluotauksen kattavuudesta.



Kartta 6. Monikeilaluotauksen peittävyys tutkimusalueella.

7. Kohteet

Reitillä 1 havaittiin viisi, ja reitillä 2 kolme kappaletta mielenkiintoista anomaliaa. Anomaliat nimettiin numeroimalla ne kohteiksi 1-8. (kartta 7). Kohteiden koordinaatit on ilmoitettu maantieteellisinä koordinaatteina järjestelmässä WGS84 ja ne on otettu kohteiden keskipisteestä. Kohteiden mitat on ilmoitettu muodossa pituus x leveys (x korkeus). Kohdekuviin sijoitettu pohjoisnuoli on suuntaa-antava.



Kartta 4. Kohdekartta havaituista anomaliaista. Putkilinjaukset on merkitty karttaan keltaisella.

Kohde 1

Kuvaus: Neliömäinen puurakenne

Koordinaatit: 61°51.943' N, 28°54.210' E

Syvyys: 3-5 m

Mitat: 2 x 1,5 x 0,6 m

Huomioita: Sijaitsee reitillä 2. Kohteen pohjoispuolella kulkee mahdollisesti kaapeli. Kohteen ympäristössä on laajemmaltikin irtonaista puutavaraa. Kohdetta on mahdoton määrittellä tarkemmin olemassa olevan aineiston perusteella.



Kuva 1. Viistokaikukuva kohteesta 1.

Kohde 2

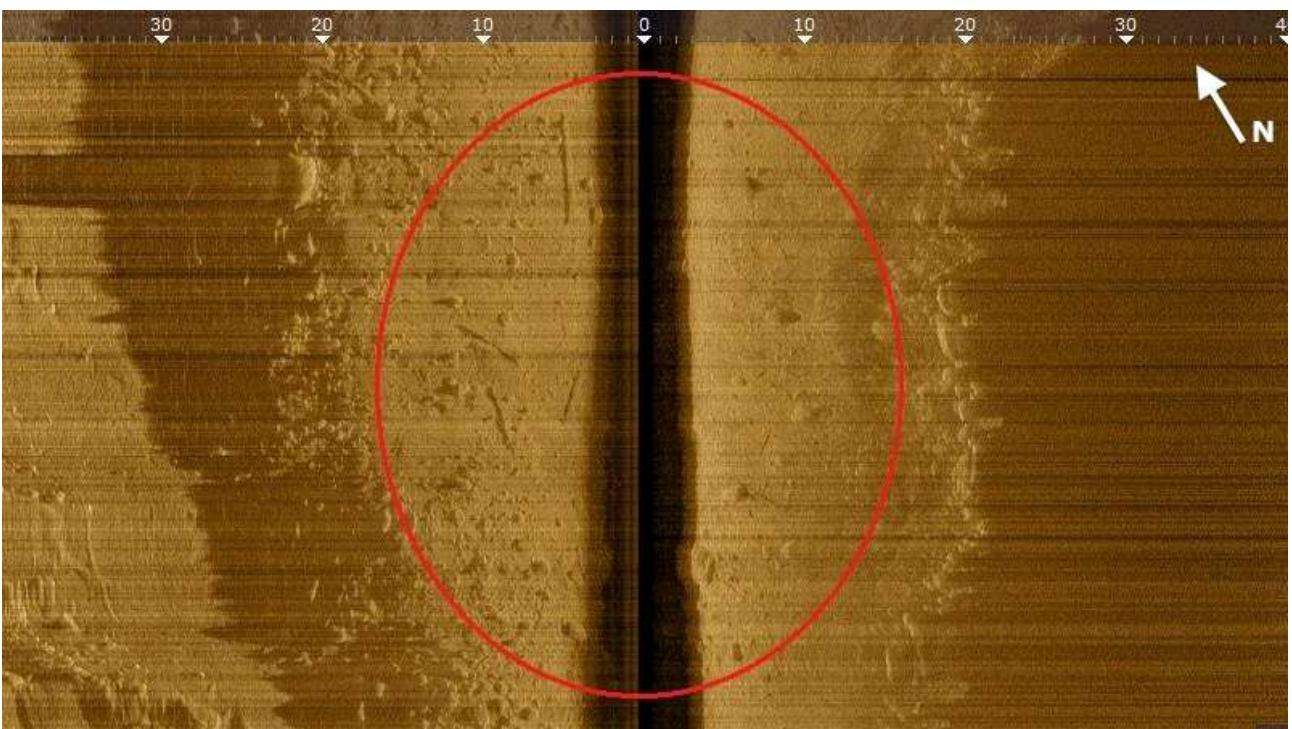
Kuvaus: Tukkeja ja irtopuuta

Koordinaatit: 61°51.926' N, 28°54.160' E

Syvyys: Noin 3 m

Mitat: 30 x 30 m alue

Huomioita: Sijaitsee reitillä 2. Mahdollisesti uittotukkeja ja/tai laitureista, linnan puurakenteista tai hyllyistä irronnutta puutavaraa.



Kuva 2. Viistokaikukuva kohteesta 2.

Kohde 3

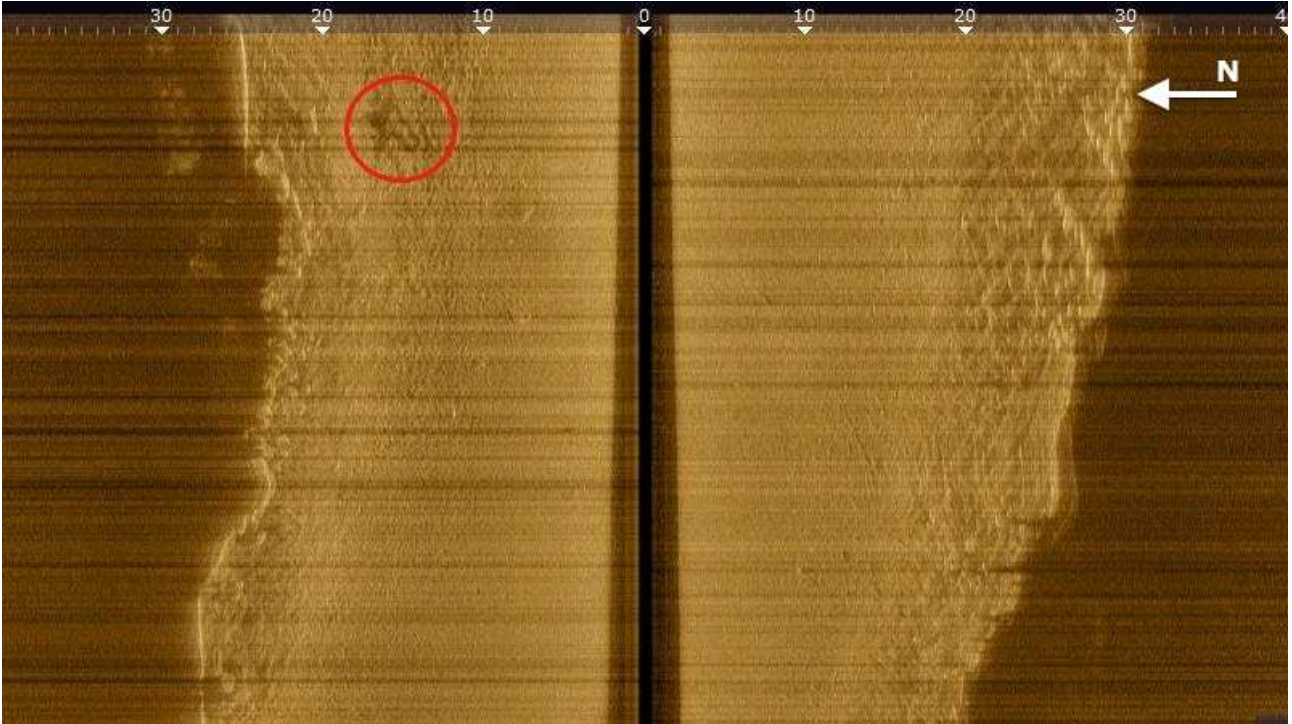
Kuvaus: Epäsymmetrinen muoto lähellä rantaa

Koordinaatit: 61°51.819' N, 28°54.473' E

Syvyys: Noin 1,5 m

Mitat: 3 x 2 m

Huomioita: Sijaitsee reitillä 1. Raaka-aine on todennäköisesti jotain muuta kuin puuta. Kohdetta on mahdoton määrittellä tarkemmin olemassa olevan aineiston perusteella.



Kuva 3. Viistokaikukuva kohteesta 3.

Kohde 4

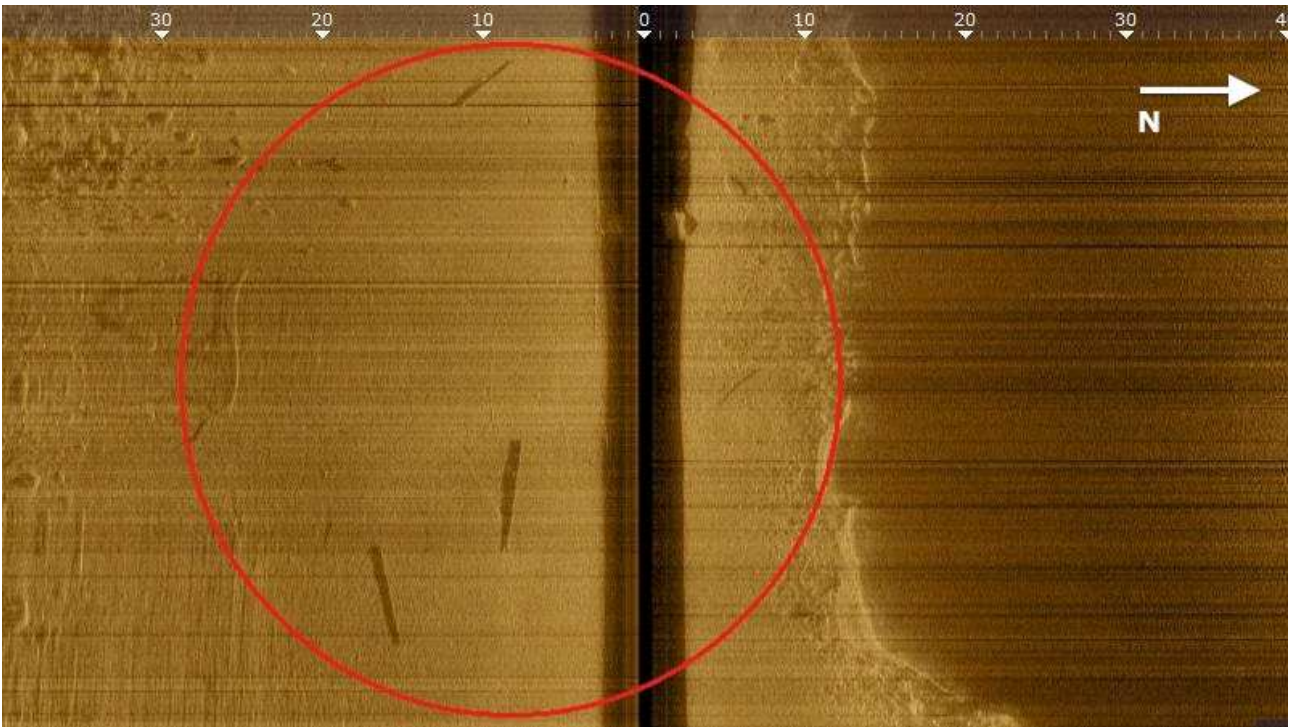
Kuvaus: Puutavaraa

Koordinaatit: 61°51.814' N, 28°54.403' E

Syvyys: noin 2 m

Mitat: 50 x 40 m

Huomioita: Sijaitsee reitillä 1. Lahden pohjassa makaa siellä täällä ilmeisesti uittotukkeja.



Kuva 4. Viistokaikukuva kohteesta 4.

Kohde 5

Kuvaus: Puutavaraa, kiviä ja sedimenttiä kasana

Koordinaatit: 61°51.815' N, 28°54.138' E

Syvyys: 4-7 m

Mitat: 40 x 5 m

Huomioita: Sijaitsee reitillä 1. Kasan yläosassa sijaitsee neliskanttinen 2,5 x 2 m anomalia, jossa on ympyrä keskellä. Kohde sijaitsee lähellä Olavinlinnan laivalaituria.



Kuva 5. Viistokaikukuva kohteesta 5.

Kohde 6

Kuvaus: Puutavaraa, kiviä ja epäsäännöllisiä ulokkeita kasassa

Koordinaatit: 61°51.806' N, 28°54.102' E

Syvyys: 8 m

Mitat: 17,5 x 8 m

Huomioita: Sijaitsee reitillä 1, Olavinlinnan laivalaiturin eteläpuolella. Mahdollisesti jonkinlainen perustus tai virtausten kasaama läjä, tai mahdollisesti hyllyn ympäristöön kasaantunutta sedimenttiä ja puutavaraa.



Kuva 6. Viistokaikukuva kohteesta 6.

Kohde 7

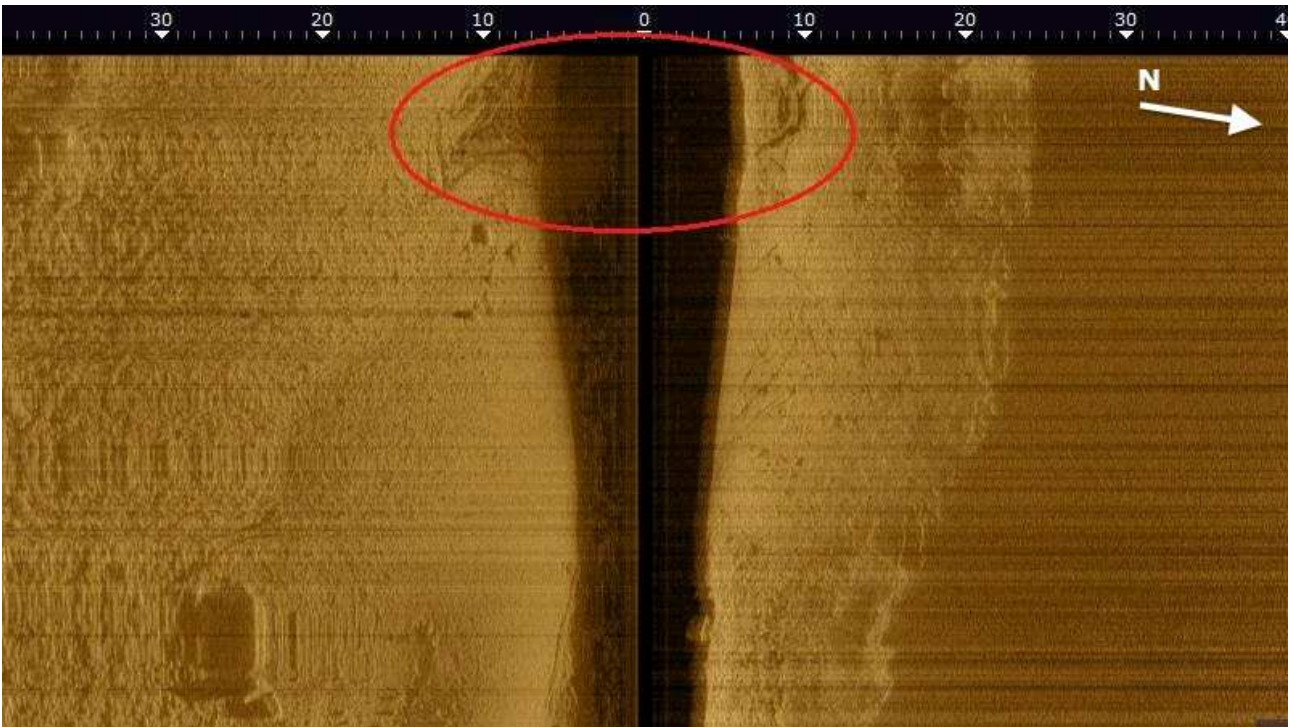
Kuvaus: Puukasa keskellä väylää

Koordinaatit: 61°51.798' N, 28°54.110' E

Syvyys: Noin 6 m

Mitat: Noin 10 x 10 m

Huomioita: Sijaitsee reitillä 1. Mahdollisesti hylky- tai muuta puutavaraa, koska puumateriaali ei vaikuta uittotukeilta. Puutavara on "kiinteässä" kasassa. Kohteen laajuutta on vaikea arvioida, koska se jää osittain ajon ulkopuolelle ja katveeseen.



Kuva 7. Viistokaikukuva kohteesta 7.

Kohde 8

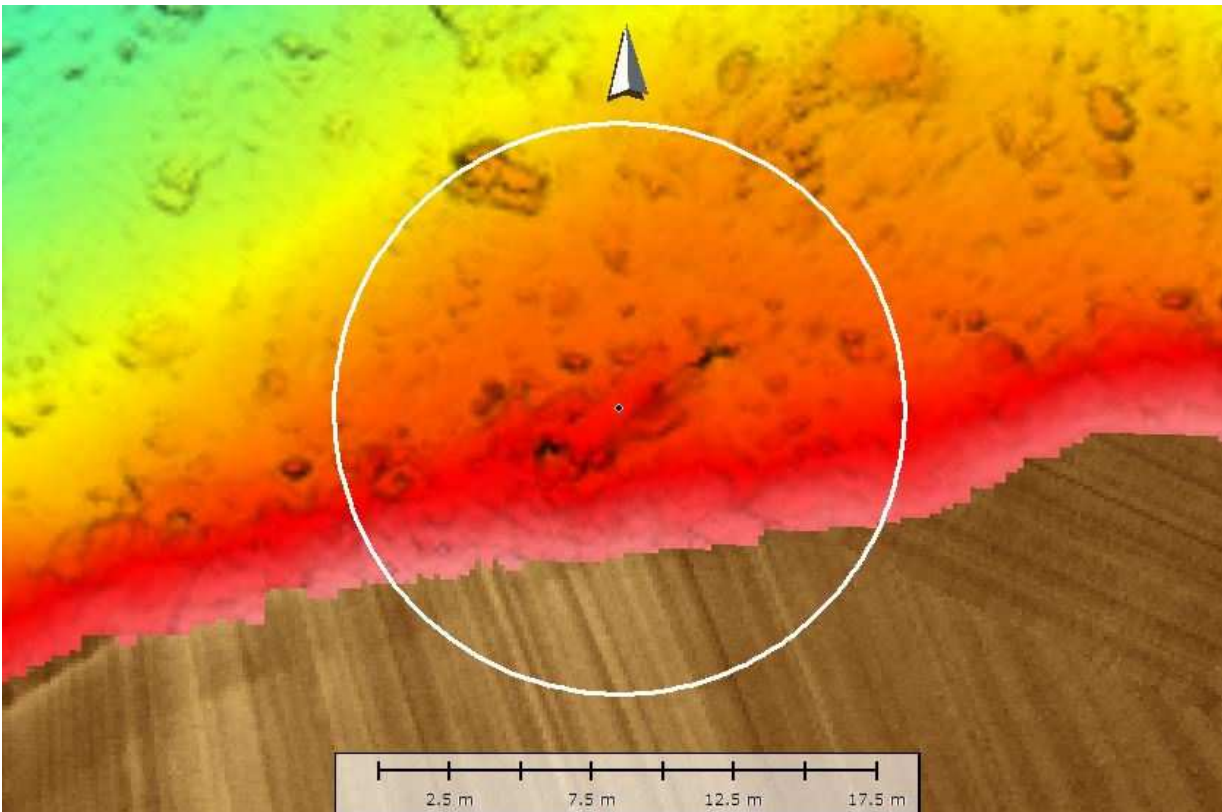
Kuvaus: Pitkänomainen ulokkeellinen anomalia

Koordinaatit: 61° 51.866 N, 28° 54.091' E

Syvyys: Noin 2 m

Mitat: 7 x 2,5 m

Muita huomioita: Sijaitsee reitillä 2, aivan linnan kupeessa, lähellä linnan läpi kulkevan kanavan suuaukkoa. Kohde ei näy viistokaikuluotausajoissa, koska se sijaitsee ajojen risteyskohdissa.



Kuva 8. Monikeilakuva kohteesta 8.

8. Anomalioiden tulkinta

Selkeitä muinaisjäänöksiksi luokiteltavia kohteita ei luotausmateriaalissa havaittu. Selkeinä kohteina voitaisiin pitää esimerkiksi alusten hylkyjä tai vedenalaisia perustuksia, joiden tueksi löytyisi arkistolähteitä. Sen sijaan materiaalissa havaittiin runsaasti tukkeja ja muuta puutavaraa kohteissa 2 ja 4-7. Näistä mielenkiintoisimmat ja selvästi uittotukeista eroavat anomaliat ovat kohteet 5, 6 ja 7. Näiden kolmen kohteen kohdalla visuaalinen tarkastaminen voisi olla tarpeellista.

Lisäksi havaittiin muita ympäristöstään poikkeavia anomaliaita, kohteet 1, 3 ja 8, jotka ovat mielenkiintoisia juuri poikkeavan tai symmetrisen muotonsa vuoksi. Niistä ei voida varmasti sanoa, ovatko ne puuta vai jotain muuta materiaalia tai mahdollisesti pohjanmuotoja. Näiden luonteen selvittäminen vaatisi joko tarkemman viistokaikuluotauksen ja/tai visuaalisia tarkastuksia.

Kaikki kohteet sijaitsevat alueella, jossa veden virtaus on voimakasta. Virta toisaalta hajottaa ja kuljettaa ja toisaalta kasaa ainesta tällä alueella. On mahdollista, että esimerkiksi uponnut alus kerää ympärilleen sedimenttiä ja ajalehtivaa tavaraa kasaksi.

Tutkimus ei sulje pois mahdollisuutta, että pohjasedimentin sisällä olisi hautautuneena kulttuuriperintöä. Kaukokartoittamalla tehty tutkimus ja siitä tehty tulkinta ei myöskään koskaan ole aukoton tutkimusmetodi. Tutkimustuloksen perusteella ja ottaen huomioon alueen historiallisen arvon voisi olla aiheellista tarkastaa visuaalisesti kohteet 1, 3, 5, 6, 7 ja 8.

9. Yhteenveto

Savonlinnan Olavinlinnan ja Kyrönniemen välisellä vesialueella suoritettiin Meritaito Oy:n toimesta järven pohjan kaukokartoitus viistokaiku- ja monikeilaluotaamalla 4.11.2014. Alueelle suunnitellaan kaukolämpöputken laskemista, minkä vuoksi Museovirasto edellyttää tehtäväksi arkeologisen vedenalaisinventoinnin alueen mahdollisten ennestään tuntemattomien muinaisjäännösten turvaamiseksi. Pintafilmi Oy tulkitsi luotausmateriaalit arkeologisesta näkökulmasta. Tutkimusalueen koko on yhteensä noin 5 ha.

Alueen historia alkaa jo kivikaudelta, läheisten kivikautisten löytöjen perusteella. Savonlinnan asutus vakiintuu Olavinlinnan rakentamisen myötä 1400-luvun loppupuoliskolla. Olavinlinnan historia on sotaisa, koska se on sijainnut Ruotsi-Suomen ja Venäjän rajan vartijana. Savonlinna on sijainnut kulku- ja kauppayhteyksien solmukohdassa, mikä vauhditti kaupungin kasvua etenkin Saimaan kanavan valmistuttua vuonna 1856.

Luotauksissa ei havaittu selkeitä vedenalaisia muinaisjäännöksiä. Sen sijaan havaittiin kahdeksan kappaletta mielenkiintoisia, ympäristöstään poikkeavia anomalioita. Kohteiden tarkempi identifiointi vaatisi kohdistetumpia luotauksuvia ja/tai visuaalista tarkastamista. Erityisesti kohteet 1, 3, 5, 6, 7 ja 8, voisi olla tarpeellista tarkastaa visuaalisesti.

Tutkimus ei sulje pois mahdollisuutta, että rantamatalikossa Kyrönniemen eteläpuolen pohjukassa, reitin 1 rantautumisalueella, olisi ihmistoiminnan jäännöksiä koska luotausaineisto ei ylety kunnolla tälle alueelle. Pehmeiden pohjasedimenttien alueella on mahdollista että sedimentin sisään on hautautuneena jäännöksiä ihmistoiminnasta.

Lähteet

Painetut lähteet

- Aspelin 1886 J.R.Aspelin, *Olavinlinna, Kertomus linnan rakennuksista*. Porvoo 1886.
- Karttunen et al. (toim.) 1958 Toivo J.Karttunen, Aaro Liukko, Jalmari Vaahtoluoto (toim.). *Linna ja maakunta, Savonlinnan seudun kotiseutulukemisto*. Helsinki 1958.
- Kujansivu et al. (toim.) 1973 Toimittanut Esko Kujansivu, Mats Öhling, Martti Lahtinen, Leif Ahrner, *Kotiseutuni Savo, Etelä-Savo*. Kuopio 1973.
- Mattinen (toim.) 1998 Toimittanut Maire Mattinen, *Olavinlinna, Maisema ja monumentti*. Suomen ympäristö 213. Ympäristöministeriö, Alueidenkäytön osasto. Helsinki 1998.
- Pohjolan-Pirhonen 1973 Helge Pohjolan-Pirhonen, *Olavinlinnan historialliset vaiheet*. Savonlinna 1973.

Painamattomat lähteet

- Mökkönen 2003 Teemu Mökkönen, *Savonlinna – Nyslott, kaupunkiarkeologinen inventointi*. Museovirasto, Rakennushistorian osasto 2003.

Elektroniset lähteet

Museoviraston rekisteriportaali:
<http://kulttuuriymparisto.nba.fi/netsovellus/rekisteriportaali/portti/default.aspx>.
 Sivustolla vierailtu 19.11.2014 ja 1.12.2014.