

**KANGASALA  
KUHMALAHTI POHJA**

**Koulunmäen asemakaava-alueen arkeologinen inventointi  
2012**

25.12.2012



**SISÄLLYSLUETTELO**

1	Johdanto.....	3
2	Inventointialue .....	4
2.1	Topografia .....	4
2.2	Tutkimushistoria .....	5
2.3	Vesistöhistoria, irtolöydöt ja lähistön muinaisjäännökset .....	5
3	Menetelmät.....	6
4	Havainnot .....	7
5	Tulokset.....	8
6	Kohdeluettelo .....	8
7	KOhteet .....	9
7.1	Koulunmäki .....	9
7.2	Pohjan koulu .....	12
8	LÄhteet .....	14

Liite 1. Digitaalikuvaluettelo

Kartta 1. Inventoinnissa havaitut kohteet, MK 1: 4000

Taustakartat:

Maanmittauslaitoksen Maastotietokannan 10/2012 aineistoa

[http://www.maanmittauslaitos.fi/avoindata\\_lisenssi\\_versio1\\_20120501](http://www.maanmittauslaitos.fi/avoindata_lisenssi_versio1_20120501)

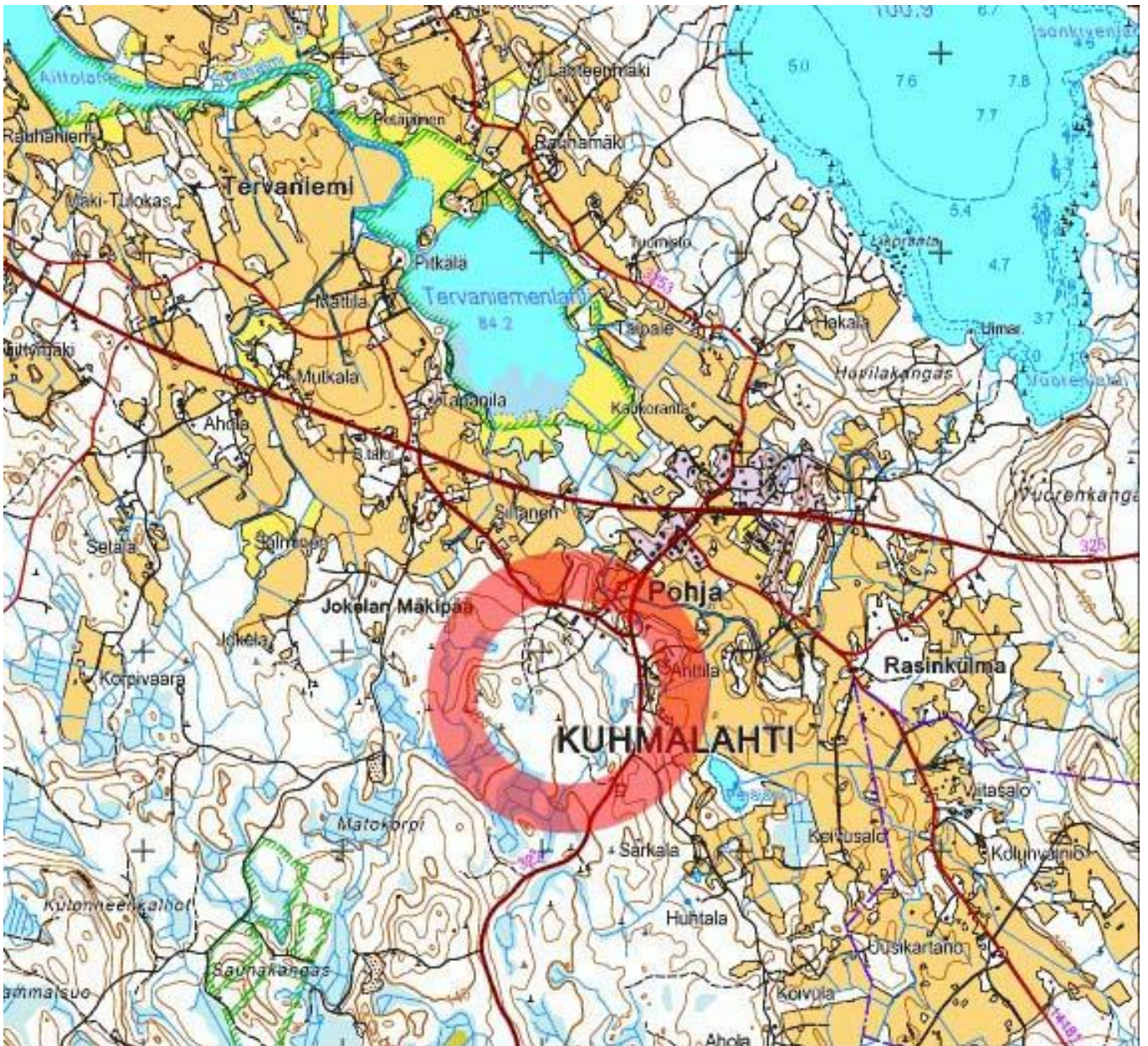
## KANGASALA KUHMALAHTI POHJA KOULUNMÄEN ASEMAKAAVA-ALUEEN ARKEOLOGINEN INVENTOINTI 2012

### TIIVISTELMÄ

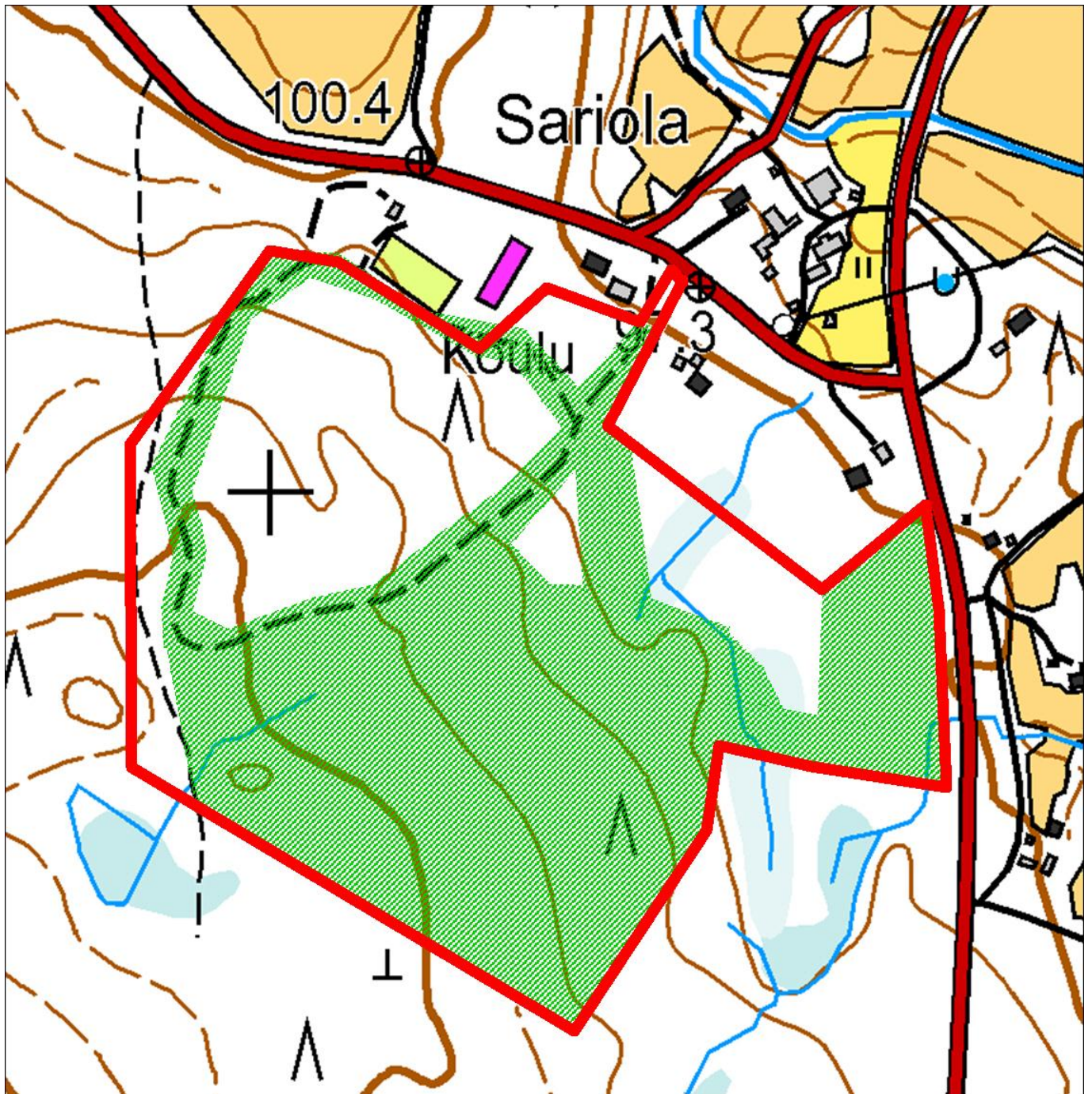
Kulttuuriympäristöpalvelut Heiskanen & Luoto Oy suoritti arkeologisen inventoinnin Kangasalan Pohjan Koulunmäen asemakaava-alueella marraskuussa 2012. Inventoinnin kenttätyöt tehtiin 5.11. ja niistä vastasi arkeologi (FM) Kirsi Luoto. Tutkimuksissa huomioitiin historiallisen ajan muinaisjäännösten lisäksi myös esihistoriallisen ajan muinaisjäännökset. Inventoinnin jälkityöt tehtiin syksyllä 2012 ja hankkeen kuluista vastasi Kangasalan kunta. Inventoinnissa havaittiin yksi historialliselle ajalle ajoittuva kiinteä muinaisjäännös, hiilimiilu (Inventoinnin kohde numero 1. Koulunmäki). Lisäksi inventoinnin yhteydessä dokumentoitiin nk. muuna kohteena Pohjan koulun pururadan varressa sijaitsevat maarakenteet (Inventoinnin kohde numero 2. Pohjan koulu), joiden ei kuitenkaan nuoren ikänsä ja luonteensa vuoksi katsota olevan suojelukohteita.

### ARKISTO-JA REKISTERITIEDOT:

<b>Tutkimuksen laji:</b>	asemakaava-alueen arkeologinen inventointi
<b>Tutkimuslaitos:</b>	Kulttuuriympäristöpalvelut Heiskanen & Luoto Oy
<b>Inventoija:</b>	FM Kirsi Luoto
<b>Kenttätyöaika:</b>	5.11.2012
<b>Peruskartta:</b>	2141 11 Rautajärvi
<b>Inventointialueen sijainti:</b>	ETRS-TM35FIN P: 6817610 - 6818170 I: 376920 - 377495
<b>Tutkimusten rahoittaja:</b>	Kangasalan kunta
<b>Alkuperäinen tutkimuskertomus:</b>	Kulttuuriympäristöpalvelut Heiskanen & Luoto Oy, arkisto
<b>Kopiot:</b>	Kangasalan kunta
<b>Muinaisjäännöskohteet:</b>	1. Koulunmäki
<b>Löydöt:</b>	-
<b>Aikaisemmat tutkimukset:</b>	Luho 1939 inventointi Nurminen 1993 inventointi Seppä 2007 inventointi
<b>Tutkimuksen kuvat:</b>	Kangasala Kuhmalahti Pohja, Koulunmäen asemakaava-alueen arkeologinen inventointi 2012: 1-5(Kulttuuriympäristöpalvelut Heiskanen & Luoto Oy:n arkistossa)



Kuva 1. Inventointialueen sijainti merkitty kartalle punaisella ympyrällä. Pohjakartta © Maanmittauslaitos 2012.



Kuva 2. Inventointialue rajattu kartalle punaisella viivalla ja inventoinnissa tarkastetut alueet merkitty kartalle vihreällä vinoviivoituksella. Pohjakartta © Maanmittauslaitos 2012.

## 1 Johdanto

Kulttuuriympäristöpalvelut Heiskanen & Luoto Oy suoritti arkeologisen inventoinnin Kangasalan Pohjan Koulunmäen asemakaava-alueella marraskuussa 2012. Hankkeeseen liittyy Pirkanmaan maakuntamuseon lausunto DIAR: 92/2012. Inventoinnin kenttätyöt tehtiin 5.11. ja niistä vastasi arkeologi (FM) Kirsi Luoto. Tutkimuksissa huomioitiin historiallisen ajan muinaisjäännösten lisäksi myös esihistoriallisen ajan muinaisjäännökset. Inventoinnin jälkiyöt tehtiin syksyllä 2012 ja hankkeen kuluista vastasi Kangasalan kunta.

## 2 Inventointialue

### 2.1 Topografia

Inventoitu alue sijaitsee noin 7,4 km itäkaakkoon Kuhmalahden kirkosta, Längelmäveden eteläpuolella, noin kilometrin päässä Tervaniemenlahden etelärannasta, maantien 325 eteläpuolella (kuvat 1 ja 2). Aluetta rajaa idässä tie 322 Rautajärventie, joka on ollut Hämeenlinnasta Luopioisten kautta Jämsään kulkenut merkittävä historiallinen kulkureitti (kuva 3). Pohjoisessa inventointialue rajautuu Pohjan koulun tonttiin ja Kouluntiehen. Inventointialueen maasto on pääosin havupuuvoittoista metsää (kuva 4), ja sen luoteisosassa sijaitsee Pohjan koulun pururata. Korkeustasoltaan inventointialue sijaitsee suurimmaksi osaksi 100 - 120 metrin korkeuskäyrien välillä.



kuva 3. Inventointialuetta rajaa idässä maantie 322 (Rautajärventie), jonka linjaus noudattelee historiallista Hämeenlinna – Jämsä -tielinjaa. Kuvattu etelälounaasta. (Kangasala Kuhmalahti Pohja, Koulunmäen asemakaava-alueen arkeologinen inventointi 2012: 1)



kuva 4 . Inventointialueen keskiosan kuusivaltaista metsämaastoa ja pururata. Kuvattu koillisesta. (Kangasala Kuhmalahti Pohja, Koulunmäen asemakaava-alueen arkeologinen inventointi 2012: 2)

## 2.2 Tutkimushistoria

Kangasalan kuntaa on ensimmäisen kerran inventoitu vuonna 1939 arkeologi Ville Luhon toimesta. Vuonna 1993 Tampereen museoiden Teija Nurminen teki arkeologisen inventoinnin Kangasalan kunnan alueella, mutta tuolloin vuoden 2012 inventointialuetta ei tarkastettu. Vuonna 2007 Museoviraston arkeologi Johanna Seppä inventoi Kuhmalahden kirkonkylän asemakaava-alueella ja Pohjan koulun alueella. Inventointi ei kuitenkaan käsittänyt koko kesän 2012 kaava-aluetta eikä inventoinnissa huomioitu historiallisen ajan kiinteitä muinaisjäännöksiä siinä määrin kuin Museoviraston nykyisen ohjeistuksen (Niukkanen 2009) mukaan on tarpeellista.

## 2.3 Vesistöhistoria, irtolöydöt ja lähistön muinaisjäännökset

Längelmäveden rannoilla ennestään tunnetut kivikautiset asuinpaikat sijaitsevat 87-90 metrin korkeuskäyrien välillä. Timo Jussilan (2007, 4) mukaan Längelmäveden alueelle voidaan soveltaa kahta eri rannansiirtymäskenaariota. Ensimmäisessä niistä Anculysjärvi peitti Pohjan aluetta vielä verrattain myöhään kivikaudella ja Längelmävesi olisi kuroutunut itsenäiseksi järveksi ajalla noin 7000-6500 eaa. Potentiaaliset muinaisrantatasot ulottuivat tuolloin reilusti yli 100 metrin korkeustasoille, jopa 110 metriin mpy saakka. Toisessa skenaariossa Längelmävesi olisi kuroutunut Anculysjärvestä jo preboreaalikaudella, ja tämän jälkeen olisi vedenpinnan tasossa ollut vain vähäisiä maan kallistumisesta johtuvia muutoksia (90 m mpy tasosta 88m mpy tasoon) ennen Iharin puhkeamista. Näin ollen Längelmäveden muinaisrannat olisivat siellä missä jo todetut muinaisjäännöksetkin eli korkeustasoltaan 92 m mpy alapuolella ja sitä ylemmät rantatasot olisivat hyvin varhaisia.

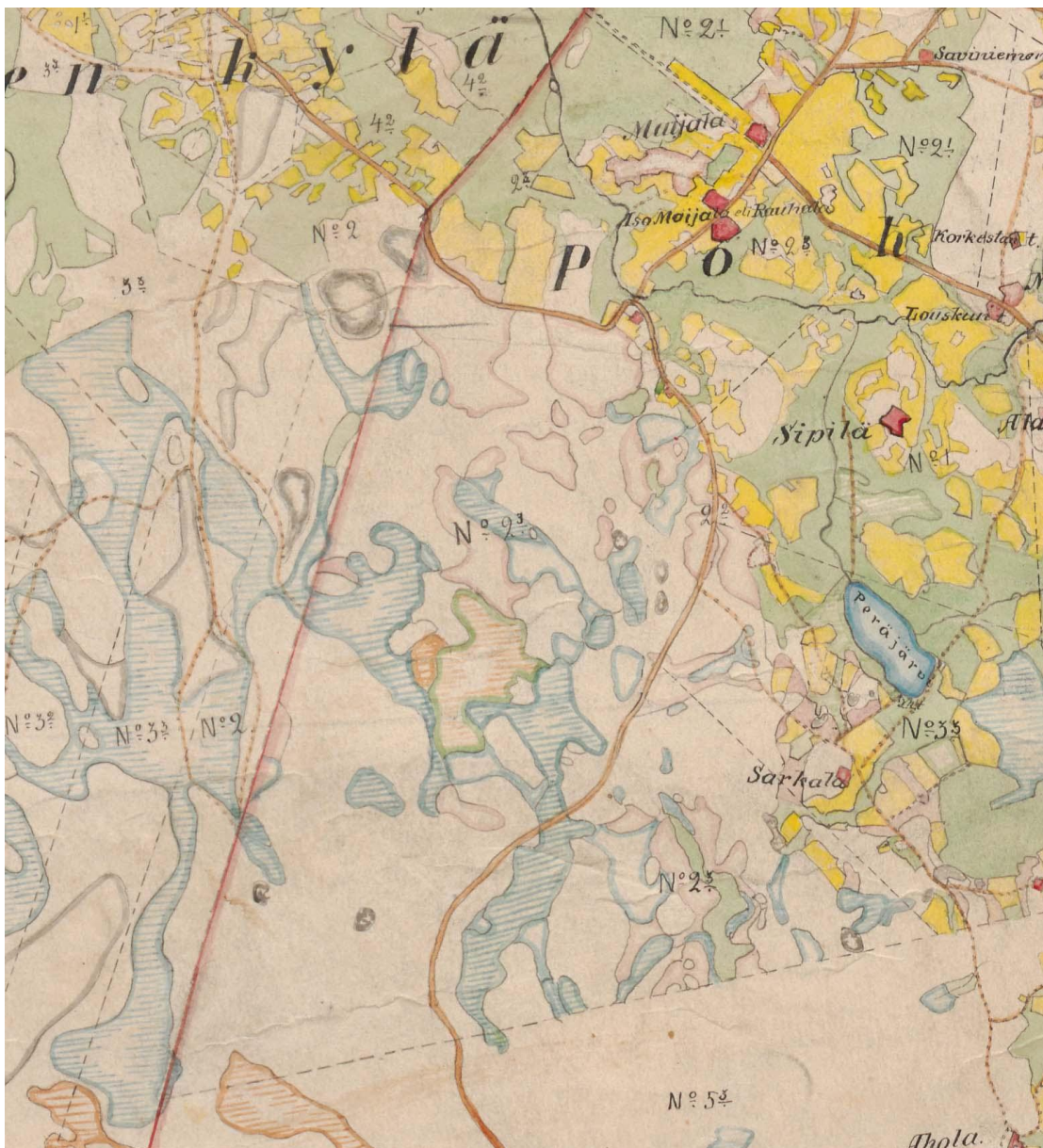
Vesijärven ja Längelmäveden muinainen lasku-uoma on ollut Sarsankoskessa, jossa rantasidonaiset asuinpaikat sijaitsevat korkeudella 85-90 m mpy. Maan kallistuminen aiheutti tulvimista Längelmäveden kaakkoisimmissa osissa edesauttaen lopulta Iharinkosken puhkamista uudeksi lasku-uomaksi 1604. Iharin puhkeaminen ja sittemmin Kaivannon kanavatytöt 1800-luvulla aiheuttivat Längelmävedessä yli kolmen metrin vedenlaskun nykyiselle vedenpinnantasolle. (Jussila 2007, 4)

Inventointialueelta ei ennestään tunneta irtolöytöjä tai kiinteitä muinaisjäännöksiä. Noin 500 metriä itää sijaitsee Sippolanmäen kivikautinen irtolöytöpaikka (muinaisjäännösrekisterinnumero 1000009322). Löytöpaikka sijaitsee Pohjan kylässä, Peräjärven pohjoispuolella, Peräjärvenojan ja Kuhmajärvenojan haarojen välissä Sippolanmäen itärinteellä, Sippolanmäen talosta 140 metriä kaakkoon. Vuoden 2007 inventoinnissa Sippolanmäen suojaiselta itärinteeltä löydettiin niitetystä rypsellostä traktorin jäljestä läheltä toisiaan yksi kvartsi-iskos ja mahdollisesti hiotun kiviesineen katkelma. Sen kivilaji on kiilleliuskemaisista, joten kyseessä saattaa olla hioinkivikin. Muoto muistuttaa enemmän taltan tai kirveen katkelmaa. Mitään muuta tällä kohdalla ei löytynyt eikä inventoinnissa voitu varmistaa onko kyseessä kivikautinen asuinpaikka tai mikä sen raja-alue olisi. (Museovirasto kulttuuriympäristö rekisteriportaali muinaisjäännösrekisteri)

Noin 700 metriä inventointialueesta koilliseen sijaitsee Koiviston rautakautinen irtolöytöpaikka (muinaisjäännösrekisterinnumero 1000009321). Paikalta on löydetty suiponsoikea pronssinen kupurasolki (KM 35234), jonka koristeena on kapeita nauhakiemuroita. Löytöpaikan koordinaattitiedot osoittavat alavaan tasaiseen peltoon Tervaniemenlahden kaakkoisrannalla, noin 240 metriä Koiviston talosta länteen. Löytöpaikka on aivan Pohjan kylän keskustassa Kuhmajärvenojan laaksossa, jossa korkeammilla maastokohdilla on rakennuksia ja alavilla paikoilla peltoa. (Museovirasto kulttuuriympäristö rekisteriportaali muinaisjäännösrekisteri)

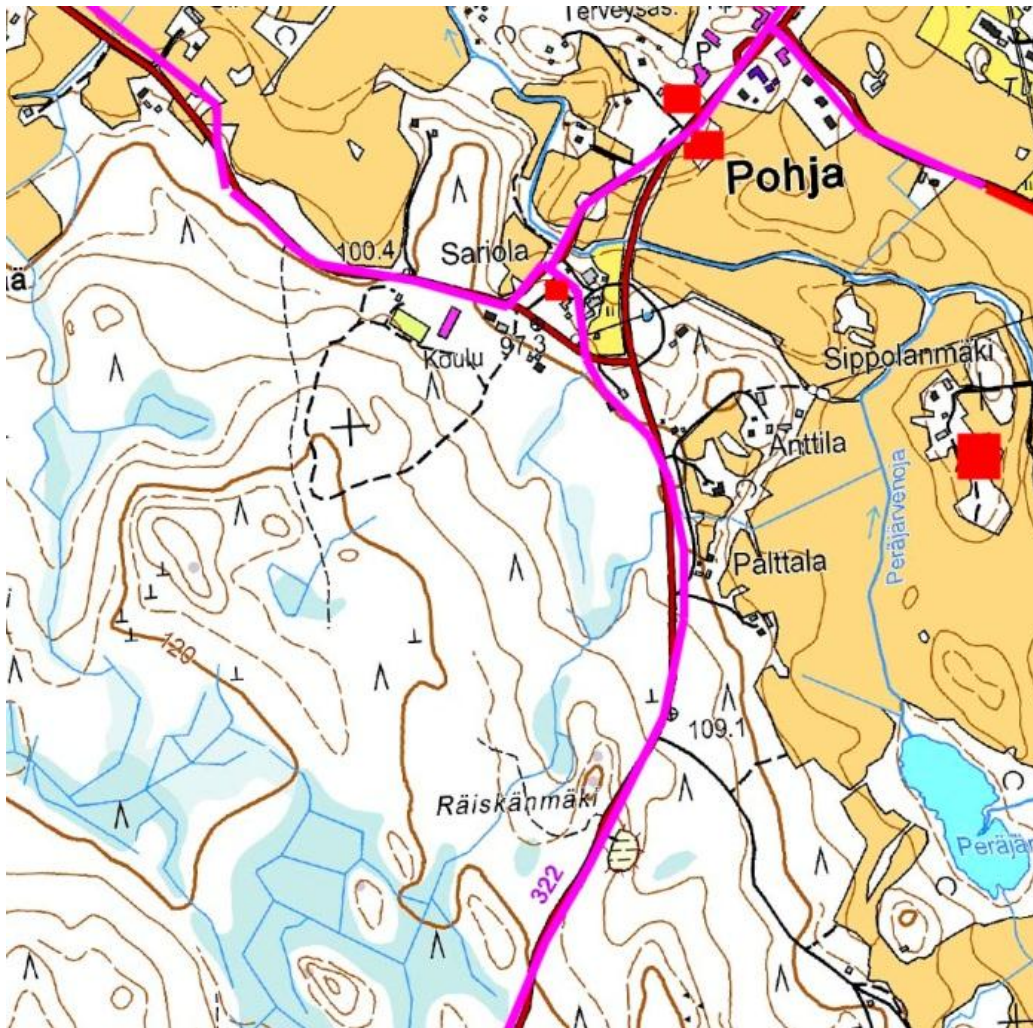
### 3 Menetelmät

Inventoinnin esityövaiheessa hankittiin Pohjan kylän aluetta kuvaavia historiallisia karttoja Kansallisarkiston digitaaliarkistosta internetistä sekä Kansallisarkistosta Helsingistä (Lilius 1837; Blanck 1850). Kansallisarkistossa kuvatuista kartoista ei kuitenkaan ollut hyötyä tarkasteltaessa inventointialueen historiallisen ajan muinaisjäännösten kannalta potentiaalisia alueita. Tämä johtui siitä, ettei Koulunmäen asemakaava-alueita ole seikkaperäisesti kartoitettu alueen varhaisemman historiallisen ajan kartoitusten yhteydessä. Niinpä hankituista kartoista asetoitiin peruskartalle tutkimusaluetta kuvaava pitäjänkartta käyttäen apuna PhotoShop- ja MapInfo -tietokoneohjelmia (kuvat 5 ja 6). Asemoidun kartan avulla selvitettiin inventointialueella sijaitsevan historiallisen tielinjan sijaintia, jotta inventointi voitaisi kohdentaa näiltä osin oikein. Lisäksi tarkasteltiin muinaisjäännösrekisterin tietoja koskien lähistön kiinteitä muinaisjäännöksiä sekä tutustuttiin aluetta koskevaan aiempaa arkeologiseen tutkimushistoriaan (Nurminen 1993, Seppä 2007) Pirkanmaan maakuntamuseon arkistossa.



kuva 5. Inventointialuetta kuvaava pitäjänkartta osoittautui parhaaksi lähteeksi koskien inventointialueen historiallisen ajan ilmiöitä. Kartalla etelästä pohjoiseen kulkeva historiallinen Hämeenlinna – Jämsä -tielinja ja sen länsipuolella metsäalue, jolle myös inventointialue sijoittuu.





kuva 6. Peruskartalle asemoitu pitäjänkartta. Kartalla aniliinilla värillä historialliset tielinjat ja punaisella neliöllä pitäjänkartan aikainen asutus.

Pääsääntöisesti inventointimethodena olivat kentällä käytössä silmämääräinen havainnointi sekä tie- ja ojaleikkausten sekä tuulenskaatojen vuoksi esillä olevien maannosten tarkastelu. Arkeologisesti mielenkiintoisiin kohtiin myös kaivettiin lapiolla koepistoja (30 x 30 cm). Kohteita ja inventoinnin kulkua dokumentoitiin sanallisen kuvauksen lisäksi ottamalla digitaalivalokuvia ja paikantamalla tehdyt havainnot Garmin GPSMap 60s-satelliittipaikanninta (tarkkuus +/- 5 - 10 m) käyttäen. Jälkityövaiheessa digitaalivalokuvat luetteloidiin Kulttuuriympäristöpalvelut Heiskanen & Luoto Oy:n arkistoon ja kartat piirrettiin puhtaaksi Map Info GIS paikkatieto-ohjelmalla.

#### 4 Havainnot

Inventoinnin yhteydessä havaittiin kaava-alueen eteläosassa/etelärajalla, ETRS-TM35FIN-tasokoordinaattien P: 6817718, I: 377009 osoittamassa kohdassa, topografialtaan kaava-alueen tasaisimmalla osalla halkaisijaltaan noin 3,5 metriä oleva soikeahko kuopanne. Kuopanteen syvyys oli noin 0,7 metriä. Kuopanteeseen kaivetussa koekuopassa oli havaittavissa selkeä, paksuhko hiilensekaisen maan kerros heti pintaturpeen alla. Kyseessä on todennäköisesti kuoppamaista tyyppiä oleva hiilimiilu. Rakenne voidaan katsoa kiinteäksi muinaisjäännökseksi ja se esiteltä inventointiraportissa kohteena nr 1. Koulunmäki.

Lisäksi Pohjan koulun lounais- ja eteläpuolella kulkevan pururadan varressa havaittiin laajalla alueella maahan kaivettuja kuopanteita (35 kpl), jotka eivät kuitenkaan luonteeltaan vaikuta vanhoilta. Resentit rakenteet dokumentoitiin niin kutsuttuina muina kohteina (kohde nr. 2 Pohjan koulu), mutta niitä ei voida pitää suojelukohteina.

Historiallisen Hämeenlinna – Jämsä –tielinjan osalta todetaan, että kaava-alueella tielinja sijaitsee niin asemoidun pitäjänkartan kuin maastohavaintojenkin perusteella nykyisen maantien 322 tielinjan kohdalla. Havaintoja koskien käytöstä pois jääneitä historiallisen tielinjan osia ei maastotarkastuksen yhteydessä tehty.

## 5 Tulokset

Kangasalan Pohjan Koulunmäen asemakaava-alueen arkeologisessa inventoinnissa havaittiin yksi historialliselle ajalle ajoittuva kiinteä muinaisjäänös; hiilimiilu (Inventoinnin kohde numero 1. Koulunmäki). Lisäksi inventoinnin yhteydessä dokumentoitiin nk. muuna kohteena Pohjan koulun pururadan varressa sijaitsevat maarakenteet (Inventoinnin kohde numero 2. Pohjan koulu), joiden ei kuitenkaan nuoren ikänsä ja luonteensa vuoksi katsota olevan suojelukohteita.

25.12.2012

Kirsi Luoto  
FM, arkeologia  
Kulttuuriympäristöpalvelut Heiskanen & Luoto Oy

## 6 Kohdeluettelo

NRO	Rauhoitus-luokka	Nimi	MJ rek. tunnus (Museov.)	MJ tyyppi	Ajoitus	Sijainti P	Sijainti I
1	2	Koulunmäki	-	työ- ja valmistupaikat/ hiilimiilut	historiallinen	6817718	377009
2	-	Pohjan koulu	-	maarakenteet	resentti	6817885	376955

## 7 KOHTEET

### 7.1 Koulunmäki

Nimi:	Koulunmäki
Kunta/kylä/tila	Kangasala/Pohja/211-493-2-139
Laji:	kiinteä muinaisjäännös
Ajoitus:	historiallinen
Muinaisj.tyyppi:	työ- ja valmistupaikat/ hiilimiilu
Rauhoitusluokka:	2
Lukumäärä:	1
P:	6817718
I:	377009
Z/m.mpy	120 m mpy
Koord.selite	rakenteen keskikoordinaatit
Etäisyytieto	Noin 7,5 km Kuhmalahden kirkosta kaakkoon.
Peruskartta:	2141 11 Rautajärvi
Aiemmat tutkimukset:	Ei aiempia tutkimuksia.
Aiemmat löydöt:	Ei aiempia löytöjä.
Löydöt:	Ei löytöjä.

#### Kohteen sijaintitiedot:

Kohde sijaitsee noin 7,5 km Kuhmalahden kirkosta kaakkoon, maantien 325 ja Kouluntien eteläpuolella ja Rautajärventien länsipuolella. Matkaa Rautajärventielle on kohteelta noin 420 metriä. Kohde sijaitsee tasaisella maalla, kaava-alueen eteläosassa. Kohteen ympäristössä kasvaa nuorehkoa mäntymetsää.

#### Havainnot 2012:

Kohde tarkastettiin 5.11.2012. Tarkastuksessa havaittiin kaava-alueen eteläosassa/etelärajalla, ETRS-TM35FIN-tasokoordinaattien P: 6817718, I: 377009 osoittamassa kohdassa, topografialtaan kaava-alueen tasaisimmalla osalla halkaisijaltaan noin 3,5 metriä oleva soikeahko kuopanne (kuva 7). Kuopanteen syvyys oli noin 0,7 metriä. Kuopanteeseen kaivetussa koepistossa (kuva 8) oli havaittavissa selkeä, 30 cm paksu hiilensekaisen maan kerros heti pintaturpeen alla. Kyseessä on todennäköisesti kuoppamaista tyyppiä oleva hiilimiilu.



kuva 7. Panoraamakuva inventoinnissa havaitusta hiilimiilusta. Kuvattu länsiluoteesta. (Kangasala Kuhmalahti Pohja, Koulunmäen asemakaava-alueen arkeologinen inventointi 2012: 3)



kuva 8. Löydettyyn kuopanteeseen kaivetussa koepistossa oli heti 30 cm paksun pintaturpeen alla havaittavissa hiilensekainen hiekkakerros, jonka paksuus oli noin 30 cm. Kuvattu etelästä. (Kangasala Kuhmalahti Pohja, Koulunmäen asemakaava-alueen arkeologinen inventointi 2012: 4)

**Luokitusehdotus ja perustelu:** Kiinteä muinaisjäännös. Historialliselle ajalle ajoittuva työpaikka, kuoppamaista tyyppiä oleva hiilimiilu.

**Ehdotus suoja-alueeksi:** Lakisääteinen eli 2 metriä kohteen näkyvistä rajoista.

**Kartat:** Kartta 1

**Kuvat:** Kangasala Kuhmalahti Pohja, Koulunmäen asemakaava-alueen arkeologinen inventointi 2012:3-4.

## 7.2 Pohjan koulu

Nimi:	Pohjan koulu
Kunta/kylä/tila	Kangasala/Pohja/211-493-2-139
Laji:	muu kohde
Ajoitus:	moderni
Muinaisj.tyyppi:	maarakenteet/kaivannot
Rauhoitusluokka:	-
Lukumäärä:	35
P:	6817885
I:	376955
Z/m.mpy	n. 100-120 m mpy
Koord.selite	Kaivannoista eteläisimmän koordinaatit.
Etäisyystieto	7,5 km kaakkoon Kuhmalahden kirkosta.
Peruskartta:	2141 11 Rautajärvi
Aiemmat tutkimukset:	Ei aiempia tutkimuksia.
Aiemmat löydöt:	Ei aiempia löytöjä.
Löydöt:	Ei löytöjä.

### Kohteen sijaintitiedot:

Kohde sijaitsee noin 7,5 km Kuhmalahden kirkosta kaakkoon, maantien 325 ja Kouluntien eteläpuolella ja Rautajärventien länsipuolella, Pohjan koulun pururadan varressa.

### Havainnot 2012:

Pohjan koulun lounais- ja eteläpuolella kulkevan pururadan varressa havaittiin laajalla alueella maahan kaivettuja kuopanteita yhteensä 35 kpl. Kuopanteet, joiden koko vaihteli 0,5 x 0,5 m kokoisesta 2 x 1,5 m kokoon ja syvyys 0,5 metristä 1 metriin, eivät vaikuta vanhoilta. Resentit rakenteet dokumentoitiin niin kutsuttuina muina kohteina eikä niitä ei voida pitää suojelukohteina. (kuva 9)

**Luokitusehdotus ja perustelu:** Muu kohde: Resentti maarakenne.

**Ehdotus suoja-alueeksi:** -

**Kartat:** Kartta 1

**Kuvat:** Kangasala Kuhmalahti Pohja, Koulunmäen asemakaava-alueen arkeologinen inventointi 2012:5.



kuva 9. Yksi Pohjan koulun pururadan varressa havaituista resenteistä kairannoista. Kuvattu länsiluoteesta. (Kangasala Kuhmalahti Pohja, Koulunmäen asemakaava-alueen arkeologinen inventointi 2012: 5)

## 8 LÄHTEET

### Painamattomat lähteet:

Jussila, Timo 2007. Kangasala, maaseutualueiden osayleiskaava-alueen arkeologinen inventointi. Kopia Pirkanmaan maakuntamuseo arkistossa.

Luhon, Ville 1939. Kangasala, muinaisjäännösinventointi. Alkuperäinen raportti Museoviraston arkistossa.

Nurminen, Teija 1993. Kangasalan inventointi. Alkuperäinen raportti Pirkanmaan maakuntamuseon arkistossa.

Seppä, Johanna 2007. Kuhmalahti, arkeologinen osainventointi. Kirkonkylän asemakaava ja Pohjan kansakoulun ympäristö. Alkuperäinen raportti Museoviraston arkistossa.

### Painetut lähteet:

Niukkanen, Marianna 2009. Historiallisen ajan kiinteät muinaisjäännökset, tunnistaminen ja suojeleminen. Museoviraston Rakennushistorian osaston oppaita ja ohjeita 3.

### Digitaaliset lähteet:

Museovirasto, Kulttuuriympäristö rekisteriportaali, Muinaisjäännösrekisteri.  
[http://kulttuuriymparisto.nba.fi/netsovellus/rekisteriportaali/mjreki/read/asp/r\\_default.aspx](http://kulttuuriymparisto.nba.fi/netsovellus/rekisteriportaali/mjreki/read/asp/r_default.aspx)  
(20.12.2012)

### Kartat:

Blanck, K. a: 1850. Noxiois rusthälls Dragons torps ägor. Kansallisarkisto, sig. H 36 1/1-3.

Lilius, N. 1837. Pohja bys tillanding. Kansallisarkisto, sig. H 36 4/1-3.

### Sähköiset kartat:

Pitäjänkartta, lehti 2141 11. Kansallisarkisto, digitaaliarkisto: Maanmittaushallitus > Maanmittaushallituksen historiallinen kartta-arkisto (kokoelma) > Pitäjänkartasto > Sahalahti Kuhmalahti (2141 11 Ia.\* -/- -). <http://digi.narc.fi/digi/view.ka?kuid=6841393>



## Liite 1. Digitaalikuvaluettelo

Kuvannut Kirsi Luoto 5.11.2012. Kuvat on arkistoitu Kulttuuriympäristöpalvelut Heiskanen & Luoto Oy:n arkistoon.

Kuva	Aihe	Kuvattu suunnasta
1	Inventointialuetta rajaa idässä maantie 322.	etelälounas
2	Inventointialueen keskiosan kuusivaltaista metsämaastoa ja pururata.	koillinen
3	Panoraamakuva inventoinnissa havaitusta hiilimiilusta.	länsiluode
4	Löydettyyn kuopanteeseen kaivetussa koepistossa oli heti 30 cm paksun pintaturpeen alla havaittavissa hiilensekainen hiekkakerros.	etelä
5	Yksi Pohjan koulun pururadan varressa havaituista resenteistä kaivannoista.	länsiluode

KANGASALA POHJAN KOULUNMÄEN ASEMAKAAVA-ALUEEN ARKEOLOGINEN  
INVENTOINTI 2012

Kartta 1. Inventoinnissa havaitut kohteet

MK 1: 4000

Piirt. Kirsi Luoto



kiinteä muinaisjäännös (hiilimiilu)



resentti maarakenne (kuoppa), ei suojelukohde

