

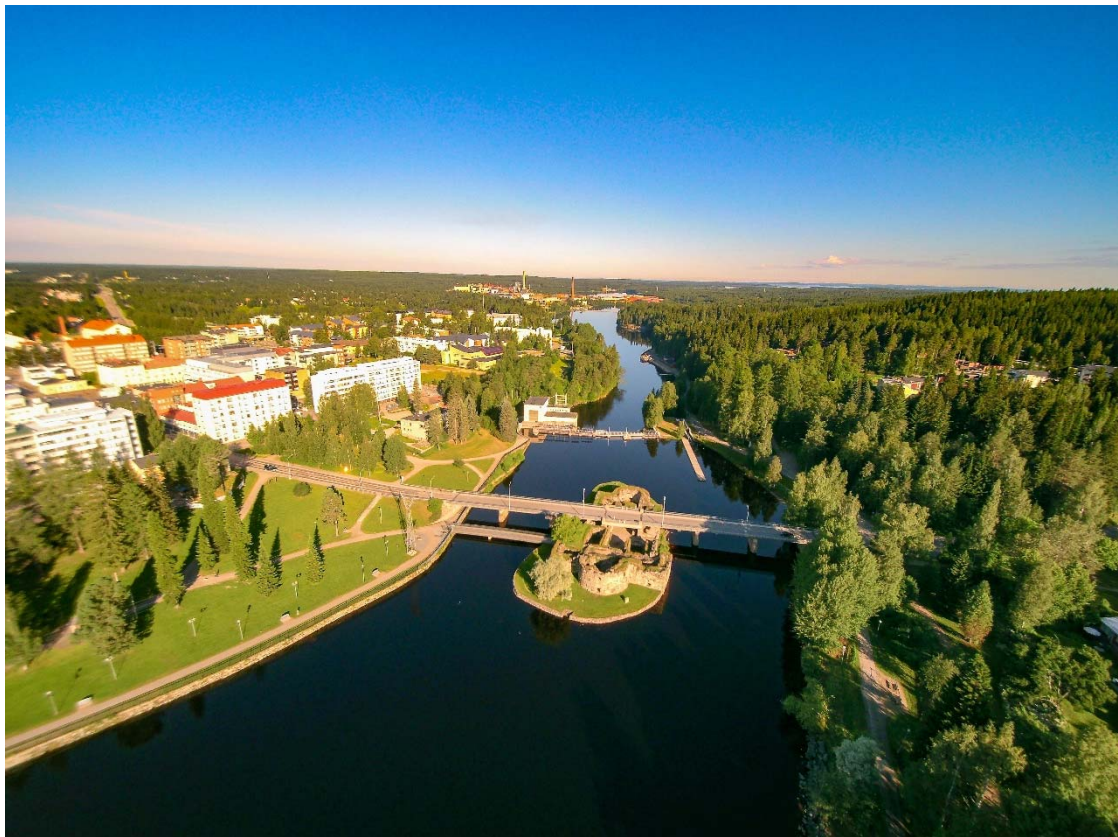


INVENTOINTIRAPORTTI

Kajaani

Keskustaajaman osayleiskaava-alueen arkeologinen inventointi

27.6.–4.7.2016



MUSEOVIRASTO

Arkeologiset kenttäpalvelut

Vesa Laulumaa

Tiivistelmä

Kajaanin kaupungin keskustaajaman osayleiskaava-alueen arkeologinen inventointi tehtiin 27.6.–4.7.2016. Keskustaajaman alue oli kooltaan 4801 ha, sen lisäksi inventoitiin myös Kuninkaanniemen (368 ha) ja Äkälänniemen (153 ha) osayleiskaava-alueet. Inventointialueelta tunnettiin ennestään 9 muinaisjäännöskohdetta, joista tarkastettiin 7. Kajaanin linnaa ja Kajaanin vanhaa asemakaava-aluetta ei tarkastettu. Tarkastettujen kohteiden aluerajauksiin tuli muutamia tarkennuksia, mm. Kontiosaaren pyyntikuoppa-alue osoittautui aiempaa isommaksi. Uusia kohteita inventoinnissa löytyi 11 kpl. Näistä tervahautoja on 6, 1800-luvulla veneenvetoon rakennettuja möljiä 2, kanavia 1 ja ajoittamattomia kuoppakohteita (mahdollisesti pyyntikuoppia) 1 sekä kellareita 1. Inventoinnin jälkeen Kainuun Museon arkeologi Riikka Mustonen ilmoitti vielä yhdestä mahdollisesta Ison vihan aikaisesta tykinpaikasta, jonka tiedot ovat myös mukana tässä raportissa.

Alueen potentiaali esihistoriallisten kohteiden suhteen osoittautui pieneksi. Kainuun vesistöt kuroutuivat varhaisessa vaiheessa jääkauden jälkeen ja sijaitsevat nykyisten järvien rannoilla. Oulujärven kallistuminen ja tulviminen järven itäpäässä on tuhonnut esihistorialliset kohteet inventointialueen länsiosassa. Inventointialueen itäosassa Nuasjärven länsipäässä kohteet ovat olleet alttiina vedenpinnan jatkuville vaihteluille ja sen aiheuttamalle eroosiolle. ja niistä on yleensä vain rippeet jäljellä. Historiallisella ajalla asutus sijaitsi ensin nykyisen kaupungin länsipuolella Paltaniemellä ja asettui Kajaanin linnan perustamisen jälkeen Kajaaninjoen varteen, joka nykyisin on tiheään rakennettua taajama-aluetta. Inventoinnissa löydetyt kohteet liittyvätkin lähinnä takamailla harjoitettuihin elinkeinoihin, kuten tervanpolttoon.

Sisällys

Arkistotiedot

1. Johdanto	1
2. Inventointialue ja sen tutkimushistoria	2
3. Inventoinnin kulku ja sen tulokset	3
Kuvaluettelo	5
Lähteet	6
Liite	Kohdekuvaukset

Kannen kuva: Kajaani. Yleiskuva Kajaaninjoelta länteen. Joen keskellä Kajaanin linna. (AKDG4771:3)

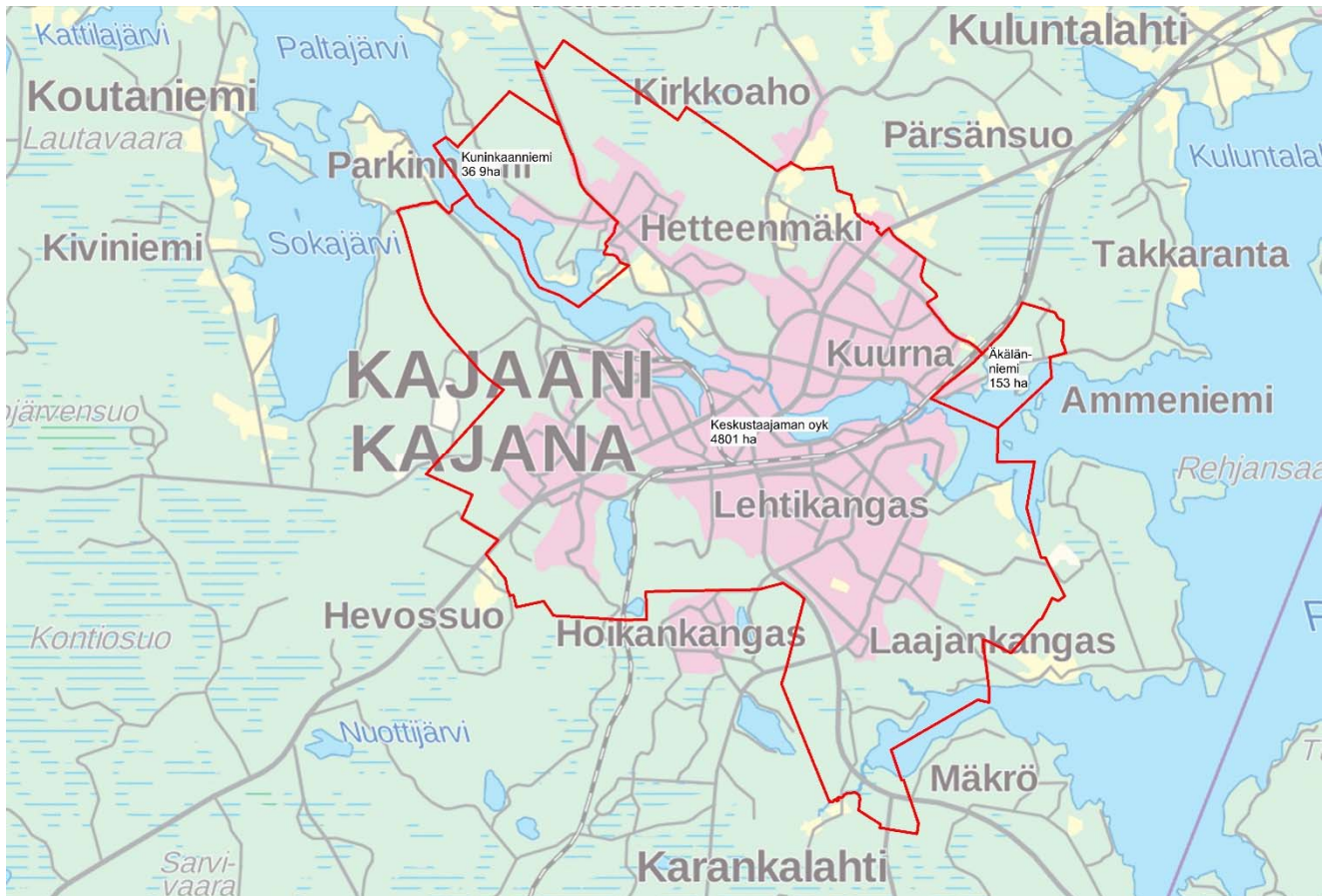
Arkistotiedot

Tutkimus:	Kajaanin keskustaajaman osayleiskaava-alueen arkeologinen inventointi
Tutkimuksen suorittaja:	Vesa Laulumaa/ Museovirasto, Kulttuuriympäristön hoito-osasto, Arkeologiset kenttäpalvelut
Tutkimuksen tilaaja:	Kajaanin kaupunki/kaavoitus, PL 133, 87101 Kajaani
Tutkimusalueen laajuus:	5322 hehtaaria
Kenttätyöaika:	27.6.–4.7.2016
Löydöt:	-
Valokuvat:	AKDG4456-4774

Alkuperäinen tutkimusraportti on Museoviraston arkistossa, Sturenkatu 2a, 00100 Helsinki. Kopio on toimitettu työn tilaajalle.

1. Johdanto

Kajaanin kaupunki laatii Kajaanin keskustaajaman 2035 osayleiskaavaa. Kaavan vaatimiin selvityksiin liittyen kaupunki järjesti tarjouskilpailun osayleiskaava-alueiden arkeologisesta inventoinnista. Keskustaajaman alue oli kooltaan 4801 ha, sen lisäksi inventoitiin myös Kuninkaanniemen (368 ha) ja Äkälänniemen (153 ha) osayleiskaava-alueet. Alueelta tunnettiin ennestään 9 muinaisjäännöskohdetta. Tarjouskilpailun voitti Museoviraston Arkeologiset kenttäpalvelut. Inventoinnin kenttätöitä teki tutkija Vesa Laulumaa 27.6.–4.7.2016. Inventoitava alue käsitti rakentamattoman osayleiskaava-alueen.



Inventointialueen sijainti

Helsingissä 6.9.2016

Vesa Laulumaa

2. Inventointialue ja sen tutkimushistoria

Inventointialue sijaitsee Kajaanin keskustan ympärillä. Inventoinnissa ei käyty läpi rakennettuja taajama-alueita, niillä olevat tunnetut kohteet kuitenkin tarkastettiin. Alue sijoittuu Oulujärven ja Nuasjärven väliin, joita yhdistää inventointialueen läpi virtaava Kajaaninjoki. Alueen maaperä koostuu lähinnä hiekka- ja hienoainesmoreenista ja kalliomaasta. Suvantolan ja Kontiosaaren alueilla on myös hieta-alueita. Kasvillisuus vaihtelee alueella maaperästä riippuen. Kallioisilla mäillä on kuivahkoja mäntykankaita, tuoreita kuusivaltaisista kankaita on alempana hieman kosteammilla alueilla ja lehtomaista metsätyyppiä esiintyy vesistöjen tuntumassa ja kosteissa painanteissa.

Kainuun vesistöt kuroutuivat pian jääkauden jälkeen irti merestä, viimeisenä Oulujärvi kuroutui omaksi altaakseen noin 8300–8400 vuotta sitten, ja kivikautisen metsästäjä-keräilijäväestön asuinpaikat sijoittuivat järvien ja jokien rannoille. Maankohoaminen jatkui, ja jatkuu yhä, eri nopeudella eri alueilla. Kohoaminen on voimakkainta Pohjanmaan rannikolla ja hidastuu itään/kaakkoon siirryttäessä. Ilmiö vaikuttaa siten, että varsinkin isojen järviäلتaiden itäosan vedenpinta nousee, kun maa kohoaa altaan länsiosassa nopeammin kuin itäosassa. Oulujärven itäpäässä on vesi noussut järven syntymisen jälkeen yli 20 metriä. Tulvimisen seurauksena Oulujärven itäosan rannoilla sijainneet kivikautiset kohteet ovat jääneet veden alle. Nuasjärven puolella ilmiö on sama, mutta asuinpaikat ovat säilyneet järven länsipäässä, Kajaanissa ja tulviminen on tapahtunut itäpäässä Sotkamossa. Kajaanin kivikautisista asuinpaikoista vain Äkälänniemi on ajoitettu radiohiiliajoituksella ja se on noin 8100 vuotta vanha (Hel-2099 8140+-110BP).

Äkälänniemestä on ajoitettu myös toinen esihistoriallinen kohde. Vuosien 1983–1984 tutkimuksissa paikalta löytyi kivikautisen asuinpaikan lisäksi myös varhaisrautakautinen (ks. kuva) raudanvalmistuspaikka, joka ajoittuu noin 200-luvulle eaa (Hel-2098 2210+-100 BP). Kaivauksissa esiin tullut raudansulatusuuni on harvinainen löytö Suomessa. Äkälänniemen löytö onkin ainoa myöhempään esihistorialliseen aikaan liittyvä Kajaanissa. Alueella on varmasti liikuttu ja asuttu pronssikauden (n.1500–500 eaa) ja rautakauden (500 eaa-1200 jaa) aikana, mutta muita löytöjä ei ole tullut esiin. Todennäköistä myös on, että samoja paikkoja on käytetty asumiseen vuosituhansien ajan ja kivikautisina asuinpaikkoina pidetyissä kohteissa on myös jälkiä myöhemmästä esihistoriallisesta asutuksesta, jos kohteita aletaan laajemmin tutkia.



Äkälänniemestä löydyntynyt sulatusuuni. (Kuva Eeva-Liisa Nieminen 1983. f.59697)

Asuinpaikkojen lisäksi Kajaanista tunnetaan pyyntikuoppakohteita, joita ei kuitenkaan ole tutkittu ja ajoitettu. Kontiosaaren pyyntikuoppaketju, johon kuuluu 18 kuoppaa, on näistä selkein ja hienoin. Pyyntikuoppia on käytetty tuhansien vuosien ajan, varhaisimmat ajoitetut Kainuussa ovat Hyrynsalmelta noin 8000 eaa ja kuoppia on käytetty Lapissa vielä 1800-luvullakin.

Keskiaikaan ajoittuvia kohteita ei Kajaanista tunneta, mutta Kajaanin seutu on ollut 1500-luvulla, ja luultavasti jo keskiajalla (1200–1500-luvuilla), pohjanmaalaisten ja savolaisten eräaluetta. Paltaniemen kirkko rakennettiin v. 1599 ja siitä tuli alueen keskus. Kajaaninjoen ympäristö oli vielä tuolloin eräaluetta, kunnes v. 1604 alettiin rakentaa Kajaanin linnaa. Linnan tarkoituksena oli vahvistaa Ruotsin valta-asemaa Kainuussa, joka oli jatkuvien rajantakaisten ryöstöretkien runtelema. Kajaanin linnan perustaminen johti myös Kajaanin kaupungin syntyyn vuonna 1651. Kaupunki poltettiin vuonna 1712 ns. sarkasodassa, joka liittyi

laajempaan Pohjan sotaan Venäjän ja Ruotsin välillä. Kaupunkien palot olivat yleisiä historiallisena aikana ja Kajaanikin paloi pariin otteeseen ja esimerkiksi vuonna 1807 tuli tuhosi 67 rakennusta.

Kajaanin asutus keskittyi linnan viereen nousseeseen kaupunkiin, asutusta oli jonkin verran myös jokivarressa ja järvien rannoilla. Nykyisin jokivarsi on tiheään rakennettua taajamaa ja vanhat talot ja torpat ovat hävinneet. Historiallisen ajan arkeologian kannalta kaupungin keskusta on mielenkiintoisinta aluetta, jossa voi olla säilyneenä jäännöksiä kaupungin varhaisista vaiheista. Kaupunkialueen ulkopuolellakin oli paljon toimintaa historiallisella ajalla liittyen erityisesti elinkeinoihin. Kaupungin lähistöllä kaskettiin ja poltettiin myös tervaa. Tervanpoltto tosin kiellettiin vuonna 1755 viittä kilometriä lähempänä kaupungin keskustaa, koska metsiköt alkoivat jo ehtyä. Tervanpoltto on jättänyt leimansa Kajaaniin, joka sai paljon tuloja Ouluun matkanneiden tervaveneiden läpikulun ansiosta erityisesti 1800-luvulla. Tervaveneiden kulun helpottamiseksi rakennettiin sulkuja Ämmänkoskeen ja Koivukoskeen ja möljiä veneenvetoa varten.



Tervahauta Varislahden kylässä Paltamossa. (Kuva Benjamin Frosterus, v.1905. GTK vanhat kuvat nro 1483)

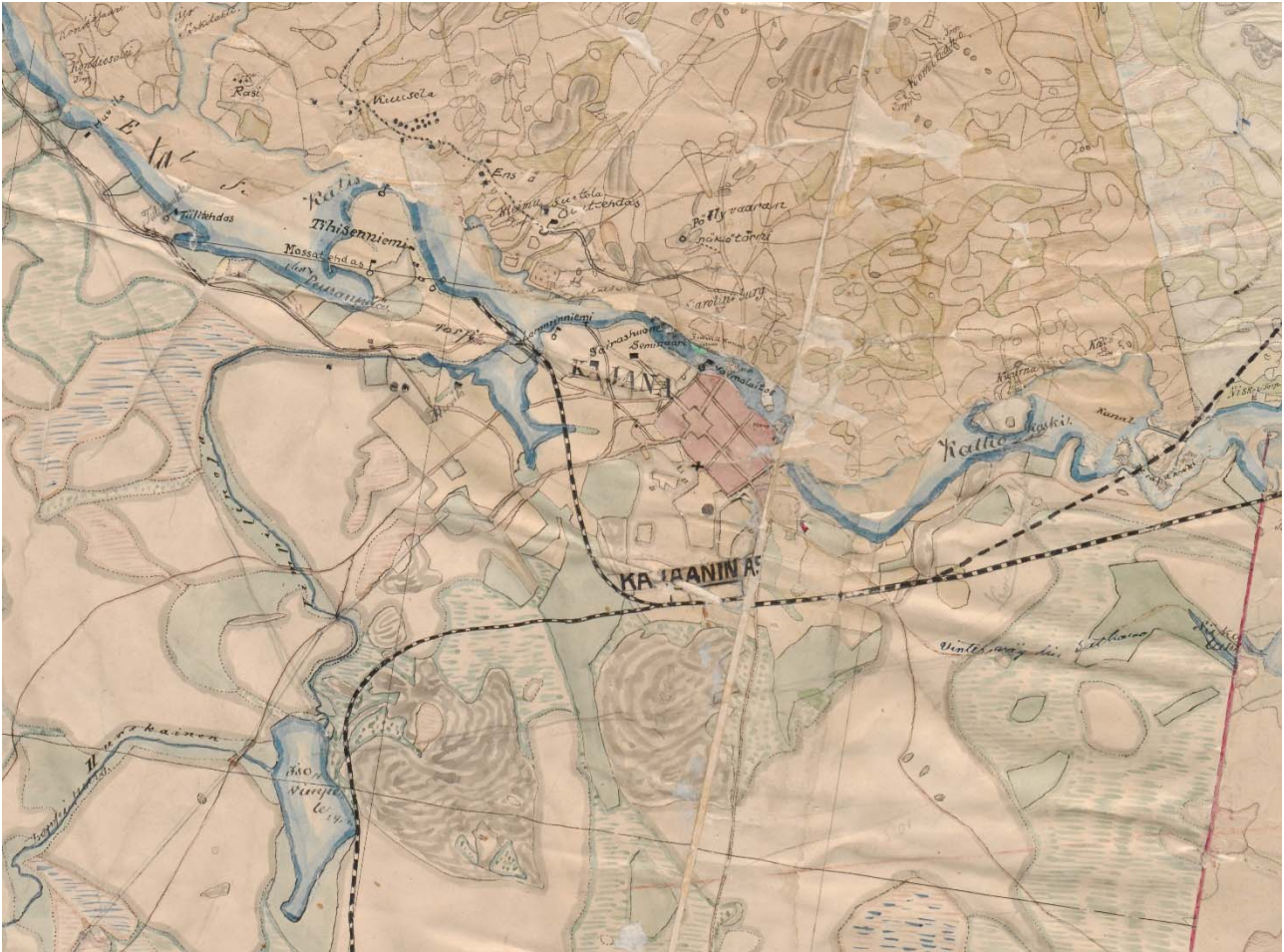
Kajaanissa on tehty arkeologisia tutkimuksia useissa kohteissa. Koko kaupungin alueen kattavan muinaisjäännösinventoinnin aloitti Mikko Perkkö Museovirastosta vuonna 1979 ja sitä jatkoi Eeva-Liisa Nieminen vuonna 1983. Vuonna 2001 Teemu Mökkönen Museoviraston Rakennushistorian osastolta teki Kajaanin kaupunkiarkeologisen inventoinnin. Esa Suominen Museovirastosta teki koekaivauksia Pyörre 2 ja 3 sekä Onnen ja Autuuden saari nimisillä kohteilla vuonna 1984. Kajaanin vanhalla asemakaava-alueella ja Kajaanin linnassa on tehty useita koekaivauksia ja kaivauksia mm. Museoviraston ja Oulun yliopiston toimesta.

3. Inventoinnin kulku ja tulokset

Inventoinnin esivalmisteluissa käytiin läpi aiemmat tutkimusraportit, historiallisen ajan karttamateriaalia, alueen historiaa koskevia teoksia sekä muinaisjäännösrekisterin tiedot. Esihistorian osalta tärkein lähdeaineisto on Museoviraston muinaisjäännösrekisteri. Maanmittauslaitokselta saatavissa oleva ilmalaserkeilausaineisto oli myös käytössä inventointia suunniteltaessa. Aineistosta tehdyn korkeusmallin pohjalta tehtiin inventoinnin valmisteluvaiheessa havaintoja mahdollisista anomaliaista eli kohteista, jotka erottuvat kuvissa mahdollisina ihmisen tekeminä rakenteina. Anomaliaita erottui kuvista melko vähän, niitä tarkastettiin 12 kpl. Tarkastetuista paikoista neljä osoittautui tervahaudoiksi, yksi oli mahdollinen pyyntikuoppakohde, muut olivat muutamien viime vuosikymmenten aikana kaiveltuja kuoppia tai luonnonmuodostumia.

Historiallisia karttoja inventointialueelta on vähän ja ne esittävät yleensä laajaa aluetta maakunnallisesti ja ovat epätarkkoja arkeologisen inventoinnin lähtöaineistona. Kartat tarkentuvat vasta 1800-luvulla isojaon

myötä. Kainuussa isojako toimitettiin hyvin myöhään muuhun Suomeen verrattuna, vasta 1800-luvun puolivälissä. Talonpojat olivat vastustaneet jakoa pitkään, sillä merkitsihän se suurien yhteiskäytössä olleiden maa-alueiden siirtymistä valtiolle ja rajoitti siihenastista vapaata nautintaa. Samaan aikaan, kun isojakoa tehtiin, saatiin Kainuusta myös ensimmäiset pitäjänkartat, jotka ovat jo melko tarkkoja. Niitä käytettiin myös inventoinnissa erityisesti torppien ja mahdollisen aiemman asutuksen indikaattorien etsimiseen. Pitäjänkartat, kuten muukin historiallinen kartta-aineisto osoitti kuitenkin selvästi, että asutus on ollut keskittynyt joen varteen ja järvien rannalle, takamailla ei karttojen mukaan ole ollut juuri asutusta.



Ote pitäjänkartasta 1860-luvulta (karttalehti 3431 12).

Mahdolliset piilopirtit ym. tilapäiseen asumiseen tarkoitetut rakenteet eivät ole karttoihin merkittynä, niiden jäännöksiä ei myöskään havaittu kun inventointialuetta käytiin läpi jalkaisin.

Ennestään tunnettujen kohteiden tarkastuksessa tutustuttiin kohdetta koskeviin aiempiin tutkimuksiin ja niissä tehtyihin havaintoihin kohteen säilyneisyydestä ja laajuudesta. Kohteiden paikkatiedot tarkastettiin ja kohteiden aluerajaukset tehtiin inventointihavaintojen, esim. rakenteet ja topografia, ja aiempien tutkimustulosten perusteella (esim. koekaivaukset). Paikkatiedot tallennettiin Garmin Montana gps-laitteella. Kohteiden aluerajauksiin tuli muutoksia useimmissa kohteissa. Pyörre 2:n aluerajaus poistettiin, koska kohde on tuhoutunut maa-aineksenotossa. Inventoinnissa havaittiin myös, että aluerajauksia oli tehty myös jo rekisteristä poistettuihin tuhoutuneiksi todettuihin kohteisiin.

Inventoinnin maastotyössä alue käytiin järjestelmällisesti läpi. Työ aloitettiin alueen luoteisosasta Kuninkaanniemen osayleiskaava-alueelta ja Nakertajasta. Ensin inventoitiin Kajaaninjoen pohjoispuolinen alue, jonka jälkeen siirryttiin joen eteläpuolelle, joka käytiin läpi idästä alkaen. Maastossa tarkastettiin ilmalaserkeilausaineistosta tehdyt havainnot, käytiin erityisesti läpi järvien ja jokien ranta-alueet noin 50–100 metrin leveydeltä, metsäalueita tarkastettiin kierrellen lähinnä olemassa olevia polkuverkostoja ja niiltä

poikkeamalla, mikäli jotain mielenkiintoista havaittiin. Inventointihavainnot perustuvat ensi sijaisesti maastossa tapahtuvaan silmämääräiseen tarkasteluun. Erityisesti tarkastettiin alueita, missä maanpinta oli rikkoontunut ja rantakaistaleita. Tällaiset paikat ovat yleensä parhaita kivistien asuinpaikkojen löytämisen kannalta. Maaperä kairaa käytettiin myös muutamissa paikoin, esimerkiksi inventoinnissa havaitun kuopan ikää arvioitiin kairamalla saadun maannosprofiilin avulla.

Inventoinnissa löydettiin 11 uutta kohdetta. Näistä 6 on tervahautoja. Tervahautojen määrä olikin yllättävän suuri, ottaen huomioon, että tervanpoltto vuodesta 1755 eteenpäin oli kiellettyä, tai ainakin luvanvaraista, viittä kilometriä lähempänä kaupunkia. Ämmänkosken ja Petäiskosken veneenvetotiet eli möljät muodostava kaksi kohdetta. Ne ovat vuoden 1843 jälkeen rakennettuja kivisiä rakennelmia, jotka ovat kyllä olleet tiedossa, mutta niitä ei ole aiemmin huomioitu arkeologisina kohteina. Ne, samoin kuin Petäiskosken "nälkäkanava", on luokiteltu muiksi kulttuuriperintökohteiksi, ne eivät ole siis kiinteitä muinaisjäännöksiä. Tervahaudat, vaikka ovatkin pääosin 1800-luvulta, luokitellaan Museoviraston ohjeiden mukaan kiinteiksi muinaisjäännöksiä. Todennäköisesti 1800-luvulta tai ehkä vasta 1900-luvun alkupuolelta on myös kellarikuoppa Seppälän maatalous- ja puutarhaoppilaitoksen lähellä. Kohde ei siis ole kovin vanha ja se on luokiteltu muuksi kulttuuriperintökohteeksi. Peruskarttaan se on merkitty tervahautana, mutta kyseessä ei siis ole tervahauta vaan kellarin jäännökset. Vimpelinvaaralta havaittiin ilmalaserkeilausaineistossa kuopparyhmä, joka voisi olla pyyntikuopasto. Kohde on luokiteltu nimikkeellä maarakenteet/kuopat, koska ei ole aivan varmaa mitä kuopat ovat. Kuopat ovat rivissä kuin pyyntikuopasto, mutta melko kivinen maaperä ja maastollinen sijainti poikkeavat hieman yleensä pyyntikuoppa-alueina käytetyistä. Useimmiten kuopat on kaivettu hiekkamaahan suon, lammen tai järven läheisyydessä olevalle kankaalle. Vimpelinvaaran kuopat ovat vaaran rinteessä muutaman sadan metrin päässä lähimmästä lammista. Kuoppien luonne varmistuu vain kaivaustutkimuksella.

Esihistoriallisia asuinpaikkoja inventoinnissa ei löytynyt. Vaikuttaakin siltä, että ainakin rantojen tuntumassa olevat kohteet ovat jo aiempien tutkimusten ansiosta hyvin tiedossa. Merkille pantavaa on se, että useimmat kivistien asuinpaikoista, jotka kaikki sijaitsevat Petäisenniskan läheisyydessä, ovat ilmeisesti kärsineet paljon vedenpinnan vaihteluiden aiheuttamasta eroosiosta. Kyse ei ole luontaisesta vaihtelusta, vaan voimalaitosten mukanaan tuomasta veden säännöstelystä, jonka aiheuttama eroosio on syövyttänyt rantaa jo vuosikymmeniä ja samalla myös muinaisjäännöskohteita.

Kuvaluettelo

Kuvat AKDG4774:1-2 Riikka Mustonen, muut kuvat Vesa Laulumaa

- AKDG4756:1 Kajaani Kontiosaari. Pyyntikuoppa nro 5 metsän ja raivatun voimalinjan reunassa. Kuva etelästä.
- AKDG4756:2 Kajaani Kontiosaari. Pyyntikuoppa nro 11 mäntytaimikossa. Kuva lännestä.
- AKDG4756:3 Kajaani Kontiosaari. Yleiskuva pyyntikuoppa-alueen keskivaiheilta pitkin linjan ja metsän rajaa kohti etelää.
- AKDG4756:4 Kajaani Kontiosaari. Yleiskuva pyyntikuoppa-alueen keskivaiheilta luoteeseen. Pohjoisimmat kuopat ovat takana näkyvän metsän rajassa. Kuva lännestä.
- AKDG4757:1 Kajaani Seppälä. Kellarikuoppa on muutama metri tieuran takana metsässä. Kuva idästä.
- AKDG4758:1 Kajaani Hetteenmäki 1. Tervahaudan läpi kulkee polku ja siinä on kiintorasti. Kuva koillisesta.
- AKDG4759:1 Kajaani Hetteenmäki 2. Tervahauta kuvattuna koillisesta.
- AKDG4760:1 Kajaani Komiaho. Tervahauta on täysin aluskasvillisuuden peitossa. Kuva lännestä.
- AKDG4761:1 Kajaani Kynänpäänniemi. Tykinpaikka on käytävän vieressä kasvillisuuden peittämänä. Kuva lännestä.
- AKDG4762:1 Kajaani Kätönlähti (Pyörre 1). Asuinpaikka on tuhoutunut soranotossa, kuoppa on jo metsittynyt ja sen vierestä alkaa jyrkkä rantatörmä. Kuva kaakosta.
- AKDG4763:1 Kajaani Karankalahti. Kuoppa kuvattuna etelästä.
- AKDG4764:1 Kajaani Pyörre 2. Kivikautinen asuinpaikka kuvattuna luoteesta. Taustalla näkyy Petäisenniskan ylittävä silta.
- AKDG4765:1 Kajaani Äkälänniemi. Niemen eteläpään tasanne, jolla tehtiin kaivauksia v. 1982-83. Kuva pohjoisesta.
- AKDG4766:1 Kajaani Onnen ja Autuuden saari. Koko pieni saari on rajattu muinaisjäänvälalueeksi vuoden 1984 koekaivauksen perusteella. Kuva etelästä.
- AKDG4766:2 Kajaani Onnen ja Autuuden saari. Kuvauskohterin kuva saaresta. Saari on Petäisenniskan yli kulkevan sillan vasemmalla puolella kuvassa. Kuva idästä.
- AKDG4767:1 Kajaani Kesäniemi Uimaranta. Niemen pohjoisosaa, ranta on eroosion kuluttamaa. Kuva pohjoisesta.
- AKDG4767:2 Kajaani Kesäniemi Uimaranta. Vuoden 1983 tarkastuksen yhteydessä oli löydetty kvartsi-iskoksia kuvassa olevalta hiekkarannalta. Kuva etelästä.
- AKDG4768:1 Kajaani Karankalahti 2. Tervahauta sijaitsee poikkeuksellisen rehevässä ympäristössä ja hahmottuu maastossa huonosti. Kuva luoteesta.
- AKDG4769:1 Kajaani Karanka. Tervahauta on hakkuuaukealla ja täysin vesakon ja horsmikon peitossa. Kuva lännestä.
- AKDG4770:1 Kajaani Mustalahti. Tervahauta on tiheän aluskasvillisuuden peitossa heinäkuussa ja vaikeasti havaittava. Kuva lännestä.
- AKDG4771:1 Kajaani Ämmänkoski. Möljää Kajaanin linnan itäpuolella. Kuva idästä.
- AKDG4771:2 Kajaani Ämmänkoski. Möljää Kajaanin linnan länsipuolella. Kuva lännestä.
- AKDG4771:3 Kajaani Ämmänkoski. Möljä erottuu joen pohjoisrannalla kuvauskohterilla otetussa kuvassa. Kuvassa oikealle alaviistoon linnasta. Kuva idästä.
- AKDG4771:4 Kajaani. Yleiskuva Kajaaninjoelta länteen. Joen keskellä Kajaanin linna.
- AKDG4772:1 Kajaani Petäiskoski. Veden alla oleva möljä sillan molemmin puolin erottuu hyvin kuvauskohterilla otetussa kuvassa. Kuva idästä.
- AKDG4772:2 Kajaani Petäiskoski. Möljää sillan itäpuolella sillalta kuvattuna. Kuva luoteesta.
- AKDG4773:1 Kajaani Petäiskosken kanava. Kanava kuvattuna idästä, sen ylittävältä sillalta.
- AKDG7447:1 Kajaani Ämmänkoski 2. Tykinpaikan alapuolen vallia koillisesta.
- AKDG7447:2 Kajaani Ämmänkoski 2. Tykinpaikka pohjoisesta.

Lähteet

Painetut lähteet

- Vartiainen, A. 1931: Kajaanin kaupungin historia I. Isonvihan loppuun. Kajaani.
- Tyrkkö, Martti 1948: Kajaanin kaupungin historia II, v.v. 1717-1809. Kajaani.
- Heikkinen, Reijo 2004: Kajaanin linna. Västinki vuosisatojen virrassa. Kajaani.
- Kauppila, Raili ja Suihko, Anneli 1987: Tervan tie. Kainuun museon julkaisuja. Kajaani.
- Turpeinen, Oiva 1985: Kainuun historia II. Väestö ja talous 1721-1982. Kajaani.
- Huurre, Matti 1986: Esihistoria. Kainuun historia I. Kajaani.
- Keränen, Jorma 1986: Uudisraivaajien ja rajasotien kausi. Kainuun historia I. Kajaani.

Arkistolähteet

- Mökkönen, Teemu 2001: Kajaani – Kajana. Kaupunkiarkeologinen inventointi. Museovirasto, Rakennushistorian osasto. Museoviraston arkisto.
- Nieminen, Eeva-Liisa 1982: Kajaani, Mäntylä. Tarkastuskertomus Mäntylän kivikautisen löytöpaikan kaivauksesta. Museovirasto, esihistorian toimisto. Museoviraston arkisto.
- Nieminen, Eeva-Liisa 1982: Kajaani Äkälänniemi. Kaivauskertomus Äkälänniemen kivikautisen asuinpaikan jkaivauksesta. Museovirasto, esihistorian toimisto. Museoviraston arkisto.
- Nieminen, Eeva-Liisa 1983: Kajaani Äkälänniemi. Kertomus kivikautisen asuinpaikan ja keskiaikaisen (?) raudanvalmistuspaikan kaivauksesta. Museovirasto, esihistorian toimisto. Museoviraston arkisto.
- Nieminen, Eeva-Liisa 1983: Kajaanin kaupunki. Kertomus Kajaanin kaupungin alueella suoritetusta lisäinventoinnista. Museovirasto, esihistorian toimisto. Museoviraston arkisto.
- Suominen, Esa 1984: Kajaani Linnantaus Onnen- ja Autuudensaari. Kivikautisen asuinpaikan koekaivaus. Museovirasto, esihistorian toimisto. Museoviraston arkisto.
- Suominen, Esa 1984: Kajaani Linnantaus Pyörre 2 ja 3.. Kivikautisen asuinpaikan koekaivaus. Museovirasto, esihistorian toimisto. Museoviraston arkisto.

Internet-lähteet

- Arkistolaitoksen digitaaliarkisto <http://digi.narc.fi>
- Heikki Rantatupa, Historialliset kartat <http://vanhakartta.fi>
- Maanmittauslaitos. Avoimien aineistojen tiedostopalvelu. <http://www.maanmittauslaitos.fi/avoindata>
- Paikkatietoikkuna, <http://www.paikkatietoikkuna.fi>

LIITE

KOHDEKUVAUKSET

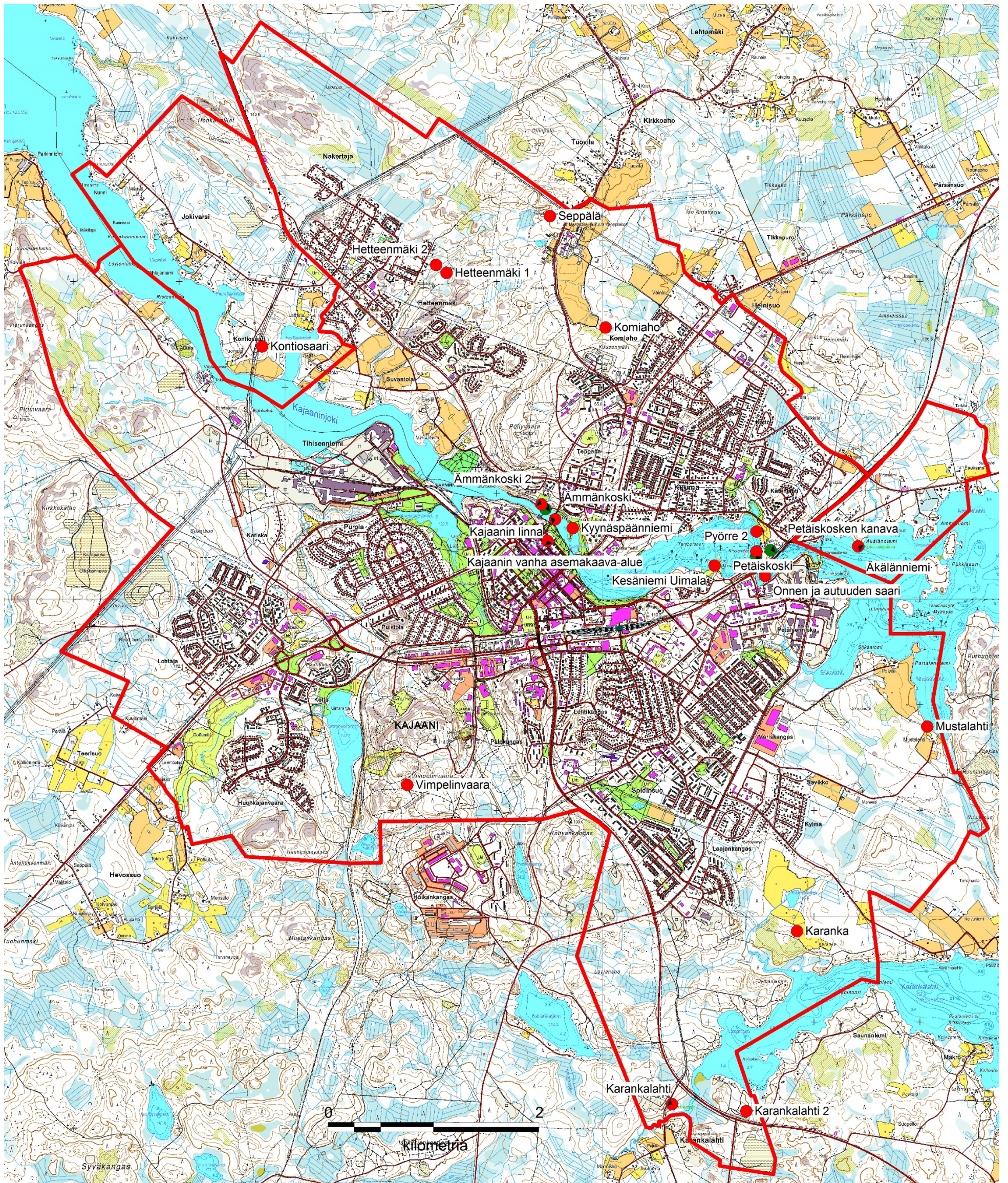
Kajaanin keskustaajaman osayleiskaava-alueen arkeologinen inventointi



Kohteet aakkosjärjestyksessä

Nimi	Mj.rek.nro	Tyyppi	Ajoitus	Sivu
Hetteenmäki 1 (uusi kohde)	1000028703	työ- ja valmistuspaikat/tervahaudat	historiallinen	1
Hetteenmäki 2 (uusi kohde)	1000028704	työ- ja valmistuspaikat/tervahaudat	historiallinen	3
Karanka (uusi kohde)	1000028700	työ- ja valmistuspaikat/tervahaudat	historiallinen	5
Karankalahti	205010009	työ- ja valmistuspaikat/pyyntikuopat	ajoittamaton	7
Karankalahti 2 (uusi kohde)	1000028699	työ- ja valmistuspaikat/tervahaudat	historiallinen	10
Kesäniemi Uimala	205010019	asuinpaikat	kivikautinen	12
Komiaho (uusi kohde)	1000028702	työ- ja valmistuspaikat/tervahaudat	historiallinen	15
Kontiosaari	205010008	työ- ja valmistuspaikat/pyyntikuopat	ajoittamaton	17
Kyynäspäänniemi	1000022070	puolustusvarustukset/tykkiasemat	historiallinen	22
Kätönlahti (Pyörre 1)	205010020	asuinpaikat	kivikautinen	25
Mustalahti (uusi kohde)	1000028701	työ- ja valmistuspaikat/tervahaudat	historiallinen	38
Onnen ja Autuuden saari	205010024	asuinpaikat	kivikautinen	30
Petäiskosken kanava (uusi kohde)	1000028708	kulkuväylät/kanavat	historiallinen	33
Petäiskoski (uusi kohde)	1000028707	kulkuväylät/veneenvetopaikat	historiallinen	35
Pyörre 2	205010021	asuinpaikat	kivikautinen	39
Seppälä (uusi kohde)	1000028705	kivirakenteet/kellarit	historiallinen	42
Vimpelinvaara (uusi kohde)	1000028709	maarakenteet/kuopat	ajoittamaton	45
Äkälänniemi	205010002	asuinpaikat	esihistoriallinen	47
Ämmänkoski (uusi kohde)	1000028706	kulkuväylät/veneenvetopaikat	historiallinen	50
Ämmänkoski 2 (uusi kohde)	1000028747	puolustusvarustukset/tykkiasemat	historiallinen	53

Edellisen sivun kuva Kajaani Ämmänkoski. Mөлjä Kajaanin linnan itäpuolella. Kuva idästä. (AKDG4771:1)



Inventointialue ja kohteet. Punainen pallo = kiinteä muinaisjännös, vihreä pallo = muu kulttuuriperintökohte

Hetteenmäki 1 (uusi kohde)

Muinaisjäännöstunnus: 1000028703
Muinaisjäännöstyyppi: työ- ja valmistuspaikat
Alatyyppi: tervahaudat
Ajoitus: historiallinen
Laji: kiinteä muinaisjäännös

Koordinaatit (ETRS-TM35FIN): P=7125081 I=534525 Z= 151

Koordinaattiselite: Gps-koordinaatit

Inventointihavainnot: Kohde sijaitsee 2,5 km Kajaanin linnasta luoteeseen Hetteenmäen taajaman pohjoispuolella olevalla metsäalueella, joka toimii lähivirkistysalueena ja siellä kulkee useita polkuja ja siellä on myös laavu. Peruskarttaan on merkitty kaksi tervahautaa ja teksti ”tervahautoja”. Hautat tarkastettiin vuoden 2016 inventoinnissa. Alueella on kaksi hautaa, joille annettiin nimiksi Hetteenmäki 1 ja 2. Hetteenmäki 1 on varttuneessa kuusikossa, sen läpimitta on noin 12 metriä vallin ulkoreunasta mitattuna, hauta on alle metrin syvä. Sen halssi on lounaaseen kohti kurumaista purouomaa, joka lienee muotoutunut jo jääkauden loppuvaiheessa, kuten hieman lännempänä oleva pitkä ja syvä uoma. Tervahaudan läpi kulkee polku ja siinä on myös suunnistajien kiintorasti.

Digikuvat: AKDG4758:1

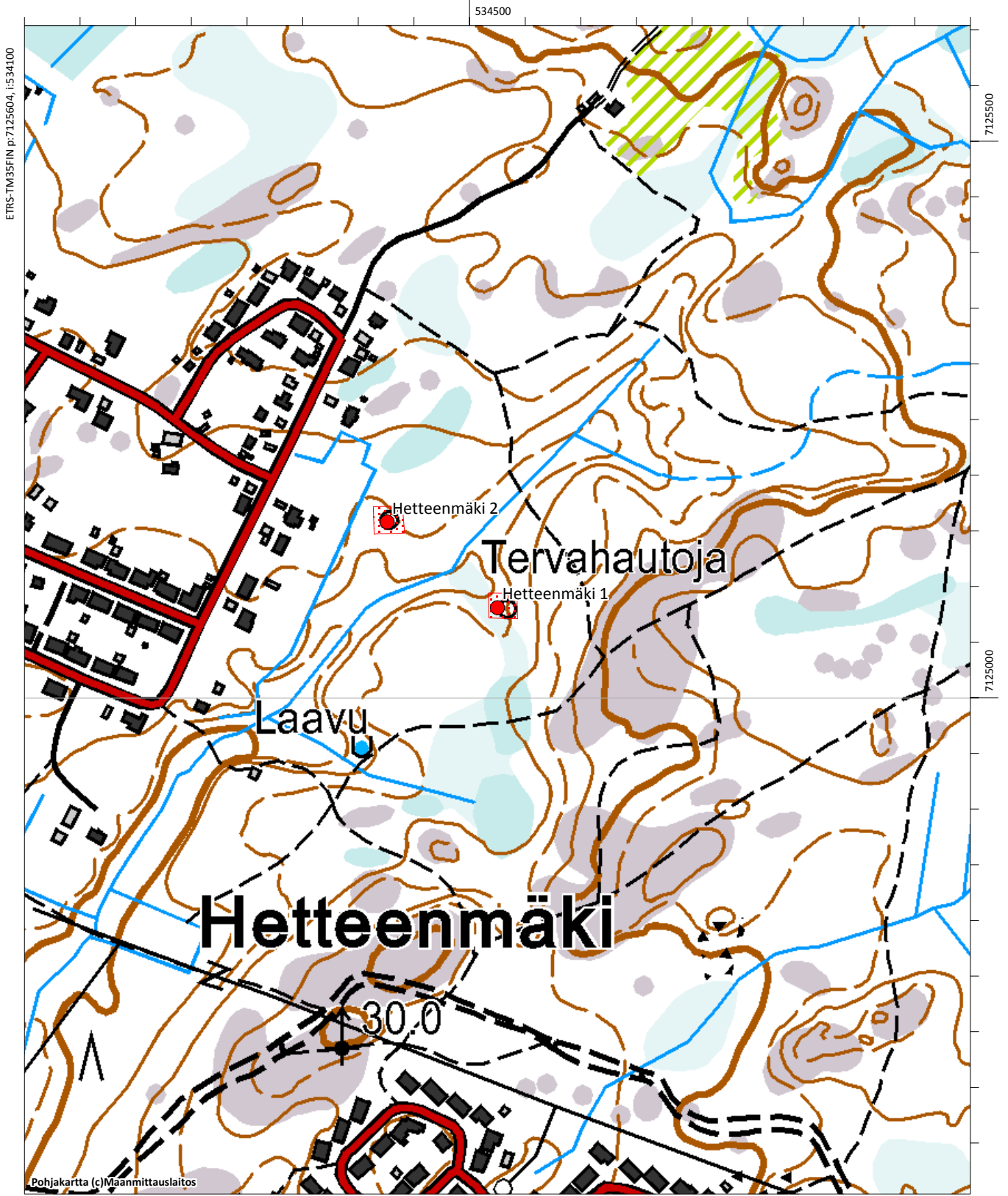
Aiemmat tutkimukset: -

Aiemmat löydöt: -



Kajaani Hetteenmäki 1. Tervahaudan läpi kulkee polku ja siinä on kiintorasti. Kuva koillisesta.
(AKDG4758:1)

Hetteenmäki 1 (uusi kohde) 1000028703, työ- ja valmistuspaikat/tervahaudat, historiallinen
Hetteenmäki 2 (uusi kohde), 1000028704, työ- ja valmistuspaikat/tervahaudat, historiallinen



ETRS-TM35FIN p:7125604, i:534100

7125500

7125000

Pohjakartta (c)Maanmittauslaitos

MK 1:5000

ETRS-TM35FIN p:7124555, i:534950

Hetteenmäki 2 (uusi kohde)

Muinaisjäännöstunnus:	1000028704
Muinaisjäännöstyyppi:	työ- ja valmistuspaikat
Alatyyppi:	tervahaudat
Ajoitus:	historiallinen
Laji:	kiinteä muinaisjäännös
Koordinaatit (ETRS-TM35FIN):	P=7125158 I=534426 Z= 147
Koordinaattiselite:	Gps-koordinaatit

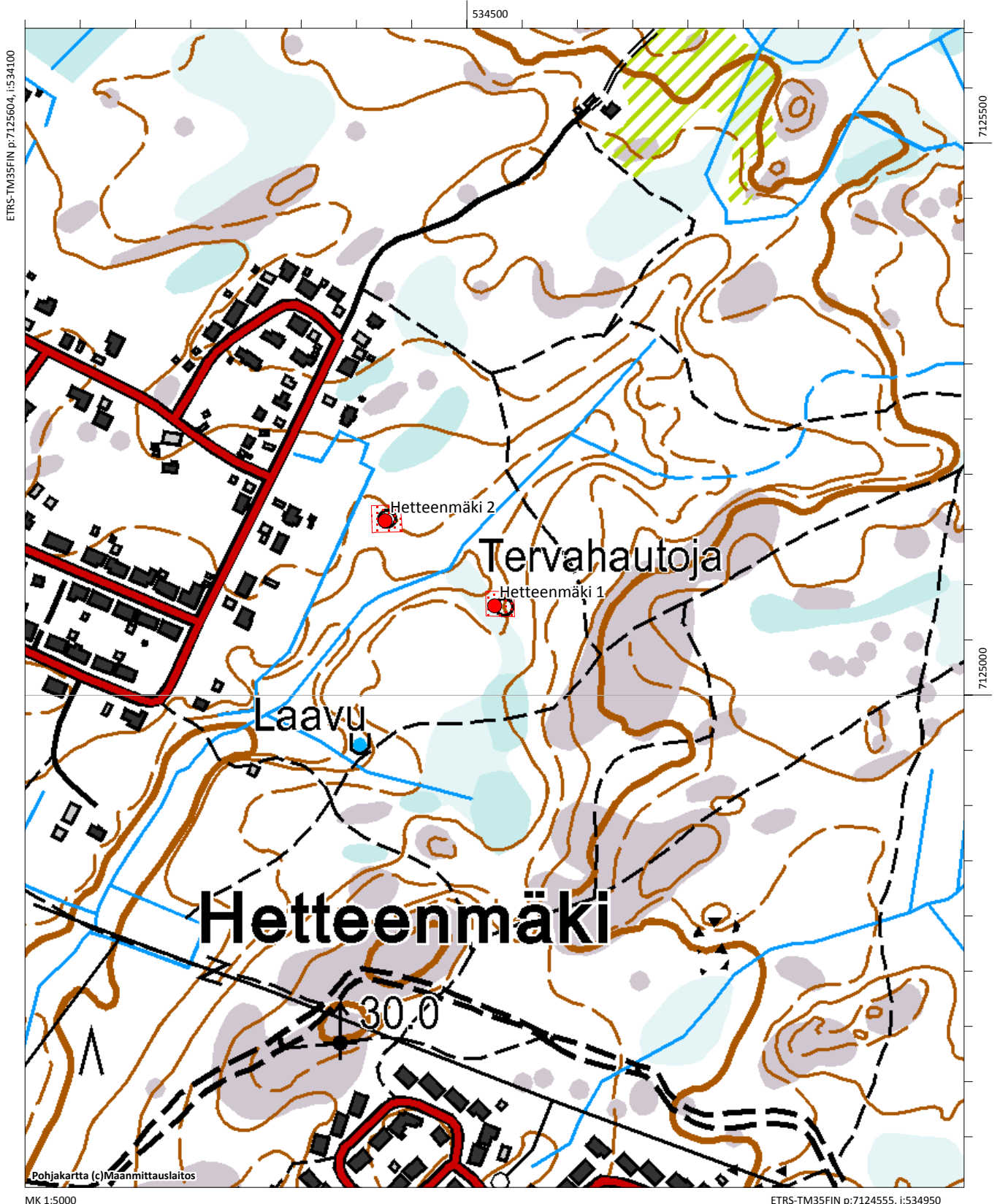
Inventointihavainnot: Kohde sijaitsee 2,5 km Kajaanin linnasta luoteeseen Hetteenmäen taajaman pohjoispuolella olevalla metsäalueella, joka toimii lähivirkistysalueena ja siellä kulkee useita polkuja ja siellä on myös laavu. Peruskarttaan on merkitty kaksi tervahautaa ja teksti ”tervahautoja”. Haudat tarkastettiin vuoden 2016 inventoinnissa. Alueella on kaksi hautaa, joille annettiin nimiksi Hetteenmäki 1 ja 2. Hetteenmäki 2 sijaitsee noin 60 metrin päässä asutuksesta melko tasaisella kankaalla. Puuston on mäntyvaltaista ja maaperä hiekkaa. Tervahauta on matala ja laakea, sitä ympäröi matala kaivanto, josta laskettuna haudan leveys on noin 15 metriä. Noin viisi metriä pitkä halsi laskee alarinteeseen lounaassa.

Digikuvat:	AKDG4759:1
Aiemmat tutkimukset:	-
Aiemmat löydöt:	-



(AKDG4759:1) Kajaani Hetteenmäki 2. Tervahauta kuvattuna koillisesta.

Hetteenmäki 1 (uusi kohde) 1000028703, työ- ja valmistuspaikat/tervahaudat, historiallinen
Hetteenmäki 2 (uusi kohde), 1000028704, työ- ja valmistuspaikat/tervahaudat, historiallinen



Karanka (uusi kohde)

Muinaisjäännöstunnus:	1000028700
Muinaisjäännöstyyppi:	työ- ja valmistuspaikat
Alatyyppi:	tervahaudat
Ajoitus:	historiallinen
Laji:	kiinteä muinaisjäännös
Koordinaatit (ETRS-TM35FIN):	P=7118858 I=537838 Z= 141
Koordinaattiselite:	Gps-koordinaatit

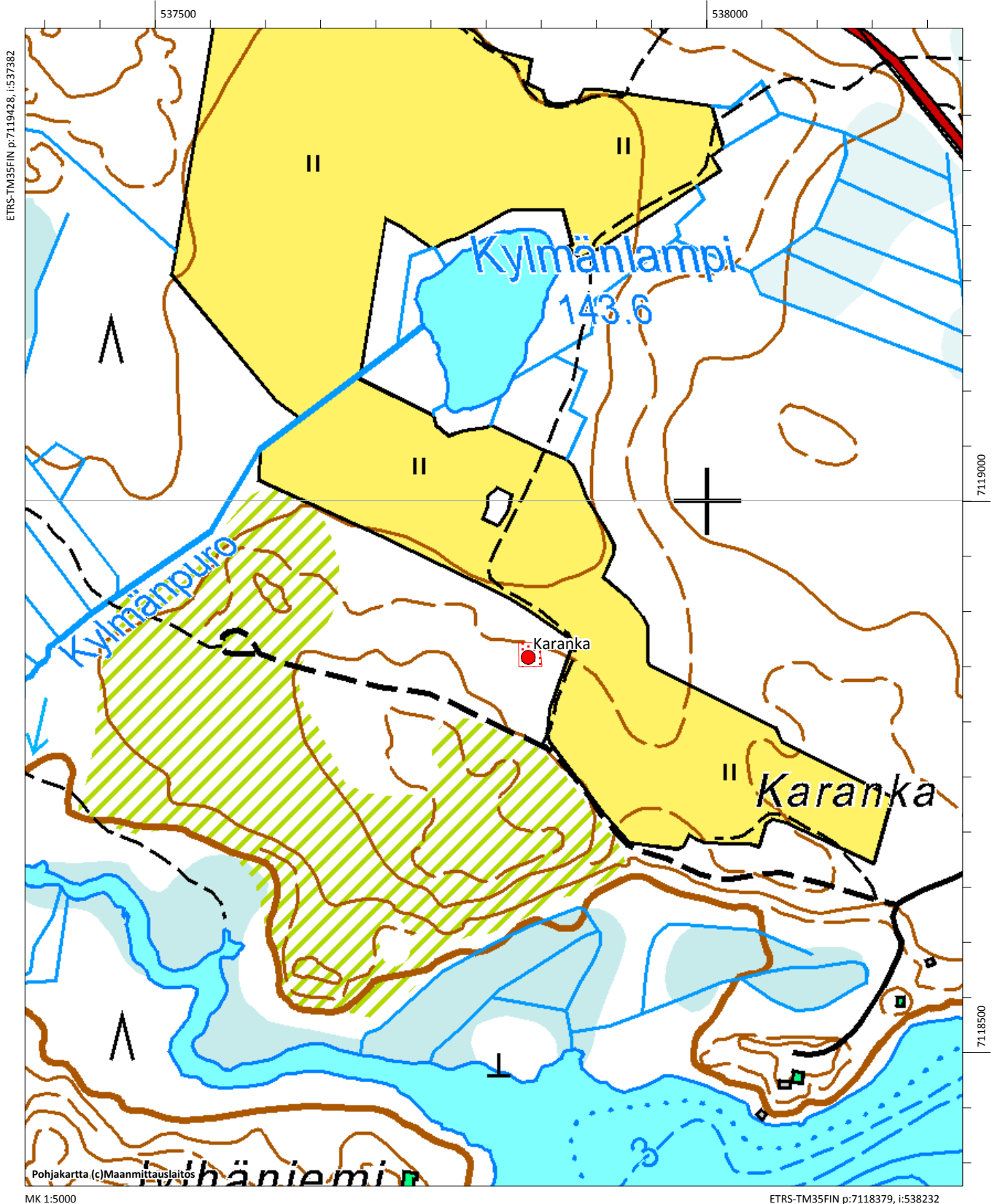
Inventointihavainnot: Kohde sijaitsee Kajaanin linnasta 4,5 km kaakkoon Laajankankaan taajaman itäpuoleisella metsäalueella. Karanka niminen peltoalue on kohteen vieressä, Karangassa on ollut torppa 1800-luvulla, mutta siitä ei havaittu jälkiä. Tervahauta on hakkuuaukealla noin 30 metriä pellon laidasta. Hakkuuaukea kasvoi erittäin tiheää vesakkoa ja ruohoa/horsmikkaa inventoinnin aikaan heinäkuussa 2016. Haudan mittoja oli vaikea arvioida ja hauta oli myös kärsinyt vaurioita hakkuiden ja uudistuksen yhteydessä. Ilmalaserkeilauskuvasta tehdyn arvion perusteella haudan leveys vallin ulkoreunasta mitattuna on ehkä noin 18 metriä ja halssi on pohjoiseen.

Digikuvat:	AKDG4769:1
Aiemmat tutkimukset:	-
Aiemmat löydöt:	-



Kajaani Karanka. Tervahauta on hakkuuaukealla ja täysin vesakon ja horsmikon peitossa. Kuva lännestä. (AKDG4769:1)

Karanka (uusi kohde), 1000028700, työ- ja valmistuspaikat/tervahaudat, historiallinen



Karankalahti

Muinaisjäännöstunnus: 205010009
Muinaisjäännöstyyppi: työ- ja valmistuspaikat
Alatyyppi: pyyntikuopat
Ajoitus: ajoittamaton
Laji: kiinteä muinaisjäännös

Koordinaatit (ETRS-TM35FIN): P=7117229 I=536656 Z=146

Koordinaattiselite: Gps-koordinaatit

Inventointihavainnot: Kohde tarkastettiin vuoden 2016 inventoinnissa, se sijaitsee Kajaanin keskustasta noin 6 km etelään, 200 metriä Sotkamontien eteläpuolella ja noin 40 metriä Karanganlahdentiestä itään. Kuoppa on itään, kohti jokiuomaa, viettävässä rinteessä. Alue on moreenipohjaista mäntykangasta.

Kohteen koordinaatit muinaisjäännösrekisterissä osoittivat noin 70 metriä lounaaseen itse kuopasta. Kuoppa kuitenkin löytyi inventoinnissa koordinaattivirheestä huolimatta. Koordinaatit on nyt korjattu. Kuoppa on halkaisijaltaan noin kolme metriä ja siinä on matalat vallit, syvyys on vajaa metri. Kuopassa ei ollut juurikaan huuhtoutumiskerrosta, joka voi viitata sen nuorehkoon ikään. Muita kuoppia ei rinteessä havaittu, sitä tarkasteltiin noin 100 metriä suuntaansa. Kyseessä ei todennäköisesti ole pyyntikuoppa, vaan kuoppa on kaivettu muussa tarkoituksessa ja oikeampi luokittelu olisi maarakenteet/kuopat. Kuopan luonne voisi selvitä kaivaustutkimuksella.

Digikuvat: AKDG4763:1

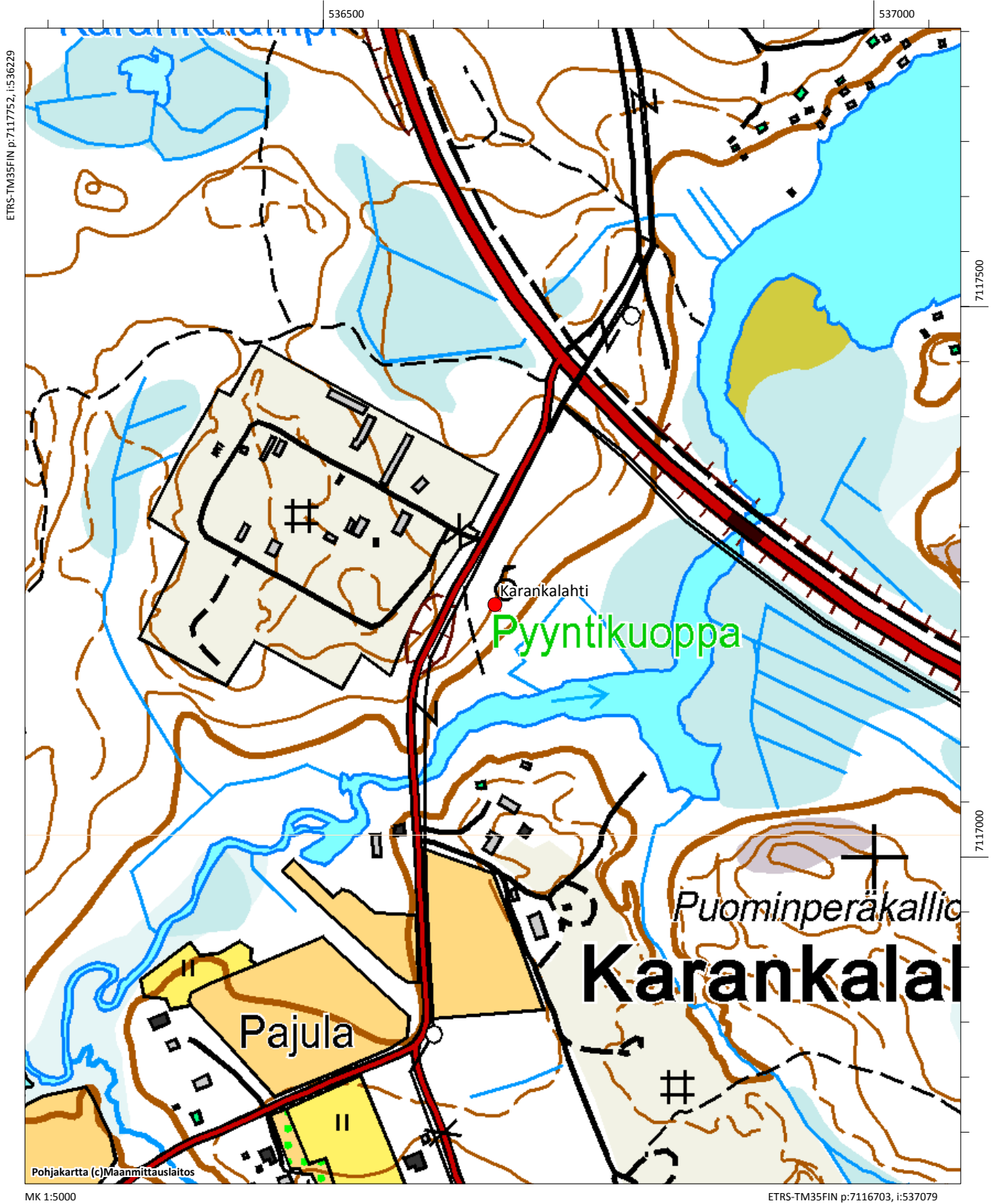
Aiemmat tutkimukset: Mikko Perkko v. 1980, inventointi

Aiemmat löydöt: -



Kajaani Karankalahti. Kuoppa kuvattuna etelästä. (AKDG4763:1)

Karankalahti, 205010009, työ- ja valmistuspaikat/pyyntikuopat, ajoittamaton



Karankalahti 2 (uusi kohde)

Muinaisjäännöstunnus:	1000028699
Muinaisjäännöstyyppi:	työ- ja valmistuspaikat
Alatyyppi:	tervahaudat
Ajoitus:	historiallinen
Laji:	kiinteä muinaisjäännös
Koordinaatit (ETRS-TM35FIN):	P=7117163 I=537357 Z= 135
Koordinaattiselite:	Gps-koordinaatit

Inventointihavainnot: Kohde sijaitsee noin 6 km Kajaanista etelään, 90 metriä Sotkamontien pohjoispuolella, Karangan tanssilava, joka on jo purettu, on heti kohteen pohjoispuolella. Alue on rehevää ja kasvaa pensastoa ja lehtipuita, ympäristö on poikkeuksellisen rehevä tervahaudalle. Tervahauta on halkaisijaltaan vallin ulkoreunasta mitattuna noin 20 metriä, syvyys on yli metrin, halssi on itään. Eteläreunan valli on jostain syystä poikkeuksellisen leveä, noin 6-7 metriä.

Digikuvat: AKDG4768:2

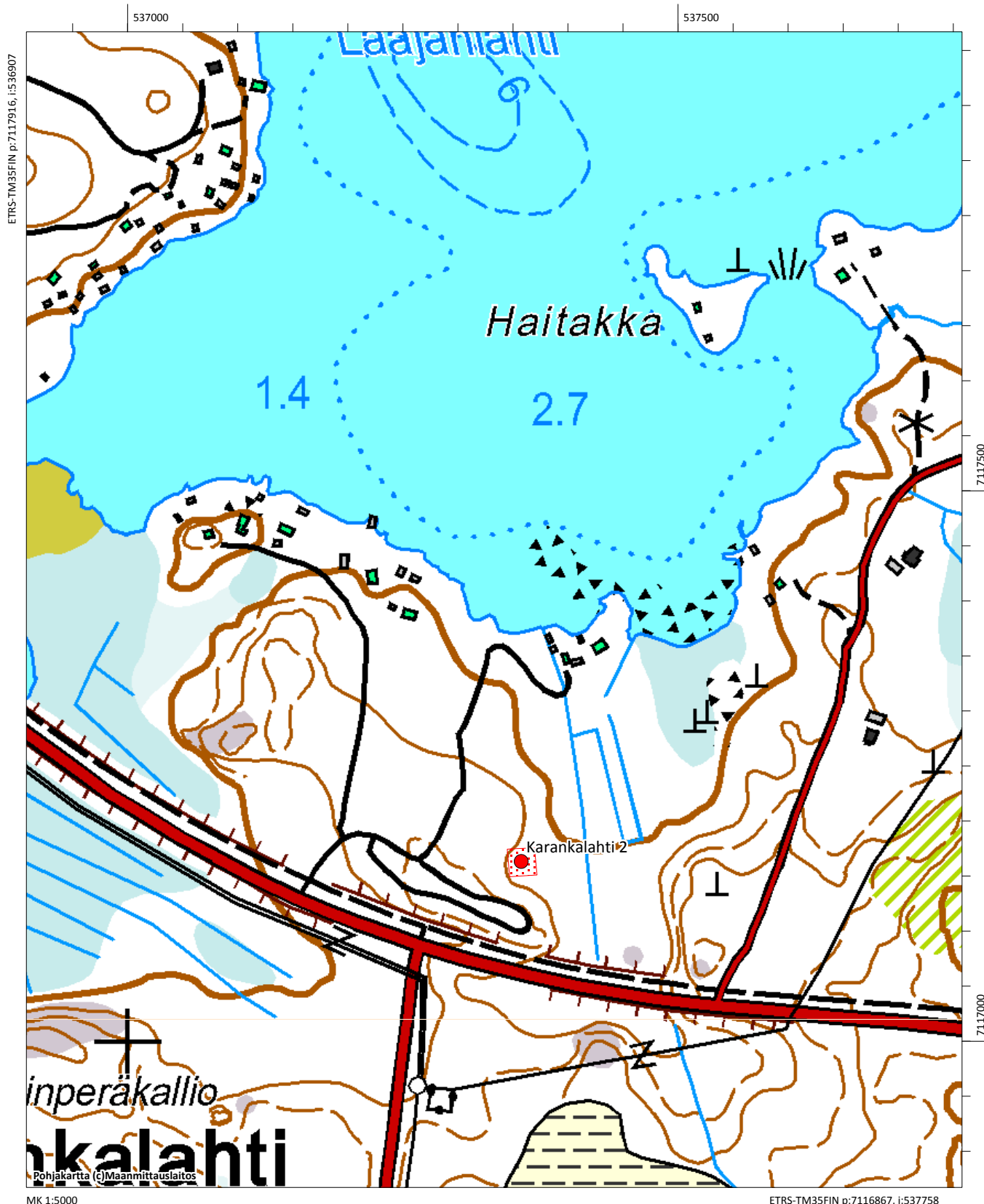
Aiemmat tutkimukset: -

Aiemmat löydöt: -



Kajaani Karankalahti 2. Tervahauta sijaitsee poikkeuksellisen rehevässä ympäristössä ja hahmottuu maastossa huonosti. Kuva luoteesta. (AKDG4768:1)

Karankalahti 2 (uusi kohde), 1000028699, työ- ja valmistuspaikat/tervahaudat, historiallinen



Kesäniemi Uimala

Muinaisjäännöstunnus:	205010019
Muinaisjäännöstyyppi:	asuinpaikat
Alatyyppi:	-
Ajoitus:	kivikautinen
Laji:	kiinteä muinaisjäännös
Koordinaatit (ETRS-TM35FIN):	P= 7122314 I=537059 Z= 137
Koordinaattiselite:	Löytöpaikka hiekkarannalla, karttakoordinaatit

Inventointihavainnot: Kohde tarkastettiin vuoden 2016 inventoinnissa. Kohde sijaitsee yleisellä uimarannalla Kajaanin keskustan itäpuolella Kajaaninjoen etelärannalla. Vuoden 1984 tarkastuksessa paikalta oli löytynyt 6 kpl kvartsi-iskoksia ja kvartsiydin niemen pohjoiskärjestä ja 5 kvartsi-iskosta niemen länsirannalta. Tarkastuksen yhteydessä oli havaittu myös likaantunutta ja palanutta maata noin 40 cm vahvuinen kerros.

Niemi on kärjestään erosion syövä ja melko kapea, noin 4-5 metriä. Maaperä on kivikkoinen ja vedenpinnan vaihtelut sekä aallot ovat syöneet niemeä molemmin puolin. Niemen tyviosa on leveämpi ja hiekkaisempi. Maasto on melko kulunutta johtuen voimakkaasta käytöstä. Koko niemen alueella vaikuttaisi kuitenkin olevan vielä koskemattomia maakerroksia ja asuinpaikan olemassa olo sekä laajuus olisi selvitettävä koekaivauksella. Vuoden 2016 inventoinnin yhteydessä ei havaittu löytöjä. Muinaisjäännösalueen rajausta perustuu vuoden 1983 tarkastuksen löytöpaikkoihin ja vuoden 2016 havaintoihin.

Digikuvat:	AKDG4767:1-2
Aiemmat tutkimukset:	Eeva-Liisa Nieminen v. 1983, tarkastus
Aiemmat löydöt:	KM22232:1-3 (kvartsiydin ja kvartsi-iskoksia yht 11 kpl)



Kajaani Kesäniemi Uimaranta. Niemen pohjoisosaa, ranta on eroosion kuluttamaa. Kuva pohjoisesta. (AKDG4767:1)



Kajaani Kesäniemi Uimaranta. Vuoden 1983 tarkastuksen yhteydessä oli löydetty kvartsi-iskoksia kuvassa olevalta hiekkarannalta. Kuva etelästä. (AKDG4767:2)

Komiaho (uusi kohde)

Muinaisjäännöstunnus:	1000028702
Muinaisjäännöstyyppi:	työ- ja valmistuspaikat
Alatyyppi:	tervahaudat
Ajoitus:	historiallinen
Laji:	kiinteä muinaisjäännös
Koordinaatit (ETRS-TM35FIN):	P=7124566 I=536029 Z= 176
Koordinaattiselite:	Gps-koordinaatit

Inventointihavainnot: Kohde sijaitsee noin kaksi kilometriä Kajaanin linnasta pohjoiseen Komiahon taajaman ja Seppälän Maatalous- ja Puutarhaoppilaitoksen välisellä metsäalueella. Seppälän eteläpuolella olevan peltoalueen reunaan on matkaa noin 100 metriä. Tervahauta on hakkuualueella ja se on tiheään vesakon ja aluskasvillisuuden peitossa. Haudan leveys vallin ulkoreunasta mitattuna on noin 14 metriä, haudan syvyys on noin metri ja halssi on kaakkoon.

Digikuvat: AKDG4760:1

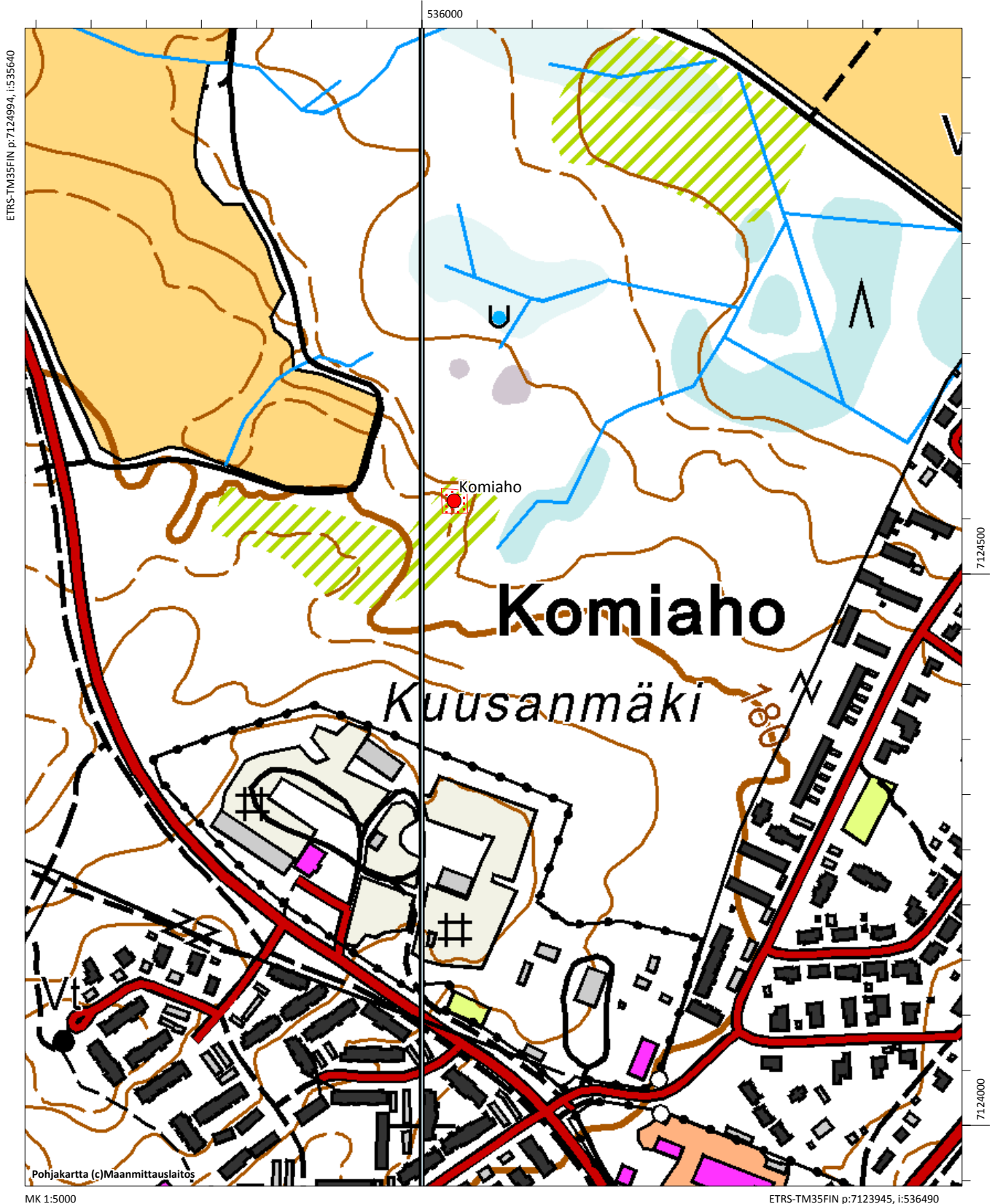
Aiemmat tutkimukset: -

Aiemmat löydöt: -



Kajaani Komiaho. Tervahauta on täysin aluskasvillisuuden peitossa. Kuva lännestä. (AKDG4760:1)

Komiaho (uusi kohde), 1000028702, työ- ja valmistuspaikat/tervahaudat, historiallinen



Kontiosaari

Muinaisjäännöstunnus:	205010008
Muinaisjäännöstyyppi:	työ- ja valmistuspaikat
Alatyyppi:	pyyntikuopat
Ajoitus:	ajoittamaton
Laji:	kiinteä muinaisjäännös
Koordinaatit (ETRS-TM35FIN):	P= 7124386 I=532782 Z= 134
Koordinaattiselite:	Alueen keskiosassa olevan pyyntikuopan nro 7 gps koordinaatit

Inventointihavainnot: Kohde tarkastettiin vuoden 2016 inventoinnissa. Kohde sijaitsee Kontiosaari nimisellä niemellä Kajaaninjoen pohjoispuolella noin kolme kilometriä Kajaanin linnasta länteen. Pyyntikuopat sijaitsevat noin 250 metriä pitkällä pohjois-etelä suuntaisella alueella Kontiosaarentien itäpuolella. Aiemmin kuoppia tunnettiin 13 kpl, mutta vuoden 2016 inventoinnissa niitä löydettiin 5 kpl lisää. Alue on kuivahkoa mäntykangasta, jonka läpi kulkee voimalinja. Voimalinjan kohdalta on otettu useasta kohti hiekkaa ja mahdollisesti muutamia pyyntikuoppia on tuhoutunut siinä yhteydessä. Linjan kohdalla kasvaa tiheää vesakkoa, horsmikkoa ja ruohoa, joten havaintojen teko siinä oli mahdotonta.

Aiemmin tunnetut kuopat oli merkitty puupaaluilla, jossa oli kuopan numero. Numeroituja paaluja oli 13, näistä löydettiin muuta paitsi numero 4, joka on joko tuhoutunut tai sitten se oli tiheän kasvuston peittämä. Inventoinnissa ei käynyt selville kuka kuopat oli merkinnyt. Kainuun museon maakunta-arkeologi Esa Suominen ei tiennyt kuoppien merkinnästä, hän oli tosin ollut sähköyhtiön edustajan kanssa niitä mittaamassa tarkkuus-gps laitteella pari vuotta aiemmin. Mahdollisesti kuopat ovat yhtiön merkitsemiä. Kuopat ovat selvästi erottuvia, niiden halkaisija on noin 3-5 metriä ja syvyys noin metri. Inventoinnissa löytyneet kuopat sijaitsevat aiemmin tunnettujen pyyntikuoppien itäpuolella (3 kpl) ja eteläpäässä (2 kpl). Eteläisimmät kuopat ovat noin 25 metriä pellon reunasta pohjoiseen, pohjoisin kuoppa alle 10 metriä Kontiosaarentiestä itään.

Muinaisjäännösalueen rajaus perustuu havaittuihin pyyntikuoppiin, aiempi rajaus muuttui siten, että siihen sisältyy vuonna 2016 havaitut kuopat, lisäksi aluetta on kavennettu hieman länsiosaltaan. Vuoden 2016 inventoinnissa löydettyjä kuoppia ei ole merkitty paaluilla ja numeroilla maastoon.

Digikuvat:	AKDG4756:1-2
Aiemmat tutkimukset:	Mikko Perkko v. 1979, inventointi.
Aiemmat löydöt:	-

Alakohteet: Pyyntikuoppien gps-koordinaatit

Pyyntikuoppa 1	P= 7124539	I= 532763	Z= 132
Pyyntikuoppa 2	P= 7124497	I= 532759	Z= 133
Pyyntikuoppa 3	P= 7124484	I= 532765	Z= 133
Pyyntikuoppa 4	ei löytynyt		
Pyyntikuoppa 5	P= 7124422	I= 532780	Z= 134
Pyyntikuoppa 6	P= 7124403	I= 532780	Z= 134
Pyyntikuoppa 7	P= 7124386	I= 532782	Z= 134

Pyyntikuoppa 8	P= 7124373	I= 532782	Z= 134
Pyyntikuoppa 9	P= 7124355	I= 532781	Z= 134
Pyyntikuoppa 10	P= 7124339	I= 532777	Z= 134
Pyyntikuoppa 11	P= 7124332	I= 532775	Z= 134
Pyyntikuoppa 12	P= 7124334	I= 532785	Z= 134
Pyyntikuoppa 13	P= 7124330	I= 532785	Z= 133
Pyyntikuoppa 14	P= 7124285	I= 532749	Z= 132
Pyyntikuoppa 15	P= 7124285	I= 532777	Z= 132
Pyyntikuoppa 16	P= 7124323	I= 532820	Z= 131
Pyyntikuoppa 17	P= 7124318	I= 532835	Z= 130
Pyyntikuoppa 18	P= 7124334	I= 532833	Z= 130



Kajaani Kontiosaari. Pyyntikuoppa nro 5 metsän ja raivatun voimalinjan reunassa. Kuva etelästä. (AKDG4756:1)



Kajaani Kontiosaari. Pyyntikuoppa nro 11 mäntytaimikossa. Kuva lännestä. (AKDG4756:2)

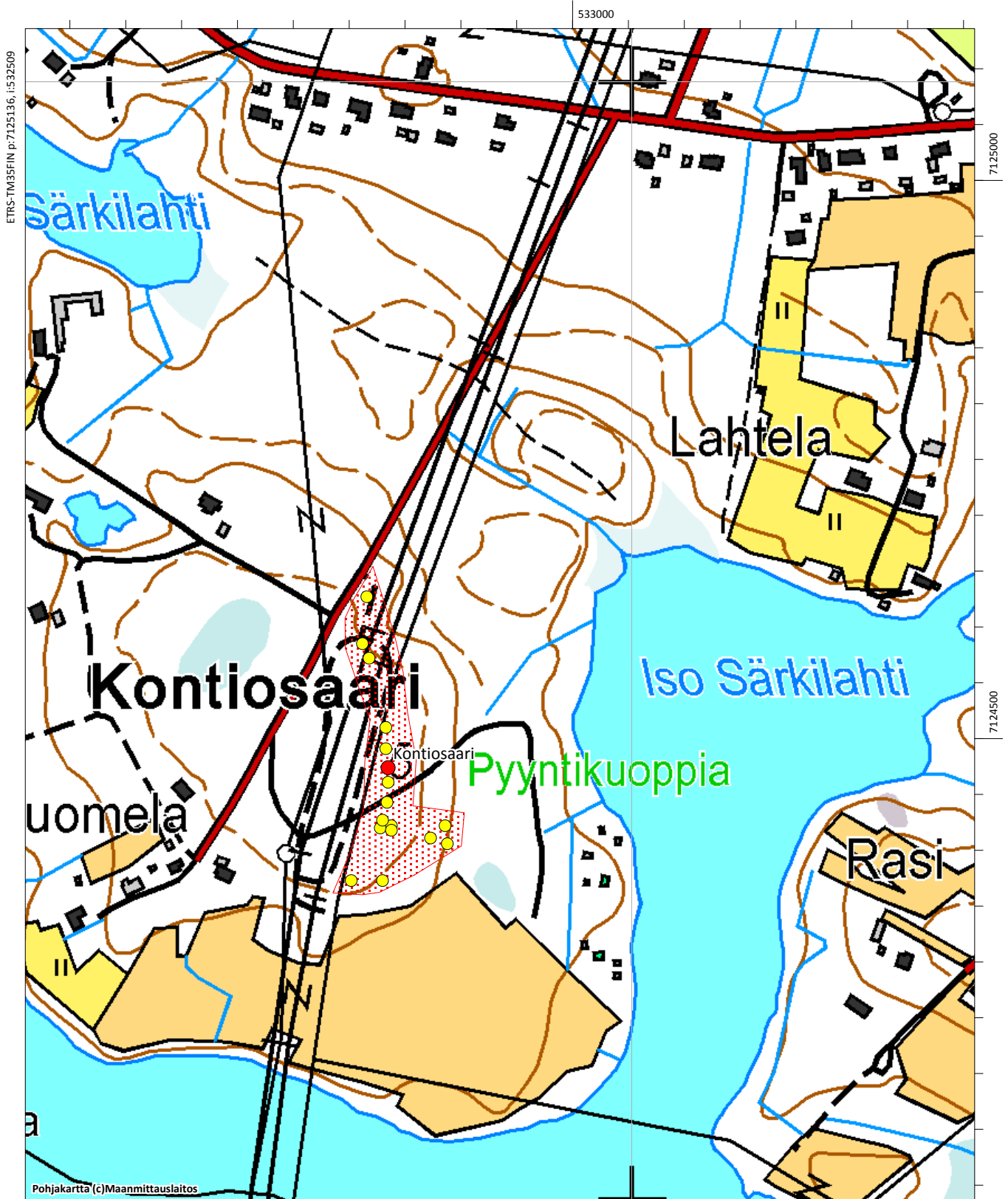


Kajaani Kontiosaari. Yleiskuva pyyntikuoppa-alueen keskivaiheilta pitkin linjan ja metsän rajaa kohti etelää. (AKDG4756:3)



Kajaani Kontiosaari. Yleiskuva pyyntikuoppa-alueen keskivaiheilta luoteeseen. Pohjoisimmat kuopat ovat takana näkyvän metsän rajassa. Kuva lännestä. (AKDG4756:4)

Kontiosaari, 205010008, työ- ja valmistuspaikat/pyyntikuopat, ajoittamaton



ETRS-TM35FIN p:7125136, i:532509

7125000

7124500

Pohjakartta (c)Maanmittauslaitos

MK 1:5000

ETRS-TM35FIN p:7124086, i:533360

Kyynäspäänniemi

Muinaisjäännöstunnus:	1000022070
Muinaisjäännöstyyppi:	puolustusvarustukset
Alatyyppi:	tykkiasemat
Ajoitus:	historiallinen (1700—luku)
Laji:	kiinteä muinaisjäännös
Koordinaatit (ETRS-TM35FIN):	P= 7122669 I=535718 Z= 132,50
Koordinaattiselite:	Gps-koordinaatit

Inventointihavainnot: Kohde tarkastettiin vuoden 2016 inventoinnissa. Muinaisjäännösrekisterin mukaan *”Kyynäspäänniemi sijaitsee Kajaaninjoen pohjoisrannalla, linnanraunioiden ja Koivukosken voimalaitoksen välissä. Niemellä olevan harjanteen pohjoispäässä, niemen tyvessä, pari metriä niemen kärkeen johtavan puistokäytävän itäpuolella on noin kolmen metrin pituinen, kahden metrin levyinen ja 0,3 metrin syvyinen, pohjoispäästä avoin painanne. Ilmeisesti kyseessä on venäläisen isonvihan aikaisen tykkipatterin jäännös. Se on merkitty linnankomendantti Didrik Trolinin tekemään Kajaanin kaupungin puolustus suunnitelmaan vuodelta 1739”.*

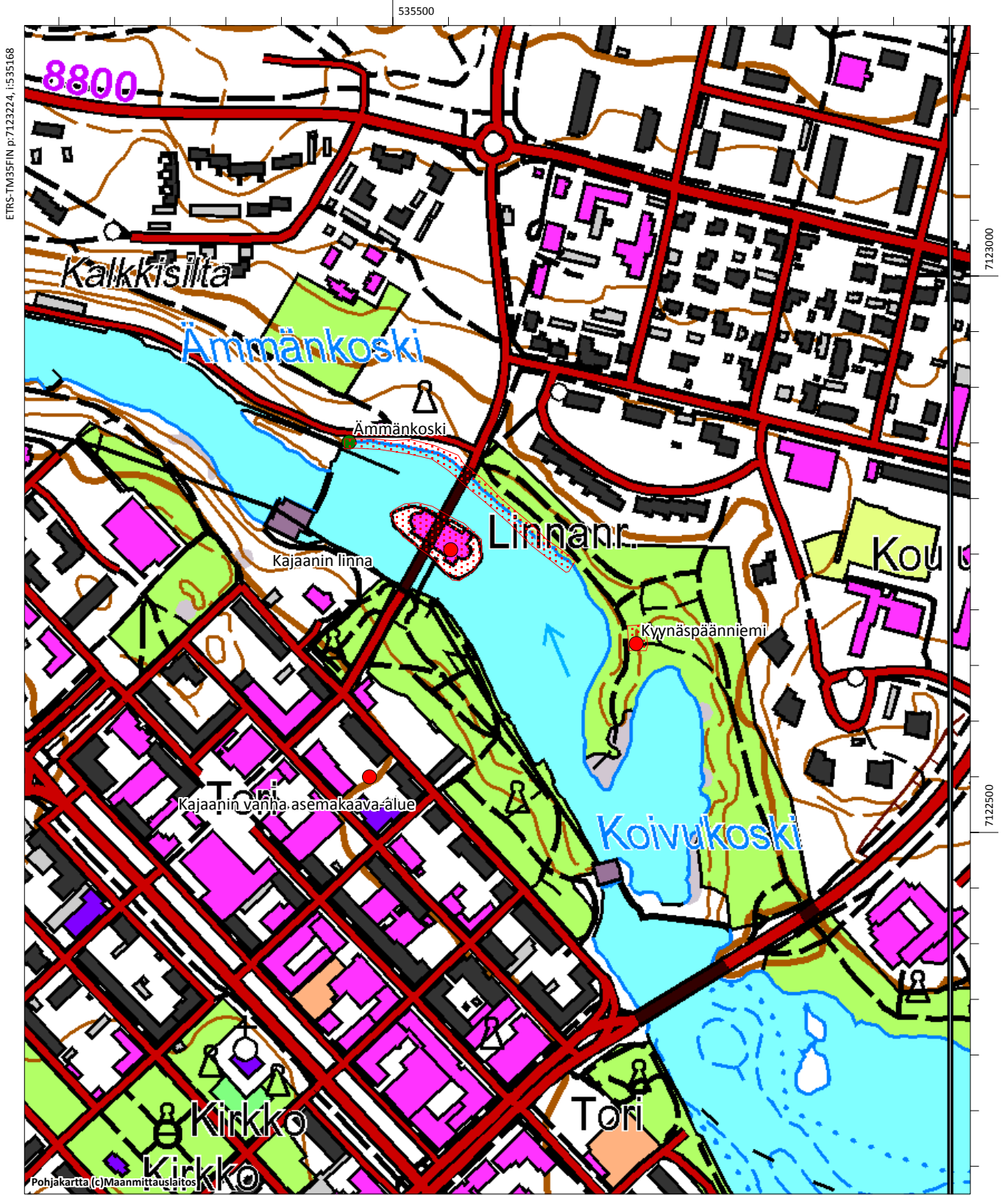
Inventointiajankohtana vuonna 2016 tykkiasema oli korkean heinäkasvillisuuden peitossa eikä erottunut juuri lainkaan. Lisähavainnoja kohteesta ei tehty.

Digikuvat:	AKDG4761:1
Aiemmat tutkimukset:	Raili Kauppila ja Esa Suominen /Kainuun Museo v. 2015, tarkastus
Aiemmat löydöt:	-



Kajaani Kynnäspäänniemi. Tykinpaikka on käytävän vieressä kasvillisuuden peittämänä. Kuva lännestä. (AKDG4761:1)

Kyynäspäänniemi, 1000022070, puolustusvarustukset/tykkiasemat, historiallinen
 Ämmänkoski (uusi kohde), 1000028706, kulkuväylät/veneenvetopaikat, historiallinen



Kätönlahti (Pyörre 1)

Muinaisjäännöstunnus:	205010020
Muinaisjäännöstyyppi:	asuinpaikat
Alatyyppi:	-
Ajoitus:	kivikautinen
Laji:	kiinteä muinaisjäännös
Koordinaatit (ETRS-TM35FIN):	P= 7122637 I=537454 Z= 137
Koordinaattiselite:	Piste vuoden 1983 tarkastuksesta osoittaa rantatörmään

Inventointihavainnot: Kohde tarkastettiin vuoden 2016 inventoinnissa, se sijaitsee pari kilometriä Kajaanin linnasta itään, Kajaaninjoen Kätönlahden itärannalla. Joen rannasta kohoaa jyrkkä noin kolme metriä korkea törmä pienellä mäelle, joka on koverrettu maa-aineksenotossa. Tasaista aluetta rinteeseen ja sorakuopan välillä on vain noin metrin verran. Vuoden 1983 (Eeva-Liisa Nieminen) tarkastuksessa sorakuopan reunassa havaittiin palanutta maata ja palaneita kiviä, lisäksi löytyi muutama ”epämääräinen kvartsi-iskos”. Asuinpaikkaa pidettiin jo tuolloin suurimmaksi osaksi tuhoutuneena. Käsitys vahvistui vuoden 2016 inventoinnissa. Jyrkän rantatörmän päällä ei ole juuri lainkaan tasaista aluetta ennen sorakuopan reunaa. Asuinpaikka on tuhoutunut soranotossa. Aivan pieniä rippeitä kohteesta voi olla jäljellä kuopan reunojen tuntumassa, mutta niiden tutkimuksellinen arvo on olematon. Kohteen aluerajaus poistettiin, koska se on tuhoutunut. Aiempi aluerajaus käsitti sorakuopan ja rantatörmän, joilla ei siis muinaisjäännöstä ole.

Digikuvat:	AKDG4762:1
Aiemmat tutkimukset:	Eeva-Liisa Nieminen v. 1983, tarkastus
Aiemmat löydöt:	KM22233:1-2 (kvartsi-iskoksia 2 kpl ja kvartsiitti-iskos)



Kajaani Kätönlähti (Pyörre 1). Asuinpaikka on tuhoutunut soranotossa, kuoppa on jo metsittynyt ja sen vierestä alkaa jyrkkä rantatörmä. Kuva kaakosta. (AKDG4762:1)

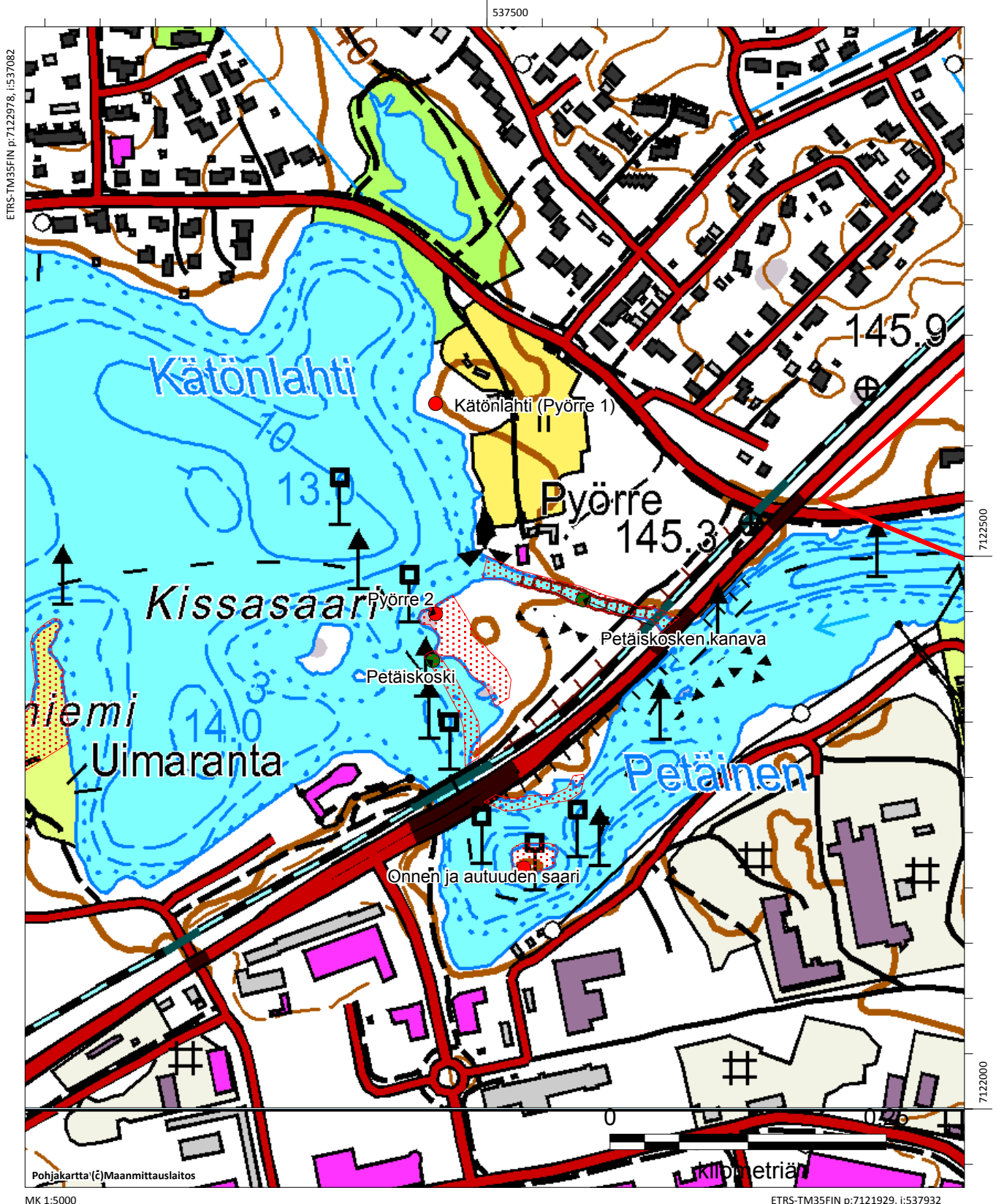
Kätönlähti (Pyörre 1), 205010020, asuinpaikat, kivikautinen

Onnen ja Autuuden saari, 205010024, asuinpaikat, kivikautinen

Petäiskosken kanava (uusi kohde), 1000028708, kulkuväylät/kanavat, historiallinen,

Petäiskoski (uusi kohde), 1000028707, kulkuväylät/veneenvetopaikat, historiallinen

Pyörre 2, 205010021, asuinpaikat, kivikautinen



Mustalahti (uusi kohde)

Muinaisjäännöstunnus:	1000028701
Muinaisjäännöstyyppi:	työ- ja valmistuspaikat
Alatyyppi:	tervahaudat
Ajoitus:	historiallinen
Laji:	kiinteä muinaisjäännös
Koordinaatit (ETRS-TM35FIN):	P=7120793 I=539068 Z= 130
Koordinaattiselite:	Gps-koordinaatit

Inventointihavainnot: Kohde sijaitsee neljä kilometriä Kajaanin linnasta itäkaakkoon, Mustalahden eteläpäässä rannan tuntumassa. Mustalahden talo on 120 metriä kohteen eteläpuolella. Tervahauta on tehty rantaan viettävään rinteeseen, haudan leveys vallin ulkoreunasta mitattuna on noin 18 metriä ja syvyys reilu metri. Halssi on alarinteeseen kohti rantaa. Tervahauta ja rantavyöhyke on rehevää lehtimetsää ja aluskasvillisuus on tiheää. Hautaa on vaikea havaita kasvukaudella.

Digikuvat: AKDG4770:1

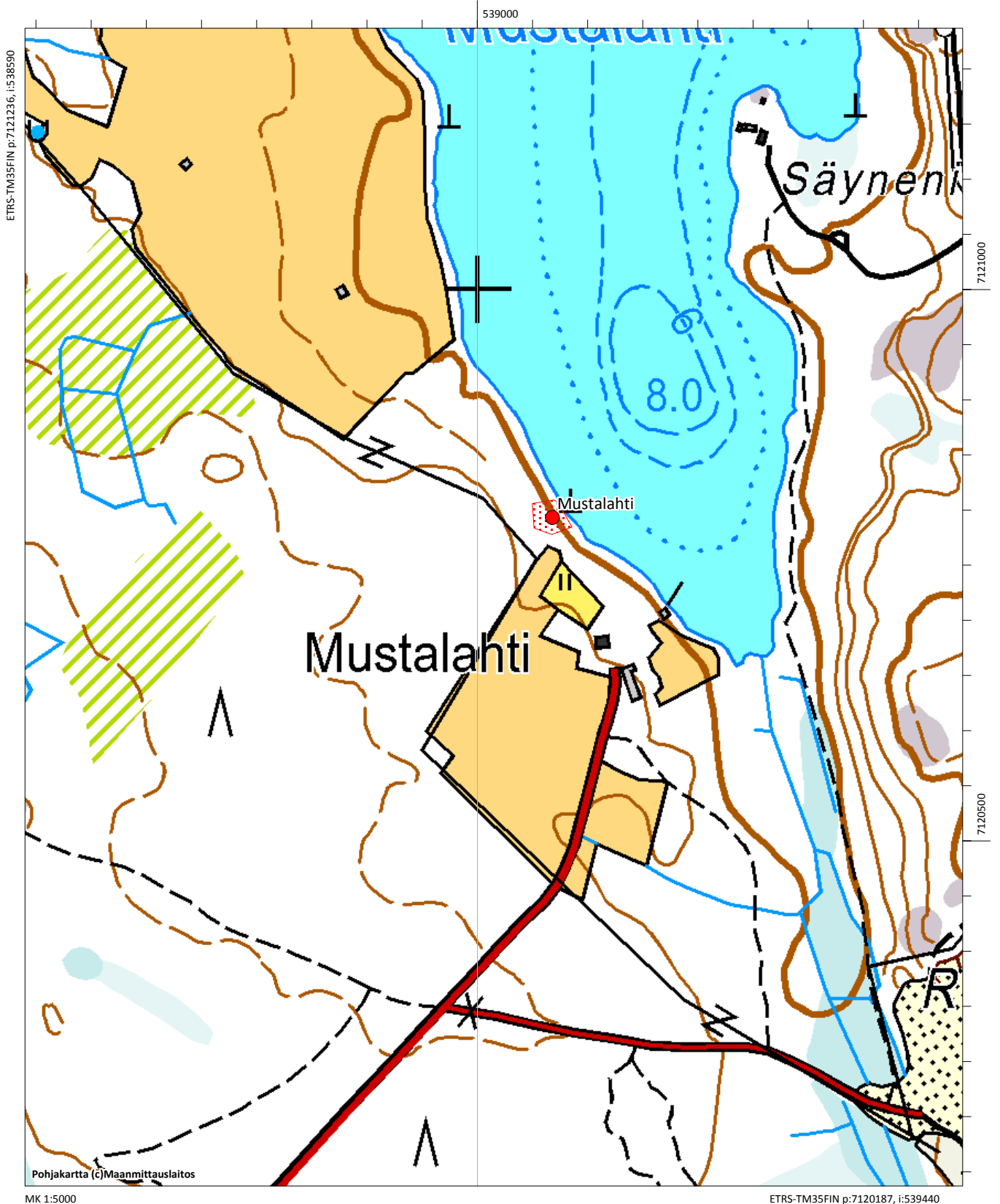
Aiemmat tutkimukset: -

Aiemmat löydöt: -



Kajaani Mustalahti. Tervahauta on tiheän aluskasvillisuuden peitossa heinäkuussa ja vaikeasti havaittava. Kuva lännestä. (AKDG4770:1)

Mustalahti (uusi kohde), 1000028701, työ- ja valmistuspaikat/tervahaudat, historiallinen



Onnen ja Autuuden saari

Muinaisjäännöstunnus:	205010024
Muinaisjäännöstyyppi:	asuinpaikat
Alatyyppi:	-
Ajoitus:	kivikautinen
Laji:	kiinteä muinaisjäännös
Koordinaatit (ETRS-TM35FIN):	P=7122218 I=537534 Z=137
Koordinaattiselite:	Piste saaren eteläreunassa.

Inventointihavainnot: Kohde on pieni saari, kooltaan noin 0,7 ha, joka sijaitsee Kajaaninjoen Petäisenniskalla. Kajaanin ohitustie kulkee noin 50 metriä sen pohjoispuolella. Saaren rannat ovat noin metrin jyrkät, vedenpinnan vaihtelua aiheuttaman eroosion syömät ja kiviset. Maaperä on kivistä hiekkaa ja saarella kasvaa varttunut mäntymetsä. Koko saari on rajattu muinaisjäännösalueeksi vuoden 1984 koekaivauksen perusteella.

Digikuvat:	AKDG4766:1-2
Aiemmat tutkimukset:	Esa Suominen v. 1984, koekaivaus
Aiemmat löydöt:	KM 22587:1-14 (kvartsi-iskoksia ja –kaapimia)



Kajaani Onnen ja Autuuden saari. Koko pieni saari on rajattu muinaisjäännösalueeksi vuoden 1984 koekaivauksen perusteella. Kuva etelästä. (AKDG4766:1)



Kajaani Onnen ja Autuuden saari. Kuvauskohterin kuva saaresta. Saari on Petäisenniskan yli kulkevan sillan vasemmalla puolella kuvassa. Kuva idästä. (AKDG4766:2)

Kätönlähti (Pyörre 1), 205010020, asuinpaikat, kivikautinen

Onnen ja Autuuden saari, 205010024, asuinpaikat, kivikautinen

Petäiskosken kanava (uusi kohde), 1000028708, kulkuväylät/kanavat, historiallinen,

Petäiskoski (uusi kohde), 1000028707, kulkuväylät/veneenvetopaikat, historiallinen

Pyörre 2, 205010021, asuinpaikat, kivikautinen



Petäiskosken kanava (uusi kohde)

Muinaisjäännöstunnus:	1000028708
Muinaisjäännöstyyppi:	kulkuväylät
Alatyyppi:	kanavat
Ajoitus:	historiallinen (1860-luku)
Laji:	muu kulttuuriperintökohde
Koordinaatit (ETRS-TM35FIN):	P=7122460 I=537587 Z=138
Koordinaattiselite:	Kanavan keskikohta

Inventointihavainnot: Kohde sijaitsee kaksi kilometriä Kajaanin linnasta itään, Petäisenniskalla, Kajaaninjoen pohjoisrannalla. 1860-luvun puolen välin aikaan Kainuuta vaivasi paha nälänhätä ja vuosina 1867-68 louhittiin ns. nälkäaputöinä Petäiskosken ohittava kanava. Kanava on kutsuttu Nälkäkanavaksi. Kanava on noin 200 metriä pitkä ja kymmenisen metriä leveä. Kanavan kautta kulkee nykyisin Sotkamosta tuleva veneliikenne.

Digikuvat: AKDG4773:1

Aiemmat tutkimukset: -

Aiemmat löydöt: -



Kajaani Petäiskosken kanava. Kanava kuvattuna idästä, sen ylittävältä sillalta. (AKDG4773:1)

Kätönlähti (Pyörre 1), 205010020, asuinpaikat, kivikautinen

Onnen ja Autuuden saari, 205010024, asuinpaikat, kivikautinen

Petäiskosken kanava (uusi kohde), 1000028708, kulkuväylät/kanavat, historiallinen,

Petäiskoski (uusi kohde), 1000028707, kulkuväylät/veneenvetopaikat, historiallinen

Pyörre 2, 205010021, asuinpaikat, kivikautinen



Petäiskoski (uusi kohde)

Muinaisjäännöstunnus:	1000028707
Muinaisjäännöstyyppi:	kulkuväylät
Alatyyppi:	veneenvetopaikat
Ajoitus:	historiallinen
Laji:	muu kulttuuriperintökohde
Koordinaatit (ETRS-TM35FIN):	P=7122405 I=537451 Z= 138
Koordinaattiselite:	Möljän länsipään koordinaatit, perustuu ilmakuvan perusteella arvioon

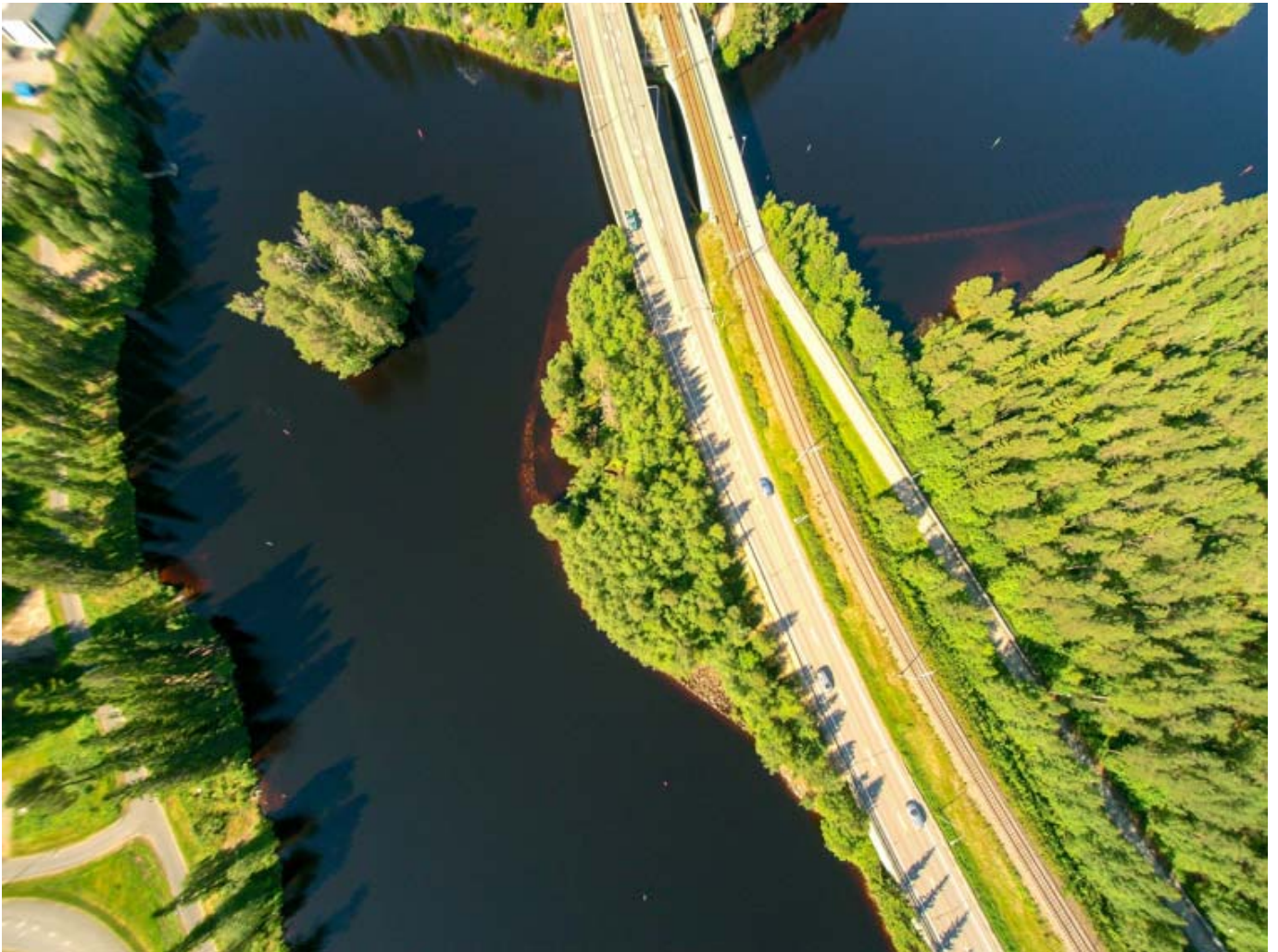
Inventointihavainnot: Kohde sijaitsee Kajaanin linnasta 2 km itään, Petäisenniskalla, Kajaaninjoen pohjoisrannalla. Ennen voimalaitosten rakentamista paikalla virtasi Petäiskoski. Kosken pohjoisrannalle rakennettiin kivinen veneenvetotie eli möljä, kun Koivukosken ja Ämmänkosken sulut valmistuivat v. 1847. Möljältä käsin vedettiin tervaveneitä vastavirtaan. Petäiskosken möljä on nykyisin veden alla, mutta osa siitä on nähtävissä Petäisenniskan ylittävältä sillalta. Ilmakuvissa möljä erottuu hyvin, koska se ei ole kovin syvällä. Suurin osa vaikutti olevan alle puolen metrin syvyydessä kohdetta inventoitaessa v. 2016. Möljä on pituudeltaan noin 220 metriä, katketen sillan kohdalla. Sillan länsipuolella möljä kulkee välillä noin 30 metrin päässä nykyisestä rannasta, eteläpuolella se sen sijaan kaartuu nykyisen rannan tuntumassa. Möljän tasainen vetokäytävä on ollut pari metriä leveä ja 4-5:stä vierekkäin olevasta kivistä ladottu. Vetokäytävän joenpuolella laski kalteva tukivilatomus jokeen. Petäiskoskella vaikuttaisi olevan vain yksi vetotasanne, sen sijaan Ämmänkosken kohdalla olevassa möljässä, joka on vielä osittain maanpäällä, on ilmeisesti ollut kaksi vetotasannetta. Asian toteaminen vaatii kuitenkin kohteen tutkimista sukeltamalla.

Digikuvat:	AKDG4772:1-2
Aiemmat tutkimukset:	-
Aiemmat löydöt:	-

Möljän itäpään koordinaatit P:7122291, I:537579, Z=138



Postikorttikuva Petäiskosken möljästä



Kajaani Petäiskoski. Veden alla oleva möljä sillan molemmin puolin erottuu hyvin kuvauskopterilla otetussa kuvassa. Kuva idästä. (AKDG4772:1)



Kajaani Petäiskoski. Möljää sillan itäpuolella sillalta kuvattuna. Kuva luoteesta. (AKDG4772:2)

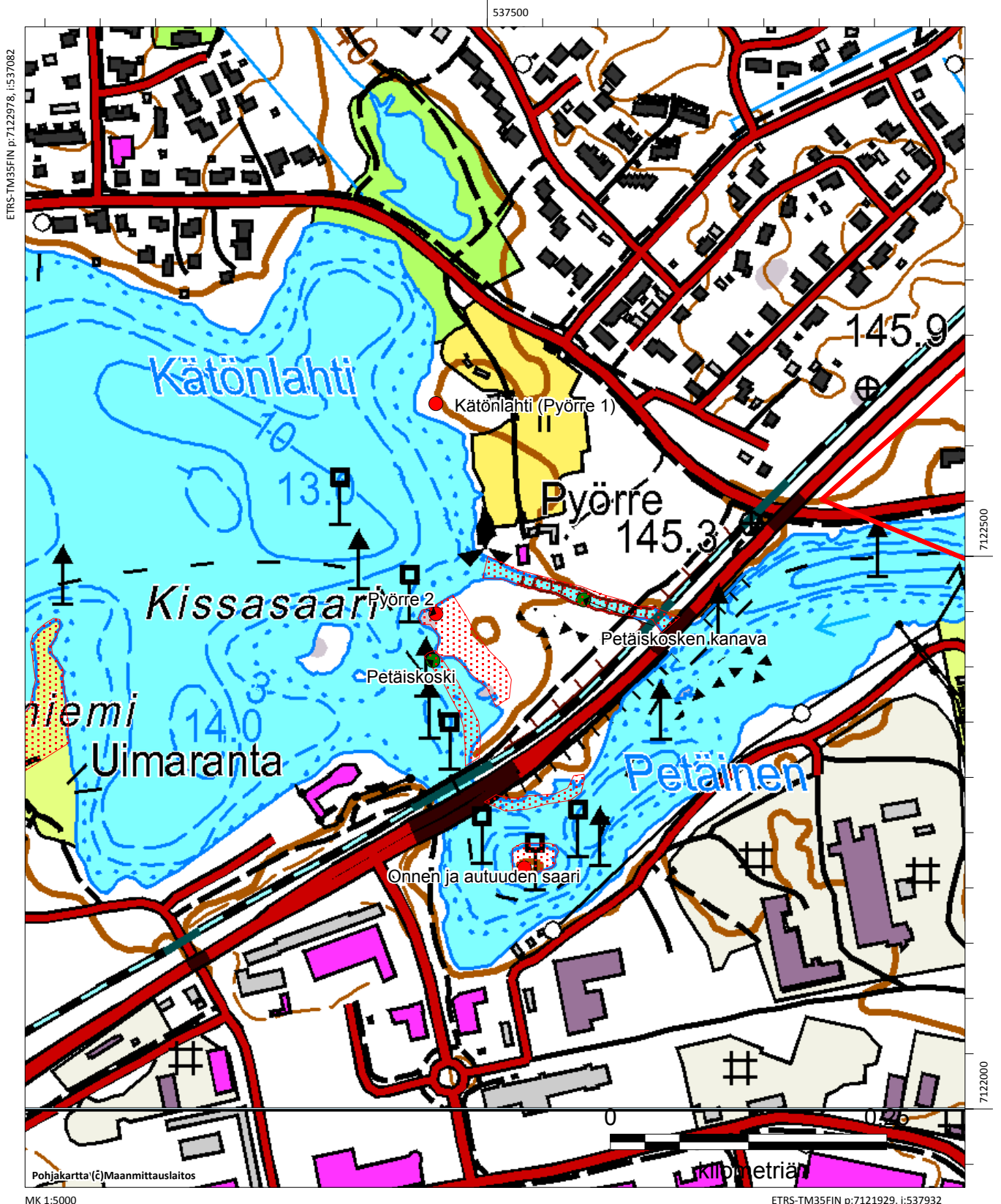
Kätönlähti (Pyörre 1), 205010020, asuinpaikat, kivikautinen

Onnen ja Autuuden saari, 205010024, asuinpaikat, kivikautinen

Petäiskosken kanava (uusi kohde), 1000028708, kulkuväylät/kanavat, historiallinen,

Petäiskoski (uusi kohde), 1000028707, kulkuväylät/veneenvetopaikat, historiallinen

Pyörre 2, 205010021, asuinpaikat, kivikautinen



Pyörre 2

Muinaisjäännöstunnus:	205010021
Muinaisjäännöstyyppi:	asuinpaikat
Alatyyppi:	-
Ajoitus:	kivikautinen
Laji:	kiinteä muinaisjäännös
Koordinaatit (ETRS-TM35FIN):	P=7122447 I=537454 Z= 137
Koordinaattiselite:	Piste alueen pohjoispäässä

Inventointihavainnot: Kohde tarkastettiin vuoden 2016 inventoinnissa. Se sijaitsee Kajaaninjoen Petäisenniskassa, heti Kajaanin ohitustien pohjoispuolella, kaksi kilometriä Kajaanin linnasta itään. Kivikautinen asuinpaikka sijaitsee entisen kosken rannalla. Alue on kivistä hiekkamoreenia joka kasvaa kuivahkoa mäntykangasta. Inventoinnin yhteydessä ei havaittu löytöjä.

Vuoden 1983 (Nieminen 1983) tarkastuksessa niemen kärjestä oli löytynyt kvartsi-iskoksia ja –ytimiä sekä merkkejä likamaakerroksista. Vuoden 1984 koekaivaukselta oli tullut esiin melko vähän löytöjä, mutta mahdollista likamaata ja palaneita kiviä oli kuitenkin havaittu (Suominen 1984). Kohde vaikuttaa sijaintinsa puolesta kuitenkin melko potentiaaliselta ja siellä olisi tarpeen suorittaa jatkotutkimuksia muinaisjäännöksen laajuuden ja säilyneisyyden toteamiseksi. Aluerajausta hieman tarkennettiin poistamalla pohjoispäästä järveen ulottunut osuus.

Digikuvat:	AKDG4764:1
Aiemmat tutkimukset:	Eeva-Liisa Nieminen v. 1983, tarkastus; Esa Suominen v. 1984, koekaivaus.
Aiemmat löydöt:	KM22234:1-2 (kvartsiytimiä 2 kpl, kvartsi-iskoksia 14 kpl); KM22586 (kvartsi-iskoksia 3 kpl)



Kajaani Pyörre 2. Kivikautinen asuinpaikka kuvattuna luoteesta. Taustalla näkyy Petäisenniskan ylittävä silta. (AKDG4764:1)

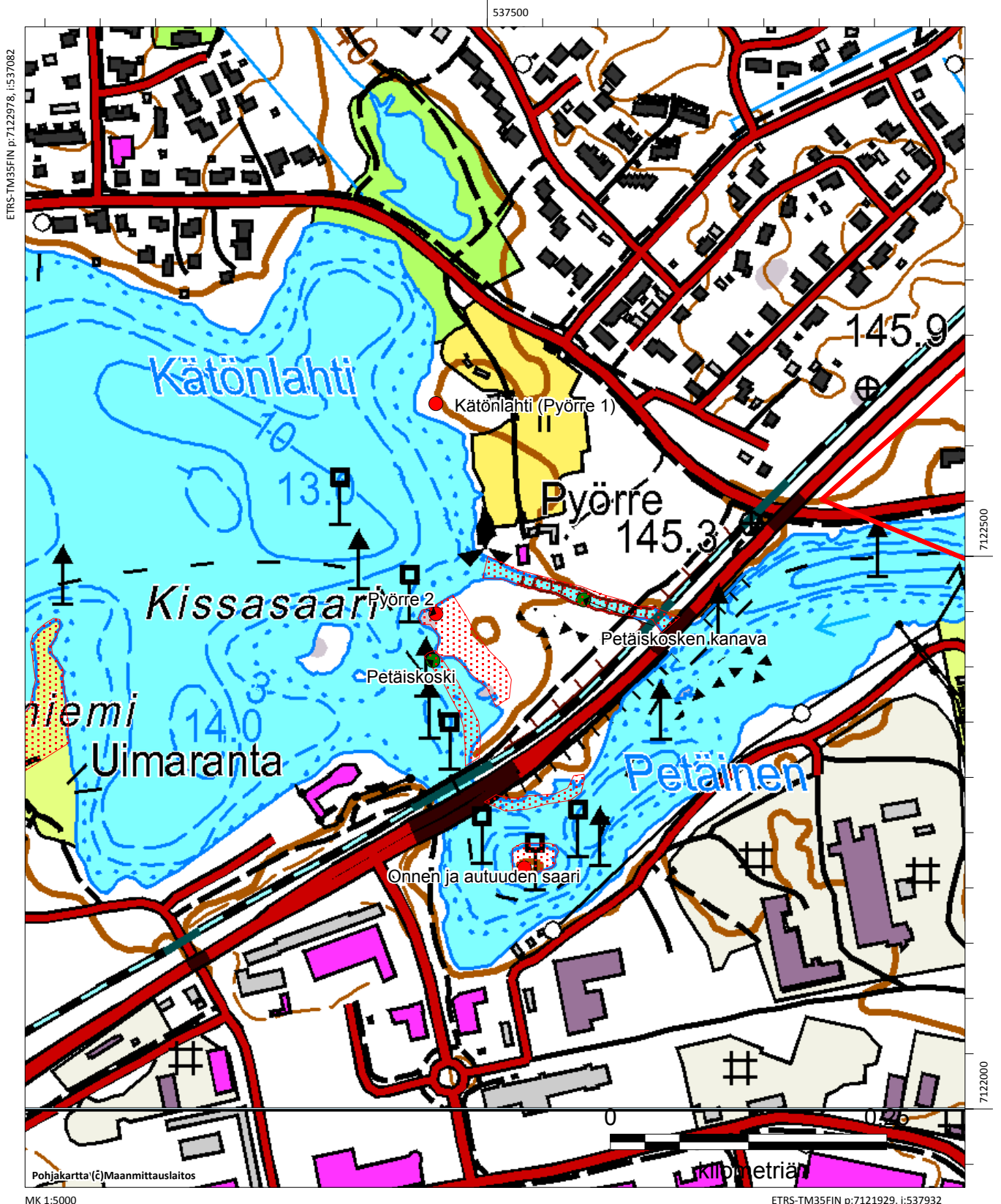
Kätönlähti (Pyörre 1), 205010020, asuinpaikat, kivikautinen

Onnen ja Autuuden saari, 205010024, asuinpaikat, kivikautinen

Petäiskosken kanava (uusi kohde), 1000028708, kulkuväylät/kanavat, historiallinen,

Petäiskoski (uusi kohde), 1000028707, kulkuväylät/veneenvetopaikat, historiallinen

Pyörre 2, 205010021, asuinpaikat, kivikautinen



Seppälä (uusi kohde)

Muinaisjäännöstunnus:	1000028705
Muinaisjäännöstyyppi:	kivirakenteet
Alatyyppi:	kellarit
Ajoitus:	historiallinen
Laji:	muu kulttuuriperintökohde

Koordinaatit (ETRS-TM35FIN): P= 7125619 I=535502 Z=183

Koordinaattiselite: Mitattu gps-laitteella

Inventointihavainnot: Kohde sijaitsee noin kolme kilometriä Kajaanin keskustasta pohjoiseen ja noin 200 metriä Seppälän Maatalous- ja Puutarhaoppilaitoksen luoteispuolella. Kohteeseen on peruskarttaan merkitty kaksi tervahautaa. Vuoden 2016 inventoinnissa tervahaudat tarkastettiin, jolloin todettiin, että peruskarttaan merkityistä haudoista läntisempi on ilmeisesti tuhoutunut alueelle valmisteilla olevaa golfkenttää tehtäessä. Tervahaudoista itäisempi osoittautui kellarin pohjaksi eikä tervahaudaksi. Kellari on sekametsässä golfkentän itäpuolella, se on tehty rinteeseen. Muoto on neliskanttinen ja koko noin 5x4 metriä, syvyys on noin 1,5 metriä. Kellariin johtaa noin metrin levyinen ja kolme metriä pitkä käyvä, joka vielä kääntyy alkupäässään itään parin metrin verran. Käytävä on 50-60 cm syvä. Rakenteen maannoksessa ei näy hiiltä eikä nokea vaan maannos on puhdas, lisäksi kuopassa ja sen reunoilla on melko paljon kiviä, luultavasti kellarin seinien osia. Kellarin kohdalla on suunnistajien vanha kiintorasti.

Digikuvat: AKDG4757:1

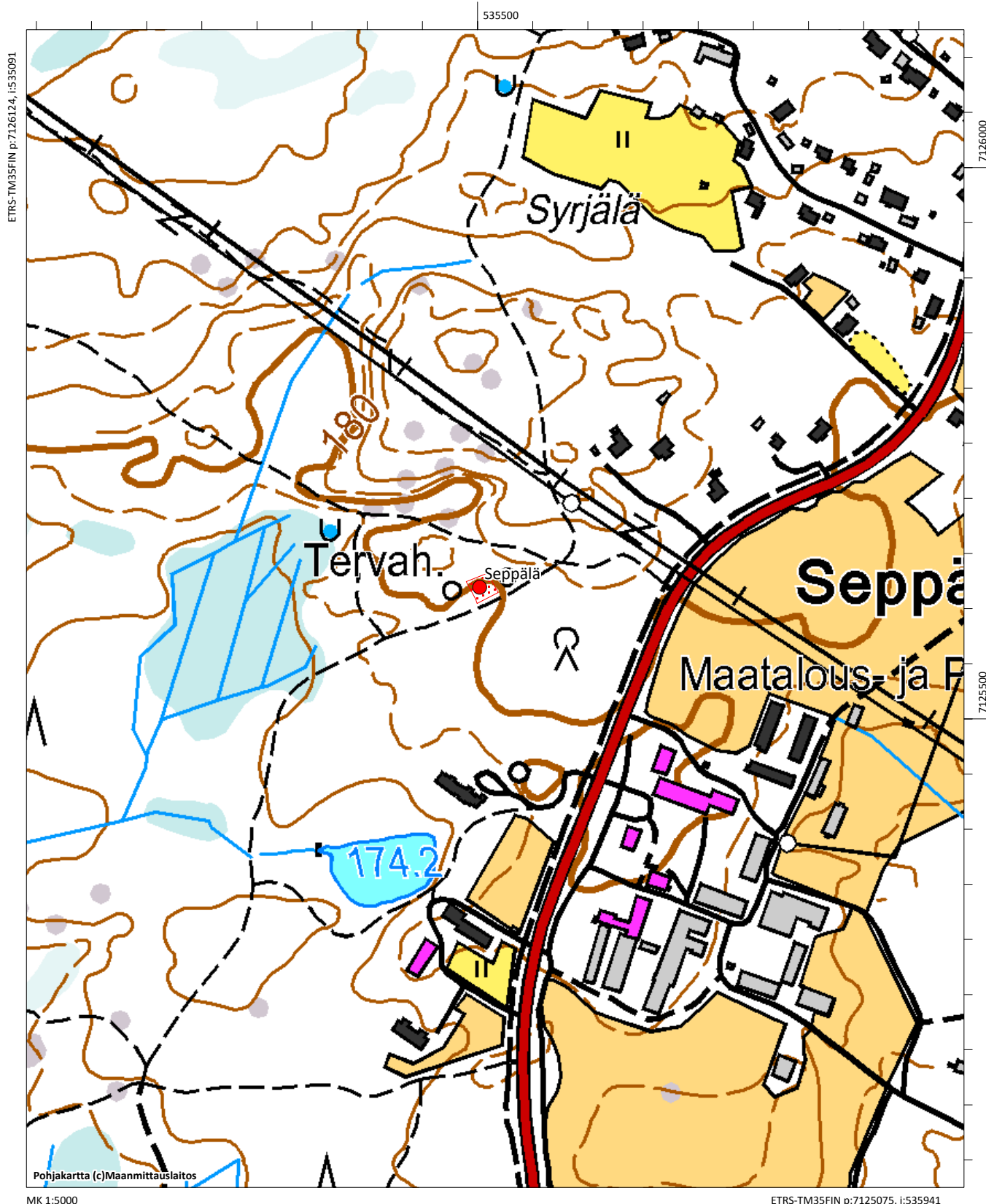
Aiemmat tutkimukset: -

Aiemmat löydöt: -



Kajaani Seppälä. Kellarikuoppa on muutama metri tieuran takana metsässä. Kuva idästä. (AKDG4757:1)

Seppälä (uusi kohde), 1000028705, kivirakenteet/kellarit, historiallinen



Vimpelinvaara (uusi kohde)

Muinaisjäännöstunnus:	1000028709
Muinaisjäännöstyyppi:	maarakenteet
Alatyyppi:	kuopat
Ajoitus:	ajoittamaton
Laji:	kiinteä muinaisjäännös
Koordinaatit (ETRS-TM35FIN):	P=7120241 I=534154 Z=162
Koordinaattiselite:	Kaakkoisimman kuopan gps-koordinaatit

Inventointihavainnot: Kohde sijaitsee Kajaanin Vimpelinvaaran lounaisosassa, laskettelurinteestä parisataa metriä kaakkoon. Alue on moreenipohjaista mäntykangasta. Vuoden 2016 inventoinnissa havaittiin noin 100 metrin matkalla kuusi kuoppaa, joiden läpimitta on 2-3 metriä ja syvyys 0,5-1 metriä. Kuopat ovat osapuilleen kaakko-luode suuntaisessa rivissä, neljä kaakossa olevaa kuoppaa ovat melko tasaisesti 50 metrin matkalla, näistä noin 50 metriä luoteeseen on vielä kaksi kuoppaa rinnakkain. On mahdollista, että kyse on pyyntikuopista, vaikka sijainti ja maaperä ei ole pyyntikuopille aivan tyyppillinen. Rankan sateen vuoksi kohdetta ei kuvattu.

Digikuvat: -

Aiemmat tutkimukset: -

Aiemmat löydöt: -

Alakohteet:

Kuoppa 2 P=7120257 I=534134

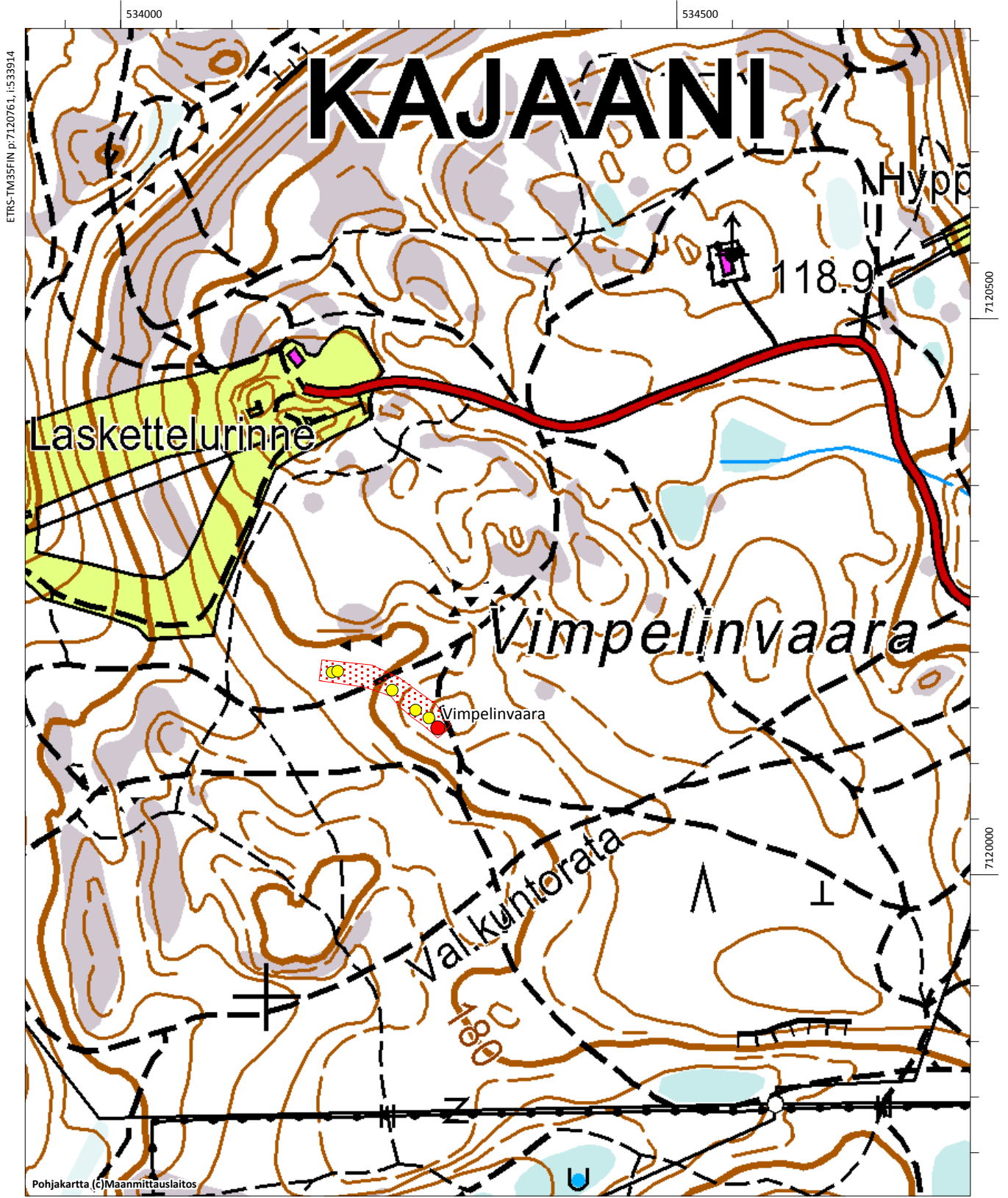
Kuoppa 3 P=7120250 I=534146

Kuoppa 4 P=7120275 I=534113

Kuoppa 5 P=7120292 I=534064

Kuoppa 6 P=7120291 I=534059

Vimpelinvaara (uusi kohde), 1000028709, maarakenteet/kuopat, ajoittamaton



ETRS-TM35FIN p:7120761, i:533914

7120500

7120000

Pohjakartta (c)Maanmittauslaitos

MK 1:5000

ETRS-TM35FIN p:7119712, i:534764

Äkälänniemi

Muinaisjäännöstunnus:	205010002
Muinaisjäännöstyyppi:	asuinpaikat
Alatyyppi:	-
Ajoitus:	esihistoriallinen
Laji:	kiinteä muinaisjäännös
Koordinaatit (ETRS-TM35FIN):	P=7122497 I=538413 Z= 140
Koordinaattiselite:	Kaivausalueen sijainti

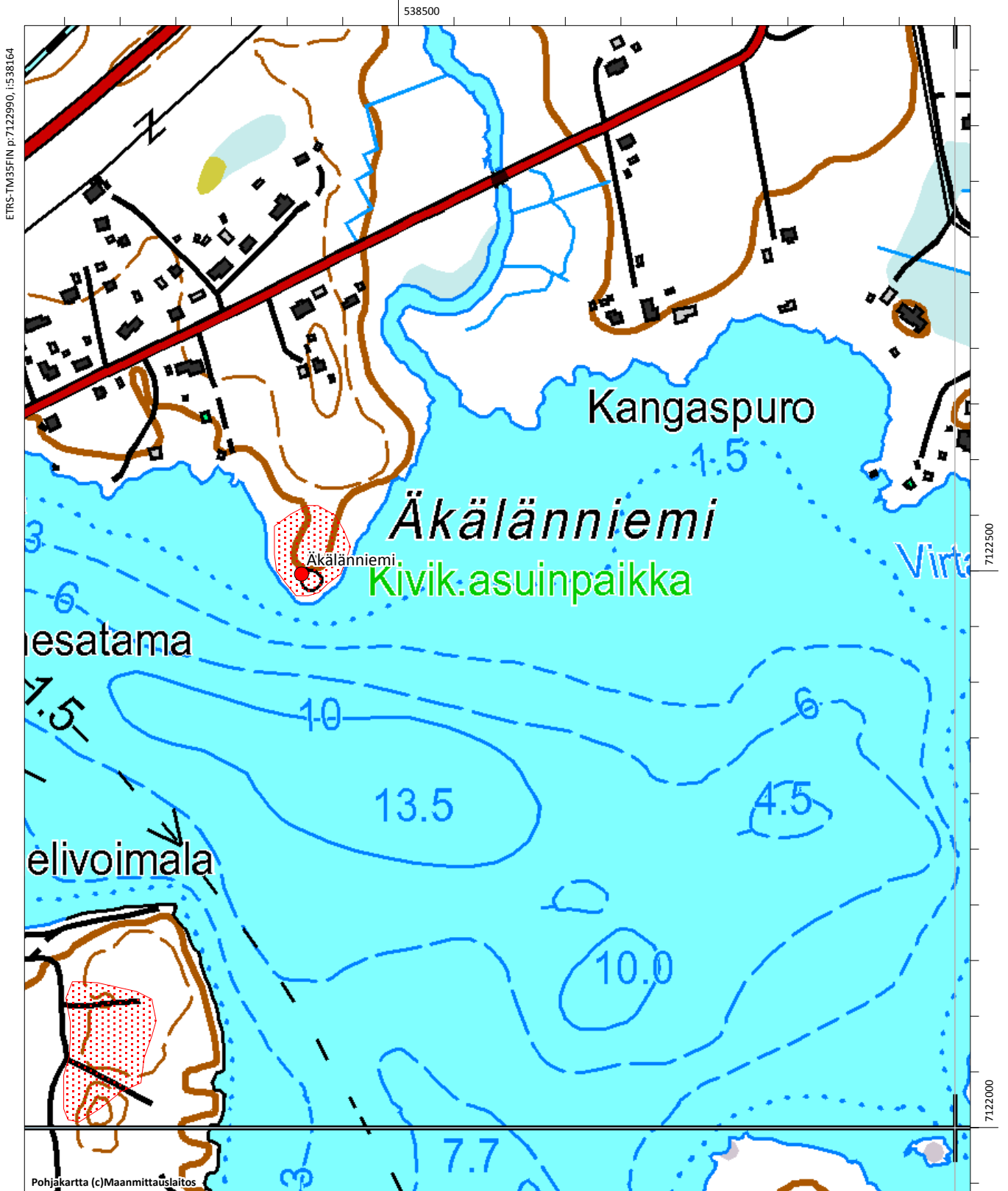
Inventointihavainnot: Kohde tarkastettiin vuoden 2016 inventoinnissa, se sijaitsee Kajaanin linnasta noin 3 km itään, Nuasjärven länsipäässä, sen pohjoisrannalla. Kajaaninjoen suu on noin 400 metriä kohteesta länteen. Äkälänniemi kasvaa pääosin kosteahkoa kuusivaltaista kangasta, mutta sen eteläpää muodostaa kumpareen, joka on kuivahkoa mäntykangasta. Maaperä on hiekkamoreenia. Vuosina 1982 ja 1983 tehdyissä kaivauksissa (Nieminen 1982 ja 1983) paikalta löytyi radiohiiliajoitusten perusteella mesoliittiseen kivikauteen ajoittuva asuinpaikka ja 400–100 eaa ajoittuva raudanvalmistuspaikka, joka on Suomen vanhimpia. Kaivausraportissa todetaan, että muinaisjäännösalue keskittyy eteläpään lakitasanteelle ja se on lähes kokonaan tutkittu, mutta löytöalue jatkuu vielä kohteen itä- eteläpuolella.

Digikuvat:	AKDG4765:1
Aiemmat tutkimukset:	Mikko Perkko v. 1980, inventointi; Mikko Perkko v. 1981, kaivaus; Eeva-Liisa Nieminen v. 1982, kaivaus; Eeva-Liisa Nieminen v. 1983, kaivaus
Aiemmat löydöt:	KM21213 (asuinpaikkalöytöjä); KM21817 (asuinp. löytöjä); KM22229 (asuinp. löytöjä, rautakuonaa); KM30270 (kivitaltta)



Kajaani Äkälänniemi. Niemen eteläpään tasanne, jolla tehtiin kaivauksia v. 1982-83. Kuva pohjoisesta. (AKDG4765:1)

Äkälänniemi, 205010002, asuinpaikat, esihistoriallinen



Ämmänkoski (uusi kohde)

Muinaisjäännöstunnus:	1000028706
Muinaisjäännöstyyppi:	kulkuväylät
Alatyyppi:	veneenvetopaikat
Ajoitus:	historiallinen
Laji:	muu kulttuuriperintökohde

Koordinaatit (ETRS-TM35FIN): P=7122850 I=535460 Z= 130

Koordinaattiselite: Möljän länsipään koordinaatit.

Inventointihavainnot: Kohde sijaitsee Kajaanin linnan kohdalla, Kajaaninjoen pohjoisrannalla. Ennen voimalaitosten rakentamista paikalla virtasi Ämmänkoski. Kosken kohdalle pohjoisrannalle rakennettiin veneenvetotie eli möljä, kun Koivukosken ja Ämmänkosken sulut valmistuivat v. 1847. Möljliltä käsin vedettiin tervaveneitä vastavirtaan. Möljä on edelleen nähtävissä pohjoisrannalla. Se on säilynyt noin 200 metrin matkalta, lukuun ottamatta joen ylittävän sillan kohtaa. Möljä länsipää on Ämmänkosken sulun kohdalla ja itäpää noin 100 metriä sillasta itään. Mahdollisesti möljä ei ole ollut alunperinkään pitempi. Möljä on rakennettu lappeelleen asetetuista noin 0,5-1 metrin kokoisista kivistä. Vedenpinnan vaihtelun vuoksi möljään on tehty ilmeisesti kaksi vetotasannetta, molemmat ovat noin 1-1,5 metriä leveitä ja välissä on nämä yhdistävä hieman kapeampi ja kaltevampi kiveys. Kukin näistä rakenteista on ladottu 2-4 neljästä rinnakkain olevasta kivistä. Yhteensä rakenteen leveys on noin 4 metriä. Alempi vetotie oli vedenpeitossa vuoden 2016 inventoinnin aikaan.

Digikuvat: AKDG4771:1-3

Aiemmat tutkimukset: -

Aiemmat löydöt: -

Möljän itäpään koordinaatit P:7122745, I:535657, Z=130



Kajaani Ämmänkoski. Möljää Kajaanin linnan länsipuolella. Kuva lännestä. (AKDG4771:2)

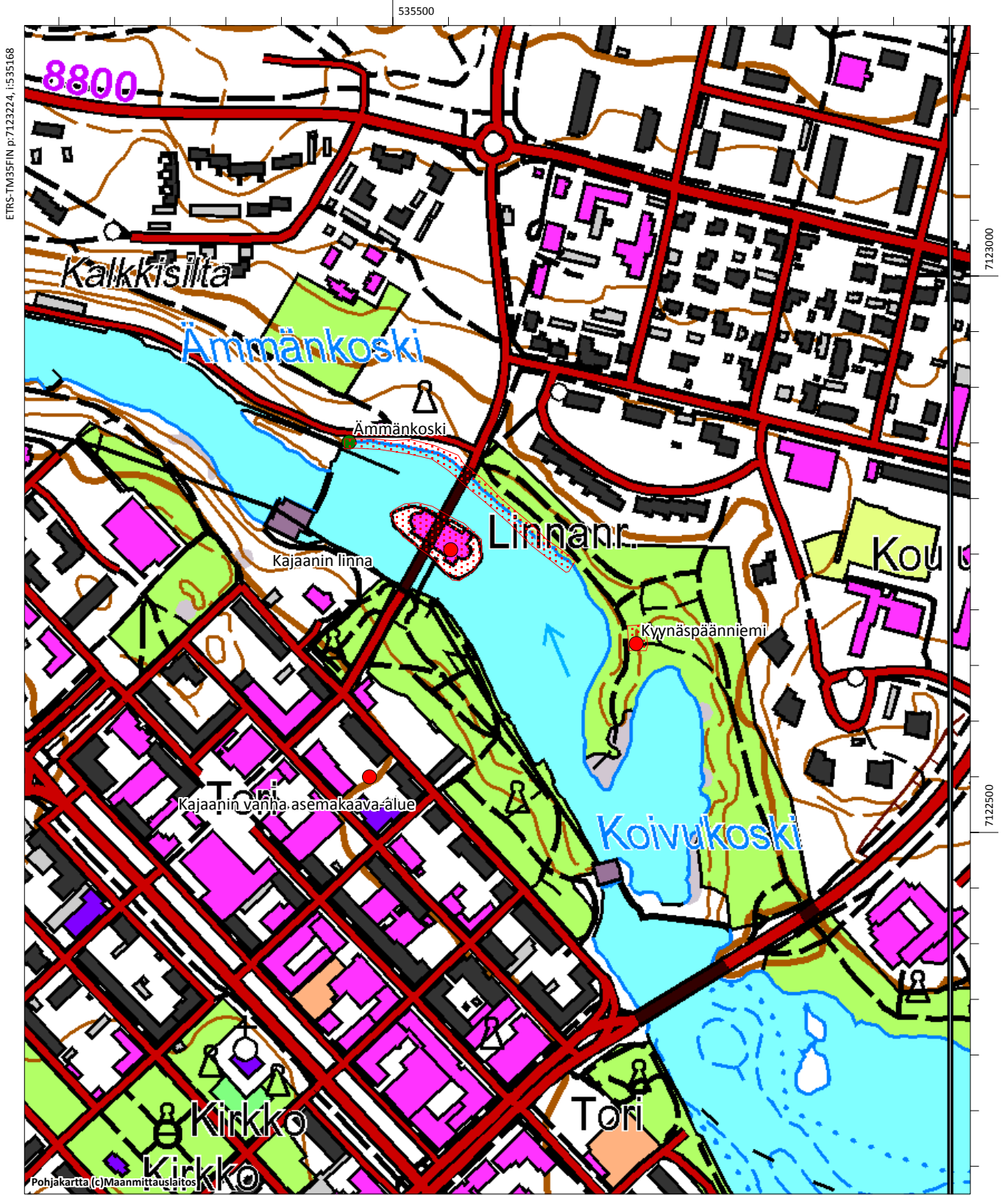


Kajaani Ämmänkoski. Möljää Kajaanin linnan itäpuolella. Kuva idästä. (AKDG4771:1)



Kajaani Ämmänkoski. Möljä erottuu joen pohjoisrannalla kuvauskopterilla otetussa kuvassa. Kuvassa oikealle alaviistoon linnasta. Kuva idästä. (AKDG4771:3)

Kyynäspäänniemi, 1000022070, puolustusvarustukset/tykkiasemat, historiallinen
Ämmänkoski (uusi kohde), 1000028706, kulkuväylät/veneenvetopaikat, historiallinen



Ämmänkoski 2

Muinaisjäännöstunnus:	1000028747
Muinaisjäännöstyyppi:	puolustusvarustukset
Alatyyppi:	tykkiasemat
Ajoitus:	historiallinen (1700—luku)
Laji:	kiinteä muinaisjäännös
Koordinaatit (ETRS-TM35FIN):	P= 7122893 I= 535423 Z= 135
Koordinaattiselite:	Gps-koordinaatit

Inventointihavainnot: Kohteen ilmoitti Kainuun museon arkeologi Riikka Mustonen vuoden 2016 inventoinnin raportointivaiheessa ja se sisällytettiin tähän raporttiin. Kohde sijaitsee Kajaaninjoen pohjoisrannalla, linnanraunioiden luoteispuolella sijaitsee suorakaiteen muotoinen kuoppa. Kuopan koko on noin 2 x 1 metriä. Sen syvyys on noin 0,5 metriä. Hieman alempana rinteessä näkyy puolikaaren muotoista maavallia. Ilmeisesti kyseessä on venäläisen isonvihan aikaisen tykkipatterin jäännös. Se on merkitty linnankomendantti Didrik Trolinin tekemään Kajaanin kaupungin puolustus suunnitelmaan vuodelta 1739.

Digikuvat:	AKDG4774:1-2
Aiemmat tutkimukset:	Kainuun museo Riikka Mustonen v. 2016, tarkastus
Aiemmat löydöt:	-



Kajaani Ämmänkoski 2. Tykinpaikan alapuolen valla koillisesta. (AKDG7447:1)



Kajaani Ämmänkoski 2. Tykinpaikkaa pohjoisesta. (AKDG7447:2)

Ämmänkoski 2 (uusi kohde), 1000028747, puolustusvarustukset/tykkiasemat, historiallinen

