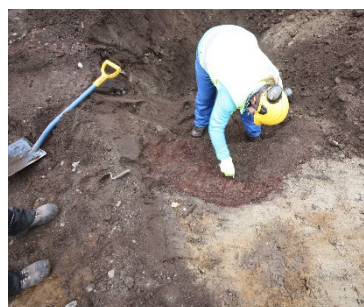


TUTKIMUSRAPORTTI

TORNIO

Suensaari, Välikatu 9 (As Oy Hovikartanon piha)

Konekaivun kaupunkiarkeologinen valvonta
10.–12.10.2016



AKDG 4879: 62, 21, 28, 51,



ARKISTO- JA TIETOPALVELUT | ARKEOLOGISET KENTTÄPALVELUT
Terhi Tanska

Tiivistelmä

Museoviraston Arkeologiset Kenttäpalvelut toteutti Tornion Suensaarella Välikadun ja Eliaksenkadun kulmassa As Oy Tornion Hovikartanon tontilla konekaivun arkeologisen valvonnan 10.–12.10.2016. Tontti sijaitsee Tornion kaupungin vanhalla asemakaava-alueella (Mj-tunnus: 1000007468), ja se on vuoden 2002 Tornion kaupunkiarkeologisessa inventoinnissa määritelty luokkaan 2 eli todennäköisesti säilyneisiin tai vain osittain tuhoutuneisiin ja siksi tutkimuksellisesti mielenkiintoisiin ja suojelullisesti arvokkaisiin alueisiin kuuluvaksi. Tontille rakennetun uudisrakennusten perustusten kaivun arkeologisessa valvonnassa vuonna 2015 havaittiin tontin sisäosaan jatkuvia kulttuurikerroksia, minkä vuoksi myös rakennuksen piha-alueen pohjustusten kaivu toteutettiin arkeologisesti valvottuna.

Valvonnan perusteella tutkimusalueelta vuosina 1982 ja 1993 puretut rakennukset perustuksineen, sekä niiden kunnallistekniikka, olivat pitkälti tuhonneet alueella mahdollisesti aiemmin olleiden rakenteiden jäännökset. Parhaiten säilyneet rakennneosat ja kulttuurikerrokset havaittiin tutkimusalueen länsiosassa ja keskellä, ja niiden tulkittiin pääosin liittyvän alueelta 1800-luvun puolivälissä tai 1900-luvun alussa purettuihin piha- ja talousrakennuksiin.

Alueen vanhemmat kulttuurikerrokset olivat pääosin hyvin ohuita ja niitä oli paikoin vaikea erottaa toisistaan konekaivun aikana. Laajoilla alueilla tonttia voitiin erottaa vain yleisesti ”pihamaata”, josta ei konekaivussa pystynyt erottamaan eriaikaisia käyttötasoja. Tontin keskiosan 1800-luvulle tai vanhemmiksi ajoitettujen katkelmallisten rakennusjäänteiden, sekä sen länsireunan paksun palopurkukerroksen lisäksi parhaiten säilyneitä olivat jo aikanaan pohjamaahan kaivetut erilaiset jäte- ja tunkiokuopat, joita dokumentoitiin tontin keskiosasta. Löytöesineistön ja stratigrafian perusteella kuopat ajoittuvat 1800-luvulle tai vanhemmiksi.

Sisällysluettelo:

Arkisto- ja rekisteritiedot.....	4
Kohteen sijainti kartalla.....	5
Johdanto	6
Tutkimusalueen kuvaus ja historia	6
Arkeologisen valvonnan menetelmien kuvaus.....	10
Havainnot ja tulkinnat	11
Pintakerrokset ja aluetta leikanneet modernit kaivannot	11
Vuosina 1982 ja 1993 puretut rakennukset ja niiden purkujätteet	12
Havaitut vanhemmat kulttuurikerrokset ja rakennejäännökset.....	14
Yhteenveto	17
Lähteet.....	18

Liitteet

Liite 1: Yksikkö- ja rakenneluettelot

Liite 2: Digitaalikuvaluettelo

Liite 3: Poistettujen löytöjen luettelo

Liite 4: Poistettujen löytöjen kuvataulut

Liite 5: Karttaluettelo ja kartat

Arkisto- ja rekisteritiedot

Tutkimuslaitos:	Museovirasto, Arkeologiset kenttäpalvelut
Kaivauksenjohtaja:	FM Terhi Tanska
Apulaistutkija:	HuK Terhi Taipaleenmäki
Kaivausapulainen:	Johanna Mujunen
Tutkimusluvan dnro:	MV/149/05.04.01.02/2016
Kunta:	Tornio
Alue:	Tornion Suensaari, Välikatu 9/Eliaksenkatu 5, Välikadun ja Eliaksenkadun risteys. II kaupunginosa, kortteli 7, tontti nro 21. As Oy Tornion Hovikartano.
Muinaisjäännöskohde:	Tornion vanha asemakaava-alue, MJ-tunnus: 1000007468
Kenttätyöaika:	10.-12.10.2016
Peruskartta:	S4232R (TM35 - lehtijako), keskikoordinaatti P:7305647 I:369777 (ETRS-TM35FIN)
Tutkimusten rahoittaja:	JH Rak-Konsult Oy
Alkuperäinen raportti:	Museoviraston arkisto, Helsinki
Kopio:	Tornion kaupunki, Tornionlaakson museo
Kaivauspinta-ala:	Noin 544 m ²
Löydöt:	Tutkimuksissa ei talletettu löytöjä. Jälkityövaiheessa poistetut löydöt kuvattiin ja luettelointiin. Ks. Raportin liitteet
Digitaalikuivat:	AKDG 4879: 1–85
Aikaisemmat tutkimukset:	Teemu Mökkönen, Tornio Suensaari kaupunkiarkeologinen inventointi 2002. Museovirasto, Rakennushistorian osasto. Terhi Tanska, Tornio Suensaari, Välikatu 9 (TORNIO-15) Konekaivun kaupunkiarkeologinen valvonta 2015. Museovirasto, Arkeologiset kenttäpalvelut.

Kohteen sijainti kartalla

Maanmittauslaitoksen peruskarttalehti S4232R MML©2015.

Maanmittauslaitoksen avoimien aineistojen lisenssi: <http://www.maanmittauslaitos.fi/avoimen-tietoaineiston-cc-40-lisenssi>



Johdanto

Tornion Suensaarelle, Välikatu 9 tontille rakennetaan uutta asuin- ja toimitilarakennusta, jonka pihan pinnoitusten perustusten ja kunnallistekniikkakaivantojen kaivu vaati arkeologista valvontaa. Tontti kuuluu Tornion vanhaan asemakaava-alueeseen, ja se on vuoden 2002 kaupunkiarkeologisessa inventoinnissa määritelty ”*todennäköisesti säilyneisiin tai vain osittain tuhoutuneisiin ja tutkimuksellisesti mielenkiintoisiin ja suojelullisesti arvokkaisiin alueisiin*” (luokka 2) kuuluvaksi. Edellisenä vuonna suoritetun uudisrakennuksen perustusten kaivun arkeologisen valvonnan¹ perusteella tontin keskiosassa oli säilynyt kulttuurikerroksia ja rakenneosia, minkä vuoksi myös tontin pohjoisosan kaivutyöt tuli Museoviraston Tornion kaupungille 6.11.2015 antaman lausunnon mukaisesti (MV/164/05.01.00/2015) suorittaa arkeologisesti valvottuna.

Tutkimukset toteutti Museoviraston Arkeologiset kenttäpalvelut ja kenttätöitä kestävä yhteensä kolme päivää (10.-12.10.2016). Kaivinkone oli paikalla tilaajan kautta. Sää suosi tutkimuksia, sillä lämpötila pysytteli nollan tienoilla ja yläpuolella, eikä maa ehtinyt jäätyä, tai tutkimusten aikana satanut pahemmin vettä tai lunta. Lyhyt valoisa aika ja pilvinen sää kuitenkin aiheuttivat hiukan ongelmia valokuvaamisessa ja aamun ja illan dokumentointivaiheissa.

Tutkimusryhmässä oli kolme jäsentä: tutkija FM Terhi Tanska, apulaistutkija HuK Terhi Taipaleenmäki ja kaivausapulainen Johanna Mujunen. Kentällä tutkimusten dokumentointityö jakautui suunnilleen niin, että päävastuu kenttätöiden organisoinnista ja mittauksesta oli Tanskalla, ja yksikkö- ja löytödokumentoinnista Taipaleenmäellä Mujusen avustuksessa molempia tarvittaessa. Konekaivun valvonta pyrittiin suorittamaan yhdessä silloin, kuin se oli mahdollista, mutta käytännössä valvontaa tehtiin usein samaan aikaan kuin muualla dokumentoitiin edellisessä vaiheessa paljastuneita kohteita. Tehtävienjako siis vaihteli tilanteen mukaan, ja käytännössä kaikki työryhmän jäsenet osallistuivat kaikkiin työvaiheisiin sen mukaan, kuka milloinkin oli vapaa tarttumaan työhön. Jälkitöissä Tanska oli päävastuussa raportin kirjoittamisesta ja karttojen piirrosta ja Taipaleenmäki yksikköluetteloinnista, sekä löytö- ja kuva-aineiston jälkityövaiheen prosessoinnista, eli puhtaaksikirjoittamisesta, luetteloinnista ja arkistoinnista yms.

Tutkimusalueen kuvaus ja historia²

Arkeologisesti valvottu alue sijaitsee Välikadun ja Eliaksenkadun kulmassa Tornion kaupungin asemakaava-alueella: II kaupunginosassa, korttelissa numero 7, tontilla numero 21. Kortteli kuuluu Tornion valtakunnallisesti merkittävän rakennetun kulttuuriympäristön alueeseen.³ Arkeologisenä kohteena tontti on merkitty vuoden 2001 Tornion Suensaaren kaupunkiarkeologisessa inventoinnissa luokkaan 2 kuuluvaksi.⁴ Raportissa tonttia kuvataan seuraavasti: ”*Tontti sijaitsee vuoden 1750 kartassa kaupungin itäisimmän kolmannen korttelirivin eteläpäässä. Tontilla on mahdollisesti ollut rakennuskantaa jo 1600-luvun*

¹ Tanska 2015

² Tämän luvun tutkimusalueen historiaa koskevat tiedot on pääosin kopioitu sellaisenaan samalla tontilla edellisenä vuotena suoritetun konekaivun valvonnan raportista (Tanska 2015). Tutkimusalueen historiaa ja kuvausta koskevia kohtia on kuitenkin täydennetty ja muokattu kattamaan myös tontin pohjoisosan ennen Avelan tontille kuuluneet osat.

³ http://www.rky.fi/read/asp/r_kohde_kartta.aspx?KOHDE_ID=1652&OBJECTID=24670

⁴ ”*Todennäköisesti säilyneet tai vain osittain tuhoutuneet alueet. Tutkimuksellisesti mielenkiintoiset ja suojelullisesti arvokkaat alueet.*” Mökkönen 2001: 7.

loppupuolella (ks. kartta vuodelta 1697). Nykyisin tontti on parkkipaikkana. Viemärikartan perusteella tontin läpi ei kulje kunnallisteknisiä kaivantoja.”⁵

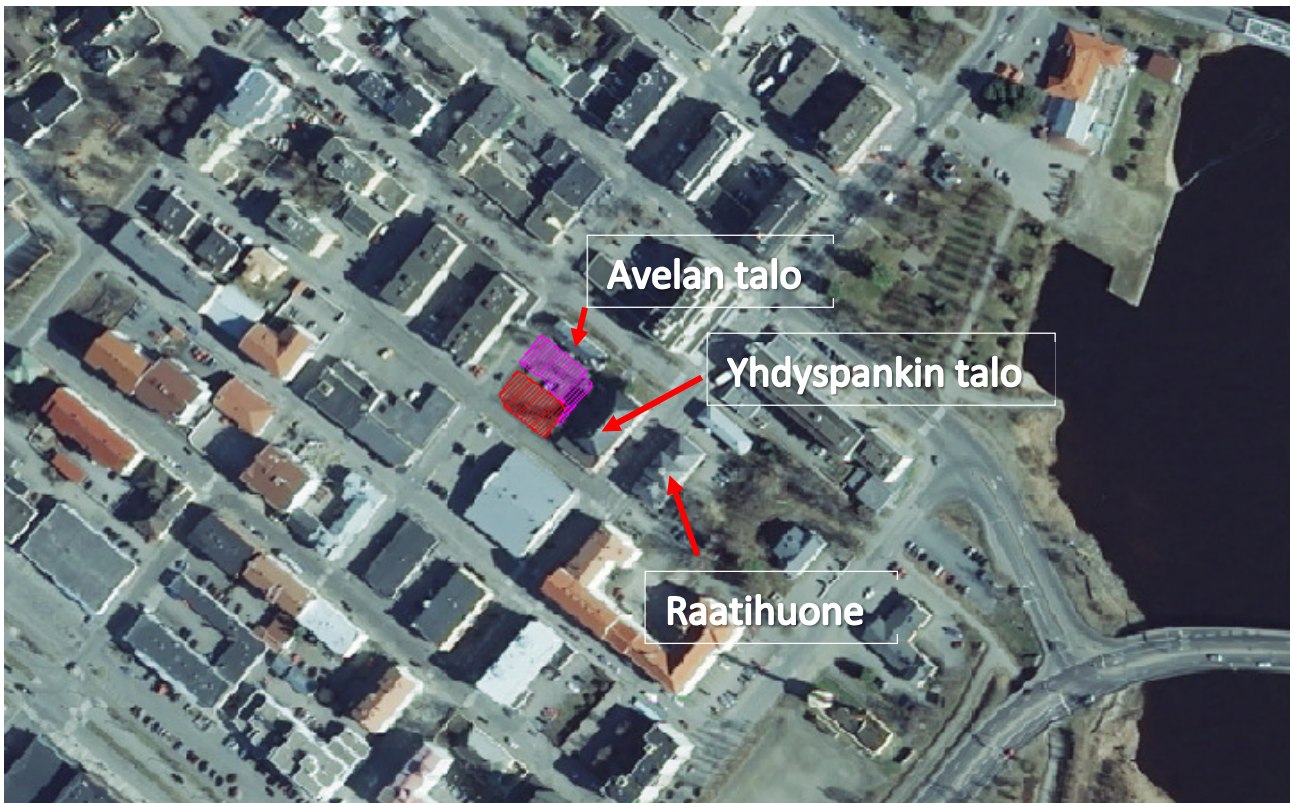


AKDG 4879: 34. Tontti pohjoiskulmasta kuvattuna ennen kaivutöiden aloittamista (Y0). Kuvaaja T. Taipaleenmäki.

Tontille rakennettavan uudisrakennuksen perustuskaivannon kaivu suoritettiin arkeologisesti valvottuna vuonna 2015.⁶ (Ks. Kuva tutkimusalueiden sijoittumisesta alla) Nyt valvottu kaivalue sijaitsee rakennetun kerrostalon piha-alueella ja ulottui noin 70–80 cm syvyyteen maanpinnasta. Pihalle tulevia viheralueita ei kaivettu koneellisesti, vaan kaivutyöt keskittyivät pihan massanvaihtoja vaatineille alueille, käytännössä asvaltoitaville parkki- ja piha-alueille.

⁵ Mökkönen 2001: liite 7, s. 2. Kohde 85100200070021. Tutkimuksissa paljastui, että tontin poikki kulki useita moderneja kaapeli- ja viemärikaivantoja, joita ei oltu merkitty kartoille. Tämä oli tontin tunnetun rakennushistorian perusteella toki odotettavissakin.

⁶ Tanska 2015



Vuosien 2015 (punaisella) ja 2016 (violetilla) tutkimusalueet, sekä viereiset suojellut rakennukset Maanmittauslaitoksen vuoden 2011 ortoilmakuvalle merkittynä. Asemointi ja mittaukset, tutkimusryhmä ja T. Tanska, Ortoilmakuva S4232E MML © 2016. Lisenssi: <http://www.maanmittauslaitos.fi/avoimen-tietoaineiston-cc-40-lisenssi>

Tutkimuskohteena ollut tontti sijaitsee Tornion varhaisimpien 1640-luvun kaupunkimittausten mukaan selkeästi kaupungin tulliaidan ulkopuolella.⁷ Kaupunki-inventoinnin liitekarttojen mukaan vuoden 1697 kaupunkikartalla⁸ alue on ollut tulliaidan sisäpuolella, mutta sinne ei ole merkitty varsinaisia asuttuja tontteja. Vuoden 1750 kaupunkimittauskartassa⁹ Välikatu 9:n tontille ja sen pohjoispuoleiselle nk. Avelan tontille on merkitty Takakadun varrella oleva asuintontti (Ks. karttakuvat alla), joka kartan selitteen mukaan kuului tullimestari/-mies Herman Bergille.¹⁰ Ilkka Mäntylän mukaan tontin rakennuskanta on tuhoutunut Tornion vuoden 1762 kaupunkipalossa. Palon jälkeen tuhoutuneille tonteille rakennettiin pääasiassa yksikerroksisia rakennuksia jotka jakautuivat Torniossa tyypillisesti yleensä tonttien reunoille muodostaen umpipihoja.¹¹ Takakadun varren talot olivat yleensä ottaen kaupungin vähävaraisempien asukkaiden omistuksessa, ja niiden rakennuskanta oli rannan puoleisia kortteleita epäsäännöllisempää ja kehnompaa, mutta saaren eteläosan rakennukset olivat ilmeisesti jonkin verran arvokkaampia kuin sen pohjoisosan.¹²

Tutkimuskohteena ollut tontti sisältää myös aikanaan korttelin pohjoiskulmassa sijaitsevalle Avelan talon tontille kuulunutta aluetta, ja tämän vuoden valvonnassa paljastuikin runsaasti Avelan piharakennusten (purettu vuonna 1993 tai sitä ennen) jäännöksiä.

⁷ Mökkönen 2001: liitteet 2.2. ja 2.3.

⁸ Mökkönen 2001: liite 2.4.

⁹ Mökkönen 2001: liite 2.5.

¹⁰ Mäntylä 1971: kartta sivulla 242. Tontin numero 64, selitteen mukaan omistaja on "Tullnären Herman Berg".

¹¹ Mäntylä 1971:325, 442-445.

¹² Mäntylä 1971:448-451; Ylimaunu 2007:100-102.



Otteet Tornion kaupunkiarkeologisen inventoinnin liitekartoista, joilla Tornion kantakartalle (© Tornion kaupunki 2000) on asemoitu vuosien 1697 (vasemmalla) ja 1750 (oikealla) kaupunkimittauskartat. Valvonnassa vuonna 2015 tutkittu alue on merkitty kartoille punaisella, ja vuonna 2016 tutkittu alue keltaisella. Kartat: Mökkönen 2001: liitteet 2.4 ja 2.5.

Korttelin nykyiset vanhat rakennukset ovat pääosin suojeltuja: ¹³ korttelin kaakkoisosassa sijaitsee kaupungin ensimmäinen kivitalo, vanha Yhdyspankin pankkitalo, jonka on suunnitellut Valter Thomé vuonna 1911, ja korttelin pohjoisosassa 1860-luvulta peräisin oleva ja useaan kertaan laajennettu ja muokattu Avelan tontin puutalo, jossa on toiminut 1890-luvulta vuoteen 1982 asti kirjakauppa. Avelan tontin vanhempaa rakennuskantaa on ilmeisesti purettu jo 1860-luvun alussa ennen nykyisen puurakennuksen rakentamista, sekä viimeistään 1900-luvun alussa tontille rakennetun laajan ”kivipuolen” lisärakennuksen myötä. Kirjallisten lähteiden mukaan tontin piharakennuksissa olivat 1860-luvulla ainakin pesutuvat, liiterit ja käymälät. Nykyisin Avelan talo kuuluu Tornion kaupungille. ¹⁴



Yleiskuvia tontista ennen vuoden 2015 perustuskaivannon kaivun aloittamista. Vasemmanpuoleinen on otettu Eliaksenkadun ja Välikadun risteyksestä, oikeanpuoleinen Välikadun poikki, kadun toisella puolella olleelta parkkialueelta. Keltainen puurakennus on Avelan talo, ja vaaleanpunainen kivitalo on vanha Yhdyspankin talo, jossa nykyisin toimii Handelsbanken. Kuvat vuoden 2015 tutkimusraportista, AKDG 4495:1 ja 2. Kuvaaja T. Taipaleenmäki.

Vuoden 2015 valvonnan aikana Tornionlaakson maakuntamuseon vt. johtaja Minna Heljala toimitti ystävällisesti tutkimusryhmälle kopioita Tornion maakuntamuseon kokoelmien valokuvista, joissa näkyy tontin vanhaa rakennuskantaa. Kuvien mukaan Eliaksenkadun ja Välikadun kulmatontilla ollut vanha

¹³ Rakennukset on luokiteltu rakennushistoriallisesti, kulttuurihistoriallisesti ja maisemallisesti erittäin arvokkaisiin kohteisiin. Heljala et al. 2012: 72–75

¹⁴ Heljala et al. 2012: 72–75. ”Kivipuoli” purettiin v. 1993.

rakennuskanta on purettu kokonaisuudessaan vuonna 1982.¹⁵ Kuvien perusteella tontilla on tuolloin ollut kaksi suurempaa kivijalkaista hirsirakennusta Välikadun ja Eliaksenkadun varrella, kuitenkin niin että katujen kulmassa on ollut rakentamaton alue. Lisäksi tontilla on ollut piha- ja lisärakennusten rivit sen koillis- ja kaakkoisreunalla, joka on rakennettu seinä seinää vasten Avelan tontin piharakennusten kanssa. Rakennuskanta on siten korttelin lounaisosassa muodostanut vain osittaisen umpipihan.

Vuoden 2016 tutkimusten aikana naapurikerrostalossa asuva Onni Ylimaunu toimitti ystävällisesti tutkimusryhmälle kopioita valokuvista, joissa näkyi Avelan tontin ”kivipuolen” lisärakennus ennen sen purkamista ja purkuvaiheessa vuonna 1993. Purkuajankohtana rakennuksen kaakkoispuoleinen tontti on kuvien perusteella ollut jo täysin tyhjä. Avelan tontilta tuolloin purettu rakennus on kuvien perusteella ollut puu- ja tiilirakenteinen ja kaksiosainen; tontin koillisreunan suuntainen rakennus on ollut harjakattoinen ja osin kaksikerroksinen, minkä lisäksi kokonaisuuteen on kuulunut tontin kaakkoissivun suuntainen matalampi vinokattoinen rakennus.

Vuosien 1950- ja 1975 ilmakuvien¹⁶ mukaan tontin rakennuskanta on pysynyt suurin piirtein samanlaisena 1950-luvulta 1980-luvulle, ja Eliaksenkadun ja Välikadun kulmauksessa on mahdollisesti sijainnut 1900-luvun alussa aidattu puutarha- tai kasvima-alue. Merkillepantavaa on se, että jo vuoden 1782 A. Merckellin piirtämässä kaupunkikartassa tontin rakennuskannan sijoittuminen vaikuttaa olleen pääosin samanlainen; umpipiha, jossa kuitenkin on Eliaksenkadun ja Välikadun kulmassa rakentamaton alue.¹⁷

Arkeologisen valvonnan menetelmien kuvaus

Tutkimuksissa noudatettiin stratigrafista tutkimusmenetelmää, jossa kaivutyö eteni siten, että kaivinkoneella pyrittiin kuorimaan maakerroksia pois yksi kerrallaan mahdollisimman laajalta alueelta, kunnes saavutettiin tavoitteellinen kaivusvyvyys (noin 70–80 cm maan pinnasta), tai vastaan tuli tarkempaa dokumentointia vaatineita maakerroksia tai rakennejäänöksiä. Kun kaivussa tuli esiin kulttuurikerroksia tai mahdollisia rakenneosia konekaivu pysäytettiin ja kerrokset ja rakenneosat otettiin paremmin esiin lapioin ja lastoin, minkä jälkeen ne dokumentoitiin valokuvin, sanallisesti ja takymetrillä mittaamalla. Yksityiskohtaiset kerros- ja rakennekuvaukset löytyvät raportin yksikkölomake- ja rakennelomakeliitteistä ja raportin tekstiosuudessa on keskitytty kuvailemaan havaintoja yleisemmin.

Kaivu aloitettiin tontin itäkulmalta, josta edettiin noin 4-5 m levyisenä kaistana tontin luoteissivua pitkin länsikulmaan, minkä jälkeen siirryttiin seuraavalle kaistalle tontin keskiosan poikki. Tämän jälkeen kaivettiin kapea, noin metrin levyinen kaista tontin koillissivun suuntaisesti, aloittaen tontille rakennetun kerrostalon koillissivulta ja edeten kohti tontin itäkulmaa. Viimeiseksi kaivettiin itä-länsisuunnassa pihan kaakkoissivun suuntainen, kerrostalon viereinen kaista. Kerrostalon eteen jäi noin 1 m levyinen kaistale nyt kaivamatonta maata, jossa kulki rakennusaikana vedetty kaukolämpölinjaputki.

¹⁵ Henri Nordbergin ottamat valokuvat: 11.1748_VI.5. Välikatu 9 rakennukset, purkutyöt 1982; 11.1749_VI.5. Välikatu 9 rakennukset, purkutyöt 1982 ja 11.1750_VI.5. Välikatu 9 rakennukset, purkutyöt 1982. Tornionlaakson maakuntamuseon kuva-arkisto.

¹⁶ 10.19454 03 ESIKATSELUKUVIA\VI Tilanne ja maisemakuvat\VI. 3 Ilmakuvat; 10.20106 03 ESIKATSELUKUVIA\VI Tilanne ja maisemakuvat\VI. 3 Ilmakuvat. Tornionlaakson maakuntamuseon kuva-arkisto.

¹⁷ Olettaen että kartalle merkitty tontti nro 18 on nyt tutkittu tontti. Käytössä olleesta kuvasta (Mäntylä 1971:436) ei valitettavasti erottunut kartalle merkittyä tontin tuolloista omistajaa.

Kaikki alueen maakerrokset ja rakenneosat pyrittiin mittaamaan paikoilleen takymetrillä. Kohteet mitattiin kentällä EUREF/ ETRS-TM35FIN koordinaatistoon. Korkeusmitat ovat N2000-järjestelmässä. Mittauksissa hyödynnettiin edellisenä vuonna kaupungin mittauspalveluilta saatuja kiintopisteitä (tuotu tuolloin paikalle ETRS89 / ETRS-GK25FIN koordinaatistossa, ja muunnettu TM35FIN-koordinaatistoon Geodeettisen laitoksen muunnospalvelussa¹⁸), mutta uudisrakennuksen koon ja rakennusaikaisen liikenteen sekä kaivinkoneen aiheuttamien näköesteiden vuoksi paikalle oli pakko luoda myös uusia¹⁹ kiintopisteitä. Jälkityövaiheessa mitta-aineistosta muokattiin raportin liitekartat ProgeCAD 2016-ohjelmistolla.

Tutkimuksissa mitattiin, kuvattiin ja dokumentoitiin päällisin puolin myös moderneiksi tulkitut, 1980- ja 1990-luvuilla purettujen rakennusten jäännökset, jotta kartta- ja muuhun dokumentointiaineistoon ei syntyisi ”tyhjiä” aukkoja, vaan jatkumo nuoremmista vanhempiin rakennejäännöksiin ja kulttuurikerroksiin olisi mahdollisimman selvä. Käytännössä kuitenkin nämä nuoremmat – todennäköisesti ainakin osin jo 1800-luvun puolella rakennetut – rakennusten perustat vaikuttivat joko pääosin tuhonneen vanhemmat jäännökset, tai niitä ei pystytty konekaivun vuoksi erottamaan kaivettaessa toisistaan.

Tutkimuksissa kuvattiin kohteita sekä digitaalisella järjestelmäkameralla, että käytössä olleilla Nokian tablet-koneilla, joilla tutkimuksissa havaitut yksiköt täytettiin kentällä suoraan Access-tietokantaan. Arkistoitava kuvamateriaali sisältää suuren osan myös näitä tableteilla otettuja ja Access-tietokannan yksikköloMAKEIDEN liitteiksi linkitettyjä ns. muistiinpanokuvia, koska niiden järjestelmällistä tallettamista ei ole vielä toteutettu muin tavoin.

Tutkimuksissa kentällä talteen otettuja löytöjä ei talletettu, vaan ne päädyttiin kuvaamaan ja poistamaan sen jälkeen luetteloiden ne poistettujen luetteloon (liitteenä). Näin siksi, että löydöt katsottiin tietoarvoltaan hyvin vähäisiksi ja osin kontekstiltaankin epäselviksi. Löydöt käsittivät pääosin rautanauvoja, muutaman luunkappaleen, sekä kourallisen punasavikeramiikan ja liitupiippujen varsien kappaleita, sekä yhden messinkinapin kappaleen.

Havainnot ja tulkinnat

Pintakerrokset ja aluetta leikanneet modernit kaivannot

Ennen uuden kerrostalon rakentamista tontti on toiminut pääasiassa parkkialueena, ja nyt tutkituilla alueilla tontin pintakerros (Y0) koostui pääasiassa pienirakeisesta sorasta ja sen alaisesta sekoittuneesta hiekkasorakerroksesta. (Ks. Kuva AKDG 4879: 34 yllä) Kerroksen paksuus vaihteli (10–30 cm) eri osissa tutkimusalueella. Tänä vuonna suoritettujen kaivutöiden alueella oli luonnollisesti selvästi näkyvissä myös tontille valmistuvan kerrostalon rakentamisen vaikutus; paikalla oli raskaiden koneiden jälkiä, ja jonkin verran myös rakennusvaiheessa tuotua sepeliä ja muuta maa-ainesta. Itäpuoleisen pankkirakennuksen sisäpiha oli myös kuluneen vuoden aikana pohjustettu uudelleen, ja tonttien rajalle oli vedetty uudet sähköjohdot ja

¹⁸ <http://coordtrans.fgi.fi/>

¹⁹ KP 100: Jalkakäytävän reunakiven halkeaman kohdalla Eliaksenkatu 6B rapun edustalla, I: 369761,3856, P: 7305666,1964, Z: 7,8179; KP 101: Kaivon kannessa olleen numeron 5 sisällä Eliaksenkatu 6A rapun edustalla, I: 369768,8446, P: 7305677,9166, Z: 7,9449; KP 102: Jalkakäytävällä Eliaksenkadun varren (CAP-autokoulun) liiketilan keskimmäisen ikkunan edessä, I: 369775,1996, P: 7305687,2233, Z: 8,0988; KP 103: pihatiilessä Avelan talon länsikulman edessä, I: 369784,4006, P: 7305671,5648, Z: 8,442.

lämmitystolpat. Lisäksi rakennetun uudisrakennuksen pohjoispuolella ja tontin länsireunan vieressä jalkakäytävän puolella kulki uusi kaukolämpölinja, minkä vuoksi vuoden 2015 kaivausalueen luoteisprofiilissa havaittuja kaivantoja ei päästy nyt tutkimaan (Ks. Liitekartat 1 ja 2). Tontin Eliaksenkadun puoleisella reunalla kasvaneista kahdesta lehtipuusta eteläisempi oli poistettu jo aikaisemmin, ja pohjoispuoleinen kaadettiin ja poistettiin tutkimusten ensimmäisenä aamuna ennen varsinaisten kaivutöiden aloittamista. Puiden viereinen nurmialue oli jo rakennustöissä pois kulunut, ja luettiin osaksi kerrosta Y0.



AKDG 4879: 70. L8 viemärikaivot alueen luoteisreunalla. T. Taipaleenmäki

Tontin luoteisreunan suuntaisena kulki moderni viemäri- ja vesikaivanto (L8), johon liittyi myös kaksi kaivoa, ja josta lähti liittymä vuonna 1993 purettuun ”kivipuolen” lisärakennukseen. Samalla kaivantotunnuksella mitattiin myös tontin eteläosan viemärikaivannon pää, joka liittyy vuonna 2015 paljastuneeseen, Avelan tontin eteläpuoleisen tontin viemärijärjestelmään. (Ks. Liitekartta 2)

Vuosina 1982 ja 1993 puretut rakennukset ja niiden purkujätteet

Tutkimuksissa tontin itäkulmalla dokumentoitu rakenne R3 on vuonna 1993 puretun rakennuksen, ns. Avelan talon ”kivipuolen”, jyrävä betonista valettu (1-1,5 m syvyinen) perustus. Se on historiatietojen perusteella rakennettu 1900-luvun alussa.²⁰ Rakennus oli pääosin tuhonnut kohdalla mahdollisesti sijainneet vanhemmat rakennusjäännökset, ja vain sen koillis- ja lounaissivuilla havaittiin yhä paikoillaan olleita, ilmeisesti tonttien vanhempiin piharakennuksiin liittyneitä kivijalkoja (R9a). R3 perustuksen kaivanto sai yksikkötunnuksen L4, kaivannon ja betonirakenteen välinen täyttömaa tunnuksen Y1, ja rakennuksen purkuvaiheessa syntynyt (Y0 pintamaan alainen) rakenteen purku- ja täyttökerros tunnuksen Y21.

²⁰ Heljala et al. 2012: 72–73.



Rakenne R3, eli vuonna 1993 puretun Avelan talon "kivipuolen" jyrkät betoniperustukset. Vasemmalla AKDG 4879:38, oikealla AKDG 4879:83. Vasemmanpuoleinen kuvattu pohjoisesta, oikeanpuoleinen kaakosta, kuvaajat T. Tanska ja T. Taipaleenmäki.



R9 kivijalkaa tontin itäreunalla. Kuvassa erottuu myös kesän aikana Yhdyspankin tontille tehty uusi sähkötolpitus ja pihasepeli. AKDG 4879:73. Kuvaaja T. Taipaleenmäki.

Vuonna 1982 purettujen rakennusten jäännöksiin kuuluviksi tulkittiin kivijalat R9a, sekä modernia esineistöä ja tiiltä, kiveä, sementtiä ja muuta purkujätettä sisältänyt purkujätekerros Y18 tontin kaakkoisreunassa. Kerrokset paljastuivat pääosin suoraan Y0:n alapuolelta, paikoin päällä oli ohut kerros Y21 purkukerrosta. Y18 oli olemukseltaan hyvin samankaltainen kuin vuonna 2015 dokumentoitu purkujätekerros Y2, jota ko. vuoden raportissa kuvaillaan seuraavasti:

"SY2 purkukerrokseksi luettiin myös valvotun alueen luoteisosassa Eliaksenkadun varrella olleen puretun rakennuksen purkujäte ja rakenneosat. Vanhojen valokuvien²¹ perusteella kyseessä on ollut julkisivulaudoitettu hirsirakennus, joka on rakennettu ainakin 2 kivikerran korkuisen lohkotuista kivistä rakennetun kivijalan päälle. Vanhojen valokuvien ja karttojen perusteella kohdassa on kuitenkin voinut sijaita asuinrakennus/-ksia vähintään yhtä kauan kuin tontin eteläkulmallakin. Tämän raportin

²¹ Henri Nordbergin ottamat valokuvat: 11.1748_VI.5. Välikatu 9 rakennukset, purkutyöt 1982; 11.1749_VI.5. Välikatu 9 rakennukset, purkutyöt 1982 ja 11.1750_VI.5. Välikatu 9 rakennukset, purkutyöt 1982, sekä ilmakuvat: 10.19454 03 ESIKATSELUKUVIA\VI Tilanne ja maisemakuvat\VI. 3 Ilmakuvat; 10.20106 03 ESIKATSELUKUVIA\VI Tilanne ja maisemakuvat\VI. 3 Ilmakuvat. Tornionlaakson maakuntamuseon kuva-arkisto.

puitteissa ei lähdetty tarkemmin selvittämään vuonna 1981 [sic] purettujen rakennusten historiaa tai keskinäistä ajoitusta.

Aivan alueen eteläkulmassa betoni oli kuitenkin valettu suoraan vanhemman rakenteen päälle, ja betonia poistettaessa sen alapinnalla erottui tiiliä ja luonnonkivistä tehtyä kivirakennetta. Vanhojen valokuvien perusteella kyseessä oli ilmeisesti rakennuksen eteläkulmassa ollut ulko-ovelle johtanut portaikko.²² Samojen valokuvien perusteella rakennus on ollut hirsirakenteinen, julkisivulaudoitettu ja matalalle kivijalalle rakennettu puolitoistakerroksinen rakennus, johon on L-maisesti liitetty tontin koillisreunalle rakennettu kevyempirakenteinen lisä-/ulkorakennus. Lisärakennukseen liittyviä yhä paikoillaan oleviksi tulkittuja perustusten osia ei valvonnassa havaittu, mutta purkujätekerros SY2 ulottui myös lisäsiiven alueelle”



Vasemmalla R22a puutason ja R22b kivien esiin kaivua tutkimusalueen keskiosassa. Oikealla pienillä kivillä täytetty R22c kivijalan perustuskavanto R14ab rakenneosien etelä- eli vasemmalla puolella. Kaivannon itäpäässä erottuu yksi yhä paikoillaan ollut kivijalkakivi (R22b). AKDG 4879: 53 ja 19. Kuvaajat T. Taipaleenmäki ja T. Tanska.

Nyt dokumentoitu R9a sopii edellä mainitun tontin koillisreunan L-mallisen rakennuksen koillisreunan kivijalaksi, johon em. valokuvien perusteella liittyi myös tontin luoteisreunan suuntaisia piharakennuksia, jotka on purettu samaan aikaan. Näiden piharakennusten jäännöksiksi tulkittiin R22a-c, joka liittyi sijainniltaan R9a kaakko-luodesuuntaisen kivijalanosan jatkoksi. Kyseessä oli jyrkälle lohkotuista kivistä rakennetulle kivijalalle perustettu rossilattiainen rakennus, jonka lattialankut paljastuivat lähes ehjinä pintamaan Y0 ja purkujätekerroksen Y13 alta. Kokonaisuuteen liittyi myös pienialainen syvempi lautaseinäinen kaivanto R19 sekä pätkä modernia viemärikaivantoa L8 tutkimusalueen eteläosassa, joka kuuluu samaan verkostoon kuin vuonna 2015 dokumentoitu viemärikaivanto. (Ks. Liitekartta 2) R19 kaivannon suhdetta alueen olemassa oleviin viemäriin ei pystytty tutkimuksissa havaitsemaan, mutta sen yhteydestä löydetyn modernin esineistön (mm. musertunut vaseliinipurkki ja juustotuubi) perusteella se kuuluu modernilla ajalla käytössä olleeseen rakennukseen.

Havaitut vanhemmat kulttuurikerrokset ja rakennejäännökset

²² Henri Nordbergin ottamat valokuvat: 11.1748_VI.5. Välikatu 9 rakennukset, purkutyöt 1982; 11.1749_VI.5. Välikatu 9 rakennukset, purkutyöt 1982 ja 11.1750_VI.5. Välikatu 9 rakennukset, purkutyöt 1982, sekä ilmakuvat: 10.19454 03 ESIKATSELUKUVIA\VI Tilanne ja maisemakuvat\VI. 3 Ilmakuvat; 10.20106 03 ESIKATSELUKUVIA\VI Tilanne ja maisemakuvat\VI. 3 Ilmakuvat. Tornionlaakson maakuntamuseon kuva-arkisto.

Vuonna 1982 puretut rakennukset voivat ainakin osin olla jo 1800-luvulla rakennettuja, mutta myöhemmin laajennettuja ja korjailtuja. Niiden rakennushistoriaan ei kuitenkaan tämän raportin puitteissa perehdytty tarkemmin. Selkeimmin 1800-luvulle tai sitä vanhemmiksi ajoittuvat tontin laajat ”pihamaakerrokset” Y5 ja Y6, sekä sen keski- ja länsiosassa havaitut rakennejäänökset R14, ja maakerros Y17. Ne liittyivät tontilta 1800-luvulla tai 1900-luvun alussa²³ poistettuihin rakennuksiin. Y17 oli voimakkaan palanut palopurkukerros ja voisi luonteensa ja sijaintinsa perusteella liittyä myös vanhempaan, jo 1700-luvulla palaneeseen rakennukseen, mutta kerroksen yhteydestä ei havaittu paikoillaan säilyneitä rakenneosia, tai kerrosta tarkemmin ajoittavia löytöjä. Kerroksessa oli kuitenkin runsaasti palanutta tiiltä ja palaneita luonnonkiviä, jotka todennäköisesti ovat peräisin tontilla olleesta rakennuksesta.



AKDG 4879:20 ja 24. R14 a ja b, puut ja kivet, sekä mahdollinen maapenkki puiden alla. Kapeampi pienten kiven täyttämä kaivanto kuuluu rakenteeseen R22c. Kuvaaja T. Tanska.

Kerroksen Y17 pohjoispuolella havaittiin lisäksi pihamaata Y5 leikannut katkelmallinen kaivanto (dokumentoitu osana L8aa, ks. Kuva AKDG 4879:71), joka muistutti luonteeltaan ja suunnaltaan kovasti R22c mukulakivikaivantoa, mutta saattaa liittyä myös viemäriputkistoon. Sen täyttö erosi hieman viemärikaivannon täytöstä, mutta suuntansa ja sijaintinsa perusteella se voisi kuulua samaan järjestelmään. (Ks. Liitekartat 2 ja 3) Kaivantoa ei kaivettu pohjaan saakka, koska massanvaihtojen tavoitesyvyys saavutettiin ennen sitä. Siksi kaivannon funktiokin jäi epäselväksi. R22c on tulkittu 1982 puretun piharakennuksen ”mukulakivillä”, eli pienehköillä lohkomattomilla luonnonkivillä, täytetyksi kivijalan perustuskaivannoksi. Kaivanto oli viemärikaivannon L8 leikkaama, ja voisi sijaintinsa perusteella liittyä myös johonkin nykyistä Avelan taloa (vanhin osa rakennettu 1860-luvulla) edeltäneeseen tontin pohjoiskulman rakennukseen.

Aivan tontin luoteisreunan vierestä paljastui L8 viemärikaivantojen rikkoma, kaivantoon L12 perustettu kivirakenne R7, joka stratigrafiansa perusteella ajoittuu 1800-luvulle tai sitä vanhemmaksi. Rakenteen suunta (itä-länsi) oli muista rakennuksista ja alueen nykyisistä ja vanhemmistakin asemakaavoista poikkeava, eikä sen laajempaa kontekstia tai alkuperäistä tarkoitusta pystytty tutkimuksissa toteamaan.

²³ Ennen Avelan ”kivipuolen” (v. 1927), ja mahdollisesti ennen Avelan talonkin (1860-luvulla) rakentamista. (Heljala et al. 2012: 72)



AKDG 4879: 5 ja 7. Vasemmalla rakennekiviä R7a (etualalla) ja b (taaempana, L8 viemärikaivantojen rikkoma rakenne), sekä perustuskaivanto L12 ja kuopanne Y11 täyttöineen. Oikealla R7b alemmat kivet kaivannossa L12. Kuvaaja: T. Taipaleenmäki

Muut tontilta havaitut vanhemmat jäännökset olivat erilaisia tunkio- ja muiksi jätekuopiksi tulkittuja kaivantoja täyttöineen (L15ab, Y16, L20, Y11) Osa niistä liittyi paikalla olleisiin suuriin luonnonkiviin, joista ainakin yhtä oli ilmeisesti yritetty kaivaa ylös, minkä epäonnistuttua syntynyt kuoppa (L15a) oli täytetty erilaisella jäteaineksella. Osa on mahdollisesti toiminut ensin säilytyskuoppina – maakellareina tai ns. nauris- tai perunakuoppina – ennen kuin ne on muutettu jätekuopiksi. (Ks. Liitekartta 3)



AKDG4879:29 ja 64. Vasemmalla L15a ja sen täyttö Y16. Työkuva, jossa J. Mujunen seisoo poistetun R14b kiven kuopassa kaivamassa Y16 täyttöä esiin. Oikealla L20, kerroksellisesti täytetty ja täyttynyt kulmikas kaivanto, sekä L15b, pienempi puuroskalla täytetty kaivanto. Kuvaaja T. Tanska ja J. Mujunen.

Vuonna 2015 havaittuja puurakenteita sisältäneitä kaivantoja ja niihin liittynyttä ohutta palokerrosta ei päästy niiden kohdalle rakennustöiden aikana vedetyn kaukolämpöputken vuoksi tutkimaan tarkemmin. Kaivetun alueen lounaisprofiilissa havaittiin kuitenkin kaivun loputtua pohjamaan päällä hyvin ohut palokerros (Y23), joka todennäköisesti on sama kuin vuonna 2015 havaittu palokerros. Kerros sijaitsi korkeudella 7,81–7,84 m mpy. Kerrosta ei valitettavasti pystytty havaitsemaan tasossa konekaivun aikana, joten sen yhteyttä esimerkiksi palopurkukerrokseen Y17 ei saatu tutkimuksissa selvitettyä.

Yhteenveto

Valvonnan perusteella tutkimusalueelta vuosina 1982 ja 1993 puretut rakennukset perustuksineen, sekä niiden kunnallistekniikka, olivat pitkälti tuhonneet alueella mahdollisesti aiemmin olleiden rakenteiden jäännökset. Parhaiten säilyneet rakenneosat ja kulttuurikerrokset havaittiin tutkimusalueen länsiosassa ja keskellä, ja niiden tulkittiin pääosin liittyvän alueelta 1800-luvulla tai aivan 1900-luvun alussa purettuihin rakennuksiin.

Alueen vanhemmat kulttuurikerrokset olivat pääosin hyvin ohuita ja niitä oli paikoin vaikea erottaa toisistaan konekaivun aikana. Laajoilla alueilla tonttia voitiin erottaa vain yleisesti ”pihamaata”, eli ruskeaa mullansekaista hiekkaa, jossa oli eriaikaisten esineiden kappaleita, mutta josta ei konekaivussa pystynyt erottamaan eriaikaisia käyttötasoja. Parhaiten säilyneitä olivat palopurkujätekerros tontin länsiosassa, ja tontin keskiosan vanhan piharakennuksen katkelmalliset jäännökset, sekä jo aikanaan pohjamaahan kaivetut erilaiset jäte- ja tunkiokuopat, joita dokumentoitiin tontin keskiosasta useampia. Osa niistä on voinut ensin toimia säilytystilana – erilaisina maakellareina ja nauriskuoppina – minkä jälkeen ne oli täytetty talous- ja muulla jätteellä. Löytöesineistön ja stratigrafian perusteella kuopat ajoittuvat 1800-luvulle tai sitä vanhemmiksi.

Oulussa, 22.11.2016

Terhi Tanska

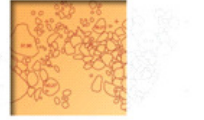
Lähteet

- Heljala et al. 2012 Minna Heljala, Sirkka-Liisa Seppälä ja Tiina Elo, Joen ja meren rajakaupunki Tornion kulttuuriympäristöohjelma. Suomen ympäristö 36/2012. Ympäristöministeriö. <http://hdl.handle.net/10138/38751>
- Mäntylä 1971 Ilkka Mäntylä, Tornion kaupungin historia 1: 1621-1809.
- Mökkönen 2002 Teemu Mökkönen, Tornio Suensaari kaupunkiarkeologinen inventointi 2001. MV RHO. URN:NBN:fi-fe20031236
- Tanska 2015 Terhi Tanska, Tornio Suensaari, Välikatu 9 (TORNIO-15) Konekaivun kaupunkiarkeologinen valvonta 2015. Museovirasto, Arkeologiset kenttäpalvelut. Museoviraston arkisto.
- Ylimaunu 2007 Timo Ylimaunu, Aittakylästä kaupungiksi: arkeologinen tutkimus Tornion kaupungistumisesta 18. vuosisadan loppuun mennessä. Studia archaeologica septentrionalia 4. Pohjois-Suomen Historiallinen yhdistys. 2007. Väitöskirja

Yksikköluettelo

Kohde: TORNIO Suensaari, Välikatu 9 (As. Oy Hovikartanon piha)

2016



Yksikkönumero: 0

Yksikön tyyppi: Kerros

Laajuus: Lähes koko valvottu alue

Paksuus: 10-30 cm

Kaivaustapa: Kaivinkone

Kerroskoostumus:

Päämaalaji: Sora

Pääsekoite: Keskikarkea hiekka <0,6 mm

Muut sekoitteet: -

Kerroksen ominaisuus: Löyhä

Homogeenisuus/ainেসosien jakautuminen: Epätasainen

Kerroksen väri: Harmaa

Yksikön raja: Selkeä

Häiriöt: Uudet putkikaivannot

Kaivannon muoto tasossa: -

Kaivannon muoto profiilissa: -

Kerrostyyppi: tasauskerros

Kuvaus: Harmaa pienirakeinen sora (1-5 cm), sekä sen alinen, osin sekoittunut, hiekkasora (10-30 cm) lähes koko valvotulla parkkialueella. Aivan kerrostalon vieressä oli isompirakeista sepeliä, joka liittyi tontille rakennettavan uuden kerrostalon perustusten tekemiseen. Samaan yksikköön laskettiin kuuluvaksi myös tontin itä-/kaakkoisosassa ollut pieni nurmialue. Tontin pinta- ja tasauskerros.

Ajoitusarvio: 1900-luvun loppu

Stratigrafia:

Yllä: -

Alla: Y1, R3, R9, L4, Y5, L8, Y10, Y13, Y18, Y2

Saman aikainen kuin: -

Liittyy rakenteeseen: -

Liittyy kaivantoon: -

Kaivanto täyttynyt: -

Kaivanto leikkaa: -

Löydöt: -

Kartat: Kartta 1

Näytteet: -

Täytti/päiväys: TJT, 14.11.2016

Yksikkönumero: 1**Yksikön tyyppi:** Kerros**Laajuus:** Kaivannossa L4**Paksuus:** 40-70 cm**Kaivaustapa:** Kaivinkone**Kerroskoostumus:****Päämaalaji:** Hiesu**Pääsekoite:** Hieno hiekka <0,2 mm**Muut sekoitteet:** -**Kerroksen ominaisuus:** Tiivis**Homogeenisuus/ainesosien jakautuminen:** Epätasainen**Kerroksen väri:** Harmaa, osin kirjava**Yksikön raja:** Selkeä**Häiriöt:** Y21**Kaivannon muoto tasossa:** -**Kaivannon muoto profiilissa:** -**Kerrostyyppi:** täyttökerros**Kuvaus:** Harmaa hiekkainen hiesu kaivannossa L4 - kaivannon leveys oli noin 60 cm. Kaivannon täyttökerros.**Ajoitusarvio:** 1900-luku**Stratigrafia:****Yllä:** Y0, Y21**Alla:** L4**Saman aikainen kuin:** R3**Liittyy rakenteeseen:** R3**Liittyy kaivantoon:** L4**Kaivanto täyttynyt:** -**Kaivanto leikkaa:** -**Löydöt:** -**Kartat:** Kartta 2**Näytteet:** -**Täytti/päiväys:** TJT, 14.11.2016

Yksikkönumero: 2

Yksikön tyyppi: Kerros

Laajuus: Koko valvottu alue

Paksuus: + 40 cm

Kaivaustapa: Kaivinkone

Kerroskoostumus:

Päämaalaji: Keskikarkea hiekka <0,6
mm

Pääsekoite: Hiesu

Muut sekoitteet Kivi

Kerroksen ominaisuus: Tiivis

Homogeenisuus/aineosien jakautuminen: Epätasainen

Kerroksen väri: Oranssi/harmaa

Yksikön raja: Selkeä

Häiriöt: L4, L8, L12, L15, L20

Kaivannon muoto tasossa: -

Kaivannon muoto profiilissa: -

Kerrostyyppi: Luonnollinen kerros

Kuvaus: Valvotun alueen pohjamaa.

Ajoitusarvio: -

Stratigrafia:

Yllä: L4, Y6, R7, L8, R9, Y10, L12, Y13, R14, L15, Y18, R19, L20, Y21, R22, Y23

Alla: -

Saman aikainen kuin: -

Liittyy rakenteeseen: -

Liittyy kaivantoon: -

Kaivanto täyttynyt: -

Kaivanto leikkaa: -

Löydöt: -

Kartat: Kartta 3

Näytteet: -

Täytti/päiväys: TJT, 14.11.2016

Yksikkönumero: 4**Yksikön tyyppi:** Kaivanto**Laajuus:** 5-9 x 8-12 m, leveys n. 60 cm**Paksuus:** yli 80 cm**Kaivaustapa:** Kaivinkone**Kerroskoostumus:****Päämaalaji:** -**Päasekoite:** -**Muut sekoitteet:** -**Kerroksen ominaisuus:** -**Homogeenisuus/ainesosien jakautuminen:** -**Kerroksen väri:** -**Yksikön raja:** Selkeä**Häiriöt:** L8, Y21**Kaivannon muoto tasossa:** Suorakaide**Kaivannon muoto profiilissa:** Pystysuora**Kerrostyyppi:** kaivanto

Kuvaus: Rakenteen R3 perustuskaivanto. Kaivannon leveys oli noin 60 cm ja syvyys yli 80 cm. Yksikköön liittyi ainakin kolme kaakko-luode, ja neljä koillinen-lounas suuntaista kaivantoa betoniperustuksineen, muodostaen erikokoisia huonetiloja. Kaivannon yhteispituutta on näin ollen hankala laskea. Osa yksikköön liittyvistä kaivannoista jatkui kaivamattomalle alueelle.

Ajoitusarvio: 1900-luku**Stratigrafia:****Yllä:** Y0, Y21**Alla:** Y2**Saman aikainen kuin:** R3**Liittyy rakenteeseen:** R3**Liittyy kaivantoon:** -**Kaivanto täyttynyt:** Y1, R3**Kaivanto leikkaa:** Y2, Y5, Y6, Y13**Löydöt:** -**Kartat:** Kartta 2**Näytteet:** -**Täytti/päiväys:** TJT, 14.11.2016

Yksikkönumero: 5**Yksikön tyyppi:** Kerros**Laajuus:** 10 x 12 m**Paksuus:** 20-30 cm**Kaivaustapa:** Kaivinkone, lapio**Kerroskoostumus:****Päämaalaji:** Hieno hiekka <0,2 mm**Pääsekoite:** -**Muut sekoitteet** Tiilimurska**Kerroksen ominaisuus:** Tahmea**Homogeenisuus/ainesosien jakautuminen:** Tasainen**Kerroksen väri:** Ruskea**Yksikön raja:** Selkeä**Häiriöt:** L4, L8, Y21**Kaivannon muoto tasossa:** -**Kaivannon muoto profiilissa:** -**Kerrostyyppi:** ns. kulttuurikerros**Kuvaus:** Tasaisen ruskea, osin tahmainen, hieno hiekka, jossa oli vähän tiilimurskaa ja hiiltä. Tontin vanha käyttötaso/piha. Ei mitattu paikoilleen kaikkialla tutkimusalueella.**Ajoitusarvio:** 1800-luku tai vanhempi**Stratigrafia:****Yllä:** Y0, Y13, R14,
Y21, R22**Alla:** Y6, R7ab,
Y11, Y12,

R14, L15, Y16,

Saman aikainen kuin: -**Liittyy rakenteeseen:** -**Liittyy kaivantoon:** -**Kaivanto täyttynyt:** -**Kaivanto leikkaa:** -**Löydöt:** Piiposliinia, liitupiipun varsia, vihreää pullolasia, rautanauvoja ja punasavea. Kaikkia löytöjä ei otettu kentällä talteen - talteenotetut löydöt poistettiin jälkitöissä.**Kartat:** Kartta 2, Kartta 3**Näytteet:** -**Täytti/päiväys:** TJT, 14.11.2016

Yksikkönumero: 6**Yksikön tyyppi:** Kerros**Laajuus:** 3,5 x 4 m**Paksuus:** 10-20 cm**Kaivaustapa:** Kaivinkone, lapio**Kerroskoostumus:****Päämaalaji:** Hieno hiekka <0,2 mm**Pääsekoite:** Savi**Muut sekoitteet:** -**Kerroksen ominaisuus:** Tahmea**Homogeenisuus/aineosien jakautuminen:** Tasainen**Kerroksen väri:** Maitokaakao**Yksikön raja:** Selkeä**Häiriöt:** L4, R7ab, L8, L12**Kaivannon muoto tasossa:** -**Kaivannon muoto profiilissa:** -**Kerrostyyppi:** ns. kulttuurikerros**Kuvaus:** Savinen ja tahmea maitokaakaan värinen hieno hiekka, joka dokumentoitiin kaivannon L12 ja rakenteen R3 välissä, sekä kerroksen Y17 alla tontin länsiosassa. Pohjamaahan vaihettunut Y5?**Ajoitusarvio:** 1800-luku tai sitä vanhempi?**Stratigrafia:****Yllä:** Y5, Y11, Y17**Alla:** Y2**Saman aikainen kuin:** -**Liittyy rakenteeseen:** -**Liittyy kaivantoon:** -**Kaivanto täyttynyt:** -**Kaivanto leikkaa:** -**Löydöt:** -**Kartat:** Kartta 3**Näytteet:** -**Täytti/päiväys:** TJT, 14.11.2016

Yksikkönumero: 8**Yksikön tyyppi:** Kaivanto**Laajuus:** Ks. kartta**Paksuus:** ei kaivettu pohjaan**Kaivaustapa:** Kaivinkone**Kerroskoostumus:****Päämaalaji:** -**Päasekoite:** -**Muut sekoitteet:** -**Kerroksen ominaisuus:** -**Homogeenisuus/ainesosien jakautuminen:** -**Kerroksen väri:** -**Yksikön raja:** Selkeä**Häiriöt:** -**Kaivannon muoto tasossa:** Tarkkarajaisia suorakaiteita, joista erkani laajemmat kaivon-/kaivupaikat.**Kaivannon muoto profiilissa:** Lähes pystysuora**Kerrostyyppi:** kaivanto

Kuvaus: Kaikki valvotun alueen moderneiksi viemärikaivannoiksi tulkitut kaivannot: Alueen pohjois-/ luoteispuolella kulki pitkä (n. 11 m) kaakko-luode suuntainen viemäriputkikaivanto, joka johti kahteen alueella olleeseen kaivoon (kaivoalueen \varnothing n. 4 m). Näiden kaivantojen koillisosassa viemärijärjestelmään liittyi kaakko-lounassuuntainen (50 cm x 4,5 m) viemärikaivanto, joka johti suoraan rakenteen R3 sisäpuolelle. Lisäksi alueen eteläosassa oli viemärikaivannon pää (n. 3 x 2 m), joka liittyi ilmeisesti erilliseen, vuonna 2015 havaittuun viemärijärjestelmään. L8 -yksikkötunnuksella dokumentoitiin myös kapea, noin 40 - 50 cm levyinen luode-kaakkosuuntainen kaivanto, joka havaittiin Y17 pohjoispuolella, ja joka kulki lähes samansuuntaisena kuin alueen luoteisreunassa kulkenut leveämpi viemärikaivanto. Kaivanto oli joko viemärikaivannon leikkaama, tai siihen yhdistyvä, ja leikkasi "pihakerrosta" Y5 ja pohjamaata Y2. Kaivanto täytöineen muistutti luonteeltaan R22c mukulakivikaivantoa, mutta saattaa liittyä myös viemäriputkistoon suuntansa ja sijaintinsa perusteella. Kaivantoa ei kaivettu pohjaan saakka, koska massanvaihtojen tavoitesyvyys saavutettiin ennen sitä. Siksi kaivannon funktiokin jäi epäselväksi.

Ajoitusarvio: 1900-luku**Stratigrafia:****Yllä:** Y0**Alla:** Y2**Saman aikainen kuin:** -**Liittyy rakenteeseen:** R3**Liittyy kaivantoon:** -**Kaivanto täyttynyt:** -**Kaivanto leikkaa:** Y5, Y6, R7b, L12, Y17**Löydöt:** -**Kartat:** Kartta 2, kartta 3**Näytteet:** -**Täytti/päiväys:** TJT, 15.1.2016

Yksikkönumero: 10**Yksikön tyyppi:** Kerros**Laajuus:** 2 x 10 m**Paksuus:** 30-50 cm**Kaivaustapa:** Kaivinkone**Kerroskoostumus:****Päämaalaji:** Keskikarkea hiekka <0,6 mm**Pääsekoite:** Tiili/tiilen pala**Muut sekoitteet** Tiilimurska**Kerroksen ominaisuus:** Löyhä**Homogeenisuus/aineosien jakautuminen:** Epätasainen**Kerroksen väri:** Ruskea**Yksikön raja:** Selkeä**Häiriöt:** -**Kaivannon muoto tasossa:** -**Kaivannon muoto profiilissa:** -**Kerrostyyppi:** purkukerros

Kuvaus: Tiilipurkukerros, joka koostui lähinnä ruskeasta keskikarkeasta hiekasta, jossa oli runsaasti tiiltä sekä erikokoisia luonnonkiviä (Ø 5-40 cm). Kerroksessa oli myös eläinten luita. Yksikkö liittyy todennäköisesti rakenteeseen R3 ja siihen liittyneeseen rakennukseen, joka purettiin 1990-luvun alussa, tai mahdollisesti viereisen Yhdyspankin tontin piharakennusten (R9b) purkuun.

Ajoitusarvio: 1900-luvun loppu**Stratigrafia:****Yllä:** Y0**Alla:** Y2**Saman aikainen kuin:** Y21?**Liittyy rakenteeseen:** R3**Liittyy kaivantoon:** -**Kaivanto täyttynyt:** -**Kaivanto leikkaa:** -**Löydöt:** Eläinten luita - ei otettu kentällä talteen.**Kartat:** Kartta 2**Näytteet:** -**Täytti/päiväys:** TJT, 15.11.2016

Yksikkönumero: 11

Yksikön tyyppi: Kerros

Laajuus: 80 x 120 cm

Paksuus: 0,5-1 cm

Kaivaustapa: Lasta

Kerroskoostumus:

Päämaalaji: Orgaaninen aines

Päasekoite: -

Muut sekoitteet Hieno hiekka <0,2 mm

Kerroksen ominaisuus: Tahmea

Homogeenisuus/ainesosien jakautuminen: Tasainen

Kerroksen väri: Tummanruskea

Yksikön raja: Selkeä

Häiriöt: -

Kaivannon muoto tasossa: -

Kaivannon muoto profiilissa: -

Kerrostyyppi: täyttökerros

Kuvaus: Tummanruskea ja maatonut orgaaninen aines matalassa kuopanteessa alueen koillisosassa, kaivannon L12 ja rakenteen R3 välisellä alueella. Kerros ja kuopanne jossa se oli, jatkuivat kaivamattomalle alueelle.

Ajoitusarvio: 1800-luku tai sitä vanhempi

Stratigrafia:

Yllä: Y5

Alla: Y6

Saman aikainen kuin: -

Liittyy rakenteeseen: -

Liittyy kaivantoon: -

Kaivanto täyttynyt: -

Kaivanto leikkaa: -

Löydöt: Rautanauvoja, palanutta ja palamatonta luuta, piiposliinia. Kaikkia löytöjä ei otettu talteen kentällä - talteenotetut löydöt poistettiin jälkitöissä.

Kartat: Kartta 3

Näytteet: -

Täytti/päiväys: TJT, 15.11.2016

Yksikkönumero: 12**Yksikön tyyppi:** Kaivanto**Laajuus:** 80 x 240 cm**Paksuus:** 50 cm**Kaivaustapa:** Lasta, lapio, kaivinkone**Kerroskoostumus:**

Päämaalaji: -

Päasekoite: -

Muut sekoitteet -

Kerroksen ominaisuus: -**Homogeenisuus/ainenosien jakautuminen:** -**Kerroksen väri:** -**Yksikön raja:** Päistä selkeä, reunoilta epäselvempi**Häiriöt:** L8**Kaivannon muoto tasossa:** Lähes suorakaide**Kaivannon muoto profiilissa:** Alaspäin hieman kapeneva, pyöreäpohjainen**Kerrostyyppi:** kaivanto**Kuvaus:** Rakenteen R7b kiville tehty noin itä-länsi suuntainen perustuskaivanto. Kaivantoa leikkasi sen itä ja länsi puolelta kaivanto L8. Säilyneen kaivannon koko oli noin 80 x 240 cm ja se oli noin 50 cm syvä. Kaivanto oli täyttynyt rakenteen R7b kivillä.**Ajoitusarvio:** 1800-luku tai sitä vanhempi**Stratigrafia:**

Yllä: Y5

Alla: Y2

Saman aikainen kuin: R7a?

Liittyy rakenteeseen: R7b

Liittyy kaivantoon: -

Kaivanto täyttynyt: R7b

Kaivanto leikkaa: Y2, Y6

Löydöt: -**Kartat:** Kartta 3**Näytteet:** -**Täytti/päiväys:** TJT, 15.11.2016

Yksikkönumero: 13**Yksikön tyyppi:** Kerros**Laajuus:** 8 x 15 m**Paksuus:** 20-30 cm**Kaivaustapa:** Lasta, lapio, kaivinkone**Kerroskoostumus:****Päämaalaji:** Keskikarkea hiekka <0,6 mm**Pääsekoite:** Tiilimurska**Muut sekoitteet** Noki**Kerroksen ominaisuus:** Kerroksellinen**Homogeenisuus/aineosien jakautuminen:** Epätasainen**Kerroksen väri:** Kirjava**Yksikön raja:** Selkeähkö**Häiriöt:** L4**Kaivannon muoto tasossa:** -**Kaivannon muoto profiilissa:** -**Kerrostyyppi:** purkukerros

Kuvaus: Kerroksellinen purkukerros, jonka yläpinta koostui lähinnä ruskeasta keskikarkeasta, tiilimurskaisesta ja laastisesta hiekasta, ja alapinta osin tahmeasta ruskeasta hiilisestä, nokisesta ja puusilppuisesta hienosta hiekasta. Kerroksen alla oli yksittäisiä kaakko-luode suuntaisia puita, joille annettiin rakennenumero R14b - kerros liittyy kuitenkin vahvemmin rakenteeseen R22, jonka purusta yksikkö on tulkittu syntyneen. Nykyiseltä tontilta (ennen jaettuna kahteen osaan) purettiin vuonna 1982 piharakennuksia, joiden purkuun kerros todennäköisesti liittyy. Kerroksen itäosassa oli voimakkaan puuroskainen alue, joka todennäköisesti oli peräisin R22A rossilattiasta - joko sen osittaisesta purusta, tai lattian maatumisesta.

Ajoitusarvio: 1982**Stratigrafia:****Yllä:** Y0**Alla:** Y2, Y5,**Saman aikainen kuin:** -**Liittyy rakenteeseen:** R22ab

R14ab, L20,

Liittyy kaivantoon: -**Kaivanto täyttynyt:** -**Kaivanto leikkaa:** -

Löydöt: Paksua tapettia sekä tervapaperia. Tinapaperia, muoviva, sulakeposliinia, kirkasta pullolasia, punasavea, luita, tehdastekoisia rautanauvoja, posliinia ja muovinappi. Löytöjä ei otettu talteen.

Kartat: Kartta 2**Näytteet:** -**Täytti/päiväys:** TJT, 15.11.2016

Yksikkönumero: 15**Yksikön tyyppi:** Kaivanto**Laajuus:** A: 65 x 150 cm, B: 1,15 x 1 m**Paksuus:** A: 50 cm B: 25-40 cm**Kaivaustapa:** Lasta, lapio, kaivinkone**Kerroskoostumus:****Päämaalaji:** -**Päasekoite:** -**Muut sekoitteet:** -**Kerroksen ominaisuus:** -**Homogeenisuus/ainesosien jakautuminen:** -**Kerroksen väri:** -**Yksikön raja:** Selkeä**Häiriöt:** -**Kaivannon muoto tasossa:** Epäsäännöllinen**Kaivannon muoto profiilissa:** Alaspäin kapeneva, pyöreäpohjainen**Kerrostyyppi:** kaivanto

Kuvaus: L15a: Epäsäännöllisen muotoinen kaivanto lähes valvotun alueen keskellä. Kaivanto liittyi rakennekiveen R14a: kiveä on ilmeisesti yritetty poistaa tai lohkoa, jolloin kiven viereen on kaivettu kuoppa. Kaivanto oli täytetty puuroskakerroksella Y16 ja sen päällä oli "pihakerros" Y5. L15b: yksikkönumerolla dokumentoitiin pienehkö kulmikas kaivanto kaivannon L20 läheisyydessä - kyseessä oli hyvin samankaltainen kuoppa kuin L15a. L15b kaivannon koko oli noin 1 x 1 m ja se oli täytetty samankaltaisella puuroskalla kuin Y16. Kuopat kertovat tontin yleisistä toiminnoista; ne ovat luutavimmin syntyneet hieman eri aikoina ja hieman eri syistä, mutta molemmat on tämän jälkeen täytetty hyvin samankaltaisen prosessin myötä ja samanlaisella orgaanissekoitteisella aineksella. Molempien suhde ylempiin ja alempiin kerroksiin oli myös samanlainen (päällä Y5, kaivettu pohjamaahan Y2). Tulkittu jätekuopiksi.

Ajoitusarvio: 1800-luku tai vanhempi**Stratigrafia:**

Yllä: Y5

Alla: Y2

Saman aikainen kuin: -

Liittyy rakenteeseen: R14a

Liittyy kaivantoon: -

Kaivanto täytetty: Y16

Kaivanto leikkaa: Y2

Löydöt: -**Kartat:** Kartta 3**Näytteet:** -**Täytti/päiväys:** TJT, 16.11.2016, TMT 21.11.2016

Yksikkönumero: 16

Yksikön tyyppi: Kerros

Laajuus: 65 x 150 cm

Paksuus: 2-5 cm

Kaivaustapa: Lasta

Kerroskoostumus:

Päämaalaji: Puusilppu

Pääsekoite: Hieno hiekka <0,2 mm

Muut sekoitteet Puulastu

Kerroksen ominaisuus: Tiivis

Homogeenisuus/ainesosien jakautuminen: Tasainen

Kerroksen väri: Ruskea

Yksikön raja: Selkeä

Häiriöt: -

Kaivannon muoto tasossa: -

Kaivannon muoto profiilissa: -

Kerrostyyppi: täyttökerros

Kuvaus: Puuroskakerros kaivannossa L15. Kaivannon pohjalla, puuroskan alla, oli yksittäisiä luonnonkiviä (Ø 10-15 cm) ja tiiliä, jotka laskettiin samaan kerrokseen kuuluvaksi. Kaivannon L15b täyttö oli hyvin samankaltainen, mutta sille ei annettu omaa yksikkönumeroa.

Ajoitusarvio: 1800-luku tai sitä vanhempi

Stratigrafia:

Yllä: Y5

Alla: L15

Saman aikainen kuin: -

Liittyy rakenteeseen: R14a

Liittyy kaivantoon: L15

Kaivanto täyttynyt: -

Kaivanto leikkaa: -

Löydöt: -

Kartat: Kartta 3

Näytteet: -

Täytti/päiväys: TJT, 16.11.2016

Yksikkönumero: 17**Yksikön tyyppi:** Kerros**Laajuus:** 3 x 11 m**Paksuus:** 5-30 cm**Kaivaustapa:** Kaivinkone, lapio**Kerroskoostumus:****Päämaalaji:** Hieno hiekka <0,2 mm**Pääsekoite:** Hiili**Muut sekoitteet** Tiilimurska**Kerroksen ominaisuus:** Löyhä**Homogeenisuus/aineosien jakautuminen:** Epätasainen**Kerroksen väri:** Kirjava**Yksikön raja:** Selkeä**Häiriöt:** L8**Kaivannon muoto tasossa:** -**Kaivannon muoto profiilissa:** -**Kerrostyyppi:** purkukerros

Kuvaus: Palopurkukerros valvotun alueen luoteis-/pohjoispuolella. Kerroksessa oli ruskean hienon hiekan seassa runsaasti hiiltä, nokea, puuroskaa, palaneita luonnonkiviä (Ø 10-55 cm) sekä palanutta hiekkaa. Kerros liittyy todennäköisesti 1800-luvulla tai sitä aiemmin tontilta purettujen talojen purkuun.

Ajoitusarvio: 1800-luku tai sitä vanhempi**Stratigrafia:****Yllä:** Y5**Alla:** Y6**Saman aikainen kuin:** Y23?**Liittyy rakenteeseen:** -**Liittyy kaivantoon:** -**Kaivanto täyttynyt:** -**Kaivanto leikkaa:** -**Löydöt:** Nappi, joka poistettiin jälkitöissä.**Kartat:** Kartta 3**Näytteet:** -**Täytti/päiväys:** Tjt, 16.11.2016

Yksikkönumero: 18**Yksikön tyyppi:** Kerros**Laajuus:** 6,5 x 7,5 m**Paksuus:** 40 cm**Kaivaustapa:** Kaivinkone, lapio**Kerroskoostumus:****Päämaalaji:** Hieno hiekka <0,2 mm**Pääsekoite:** Tiilimurska**Muut sekoitteet:** Kivi**Kerroksen ominaisuus:** Löyhä**Homogeenisuus/aineosien jakautuminen:** Epätasainen**Kerroksen väri:** Kirjava**Yksikön raja:** Selkeähkö**Häiriöt:** Viemäriputkikaivanto**Kaivannon muoto tasossa:** -**Kaivannon muoto profiilissa:** -**Kerrostyyppi:** purkukerros

Kuvaus: Uudehko purkukerros valvotun alueen kaakkois-/eteläosassa. Kerros sijaitsee rakenteen R9 luoteispuolella, rajoittuen R9a kiviin kaakossa ja R22b kiviin luoteessa. Kerros oli pääasiassa ruskeaa hienoa hiekkaa, jonka seassa oli runsaasti tiiltä, tiilimurskaa, rakennekiviä, betonia ja laastia. Kerros liittyy todennäköisesti tontilla ennen olleen leipomorakennuksen tai sen talousrakennuksen purkuun 1980-luvulla. Kerros on sama, kuin vuoden 2015 tutkimusten yksikkö SY2.

Ajoitusarvio: 1982**Stratigrafia:****Yllä:** Y0**Alla:** Y2**Saman aikainen kuin:** -**Liittyy rakenteeseen:** -**Liittyy kaivantoon:** -**Kaivanto täyttynyt:** -**Kaivanto leikkaa:** -**Löydöt:** Muovia, putkien kappaleita, pullonkorkkeja jne. Löytöjä ei otettu talteen.**Kartat:** Kartta 2**Näytteet:** -**Täytti/päiväys:** TJT, 16.11.2016

Yksikkönumero: 20**Yksikön tyyppi:** Kaivanto**Laajuus:** 2 x 2,5 m**Paksuus:** 40 cm**Kaivaustapa:** Lasta, lapio, kaivinkone**Kerroskoostumus:****Päämaalaji:** Ks. Kuvaus**Pääsekoite:** Ks. Kuvaus**Muut sekoitteet** Ks, kuvaus**Kerroksen ominaisuus:** Kerroksellinen**Homogeenisuus/ainesosien jakautuminen:** Ks. Kuvaus**Kerroksen väri:** Ks. Kuvaus**Yksikön raja:** Selkeä**Häiriöt:** -**Kaivannon muoto tasossa:** Epäsäännöllinen**Kaivannon muoto profiilissa:** Alaspäin kapeneva, pyöreäpohjainen**Kerrostyyppi:** kaivanto ja täyttökerros

Kuvaus: Epäsäännöllisen muotoinen kaivanto ja sen täyttö valvotun alueen lounaisreunalla - kerroksellinen täyttö ei saanut omaa yksikkönumeroa. Päälimmäisin täyttökerros oli noin 10 cm paksu purkukerros, joka koostui ruskeasta hienosta ja kivisestä hiekasta, jossa oli tiilimurskaa ja puuta. Tämän alla oli (järjestyksessä ylhäältä alas) multainen puuroska (10 cm), savinen hiekka (20 cm), ohut puuroskakerros (1-3 cm) ja ohuen ohut palokerros/noki. Jätekuoppa, jossa useita erityyppisiä ja mahdollisesti eri aikaisia täyttövaiheita.

Ajoitusarvio: 1800-luku tai sitä vanhempi**Stratigrafia:****Yllä:** Y13, R22abc**Alla:** Y2**Saman aikainen kuin:** -**Liittyy rakenteeseen:** -**Liittyy kaivantoon:** -**Kaivanto täyttynyt:** täytölle ei annettu omaa yksikkönumeroa**Kaivanto leikkaa:** Y2**Löydöt:** Liitupiipunvarsi, joka poistettiin jälkitöissä.**Kartat:** Kartta 3**Näytteet:** -**Täytti/päiväys:** TJT, 16.11.2016

Yksikkönumero: 21**Yksikön tyyppi:** Kerros**Laajuus:** n. 5-9 x 8-12 m**Paksuus:** 40-60 cm**Kaivaustapa:** Kaivinkone**Kerroskoostumus:****Päämaalaji:** Keskikarkea hiekka <0,6 mm**Pääsekoite:** Tiili/tiilen pala**Muut sekoitteet** Kivi**Kerroksen ominaisuus:** Sekoittunut**Homogeenisuus/aineosien jakautuminen:** Epätasainen**Kerroksen väri:** Kirjavan harmaanruskea**Yksikön raja:** Selkeä**Häiriöt:** -**Kaivannon muoto tasossa:** -**Kaivannon muoto profiilissa:** -**Kerrostyyppi:** purkukerros

Kuvaus: Rakenteen R3 sisäpuolella ja sen yläosan ympärillä ollut purkukerros, joka koostui harmaanruskeasta keskikarkeasta hiekasta, jossa oli paljon tiiliä, tiilimurskaa, rakennekiviä, laastia jms. purkuun liittyvää materiaalia. Kerros liittyy rakenteeseen R3 ja siihen liittyneen rakennuksen purkuun vuonna 1993. Kerrosta ei mitattu paikoilleen kentällä.

Ajoitusarvio: 1993**Stratigrafia:****Yllä:** Y0**Alla:** Y1, Y2, R3, L4, *Saman aikainen kuin:* Y10?
Y5**Liittyy rakenteeseen:** R3**Liittyy kaivantoon:****Kaivanto täyttynyt:** -**Kaivanto leikkaa:** -**Löydöt:** Muoviputkia, rautanauvoja, pullolasia. Löytöjä ei otettu talteen.**Kartat:** Kartta 2**Näytteet:** -**Täytti/päiväys:** TJJT, 16.11.2016

Yksikkönumero: 23**Yksikön tyyppi:** Kerros**Laajuus:** havaittu noin 3 m pituisella alueella
profiilissa**Paksuus:** 0,5-1 cm**Kaivaustapa:** Kaivinkone**Kerroskoostumus:****Päämaalaji:** Hiili; Noki**Pääsekoite:** Hiekka**Muut sekoitteet** Orgaaninen aines**Kerroksen ominaisuus:** -**Homogeenisuus/ainesosien jakautuminen:** Tasainen**Kerroksen väri:** Musta - harmaanmusta**Yksikön raja:** Häivettyvä**Häiriöt:** Modernit kaivannot**Kaivannon muoto tasossa:** -**Kaivannon muoto profiilissa:** -**Kerrostyyppi:** palo- tai kulotuskerros

Kuvaus: Tutkimusalueen lounaisprofiilin eteläosassa pohjamaan vaihettumiskerroksen päällä havaittu ohut palokerros. Ei havaittu konekaivun aikana tasossa, mutta mitattiin alueen profiilista. Pintakorkeus 7,81-7,84 m mpy. Todennäköisesti sama kuin vuonna 2015 perustuskaivannon koillisprofiilista havaittu palokerros. Liittyy mahdollisesti yksikköön Y17, mutta suoraa fyysistä yhteyttä ei havaittu kentällä.

Ajoitusarvio: 1800-luku tai vanhempi, mahd. 1762 palon aikainen?**Stratigrafia:**

Yllä: Y5

Alla: Y2,

Saman aikainen kuin: Y17??

Liittyy rakenteeseen:

Liittyy kaivantoon:

Kaivanto täyttynyt:

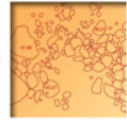
Kaivanto leikkaa:

Löydöt: -**Kartat:** Kartta 3**Näytteet:** -**Täytti/päiväys:** TMT, 21.11.2016

Rakenneluettelo

Kohde: TORNIO Suensaari, Välikatu 9 (As. Oy Hovikartanon piha)

2016



Rakennusnumero: 3

Ryhmä:

Rakennusmateriaali: Betoni ja kivi

Koko: 5-9 x 8-12 m

Suunta: Koillinen-lounas, kaakko-luode

Kaivaustapa: Kaivinkone

Rakennusmateriaalin ominaisuus: Betoni

Rakennusmateriaalin koko: leveys n. 50-60 cm, syvyys yli 1 m, paikoin lähes 2 m

Rakennustekniikka: Valettu

Tulkinta: perustus

Kuvaus: Modernin, vuonna 1993 puretun ja 1900-luvun alussa rakennetun Avelan "kivipuolen" eli varasto- ja piharakennuksen betonoitu järeä perustus alueen itäosassa. Perustukseen liittyi sille tehty perustuskaivanto L4 ja sen täyttö Y1, sekä rakennuksen purkuun liittynyt kerros Y21, joka täytti rakennuksen sisäosia ja yläosan ympäristöä. Osa perustuksista jatkui kaivamattomalle alueelle. Betoniperustuksen lounaispuolella kulkenut kivijalka mitattiin numerolla R3b, mutta se siirrettiin jälkitöissä osaksi rakennetta R9a. Rakennukseen johti yksi moderneista viemärikaivannoista (L8).

Ajoitusarvio: 1900-luku

Stratigrafia:

Yllä: Y0, Y21

Alla: L4

Saman aikainen kuin: -

Liittyy yksikköön: Y1, L8, Y10, Y21

Liittyy rakenteeseen: -

Löydöt: -

Kartat: Kartta 2 ja 3

Täytti/päiväys: TMT, TJT 14.11.2016

Rakennusnumero: 7

Ryhmä:

Rakennusmateriaali: Kivi

Koko: a: 60 cm x 1,3 m, b: 90 cm x 2,5 m

Suunta: a: noin pohjoisen-etelä, b: Itä-länsi

Kaivaustapa: Lasta, lapio

Rakennusmateriaalin ominaisuus: luonnonkivi

Rakennusmateriaalin koko: Ø 20-45 cm

Rakennustekniikka: kasattu

Tulkinta: kivijalka

Kuvaus: Luonnonkiviä kahdessa erityyppisessä ryhmässä, jaettiin kentällä osaan a ja b. R7a koostui kolmesta (Ø 36-40 cm) noin pohjois-eteläsuuntaisesta yksittäisestä kivistä, joille ei ollut kaivettu omaa perustuskaivantoa. R7b koostui puolestaan 16:sta noin itä-länsi suuntaan asetetusta kivistä (Ø 20-45 cm), joille oli kaivettu selkeä oma perustuskaivanto L12. Kivien alla oli toinen kivikerta, jossa kiviä ei ollut niin montaa kuin ensimmäisessä kivikerrassa. R7b on tulkittu kivijalan tms. rakenteen katkelmaksi, jota rikkoi molemmilta puolin kaivanto L8. R7a kivet voivat liittyä em. rakenteeseen, tai olla luonnonkiviä pohjamaassa.

Ajoitusarvio: 1800-luku tai vanhempi

Stratigrafia:

Yllä: Y5, (Y6)

Alla: Y2, L12

Saman aikainen kuin: -

Liittyy yksikköön: L12

Liittyy rakenteeseen: -

Löydöt: -

Kartat: Kartta 3

Täytti/päiväys: TJT, 14.11.2016

Rakennenro:

9

Ryhmä:

Rakennusmateriaali: Kivi

Koko: A: 40-50 cm x 23 m ja 12 m, B: 40-50 cm x 9,4 m **Suunta:** Koillinen-lounas- ja kaakko -luodesuuntaisia osia

Kaivaustapa: Kaivinkone

Rakennusmateriaalin ominaisuus: lohkokivi

Rakennusmateriaalin koko: Ø 50-90 cm

Rakennustekniikka: kylmämuurattu

Tulkinta: kiviperustus

Kuvaus: Matala, koillis-lounaissuuntainen yhden kivirivin levyinen kiviperustus alueen kaakkoissivulla. Koillis-lounaissuuntainen perustuslinja oli kasattu siten, että siinä käytettyjen kivien tasainen sivu osoitti kaakkoon - tämä sivu oli myös rapattu jossain vaiheessa, sillä rappausta oli paikoitellen yhä jäljellä. Rakenne jatkui rakenteen R3 kaakkoissivulla, aivan betoniperustuksen vieressä. Rakenteen R3 rakennusvaiheessa vanhaa kiviriviä ei siis ole poistettu. Myös kentällä R3b:nä mitattu rakenteen R3 lounaissivun suuntainen kivilinja tulkittiin rakenteeseen 9 kuuluvaksi jälkityövaiheessa. Rakenne liittyy sijaintinsa ja stratigrafisten suhteidensa perusteella Avelan tontin ja sen eteläpuoleisen tontin vanhoihin piharakennuksiin, sekä eteläpuoleisen tontin puolella ilmeisesti vuonna 1982 purettuihin piha-, liiketila- ja asuinrakennuksiin. Tämän lisäksi rakenteen R9 kaakkoispuolella havaittiin jäännöksiä samansuuntaisesta ja kokoisesta kivistä rakenteesta, joka voisi olla osa vanhempaa kivijalkaa rakennuksesta, joka on sijainnut ennen viereisellä Yhdyspankin tontilla (R9b).

Ajoitusarvio: 1800- 1900-luku, purettu 1982

Stratigrafia:

Yllä: Y0

Alla: Y2

Samanaikainen kuin: R3b

Liittyy yksikköön: -

Liittyy rakenteeseen: -

Löydöt: -

Kartat: Kartta 2

Täytti/päiväys: TJT, 15.11.2016

Rakennusnumero: 14

Ryhmä:

Rakennusmateriaali: Kivi ja puu

Koko: 2 x 6 m

Suunta: Kaakko-luode

Kaivaustapa: Lasta, lapio, kaivinkone

Rakennusmateriaalin ominaisuus: luonnonkivi ja lauta/lankku

Rakennusmateriaalin koko: kivet \varnothing 20 cm -1,5 m,
puut 7-25 cm x 1-2 m

Rakennustekniikka: Ks. Kuvaus

Tulkinta: kivijalka ja lattian-/seinänperustusta

Kuvaus: R14a: Kolme suurta (\varnothing 90 cm -1,5 m), ja kourallinen pienempiä (\varnothing 20-30 cm), osin lohkottuja luonnonkiviä valvotun alueen keskellä. R14b: samaan rakenteeseen kuului huonokuntoisia, kaakko-luodesuuntaisia lautoja/lankkuja (7-25 cm x 1-2 m). Puiden päällä oli paksua tapettia ja tervapaperia. Rakennekokonaisuus rajasi kerroksia Y5 ja Y13 kaakko-luode suuntaisesti, mutta kumpaakin kerrosta oli lounaispuolisten rakennekivien R14a ja rakennepuiden R14b päällä. Kivet on tulkittu osaksi vanhempaa kivijalkaa ja puut osaksi joko lattian- tai seinänperustusta. Rakennuksessa on mahdollisesti ollut multapenkki. Rakennetta rikkoi rakenne R3. Rakenteen lounais- ja eteläpuolella oli osa toisen, todennäköisesti nuoremman rakennuksen, kivijalkaa ja lattiatasoa R22abc. R22abc on tulkittu vuonna 1982 purettujen Eliaksenkadun ja Välikadun kulmatontin piharakennuksen jäännöksiksi. R14ab on tulkittu mahdollisesti Avelan tontin ennen 1927 rakennettua "kivipuolen" lisärakennusta (R3) purettujen piharakennusten jäännöksiksi. Rakenne oli kuitenkin hyvin katkelmallinen eikä sitä saatu esiin kokonaisuudessaan, joten on mahdollista, että kivet ja puut ovat peräisin jostakin muusta yhteydestä.

Ajoitusarvio: 1800-luku

Stratigrafia:

Yllä: Y5, Y13

Alla: Y2, Y5

Saman aikainen kuin: -

Liittyy yksikköön: L15, Y16

Liittyy rakenteeseen: -

Löydöt: Puiden päällä oli paksua tapettia sekä tervapaperia, joita ei otettu talteen. Ks. Kenttäkuvat

Kartat: Kartta 3

Täytti/päiväys: TJT, 15.11.2016

Rakennusnumero: 19

Ryhmä:

Rakennusmateriaali: Puu

Koko: 95 x 160 cm

Suunta: Koillinen-lounas

Kaivaustapa: Lasta, lapio, kaivinkone

Rakennusmateriaalin ominaisuus: lauta/lankku

Rakennusmateriaalin koko: Pituus 95 x 160, paksuus
3 cm

Rakennustekniikka: Ks. Kuvaus

Tulkinta: Viemärointi aukko/kaivo

Kuvaus: Puutason R22a alla ollut suorakaiteen muotoinen puukehikko ja sille tehty kaivanto, jotka olivat täyttyneet puuroskan sekaisella purkujätteellä/roskalla (muovia, pullonkorkkeja, Alkon pulloja, tinapaperia, juustotuubi jne.). Koillis-lounais-suuntainen kehikko oli kooltaan noin 95 x 160 cm ja se oli + 40 cm syvä. Seinärakenne koostui 3 cm paksuisista, lappeelleen asetetuista lankuista/laudoista. Kehikon lounaisreunalla oli betonia/sementtiä, joka liittyi rakenteeseen. Rakenne liittyy todennäköisesti päällä olleen rakennuksen (R22) viemärointiin - viemärointi aukko/kaivo. Rakenteen perustuskaivannolle ja täytölle ei annettu omia yksikkönumeroita.

Ajoitusarvio: 1900-luku

Stratigrafia:

Yllä: R22a

Alla: Y2

Saman aikainen kuin: -

Liittyy yksikköön: -

Liittyy rakenteeseen: R22

Löydöt: Muovi, pullonkorkki, juustotuubi jne. Löytöjä ei otettu talteen.

Kartat: Kartat 2 ja 3

Täytti/päiväys: TJT, 16.11.2016

Rakennusnumero: 22

Ryhmä:

Rakennusmateriaali: Kivi ja puu

Koko: 4,7-5,7 x 12 m

Suunta: Kaakko-luode

Kaivaustapa: Lasta, lapio, kaivinkone

Rakennusmateriaalin ominaisuus: luonnonkivi, lohkokivi ja lankku

Rakennusmateriaalin koko: lankut: leveys 10-25 cm, pituus 120-350 cm, R22b kivijalkakivet: pituudet 0,5 -1,3 m, leveydet 30 cm-60 cm, tukirakennekivet R22c: ø 10-20 cm kokoisia, ja porraskivet R22d 22-45 x 20-26 cm kokoisia.

Rakennustekniikka: ks. Kuvaus

Tulkinta: Kivijalka ja lattiataso

Kuvaus: Kaakko-luode suuntainen puutaso lähes valvotun alueen keskellä: R22a. Kyseessä oli rossilattia, joka koostui kahdesta päällekkäisestä lankuista tehdyistä tasosta, ja niiden välisistä ja alisista tukipuista. Lankut olivat koillinen-lounassuuntaisesti, ja tukipuut kaakko-luode-, sekä (lähinnä reunoilla, kivijalan päällä) koillinen-lounaissuuntaisia. Taso tuli kaivuteknisistä syistä esiin useassa eri osassa, eikä sitä mitattu paikoilleen puu puulta, vaan alueena. Lattia oli rakennettu vankan isoista lohkotuista- ja lohkomattomista luonnonkivistä tehdyn kivijalan päälle, ja myös lattian tukipuiden alla oli joitakin isompia tukikiviä. Kivet saivat rakennetunnuksen R22b. Kivijalka oli perustettu kaivantoon, jossa oli harmaanruskeaa likaista soraista hiekkaa ja jonka pohjalla oli pienistä luonnonkivistä koostunut tukirakenne, joka sai yksikkötunnuksen R22c. Kaivannolle tai sen täytölle ei annettu omaa erillistä yksikkötunnusta ja kaivanto ja täyttökivet mitattiin paikoilleen alueena. Kaivannon - ja samalla koko R22c tukirakenteen - leveys oli noin 40 cm, ja kivien koot ø 10-20 cm. Kiviä oli parhaiten dokumentoidulla kohdalla rakenteen keskellä noin 30 kappaletta noin 40 x 300 cm kokoisella alueella. Kaikki em. rakenneosat havaittiin myös muualla puutason R22a alla, mutta rakennekokonaisuudesta puhdistettiin dokumentointia varten vain pieni esimerkkialue - loppuosa dokumentoitiin havainnoiden ja takymetrillä piirtämällä, koska rakenne tulkittiin jo kentällä vuonna 1982 puretuksi. Rakennuksen lounaissivulla noin sen keskikohdalla paljastui lyhyt noin 1,7 m pituinen ja 30 cm levyinen pienemmistä lohkotuista kivistä tehty kivirivi - R22d. Kivien suorat sivut oli aseteltu lounaaseen. Rakenneosa lienee jonkinlaisen kuistin tai porraskorokkeen tukikiveys rakennuksen sisäänkäynnin kohdalla. R22a-d on rakennejäännöskokonaisuus, joka käsittää osia piharakennuksen kivijalkaa, tukikiveystä ja rakennuksen lankkulanttiaa. Rakenteeseen liittyi vahvasti kerros Y13, joka on syntynyt rakennuksen purkuvaiheessa.

Ajoitusarvio: 1800- (?) ja/tai 1900-luku, purettu 1982

Stratigrafia:

Yllä: Y13

Alla: R22c, Y2

Saman aikainen kuin: -

Liittyy yksikköön: Y13

Liittyy rakenteeseen: -

Löydöt: Rakenteeseen liittyneestä Y13 kerroksesta tuli runsaasti erilaista esineistöä punasavikeramiikasta lasipulloihin ja moderniin roskaan.

Kartat: Kartta 2

Täytti/päiväys: TJT, 15.11.2016

ID	Ala_nro	Kunta	Kohde	Aihe	Kommentti	Suunta	Pvm	Vuosi	Tyyppi	Kuvaaja
AKDG4879	1	Tornio	Suensaari, Välikatu 9	Koillisprofiili. L4, R3, Y21.	profiilikuva	lounaasta	10.10.	2016	digi	TJT
AKDG4879	2	Tornio	Suensaari, Välikatu 9	Koillis- ja kaakkoisprofiilit. L4, R3, Y21.	profiilikuva	länneestä	10.10.	2016	digi	TJT
AKDG4879	3	Tornio	Suensaari, Välikatu 9	R7ab, L12, Y5 ja L4.		länneestä	10.10.	2016	digi	TJT
AKDG4879	4	Tornio	Suensaari, Välikatu 9	R7a, Y11, Y5 ja Y6.		koillisesta	10.10.	2016	digi	TJT
AKDG4879	5	Tornio	Suensaari, Välikatu 9	R7ab, L12, Y5, Y11.		idästä	10.10.	2016	digi	TJT
AKDG4879	6	Tornio	Suensaari, Välikatu 9	L8		koillisesta	10.10.	2016	digi	TJT
AKDG4879	7	Tornio	Suensaari, Välikatu 9	R7b toinen kivikerta ja L12.		etelästä	11.10.	2016	digi	TJT
AKDG4879	8	Tornio	Suensaari, Välikatu 9	Johanna puhdistaa rakennetta R14b esille. Y13.	työkuva	kaakosta	11.10.	2016	digi	TMT
AKDG4879	9	Tornio	Suensaari, Välikatu 9	Y13, lähikuva paksusta tapetista rakenteen R14b päällä.	lähikuva		11.10.	2016	digi	TMT
AKDG4879	10	Tornio	Suensaari, Välikatu 9	Y13, lähikuva paksusta tapetista rakenteen R14b päällä.	lähikuva		11.10.	2016	digi	TMT
AKDG4879	11	Tornio	Suensaari, Välikatu 9	R14b puu kerroksessa Y13.		lounaasta	11.10.	2016	digi	TMT
AKDG4879	12	Tornio	Suensaari, Välikatu 9	Koillisprofiili. Y21, L4, Y1, Y5.	profiilikuva	lounaasta	11.10.	2016	digi	TJM
AKDG4879	13	Tornio	Suensaari, Välikatu 9	Koillisprofiili. Y0, Y5 ja L8.	profiilikuva	lounaasta	11.10.	2016	digi	TJM
AKDG4879	14	Tornio	Suensaari, Välikatu 9	Koillisprofiili. Y0 ja L8.	profiilikuva	lounaasta	11.10.	2016	digi	TJM
AKDG4879	15	Tornio	Suensaari, Välikatu 9	Koillisprofiili. Y0 ja L8.	profiilikuva	lounaasta	11.10.	2016	digi	TJM
AKDG4879	16	Tornio	Suensaari, Välikatu 9	Koillisprofiili. Kaivantojen L8 kaivaminen on sekoittanut lähes kokonaan kerrokset tältä kohdalta profiilia.	profiilikuva	lounaasta	11.10.	2016	digi	TJM
AKDG4879	17	Tornio	Suensaari, Välikatu 9	Koillisprofiili. Y0, Y5 ja L8.	profiilikuva	lounaasta	11.10.	2016	digi	TJM
AKDG4879	18	Tornio	Suensaari, Välikatu 9	Terhit kaivavat rakennetta R14ab esiin.	työkuva	koillisesta	11.10.	2016	digi	TJM
AKDG4879	19	Tornio	Suensaari, Välikatu 9	R14ab, R22abc.		kaakosta	11.10.	2016	digi	TMT
AKDG4879	20	Tornio	Suensaari, Välikatu 9	R14ab ja R22c.		kaakosta	11.10.	2016	digi	TMT
AKDG4879	21	Tornio	Suensaari, Välikatu 9	R14ab, R22abc.		lounaasta	11.10.	2016	digi	TMT
AKDG4879	22	Tornio	Suensaari, Välikatu 9	R14ab, R22abc.		lounaasta	11.10.	2016	digi	TMT
AKDG4879	23	Tornio	Suensaari, Välikatu 9	R14a ja R22abc.		koillisesta	11.10.	2016	digi	TMT
AKDG4879	24	Tornio	Suensaari, Välikatu 9	R14ab ja R22abc.		koillisesta	11.10.	2016	digi	TMT
AKDG4879	25	Tornio	Suensaari, Välikatu 9	Kerrosta Y17 poistetaan koneella.	työkuva	idästä	11.10.	2016	digi	TMT
AKDG4879	26	Tornio	Suensaari, Välikatu 9	R14a kivien poisto.	työkuva	idästä	11.10.	2016	digi	TJT
AKDG4879	27	Tornio	Suensaari, Välikatu 9	R14a kivien poisto.	työkuva	idästä	11.10.	2016	digi	TJT
AKDG4879	28	Tornio	Suensaari, Välikatu 9	Johanna kaivaa kerrosta Y16 esiin kaivannossa L15.	työkuva	koillisesta	11.10.	2016	digi	TMT
AKDG4879	29	Tornio	Suensaari, Välikatu 9	Johanna kaivaa kerrosta Y16 esiin kaivannossa L15.	työkuva	kaakosta	11.10.	2016	digi	TMT

AKDG4879	30	Tornio	Suensaari, Välikatu 9	Kerrosta Y17 kaivetaan esiin.		kaakosta	11.10.	2016	digi	TMT
AKDG4879	31	Tornio	Suensaari, Välikatu 9	L15 ja Y16.		pohjoisesta	11.10.	2016	digi	TJT
AKDG4879	32	Tornio	Suensaari, Välikatu 9	R19		koillisesta	12.10.	2016	digi	TJT
AKDG4879	33	Tornio	Suensaari, Välikatu 9	R19		lounaasta	12.10.	2016	digi	TJT
AKDG4879	34	Tornio	Suensaari, Välikatu 9	Aloituskuva valvottavasta alueesta.	yleiskuva	pohjoisesta	10.10.	2016	digi	TJT
AKDG4879	35	Tornio	Suensaari, Välikatu 9	Kaivanto L8 ja kerros Y5.		koillisesta	11.10.	2016	digi	TJT
AKDG4879	36	Tornio	Suensaari, Välikatu 9	Kaivanto L8 ja kerros Y5 kauempaa kuvattuna.		idästä	11.10.	2016	digi	TJT
AKDG4879	37	Tornio	Suensaari, Välikatu 9	Rakenteen R3 koillispuoli. Kerrosta Y21 kaivetaan pois.		koillisesta	11.10.	2016	digi	TMT
AKDG4879	38	Tornio	Suensaari, Välikatu 9	Rakenteen R3 sisäosien tyhjennys - Y21.		pohjoisesta	11.10.	2016	digi	TMT
AKDG4879	39	Tornio	Suensaari, Välikatu 9	Rakenteen R3 sisäosien tyhjennys - Y21.		koillisesta	11.10.	2016	digi	TMT
AKDG4879	40	Tornio	Suensaari, Välikatu 9	Rakenteen R3 sisäosien tyhjennys - Y21.		kaakosta	11.10.	2016	digi	TMT
AKDG4879	41	Tornio	Suensaari, Välikatu 9	L12 ja R7b toinen kivikerta. Oikealla kuvassa L8 leikkaus.		koillisesta	11.10.	2016	digi	TJT
AKDG4879	42	Tornio	Suensaari, Välikatu 9	L12 ja R7b toinen kivikerta. Vasemmassa yläkulmassa L8 leikkaus.		etelästä	11.10.	2016	digi	TJT
AKDG4879	43	Tornio	Suensaari, Välikatu 9	Y13, Y5 ja R14b puu.		kaakosta	11.10.	2016	digi	TMT
AKDG4879	44	Tornio	Suensaari, Välikatu 9	L8 leikkaukset ja pohjamaa Y2.		koillisesta	11.10.	2016	digi	TJT
AKDG4879	45	Tornio	Suensaari, Välikatu 9	R22a - kaakko-luode suuntaiset lankut/laudat.		kaakosta	11.10.	2016	digi	TMT
AKDG4879	46	Tornio	Suensaari, Välikatu 9	Johanna puhdistaa rakennetta R14ab ja R22abc.	työkuva	kaakosta	11.10.	2016	digi	TMT
AKDG4879	47	Tornio	Suensaari, Välikatu 9	R14ab ja R22c, oikealla alhaalla R22a puita.		lounaasta	11.10.	2016	digi	TJT
AKDG4879	48	Tornio	Suensaari, Välikatu 9	R14ab, R22abc ja Y5.		luoteesta	11.10.	2016	digi	TJT
AKDG4879	49	Tornio	Suensaari, Välikatu 9	R14ab ja R22bc.		kaakosta	11.10.	2016	digi	TJT
AKDG4879	50	Tornio	Suensaari, Välikatu 9	Kerroksen Y13 poisto ja valvonta.	työkuva	koillisesta	12.10.	2016	digi	TJT
AKDG4879	51	Tornio	Suensaari, Välikatu 9	R22b		kaakosta	12.10.	2016	digi	TJT
AKDG4879	52	Tornio	Suensaari, Välikatu 9	R22ab esiinkaivu.	työkuva	etelästä	12.10.	2016	digi	TJT
AKDG4879	53	Tornio	Suensaari, Välikatu 9	R22ab		etelästä	12.10.	2016	digi	TJT
AKDG4879	54	Tornio	Suensaari, Välikatu 9	R22c rakenteen poisto.		idästä	12.10.	2016	digi	TJT
AKDG4879	55	Tornio	Suensaari, Välikatu 9	R22ab - aivan valvotun alueen lounaisreunassa.		kaakosta	12.10.	2016	digi	TJT
AKDG4879	56	Tornio	Suensaari, Välikatu 9	R22b	lähikuva	lounaasta	12.10.	2016	digi	TJT
AKDG4879	57	Tornio	Suensaari, Välikatu 9	R22a - valvotun alueen lounaisin puu rakenteesta.	lähikuva	lounaasta	12.10.	2016	digi	TJT
AKDG4879	58	Tornio	Suensaari, Välikatu 9	Kaivanto L20 ennen dokumentointia.		luoteesta	12.10.	2016	digi	TJT
AKDG4879	59	Tornio	Suensaari, Välikatu 9	Lopetuskuva	yleiskuva	idästä	12.10.	2016	digi	TJT

AKDG4879	60	Tornio	Suensaari, Välikatu 9	Lopetuskuva	yleiskuva	koillisesta	12.10.	2016	digi	TJT
AKDG4879	61	Tornio	Suensaari, Välikatu 9	Lopetuskuva	yleiskuva	pohjoisesta	12.10.	2016	digi	TJT
AKDG4879	62	Tornio	Suensaari, Välikatu 9	Leikkauksen L20 dokumentointi.	työkuva	kaakosta	12.10.	2016	digi	TJM
AKDG4879	63	Tornio	Suensaari, Välikatu 9	L20		lännestä	12.10.	2016	digi	TJM
AKDG4879	64	Tornio	Suensaari, Välikatu 9	L20		lännestä	12.10.	2016	digi	TJM
AKDG4879	65	Tornio	Suensaari, Välikatu 9	L20 lounaisprofiili	profiilikuva	koillisesta	12.10.	2016	digi	TJM
AKDG4879	66	Tornio	Suensaari, Välikatu 9	Koillisprofiili. L4, R3, Y21.	profiilikuva	lounaasta	10.10.	2016	digi	TJT
AKDG4879	67	Tornio	Suensaari, Välikatu 9	Kaakkoisprofiili. Y21, R3.	profiilikuva	luoteesta	10.10.	2016	digi	TJT
AKDG4879	68	Tornio	Suensaari, Välikatu 9	Koillisprofiili. L4, R3, Y21.	profiilikuva	lounaasta	10.10.	2016	digi	TJT
AKDG4879	69	Tornio	Suensaari, Välikatu 9	Kaivantoon L8 liittyneet kaivot.		idästä	10.10.	2016	digi	TJT
AKDG4879	70	Tornio	Suensaari, Välikatu 9	Kaivantoon L8 liittyneet kaivot.		pohjoisesta	10.10.	2016	digi	TJT
AKDG4879	71	Tornio	Suensaari, Välikatu 9	Kaksi L8 kaivantoa, jotka johtivat kaivoihin.		pohjoisesta	10.10.	2016	digi	TJT
AKDG4879	72	Tornio	Suensaari, Välikatu 9	Valvotun alueen luoteisnurkka - reunalla betoniantura.		idästä	10.10.	2016	digi	TJT
AKDG4879	73	Tornio	Suensaari, Välikatu 9	R9		lounaasta	10.10.	2016	digi	TJT
AKDG4879	74	Tornio	Suensaari, Välikatu 9	R9		lounaasta	10.10.	2016	digi	TJT
AKDG4879	75	Tornio	Suensaari, Välikatu 9	L4, R3, Y21, Y10.		idästä	10.10.	2016	digi	TJT
AKDG4879	76	Tornio	Suensaari, Välikatu 9	L4, R3, Y21, Y10.		pohjoisesta	10.10.	2016	digi	TJT
AKDG4879	77	Tornio	Suensaari, Välikatu 9	L4, R3, Y21, Y10.		etelästä	10.10.	2016	digi	TJT
AKDG4879	78	Tornio	Suensaari, Välikatu 9	Y5, L8, R7b, L12.		idästä	10.10.	2016	digi	TJT
AKDG4879	79	Tornio	Suensaari, Välikatu 9	Kaivanto L8 leikkaa kaivantoa L12 ja rakennetta R7b.		koillisesta	10.10.	2016	digi	TJT
AKDG4879	80	Tornio	Suensaari, Välikatu 9	Kaivanto L8 leikkaa kaivantoa L12 ja rakennetta R7b.		lännestä	10.10.	2016	digi	TJT
AKDG4879	81	Tornio	Suensaari, Välikatu 9	R7a, Y11 ja Y5.		koillisesta	10.10.	2016	digi	TJT
AKDG4879	82	Tornio	Suensaari, Välikatu 9	R7ab, Y5 ja L8.		idästä	10.10.	2016	digi	TJT
AKDG4879	83	Tornio	Suensaari, Välikatu 9	R3. Kerrosta Y21 poistetaan.		kaakosta	10.10.	2016	digi	TJT
AKDG4879	84	Tornio	Suensaari, Välikatu 9	R3. Kerrosta Y21 poistetaan.		etelästä	10.10.	2016	digi	TJT
AKDG4879	85	Tornio	Suensaari, Välikatu 9	R3. Kerrosta Y21 poistetaan.		idästä	10.10.	2016	digi	TJT

TJT = Terhi Taipaleenmäki

TMT = Terhi Tanska

TJM = Johanna Mujunen

Nro	Yksikkö	Päämateriaali	Materiaali	Laji	Kuvaus	Kpl	Mitat_cm	Paino_g	Muuta
1	Y5	Keramiikka	Punasavi	Astia	Punasaviastian palanen, lasitus sisäpinnalla.	1		8	Esinekuvatalulut: kuva 1.
2	Y5	Keramiikka	Valkosavi	Liitupiippu	Varsi	1		2	Esinekuvatalulut: kuva 1.
3	Y5	Metalli	Rauta	Naula		3		58	Esinekuvatalulut: kuva 1.
4	Y11	Keramiikka	Piiposliini	Astia		1		<1	Esinekuvatalulut: kuva 2.
5	Y11	Lasi	Lasi	Ikkunalasi	Pala kirkasta ja vihreää ikkunalasia.	2		1	Esinekuvatalulut: kuva 2.
6	Y11	Luu	Luu		Palamatonta luuta	3		31	Esinekuvatalulut: kuva 2.
7	Y11	Luu	Luu		Palanutta luuta	1		<1	Esinekuvatalulut: kuva 2.
8	Y11	Metalli	Rauta	Esine	T-kirjaimen mallinen rautaesineen katkelma. Pieni saranatappi?	1		18	Esinekuvatalulut: kuva 2.
9	Y11	Metalli	Rauta	Levy	Ruostunutta rautalevyä.	2		38	Esinekuvatalulut: kuva 2.
10	Y11	Metalli	Rauta	Naula		3		31	Esinekuvatalulut: kuva 2.
11	Y17	Metalli	Metalliseos	Nappi	Kupera nappi, jonka lankalenkki on katkennut. Taustapuolella on tekstiä josta ei saa selvää ja köynnöstä.	1		2	Esinekuvataulut: kuvat 3 ja 4.
12	L20	Keramiikka	Valkosavi	Liitupiippu	Varsi	1		3	Esinekuvataulut: kuva 5.



Kuva 1. Poistetut löydöt yksiköstä Y5, nro 1-3.



Kuva 2. Poistetut löydöt yksiköstä Y11, nro 4-10.

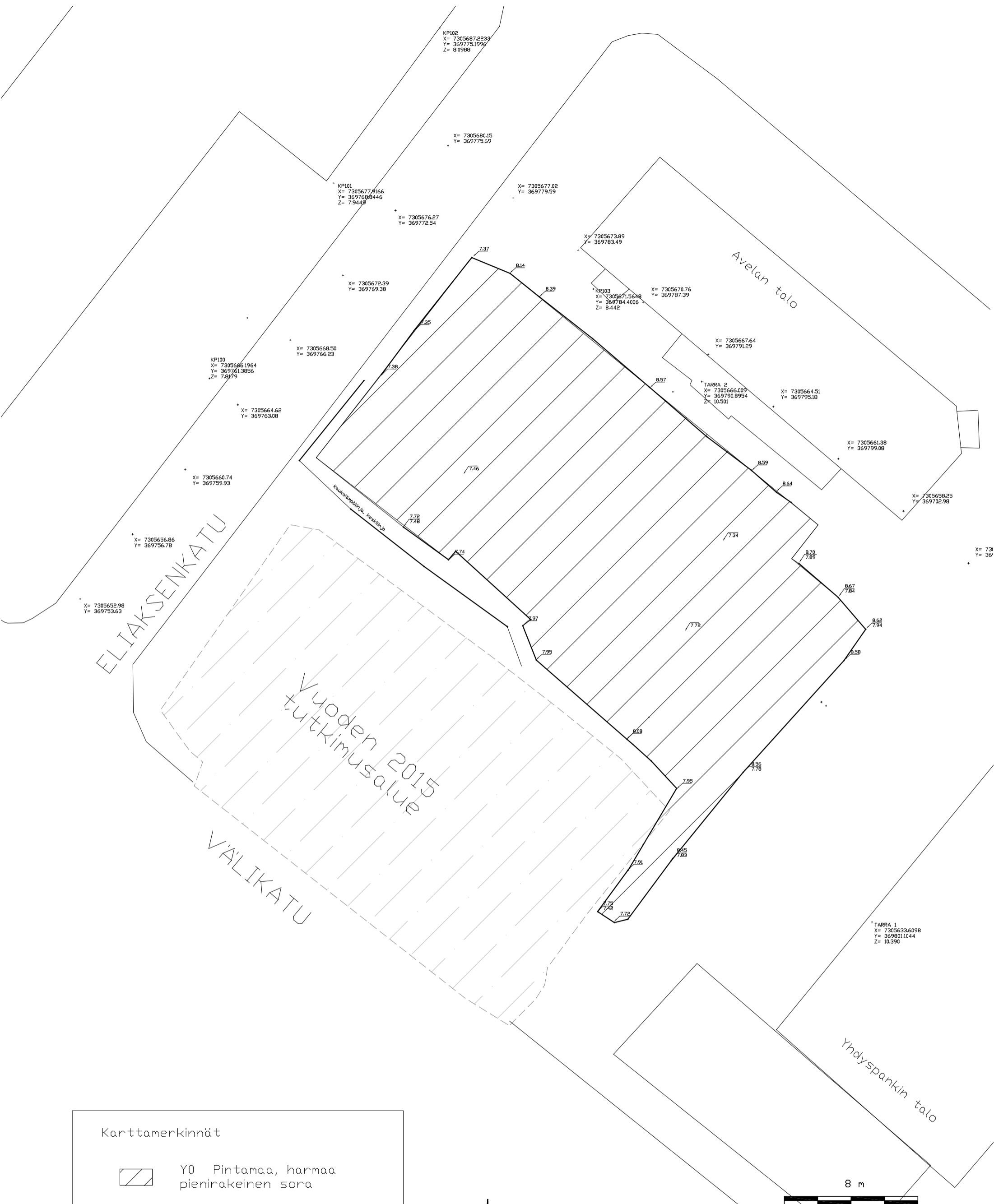


Kuva 3 ja 4. Yksiköstä Y17 poistettu nappi, nro 11. Etu- ja taustapuoli.



Kuva 5. Yksiköstä L20 poistettu löytö, nro 12.

<u>Kartta nro</u>	<u>Selite</u>	<u>Mittakaava</u>	<u>Paperi</u>
Kartta 1	Yleiskartta. Tutkimusalueen sijainti, sekä SY0 pintakerroksen pintakorkeudet ja tutkitun alueen lopetustason korkeudet	1:200	A3
Kartta 2	Tasokartta. Vuosina 1993 ja 1982 purettujen rakennusten jäännökset ja viemärikaivannot.	1:150	A3
Kartta 3	Tasokartta. Vanhemmat rakennnejäännökset ja kulttuurikerrokset	1:150	A3



ELIAKSENKATU

VÄLIKATU

Avelan talo

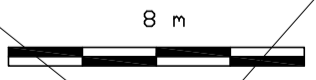
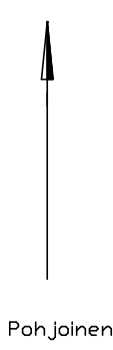
Yhdyspankin talo

Vuoden 2015
tutkimusalue

Kaivettuun alueeseen kuuluva

Karttamerkinnot

-  Y0 Pintamaa, harmaa pienirakeinen sora
-  Vuoden 2015 tutkimusalue
-  Koordinaattipiste
-  Kaivetun alueen pinta- ja pohjakorkeudet m mpy



TORNIO Suensaari, Välikatu 9 (As. Oy Hovikartano) Terhi Tanska 2016		Yleiskartta MK 1:200	
Rakennukset ja katulinjat Tornion kantakartan pohjalta, (c) Tornion kaupunki 2000		MUSEOVIRASTO ARKEOLOGISET KENTTÄPALVELUT	
MITTAUSDOKUMENTOINTI T. Tanska, T. Taipaleenmäki & J. Mujunen Puhtipiirt. T. Tanska 2016		Koord.: ETRS-TM35FIN Korkeus: N2000	Kartta 1

X= 7305680.15
Y= 369775.69

X= 7305677.02
Y= 369779.59

X= 7305676.27
Y= 369772.54

X= 7305673.89
Y= 369783.49

X= 7305672.39
Y= 369769.38

X= 7305670.76
Y= 369787.39

X= 7305668.50
Y= 369766.23

X= 7305667.64
Y= 369791.29

X= 7305664.62
Y= 369763.08

X= 7305664.51
Y= 369795.18

X= 7305661.38
Y= 369799.08

X= 7305660.74
Y= 369759.93

ELIAKSENKATU

Avelan talo

Kaukolämpölinja, keeskinja

R22B kerroksella paikalleen mitatut kivijalkakivet

R22B kerroksella paikalleen mitatut kivijalkakivet

R22A laattataso

R22C perustuskivanto

Y13 puulastukerros

Vuoden 2015 tutkimusalue, modernit havainnot

LB Viemäri

6 m

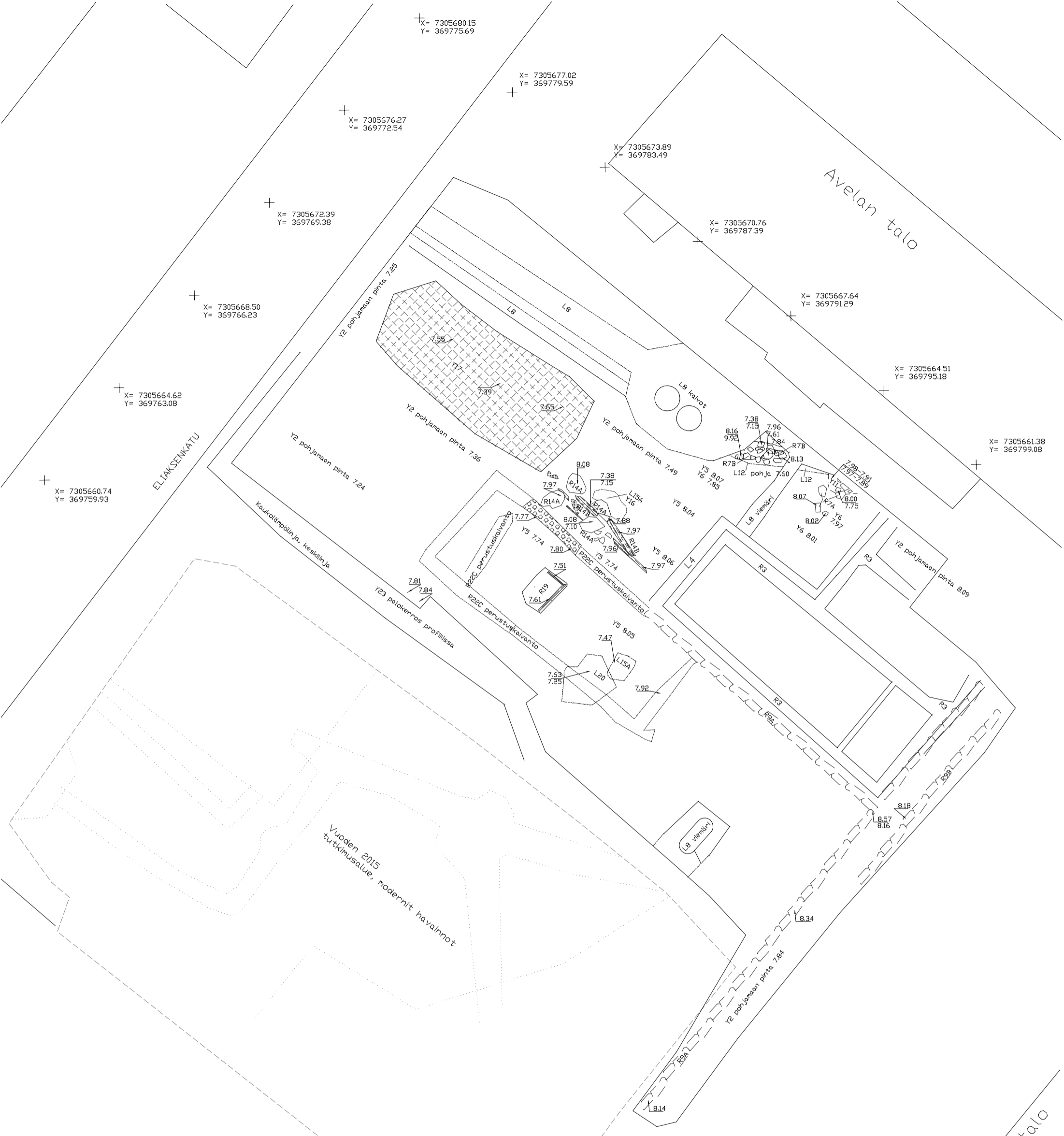
Yhdyspankin talo

Karttamerkinnot

- Koordinaattipiste
- Korkeus m mpy
- Vuoden 2015 tutkimusalue
- Alueena paikalleen mitattu kivijalka tai sen osa
- Paikalleen mitattu kivi
- Yksikköjen raja
- Leikkauksen reuna
- R22A Rossilattiataso, mitattu alueena
- R22C perustuskivannon kiveys, mitattu alueena
- Puuroska-alue purku-ätekerroksessa Y13

VÄLIKATU
Pohjoinen

TORNIO Suensaari, Välikatu 9 (As. Oy Hovikartano) Terhi Tanska 2016		Tasokartta Vuosina 1993 ja 1982 purettujen rakennusten jäännökset ja viemärikaivannot MK 1:150	
Rakennukset ja katulinjat Tornion kantakartan pohjalta (c) Tornion kaupunki 2000 MITTAUSDOKUMENTOINTI T. Tanska, T. Taipaleenmäki ja J. Mujunen Puht.pirt. T. Tanska 2016		MUSEOVIRASTO ARKEOLOGISET KENTTÄPALVELUT Koord: ETRS-TM35FIN Korkeus: N2000	
		Kartta 2	



Karttamerkinnot

	Koordinaattipiste
	Korkeus m mpy
	Vuoden 2015 tutkimusalue
	Alueena paikalleen mitattu kivijalka tai sen osa
	Paikalleen mitattu kivi
	Yksikköjen raja
	Leikkauksen reuna
	Puuta
	Y17 palopurkujätekerros
	R22C perustuskaivannon kiveys, mitattu alueena
	Tapetin ja tervapahvin pala ja purkujätekerroksessa Y13

TORNIO Suensaari, Välikatu 9 (As. Oy Hovikartano) Terhi Tanska 2016		Tasokartta Vanhimmat havaitut rakennejäännökset ja kulttuurikerrokset MK 1:150	
Rakennukset ja katulinjat Tornion kantakartan pohjalta (c) Tornion kaupunki 2000 MITTAUSDOKUMENTOINTI T. Tanska, T. Taipaleenmäki ja J. Mujunen Puht.piirt. T. Tanska 2016		MUSEOVIRASTO ARKEOLOGISET KENTTÄPALVELUT Koord: ETRS-TM35FIN Korkeus: N2000	
		Kartta 3	

Pohjoinen

