

Lahti Aleksanterinkatu, Lahden kylä

Raportti arkeologisesta valvonnasta

21.4.–9.9.2016



DIGMAV2016002:19

2017

Eetu Sorvali

Tiivistelmä

Lahden kaupungin Tekninen ja ympäristötoimiala toteutti 2016 Lahden Aleksanterinkadulla saneeraustöitä, joissa katu muutettiin ajoneuvoliikenteen osalta yksisuuntaiseksi. Samalla koko kadun pintarakenteet uusittiin välillä Rauhankatu–Vesijärvenkatu, osalle kadusta rakennettiin sulanapitojärjestelmä ja katualueelle tehtiin useita uusia hulevesi- ja viemärikaivoja.

Arkeologisen valvonnan perusteena oli historiallisen ajan Lahden kylä, josta vanhin maininta on vuodelta 1445. Kylän jäännöksiä on kaivettu aiemmin vuosina 1997, 1998, 2012, 2013 ja 2015. Näissä tutkimuksissa on havaittu kylän aikaisten kerrosten osittain säilyneen Lahden keskustan alueella myöhemmästä maankäytöstä huolimatta. Valvonnan toteutti Lahden kaupungin museo 21.4.–9.9.2016.

Valvonnassa tehdyt havainnot Lahden historiallisen ajan kylästä jäivät vähäisiksi. Yhtään varmaa rakennetta ei valvotuista kaivannoista havaittu ja ainoastaan tummaksi värjäytyneitä silttiä oli merkinä muutamissa kaivannoissa kylän aikaisesta maankäytöstä. Laajin yhtenäinen havaintoalue oli Rautatienkadulla, kun taas Aleksanterinkadulla havainnot olivat hajanaisia. Aleksanterinkadun alue oli niin voimakkaasti rakennettu, että tulevaisuudessa arkeologisen valvonnan tarvetta ei kadulla käytännössä ole mitättömän tietoarvon vuoksi.

Sisällysluettelo

Arkisto- ja rekisteritiedot.....	2
Lähestymiskartta ja peruskarttaote	3
1. Johdanto	4
2. Lahden kylän historiaa lyhyesti	5
3. Tutkimuskohde ja tutkimushistoria.....	6
3.1. Kohde ja ympäristö.....	6
3.2. Tutkimushistoria	7
4. Tutkimusmenetelmät	8
4.1. Konekaivun valvonta	8
4.2. Mittaukset	8
5. Havainnot	9
6. Löydöt.....	11
7. Yhteenvedo ja jatkotoimet.....	11
Lähdeluettelo.....	11
Luettelo mustavalkonegatiiveista.....	12
Luettelo digitaalikuvista	13
Karttaluettelo	15

Liitteet

- Liite 1. Kartat 1–9
- Liite 2. Yksikköliite

Arkisto- ja rekisteritiedot

Kohteen nimi:	Lahden Aleksanterinkatu, Lahden kylä
Ajoitus ja muinaisjäännöstyyppi:	historiallisen ajan kylä
Muinaisjäännösrekisteritunnus:	1000020350
Tutkimuslupa:	Museovirasto, pvm 10.3.2016, diariontinumero MV/23/05.04.01.02/2016
Tutkimuksen laji:	Arkeologinen valvonta
Kenttätyöaika:	21.4.–9.9.2016
Tutkimusalueen laajuus:	Noin 14 170 m ²
Tutkitun alueen laajuus:	Noin 1 000 m ²
Tutkimuksen tilaaja:	Lahden kaupunki, Tekninen ja ympäristötoimiala
Tutkimusten rahoittaja:	Lahden kaupunki, Tekninen ja ympäristötoimiala
Peruskarttalehti:	L4422H, 3111 03 Lahti
Kaupunki, kaupunginosa:	Lahti, Keski-Lahti
Tontin rekisterinumero:	398-1-9901-0
Maanomistaja:	Lahden kaupunki
ETRS89-GK26FIN-koordinaatit:	P = 6 763 573 – 6 763 700 I = 26 481 246 – 26 481 687 Z = 93,3–102,6 m (N2000)
ETRS-TM35FIN-koordinaatit:	N = 6 761 567 – 6 761 687 E = 427 141 – 427 583
Yhtenäiskoordinaatit (YKJ)	p = 6 764 405 – 6 764 525 i = 3 427 281 – 3 427 724
Tutkimuksen johtaja:	FM Eetu Sorvali
Tutkimuslaitos:	Lahden kaupunginmuseo/Päijät-Hämeen maakuntamuseo
Aiemmat tutkimukset:	Kaivaus: 1997 Poutiainen & Uotila (1998) Kaivaus: 1998 Poutiainen & Anttila (1998) Tarkastus: 2003 Malinen (2003) Valvonta: 2011 Nyman & Takala (2011) Koekaivaus: 2012 Raninen (2012) Kaivaus: 2013 Seppänen (raportti ei valmis tätä kirjoittaessa) Kaivaus: 2015 Sorvali (2016)
Aikaisemmat löydöt:	1997: KM 97092: 1–381 1998: KM 98057: 1–50 2013: LHME2014001: 1–2108 2015: LHME2015014: 1–6
Mustavalkonegatiivien pää- ja alanumerot:	KUVKUVN2016004: 1–4
Mustavalkonegatiivien säilytyspaikka:	Lahden kaupunginmuseo, kuva-arkisto.
Digitaalisten kuvien pää- ja alanumerot:	DIGMAV2016002: 1–25
Digitaalisten kuvien säilytyspaikka:	Lahden kaupunginmuseo, kuva-arkisto
Kartat:	9 kpl
Tutkimuskertomuksen säilytyspaikka:	Lahden kaupunginmuseon arkisto, Museoviraston keskusarkisto (kopio)

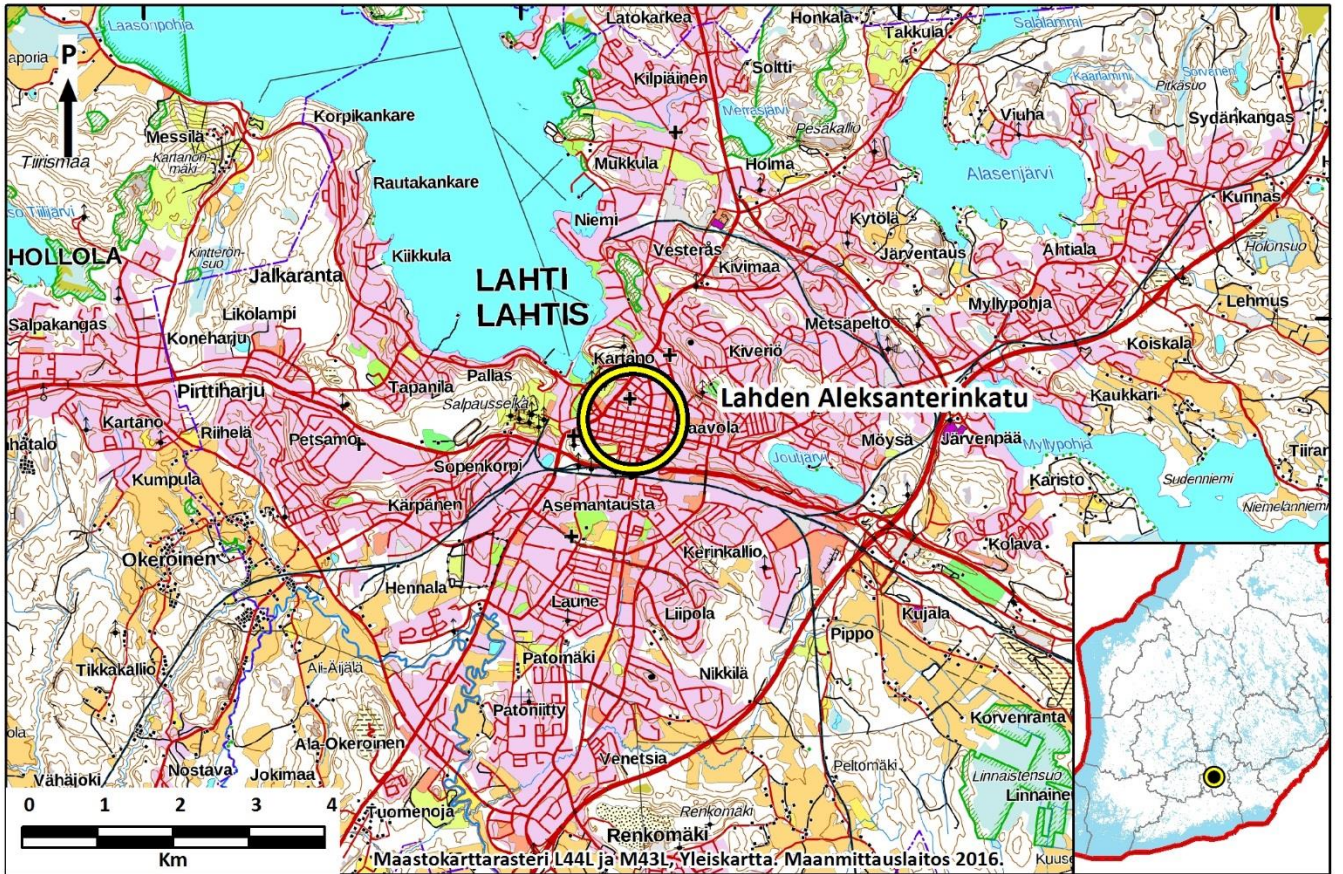
Lähestymiskartta ja peruskarttaote

26 475 000

26 480 000

26 485 000

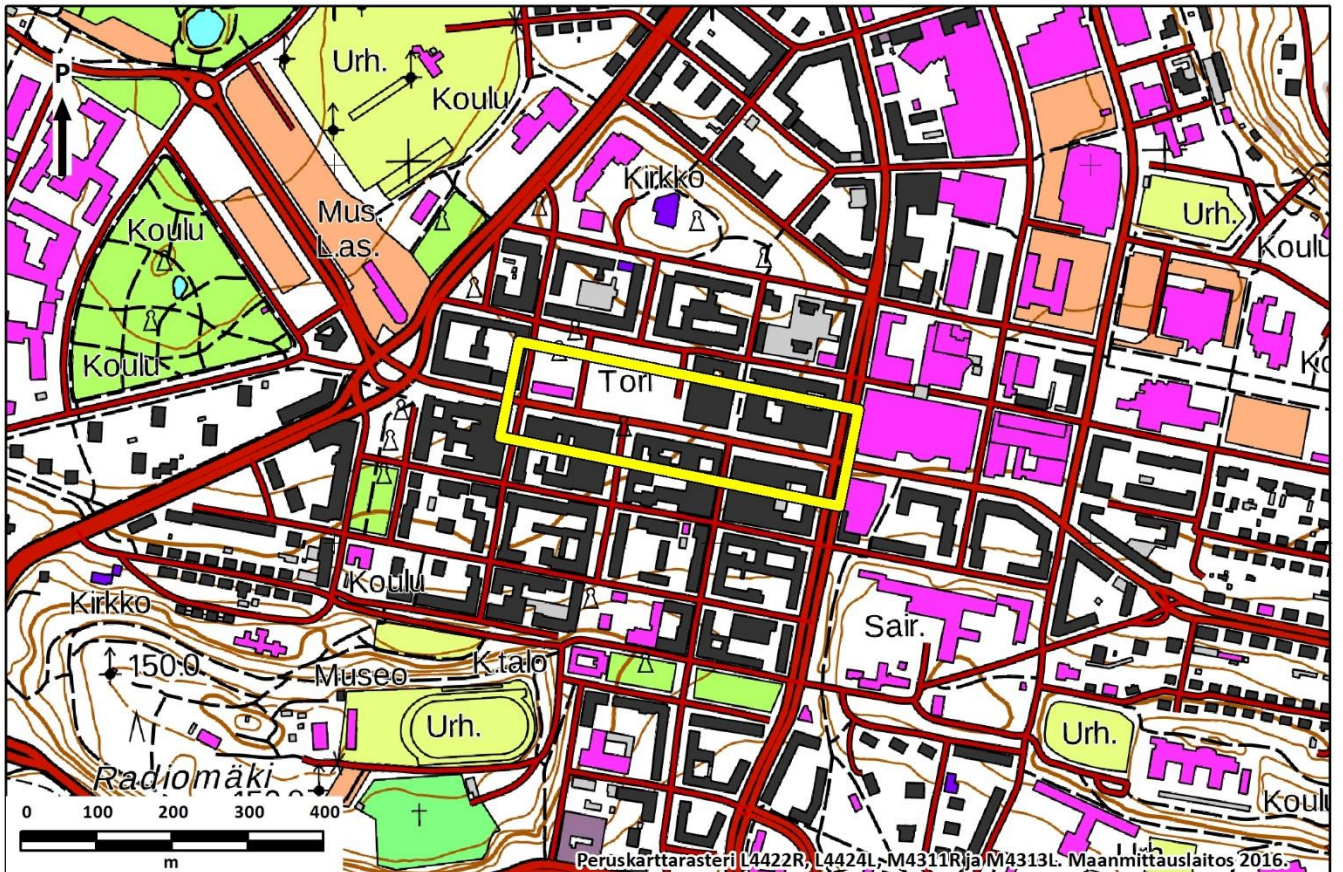
26 490 000



26 481 000

26 481 500

26 482 000



Tutkimusalue

1. Johdanto

Lahden kaupungin Tekninen ja ympäristötoimiala toteutti 2016 Lahden Aleksanterinkadulla saneeraustöitä, joissa katu muutettiin ajoneuvoliikenteen osalta yksisuuntaiseksi. Samalla koko kadun pintarakenteet uusittiin välillä Rauhankatu–Vesijärvenkatu, osalle kadusta rakennettiin sulanapitojärjestelmä ja katualueelle tehtiin useita uusia hulevesi- ja viemärikaivoja. Pääurakoitsijana työmaalla oli Työyhteisliittymä Aleksanteri, jonka muodostivat EKT Infra Oy ja Lääninkuljetus Oy. Lisäksi Lahti Energia teki samaan aikaan kaukolämmön ja sähköverkon saneerausta. Näiltä osin työt ulottuivat myös Rautatienkadulle. Kaupunginmuseo toi 13.1.2016 pidetyssä kokouksessa Teknisen ja ympäristötoimialalle tietoon sen, että kaivutyöt edellyttävät arkeologista valvontaa koko urakka-alueella perustuen alueen aikaisemmista hankkeista annettuihin lausuntoihin ja aiempien tutkimusten tuloksiin.

Arkeologisen valvonnan perusteena oli historiallisen ajan Lahden kylä, josta vanhin maininta on vuodelta 1445. Kylän jäännöksiä on kaivettu aiemmin vuosina 1997, 1998, 2012, 2013 ja 2015. Näissä tutkimuksissa on havaittu kylän aikaisten kerrosten osittain säilyneen Lahden keskustan alueella myöhemmästä maankäytöstä huolimatta.

Valvonnan toteutti Lahden kaupunginmuseo 21.4.–9.9.2016. Valvontatyön tilasi Lahden kaupungin Tekninen ja ympäristötoimialan katupäällikkö Mika Lastikka 15.2.2016 kaupunginmuseon 2.2.2016 tekemän tarjouksen ja työsuunnitelman pohjalta. Lahden kaupunginmuseo sai tutkimusluvan Museovirastolta 10.3.2016 (diariontinumero MV/23/05.04.01.02/2016). Valvontatyön johtajana toimi FM Eetu Sorvali ja kartanpiirtäjinä olivat FM Piritta Häkälä, FM Päivi Repo ja HuK Anna-Riikka Vaden. Projektipäällikkönä oli Lahden kaupunginmuseon tutkimuspäällikkö dosentti Hannu Takala.

Eetu Sorvali

Lahdessa 31.1.2017

2. Lahden kylän historiaa lyhyesti

Luku 2. Lahden kylän historia on muokattu lainaus Päivi Revon (2015: 8–11) pro gradu -työstä.

Lahden kylä on sijainnut kauppasuhteiden kannalta edullisessa risteyskohdassa. Sen kautta kulki Turun-Hämeenlinnan tien jatkona ns. Ylinen Viipurintie. Lahden kylä osui juuri matkan puoliväliin Turun ja Viipurin välillä. Toisaalta kylän kautta pääsi myös Savoan ja kohti rannikkoa Porvooseen sekä maanteitse että vesitse. Vesistöt ovat toimineet sekä talvi- että kesäteinä, Porvoonjokea pitkin kuljettiin rannikolle ja Päijänteen jäitä myöten Asikkalan ja Sysmän kautta Savoan. Nämä kulkureitit ovat olleet käytössä jo pitkään, ne mainitaan kirjallisissa lähteissä jo keskiajalla (Nieminen 1920: 25–29). J.F. Bouchtin mukaan 1700-luvulla hollolalaiset pitivät yllä kauppayhteyksiä Turkuun, Helsinkiin, Porvooseen ja Jyrängön kauppalaan myydäkseen näissä paikoissa omia tuotteitaan. Hämeen läänin maaherra Stichaeus taas v. 1833 kertoo, että Hämeen rahvas myi tuotteensa merikaupungeissa, joista se osti vuoden tarpeensa suolaa ja rautaa, yleisyystuotteet taas ostettiin Hämeenlinnan, Tampereen, Anianpellon ja Heinolan markkinoilta (Kuusi 1935: 166–167).

Lahden edullinen sijainti vesistöjen varrella on houkutellut asukkaita jo kivikaudella. Lahden Ristolän kivi-kautinen asuinpaikka on edelleen yksi vanhimmista Suomessa tunnetuista asuinpaikoista (Takala, H. 2004: 175). Ensimmäinen kirjallinen maininta Lahden kylästä asiakirjoissa on vuodelta 1445 (Kuusi 1935: 52). Kirjallisten tietojen mukaan Lahden kylässä oli 1500-luvulla 23 taloa, tämän jälkeen niitä jaettiin ja toisaalta yhdistettiin toisiinsa. Vuodelta 1634 tunnetaan nimeltä 20 kylän taloa ja nämä säilyivät pääosin samoina paloon 1877 saakka. Lahden kylä oli jo keskiajalta saakka Hollolan pitäjän suurimpia (Kuusi 1935: 172–190). Tiloja ja torppia oli Lahden kylässä v. 1800 jo yhteensä 44 ja asukkaita 420 ja tällöin Lahti kilpaili asemaltaan Hollolan kirkonseudun kanssa pitäjän voimakkaimpana keskuksena (Kuusi II 1935: 93–95). Vuoteen 1875 mennessä väen määrä Lahden kylässä oli lisääntynyt jo noin 600 henkeen ja asuinolot olivat käyneet sietämättömän ahtaiksi, kun uusia taloja ei enää tässä vaiheessa rakennettu (Nieminen 1920: 141–142). Kuvassa 1 Lahden kylän keskusta on sovitettu vuoden 1972 Lahden keskustan osayleiskaavaan (Teknillinen virasto, asemakaavaosasto 1972; Jernström 1870). Kylän tihein asutus sijaitsi torin etelälaitaa sivuavan Ylisen Viipurintien varrella ja torialueen paikkeilla.

Lahteen oli valtiopäivien luvalla perustettu vuosimarkkinat jo v. 1672 (Nieminen 1920: 38). Uusi vaihe Lahden kylän kasvun kannalta alkoi 1800-luvun puolivälin jälkeen, kun liikenneyhteyksiä sisämaasta rannikolle päätettiin ryhtyä parantamaan ja kauppaa koskevat määräykset lievenivät. Kasvun nopeutumisen yhtenä lähtöpisteenä voi pitää maakaupan vapautumista vuonna 1859, jolloin ensimmäiset kauppiat perustivat liikkeensä Lahden kylään. Samaan aikaan keskusteltiin sekä kanava- että ratayhteydestä rannikolle. Laivaliikenteelle rakennettiin satama Asikkalaan Anianpeltoon Lahden kylän lähetyville ja vakituinen höyrylaivaliikenne Päijänteen vesistöllä aloitettiin 1850-luvulla. Rata Riihimäen, Lahden ja Viipurin kautta Pietariin rakennettiin vaikeissa oloissa suuresta nälkävuodesta 1868 alkaen ja avattiin liikenteelle Riihimäki-Lahti -välillä vuoden 1869 syksyllä ja jatkoyhteys Pietariin saakka vuonna 1870, vuonna 1871 taas avattiin Vesijärven kanava. (Nieminen 1920: 109–113, 118–130; Kuusi 1935: 165–166)

Liikenneyhteyksien parantumisesta alkoi Lahden kylän nopea kasvu. Se veti myös puoleensa alkavaa teollisuutta, kauppiaita ja käsityöläisiä. Vuosien 1868–1878 aikana Lahteen muutti yhteensä 21 kauppiasta, 35 käsityöläistä ja kolme ravintolanpitäjää (Nieminen 1920: 137).



Kuva 1: komissiomaanmittari Jernströmin v. 1870 laatima Lahden kylän kartta sovitettuna Lahden keskustan osayleiskaavaan v. 1972 mittauksen mukaan.

Lahden kylän merkitystä kuvaa se, että jo vuosien 1746–47 valtiopäivillä Lahtea ehdotettiin kaupungiksi. Tämä hanke ei tällöin edennyt, mutta asia otettiin toistuvasti esiin mm. valtiopäivillä vuosina 1752 ja 1765. Samoihin aikoihin Lahtea esitettiin puolustuslinnoituksen paikaksi, mutta tämäkään hanke ei toteutunut. (Nieminen 1920: 45, 51–53, 57–60)

Uudestaan kaupunkihanke otettiin esiin rautatien rakentamisen jälkeen 1870, tällöin asiaa jo pidettiin selvänä ja kaupungin perustamiseksi käytiin alueen talollisten ja viranomaisten välillä useita neuvotteluja. Asiat eivät kuitenkaan edenneet, ennen kuin lähes koko Lahden kylän keskusta hävisi 19.6.1877 tulipalossa. Jo seuraavana päivänä Hämeenlinnan kuvernööri saapui palopaikalle ja hän ehdotti maan lunastamista kylän alueelta kaupungin perustamiseksi. Muutamaa päivää myöhemmin hän tarkensi ehdotustaan ja sanoi tarkoittaneensa kauppalan perustamista. Näin Lahti sai kauppalan oikeudet keisarillisella reskriptillä 10.10.1877 (Nieminen 1920: 144–148, 151–153). Tästä alkoivat kauppalan perustamisen käytännön toimet, kuten tonttien pakkolunastus, vanhojen kylän aikaisten rakennusten pois kuljetus, uusien tonttien ja katu- jen mittaaminen, paalutus ja tasoitustyöt sekä kauppalan uusien tonttien huutokauppa ja rakentaminen.

3. Tutkimuskohde ja tutkimushistoria

3.1. Kohde ja ympäristö

Tutkimuskohteena on osa historiallisen ajan Lahden kylästä, joka on säilynyt osittain nykyisen Lahden kauppatorin ympäristössä, aivan kaupungin keskustassa. Vaikka kohde itsessään on historiallisen ajan kylä, kaivausolosuhteet vastaavat kaupunkikaivausta.

Tutkimuskohteen maaperä on luontaisesti savea tai silttiä. Paikoin niin sanotun pohjasaven alla on myös karkeata kivistä hiekkaa tai moreenia (ks. esim. Sorvali 2015). Vuoden 2013 Torikaivauksilla saatiin laajat havainnot maaperästä, jolloin parkkihallin perustuskaivannon seinissä näkyi miten saven alla oleva karkea

aines muodosti kumpuja, jotka nousivat paikoin lähelle nykyistä maanpintaa. Joidenkin yksiköiden ja ryhmien pohjat olivat tässä moreeni- ja Torikaivauksella 2013 että Torikadun kaivauksilla 2015.

Vuoden 2016 tutkimusalue piti sisällään Aleksanterinkadun Rauhankadun ja Vesijärvenkadun välisellä alueella sekä osan Rautatienkadusta Aleksanterinkadulta puoli korttelia etelään. Maaperän osalta tutkimusalue vastasi edellisten vuosien kaivauksia, milloin luonnolliseen maahan päästiin ylipäätään käsiksi. Pohjamaa oli siis pääasiassa kellertävän ruskeaa silttiä, Rautatienkadulla katua etelään (ylöspäin) mentäessä pohjamaa vaihtui karkeammaksi hiekaksi.

3.2. Tutkimushistoria

Luku 3.2. *Tutkimushistoria* on muokattu lainaus Päivi Revon (2015: 11–13) pro gradu -työstä lukuun ottamatta Torikadun kaivausta 2015.

Torialueen etelälaitaa tutkittiin arkeologisesti ensimmäisen kerran vuosina 1997–98. Tällöin Lahden kauppatorilla suoritettiin kunnostus- ja pohjustustöitä, joiden takia alueella tehtiin pelastuskaivaukset syksyn 1997 ja kevään 1998 aikana. Arkeologinen kaivaustyö keskittyi torin etelälaitaan, Aleksanterinkadun puoleiselle alueelle. Yhteensä tutkitun alueen pinta-ala oli n. 2 600 neliömetriä. Kaivauksien aikana löytyi yli 80 rakennetta, joista pääosa oli erilaisia paalunsijoja ja liesikiveyksiä sekä rakennusten perustuksia ja kellareita. Ylisestä Viipurintiestä paljastettiin kaistale. Yksittäisistä löydöistä eniten huomiota herättivät hevosen luuranko ja ruuhi, jonka ajoitus osui 1500–1600 -luvulle. (Poutiainen ja Uotila 1998: 1–11, 81–83)

Lahden torialueen tutkiminen tuli uudelleen ajankohtaiseksi, kun Lahdessa päätettiin pysäköintilaitoksen rakentamisesta Kauppatorin alle. Tätä varten Alatorin alueella tehtiin arkeologinen koekaivaus syksyn 2012 aikana. Tällöin Alatorin alueelle tehtiin viisi koekuoppaa, joiden yhteispinta-ala oli 35 neliömetriä ja jotka sijoituivat n. 2 550 neliömetrin laajuusalueelle. Koekuopissa oli enimmäkseen vuoden 1995 puistoalueen kunnostukseen liittyviä moderneja täyttömaakerroksia, mutta koekuopan 4 kaakkoisprofiilissa havaittiin pohjimmaisena tumma likamaakerros, jonka päällä oli puhtaan saven linssi ennen toista likamaakerrosta. Koekuoppa 4 sijaitti Marolankadulle vievällä puistokäytävällä. Koekuopan 5 pohjalla taas oli runsaslöytöinen ojanne, joka tulkittiin Hennalan ja Marolan tilojen rajajaksi. (Raninen 2012: 12–26)

Laajaan arkeologiseen tutkimukseen Lahden kauppatorilla ryhdyttiin vuoden 2013 toukokuussa. Kaivaukset olivat siihen mennessä pinta-alallisesti Suomen laajimmat, koko tutkimusalue oli n. 1,2 hehtaaria ja ne kattoivat noin 2/3 koko torialueesta. Arkeologisesti tutkittujen alueiden paksuus vaihteli yleisesti n. puolen metrin ja metrin välillä, mutta syvimmillään tutkimus ulottui kaivojen kohdalla noin yhdeksään metriin saakka toripinnasta lukien. (Seppänen 2015: 32–33)

Esiin tulleet rakenteet kuuluivat pääosin paloa 1877 edeltävään kylävaiheeseen, mutta myös vanhempia rakenteita havaittiin. Löydetyt rakenteet kuuluivat Lahden kylän taloihin, talojen kellareihin ja ulkorakennuksiin, mutta alueelta löydettiin myös huomattavan monta kaivoa ja kaivon teelmää. Kaivausten aikana tutkittiin myös alueen etelälaidassa kulkevaa Viipurintietä ja sen varrelta löytyneitä rakennuksia. Erityisen mielenkiintoinen rakenne- ja löytökokonaisuus oli Viipurintien varrelta löytynyt kaupparakennus. Erityisesti sen varastohuone sisälsi huomattavan määrän keramiikkaa ja muuta esineellistä löytöaineistoa (Seppänen 2015: 34–35). Tärkeä tulos oli myös Viipurintien ajoitus, tien vanhimmat käyttökerrokset ajoittuvat 1200-luvun puolelle.

Koko Lahden torikaivausten 2013 löytöaineisto on kirjattu tätä tarkoitusta varten muokattuun Access-tietokantaan. Musketi-tietokantaan kirjattiin vain ne noin 2 000 esinettä, jotka valittiin konservoitaviksi ja säilytettäväksi museon kokoelmissa.

Vuonna 2015 Lahden keskustassa Torikadulle asennettavan lämmitysputkiston ja muiden parannustöiden vuoksi Torikadulla tehtiin arkeologinen pelastuskaivaus ja konekaivun valvonta (ks. Sorvali 2016). Kaivauk-

sen ja valvonnan toteutti Lahden kaupunginmuseo 9.9.–15.10.2015. Vuoden 2015 tutkimusalue sijoittui Lahden Torikaivauksen 2013 jatkoksi Torikaivausten alueiden 2 ja 5 itäpuolelle. Torikadulla tutkitun alueen laajuudeksi tuli 438 m². Torikadun tutkimusalue nimettiin alueeksi 6 jatkoksi vuoden 2013 Torikaivaukselle. Kaivauksella käytettiin myös samaa yksikkökaivausperiaatetta ja tietokantaa kuin Torikaivauksella 2013.

Kaivausten merkittävimmät löytyneet rakenteet olivat kaksi kellarin jäännöstä, joista suuremmassa oli valettu betonilattia ja tiilimuuratut sisäseinät. Kellari ajoittuu todennäköisesti 1870-luvulle. Kellari sijoittui jatkoksi Lahden Torikaivauksessa 2013 löytyneelle Mäkelän tilan rakennukselle. Pienemmän kellarin alimasta lattiatasosta saatiin ajoitus nuoren sian luusta. Ajoitus on kuitenkin monitulkintainen ja kellari on todennäköisimmin käytössä joskus 1700-luvun alun ja kylän palon 1877 välisenä aikana. Muut löytyneet rakenteet olivat huonommin säilyneitä rakennusten perustusten ja mahdollisesti lattioiden jäännöksiä. Pienempää kellaria lukuun ottamatta mitään muuta rakennetta ei voitu varmasti ajoittaa 1800-lukua vanhemmaksi. Löytöaineisto oli kauttaaltaan varsin nuorta ja se voitiin liittää Lahden kylän viimeiseen vaiheeseen ennen vuoden 1877 paloa tai välittömästi tätä seuraaviin vaiheisiin. Valtaosa löydöistä luokiteltiin poistettaviksi.

Torikadun alle jäi edelleen häiriintymättömiä kulttuurikerroksia tutkitun alueen ulkopuolelle. Havaintojen perusteella kulttuurikerrokset ulottuvat lännessä aivan Lahden Toriparkin perustuskaivannon reunaan ja idässä Torikadun kiinteistöjen kivijalkojen viereen.

4. Tutkimusmenetelmät

4.1. Konekaivun valvonta

Konekaivun arkeologinen valvonta suoritettiin niin, että kaivinkoneella kaivettiin ohuita kerroksia jolloin voitiin havainnoida kaivannon pohjaa ja seinämiä. Näin jatkettiin puhtaaseen pohjamaahan asti, jos havainnot kulttuurikerroksista tai muista ilmiöistä ei ollut. Kaivantoa ei valvottu siis aina kaivannon tavoitesyvyyteen asti. Toisaalta valvonta voitiin myös todeta tarpeettomaksi ennen luonnollisen pohjamaan pintaa, jos kaivettavassa kohteessa modernit täyttökerrokset jatkuivat aikaisemmissa tutkimuksissa havaittuja kulttuurikerroksia merkittävästi syvemmälle. Valvontatyö tehtiin työpareina niin, että mahdolliset havainnot saatiin nopeasti dokumentoitua. Kulttuurikerrosten jäännöksistä tehtiin valvonnan yhteydessä sanallinen dokumentaatio ja mahdolliset rakenteet kuvattiin. Kaivettaessa noudatettiin yksikkökaivausmenetelmää ja tarkemmat tiedot dokumentoiduista yksiköistä ovat liitteessä 2. ”Tyhjiä” kaivantoja ei pääasiassa dokumentoitu muuten kuin mittaamalla niiden sijainti.

4.2. Mittaukset

Mittauksissa käytettiin ETRS-GK26FIN-koordinaattijärjestelmää, kartat on esitetty myös tässä koordinaatistossa. Korkeusjärjestelmä mittauksissa ja kartoissa on N2000. Mittaukset tehtiin kokonaan Leica TCRP 1205-takymetrillä. Kiintopisteinä käytettiin Topconin PG-AI/GRS-1 RTK-GPS:llä avulla mitattuja väliaikaisia kiintopisteitä ja Lahden kaupungin korkeuskiintopisteitä. Mittausten ulkoinen tarkkuus on noin ± 1–5 cm johtuen kaupungin korkeuskiintopisteiden tasokoordinaattien likimääräisyydestä, sisäinen tarkkuus noin ± 2–3 cm. Sisäisen tarkkuuden suurin epävarmuustekijä on prisma-auvan pitäjän tarkkuus. Kaikki havaitut kulttuurikerrokset ja mahdolliset rakenteiden jäännökset mitattiin. Myös kaivantojen, joissa ei ollut havainnot kulttuurikerroksista, sijainnit mitattiin.

5. Havainnot

Havaintoja Lahden kylän aikaan liittyvistä kulttuurikerroksista tehtiin vähän, eikä esimerkiksi yhtään varmaa rakennetta voitu määrittää. Havaintojen vähyden selittää Aleksanterinkadun alla kulkevat lukuisat kaupungin infrastruktuuriin liittyvät modernit kaivannot ja putket. Etenkin kaupungin pääviemärin ja kaukolämpöputkien kaivannot ovat tuhonneet laajasti kaikki kulttuurikerrokset etenkin Aleksanterinkadun ajoradan alta. Tässä suhteessa Aleksanterinkadun alue erosi aiemmista kaivauksista, joissa moderneista kaivannoista huolimatta löytyi runsaasti myös kylään liittyviä rakenteita. Valvonta ulottui myös Rautatienkadulle, jossa oli selvästi enemmän säilynyttä kulttuurikerrosta (ks. kuva 2).



Kuva 2. Kaivanto 8, Rautatienkatu, M1 ja putkikaivantoja. Etelästä.
Kuva: Eetu Sorvali. DIGMAV2016002:12.

Vain kaivannoissa 4, 5, 8, 9, 14 ja 17 havaittiin Lahden kylään liittyviä kulttuurikerroksia, jotka kaivannon 8 etelähaaraa (Rautatienkatu) lukuun ottamatta koostuivat yksinomaan tummaksi värjäytyneestä siltistä M1 (ns. peltomaasta). Rautatienkadulla kaivannossa 8 havaittiin muutamia kiviä (yksiköt R3 ja R4, ks. liite 2 ja kartta 5), joista osa (R4) on voinut olla peräisin tuhoutuneesta rakenteesta. Tulkinta jää tällä erää varsin epävarmaksi, sillä kivet eivät vaikuttaneet olleen alkuperäisillä paikoillaan. Myös tutkimusalueen kapeus vaikeutti tulkintaa. Yksittäinen kivi R3 sen sijaan oli todennäköisesti alkuperäisellä paikallaan osittain vär-

jääntyneen siltin (M1) alla ja osittain pohjamaahan painuneena (ks. kuva 3). Kivi on todennäköisesti maaperään luontaisesti kuuluva eikä ole osa mitään rakennetta.

Rautatienkatua ylöspäin (etelään) mentäessä kulttuurikerrokset leikkautuivat lopulta kokonaan pois (ks. kartta 5). Kulttuurikerrokset ovat leikkautuneet pois jossain kadun perustus- tai parannusvaiheessa, eikä ole todennäköistä, että kerroksia olisi säilynyt enää etelämpänä Rautatienkadulla. Muista kaivannoista ei havaittu Lahden kylän aikaisia rakenteita ja havainnot tummasta silttikerroksestaikin olivat hajanaisia (ks. kuva 4). Tarkemmat yksikkökuvakset ovat liitteessä 2.



**Kuva 3. Kivi R3 kaivannossa 8 kaapelin alla, päällä kulttuurikerros M1. Pohjoisesta.
Kuva: Eetu Sorvali. DIGMAV2016002:10. Mitan pituus 40 cm.**



**Kuva 4. Kaivanto 4 Aleksanterinkatu 9 edessä. M8, jäänteitä pelto- tms. maasta kaivannon pohjalla. Koillisesta.
Kuva: Eetu Sorvali. DIGMAV2016002:22.**

6. Löydöt

Valvonnassa ei otettu talteen yhtään löytöä, eikä valvotuissa kaivannoissa havaittu yksittäisiä lasinpalasia, rautanauvoja tai astianpalasia merkittävämpiä esineitä. Tässäkin suhteessa Aleksanterinkadun valvonnan tulokset poikkeavat aikaisemmista kaivaustutkimuksista.

7. Yhteenveto ja jatkotoimet

Lahden Aleksanterinkadun arkeologisessa valvonnassa havainnot Lahden historiallisen ajan kylästä jäivät vähäisiksi. Yhtään varmaa rakennetta ei valvotuista kaivannoista havaittu ja ainoastaan tummaksi värjäätynyttä silttiä oli merkinä muutamissa kaivannoissa kylän aikaisesta maankäytöstä. Laajin yhtenäinen havaintoalue oli Rautatienkadulla, kun taas Aleksanterinkadulla havainnot olivat hajanaisia. Aleksanterinkadun alue oli niin voimakkaasti rakennettu, että tulevaisuudessa arkeologisen valvonnan tarvetta ei kadulla käytännössä ole mitättömän tietoarvon vuoksi.

Lähdeluettelo

Painamattomat lähteet

- Poutiainen, Hannu ja Uotila, Merja 1998. Lahden kauppatori 1997 & 1998. Lahden kaupunginmuseo. Arkeologiset pelastuskaivaukset. Raportti.
- Raninen, Sami 2012. Lahti Alatori 2012. Arkeologinen koekaivaus historiallisella kyläntontilla (Lahden kylä) 27.8.–5.9.2012. Lahden kaupunginmuseo. Päijät-Hämeen maakuntamuseo.
- Repo, Päivi 2015. Lahden torikaivausten 2013 miestenpukujen ja muiden tekstiilien elinkaari. Turun yliopisto.
- Seppänen, Liisa. Lahden Torikaivaus 2013. Kaivauskertomus (keskeneräinen). Lahden kaupunginmuseo.
- Sorvali, Eetu 2016. Lahti Torikatu, Lahden kylä. Kaivauskertomus 9.9.–15.10.2015. Lahden kaupunginmuseo.

Asemakaavat ja kartat

Komissiomaanmittari G.A. Jernströmin mittaus Lahden kylän keskustasta 17.5.1870. Sovitettu v. 1972 mitattuun Lahden keskustan asemakaavaan. (julk.):Teknillinen virasto asemakaavaosasto: Lahden keskustan osayleiskaava 1972.

Painetut lähteet:

- Kuusi, Sakari 1935. Hollolan pitäjän historia I-II. Muinaisuuden hämärästä kunnallisen elämän alkuun 1860-luvulle. I osa Werner Söderström Osakeyhtiö 1935. II osa Werner Söderström Osakeyhtiö 1937. II yhdistetty ja korjattu painos Salpausselän Kirjapaino, Kukkila 1980.
- Nieminen, Kaarlo 1920. Lahden kauppalan historia. Lahden kirjapaino- ja sanomalehti-o.y.
- Seppänen, Liisa 2015. Autoparkki ja arkeologiset kaivaukset. Arkeologia nyt 2015. Painosalama. Turku.
- Takala, Hannu 2004. The Ristola Site in Lahti and the Earliest Postglacial Settlement of South Finland. Gummerus Kirjapaino Oy. Jyväskylä.

Luettelo mustavalkonegatiiveista

Alkuperäisiä negatiiveja säilytetään Lahden kaupunginmuseon kuva-arkistossa.

Luetteloinut Piritta Häkälä.

KUVKUVN2016004:

Alanumero	Aihe	Pvm	Suunta	Kuvaaja
1	Kivi R3 kaivannon 8 etelähaarassa (Rautatienkatu) kaapelin alla.	25.4.2016	Pohjoisesta	Eetu Sorvali
2	Aleksanterinkadun alkuosuus Rauhankadun ja Marolankadun välillä. Vettä läpäisevä asfaltti vielä paikoillaan.	4.5.2016	Eetu Sorvali	Eetu Sorvali
3	Kaivon paikka Aleksanterinkatu 9:n kohdalla kaivannossa 5. Pohjoisprofiilissa havaittavissa ohut kerros Lahden kylän aikaista maakerrosta.	7.6.2016	Kaakosta	Eetu Sorvali
4	Kaivon kuoppa Aleksanterinkadun 9 edessä, kaivannossa 5.	7.6.2016	Lounaasta	Eetu Sorvali

Luettelo digitaalikuvista

Alkuperäisiä kuvia säilytetään Lahden kaupunginmuseon kuva-arkistossa.

Luetteloinut Piritta Häkälä.

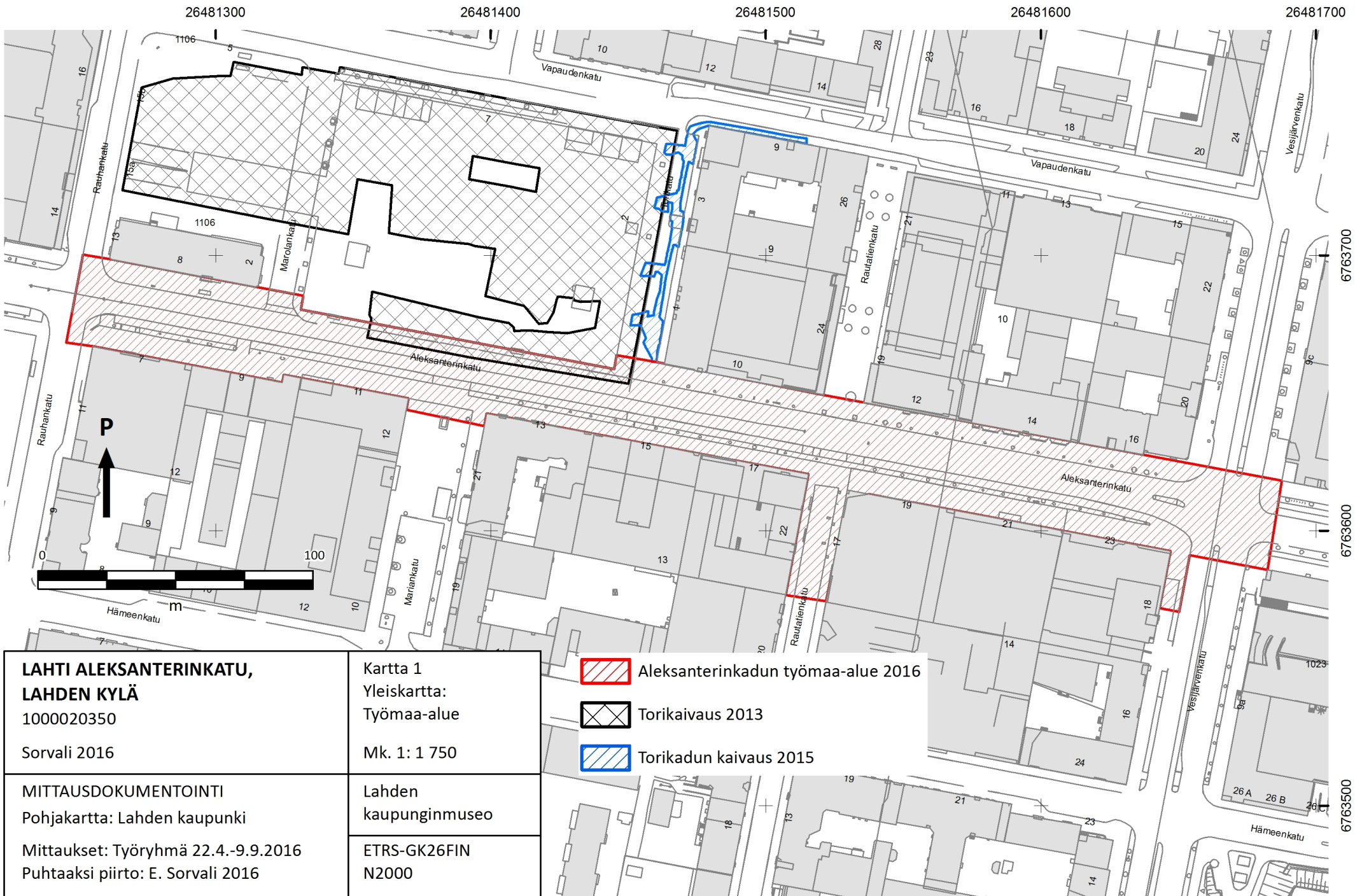
DIGMAV2016002:

Alanumero	Aihe	Pvm	Suunta	Kuvaaja
1	Rautatienkatu ennen töiden alkua. Kuvassa Eetu Sorvali, Päivi Repo ja Anna-Riikka Vadén. Kuvattu Aleksanterinkadun ja Rautatienkadun kulmalta.	19.4.2016	Pohjoisesta	Piritta Häkälä
2	Rautatienkatu ennen töiden alkua. Kuvassa oikealla Eetu Sorvali ja Päivi Repo. Kuvattu Hämeenkadun ja Rautatienkadun kulmalta.	19.4.2016	Etelästä	Piritta Häkälä
3	Rautatienkadun ja Aleksanterinkadun risteys kuvattuna Lanu-aukiolta.	19.4.2016	Pohjoisesta	Piritta Häkälä
4	Rautatienkadulle, Rautatienkadun ja Aleksanterinkadun risteykseen, kaivetaan koekuoppaa. Kuvassa mm. Eetu Sorvali (oikeassa laidassa) ja Päivi Repo (selin).	22.4.2016	Pohjoisesta	Piritta Häkälä
5	Rautatienkadun ja Aleksanterinkadun risteuksen koekuopan eteläseinämässä havaittiin kylän aikaista kulttuurikerrosta M1. Kuvassa Eetu Sorvali.	22.4.2016	Pohjoisesta	Piritta Häkälä
6	Rautatienkadun ja Aleksanterinkadun risteuksen koekuopan eteläseinämän profiili. Yksiköt M1 ja M2.	22.4.2016	Koillisesta	Piritta Häkälä
7	Rautatienkadun kaivannon (8) aloitus.	25.4.2016	Pohjoisesta	Päivi Repo
8	Rautatienkadun kaivannon (8) aloitus.	25.4.2016	Lounaasta	Päivi Repo
9	Työmiehet kuopalla. Aleksanterinkadun ja Rautatienkadun risteys.	25.4.2016	Lounaasta	Päivi Repo
10	Kivi R3 kaivannossa 8 kaapelin alla, päällä kulttuurikerros M1.	25.4.2016	Pohjoisesta	Eetu Sorvali
11	Kaivanto 8, Rautatienkatu, M1 ja putkikaivantoja.	26.4.2016	Pohjoisesta	Eetu Sorvali
12	Kaivanto 8, Rautatienkatu, M1 ja putkikaivantoja.	26.4.2016	Etelästä	Eetu Sorvali
13	Kaivanto 8, Rautatienkadun ja Aleksanterinkadun risteys, kaapelikaivanto.	3.5.2016	Etelästä	Päivi Repo
14	Kaivanto 8. Rautatienkadun ja Aleksanterinkadun risteysaluetta.	3.5.2016	Pohjoisesta	Päivi Repo
15	Kaivanto 8 Aleksanterinkadulla, Rautatienkadun kohdalla. Esillä kaapeleita ja kaukolämpöputki.	3.5.2016	Etelästä	Päivi Repo
16	Aleksanterinkadun alkuosuus Rauhankadun ja Marolankadun välillä. Vettäläpäisevä asfaltti vielä paikoillaan.	4.5.2016	Idästä	Eetu Sorvali
17	Aleksanterinkatu, K. J. Kaukon edusta. M5 kaivannon 9 eteläpäässä.	5.5.2016	Pohjoisesta	Piritta Häkälä
18	Aleksanterinkatu, K. J. Kaukon edusta. M5 kaivannon 9 eteläpäässä. Lähikuva.	5.5.2016	Pohjoisesta	Piritta Häkälä

Alanumero	Aihe	Pvm	Suunta	Kuvaaja
19	Aleksanterinkadun työmaata itään Sokoksen kohdalla.	23.5.2016	Luoteesta	Eetu Sorvali
20	Kaivon kuoppa, kaivanto 11, Sokoksen edessä.	23.5.2016	Kaakosta	Eetu Sorvali
21	Kaivannon 4 länsipää Aleksanterinkatu 9:n kohdalla.	6.6.2016	Lounaasta	Eetu Sorvali
22	Kaivanto 4 Aleksanterinkatu 9 edessä. M8, jäänteitä pelto- tms. maasta kaivannon pohjalla.	6.6.2016	Koillisesta	Eetu Sorvali
23	Kaivon paikka Aleksanterinkatu 9:n kohdalla, kaivannossa 5. Seinämässä havaittavissa ohut kerros Lahden kylän aikaista maakerrosta.	7.6.2016	Etelästä	Päivi Repo
24	Kaivon paikka Aleksanterinkatu 9:n kohdalla, kaivannossa 5. Seinämässä havaittavissa ohut kerros Lahden kylän aikaista maakerrosta, yksityiskohta.	7.6.2016	Etelästä	Päivi Repo
25	Aleksanterinkatu 9, kaivanto 5. Kaivo ja sen vieressä paikka uudelle kaivolle.	7.6.2016	Idästä	Päivi Repo

Karttaluettelo

Numero	Karttatyppi	Aihe	Mk
1	Yleiskartta	Työmaa-alue	1: 1 750
2	Yleiskartta	Valvotut kaivannot	1: 1 250
3	Yksikkökartta	Kaivanto 4	1: 50
4	Yksikkökartta	Kaivanto 9	1: 50
5	Yksikkökartta	Kaivanto 8, Rautatienkatu, taso 1	1: 80
6	Yksikkökartta	Kaivanto 8, Rautatienkatu, taso 2	1: 80
7	Yksikkökartta	Kaivanto 8, itäosa	1: 50
8	Yksikkökartta	Kaivanto 14	1: 75
9	Yksikkökartta	Kaivanto 17	1: 50




**LAHTI ALEKSANTERINKATU,
LAHDEN KYLÄ**


1000020350


Sorvali 2016

Kartta 1
Yleiskartta:
Työmaa-alue

Mk. 1: 1 750

 Aleksanterinkadun työmaa-alue 2016

 Torikaivaus 2013

 Torikadun kaivaus 2015

MITTAUSDOKUMENTOINTI
Pohjakartta: Lahden kaupunki

Lahden
kaupunginmuseo

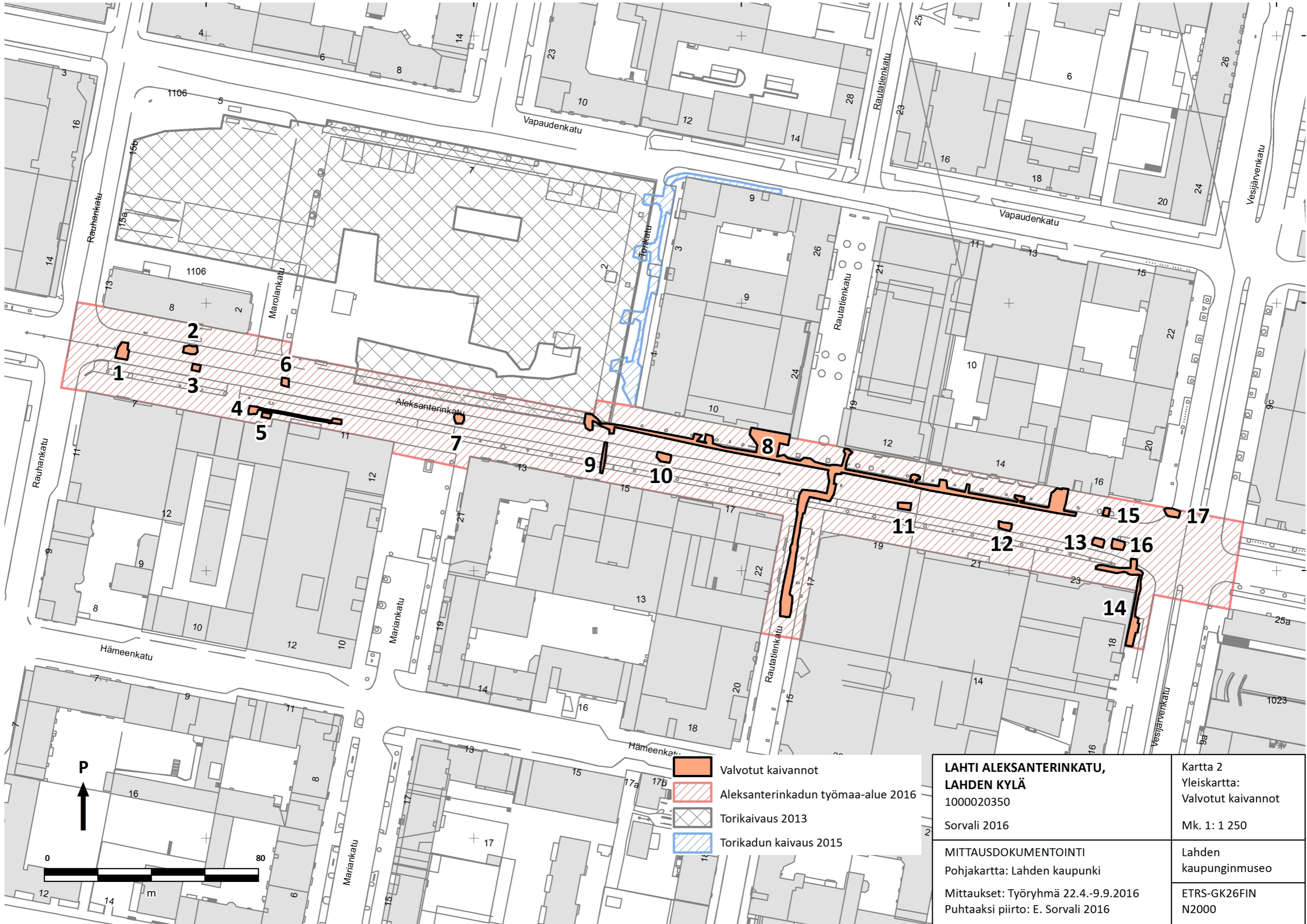
Mittaukset: Työryhmä 22.4.-9.9.2016
Puhtaaksi piirto: E. Sorvali 2016

ETRS-GK26FIN
N2000

6763700

6763600

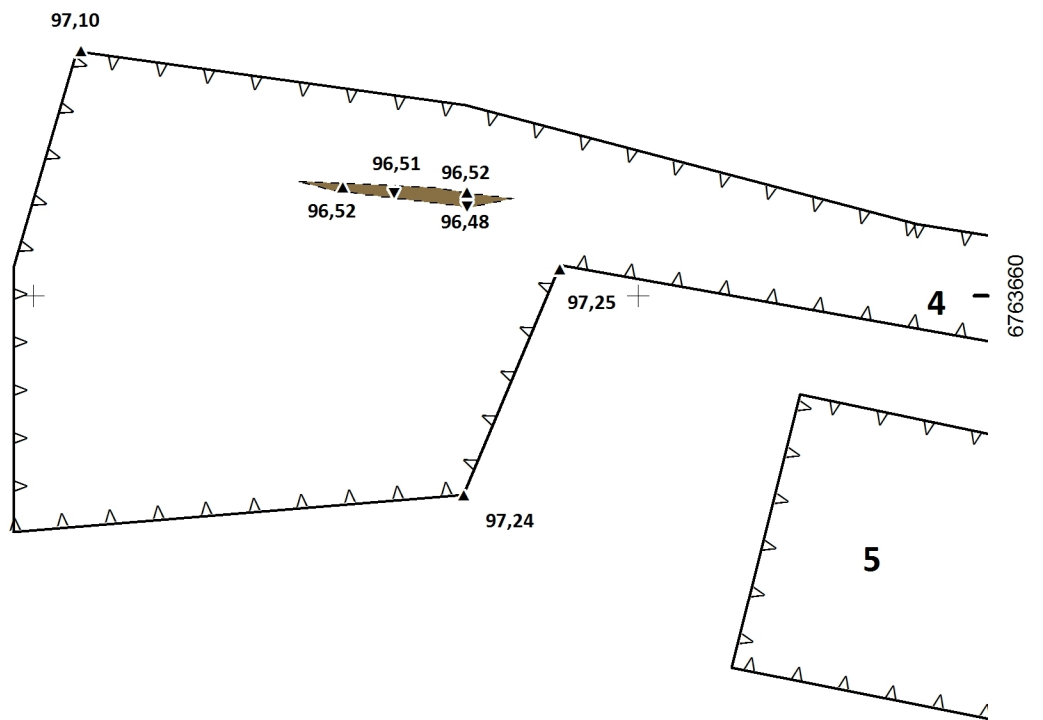
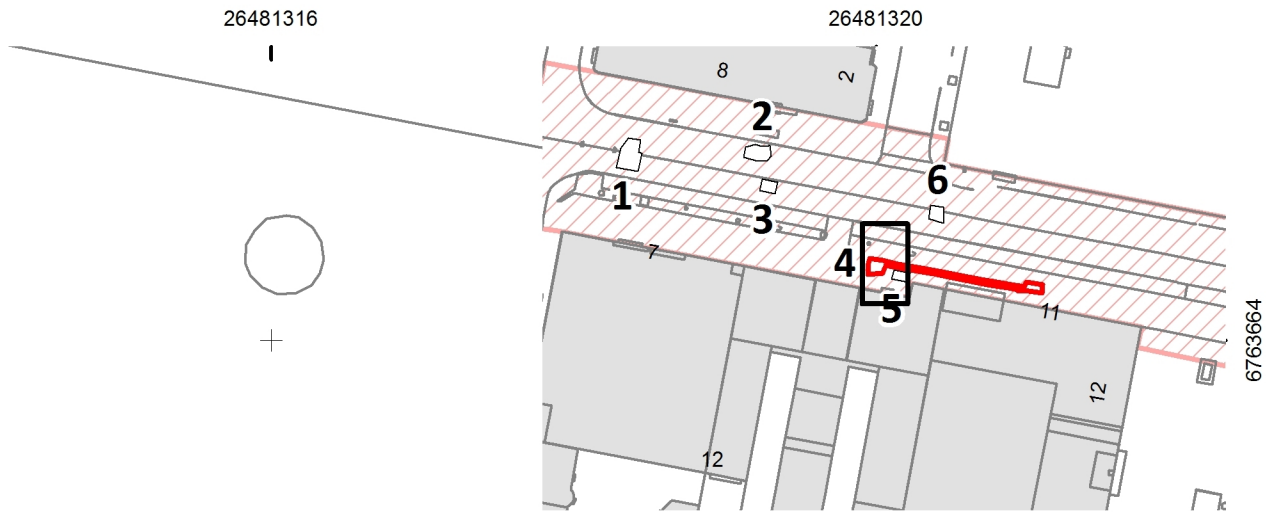
6763500


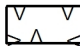



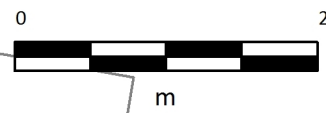
- Valvotut kaivannot
- Aleksanterinkadun työmaa-alue 2016
- Torikaivaus 2013
- Torikadun kaivaus 2015

LAHTI ALEKSANTERINKATU, LAHDEN KYLÄ 1000020350 Sorvali 2016		Kartta 2 Yleiskartta: Valvotut kaivannot Mk. 1: 1 250
MITTAUSDOKUMENTOINTI Pohjakartta: Lahden kaupunki Mittaukset: Työryhmä 22.4.-9.9.2016 Puhtaaksi piirto: E. Sorvali 2016		Lahden kaupunginmuseo ETRS-GK26FIN N2000





-  M8
-  Valvottu kaivanto
-  Pinta- ja pohjakorkeudet



<p>LAHTI ALEKSANTERINKATU, LAHDEN KYLÄ 1000020350 Sorvali 2016</p>	<p>Kartta 3 Yksikkökartta Kaivanto 4 Mk. 1: 50</p>
<p>MITTAUSDOKUMENTOINTI Pohjakartta: Lahden kaupunki Mittaukset: Työryhmä 22.4.-9.9.2016 Puhtaaksi piirto: E. Sorvali 2016</p>	<p>Lahden kaupunginmuseo ETRS-GK26FIN N2000</p>

26481448

26481452



6763644

6763640

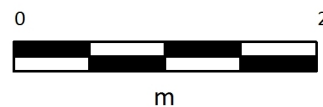
6763636

M5

Valvottu kaivanto

Pinta- ja pohjakorkeudet

P



**LAHTI ALEKSANTERINKATU,
LAHDEN KYLÄ**

1000020350

Sorvali 2016

MITTAUSDOKUMENTOINTI

Pohjakartta: Lahden kaupunki

Mittaukset: Työryhmä 22.4.-9.9.2016

Puhtaaksi piirto: E. Sorvali 2016

Kartta 4
Yksikkökartta
Kaivanto 9

Mk. 1: 50

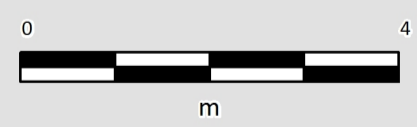
Lahden
kaupunginmuseo

ETRS-GK26FIN
N2000

6763632



- R4
- M1
- Valvottu kaivanto
- ▼ ▲ Pinta- ja pohjakorkeudet



<p>LAHTI ALEKSANTERINKATU, LAHDEN KYLÄ 1000020350 Sorvali 2016</p>	<p>Kartta 5 Yksikkökartta Kaivanto 8 Mk. 1: 80</p>
<p>MITTAUSDOKUMENTOINTI Pohjakartta: Lahden kaupunki Mittaukset: Työryhmä 22.4.-9.9.2016 Puhtaaksi piirto: E. Sorvali 2016</p>	<p>Lahden kaupunginmuseo ETRS-GK26FIN N2000</p>

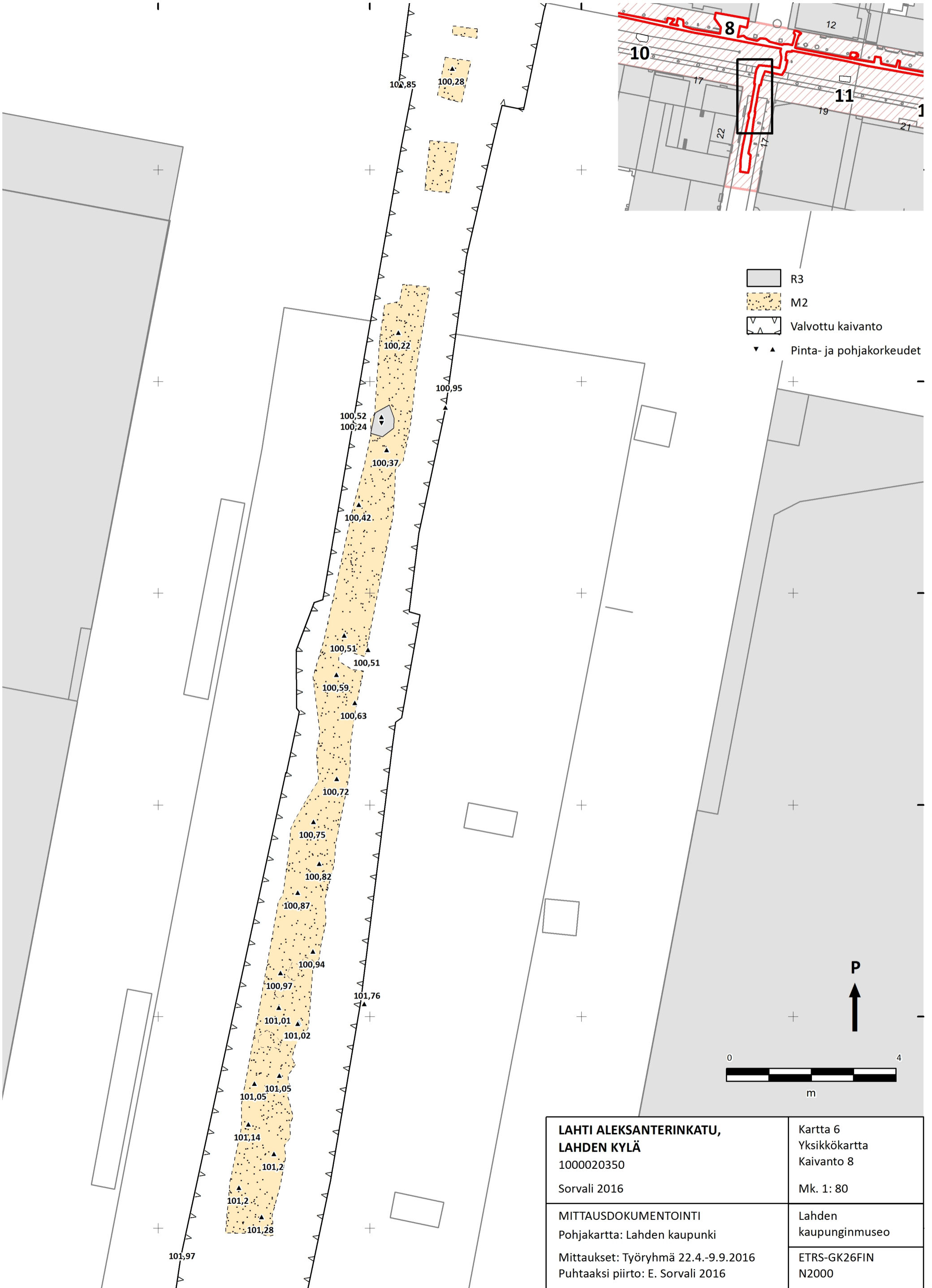
6763620
6763615
6763610
6763605
6763600
6763595

26481515

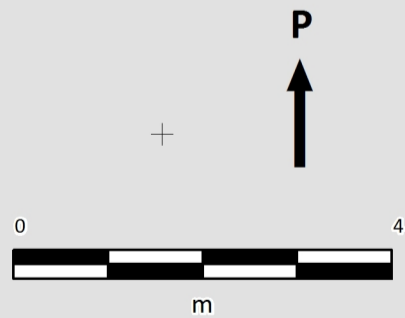
26481520

26481525

26481530



- R3
- M2
- Valvottu kaivanto
- ▼ ▲ Pinta- ja pohjakorkeudet



<p>LAHTI ALEKSANTERINKATU, LAHDEN KYLÄ 1000020350 Sorvali 2016</p>	<p>Kartta 6 Yksikkökartta Kaivanto 8 Mk. 1: 80</p>
<p>MITTAUSDOKUMENTOINTI Pohjakartta: Lahden kaupunki Mittaukset: Työryhmä 22.4.-9.9.2016 Puhtaaksi piirto: E. Sorvali 2016</p>	<p>Lahden kaupunginmuseo ETRS-GK26FIN N2000</p>

6763620

6763615

6763610

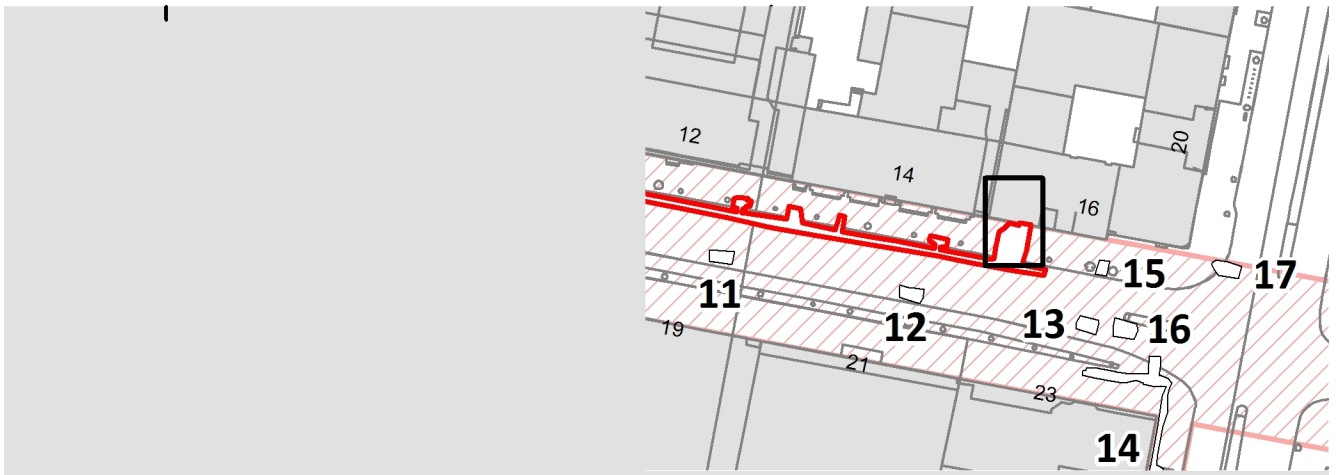
6763605

6763600

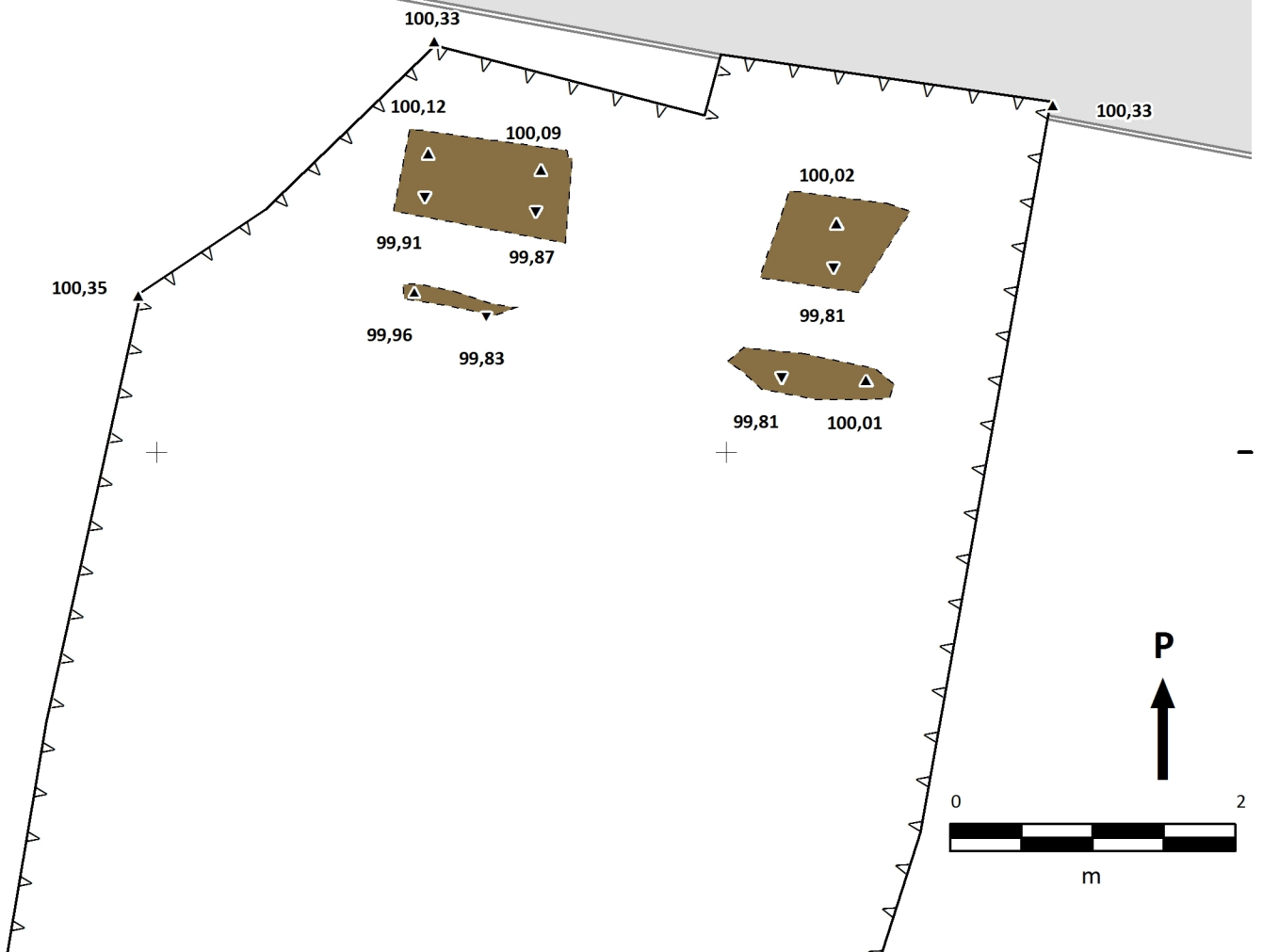
6763595

26481616


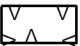

26481620



6763632



6763628

-  M9
 Valvottu kaivanto
 Pinta- ja pohjakorkeudet

**LAHTI ALEKSANTERINKATU,
LAHDEN KYLÄ**

1000020350

Sorvali 2016

MITTAUSDOKUMENTOINTI

Pohjakartta: Lahden kaupunki

Mittaukset: Työryhmä 22.4.-9.9.2016

Puhtaaksi piirto: E. Sorvali 2016

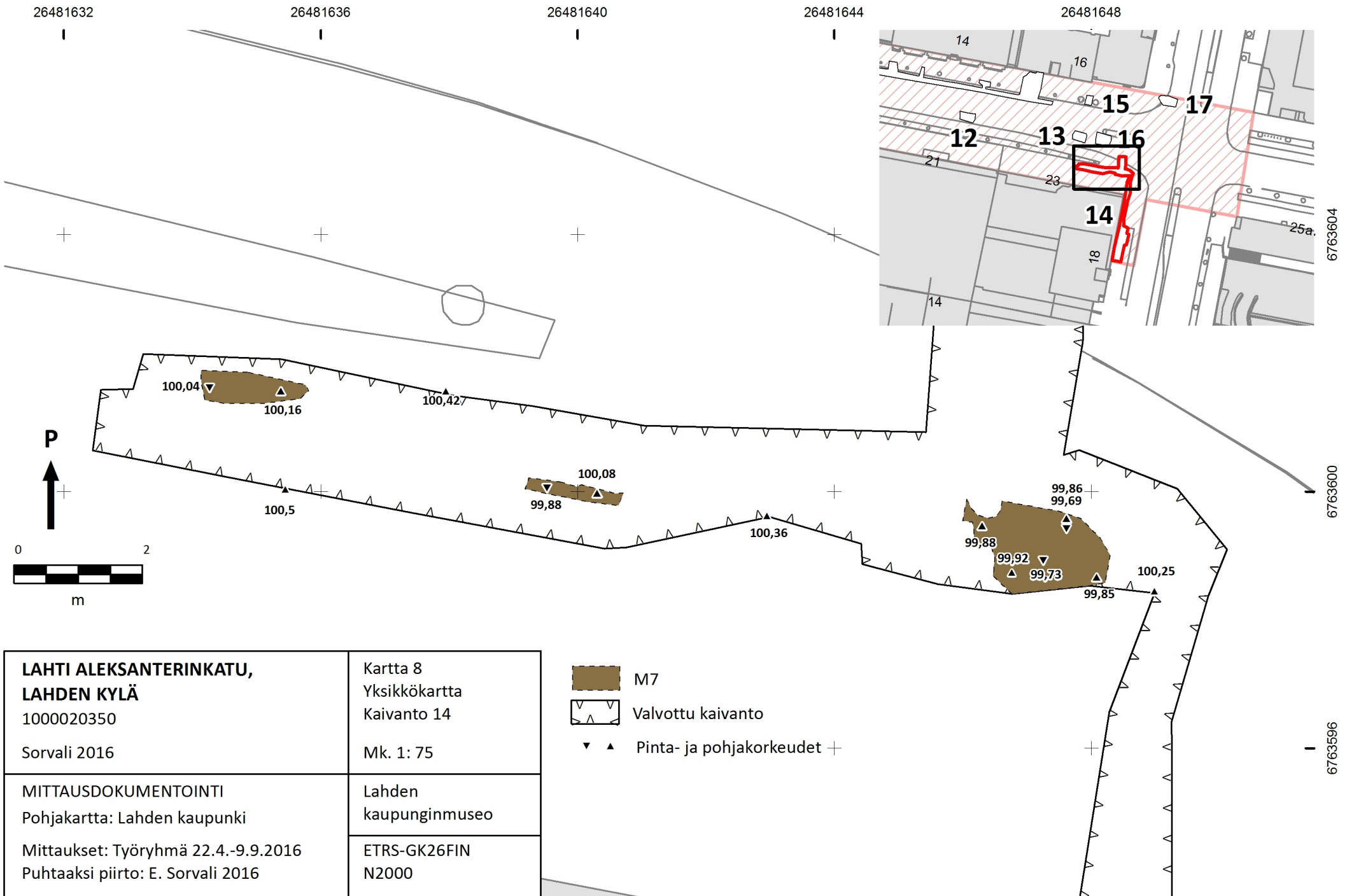
Kartta 7
Yksikkökartta
Kaivanto 8

Mk. 1: 50

Lahden
kaupunginmuseo

ETRS-GK26FIN
N2000

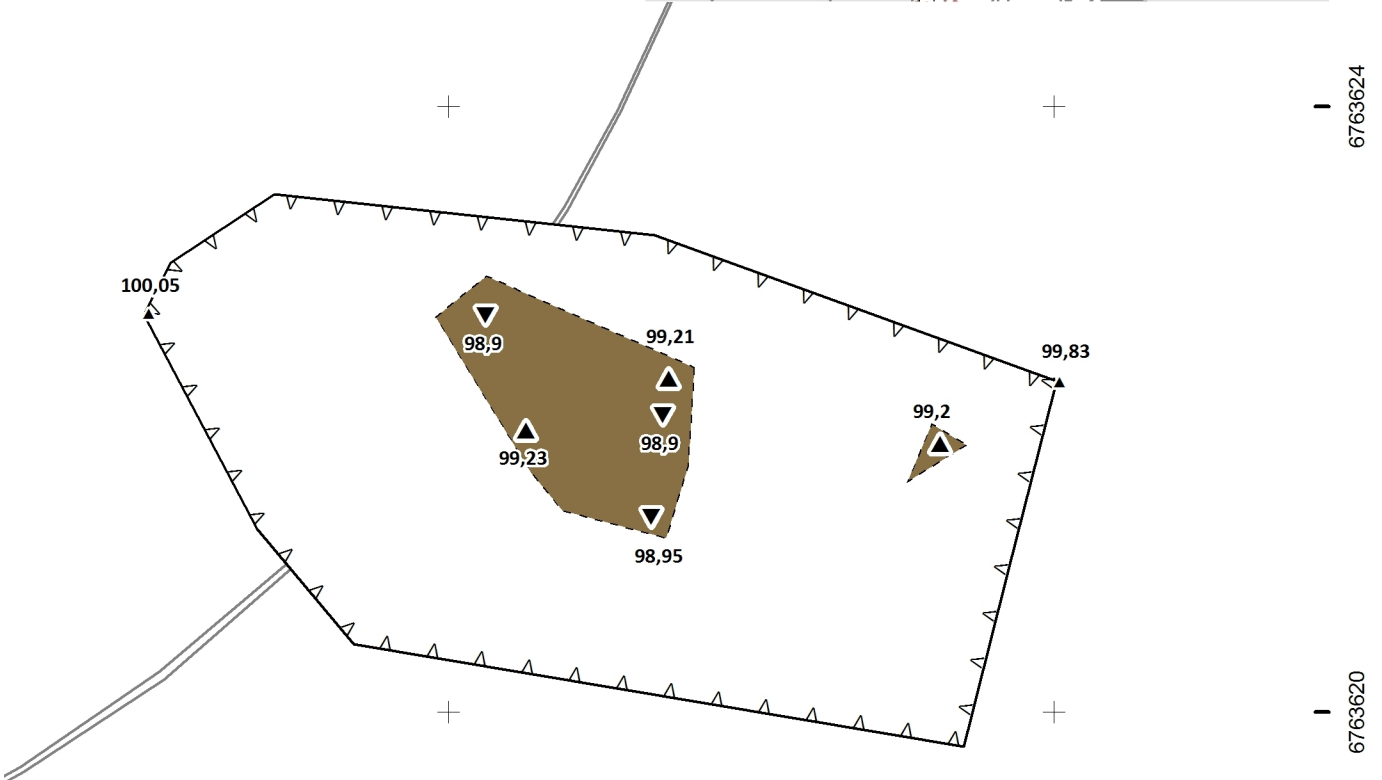
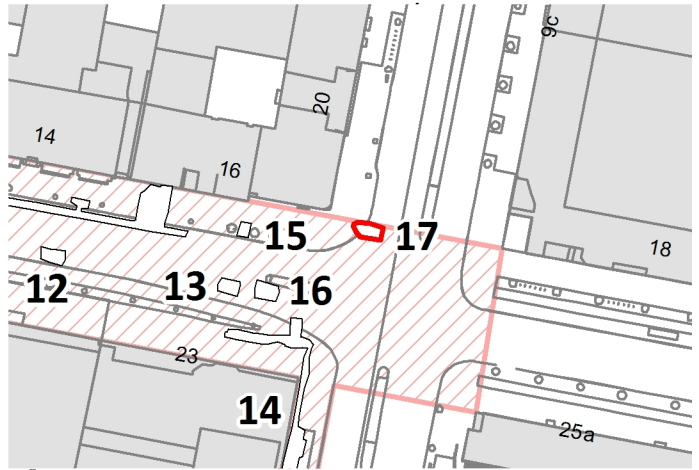
6763624



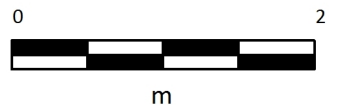
<p>LAHTI ALEKSANTERINKATU, LAHDEN KYLÄ 1000020350 Sorvali 2016</p>	<p>Kartta 8 Yksikkökartta Kaivanto 14 Mk. 1: 75</p>
<p>MITTAUSDOKUMENTOINTI Pohjakartta: Lahden kaupunki Mittaukset: Työryhmä 22.4.-9.9.2016 Puhtaaksi piirto: E. Sorvali 2016</p>	<p>Lahden kaupunginmuseo ETRS-GK26FIN N2000</p>

26481660

26481664



P



M10



Valvottu kaivanto



Pinta- ja pohjakorkeudet

LAHTI ALEKSANTERINKATU, LAHDEN KYLÄ 1000020350 Sorvali 2016	Kartta 9 Yksikkökartta Kaivanto 17 Mk. 1: 50
MITTAUSDOKUMENTOINTI Pohjakartta: Lahden kaupunki Mittaukset: Työryhmä 22.4.-9.9.2016 Puhtaaksi piirto: E. Sorvali 2016	Lahden kaupunginmuseo ETRS-GK26FIN N2000

6763616

Lahti Aleksanterinkatu 2016. Liite 2, yksikköliite

YKSIKKÖ TYYPPI

0 Maakerros

Nimi Täyttökerros

Sijainti Koko urakka-alue

Kuvaus Modernit täyttökerrokset urakka-alueella. Koostumus yleensä sora/hiekka. Paksuus vaihteleva.

Kaivaustapa Konekaivu **Luonne** Sekundaarinen

Tulkinta Moderni täyttö

Ajoitus 1900-2000-luku

Ajoitusperuste Löydöt Stratigrafia Ajoitusnäyte
Kirjalliset lähteet Kartografiset lähteet

STRATIGRAFIA

Päällä

Alla M1

DOKUMENTAATIO

Kartat

LÖYDÖT

Talteen otettuja löytöjä **Poistettuja löytöjä** **Ei löytöjä**

Löytöaineiston kuvaus

YKSIKKÖ TYYPPI**1 Maakerros****Nimi** Piha-/peltokerros**Sijainti** Rautatienkatu, kaivannon 8 etelähaara**Kuvaus** Tummaski värjäätynyt siltti (hiesu), jossa hieman hiiltä seassa. Kerroksen laajuus noin 24 neliometriä (leveys kauttaaltaan noin 1 m) ja paksuus noin 10-20 cm. Kerroksen päällä ja kerroksessa on myös pieniä pyörityneitä kiviä. Kerroksen pinnassa oli myös muutamia mahdollisia kiven kuoppia (ainakin kaksi), mutta niiden tulkinta on epävarma. Rautatienkatua ylöspäin mentäessä (etelään) kerros oheni ja lopulta hävisi kokonaan. Myöhempi kadunrakennus on todennäköisesti leikannut kerroksen pois.**Kaivaustapa** Kaikkien yhdistelmä **Luonne** Primaarinen/sekundaarinen**Tulkinta** Pelto-/pihakerros, jossa mahdollisesti palon 1877 hiiltä seassa.**Ajoitus** 1877 tai vanhempi

Ajoitusperuste	Löydöt <input type="checkbox"/>	Stratigrafia <input checked="" type="checkbox"/>	Ajoitusnäyte <input type="checkbox"/>
	Kirjalliset lähteet <input type="checkbox"/>	Kartografiset lähteet <input type="checkbox"/>	

STRATIGRAFIA**Päällä** M0**Alla** M2, R3**DOKUMENTAATIO****Kartat** 5**LÖYDÖT**

Talteen otettuja löytöjä	<input type="checkbox"/>	Poistettuja löytöjä	<input checked="" type="checkbox"/>	Ei löytöjä	<input type="checkbox"/>
---------------------------------	--------------------------	----------------------------	-------------------------------------	-------------------	--------------------------

Löytöaineiston kuvaus Rautanaulan katkelma, ikkunanhaka, punasaviastian pala, lasipullon palasia, ruostunut raudankappale

YKSIKKÖ TYYPPI**2 Maakerros****Nimi** Vaalea, hieno hiekka**Sijainti** Rautatienkatu, kaivannon 8 etelähaara**Kuvaus** Vaaleanoranssi hieno hiekka (hieta), jonka pinta värjäätynyt ylemmän kerroksen M1 sisältämästä hiilestä. Käytännössä pohjamaa Rautatienkadun kohdalla. Ylöspäin (etelään) Rautatienkatu mentäessä kerroksessa oli enemmän sekä pieniä, että suurempia (päästä suurempia) kiviä, jotka piirretty yksikkönumeroilla (R3, R4). Nämä ovat kuitenkin todennäköisesti kerrokseen kuuluvia luonnollisia kiviä. Maakerros on vain huonommin lajittunutta ylöspäin mentäessä. Myös päämaalajite muuttui ylempänä (etelässä) karkeammaksi hiekaksi.**Kaivaustapa** Konekaivu **Luonne** Primaarinen**Tulkinta** Luonnollinen pohjamaa.**Ajoitus** Veiksel-jääkausi tai nuorempi

Ajoitusperuste	Löydöt <input type="checkbox"/>	Stratigrafia <input checked="" type="checkbox"/>	Ajoitusnäyte <input type="checkbox"/>
	Kirjalliset lähteet <input type="checkbox"/>	Kartografiset lähteet <input type="checkbox"/>	

STRATIGRAFIA**Päällä** M1, R3**Alla****DOKUMENTAATIO****Kartat** 6**LÖYDÖT**

Talteen otettuja löytöjä <input type="checkbox"/>	Poistettuja löytöjä <input type="checkbox"/>	Ei löytöjä <input checked="" type="checkbox"/>
----------------------------------------------------------	-----------------------------------------------------	-------------------------------------------------------

Löytöaineiston kuvaus

YKSIKKÖ TYYPPI**3 Rakenne****Nimi** Kivi pihakerroksen M1 alla**Sijainti** Rautatienkatu, kaivannon 8 etelähaara**Kuvaus** Suurehko, 75 cm x 60 cm x 70 cm kokoinen kivi pihakerroksen M1 alla, pohjamaassa M2, jota osin oli kerrostunut myös kiven reunojen päälle. Kyseessä ei ole todennäköisesti varsinainen rakennekivi, vaan kerrokseen M2 kuuluva luontainen kivi, jota on voitu käyttää myös rakennuksen perustana. Tulkinta jää toistaiseksi epävarmaksi.**Kaivaustapa** Kaikkien yhdistelmä **Luonne** Primaarinen**Tulkinta** Todennäköisesti kivi luonnollisella paikallaan.**Ajoitus** 1877 tai vanhempi**Ajoitusperuste** Löydöt Stratigrafia Ajoitusnäyte
Kirjalliset lähteet Kartografiset lähteet **STRATIGRAFIA****Päällä** M1**Alla** M2**DOKUMENTAATIO****Kartat** 6**LÖYDÖT****Talteen otettuja löytöjä** **Poistettuja löytöjä** **Ei löytöjä** **Löytöaineiston kuvaus**

YKSIKKÖ TYYPPI**4 Rakenne****Nimi** Neljä suurempaa kiveä M1:n alla**Sijainti** Rautatienkatu, kaivannon 8 etelähaara**Kuvaus** Neljä suurempaa kiveä (suurimman mitat: 55 cm x 40 cm x 50 cm) kerroksen M1 sisällä ja osittain pohjamaassa M2. Kivillä ei ollut selvää leikkausta ja ne kuuluvat mahdollisesti kerrokseen M2 luonnollisina kivinä.**Kaivaustapa** Kaikkien yhdistelmä **Luonne** Sekundaarinen**Tulkinta** Ei varsinainen rakenne. Mahdollisesti pohjamaahan kuuluvia kiviä**Ajoitus** Veiksel-jääkausi tai nuorempi**Ajoitusperuste** Löydöt Stratigrafia Ajoitusnäyte
Kirjalliset lähteet Kartografiset lähteet **STRATIGRAFIA****Päällä** M1**Alla****DOKUMENTAATIO****Kartat** 5**LÖYDÖT****Talteen otettuja löytöjä** **Poistettuja löytöjä** **Ei löytöjä** **Löytöaineiston kuvaus**

YKSIKKÖ TYYPPI**5 Maakerros****Nimi** Piha-/peltokerros**Sijainti** Aleksanterinkatu 15:n edusta, kaivannon 9 eteläpää**Kuvaus** Tummaksi värjäätynyt siltti (hiesu), jossa hieman hiiltä seassa. Kerroksen laajuus noin 0,9 neliometriä ja paksuus noin 10-20 cm.**Kaivaustapa** Kaikkien yhdistelmä **Luonne** Primaarinen**Tulkinta** Piha- tai peltokerros**Ajoitus** 1877 tai vanhempi

Ajoitusperuste	Löydöt <input type="checkbox"/>	Stratigrafia <input checked="" type="checkbox"/>	Ajoitusnäyte <input type="checkbox"/>
	Kirjalliset lähteet <input type="checkbox"/>	Kartografiset lähteet <input type="checkbox"/>	

STRATIGRAFIA**Päällä** M0**Alla** M6**DOKUMENTAATIO****Kartat** 4**LÖYDÖT**

Talteen otettuja löytöjä	<input type="checkbox"/>	Poistettuja löytöjä	<input type="checkbox"/>	Ei löytöjä	<input checked="" type="checkbox"/>
---------------------------------	--------------------------	----------------------------	--------------------------	-------------------	-------------------------------------

Löytöaineiston kuvaus

YKSIKKÖ TYYPPI**6 Maakerros****Nimi** Vaalea savi/siltti**Sijainti** Aleksanterinkatu**Kuvaus** Vaalea savi/siltti (hiesu). Luonnollisen pohjamaan kerros Aleksanterinkadun alueella.**Kaivaustapa** Kaikkien yhdistelmä **Luonne** Primaarinen**Tulkinta** Luonnollinen pohjamaa.**Ajoitus** Veiksel-jääkausi tai nuorempi**Ajoitusperuste** Löydöt Stratigrafia Ajoitusnäyte Kirjalliset lähteet Kartografiset lähteet **STRATIGRAFIA****Päällä** M5**Alla****DOKUMENTAATIO****Kartat****LÖYDÖT****Talteen otettuja löytöjä** **Poistettuja löytöjä** **Ei löytöjä** **Löytöaineiston kuvaus**

YKSIKKÖ TYYPPI**7 Maakerros****Nimi** Piha-/peltokerros**Sijainti** Aleksanterinkadun ja Vesijärvenkadun risteysalue, kaivanto 14**Kuvaus** Tummaski värjäätynyt siltti (hiesu), jossa hieman hiiltä seassa. Kerroksen laajuus noin 1 neliometri ja paksuus noin 10-20 cm.**Kaivaustapa** Kaikkien yhdistelmä**Luonne** Primaarinen**Tulkinta** Piha- tai peltokerros**Ajoitus** 1877 tai vanhempi

Ajoitusperuste	Löydöt <input type="checkbox"/>	Stratigrafia <input checked="" type="checkbox"/>	Ajoitusnäyte <input type="checkbox"/>
	Kirjalliset lähteet <input type="checkbox"/>	Kartografiset lähteet <input type="checkbox"/>	

STRATIGRAFIA**Päällä** M0**Alla** M6**DOKUMENTAATIO****Kartat** 8**LÖYDÖT**

Talteen otettuja löytöjä	<input type="checkbox"/>	Poistettuja löytöjä	<input type="checkbox"/>	Ei löytöjä	<input checked="" type="checkbox"/>
---------------------------------	--------------------------	----------------------------	--------------------------	-------------------	-------------------------------------

Löytöaineiston kuvaus

YKSIKKÖ TYYPPI**8 Maakerros****Nimi** Piha-/peltokerros**Sijainti** Aleksanterinkatu 9:n edusta, kaivannon 4 länsipää**Kuvaus** Tummaksi värjäätynyt siltti (hiesu). Pieni kaistale tummaa maata pohjamaan pinnassa. Laajuus 1,3 m x 0,1 m, paksuus 1-4 cm.**Kaivaustapa** Kaikkien yhdistelmä**Luonne** Primaarinen**Tulkinta** Piha- tai peltokerros**Ajoitus** 1877 tai vanhempi

Ajoitusperuste	Löydöt <input type="checkbox"/>	Stratigrafia <input checked="" type="checkbox"/>	Ajoitusnäyte <input type="checkbox"/>
	Kirjalliset lähteet <input type="checkbox"/>	Kartografiset lähteet <input type="checkbox"/>	

STRATIGRAFIA**Päällä** M0**Alla** M6**DOKUMENTAATIO****Kartat** 3**LÖYDÖT**

Talteen otettuja löytöjä	<input type="checkbox"/>	Poistettuja löytöjä	<input type="checkbox"/>	Ei löytöjä	<input checked="" type="checkbox"/>
---------------------------------	--------------------------	----------------------------	--------------------------	-------------------	-------------------------------------

Löytöaineiston kuvaus

YKSIKKÖ TYYPPI**9 Maakerros****Nimi** Piha-/peltokerros**Sijainti** Aleksanterinkatu 16:n edusta, kaivannon 8 itäpää**Kuvaus** Tummaksi värjäätynyt siltti (hiesu). Neljä pientä läikkää säilynyttä tummaa maata. Suurimman laajuus 1,2 m x 0,6 m, paksuus noin 20 cm.**Kaivaustapa** Kaikkien yhdistelmä**Luonne** Primaarinen**Tulkinta** Piha- tai peltokerros**Ajoitus** 1877 tai vanhempi

Ajoitusperuste	Löydöt <input type="checkbox"/>	Stratigrafia <input checked="" type="checkbox"/>	Ajoitusnäyte <input type="checkbox"/>
	Kirjalliset lähteet <input type="checkbox"/>	Kartografiset lähteet <input type="checkbox"/>	

STRATIGRAFIA**Päällä** M0**Alla** M6**DOKUMENTAATIO****Kartat** 7**LÖYDÖT**

Talteen otettuja löytöjä	<input type="checkbox"/>	Poistettuja löytöjä	<input type="checkbox"/>	Ei löytöjä	<input checked="" type="checkbox"/>
---------------------------------	--------------------------	----------------------------	--------------------------	-------------------	-------------------------------------

Löytöaineiston kuvaus

YKSIKKÖ TYYPPI**10 Maakerros****Nimi** Piha-/peltokerros**Sijainti** Aleksanterinkadun ja Vesijärvenkadun risteys, kaivanto 17**Kuvaus** Tummaksi värjäätynyt siltti (hiesu).**Kaivaustapa** Kaikkien yhdistelmä **Luonne** Primaarinen**Tulkinta** Piha- tai peltokerros**Ajoitus** 1877 tai vanhempi**Ajoitusperuste** Löydöt Stratigrafia Ajoitusnäyte Kirjalliset lähteet Kartografiset lähteet **STRATIGRAFIA****Päällä** M0**Alla** M6**DOKUMENTAATIO****Kartat** 9**LÖYDÖT****Talteen otettuja löytöjä** **Poistettuja löytöjä** **Ei löytöjä** **Löytöaineiston kuvaus**