

INVENTOINTIRAPORTTI

YLIVIESKA

Urakkaneva

Tuulivoimapuiston arkeologinen inventointi
29.-30.10.2016



AKDG 4871:5



MUSEOVIRASTO

ARKISTO- JA TIETOPALVELUT | ARKEOLOGISET KENTTÄPALVELUT
PETRO PESONEN

Tiivistelmä

Ylivieskan Urakkanevan tuulivoimapuiston arkeologinen inventointi suoritettiin lokakuussa 2016. Inventoitu alue sijaitsee Ylivieskan ja Nivalan rajalla, Säilynerän kylän koillispuolella, valtatie 27 pohjoispuolella. Alueelle ollaan suunnittelemassa yhdeksän tuulivoimalan puistoa, joita varten teitä rakennetaan ja parannetaan. Tuulivoimaloiden väliset sähkölinjat tehdään maakaapeleina teiden varteen ja sähkönsiirto on suunniteltu myös maakaapelilla Uusnivalan sähköasemalle. Inventointialue on pääasiassa suota ja soistunutta mäntykangasta.

Inventoinnissa käytettiin apuna Maanmittauslaitoksen tuottamaa ilmalaserkeilausaineistoa, josta tuotetun viistovarjokuvan avulla on mahdollista tunnistaa jo kartoilta suurempia ihmisen tekemiä rakenteita, erityisesti tervahautoja ja hiilihautoja. Maastotöissä keskityttiin rakentamisalueisiin ja ilmalaserkeilausaineistoissa näkyneiden potentiaalisten kohteiden tarkastamiseen. Inventoitavalta alueelta löydettiin kaksi kiinteää muinaisjäännöstä, molemmat tervahautoja ja niihin liittyviä rakenteita. Aikalanhaudan tervahaudalla on itse haudan lisäksi mahdollinen tervapirtin kiuasröykkiö. Urakkanevan tervahauta on lähellä parannettavaa tietä, jonka varrelle sijoitetaan myös maakaapeli.

Sisällysluettelo

Arkisto- ja rekisteritiedot.....	2
Yleiskartta	3
1. Johdanto	4
2. Inventointialue ja tutkimushistoria	5
3. Inventoinnin kulku ja sen tulokset.....	8
4. Yhteenveto	13
Kirjallisuus ja arkistolähteet	14
Valokuvaluettelo.....	15
Kohdekuvaukset	16

Arkisto- ja rekisteritiedot

Ylivieska Urakkaneva, tuulivoimapuiston arkeologinen inventointi

Tutkimuslaitos: Museovirasto/Arkeologiset kenttäpalvelut

Inventoija: FL Petro Pesonen

Kenttätöaika: 29.-30.10.2016

Lausunnot: MV/90/05.02.01/2016

MV/127/05.02.01/2016

Kunta: Ylivieska

Alue: Urakkaneva

Muinaisjäännöskohteet: Ylivieska Urakkaneva (tervahauta)

Ylivieska Aikalanhauta (tervahauta ja tervapirtti)

Tutkimusten rahoittaja: Infinergies Finland Oy

Alkuperäinen raportti: Museoviraston arkisto, Helsinki

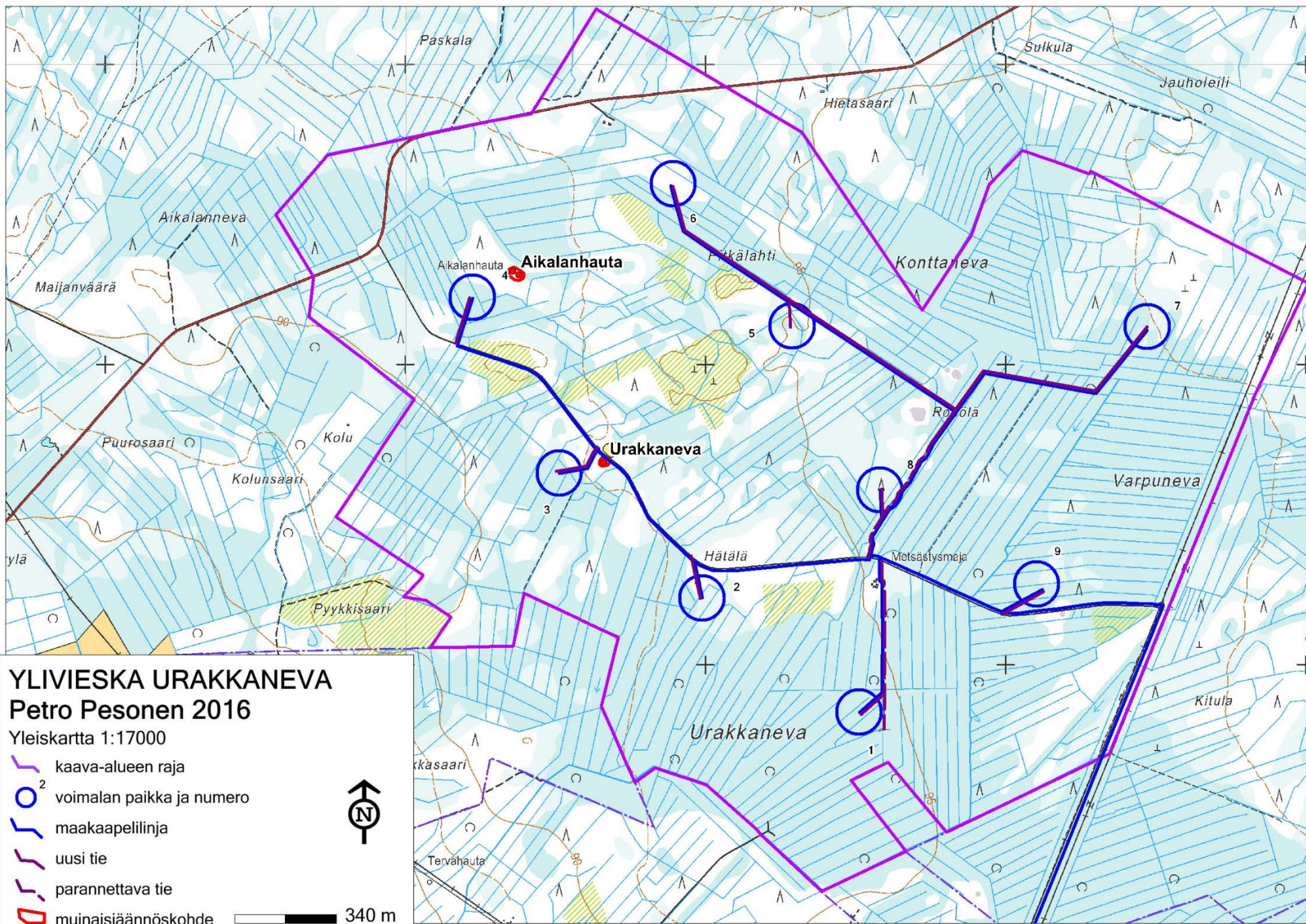
Kopio: Infinergies Oy, Pohjois-Pohjanmaan museo

Inventoidun alueen laajuus: 5,68 km²







Löydöt: -



Digitaalikuvat: AKDG 4871:1-24

Aikaisemmat tutkimukset: Markku Heikkinen, Ylivieskan muinaisjäännökset – luettelo vuodelta 1984



YLIVIESKA URAKKANEVA
Petro Pesonen 2016
 Yleiskartta 1:17000

-  kaava-alueen raja
-  voimalan paikka ja numero
-  maakaapelilinja
-  uusi tie
-  parannettava tie
-  muinaisjäännöskohde


 340 m

1. Johdanto

Museoviraston Arkeologiset kenttäpalvelut suoritti Infinergies Finland Oy:n toimeksiannosta Ylivieskan Urakkanevan tuulivoimapuiston arkeologisen inventoinnin lokakuussa 2016. Inventoitu alue sijaitsee Ylivieskan ja Nivalan rajalla, Säilynerän kylän koillispuolella, valtatie 27 pohjoispuolella. Alueelle ollaan suunnittelemassa yhdeksän tuulivoimalan puistoa, joita varten teitä rakennetaan ja parannetaan. Tuulivoimaloiden väliset sähkölinjat tehdään maakaapeleina teiden varteen ja sähkönsiirto on suunniteltu myös maakaapelilla Uusnivalan sähköasemalle.

Museovirasto on edellyttänyt että alueella tehdään arkeologinen maastoinventointi hankkeen suunniteluvaiheessa (MV/90/05.02.01/2016 ja MV/127/05.02.01/2016).

Inventoinnin kenttätöitä teki FL Petro Pesonen 29.-30.10.2016. Maastotyön aikana oli pilvinen, mutta saateeton ja lämmin sää. Inventointiraportti on laadittu syksyn ja talven 2016 aikana.

Helsingissä 19.12.2016

Petro Pesonen, FL



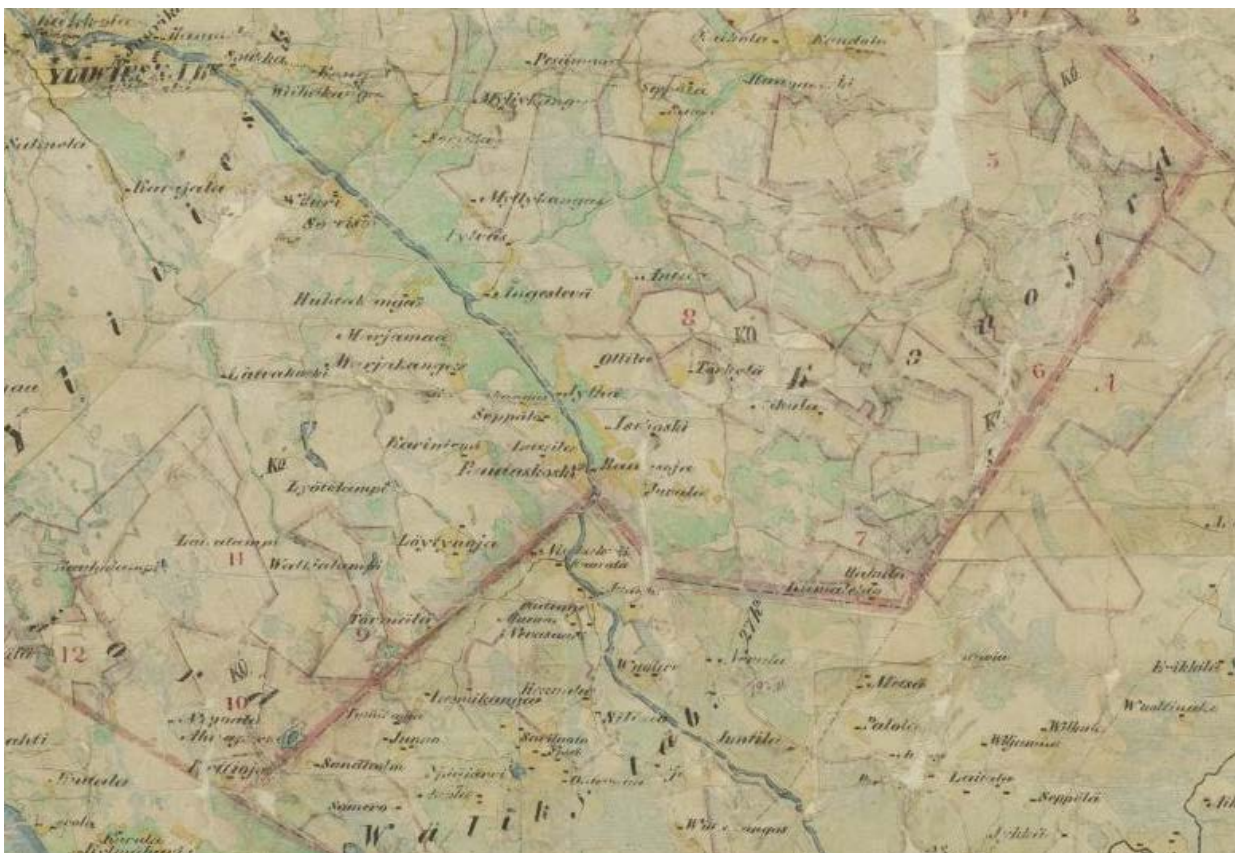
AKDG 4871:14. Kelomökki lähellä voimalaa 6. Kuvaaja: Petro Pesonen.

2. Inventointialue ja tutkimushistoria

Inventointialue sijaitsee Ylivieskan kaupungin keskustasta noin 17,5 kilometriä kaakkoon, valtatie 27 ja Kalajoen pohjoispuolella olevalla suoalueella, Säilynerän kylän koillispuolella. Itäosastaan alue rajoittuu Nivalan kaupungin rajaan. Hankealueen laajuus on 5,86 km². Maastoltaan inventointialue on soistunutta, matalaa kangasta, jonka maaperä on kohtalaisen kivikkoista. Lähes kaikki alueen suot ovat ojitettuja. Puusto on pääasiassa mäntyä ja koivua, paikoin myös kuusta. Alueella ei ole yhtään vesistöjä. Urakanevan etelälaidalla oleva oja lienee luontainen suo-oja, joka laskee Kalajokeen. Korkeuserot ovat pieniä, vaihdellen noin 85 ja 95 m mpy välillä. Maasto laskee lounaaseen, kohti Kalajokea.

Ylivieskan historiallinen asutus on keskittynyt Kalajoen ja sen joidenkin sivujokien rannoille. Asutusta on levittäytynyt sitemmin myös Oulaisten suuntaan rautatien ja maantien varrelle. Sivujokien ja tiestön väliset suo- ja korpialueet ovat lähinnä metsätalousalueita, joilla on mm. poltettu tervaa ja hiiliä.

Vanhojen karttojen perusteella inventointialueella ei ole ollut asutusta, mutta nykykarttojen nimistössä on hieman viitteitä jonkinlaisen asutuksen mahdollisuudesta. Nimet Hätälä ja Röhölä saattaisivat viitata asuinpaikkoihin. Hätälän luona onkin heinittyneitä polkuja ja mm. linnunpönttöjä puissa. Vanhoilla peruskartoilla tai 1800-luvun kihlakunnankartalla ei kuitenkaan ole mitään viitettä taloista tällä paikalla. Muita vanhaan asutukseen viittaavia merkkejä on metsäautotien varressa oleva pieni niittyalue. Niittyalue näkyy myös vanhoilla peruskartoilla, joista seudun vanhin on vuodelta 1955. Inventointialueen sisällä on kaksi nykyistä rakennusryhmää, metsästysmaja Kitulan metsätien varrella ja toinen metsämökki Vasaman metsätien varrella. Kumpaakaan mökeistä ei näy vuoden 1955 peruskartalla.



Ote kihlakunnankartasta vuodelta 1848. Inventointialue on asumatonta korpea. Kansallisarkisto: Maanmittaushallituksen kartta-arkisto, Kihlakunnankartasto, Geografisk karta öfver Salo Härad uti Uleåborgs län. (MHA, Ica. 44).



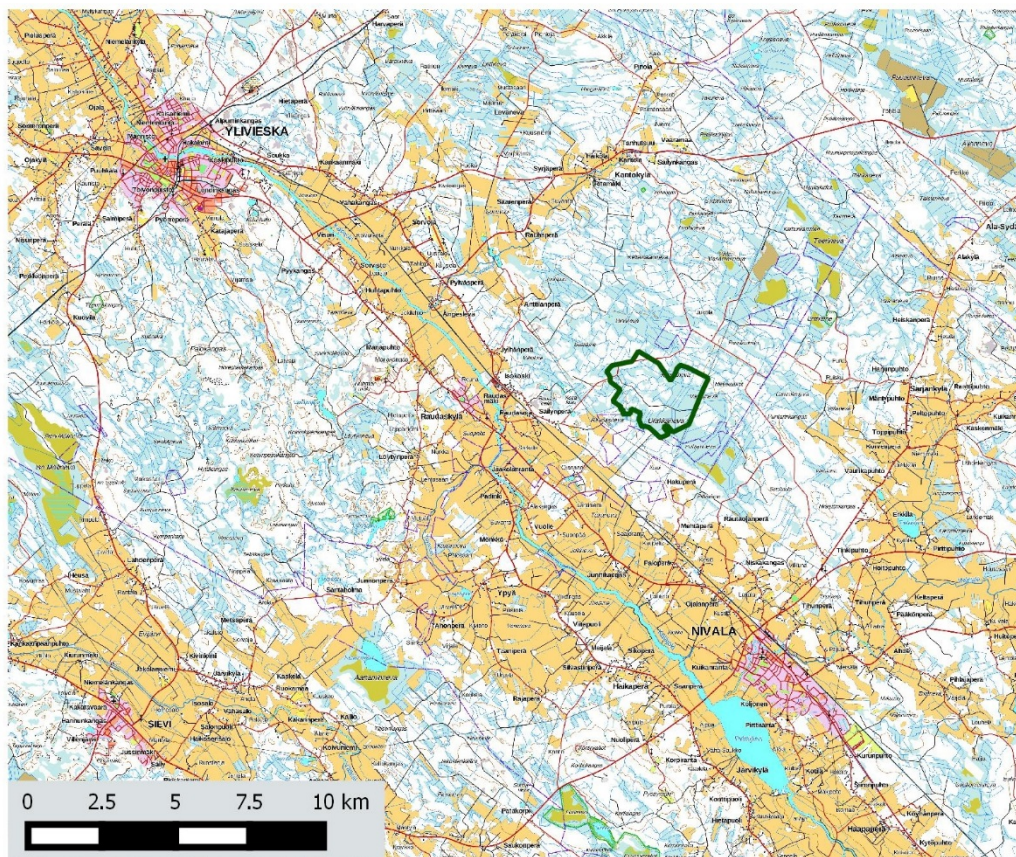
AKDG 4871:9. Linnunpönttöjä ja heinittyneitä polkuja Hätälässä voimalan 2 läheisyydessä, luoteesta. Kuvaaja: Petro Pesonen.



AKDG 4871:1. Metsätysmaja "Konttapirtti" tuulivoimalan 1 lähellä. Kuvaaja: Petro Pesonen.



AKDG 4871:10. Yleiskuva alueen maaperästä aukkohakatulla alueella voimaloiden 2 ja 3 välissä. Kuvaaja: Petro Pesonen.



*Urakka-
nevan tuuli-
voimapuis-
ton sijainti
Ylivieskan ja
Nivalan ra-
jalla.*

Inventoitava alue käsitti tuulivoimageneraattorien paikat työalueineen sekä alueelle rakennettavat uusien teiden linjat ja maakaapeleiden linjaukset. Alueelle on suunnitteilla yhteensä yhdeksän tuulivoimalayksikköä. Lisäksi parannettavien ja rakennettavien teiden linjauksia ja sähkönsiirron reittejä on useita kilometrejä.

Inventointialue on korkeustasoltaan 85 ja 95 m mpy välillä. Nämä korkeudet edustavat Itämeren rantaa mesoliittisen kivikauden lopulla noin 6500-5500 eKr.¹ Periaatteessa alueella voisi siten olla rantasidonnaisia kivikautisia asuinpaikkoja, mutta maasto ei ole kovin soveliaista tällaisille kohteille.

Ylivieskassa on tehty arkeologista tutkimusta jo 1800-luvun loppupuolelta lähtien, mutta mikään tutkimus ei varsinaisesti ole kohdistunut nyt kyseessä olevalle alueelle. Koko kaupunki on inventoitu arkeologisesti vuonna 1984 Markku Heikkisen toimesta. Lähimpiä arkeologisia selvityksiä ovat vuonna 2013 Mikroliitti Oy:n (Timo Jussila ja Timo Sepänmaa) tekemä Kalajoen Kotonevan ja Ylivieskan Uus-Nivalan välisen voimajohtolinjauksen inventointi sekä erityisesti Ylivieskan Hirvinevan tuulivoimapuiston arkeologinen inventointi vuonna 2014 (Keski-Pohjanmaan ArkeologiaPalvelu, Hans-Peter Schulz).

¹ Pesonen, Petro 2016: Ja merestä nousee maa. Pohjois-Pohjanmaan rannansiirtyminen ja arkeologiset radiohiilijaioitukset. Monttu auki. Arkeologisia kenttätutkimuksia 1. Museovirasto.

3. Inventoinnin kulku ja sen tulokset

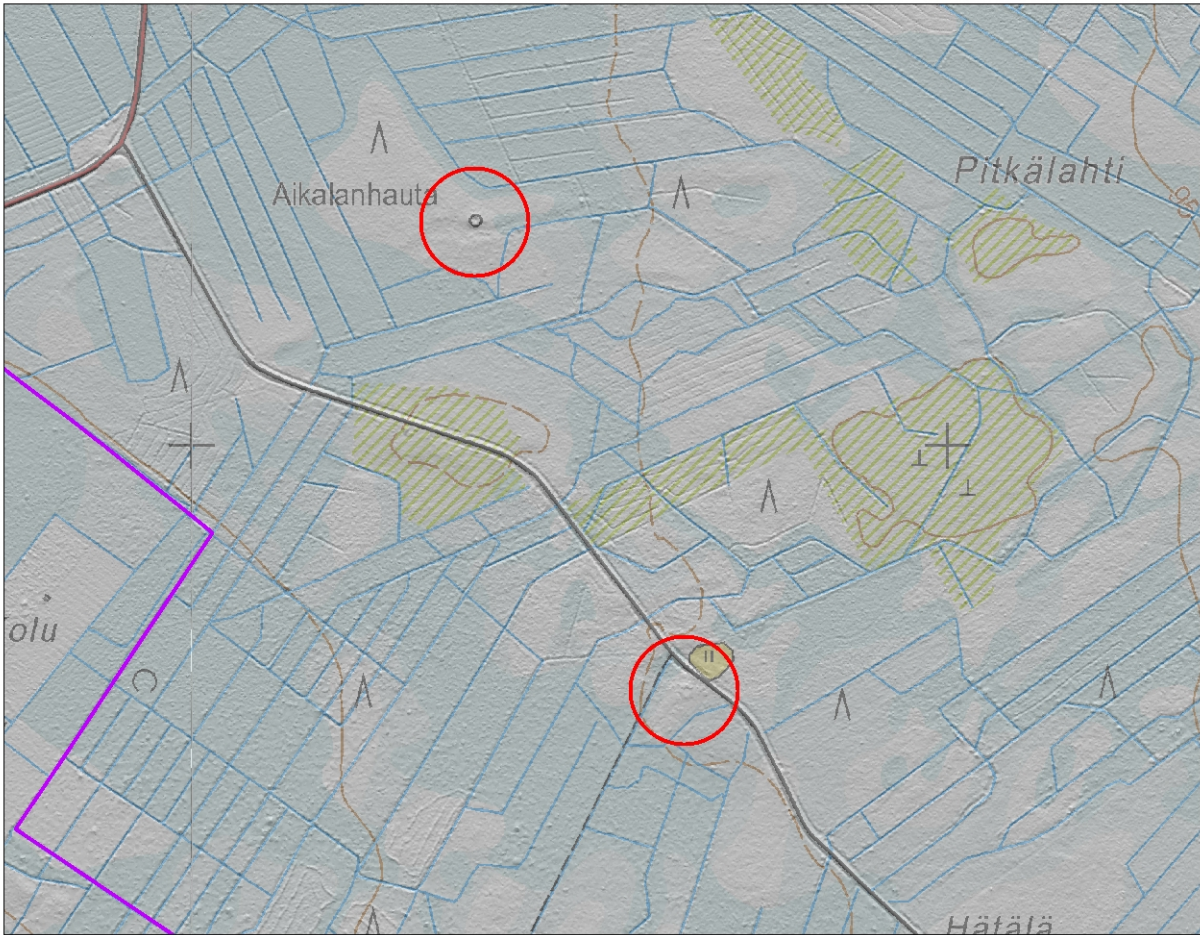
Inventoinnin esivalmisteluihin kuului aiempien tutkimusraporttien, historiallisen ajan karttamateriaalin, pitäjänhistorioiden ja muinaisjäännösrekisterin selvittäminen inventointialueen osalta. Lähimmät muinaisjäännösrekisterissä olevat kohteet ovat noin 5 km Urakkanevasta etelään olevat Palolan kivikautinen asuinpaikka ja Kytöniityn kivikautinen irtolöytöpaikka Nivalan Paloperällä Kalajoen laaksossa. Korpialueella Urakkanevalta pohjoiseen on muutamia hiilimiiluja ja tervahautoja noin 5 km päässä.

Esivalmisteluissa tutkittiin myös rinnevarjostuskartat Maanmittauslaitoksen tuottamasta ilmalaserkeilausaineistosta, josta voi hyvin erottaa etenkin tervahaudat, hiilimiilut ym. vastaavat kaivannot. Inventointialueella todennäköisiä tervahautoja havaittiin kaksi kappaletta. Lisäksi havaittiin muita mahdollisia kuoppia, jotka tarkastettiin maastossa. Kahta tervahautaa lukuun ottamatta muut rinnevarjostuksessa havaitut kohteet osoittautuivat luontaisiksi.

Kenttätyö suoritettiin jalkautumalla maastoon ja tarkastamalla rakennettavat linjat ja tuulivoimaloiden paikat. Suo-ojitusten takia osa seudusta on vaikeakulkuista ja maastopohja on paikoin vetistä. Kuivempaa maastoa on harjanteilla ja kumpareilla soiden välissä. Suuri osa linjauksista kulkee nykyisen tiestön varsilla ja ne olivat luonnollisesti helpompia tarkastettavia kuin suoalueet.

Inventoinnin tuloksena hankealueella todettiin kaksi tervahautaa, joista toiseen liittyy todennäköinen tervapirtin kiuasröykkiö. Tämä tervahaudan ja tervapirtin yhdistelmä on pienellä metsäkumpareella suoalueiden välissä Kitulan metsätien pohjoispuolella. Paikka on merkitty peruskarttaankin nimellä Aikalanhauta. Toinen tervahautoista sijaitsee saman metsätien varrella, pienen niittyalueen eteläpuolella. Jälkimmäinen tervahauta (Urakkaneva) on lähellä rakennettavan tuulivoimalan nro 3 paikkaa ja tien varteen on suunnitelmassa merkitty myös sähkönsiirtolinjaus ja parannettava tieyhteys. Näiden rakentamisessa tervahauta on syytä ottaa huomioon. Aikalanhaudan kohde on kauempana rakennettavista alueista.

Inventointialueen maasto-olosuhteita ja havaintoja erityisesti rakennettavien voimalan paikkojen ympäristöstä on kerätty inventoinnissa otettujen valokuvien yhteyteen seuraavassa. Muinaisjäännösten tarkat kohdekuvaukset ovat inventointikertomuksen lopussa liitteenä.



Esimerkki alueen korkokuvasta tervahautojen luona, mittakaava 1:10000. Korkeusmallin pohjalta luodussa rinnevarjostuskuvassa matalatkin maastonmuodot erottuvat hyvin. Kartassa myös tervahaudat erottuvat selvähkösti (punaiset ympyrät). Karttapohja: maanmittauslaitoksen peruskartta-aineisto ja ilmalaserkeilausaineisto.



AKDG 4871:2. Tuuli-voimalan 1 maisema. Metsäpolun kohdalle parannetaan voimalalle johtava tie, koillisesta. Kuvaja: Petro Pesonen.



AKDG 4871:3. Ojitettua suometsää voimalan 1 luona, lännestä. Kuvaaja: Petro Pesonen.



AKDG 4871:4. Voimala 9 tulee matalalle, kiviselle kumpareelle metsätien varteen, etelästä. Kuvaaja: Petro Pesonen.



AKDG 4871:6. Voimalinja ja Varpuneva, etelästä. Voimala 7 tulee Varpunevalle. Kuvaaja: Petro Pesonen.



AKDG 4871:7. Voimalan 8 ja sille tulevan tien maastoa, kaakosta. Kuvaaja: Petro Pesonen.



AKDG 4871:8. Voimalan 2 paikka kivisellä sekametsäalueella kuusikossa, lännestä. Kuvaaja: Petro Pesonen.



AKDG 4871:11. Voimala 3 tulee sammalmetsikköön, koillisesta. Kuvaaja: Petro Pesonen.



AKDG 4871:12. Voimala 4 tulee soiseen maastoon, jossa on sekametsää, kaakosta. Kuvaaja: Petro Pesonen.



AKDG 4871:13. Voimalan 5 maasto, harvaa, nuorehkoa mämty metsää, lounaasta. Kuvaaja: Petro Pesonen.



AKDG 4871:15. Voimalan 6 maastoa, tiheää taimikkoa, luoteesta. Kuvaaja: Petro Pesonen.

4. Yhteenveto

Ylivieskan Urakkanevan tuulivoimapuiston arkeologinen inventointi suoritettiin lokakuussa 2016. Inventoitu alue sijaitsee Ylivieskan ja Nivalan rajalla, Säilynerän kylän koillispuolella, valtatie 27 pohjoispuolella. Alueelle ollaan suunnittelemassa yhdeksän tuulivoimalan puistoa, joita varten teitä rakennetaan ja parannetaan. Tuulivoimaloiden väliset sähkölinjat tehdään maakaapeleina teiden varteen ja sähkönsiirto on suunniteltu myös maakaapelilla Uusnivalan sähköasemalle. Inventointialue on pääasiassa suota ja soistunutta mäntykangasta.

Inventoinnissa käytettiin apuna Maanmittauslaitoksen tuottamaa ilmalaserkeilausaineistoa, josta tuotetun viistovarjokuvan avulla on mahdollista tunnistaa jo kartoilta suurempia ihmisen tekemiä rakenteita, erityisesti tervahautoja ja hiilihautoja. Maastotöissä keskityttiin rakentamisalueisiin ja ilmalaserkeilausaineistoissa näkyneiden potentiaalisten kohteiden tarkastamiseen.

Inventoitavalta alueelta löydettiin kaksi kiinteää muinaisjäännöstä, molemmat tervahautoja ja niihin liittyviä rakenteita. Aikalanhaudan tervahaudalla on itse haudan lisäksi mahdollinen tervapirtin kiuasröykkiö. Urakkanevan tervahauta on lähellä parannettavaa tietä, jonka varrelle sijoitetaan myös maakaapeli.

Kirjallisuus ja arkistolähteet

Kansallisarkisto:

Kansallisarkisto, Maanmittaushallitus, historiallinen kartta-arkisto: pitäjänkartat.

Kansallisarkisto, Maanmittaushallitus, kihlakunnankartasto: Karta öfver Salo härad uti Uleåborgs län, MHA, lca. 44.

Museoviraston arkisto:

Heikkinen, Markku 1984. Ylivieskan muinaisjännökset.

Jussila Timo 2013. Kalajoki – Ylivieska Kotoneva – Uus-Nivala, voimajohtolinjauksen muinaisjännösinventointi 2013.

Schulz, Hans-Peter 2014. Ylivieska 2014 Hirvinevan tuulivoimapuiston arkeologinen inventointi.

Kirjallisuus:

Pesonen, Petro 2016. Ja merestä nousee maa. Pohjois-Pohjanmaan rannansiirtyminen ja arkeologiset radiohiiliajoitukset. Monttu auki. Arkeologisia kenttätutkimuksia 1. Museovirasto.

Valokuvaluettelo

Kaikki kuvat ovat digitaalikuvia ja ne on luetteloitu WebMusketti-järjestelmään. Kuvat omistaa Museovirasto. Kaikissa kuvaaja: Petro Pesonen, 2016. AKDG = Arkeologian kuvakokoelma, digitaalikuvat.

Kuvanro	Kohde	Aihe
AKDG 4871		
1		Metsästysmaja "Konttapirtti" tuulivoimalan 1 lähellä.
2		Tuulivoimalan 1 maisemaa. Metsäpolun kohdalle parannetaan voimalalle johtava tie, koillisesta.
3		Ojitettua suometsää voimalan 1 luona, lännestä.
4		Voimala 9 tulee matalalle, kiviselle kumpareelle metsätien varteen, etelästä.
5		Moottorikelkka valmiina lähtöön talvea varten voimalinjalla, etelästä.
6		Voimalinja ja Varpuneva, etelästä. Voimala 7 tulee Varpunevalle.
7		Voimalan 8 ja sille tulevan tien maastoa, kaakosta.
8		Voimalan 2 paikka kivisellä sekametsäalueella kuusikossa, lännestä.
9		Linnunpönttöjä ja heinittyneitä polkuja Hätälässä voimalan 2 läheisyydessä, luoteesta.
10		Yleiskuva alueen maaperästä aukkohakatulla alueella voimaloiden 2 ja 3 välissä.
11		Voimala 3 tulee sammalmetsikköön, koillisesta.
12		Voimala 4 tulee soiseen maastoon, jossa on sekametsää, kaakosta.
13		Voimalan 5 maasto, harvaa, nuorehkoa mäntymetsää, lounaasta.
14		Kelomökki lähellä voimalaa 6.
15		Voimalan 6 maastoa, tiheää taimikkoa, luoteesta.
16	Urakkaneva	Pieni niittyalue voimalan 3 lähellä, luoteesta.
17	Urakkaneva	Tervahaudan ränni, lounaasta.
18	Urakkaneva	Tervahauta, etelästä.
19	Aikalanhauta	Tervahauta erottuu hyvin kun ympäröivä metsä on kaadettu, kaakosta.
20	Aikalanhauta	Tervahauta, kaakosta.
21	Aikalanhauta	Tervahauta sisältä, keskellä kanto, lounaasta.
22	Aikalanhauta	Tervahaudan ränni, luoteesta.
23	Aikalanhauta	Palaneiden kivien kumpu, todennäköinen tervapirtin kiuas, koillisesta.
24	Aikalanhauta	Todennäköinen tervapirtin kiuas edustalla, taustalla tervahauta, lounaasta.

1 Ylivieska Urakkaneva (uusi kohde)

Perustiedot

<i>Muinaisjäännöslaji</i>	kiinteä muinaisjäännös
<i>Muinaisjäännöstyyppi</i>	tervahauta
<i>Ajoitus</i>	historiallinen
<i>Koordinaatit (ETRS TM35)</i>	P: 7099676, I: 395659, z= 93 mmpy
<i>Koordinaattien selite</i>	tervahaudan koordinaatit (GPS-mittaus)
<i>Sijainti</i>	Ylivieskan kirkosta 8,2 km kaakkoon

Aiemmat tutkimukset ja löydöt

-

Muinaisjäännösrekisteri

-

Inventointi 2016

Valokuvat AKDG 4781:16-18

Kohde tarkastettiin Ylivieskan Urakkanevan tuulivoimapuiston inventoinnin yhteydessä 30.10-2016. Tervahauta sijaitsee Urakkanevan suoaluetta halkovan metsäautotien varrella noin 3km Säilynerän kylästä koilliseen. Matalahko tervahauta näkyy heikohkosti vinovalovarjosteessa, mutta maastossa rakenne on selvä. Tervahaudan halkaisija on noin 18 metriä ja sen ränni on itään. Tervahauta sijaitsee metsäautotien eteläpuolella. Tien pohjoispuolella on pieni niittyalue, joka näkyy myös vanhimmalla peruskartalla vuodelta 1955. On mahdollista, että tervahauta ja niitty liittyvät samaan toimintaan ja jossain alueella on todennäköisesti myös tervapirtin jäännökset.



AKDG 4781:16.

*Ylivieska Urakkaneva.
Pieni niittyalue voimalan 3
ja tervahaudan lähellä,
luoteesta. Kuvaaja: Petro
Pesonen.*



AKDG 4781:17.

Ylivieska Urakkaneva. Tervahaudan ränni, lounaasta. Kuvaaja: Petro Pesonen.



AKDG 4781:18. Ylivieska Urakkaneva. Tervahauta, etelästä. Kuvaaja: Petro Pesonen.

2 Ylivieska Aikalanhauta (uusi kohde)

Perustiedot

<i>Muinaisjäännöslaji</i>	kiinteä muinaisjäännös
<i>Muinaisjäännöstyyppi</i>	tervahauta ja tervapirtti
<i>Ajoitus</i>	historiallinen
<i>Koordinaatit (ETRS TM35)</i>	P: 7100298, I: 395376, z= 92 mmpy
<i>Koordinaattien selite</i>	tervahaudan koordinaatit (GPS-mittaus)
<i>Sijainti</i>	Ylivieskan kirkosta 17,5 km kaakkoon

Aiemmat tutkimukset ja löydöt

-

Muinaisjäännösrekisteri

-

Inventointi 2016

Valokuvat AKDG 4781:19-24

Kohde tarkastettiin Ylivieskan Urakkanevan tuulivoimapuiston inventoinnin yhteydessä 30.10.2016. Tervahauta sijaitsee Urakkanevan suoalueella Säilynerän kylältä 3 km koilliseen, hiljakkoin hakatulla metsäaukolla, jonka maanpintaa on myös käsitelty äestämällä. Itse tervahautaa ei ole äestetty. Tervahauta erottuu hyvin sekä vinovalovarjosteessa että maastossa. Haudan keskellä on iso männyn kanto. Puulla on ollut kaadettaessa ikää ainakin 50 vuotta. Tervahaudan ränni on kaakon suuntaan ja itse haudan halkaisija on 18 metriä.

Tervahaudasta 25 metriä luoteeseen on äestysalueella vaurioitunut kivikumpu, jossa on palaneita kiviä. Kummun halkaisija on noin kaksi metriä. Se saattaa hyvin olla tervapirtin kiuas. Maasto on äestysvakojen perusteella muutenkin kivistä, mutta muualla ei näy palaneen näköisiä kiviä. Tervahaudan ympärillä äestetty hiekkaa on aivan hiilistä.

Tervahaudan koordinaatit: p= 7100298, i= 395376.
Röykkiön koordinaatit: p= 7100311, i= 395355.



AKDG 4781:19.

*Ylivieska Aikalanhauta.
Tervahauta erottuu hyvin,
kun ympäröivä metsä on
kaadettu, kaakosta. Ku-
vaaja: Petro Pesonen.*



AKDG 4781:21.

*Ylivieska Aikalanhauta.
Tervahauta sisältä, kes-
kellä kanto, lounaasta.
Kuvaaja: Petro Pesonen.*



AKDG 4781:22.

*Ylivieska Aikalanhauta.
Tervahaudan ränni, luo-
teesta. Kuvaaja: Petro Pe-
sonen.*



AKDG 4781:23.

*Ylivieska Aikalanhauta.
Palaneiden kivien kumpu,
todennäköinen tervapirtin
kiuas, koillisesta. Kuvaaja:
Petro Pesonen.*

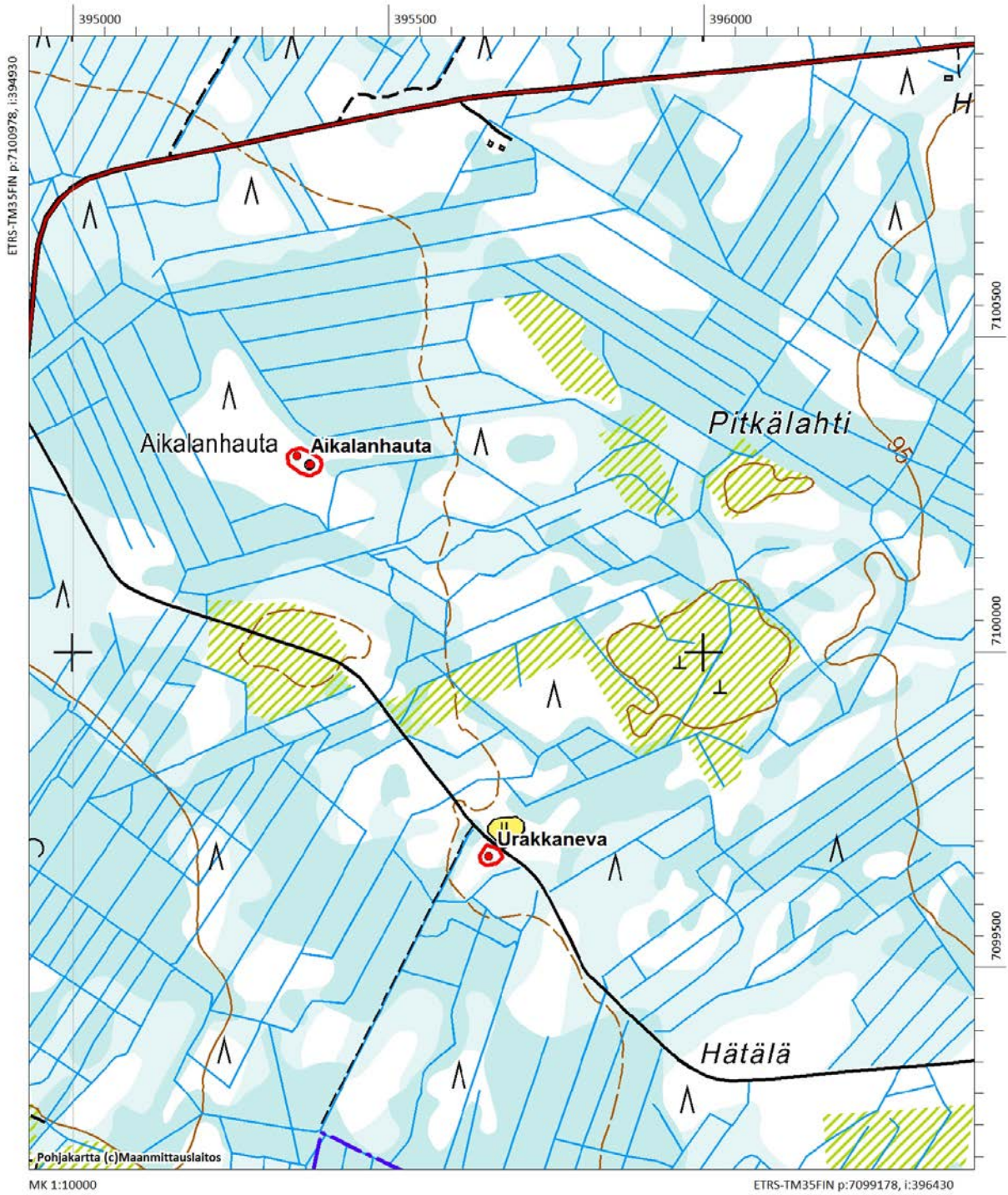


AKDG 4781:24.

*Ylivieska Aikalanhauta.
Todennäköinen tervapirtin
kiuas edustalla, taustalla
tervahauta, lounaasta.
Kuvaaja: Petro Pesonen.*



AKDG 4781:20. *Ylivieska Aikalanhauta. Tervahauta, kaakosta. Kuvaaja: Petro Pesonen.*



Urakkanevan kohteet 1:10000. Kohteet rajattu punaisella viivalla.