



INVENTOINTIRAPORTTI

# Ähtävä (Pedersöre)

Muinaisjännösinventointi v. 2016



MUSEOVIRASTO

Vesa Laulumaa

## Tiivistelmä

Tutkija Vesa Laulumaa Museoviraston Arkeologisista kenttäpalveluista inventoi entisen Ähtävän kunnan alueella ennestään tunnettuja muinaisjäännöskohteita 2.-13.5. ja 23.-27.10.2016. Työn kustansi Museoviraston Kulttuuriympäristöpalvelut-osasto. Ähtävä on nykyisin osa Pedersören kuntaa. Inventoinnin tavoitteena oli tarkastaa tunnettujen kohteiden kunto ja sijaintitiedot sekä määrittää niille aluerajaukset. Kohteista suurin osa oli päätynyt muinaisjäännösrekisteriin Ähtävän kotiseutuyhdistyksen, erityisesti John Finnäsin, ilmoitusten perusteella. Useimpia kohteista ei ollut aiemmin tarkastettu maastossa arkeologin toimesta. Inventoinnissa tarkastettiin 141 kohdetta, joista 86 kohteessa havaittiin virheitä ja puutteita, toisin sanoen yli puolet muinaisjäännösrekisterin tiedoista oli jollain tavalla virheellisiä. Paikkatiedoissa oli virheitä silmiinpistävän usein, yhteensä 49 kohteen sijainti poikkesi 20–300 metriä muinaisjäännösrekisterissä ilmoitetusta. Virheitä oli lisäksi kohteiden muinaisjäännöstyypeissä, joita oli määritelty väärin tai kyseinen kohde ei ollut muinaisjäännös lainkaan. Yhteenvedona Ähtävän muinaisjäännöksistä voi sanoa, että muinaisjäännöskanta on monipuolinen niin aikaskaalan kuin tyyppienkin suhteen. Muinaisjäännöksiä on tyyppillisen kampakeramiikan ajasta nuoremmalle rautakaudelle. Kivikauden kohteiden osalta on olemassa vielä runsaasti potentiaalisia alueita Ähtävän kaakkoisosassa. Pronssi- ja rautakauden röykkiöitä tunnetaan paljon, mutta niihin liittyviä asuinpaikkoja ei juurikaan tunneta. Sama on tilanne monissa paikoin Pohjanmaalla. Ähtävän kohteita on tutkittu arkeologisin kaivauksin vähän ja lisätutkimus olisi tarpeen alueen tarkemman esihistorian selvittämiseksi. Keskiajan ja historiallisen ajan kohteita ei Ähtävältä tunneta lainkaan ja kyseessä on merkittävä aukko, joka johtuu vain aikakaudet huomioonottavien inventointien puutteesta.

# Sisällys

Arkistotiedot

1. Johdanto	1
2. Inventointialue ja sen tutkimushistoria	2
3. Inventoinnin kulku ja sen tulokset	3
4. Ähtävän muinaisjäännöksistä	6
Yhteenveto	11
Lähteet	12
Kuvaluettelo	14
Liite	Kohdekuvaukset

Kannen kuva: Esse-Kalickbacken. Itäisempi vierekkäisistä röykkiöstä edessä, taustalla toinen röykkiö. Kuva koillisesta. (AKDG4913:1)

## Arkistotiedot

Tutkimus:	Ähtävä (Pedersöre) muinaisjäännösinventointi
Tutkimuksen suorittaja:	Vesa Laulumaa/ Museovirasto
Kustantaja:	Museovirasto/Kulttuuriympäristöpalvelut-osasto
Tutkimusalueen laajuus:	Kunnan maapinta-ala 232 km <sup>2</sup>
Kenttätyöaika:	2.-13.5. ja 23.-27.10.2016
Löydöt:	KM41165
Valokuvat:	AKDG4911-5028

Alkuperäinen tutkimusraportti on Museoviraston arkistossa, Sturenkatu 2a, 00100 Helsinki.

## 1. Johdanto

Tutkija Vesa Laulumaa Museoviraston Arkeologisista kenttäpalveluista inventoi entisen Ähtävän kunnan alueella ennestään tunnettuja muinaisjäännöskohteita 2.-13.5. ja 23.-27.10.2016. Työn kustansi Museoviraston Kulttuuriympäristöpalvelut-osasto. Ähtävä on nykyisin osa Pedersören kuntaa. Inventoinnin tavoitteena oli tarkastaa tunnettujen kohteiden kunto ja sijaintitiedot sekä määrittää niille aluerajaukset. Muinaisjäännösrekisterissä olevista Ähtävän kohteista merkittävä osa oli päätynt rekisteriin ilman, että arkeologi olisi käynyt tarkastamassa kohteen. Kohteet ovat tulleet Museoviraston tietoon ähtäväläisen arkeologian harrastajan John Finnäs in 1980- ja 1990-luvuilla tekemien ilmoitusten kautta. Finnäs on koonnut kaikki havaintonsa raporttiin ”Förhistoriska fornlämningar i Esse”, joka on vuodelta 2000. Muinaisjäännösten suojelun kannalta tilanne on ollut hankala, koska varmaa tietoa kohteiden sijainnista, niiden muinaisjäännöstyyppistä tai laajuudesta ei ole ollut. Kohteet sijaitsevat pääosin metsässä ja ovat olleet erityisen alttiita metsätalouden aiheuttamille vahingoille.

Vuoden 2016 inventoinnissa havaittiin, että Finnäs on löytänyt huomattavan määrän kohteita, mutta muinaisjäännösten tyyppi on melko usein määritelty väärin, myöskin sijaintitiedoissa oli jonkin verran virheitä ja joitakin Finnäs in ilmoittamia kohteita ei löytynyt lainkaan.



Ähtävän sijainti. Ähtävä kuuluu Pedersören kuntaan, vanha Ähtävän kuntaraja ei ole näkyvissä.

Helsingissä 9.2.2017

Vesa Laulumaa

## 2. Inventointialue ja sen tutkimushistoria

Ähtävän (ruots. Esse) kunta liitettiin vuonna 1977 Pietarsaaren maalaiskuntaan. Ähtävän pinta-ala on 232 km<sup>2</sup>. Vuonna 1989 Pietarsaaren maalaiskunnan nimi muutettiin Pedersören kunnaksi. Ähtävän asutus on keskittynyt sen läpi virtaavan, luode–kaakko-suuntaisen, Ähtävänjoen varteen, jota myös Evijärvelle johtava tie myötäilee. Joen varrella, Ähtävän kirkonkylän tuntumassa, on laajoja peltoalueita ja toinen peltokeskittymä on Lappforsin kylän tuntumassa. Näillä alueilla maaperä on hienoa hietaa. Jokilaakson ulkopuolella maaperä on pääosin hiekkamoreenia. Jokilaaksoa ympäröivä maasto koostuu moreeniharjanteista, joiden metsätyyppi on kuivahko tai kostea kangasmetsä, ja niiden välisistä suoalueista, jotka ovat yleensä ojitettuja ja kasvavat sekametsää. Ähtävällä on noin tusinan verran pieniä järviä, joista suurin osa sijaitsee Lappforsin kylän ja Evijärven kunnan rajan välisellä alueella.

Ähtävän korkeimmat maastokohdat löytyvät kaakkoisosasta, ne ovat noin 70 metriä merenpinnan yläpuolella (mpy), matalimmat kohdat ovat luoteessa joenvarressa noin 10 m mpy. Kivikautiset asuinpaikat sijaitsevat Ähtävän kaakkoisosassa ja ne asettuvat yleensä noin korkeudelle 50–60 m mpy. Rannankohoamisen mukaisesti pronssikauden kohteet ovat hieman alempana, noin 30–40 m mpy ja rautakauden kohteet noin 15–30 m mpy.

Ähtävän arkeologinen tutkimus alkoi 1800-luvun loppupuolella, jolloin L.H. Sandelin inventoi Pedersören kihlakunnassa, johon myös Ähtävä kuului. Sandelin julkaisi inventointinsa tulokset Suomen muinaismuistoyhdistyksen aikakauskirjassa nro XIV. Ähtävän inventointeja jatkoivat A.O. Heikel ja U.T. Sirelius 1900-luvun alkuvuosina ja mainitsevat raporteissaan n. 150 rökkiötä. 1930-luvulla tutkimuksia tekivät A. Äyräpää ja J. Tegengren. Äyräpää inventoi kohteita ja teki vuonna 1935 kaivauksia Kvarnabban nuorakeraamisella asuinpaikalla. Tegengren puolestaan kaivoi vuonna 1935 Högbackan, Lillmosbackan ja Söderbackan (mj.rek. Esse-Rösdtadsjuto) rökkiöitä. Vilkkainta tutkimustoiminta on ollut 1990-luvulla, jolloin Museoviraston aluevalvojana toiminut FM Mirja Miettinen oli aktiivisesti tekemisissä paikallisen, kuten myös lukuisten muidenkin, kotiseutuyhdistyksen kanssa ja teki Ähtävälle useita tarkastusmatkoja. Miettinen johti myös Nådjärvin rautakautisella löytöpaikalla tehtyjä kaivauksia vuosina 1991 ja 1993. Kaivauksissa todettiin kaksi polttohautausta ja löytöjen perusteella (mm. rullapäinen hevosenkenkäsolki) ne ajoittuvat rautakauden lopulle.



Kuva 1. Äyräpään vuonna 1935 ottama kuva Svedjebackenin jätinkirkosta (v. 1935 nimellä Svidibacken). Kuvassa opas Ture Lindroos (edessä) ja ylioppilas C.F. Meinander.

Ähtävällä muinaisjäännösinventointia on tehty myös arkeologian harrastajien toimesta. Erityisesti John Finnäs on ilmoittanut lukuisia kohteita Museovirastolle ja hän on myös tehnyt niistä raportin vuonna 2001. Kuten jo edellä on mainittu, useimpia Finnäsin kohteita ei ollut tarkastettu maastossa ennen vuoden 2016 inventointia. Finnäsin johdolla kotiseutuyhdistys on merkinnyt lähes kaikki Ähtävän muinaisjäännökset puisella kyltillä, jossa lukee muinaisjäännöksen tyyppi, esim. "Forngrav". Kylttien tekstit on alussa tehty tussilla, mutta teksti on haalistunut pois, mutta myöhemmässä vaiheessa tyyppinimi on kaiverrettu kylttiin ja teksti on säilynyt paremmin. Useat puukyltit olivat kuitenkin jo kaatuneet tai niistä oli teksti haihtunut. Muutamissa tapauksissa kotiseutuyhdistyksen merkinnät ovat pelastaneet muinaisjäännöksen

vaurioilta tai tuholta metsän uudistuksen yhteydessä, koska muinaisjäännösrekisterin tai peruskartan sijaintitieto on virheellinen.

Ähtävällä, kuten monessa muussakin Pohjanmaan kunnassa, aiemmat inventoinnit ja varsinkin harrastajien tekemät ilmoitukset ja inventoinnit, painottuvat näkyviin rakenteisiin, varsinkin rökkiöihin. Vaikeammin havaittavissa olevat kivikauden kohteet ovat yleensä aliedustettuja, kuten myös keskiaikaiset ja historiallisen ajan kohteet, joita ei usein ole otettu ollenkaan huomioon. Tilanne on viime vuosina muuttunut kivikautisten kohteiden osalta parempaan suuntaan ilmaseurauksineen käytön myötä. Aineiston avulla tehdyissä vi-novalovarjostuskuvissa voidaan erottaa mm. kivikautiset asumuspainanteet, joita on kuvien avulla löytynyt muutaman viime vuoden aikana sadoittain Pohjanmaaltakin. Tutkija Petro Pesonen Museoviraston Arkeologisista kenttäpalveluista tarkasti vuonna 2016 mm. Ähtävän alueella mahdollisia asumuspainanteita ja löysi kolme uutta kohdetta.

### 3. Inventoinnin kulku ja tulokset

Inventoinnin esityössä kerättiin Museoviraston arkistossa olevat inventointi- ja kaivausraportit sekä tarkastuskertomukset taustamateriaaliksi. John Finnäsin Förhistoriska fornlämningar i Esse oli tärkein taustamateriaali inventointiin, koska sen pohjalta useat kohteet ovat päätyneet rekisteriin. Finnäsin raportissa ei valitettavasti ole karttaliitteitä ja siinä käytetty koordinaatisto on vanha kkj peruskoordinaatisto, jonka konvertointiin nykyään käytettävään ETRS89-TM35FIN koordinaattijärjestelmään ei löytynyt toimivaa sovellusta. Kenttätöissä tämä aiheutti hankaluuksia, jos kohdetta oli vaikeuksia löytää, ja sijaintia jouduttiin tarkastamaan maanmittauslaitokselta ladattavissa olevista vanhoista peruskartoista. Yleensä ottaen Finnäsin ilmoittamat sijaintitiedot pitivät melko hyvin paikkansa. Inventoinnin tausta-aineistona käytettiin myös maanmittauslaitoksen ilmalaserkeilausaineistoa ja vanhoja peruskarttoja. Historiallisia karttoja ei Ähtävältä juurikaan ole, lähinnä käytössä oli pitäjänkartta 1800-luvun puolivälistä. Muutamissa kohteissa olevia rakenteiden sijaintia verrattiin vanhoihin pitäjänkarttoihin ja peruskarttoihin niiden luonteen selvittämiseksi, kuten esim. pitkät rökkiöt tai pystykivet, joiden sijaintia yritettiin verrata vanhoihin rajoihin, mutta tuloksetta.

Inventoinnin ensimmäinen osa tehtiin 2.-13.5.2016. Tavoitteena oli tarkastaa niin monta kohdetta kuin kahdessa viikossa ehtisi. Inventointia aloitettaessa oli selvää, että kaikkia Ähtävän 156 kohdetta ei ehditä inventoida annetun ajan puitteissa. Tässä vaiheessa oli vielä epäselvää, voidaanko työtä jatkaa vielä syksyllä. Toukokuussa kohteita ehdittiin käydä läpi 96 kpl. Kenttätöitä voitiin kuitenkin jatkaa vielä 23.–27.10.2016 ja yhteensä kohteita inventoitiin 141 kpl. Inventoimatta jäi siis 15 kohdetta. Näistä osa oli erittäin tiheätä taimikkoa kasvavalla alueella, jolloin todettiin, että esimerkiksi pienien rökkiöiden tai kuoppien etsiminen laajalta alueelta, jolla havaintomahdollisuudet ovat erittäin huonot, ei ole ajan käytön kannalta järkevää. Osa kohteista on pellolla sijaitsevia kivikautisia asuinpaikkoja tai löytöpaikkoja, joiden säilyneisyys ja laajuus on määriteltävä koekaivauksella eikä pikaisella tarkastuksella. Lisäksi muutama kohdetta ei ehditty inventoida annetun ajan puitteissa.

Inventoinnissa kukin kohde tarkastettiin maastossa ja havaintoja verrattiin muinaisjäännösrekisterin tietoihin sekä kerättyyn taustamateriaaliin. Kohteiden paikkatiedot tallennettiin Garmin Montana ja GPSMap 64S gps-tallentimiin. Käytetty koordinaattijärjestelmä oli ETRS89-TM35FIN. Kohteen rajaus tehtiin yleensä näkyvien rakenteiden ja topografian perusteella. Suurimmassa osassa kohteita oli havaittavissa jokin rakenne, esim. rökkiö, tervahauta tai asumuspainanne. Inventoinnissa ei etsitty rökkiöiden läheisyydessä mahdollisesti

olevia asuinpaikkoja koekuopittamalla, mutta mikäli röykkiön tai muun rakenteen tuntumassa oli asuinpaikaksi sopivaa aluetta, on siitä mainittu erikseen ja joissain tapauksissa se on myös sisällytetty aluerajaukseen.

Kokonaisuutena ajatellen inventoitujen kohteiden muinaisjäännösrekisterin tiedot poikkesivat huomattavasti siitä mitä paikan päällä kohteita tarkastettaessa havaittiin. Pahimmassa tapauksessa kohdetta ei löytynyt ollenkaan, tällaisia tapauksia oli 10 kpl. Kohdetta etsittiin muinaisjäännösrekisterissä ilmoitetun pisteen tuntumasta noin 50–70 metrin säteellä, paikkatietoa verrattiin myös alkuperäisessä raportissa ilmoitettuun. Kohdetta etsittiin kauempaakin, mikäli sopiva topografinen kohta oli potentiaalinen paikka sitä ajatellen. Laajempaa etsintää ei kuitenkaan yleensä tehty, koska se olisi vaatinut liikaa aikaa ja tuloksesta ei ollut mitään varmuutta. Löytymättömyys voi johtua virheestä paikkatiedosta tai tulkintavirheestä, ilmoittaja on tulkinnut jonkin luontaisen ilmiön muinaisjäänökseksi ja se ei enää hahmotu sellaisena maastossa. Voi olla myös mahdollista, että kohde on peittynyt tai muuttanut muotoaan, esim. metsänkäsitelyn seurauksena, ja ei enää erotu. Suurin virhe rekisterin koordinaattipisteen ja muinaisjäänöksen tosiasiallisen sijainnin välillä oli 300 metriä.

Kohteiden paikkatietojen virheellisyys oli yksi asia mihin kiinnitettiin erityistä huomiota ja niistä pidettiin tilastoa. Kunkin kohteen kohdalla mitattiin kuinka ero muinaisjäännösrekisterin koordinaattien ja maastossa mitatun sijainnin välillä oli. Alle 10 metrin virhe on niin pieni, että sillä ei katsottu olevan merkitystä 10–20 metriäkin on vielä sijaintivirheenä sitä luokkaa, että kohde on maastossa melko helposti havaittavissa. Virheen ollessa yli 20 metriä on jo mahdollista, että kohdetta ei enää havaita. Nämä arviot perustuvat lähinnä allekirjoittaneen pitkään kokemukseen muinaisjäännösten tarkastuksissa ja inventoinneissa. Havaitsemiseen vaikuttaa suuresti maaston muoto ja kasvillisuus.

Inventoiduissa kohteissa sijaintivirheitä oli seuraavasti, virhe 20–30 m 18 kpl, virhe 30–50 m 9 kpl virhe 50–100 m 8 kpl, virhe 100–200 m 3 kpl ja yli 200 m 1 kpl. Yhteensä siis 39 kohteen paikkatiedot olivat niin virheelliset, että kohde voi vaarantua sen takia. Tähän voisi vielä lisätä ne 10 kohdetta, joita ei inventoinnissa löydetty noin 50–70 metrin säteellä ilmoite-



Kuva 2. Esimerkki sijaintivirheestä. Rajilmosenin röykkiö sijaitsi yli 100 metriä muinaisjäännösrekisterin osoittamasta kohdasta koilliseen, hakkuuaukean reunalla. Kohde oli säästynyt kotiseutuyhdistyksen merkinnän ansiosta.



Kuva 3. Esse-Bolimbacka. Pieni tervahauta, joka oli aiemmin tulkittu kodanpohjaksi. (AKDG4911:3)



tusta koordinaattipisteestä, joten kokonaismäärä on 49. Inventoiduista 141 kohteesta se on 35%. Toisin sanoen noin kolmasosa muinaisjäänösrekisterissä olleista Ähtävän muinaisjäänöskohteista on ollut vaarassa tuhoutua tai vaurioitua paikkatietojen virheellisyyden vuoksi.

Sijaintivirheet ovat suuri ongelma suojelun kannalta, sillä ne eivät yleensä paljastu ilman kohteiden maasto-tarkastusta. Erityisesti hakkuut ja niiden jälkeinen maanmuokkaus voivat vahingoittaa tai tuhota kohteen, jos muinaisjäänösrekisterissä oleva sijaintitieto on väärin.

Lisäksi tarkastetuissa kohteissa oli 45 kpl, joissa muinaisjäänöksen tyyppi oli virheellinen, osa kohteesta puuttui rekisteristä tai kyseessä oli muu virhe. Yleisin virhe muinaisjäänöstyyppin kohdalla oli kodanpohjaksi tulkittu pieni tervahauta. Niitä oli 13 kpl. Finnäs oli tulkinnut pienet, vallin ympärivät tervahaudat ja niiden kapeat rännin paikat kodanpohjiksi ja niiden sisäänkäynneiksi, kuopan pohjalta löytynyttä hiiltä ja nokea hän oli pitänyt merkinä kulttuurikerroksesta. Muita virheitä muinaisjäänöstyyppissä oli mm. röykkiöiksi tulkitut rakkakuopat, jota oli 7 kpl, hautaröykkiöksi tulkitut rakkakivikot ja muinaisjäänöksi tulkitut myöhemmät kaivelut tai kivikasat.



Kuva 4. Esse-Stövelkärrharju. Toinen röykkiöiksi tulkituista rakkakuopista. (AKDG5020:2)

Muutamissa röykkiökohteissa havaittiin röykkiöitä huomattavasti vähemmän kuin rekisteritiedoissa oli mainittu, esimerkiksi 20 röykkiön sijaan inventoija löysi vain 3 röykkiöksi tulkittavaa rakennetta. Sijainniltaan virheellisenä voi pitää ehkä myös kohteita, joista vain osasta oli paikkatie-

toa, esimerkiksi kohteeseen kuului röykkiön tai röykkiöalueen lisäksi muitakin röykkiöitä tai kuoppia, jotka saattoivat sijaita 50–200 metrin päässä muinaisjäänösrekisterin osoittamasta pääkohteesta. Näistä kohteista oli yleensä lyhyt maininta rekisterissä, esim. ”röykkiöstä noin 70 metriä pohjoiseen sijaitsee kolme kuoppaa”, mutta niistä ei ole koordinaattitietoja ja niitä ei ole mainittu erikseen alakohteina. Vielä voisi mainita kaksi kohdetta, jotka oli viety muinaisjäänösrekisteriin kahteen kertaan. Tällaisia kohteita olivat Hembacken ja Bolimbacka. Sekaannusta aiheutti erityisesti se, että kohteiden sijaintitiedot poikkesivat toisistaan. Hembackenin jätinkirkko oli kohteena kahdella eri Hembacken-nimisellä mäellä noin 10 km etäisyydellä toisistaan. Bolimbackan kohdalla etäisyys kohteiden välillä oli noin 300 metriä. Kohteiden virheellisyys paljastui, kun inventoinnissa huomattiin kohdekuvausten olevan jossain määrin samankaltaisia ja virheellisesti merkitystä kohteesta ei löytynyt jälkeäkään kuvauksissa mainituista rakenteista. Vastaavia ”tuplakohteita” on tullut esiin aiemmissakin kuntainventoinneissa, esim. Sulkava ja Maalahti. Yleensä syynä on se, että inventointien tietoja on täydennetty rekisteriin eri aikoina kahden eri tutkijan toimesta, jolloin päällekkäisyyttä ei ole havaittu ja paikkatietoja on kirjattu väärin.

Yhteensä kohteita, joissa oli merkittäviä virheitä joko paikkatiedossa, muinaisjäänöstyyppissä tai muissa tiedoissa oli 86 kpl. Inventoituja kohteita oli 141 kpl, joten niistä 60% havaittiin merkittäviä virheitä, toisin sanoen **yli puolet muinaisjäänösrekisterin tiedoista oli jollain tavalla virheellisiä.**

## 4. Ähtävän muinaisjäännöksistä

Ähtävän kivistiset kohteet sijaitsevat kunnan kaakkoisosassa. Yhteensä kivistisiä asuinpaikkoja tunnetaan 21 kpl. Kivistisiä kohteita ovat myös jätinkirkot, joita Ähtävällä on 3 kpl, näistä suurin ja tunnetuin on Svedjebacken. Lisäksi on yksi jätinkirkko, Esse-Hembacken, joka on ajoitettavissa kivikauden ja pronssikauden vaihteeseen sijaintikorkeutensa (40 m mpy) perusteella. Kivistisissä asuinpaikoissa on keskittymä Evijärven rajalla olevan Heinäkosken kohdalla, jonka tuntumassa on viisi kohdetta. Keskittymä jatkuu Evijärven puolella, missä on yli kymmenen kivististä asuinpaikkaa Heinäkosken ja Kattilakosken välillä noin kilometrin matkalla. Kivistiset asuinpaikat keskittyvät

muutenkin Ähtävänjoen tuntumaan. Niiden sijaintikorkeus on 47–63 m mpy. Korkeimmalla oleva kohteet ajoittunevat tyypillisen kampakeramiikan aikaan, noin 3500 eaa. Tutkimusten puutteesta johtuen kampakeramiikkaa ei tosin vielä ole löytynyt. Alimmat kohteet ajoittuvat myöhäskivikauteen, noin 4000 BP. Mesoliittisen kivikauden kohteita Ähtävältä ei ole, sillä mesoliittisen kivikauden lopussa noin 5000 eaa merenpinta oli vielä noin 80 metrin korkeudella ja korkeimmat kohdat Ähtävällä ovat hieman yli 70 metriä. Viime vuosina kivistisiä asumuspainannekohteita on löytynyt Pohjanmaalta runsaasti, muutamia myös Ähtävältä. Kivistisiä asuinpaikkoja löytyy todennäköisesti jatkossa enemmänkin, jos niitä vain etsitään.

Pronssikautiseksi ajoitettuja kohteita Ähtävällä on 51 kpl. Ne ovat lähes yksinomaan hautaröykkiöiksi tai röykkiöiksi luokiteltuja. Joukossa on suuria parikymmentä metriä leveitä klassisen pronssikautisen röykkiön kaltaisia rakenteita, mutta myös melko pieniä, lähinnä sijaintikorkeutensa perusteella ajoitettuja röykkiöitä. Ähtävällä on noin tusinan verran ns. pitkiä röykkiöitä, esimerkiksi Trumbackenilla sijaitsevat kolme eri röykkiökohdetta. Nimityksellä tarkoitetaan kapeaa, 1-2 metriä leveätä ja noin 8-15 metriä pitkää melko matalaa röykkiötä. Ne sijaitsevat yleensä 35–40 m korkeudella ja ajoittuvat sijaintikorkeutensa perusteella pronssikauteen. Yhtään pitkää röykkiötä ei Ähtävällä ole tutkittu, joten on vielä epäselvää onko kyseessä hautaröykkiö ja ajoittuvatko rakenteet pronssikauteen.

Ähtävän röykkiöihin liittyen on myös mainintoja ns. bautakivistä. Bautakiviä tunnetaan paljon Etelä-Skandinaviasta, ne ovat hautakiviä, joita on pystytetty pronssikauden lopun ja rautakauden aikana. Kivet ovat yleensä pystyjä ja kookkaita 1,5 – 3 metriä korkeudeltaan. Kivet voivat olla esim. röykkiön tai laivalatomuksen yhteydessä mutta myös ilman yhteyttä mihinkään näkyvään rakenteeseen. Kivien tarkoitus on epäselvä,



Kuva 5. Esse-Nygårdsharju. Yksi asumuspainanteista, joka oli merkitty ns. kulttuurikannoilla. Painanteessa on myös kotiseutuyhdistyksen laittama puukyltti, josta on kulunut teksti pois. (AKDG4997:1)

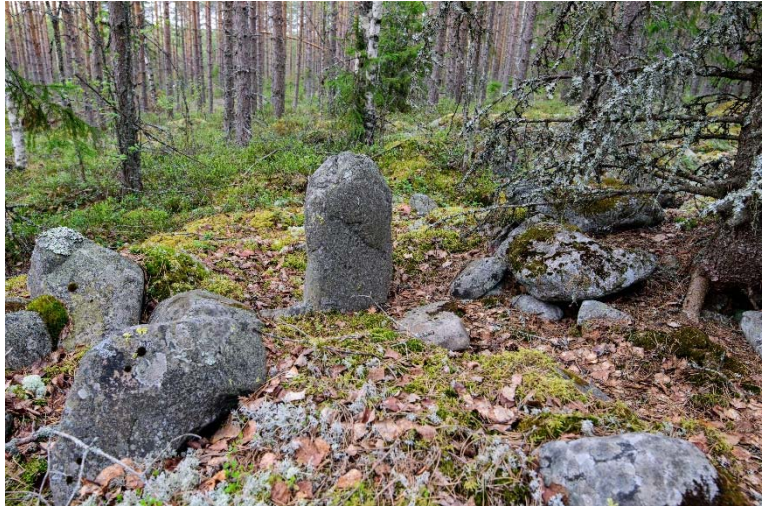


Kuva 6. Esse-Trumbacken N. Pitkä röykkiö. (AKDG50:1)

mutta usein ne liittyvät hautauksiin. Ähtävällä ja muuallakin Pohjanmaalla on mainittu olevan bautakiviä yleensä hautaröykkiöiden yhteydessä. Kivet ovat yleensä kuitenkin pieniä pystykiviä ja niiden funktiota ei ole voitu varmuudella päätellä. Kyseessä on voinut olla usein myöhemmin pystyyn nostettu kivi, esim. rajamerkiksi. Ähtävällä tavattiin vuoden 2016 inventoinnissa muutamia bautakiviksi mainittuja kiviä röykkiöiden yhteydessä. Ne eivät yleensä sijaitse ainakaan nykyisillä rajoilla ja niiden tarkoituksesta on vaikea sanoa varmuudella mitään. On mahdollista, että osa niistä on pystytetty jo esihistoriallisella ajalla ja ne liittyvät hautauksiin.

Ajoittamattomia kohteita Ähtävällä on 54 kpl. Vuoden 2016 inventoinnissa ajoittamattomiksi määriteltiin kohteet, joita ei inventoinnissa löydetty ja ajoitukseltaan epämääräiset röykkiöt. Jälkimmäiseen ryhmään kuuluvat mm. selvästi kivikautisella korkeudella noin 50–60 m mpy olevat röykkiöt, jotka aiemmin on ajoitettu pronssikautisiksi. Ajoitukselle ei katsottu olevan pohjaa, varsinkaan kun röykkiöissä ei ole tehty kaivaustutkimuksia niiden ajoituksen tai luonteen selvittämiseksi. On täysin mahdollista, että osa näistä on kivikautisia, koska röykkiöitä tavataan usein kivikautisten jätinkirkkojen yhteydessä. Vuoden 2016 inventoinnissa pronssikautisen röykkiön sijaan löytyikin kivikautinen rakkakivikkoon raivattu mahdollinen asumuspainanne, jonka ympärillä oli kivi-röykkiöitä (Esse-Björkbackavägen E).

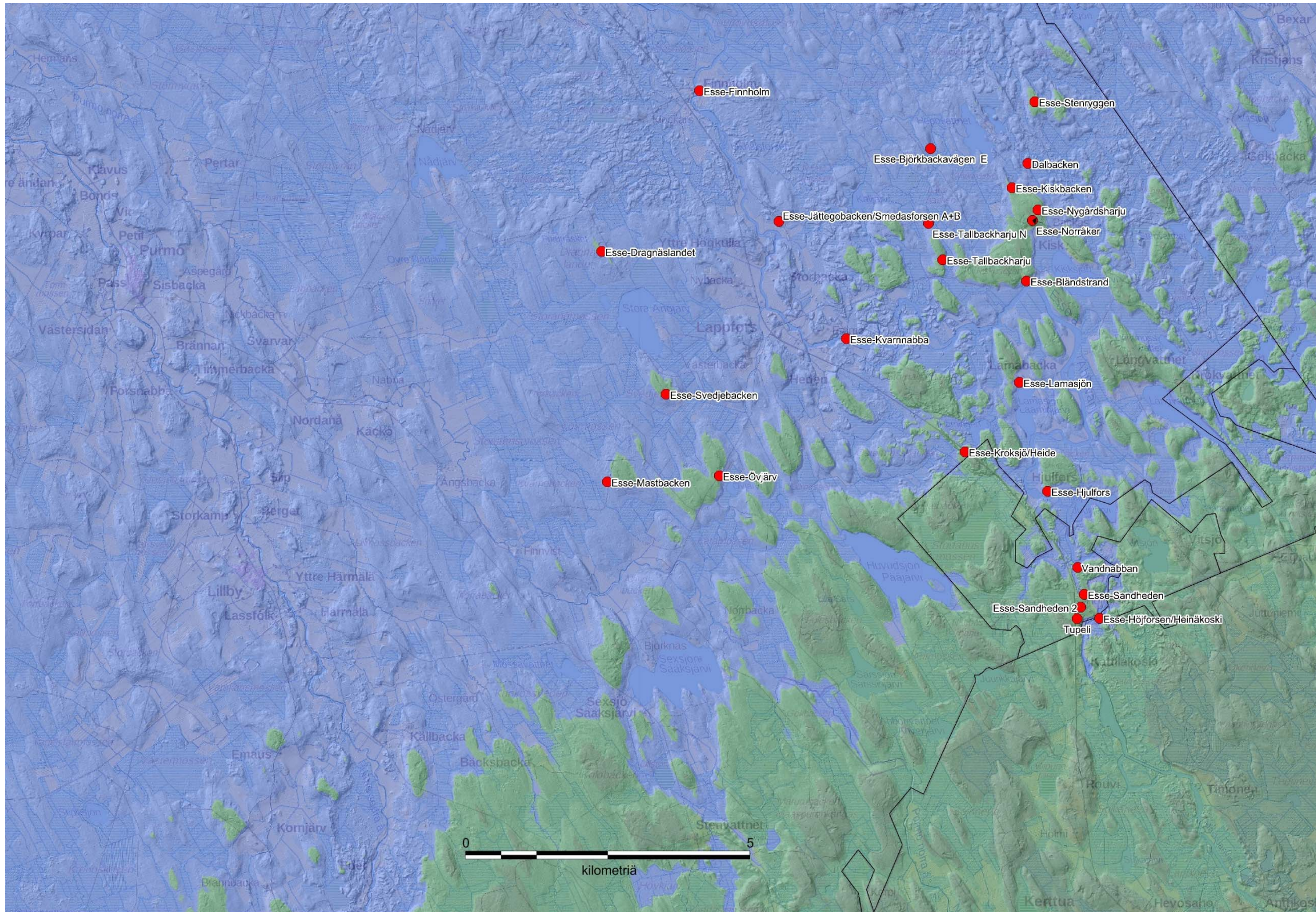
Yhteenvetona Ähtävän muinaisjäänöksistä voi sanoa, että muinaisjäänöskanta on monipuolinen niin aikaskaalan kuin tyyppienkin suhteen. Muinaisjäänöksiä on tyypillisen kampakeramiikan ajasta nuoremmalle rautakaudelle. Kivikauden osalta on olemassa vielä runsaasti potentiaalia Ähtävän kaakkoisosassa. Pronssi- ja rautakauden röykkiöitä tunnetaan paljon, mutta niihin liittyviä asuinpaikkoja ei juurikaan tunneta. Sama on tilanne monissa paikoin Pohjanmaalla. Ähtävän kohteita on tutkittu arkeologisin kaivauksin vähän ja lisätutkimus olisi tarpeen alueen tarkemman esihistorian selvittämiseksi. Keskiajan ja historiallisen ajan kohteita ei Ähtävältä tunneta lainkaan ja kyseessä on merkittävä aukko, joka johtuu vain aikakaudet huomioonottavien inventointien puutteesta.



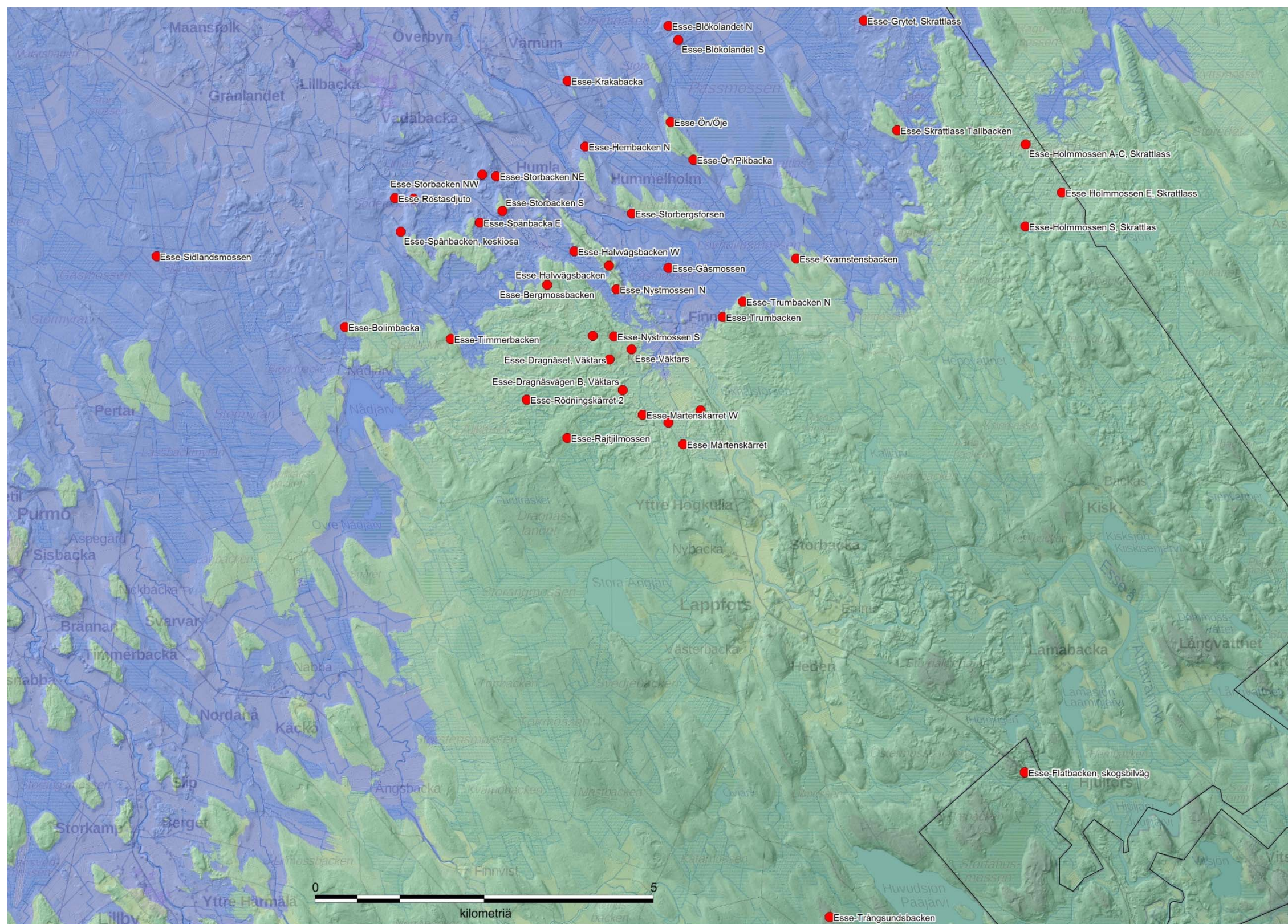
Kuva 7. Esse-Sandgrubbacken. Oletettu bautakivi röykkiössä. (AKDG4995:1)



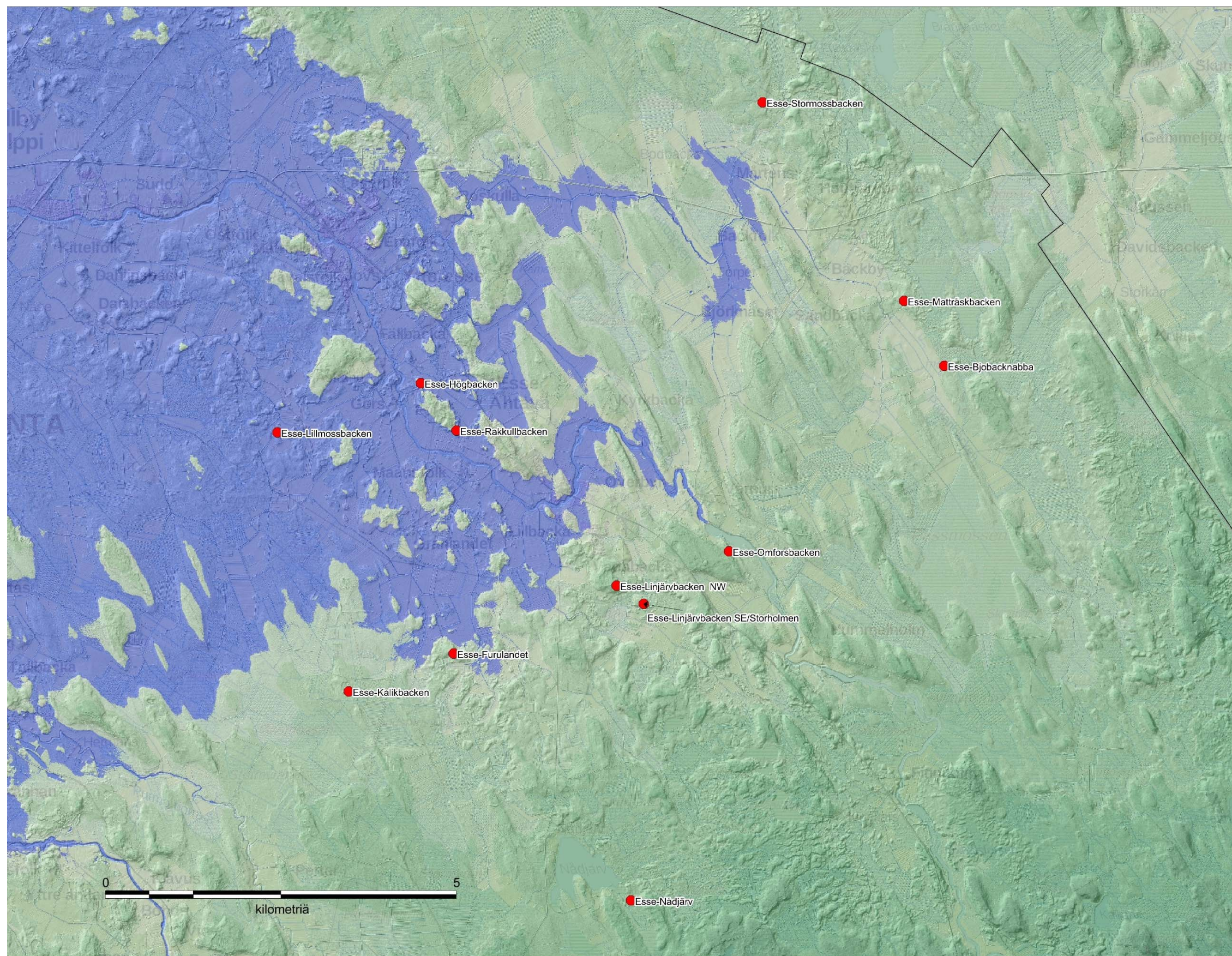
Kuva 8. Esse-Skrattlass Storbacken. Pystykiviä, mahdollisesti ns. bautakiviä, matalassa latomuksessa. (AKDG4980:1)



Kartta 1. Ähtävän kivikaudelle ajoitetut kohteet. Rannan korkeudeksi on määritelty 55 metriä mpy, joka ajoittuu noin 2500 eaa.



Karta 2. Åhtävän pronssikaudelle ajoitetut kohteet ovat lähinnä hautaröykkiöitä. Rannankorkeus on 35 m mpy, ja edustaa pronssikauden alun rantavaihetta.



Kartta 3. Ähtävän rautakaudelle ajoitetut kohteet. Rannankorkeus on 20 m mpy ja edustaa ajanlaskun taitteen rantavaihetta.

## 4. Yhteenveto

Vuonna 2016 Ähtävällä inventoitiin ennestään tunnettuja muinaisjäänöksiä. Ähtävä on nykyisin osa Peder-sören kuntaa. Kohteista suurin osa oli päätynyt muinaisjäänösrekisteriin Ähtävän kotiseutuyhdistyksen, erityisesti John Finnäsin, ilmoitusten perusteella. Useimpia kohteista ei ollut aiemmin tarkastettu maastossa arkeologin toimesta ja niistä puuttuivat aluerajaukset. Inventoinnin tavoitteena oli tarkastaa kohteiden sijaintitiedot, muinaisjäänöstyyppi ja laajuus sekä huomioida muita esiin tulevia seikkoja. Inventoinnissa tarkastettiin 141 kohdetta, joista 86 kohteessa havaittiin virheitä ja puutteita, toisin sanoen yli puolet muinaisjäänösrekisterin tiedoista oli jollain tapaa virheellisiä. Paikkatiedoissa oli virheitä silmiinpistävän usein, yhteensä 49 kohteen sijainti poikkesi 20–300 metriä muinaisjäänösrekisterissä ilmoitetusta. Virheitä oli lisäksi kohteiden muinaisjäänöstyypeissä, joita oli määritelty väärin tai kyseinen kohde ei ollut muinaisjäänös lainkaan. Inventoinnissa havaittiin kuitenkin, että Ähtävällä on runsas ja tyypeiltään mielenkiintoinen muinaisjäänöskanta ja alueella on suurta potentiaalia tutkimuksen kannalta. Merkittävä tutkimuksellinen aukko on tosin myöhempien aikojen muinaisjäänösten suhteen, sillä keskiajan ja historiallisen ajan kohteita ei tunneta lainkaan.

## Lähteet

### Painetut lähteet

Holmblad, Peter ja Herrgård, Mikael 2005: Fornminnen i Österbotten, från neandertalare till sockenbor. Vasa.  
Sandelin, L.H. 1894: Arkeologisk och historisk beskrifning öfver den svenskspråkiga delen af Pedersöre härad.  
Suomen muinaismuistoyhdistyksen aikakauskirja – Finska Fornminnesföreningens Tidskrift XIV.

### Painamattomat lähteet

Ahvenlampi, Mikko 1971: Ähtävä. Inventointikertomus kesällä 1971 tehdystä matkasta. Muinaistieteellinen toimikunta. Museoviraston arkisto.

Anttila, Kaisu 1976: Ähtävä inventointi ja tarkastus. Museovirasto, esihistorian toimisto. Museoviraston arkisto.

Gestrin, Tryggve 1993: Kompletteringsinventerin i Evijärvi och Pedersöre. . Museovirasto, Arkeologian osasto. Museoviraston arkisto.

Heikel, A.O. ja Sirelius, U.T. 1901: Fasta forn lämningar. Esse Socken. Arkeologinen toimisto. Museoviraston arkisto.

Hirviluoto, Anna-Liisa 1967: Ähtävän Överessen raunioiden tarkastus 21.7.1964. Muinaistieteellinen toimikunta. Museoviraston arkisto.

Finnäs, John 2001: Förhistoriska forn lämningar i Esse. Museoviraston arkisto.

Lehtonen, Kaisa 2007: Pedersöre, Ähtävä Esse-Bolimbacken N, historiallisen ajan tervahaudan tarkastus. Museovirasto, Arkeologian osasto. Museoviraston arkisto.

Miettinen, Mirja 1991: Pedersöre, Ähtävä Furulandet. Rautakautisen löytöpaikan tarkastus. Museovirasto, Arkeologian osasto. Museoviraston arkisto.

Miettinen, Mirja 1993: Pedersöre, Ähtävä Lappfors Kisk Kiskbacken. Mahdollisen asuinpaikan ja röykkiöiden tarkastus. Museovirasto, Arkeologian osasto. Museoviraston arkisto.

Miettinen, Mirja 1993: Pedersöre, Ähtävä Nygårdsharju. Kuopanteiden/kodanpohjien? tarkastus. Museovirasto, Arkeologian osasto. Museoviraston arkisto.

Miettinen, Mirja 1993: Pedersöre, Ähtävä Vintervägsbacken. Varhaisrautakautisen röykkiöryhmän tarkastus. Museovirasto, Arkeologian osasto. Museoviraston arkisto.

Miettinen, Mirja 1994: Blökolandet S. Pronssikautisten röykkiöiden tarkastus. Arkeologisen kohteen tarkastus. Museovirasto, Arkeologian osasto. Museoviraston arkisto.

Miettinen, Mirja 1994: Pedersöre, Ähtävä Linjärvbacken SE/Storholmen. Arkeologisen kohteen tarkastus. Museovirasto, Arkeologian osasto. Museoviraston arkisto.

Miettinen, Mirja 1994: Pedersöre, Ähtävä Storbacken NW. Arkeologisen kohteen tarkastus. Museovirasto, Arkeologian osasto. Museoviraston arkisto.

Miettinen, Mirja 1994: Pedersöre/Ähtävä Nådjärv, rautakautisen löytöpaikan koekaivaukset 1991 ja 1993. Museovirasto, Arkeologian osasto. Museoviraston arkisto.

Miettinen, Mirja 1994: Pedersöre, Ähtävä Overesse Krakabacken. Pronssikautisen? röykkiön tarkastus. Arkeologisen kohteen tarkastus. Museovirasto, Arkeologian osasto. Museoviraston arkisto.



- Miettinen, Mirja 1994: Pedersöre, Ähtävä Spänbacka E. Pronssikautisen röykkiön tarkastus 1994. Arkeologisen kohteen tarkastus. Museovirasto, Arkeologian osasto. Museoviraston arkisto.
- Miettinen, Mirja 1994: Pedersöre Ähtävä Storbacken NW. Pronssikautisten röykkiöiden tarkastus 1994. Museovirasto, Arkeologian osasto. Museoviraston arkisto.
- Miettinen, Mirja 1994: Pedersöre, Ähtävä Overesse Krakabacken. Pronssikautisen? röykkiön tarkastus. Museovirasto, Arkeologian osasto. Museoviraston arkisto.
- Miettinen, Mirja 1993: Pedersöre, Ähtävä Värnum Omforsbacken. Epineoliittisen? asuinpaikan tarkastus. Museovirasto, Arkeologian osasto. Museoviraston arkisto.
- Tegengren, Jacob 1935: Berättelse över några i Vörå och Esse, med understöd av Finska Fornminnesföreningen, under juni 1935 utförda undersökningar av forngravar. Muinaistieteellinen toimikunta. Museoviraston arkisto.
- Äyräpää, A. 1934: Muinaistutkimuksia Ähtävällä. Muinaistieteellinen toimikunta. Museoviraston arkisto.
- Äyräpää, A. 1935: Kaivauksia Kvarnnabban kivikautisella asuinpaikalla Ähtävän pitäjän Neder Lappforsin kylässä. Muinaistieteellinen toimikunta. Museoviraston arkisto.
- Äyräpää, A. 1935: Jättiläiskirkko Ähtävän pitäjän Neder-Lappforsin kylän Svidibackenilla ym. hajatietoja seudun muinaisjäänöksistä. Muinaistieteellinen toimikunta. Museoviraston arkisto.

### **Internet-lähteet**

Avoimia paikkatietoaineistoja [www.paikkatietoikkuna.fi](http://www.paikkatietoikkuna.fi)

Kansallisarkisto [www.arkisto.fi](http://www.arkisto.fi)

Historiallisia karttoja [www.vanhakartta.fi](http://www.vanhakartta.fi)

Maanmittauslaitoksen avoimia kartta-aineistoja [www.karttapaikka.fi](http://www.karttapaikka.fi)

## Kuvaluettelo

- AKDG4911:1 Esse-Bolimbacka. Röykkiö, kuva luoteesta.
- AKDG4911:2 Esse-Bolimbacka. Röykkiö, kuva idästä.
- AKDG4911:3 Esse-Bolimbacka. Pieni tervahauta. Kuva idästä.
- AKDG4911:4 Esse-Bolimbacka. Kuoppia tervahaudan länsipuolella. Kuva koillisesta.
- AKDG4912:1 Esse-Söderbacken. Kodanpohjana pidetty kuoppa, kuva lännestä.
- AKDG4913:1 Esse-Kalickbacken. Itäisempi vierekkäisistä röykkiöstä edessä, taustalla toinen röykkiö. Kuva koillisesta.
- AKDG4913:2 Esse-Kalickbacken. Röykkiöt 1 ja 2, kuva etelästä.
- AKDG4913:3 Esse-Kalickbacken. Sammaloitunut röykkiö 3, kuva pohjoisesta.
- AKDG4914:1 Esse-Sidlandsmossen. Pohjoisempi röykkiö, takana häämöttää röykkiöistä toinen. Kuva pohjoisesta.
- AKDG4914:2 Esse-Sidlandsmossen. Eteläisempi röykkiö. Kuva etelästä.
- AKDG4915:1 Esse-Rödselbacken. Röykkiö tien eteläpuolella, kuva lännestä.
- AKDG4915:2 Esse-Rödselbacken. Tien pohjoispuolella oleva röykkiö on matala ja turpeen peittämä. Kuva lännestä.
- AKDG4916:1 Esse-Furulandet. Pienempi röykkiö, kuva lännestä.
- AKDG4916:2 Esse-Furulandet. Isompi röykkiö, kuva idästä.
- AKDG4917:1 Esse-Vintervägsbacken. Röykkiö alueen pohjoisosaa. Matalia turpeen peittämiä pieniä röykkiöitä. Kuva luoteesta.
- AKDG4918:1 Esse-Linjärvbacken NW. Kuva lounaasta.
- AKDG4918:2 Esse-Linjärvbacken NW. Kuva luoteesta.
- AKDG4918:3 Esse-Linjärvbacken NW. Röykkiön kiveys päältä. Kuva pohjoisesta.
- AKDG4919:1 Esse-Linjärvbacken SE/Storholmen. Isompi röykkiöistä, taustalla toinen röykkiö. Kuva kaakosta.
- AKDG4919:2 Esse-Linjärvbacken SE/Storholmen. Röykkiöt kuvattuna luoteesta.
- AKDG4920:1 Esse-Spänbacken NW. Röykkiön päällä hieman harvennusjätettä. Ajoura kulkee noin 10 metriä röykkiön takana. Kuva lounaasta.
- AKDG4921:1 Esse-Spänbacken keskiosa. Röykkiö on sammalen peittämä. Kuva lännestä.
- AKDG4922:1 Esse-Spänbacken E. Pieni tervahauta rinteessä. Kuva lounaasta.
- AKDG4923:1 Esse-Spänbacken A. Pieni tervahauta. Kuva etelästä.
- AKDG4924:1 Esse-Spänbacka E. Röykkiö harjanteen päällä. Kuva lounaasta.
- AKDG4924:2 Esse-Spänbacka E. Röykkiön keskellä oleva syvä kuoppa. Kuva lännestä.
- AKDG4924:3 Esse-Spänbacka E. Röykkiö lännestä.
- AKDG4924:4 Esse-Spänbacka E. Röykkiö lännestä.
- AKDG4925:1 Esse-Spänbacken B. Pieni tervahauta, kuva idästä.
- AKDG4926:1 Esse-Röstasdjuto. Sammaleen peitossa oleva matala röykkiö. Kuva lännestä.
- AKDG4926:2 Esse-Röstasdjuto. Röykkiö näkyy matalan kohoumana maastossa. Kuva lännestä.
- AKDG4927:1 Esse-Storbacken NW. Röykkiö on nykyisten tilojen rajalla. Kuva idästä.
- AKDG4927:2 Esse-Storbacken NW. Röykkiö kuvattuna yläkulmasta pohjoisesta.
- AKDG4928:1 Esse-Storbacken NE. Sammaleen peitossa oleva röykkiö, kuva etelästä.
- AKDG4929:1 Esse-Storbacken S. Röykkiö, kuva pohjoisesta.
- AKDG4929:2 Esse-Storbacken S. Röykkiö, kuva pohjoisesta.
- AKDG4929:3 Esse-Storbacken S. Pieni röykkiö on piilossa kuusien katveessa. Kuva etelästä.
- AKDG4929:4 Esse-Storbacken S. Pitkä röykkiö mäen päällä. Kuva lounaasta.
- AKDG4930:1 Esse-Hembacken N. Röykkiö kuvattuna luoteesta.
- AKDG4931:1 Esse-Storbergforsen. Röykkiö kuvattuna koillisesta.
- AKDG4932:1 Esse-Halvvägsbacken W. Itäisempi röykkiö, kuva idästä.
- AKDG4932:2 Esse-Halvvägsbacken W. Läntisempi röykkiö, kuva kaakosta.
- AKDG4932:3 Esse-Halvvägsbacken W. Läntisempi röykkiö, kuva kaakosta.
- AKDG4933:1 Esse-Nystbacken. Pieni tervahauta, kuva pohjoisesta.
- AKDG4934:1 Esse-Bergmossbacken, matala pitkä röykkiö on koivujen keskellä, sen pää on vasemmalla olevan ison kiven kohdalla. Kuva etelästä.
- AKDG4935:1 Esse-Messisbacken W. Pieni tervahauta, kuva koillisesta.
- AKDG4936:1 Esse-Halvvägsbacken. Röykkiö kuvattuna koillisesta.
- AKDG4937:1 Esse-Väktars. Pitkä röykkiö, kuva pohjoisesta.
- AKDG4937:2 Esse-Väktars. Pitkä röykkiö, kuva yläviistoon pohjoisesta.
- AKDG4938:1 Esse-Nystmossen S. Matala röykkiö, kuva idästä.
- AKDG4939:1 Esse-Bergmossen, pitkä kapea röykkiö. Kuva lännestä.
- AKDG4939:2 Esse-Bergmossen, pitkä kapea röykkiö. Kuva idästä.
- AKDG4940:1 Esse-Dragnäset, Väktars. Röykkiö aivan tien vieressä, kuva koillisesta.
- AKDG4941:1 Esse-Dragnäsvägen, Nälka. Kuva pohjoisesta.

- AKDG4942:1 Esse-Dragnäsvägen A, Väktars. Pitkä röykkiö, kuva lounaasta.
- AKDG4943:1 Esse-Dragnäsvägen B, Väktars. Röykkiö kuvattuna luoteesta.
- AKDG4944:1 Esse-Mårtensgårret W. Läntisempi pitkä röykkiö, kuva koillisesta.
- AKDG4944:2 Esse-Mårtensgårret W. Läntisempi pitkä röykkiö, kuva koillisesta.
- AKDG4944:3 Esse-Mårtensgårret W. Itäisempi pitkä röykkiö, kuva idästä.
- 3841 ja 43 Dragnäset, kuvia torpan paikasta. Rekisteriin?
- AKDG4945:1 Esse-Rajtilmossen. Röykkiö kumpareella, johon jätetty kulttuurikantoja. Kuva lännestä.
- AKDG4945:2 Esse-Rajtilmossen. Röykkiö kuvattuna lounaasta.
- AKDG4946:1 Esse-Dragnäsländet. Asumuspainanne tai pieni jätinkirkkomainen rakenne. Kuva luoteesta.
- AKDG4947:1 Esse-Dunders N. Leveä kiviaita, jonka päässä on mahdollisesti ollut hautaröykkiö. Kuva luoteesta.
- AKDG4948:1 Esse-Dunders S. Röykkiö kuvattuna etelästä.
- AKDG4949:1 Esse-Rödningsgårret 3. Pieni tervahauta, kuva kaakosta.
- AKDG4950:1 Esse-Rödningsgårret 1. Röykkiö kuvattuna kaakosta.
- AKDG4950:2 Esse-Rödningsgårret 1. Röykkiö kuvattuna idästä.
- AKDG4951:1 Esse-Rödningsgårret 2. Röykkiö kuvattuna idästä.
- AKDG4952:1 Esse-Mårtensgårret. Kaakoisin röykkiö, kuva kaakosta.
- AKDG4952:2 Esse-Mårtensgårret. Keskimäinen kolmesta röykkiöstä, kuva kaakosta.
- AKDG4952:3 Esse-Mårtensgårret. Luoteisin röykkiö, pääkoordinaattien osoittama, kuva luoteesta.
- AKDG4953:1 Esse-Mårtensgårret Pellashagen E. Röykkiö tiheään taimikon keskellä, kuva pohjoisesta.
- AKDG4954:1 Esse-Törvesklubbarna. Pitkä röykkiö kallion laidalla, kuva etelästä.
- AKDG4955:1 Esse-Mårtensgårret Pellashagen W. Pitkä ja kapea röykkiö, kuva etelästä.
- AKDG4956:1 Esse-Oxhålet 1. Röykkiö Ähtävätien (taustalla) itäpuolella, kuva kaakosta.
- AKDG4957:1 Esse-Nystmossen N. Röykkiöön on jätetty merkiksi ns. kulttuurikantoja, kuva etelästä.
- AKDG4958:1 Esse-Träskbacken. Sammaleen peittämä röykkiö on isompien kivien reunustama, kuva pohjoisesta.
- AKDG4959:1 Esse-Lillmossbacken. Röykkiö on tiheässä vesakossa eikä juuri erotu maastossa. Kuva etelästä.
- AKDG4959:2 Esse-Lillmossbacken. Röykkiön keskuskivi, kuva etelästä.
- AKDG4960:1 Esse-Kokullbacken. Pieni tervahauta, kuva lännestä.
- AKDG4961:1 Esse-Jomossbacken. Varvikon peitossa oleva röykkiö, kuva etelästä.
- AKDG4961:2 Esse-Jomossbacken. Kodanpohjana pidetty kuoppa on todennäköisimmin kellarikuoppa. Kuva lännestä.
- AKDG4962:1 Esse-Storbrännbacken. Pieni tervahauta, kuva idästä.
- AKDG4963:1 Esse-Stormossbacken. Eteläisin ”röykkiö”, jossa on kuoppa ja ympärillä on matala kivivalli. Kuva etelästä.
- AKDG4964:1 Esse-Imbovattnet, Bäckby. Suurin kuopista, kuva kaakosta.
- AKDG4965:1 Esse-Römosssbacken, eteläisempi röykkiö sähkölinjan lähellä, kuva lounaasta.
- AKDG4965:2 Esse-Römosssbacken, pohjoisempi röykkiö sijaitsee heti tien pohjoispuolella, röykkiön reunassa oleva puinen kyltti häämöttää kuvan keskiosasta hieman vasemmalle. Kuva etelästä.
- AKDG4966:1 Esse-Storsveden, suurin röykkiöistä, jotka sijaitsevat tiheässä taimikossa. Kuva lounaasta.
- AKDG4967:1 Esse-Matträskbacken. Mahdollinen asumuspainanne, kuva lounaasta.
- AKDG4967:2 Esse-Matträskbacken. Röykkiö kuvattuna lounaasta.
- AKDG4968:1 Esse-Långbacken. Röykkiö kuvattuna kaakosta. Röykkiön vasemmalla puolella syvä kuoppa, josta kivet ovat ilmeisesti peräisin.
- AKDG4969:1 Esse-Bjockbacken, Bäckby. Kuoppa kuvattuna koillisesta, kuopasta pilkistää kenttälapion kahva.
- AKDG4970:1 Esse-Bjockbacknabba. Röykkiö harjanteen pohjoiskärjessä. Kuva kaakosta.
- AKDG4970:2 Esse-Bjockbacknabba. Itäisemmällä mäellä on matala röykkiö, jossa mahdollisesti pystyssä ns. bautakivi. Kuva idästä.
- AKDG4970:3 Esse-Bjockbacknabba. Pitkä röykkiö itäisen mäen päällä. Kuva etelästä.
- AKDG4970:4 Esse-Bjockbacknabba. Yksi itäisen mäen röykkiöistä. Kuva etelästä.
- AKDG4971:1 Esse-Rötamossen, Skrattlas. Röykkiö metsäautotien itäpuolella olevalla kumpareella.
- AKDG4971:2 Esse-Rötamossen, Skrattlas. Röykkiö kuvattuna kaakosta.
- AKDG4972:1 Esse-Grytet Skrattlass. Kaksi yhteen nivoutunutta röykkiötä muodostavat pitkän kiveyksen. Kuva idästä.
- AKDG4972:2 Esse-Grytet Skrattlass. Röykkiökiveykset kaartuvat kallion reunan myötäisesti. Kuva luoteesta.
- AKDG4972:3 Esse-Grytet Skrattlass. Röykkiöryhmä kuvattuna koillisesta.
- AKDG4973:1 Esse-Skrattlass, Tallbacken. Röykkiö kuvattuna luoteesta.
- AKDG4974:1 Esse-Blökolandet S. Kaksi suurta hautaröykkiötä, kuva lännestä.
- AKDG4974:2 Esse-Blökolandet S. Kaksi suurta hautaröykkiötä, kuva idästä.
- AKDG4975:1 Esse-Krakabacka. Röykkiö on merkitty puisella kyltillä. Kuva etelästä.
- AKDG4976:1 Esse-Ön/Pikbacka. Pitkä röykkiö, kuva luoteesta.
- AKDG4976:2 Esse-Ön/Pikbacka. Pohjoisin röykkiö, kuva luoteesta.
- AKDG4976:3 Esse-Ön/Pikbacka. Eteläisin röykkiö, kuva kaakosta.
- AKDG4977:1 Esse-Tjärunabben. Röykkiö tiheässä mäntytaimikossa. Kuva kaakosta.
- AKDG4978:1 Esse-Hembacken. Jätinkirkon länsipää, kuva koillisesta.

- AKDG4978:2 Esse-Hembacken. Eteläisin röykkiö, kuva etelästä.
- AKDG4978:3 Esse-Hembacken. Jätinkirkon eteläosan valli, jossa on röykkiömäinen rakenne. Kuva kaakosta.
- AKDG4978:4 Esse-Hembacken. Tervahauta jätinkirkon eteläpuoleisessa rinteessä. Kuva etelästä
- AKDG4979:1 Esse-Blökolandet N. Röykkiö kuvattuna lounaasta.
- AKDG4979:2 Esse-Blökolandet N. Röykkiö kuvattuna kaakosta.
- AKDG4980:1 Esse-Skrattlass Storbacken. Pystykiviä, mahdollisesti ns. bautakiviä, matalassa latomuksessa. Kuva etelästä.
- AKDG4980:2 Esse-Skrattlass Storbacken. Kuoppa, jota ympäröi matala valli. Kuva etelästä.
- AKDG4981:1 Esse-Jättegobacken/Smedasforsen A+B. Kivikautinen asuinpaikka on hiekanoton tuhoamaa, asuinpaikkaa voi olla jäljellä vasemmassa laidassa olevalla metsäalueella. Kuva idästä.
- AKDG4981:2 Esse-Jättegobacken/Smedasforsen A+B. Röykkiö kuvattuna kaakosta.
- AKDG4982:1 Esse-Storkärrbacken. Suurin röykkiöistä kuvattuna kaakosta.
- AKDG4983:1 Esse-Kallkärrbacken. Eteläisin kohteen röykkiöistä. Kuva kaakosta.
- AKDG4984:1 Esse-Kalljärvbacken. Röykkiö hakkuuaukealla on merkitty ns. kulttuurikannoilla. Kuva koillisesta.
- AKDG4985:1 Esse-Brunnilandet Skrattlass. Röykkiö kuvattuna kaakosta.
- AKDG4986:1 Esse-Rensmossen. Röykkiö kuvattuna kaakosta.
- AKDG4987:1 Esse-Kroksjö/Heide. Kivikautinen asuinpaikka on suurimmaksi osaksi hiekanoton tuhoama. Kuva koillisesta.
- AKDG4988:1 Esse-Flatbacken, skogsbilväg. Pohjoisempi röykkiö. Kuva lännestä.
- AKDG4988:2 Esse-Flatbacken, skogsbilväg. Eteläisempi röykkiö, kuva etelästä.
- AKDG4989:1 Esse-Sandheden. Mahdollisia asumuspainanteita mäntykankaalla. Kuva etelästä.
- AKDG4990:1 Esse-Höjforsen/Heinäkoski. Kosken partaalla on mahdollisesti kivikautinen asuinpaikka mökin piha-alueella. Kuva lännestä.
- AKDG4991:1 Esse-Hulfors. Joen pohjoisrannalta on kivikauden löytöjä, alue on nykyisin piha-alue. Kuva etelästä.
- AKDG4992:1 Esse-Lapstråkabacken. Pellolta on löytynyt kaksi tasatallta. Kuva etelästä.
- AKDG4993:1 Esse-Storharju. Pieni röykkiö kuvattuna pohjoisesta.
- AKDG4994:1 Esse-Kiskbacken. Pitkä röykkiö kuvattuna pohjoisesta.
- AKDG4995:1 Esse-Sandgrubbacken. Oletettu bautakivi röykkiössä. Kuva kaakosta.
- AKDG4995:2 Esse-Sangrubbacken. Röykkiö kuvattuna kaakosta.
- AKDG4996:1 Esse-Norråker. Rakkakuoppia mäen laella. Kuva etelästä.
- AKDG4997:1 Esse-Nygårdsharju. Kivikautisia asumuspainanteita kohteen itäosassa, osa on merkitty tauluin ja kulttuurikannoin. Kuva kaakosta.
- AKDG4998:1 Esse-Abborrvattensbacken. Röykkiö kuvattuna kaakosta.
- AKDG4999:1 Esse-Holmmossen C. Ison kiven pohjoispuolelle kasattu röykkiö. Kuva pohjoisesta
- AKDG5000:1 Esse-Holmmossen A-C Skrattlass. Röykkiö kuvattuna etelästä.
- AKDG5000:2 Esse-Holmmossen A-C Skrattlass. Röykkiö kuvattuna lännestä.
- AKDG5000:3 Esse-Holmmossen A-C Skrattlass. Röykkiö kuvattuna pohjoisesta.
- AKDG5000:4 Esse-Holmmossen A-C Skrattlass. Röykkiö kuvattuna etelästä.
- AKDG5000:5 Esse-Holmmossen A-C Skrattlass. Röykkiö kuvattuna etelästä.
- AKDG5001:1 Esse-Holmmossen E Skrattlass. Pitkä sammaleen peittämä röykkiö. Kuva pohjoisesta.
- AKDG5001:2 Esse-Holmmossen E Skrattlass. Pitkä sammaleen peittämä röykkiö. Kuva etelästä.
- AKDG5001:3 Esse-Holmmossen S Skrattlass. Röykkiö kuvattuna idästä.
- AKDG5001:4 Esse-Holmmossen S Skrattlass. Röykkiö kuvattuna lännestä.
- AKDG5002:1 Esse-Stenryggen. Kaksi vierekkäin olevaa rakkakuoppaa, kolmas noin 15 metriä näiden takana. Kuva idästä.
- AKDG5002:2 Esse-Stenryggen. Painanne hakkuuaukealla. Kuva lännestä.
- AKDG5003:1 Esse-Bastumossen A-C. Kohde A. Pitkä ja matala sammalen peittämä röykkiö. Kuva luoteesta.
- AKDG5004:1 Esse-Hattasbacken, Skrattlass. Pieni röykkiö etualalla ja toinen noin viisi metriä sen takana. Kuva kaakosta.
- AKDG5005:1 Esse-Bastumossen C. Pieni röykkiö, jossa kuoppa keskellä. Kuva lännestä.
- AKDG5006:1 Esse-Bastumossen B. Pitkä, kapea ja matala röykkiö/latomus. Kuva etelästä.
- AKDG5007:1 Esse-Gåsmossen. Röykkiö 1. Kuva idästä.
- AKDG5007:2 Esse-Gåsmossen. Röykkiö 1. Kuva pohjoisesta.
- AKDG5007:3 Esse-Gåsmossen. Röykkiö 3. Kuva lounaasta.
- AKDG5007:4 Esse-Gåsmossen. Röykkiö 4. Kuva etelästä.
- AKDG5007:5 Esse-Gåsmossen. Röykkiö 5. Kuva idästä.
- AKDG5008:1 Esse-Trumbacken. Pitkä röykkiö. Kuva etelästä.
- AKDG5008:2 Esse-Trumbacken. Pitkä röykkiö. Kuva pohjoisesta.
- AKDG5008:3 Esse-Trumbacken. Pohjoisempi röykkiö. Kuva lounaasta.
- AKDG5008:4 Esse-Trumbacken. Pohjoisempi röykkiö. Kuva koillisesta.
- AKDG5009:1 Esse-Trumbacken 2. Ennestään tuntematon inventoinnissa löydetty röykkiö. Kuva lounaasta.
- AKDG5009:2 Esse-Trumbacken 2. Ennestään tuntematon inventoinnissa löydetty röykkiö. Kuva pohjoisesta.
- AKDG5010:1 Esse-Trumbacken N. Pitkä röykkiö. Kuva idästä.

- AKDG5010:1 Esse-Trumbacken N. Pitkä röykkiö. Kuva lännestä.
- AKDG5010:2 Esse-Trumbacken N. Pitkästä röykkiöstä pohjoiseen oleva röykkiö. Kuva idästä.
- AKDG5011:1 Esse-Oxhålet 4. Röykkiö kuvattuna kaakosta.
- AKDG5011:2 Esse-Oxhålet 4. Röykkiö kuvattuna kaakosta.
- AKDG5012:1 Esse-Åkärret. Pieni tervahauta. Kuva koillisesta.
- AKDG5013:1 Esse-Björkbackvägen E. Asuinpaikan ehjää osaa ja äestetty alue. Kuva etelästä.
- AKDG5013:2 Esse-Björkbackvägen E. Asuinpaikan alaosaa, painanne on mäen päällä. Kuva etelästä.
- AKDG5013:3 Esse-Björkbackvägen E. Kvaritseja löytyi erityisesti kuvan oikeassa laidassa olevan metsikön ympäristöstä. Kuva koillisesta.
- AKDG5013:4 Esse-Björkbackvägen E. Harjanteella oleva painanne, jonka ympärillä on matalia kiviröykkiöitä. Kuva kaakosta.
- AKDG5013:5 Esse-Björkbackvägen E. Harjanteella olevia matalia kiviröykkiöitä, kaksi peräkkäin etualalla, takana kyltti painanteen vieressä. Kuva luoteesta.
- AKDG5013:6 Esse-Björkbackvägen E. Harjanteella oleva painanne, jonka ympärillä on matalia kiviröykkiöitä. Kuva kaakosta.
- AKDG5013:7 Esse-Björkbackvägen E. Kohde tieltä kuvattuna. Asuinpaikka on kuvan keskellä olevan männikön ympäristössä ja sen vasemmalla puolella olevalla harjanteella. Kuva lännestä.
- AKDG5014:1 Esse-Jöuskosbacken A-B. Harjanteella oleva rakkakuoppa. Kuva luoteesta.
- AKDG5015:1 Esse-Myrorstorstein. Röykkiö erittäin kivisellä mäellä. Kuva pohjoisesta.
- AKDG5016:1 Esse-Kvarnstenbacken. Röykkiö tiheän mäntytaimikon keskellä. Kuva lounaasta.
- AKDG5017:1 Esse-Bastubacken. Tervahauta 1. Kuva lännestä, kuvassa Vesa Laulumaa.
- AKDG5017:2 Esse-Bastubacken. Tervahauta 2. Kuva koillisesta, kuvassa Vesa Laulumaa.
- AKDG5017:3 Esse-Bastubacken. Tervahaudan 2 kivistä rakennettu halssi. Kuva lounaasta.
- AKDG5018:1 Esse-Tallbackharju. Ilmeisesti jätinkirkon sisäänkäynti, jossa kyltti ”Lapkyrkan”.
- AKDG5018:2 Esse-Tallbackharju. Jätinkirkon sisäosaa. Kuva pohjoisesta.
- AKDG5018:3 Esse-Tallbackharju. Pohjoisempi pieni jätinkirkko tai rakkaan raivattu matala vallien ympäröimä painanne Kuva kaakosta.
- AKDG5018:4 Esse-Tallbackharju. Pohjoisempi pieni jätinkirkko tai rakkaan raivattu asumus. Kuva luoteesta.
- AKDG5018:5 Esse-Tallbackharju. Pohjoisempi pieni jätinkirkko tai rakkaan raivattu asumus. Kuva kaakosta.
- AKDG5019:1 Esse-Tallbackharju N. Jätinkirkon länsilaidalla oleva röykkiö. Kuva kaakosta.
- AKDG5019:2 Esse-Tallbackharju N. Jätinkirkon pohjoisosan vallia ja jätinkirkon sisäosaa. Kuva koillisesta.
- AKDG5019:3 Esse-Tallbackharju N. Jätinkirkon itävallia. Kuva pohjoisesta.
- AKDG5019:4 Esse-Tallbackharju N. Jätinkirkon sisäosaa. Kuva pohjoisesta.
- AKDG5019:5 Esse-Tallbackharju N. Jätinkirkon sisäosaa, etualalla röykkiö/valli. Kuva etelästä.
- AKDG5019:6 Esse-Tallbackharju N. Jätinkirkko on harjanteen päällä, puinen ”Forngrav” kyltti on asetettu aikoinaan vallin vieressä olevan röykkiön kylkeen. Kuva lounaasta.
- AKDG5020:1 Esse-Stövelkärrharju. Vesa Laulumaa rakkakuopassa. Kuva kaakosta.
- AKDG5020:2 Esse-Stövelkärrharju. Pohjoisempi rakkakuoppa. Kuva luoteesta.
- AKDG5021:1 Esse-Stordalläggdarna. Röykkiö kuvattuna pohjoisesta.
- AKDG5022:1 Esse-Smedjeståkabacken. Pieni tervahauta. Kuva etelästä.
- AKDG5023:1 Esse-Trångsundsbacken. Kohteen ainoa röykkiö. Kuva lännestä.
- AKDG5023:2 Esse-Trångsundsbacken. Rakkakuoppia aiemmin röykkiönä pidetyssä kivikossa. Kuva etelästä.
- AKDG5023:3 Esse-Trångsundsbacken. Röykkiönä pidetty rakkakivikko. Kuva pohjoisesta.
- AKDG5024:1 Esse-Torrbacken. Metsäkoneen vahingoittama röykkiö. Kuva idästä.
- AKDG5025:1 Esse-Ormharju. Pohjoisempi rakkakuoppa. Kuva luoteesta.
- AKDG5025:2 Esse-Ormharju. Eteläisempi rakkakuoppa. Kuva kaakosta.
- AKDG5025:3 Esse-Ormharju. Harjanne, jolla rakkakuopat sijaitsevat, on hakkuuaukealla. Kuva idästä.
- AKDG5026:1 Esse-Häranmossbacken. Pieni tervahauta. Kuva pohjoisesta.
- AKDG5027:1 Esse-Timmerbacken. Röykkiö on varustettu kaiverretulla kyltillä. Kuva idästä.
- AKDG5027:2 Esse-Timmerbacken. Kapea sammalen peittämä röykkiö. Kuva kaakosta.
- AKDG5028:1 Esse-Rakkullbacken. Kivistä ladottu muuri. Kuva lännestä.
- AKDG5028:2 Esse-Rakkullbacken. Kivistä ladottu muuri. Kuva luoteesta.
- AKDG5028:3 Esse-Rakkullbacken. Suurin ja selkein kohteen röykkiöistä. Kuva etelästä.