

TUTKIMUSRAPORTTI

ISOJOKI

Rimpikangas E/1

Arkeologinen kartoitus kivi- ja rautakautisella muinaisjäännösalueella
12.-13.9.2016



AKDG 5067:3



MUSEOVIRASTO

ARKEOLOGISET KENTTÄPALVELUT

KOEKAIVAUSRYHMÄ

JAN-ERIK NYMAN

Tiivistelmä

Isojoen Rimpikangas E/1 kivi- ja rautakautisen muinaisjäännöksen läheisyyteen oli haettu maa-ainesten ottolupaa, jonka käsittelyn yhteydessä Museovirasto totesi, että kohteen aluerajaus on muinaisjäännösrekisterissä puutteellinen. Kohde tulisi tästä syystä kartoittaa ja muinaisjäännösalueen rajat määrittää. Museoviraston koekaivausryhmä sai tehtäväksi toteuttaa kartoituksen. Kahden päivän aikana 12.-13.9.2016 kartoitettiin yhteensä 74 kuoppaa, 5 painanetta ja 3 tervahautaa. Lisäksi löytyi pieni määrä kivistä irtolöytöjä. Kartoitushavaintojen perusteella Rimpikangas E/1 muinaisjäännösalue on noin 1,4 km pitkä ja noin 100 m leveä.

Kannen kuva: Muinaisjäännösalueen pohjoisosa kiinteistöllä 13-90 Sorakangas. Kuvan keskellä kenttätyöjohtaja mittaa kuoppa nro 10:n sijaintia. Kuvattu lännestä. AKDG 5067:3

Sisällysluettelo

| | |
|-------------------------------|----|
| Kansilehti | |
| Tiivistelmä | |
| Sisällysluettelo | 1 |
| Arkisto- ja rekisteritiedot | 2 |
| Sijaintikartat | 5 |
| 1. JOHDANTO | 7 |
| 2. TUTKIMUSHISTORIA | 8 |
| 3. KOHTEEN SIJAINTI JA KUVAUS | 9 |
| 4. TUTKIMUSMENETELMÄT | 14 |
| 5. KARTOITUSHAVAINNOT | 15 |
| 5.1. Kuopat | 15 |
| 5.2. Painanteet | 17 |
| 5.3. Tervahaudat | 18 |
| 6. YHTEENVETO | 19 |
| 7. LÄHTEET | 20 |
| 8. DIGIKUVALUETTELO | 21 |
| 9. KARTTALUETTELO | 22 |

Arkisto- ja rekisteritiedot

| | |
|------------------------------------|---|
| Kohteen nimi: | ISOJOKI Rimpikangas E/1 |
| Muinaisjäännöslaji: | Kivikautinen muinaisjäännösryhmä |
| Muinaisjäännösrekisterinro: | 151010011 |
| Tutkimuksen laatu: | Kartoitus |
| Kenttätyönjohtaja: | Jan-Erik Nyman, FM |
| Apulaistutkija: | Sara Perälä, FM |
| Tutkimuksen rahoittaja: | Museovirasto (virkatyö) |
| Kenttätyöaika: | 12.-13.9.2016 |
| Kartoitettu ala: | 123 000 m ² (12,3 ha) |
| Maakunta: | Etelä-Pohjanmaa |
| Kunta, kylät: | Isojoki, Isojoki ja Villamo |
| Kiinteistötunnus: | 151-402-7-83 Jokiviita 151-402-7-213 Mäkitalo 151-402-7-234 Honkamäki 151-402-13-90 Sorakangas 151-407-4-67 Aro 151-407-4-113 Kiviniemi 151-407-8-50 Luoma |
| Peruskartta, TM35-lehtijako: | N3322R |
| Peruskartta, Yleislehtijako: | 1234 01 Villamo |
| Tutkitun alueen keskikoordinaatit: | N: 6899889 E: 235260 (ETRS-TM35-FIN) |
| Tutkitun alueen korkeus: | Z: 91,0 - 104,0 (N2000) |
| Kohteen lähin osoite: | Junttilantie 158, 64830 Villamo |
| Kartoituslöydöt: | KM 41098:1-3. Kvartsi-iskoksia. Diar. 17.11.2016. |
| Aikaisemmat tutkimukset: | 1990 Kaarlo Katiskoski, inventointi 1991 Kaarlo Katiskoski, inventointi 1991 Päivi Kankkunen, koekaivaus 1993 Päivi Kankkunen, koekaivaus 1999 Päivi Kankkunen, koekaivaus 2000 Päivi Kankkunen, koekaivaus 2000 Päivi Kankkunen ja Kaarlo Katiskoski, tarkastus 2001 Päivi Kankkunen ja Kaarlo Katiskoski, tarkastus 2011 Kaisa Lehtonen ja Pentti Rislä, tarkastus |
| Aikaisemmat löydöt: | KM 25937:1-15. Kvartsiesineitä, kvartsiytimiä, kvartsi-iskoksia ja palanutta luuta. Diar. 16.11.1990. Kaarlo Katiskoski, inventointi 1990. KM 26366:1-5. Kvartsiesineitä, kvartsi-iskoksia ja palanutta luuta. Diar. 7.6.1991. Kaarlo Katiskoski, inventointi 1991. KM 26615:1-111. Kivilajiesineen katkelma, kivilajiesineen teelmä, kvartsiesineitä, kivilajiydin, kvartsiytimiä, kvartsi-iskoksia, kvartsiitti-iskoksia ja palanutta luuta. Diar. 1.10.1991. Päivi Kankkunen, koekaivaus 1991. |

KM 28004:1-189. Kivikirveen katkelma, hioimen kappale, kivilajiesineen katkelmia, kvartsikaapimia, kvartsiesineitä, kvartsiytimiä, kvartsi-iskoksia, palanutta luuta sekä hiili- ja maanäyte. Diar. 28.10.1993. Päivi Kankkunen, koekaivaus 1993.

KM 31642:1-93. Kivilajiesineen kappaleita, kvartsikaapimia, kvartsiesineitä, kvartsiesineen teelmä, kvartsiytimiä, kvartsi-iskoksia, palanutta luuta ja hiilinäytteitä. Diar. 26.10.1999. Päivi Kankkunen, koekaivaus 1999.

KM 32458:1-67. Hioimen kappale, kivilajiesineen kappale, kvartsiesineitä, kvartsiytimiä, kivilaji-iskoksia, kvartsi-iskoksia ja palanutta luuta. Diar. 29.1.2001. Päivi Kankkunen, koekaivaus 2000.

Digikuvat:

AKDG 5067:1-23, luettelo s. 21

Kartat:

Nro. 1-6, karttaluettelo s. 22

Liitteet:

-

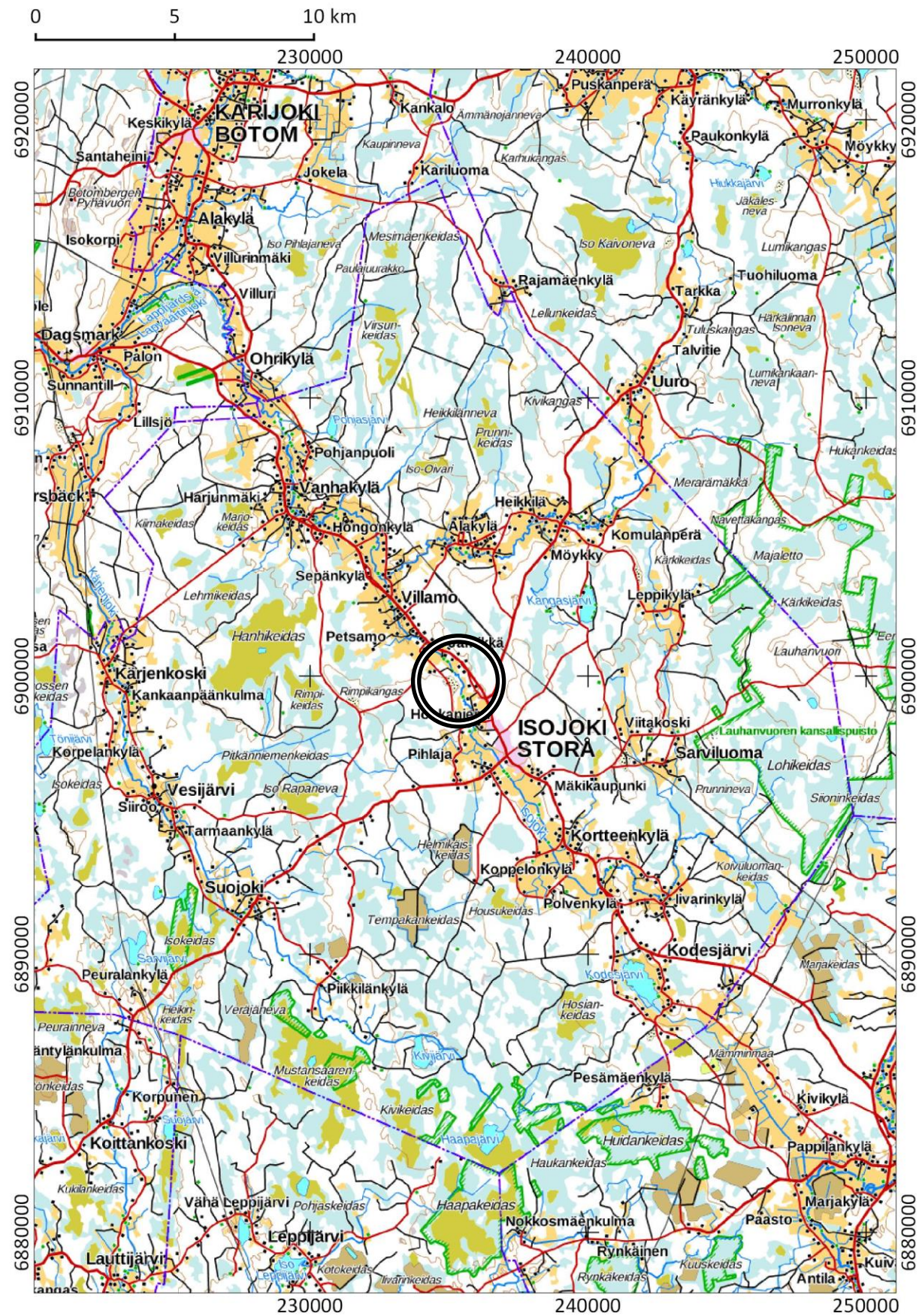
Tutkimusraportti:

Museoviraston arkisto, Helsinki

ISOJOKI Rimpikangas E/1

N: 6899889 E: 235260 (ETRS-TM35FIN) Z: 91,0 - 104,0 (N2000)

1: 200 000



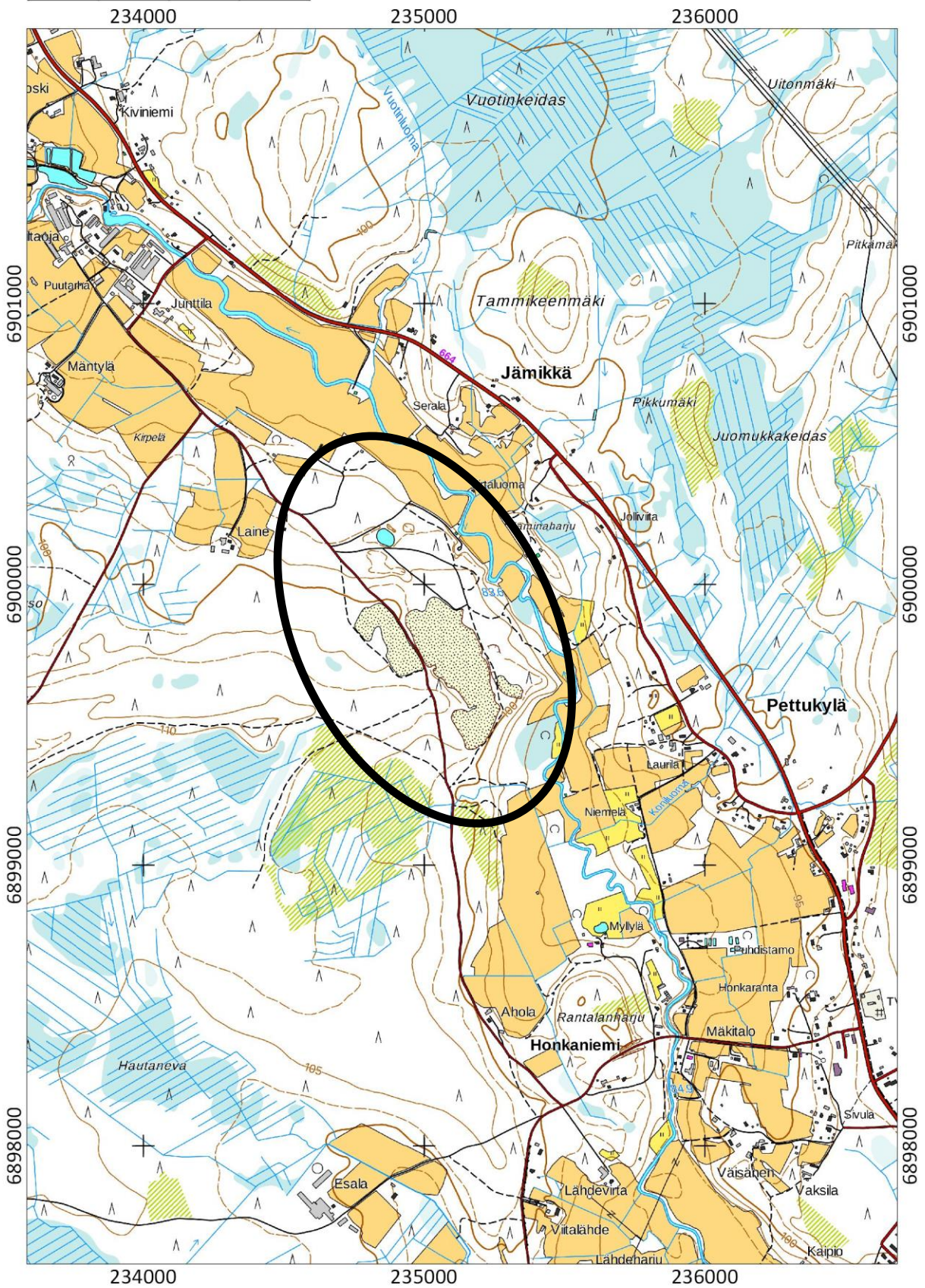
© Maanmittauslaitos 2017

ISOJOKI Rimpikangas E/1

N: 6899889 E: 235260 (ETRS-TM35FIN) Z: 91,0 - 104,0 (N2000)

1: 20 000

0 250 500 750 1000 m



© Maanmittauslaitos 2017

1. JOHDANTO

Isojoen kirkonkylässä sijaitsevalle kiinteistölle 151-402-7-213 Mäkitalo on haettu maa-ainesten ottolupa, jonka mukaan jo olemassa olevaa hiekkakuoppaa laajennetaan länteen. Hankealueen läheisyydessä sijaitsee muinaismuistolain (295/1963) rauhoittama Rimpikangas E/1 -niminen kivi- ja rautakautinen muinaisjäännösalue, jonka vuoksi Isojoen kunta pyysi Museovirastolta lausunnon hankkeesta. Museovirasto toteaa kunnalle annetussa lausunnossa (MV/87/05.02.01/2016), että muinaisjäännösalue sijaitsee hankealueen ulkopuolella ja että maa-ainesten ottoluvalle ei näin ole muinaismuistolain asettamaa estettä. Museovirastossa huomattiin kuitenkin, että muinaisjäännösalue lienee laaja-alaisempi kuin mitä kohde on muinaisjäännösrekisterissä rajattu.

Museoviraston Länsi-Suomen kulttuuriympäristöpalvelut antoi tästä syystä 2.8.2016 Museoviraston koekäiväryhmälle toimeksiannon tehdä alueella kartoituksen. Kartoituksessa tulisi määrittää muinaisjäännösalueen laajuus ja tarkistaa Maanmittauslaitoksen tuottamassa lidar-aineistossa havaittavissa olevia kuoppia ja painanteita, jotka ovat muinaisjäännösrekisterin aluerajauksen ulkopuolella. Kartoitus tehtiin kahden päivän aikana 12.-13.9.2016 hyvissä sääolosuhteissa. Kartoitus tehtiin virkatyönä ja Museoviraston kustantamana. Kartoituksessa toimi kenttätyöjohtajana FM Jan-Erik Nyman ja apulaistutkijana FM Sara Perälä.

Helsingissä 30.1.2017

Jan-Erik Nyman, FM

2. TUTKIMUSHISTORIA

Rimpikankaan kivikautisen asuinpaikan löysi Museoviraston tutkija Kaarlo Katiskoski vuonna 1990 inventoidessaan Isojoen kunnan muinaisjäännoiksi. Hän havaitsi hiekkakuoppien reunoilta ja ajourien pinnalta kivikautiseen asuinpaikkaan viittavia löytöjä Rimpikankaan itälaidalta noin 700-800 metrin matkalta. Löydöt koostuvat kvartsiesineistä, kvartsiytimistä, kvartsi-iskoksista ja palaneesta luusta (KM 25937:1-15). Suurimman osa löydöistä hän teki kiinteistön 4-113 Kiviniemen kohdalla olevan hiekkakuopan kuorituilta reunoilta. Katiskoski toteaa inventointiraportissaan, että kyseinen kohde todennäköisesti on osittain eriaikaisista asuinpaikoista koostuva vyöhyke, joka sijoittuu suunnilleen 90 ja 102 metrin korkeuskäyrien välille. Hiekanotossa osittain vahingoittunutta asuinpaikkavyöhykettä Katiskoski pitää ainakin pääosin mesoliittisena (Katiskoski 1990:34-36).

Kaarlo Katiskoski jatkoi seuraavana vuonna muinaisjäännosten perusinventointia Isojoen kunnan alueella, jolloin hän jälleen tarkasti Rimpikankaan asuinpaikkaa. Uusia löytöhavaintoja (KM 26366:1-5) Katiskoski sai hiekkakuoppien reunoilta ja tieurilta vanhan löytöalueen etelä- että pohjoispuolelta suurin piirtein samoilta korkeuksilta kuin edellisenä vuonna. Löytövyöhyke kasvoi näin 1,2 km pituiseksi (Katiskoski 1992:26-27).

Vuoden 1990 inventoinnissa havaittu löytörikas alue kiinteistön 4-113 Kiviniemen hiekkakuopan reunalla tuli Museoviraston koekaivausryhmän tutkittavaksi vuonna 1991 voimassa olevan soranottoluvan vuoksi. Tutkija Päivi Kankkusen johtaman koekaivauksen tavoite oli selvittää asuinpaikan rajat, sen luonne sekä mahdollisten jatkotutkimusten tarve. Tutkimusta oli tarkoitus jatkaa seuraavan vuonna, mutta voimavarojen puutteesta niitä päästiin jatkamaan vasta vuonna 1993. Koekaivauksessa tutkittiin koekuoppien ja koeojien avulla yhteensä 86 m² noin 150 x 150 metrin laajalla alueella hiekkakuopan itäpuolella. Tutkimuksessa löytyi tulisijan jäännös ja useassa koekuopassa havaittiin punertavaa kulttuurimaata. Löytömateriaali (KM 26615:1-111 ja KM 28004:1-189) koostuu pääosin kvartseista ja palaneesta luusta. Koekaivetun alueen luoteispuolella havaittiin lisäksi kymmenen kuoppaa, joista yhdeksän tulkittiin pyyntikuopiksi (Kankkunen 1994).

Rimpikankaan muinaisjäännoiskohde tuli jälleen Museoviraston koekaivausryhmän tutkittavaksi vuonna 1999. Tutkija Päivi Kankkusen johtama tutkimus oli jatko vuosien 1991 ja 1993 koekaivauksiin, joiden tavoite oli rajata muinaisjäännosaluetta aktiivisen soranottoalueen tarpeisiin. Vuoden 1999 koekaivaus kohdistui aiemman tutkimusalueen luoteispuolelle, jossa tutkittiin koekuoppien avulla kiinteistön 4-113 Kiviniemen hiekkakuopan itäpuolista mäntykangasta. Lisäksi kaivettiin yhteen vuonna 1991 havaittuun kuoppaan koeoja pyyntikuoppatulokinnan varmistamiseksi ja ajoituksen saamiseksi. Koekaivauksessa kaivettiin yhteensä 38 m². Muutamista koekuopista havaittiin kulttuurimaata ja yhdestä koekuopasta mahdollinen tulisija. Pyyntikuopaksi tulkitusta kuopasta löytyi erillisiä hiilikerrostumia, joista yksi on Kankkusen mukaan peräisin pyyntikuopan rakenteeseen liittyvistä laudoista. Eri syvyyksien hiilikerrostumista radiohiiliajoitettiin kolme näytettä (Hel-4398-4400). Näistä ylin ajoittuu rautakauden loppuun 1000-1100 -luvulle jaa. ja kaksi alempaa läheltä kuopan pohjaa otetut näytteet ajanlaskun alun tuntumaan noin 100 eaa. - 200 jaa. Koekaivauksen löytöaineisto (KM 31642:1-93) on hyvin samankaltainen kuin edellisvuosien ja koostui pääosin kvartseista ja palaneista luista. Kristiina Mannermaa teki osteologisen analyysin sekä vuonna 1999 löytyneistä luista että vuosien 1991 ja 1993 aikana löytyneistä luista. Suurin osa tunnistettavissa olevista luista olivat hirven luita. Muut tunnistetut luut ovat hylkeestä, majavasta, metsäjäniksestä ja kalasta. Tutkimuksessa havaittiin Kiviniemen kiinteistöllä jo tunnettuiden kuoppien lisäksi muutamia painanteita, joiden funktiosta tai ajoituksesta ei saatu selvyyttä. Lisäksi havaittiin tutkitun alueen pohjoispuolelta kiinteistöltä 13-90 Sorakangas toinen keskittymä pyyntikuopiksi tulkittuja kuoppia (Kankkunen 2001a; Mannermaa 1999a-c).

Vuoden 1999 koekaivauksen aikana oli käynyt ilmi, että soranottoa oli aloitettu myös asuinpaikka-alueen eteläosan tuntumassa kiinteistöllä 7-213 Mäkitalo. Tämän vuoksi Rimpikankaan tutkimuksia jatkettiin vuonna 2000 Museoviraston koekaivausryhmän tutkija Päivi Kankkusen johdolla. Tutkimuksen tavoite oli selvittää muinaisjäännösalueen rajat tulevalla soranottoalueella. Alue tutkittiin koekuoppien avulla ja kaivettu pinta-ala oli yhteensä vajaa 8 m². Osalla alueella havaittiin koekuopista kulttuurimaata, mutta varsinaisia rakenteita ei löytynyt. Koekaivauksen löytöaineisto (KM 32458:1-67) koostui jälleen pääosin kvartseista ja palaneista luista. Kankkunen pitää tutkimusraportissaan havaittua asuinpaikka-aluetta mesoliittisena löytökorkeuden perusteella. Tutkimusalueen kaakkoisosassa havaittiin lisäksi historialliselle ajalle ajoittuva tervahauta ja siihen liittyviä pieniä kuoppia ja yksi kumpare (Kankkunen 2001b).

Vuonna 2000 ja 2001 Museoviraston tutkijat Päivi Kankkunen ja Kaarlo Katiskoski tarkastivat ja kartoittivat muinaisjäännösalueen pohjoisosassa vuonna 1999 löytyneitä pyyntikuopiksi tulkittuja kuoppia. Kuoppia havaittiin kiinteistöllä 13-90 Sorakangas yhteensä 38 kpl (Kankkunen 2002).

Muinaisjäännöskohdetta on viimeksi tarkastettu vuonna 2011. Tarkastuksen tekivät Museoviraston intendentti Kaisa Lehtonen ja Pohjanmaan maakuntamuseon maakunta-arkeologi Pentti Rislä. Kohde todettiin olevan ennallaan. Tarkastuksesta ei ole erillistä raporttia.

3. KOHTEEN SIJAINTI JA KUVAUS

Kartoitettava kohde sijaitsee noin 3 km Isojoen kirkosta luoteeseen Rimpikankaan laajan hiekkaharjanteen itäpäässä. Harjanteen itäpuolella kiemurtelee luoteeseen päin laskeva Isojoki, jonka kapeahko jokilaakso on suurimmilta osin otettu viljelyskäyttöön. Harjanteen pohjois-, länsi- ja eteläpuolella on laajoja ja suurimmilta osin ojitettuja suoalueita. Harjanteen itäpään halki kulkee Junttilantie, jonka molemmin puolin on isoja ja suurilta osin vielä käytössä olevia hiekkakuoppia sekä useita risteileviä metsäautoteitä. Junttilantien itäpuolella olevien hiekkakuoppien ja harjanteen melko jyrkkäpiirteisten rinteiden väliin jää kaistale hiekkakangasmaastoa, jossa Rimpikankaan kivi- ja rautakautinen muinaisjäännösalue levittäytyy noin 100 m leveänä ja 1,2 km pitkänä vyöhykkeenä. Harjanteen rinteet ovat jyrkkäpiirteisemmät muinaisjäännösalueen keskiosassa, jossa harjanne muodostaa pienen itään päin työntyvän niemekkeen, ja ne loivenevat siitä asteittain etelään ja pohjoiseen. Niemekkeen kohdalla on myös selkeiden havaittavissa kaksi muinaista rantaterassia, joista ylin on noin 101-102 m mpy ja alempi noin 93-96 m mpy. Alemman rantaterassin jälkeen maasto laske jyrkästi kohti jokilaaksoa, jonka korkeus on noin 85-86 m mpy. Muinaisjäännösalueen pohjoisosassa rantaterassit ovat heikoimmin havaittavissa. Alueen maaperä koostuu pääosin hiekkasta. Muinaisjäännösalueen keski- ja eteläosassa on taimikkoa ja melko nuorta mäntymetsää, pohjoisessa taas hieman varttuneempaa mäntymetsää.



Kuva 1. Muinaisjäännösalueen pohjoisosa kiinteistöillä 4-67 Aro ja 8-50 Luoma. Kuvassa vasemmalla kenttätöjohtaja Jan-Erik Nyman mittaa kuoppa nro 2:n sijaintia. Kuvattu luoteesta. AKDG 5067:1



Kuva 2. Näkymä muinaisjännösalueen pohjoisosassa kohti kuoppia nro 18-20, kuvattu luoteesta. AKDG 5067:4



Kuva 3. Näkymä muinaisjännösalueen pohjoisosassa kohti kuoppia nro 30-39, kuvattu pohjoisesta. AKDG 5067:8



Kuva 4. Näkymä muinaisjännösalueen pohjoisosassa kohti kuoppia nro 40-50. Kuvan oikealla laidalla on hiekkakuoppa, jonka reunalta on vuonna 1990 löytenyt kvartsi-iskoksia ja palanutta luuta. Kuvattu etelästä. AKDG 5067:10



Kuva 6. Päivi Kankkusen vuosina 1991 ja 1993 koekaivamaa aluetta muinaisjännösalueen keskiosassa, kuvattu koillisesta. AKDG 5067:18



Kuva 7. Päivi Kankkusen vuonna 1999 koekaivamaa aluetta muinaisjäännösalueen keskiosassa, kuvattu etelästä. AKDG 5067:17



Kuva 8. Päivi Kankkusen vuonna 2000 koekaivamaa aluetta muinaisjäännösalueen eteläosassa, kuvattu pohjoisesta. AKDG 5067:20



Kuva 9. Kiinteistön 4-133 Kiviniemen hiekkakuoppa, kuvattu kaakosta. AKDG 5067:22



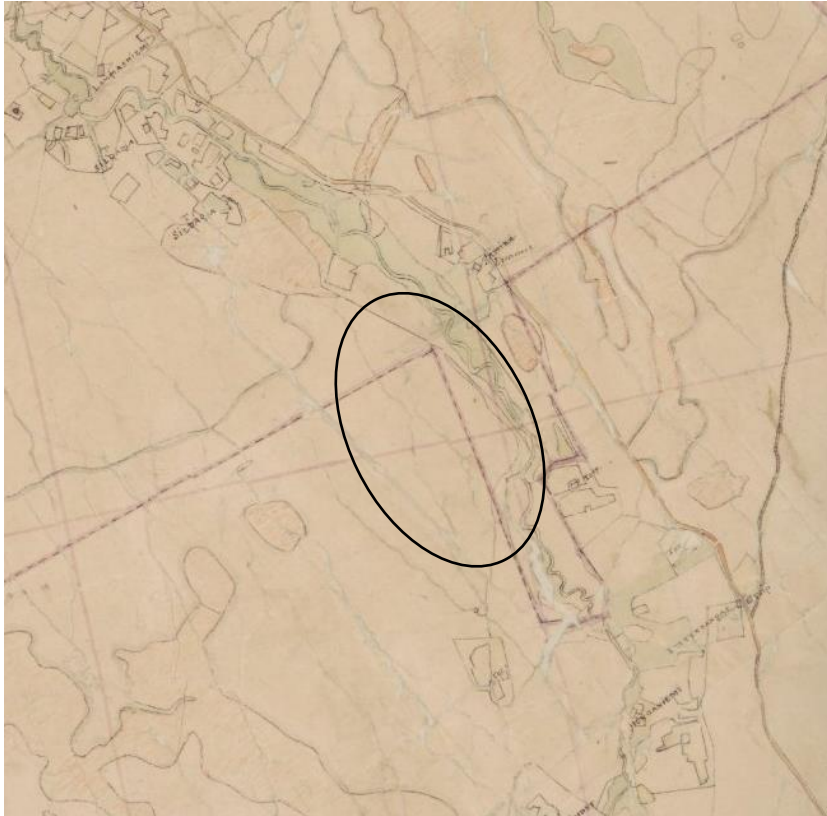
Kuva 10. Näkymä kiinteistön 7-213 Mäkitalon hiekkakuopan reunalta kohti uutta hiekanotto-aluetta, kuvattu kaakosta. AKDG 5067:23

Kartoittava alue nousi maankohoamisen myötä merestä noin 8000-9000 vuotta sitten mesoliittisen kivikauden aikana (Salomaa 1982:92). Mesoliittisella ajalla kohde sijaitsi kapean merenlahden lounaisrannalla, joka maan jatkuvan kohoamisen myötä melko pian kuitenkin muuttui joeksi. Neoliittisen kivikauden alussa kohde oli jo yli 7 km päässä meren rannasta.

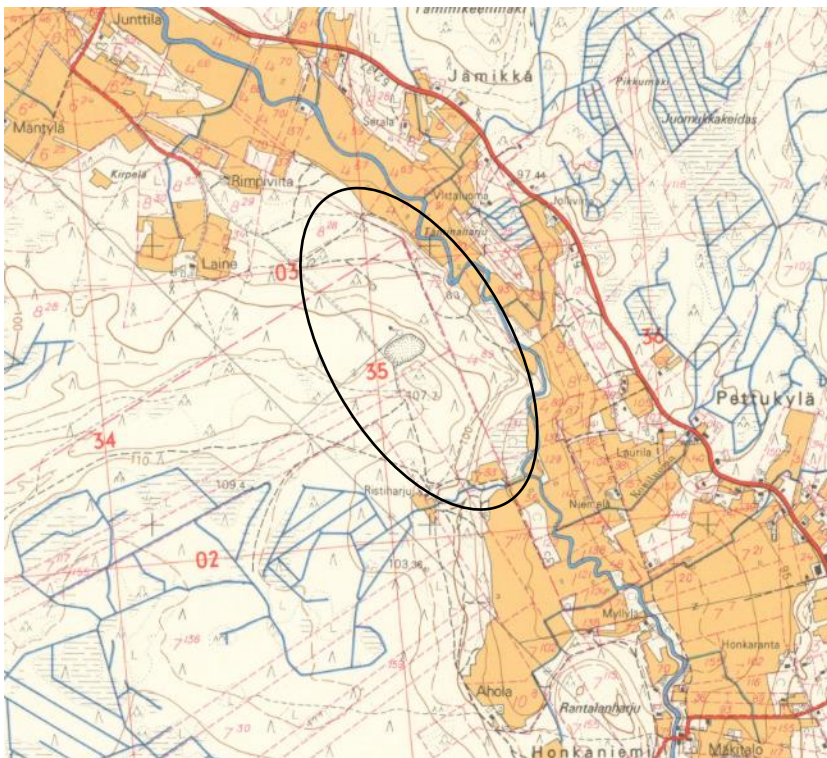


Kuva 11. Maisema merenpinnan korkeuden ollessa 90 m mpy mesoliittisella kivikaudella. Kohteen sijainti on punaisella ympyröity. Mallinnus perustuu Maanmittauslaitoksen 2 m korkeusmalliin.

Kohteen läheisyydessä tunnetaan muutamia muita kivikautisia asuinpaikkakohteita, jotka ovat korkeuden perusteella myös lähinnä mesoliittisia. Näistä lähimmät ovat Rimpikangas SE/2 noin 100 m lounaaseen ja Kirpelä noin 500 m luoteeseen. Varmasti neoliittisiä kohteita ei lähialueelta tunneta lainkaan eikä myöskään myöhempien esihistoriallisten ajanjaksojen kohteita. Kiinteää asutusta on Isojoen alueelle syntynyt viimeistään 1500-luvun loppupuolella ja asutus oli vielä 1600-luvulla varsin harva (Pihlaja 1984:25-27). Tutkimuskohteella ei ole historiallisen kartta-aineiston perusteella missään vaiheessa ollut varsinaista asutusta ja kohde lienee näin ollut metsäistä takamaata nykypäiviin asti.



Kuva 12. Ote pitäjänkartasta vuodelta 1843, jossa tutkimuskohde sijaitsee metsämaastossa Isojoen jokilaaksoon keskitetyn asutuksen reunamilla. Tutkimuskohde on kartassa ympyröity. Lähde: Kansallisarkisto Isojoki (1234 01+1232 10 la. -/- -)*



Kuva 13. Ote vuoden 1971 peruskartasta, jossa näkyy että Rimpikankaan itäosasta on jo aloitettu hiekanottoa. Hiekanottoa lukuun ottamatta maasto on pysynyt melko samanlaisena nykypäiviin asti. Tutkimuskohde on kartassa ympyröity. Lähde: Maanmittauslaitos

4. TUTKIMUSMENETELMÄT

Kartoituksessa tarkastettiin silmämääräisesti Rimpikankaan aiempien tutkimuksien aikana havaittuja kuoppia, painanteita ja muita rakenteita sekä etsittiin tunnetun muinaisjäännösalueen ulkopuolella olevia mahdollisia uusia rakenteita. Uusien rakenteiden etsinnässä hyödynnettiin Maanmittauslaitoksen lidar-aineistoa. Lisäksi tarkastettiin mahdollisten irtolöytöjen varalta muinaisjäännösalueen ulkopuolelta kohtia, jossa maapinta oli rikkoutunut. Kartoituksen yhteydessä ei kaivettu koekuoppia. Irtolöytöjen sekä kuoppien ja muiden rakenteiden sijainnit mitattiin VRS-RTK -laitteella (Topcon Hiper SR), jonka tarkkuus oli keskiarvomittauksella $\pm 2-15$ cm. Mittaukset suoritettiin valtakunnallisessa ETRS-TM35FIN-tasokoordinaatistossa ja N2000 korkeusjärjestelmässä. Koska tutkimuksen painopiste oli muinaisjäännöksen aluerajauksen selvittäminen, havaitut kuopat ja muut rakenteet dokumentoitiin vain varsin pintapuolisesti. Vain osa valokuvattiin digitaalikameralla ja muutamista tehtiin joitakin kirjallisia muistiinpanoja. Joitakin kuoppia tarkastettiin myös maakairalla.

Jälkityövaiheessa laadittiin Maanmittauslaitoksen maastokartan pohjalle viiteen osaan jaettu yleiskartta mittakaavaan 1:1000, johon merkittiin kartoitetut kuopat, irtolöydöt ja muut havainnot. Karttoihin merkittiin myös aikaisempien tutkimuksien koekuopat, koeojat ja irtolöydöt. Näitä paikannettiin asemoimalla vanhat yleiskartat QGIS -paikkatieto-ohjelmalla. Asemointitarkkuus on arviolta noin ± 5 m. Kartoituksen irtolöydöt ovat luetteloitu Kansallismuseon kokoelmiin päänumerolla KM 41098 ja digitaaliset valokuvat on luetteloitu Museoviraston kuvakokoelmiin päänumerolla AKDG 5067.



Kuva 14. Kenttätyöjohtaja Jan-Erik Nyman mittaamassa kuoppa nro 46:n sijaintia, kuvattu etelästä. AKDG 5067:11

5. KARTOITUSHAVAINNOT

Kartoituksessa havaittiin yhteensä 74 kuoppaa, 5 painannetta ja 3 pientä tervahautaa. Lisäksi löytyi muinaisjäännösalueen eteläosasta metsäteiden tieuralta sekä yhdestä tuulenkaadosta yhteensä 5 kpl (56,5 g) kvartsi-iskoksia (KM 41098:1-3). Muinaisjäännöshavaintojen lisäksi havaittiin useita nuoria hiekanottokuoppia. Lähes kaikki lidar-aineistossa havaittavat kuopanteet osoittautuivat hiekanottokuopiksi.

5.1. Kuopat

| Kuoppa | N | E | Z |
|--------|------------|-----------|------|
| 1 | 6900370,52 | 234794,69 | 91,2 |
| 2 | 6900345,62 | 234819,54 | 91,5 |
| 3 | 6900336,37 | 234833,17 | 91,4 |
| 4 | 6900284,97 | 234834,52 | 92,3 |
| 5 | 6900288,86 | 234893,49 | 91,8 |
| 6 | 6900238,10 | 234903,81 | 92,5 |
| 7 | 6900239,27 | 234929,71 | 92,4 |
| 8 | 6900257,68 | 234940,86 | 92,1 |
| 9 | 6900251,22 | 234953,53 | 92,2 |
| 10 | 6900243,38 | 234953,31 | 92,4 |
| 11 | 6900246,28 | 234963,24 | 92,2 |
| 12 | 6900240,33 | 234961,28 | 92,3 |
| 13 | 6900222,53 | 234975,76 | 92,5 |
| 14 | 6900230,33 | 234983,54 | 92,3 |
| 15 | 6900248,79 | 234997,58 | 91,9 |
| 16 | 6900182,76 | 234973,79 | 93,0 |
| 17 | 6900185,84 | 234974,15 | 93,0 |
| 18 | 6900220,20 | 235000,22 | 92,5 |
| 19 | 6900210,21 | 235006,15 | 92,8 |
| 20 | 6900209,05 | 235019,25 | 92,8 |
| 21 | 6900233,11 | 235017,82 | 92,3 |
| 22 | 6900230,18 | 235028,80 | 92,2 |
| 23 | 6900219,88 | 235036,17 | 92,5 |
| 24 | 6900217,46 | 235047,66 | 92,2 |
| 25 | 6900199,46 | 235038,03 | 92,7 |
| 26 | 6900209,61 | 235052,71 | 92,5 |
| 27 | 6900206,71 | 235054,29 | 92,6 |
| 28 | 6900206,46 | 235063,59 | 92,2 |
| 29 | 6900188,48 | 235052,58 | 92,9 |
| 30 | 6900180,87 | 235058,48 | 93,0 |
| 31 | 6900174,94 | 235040,66 | 93,1 |
| 32 | 6900174,10 | 235037,98 | 93,2 |
| 33 | 6900166,55 | 235031,23 | 93,3 |
| 34 | 6900164,91 | 235042,14 | 93,5 |
| 35 | 6900167,07 | 235048,14 | 93,4 |
| 36 | 6900163,77 | 235062,37 | 93,5 |
| 37 | 6900169,34 | 235061,50 | 93,3 |

| | | | |
|----|------------|-----------|------|
| 38 | 6900172,98 | 235065,96 | 93,2 |
| 39 | 6900169,84 | 235070,19 | 93,2 |
| 40 | 6900143,02 | 235066,21 | 93,9 |
| 41 | 6900126,30 | 235051,72 | 94,2 |
| 42 | 6900123,45 | 235059,55 | 94,4 |
| 43 | 6900121,35 | 235062,60 | 94,4 |
| 44 | 6900121,00 | 235072,43 | 94,2 |
| 45 | 6900121,22 | 235080,63 | 94,2 |
| 46 | 6900106,51 | 235071,94 | 94,4 |
| 47 | 6900109,36 | 235075,57 | 94,1 |
| 48 | 6900109,07 | 235077,90 | 94,2 |
| 49 | 6900104,34 | 235077,16 | 94,4 |
| 50 | 6900109,05 | 235090,26 | 94,2 |
| 51 | 6899951,73 | 235240,77 | 94,8 |
| 52 | 6899932,12 | 235252,08 | 95,0 |
| 53 | 6899919,78 | 235221,03 | 95,2 |
| 54 | 6899916,84 | 235246,38 | 95,2 |
| 55 | 6899892,93 | 235212,42 | 95,3 |
| 56 | 6899899,42 | 235253,09 | 95,4 |
| 57 | 6899895,76 | 235288,56 | 94,8 |
| 58 | 6899869,36 | 235294,21 | 94,9 |
| 59 | 6899835,94 | 235334,72 | 94,4 |
| 60 | 6899768,13 | 235377,34 | 94,1 |
| 61 | 6899746,21 | 235387,64 | 94,4 |
| 62 | 6899735,87 | 235394,41 | 94,5 |
| 63 | 6899717,68 | 235410,08 | 93,8 |
| 64 | 6899713,14 | 235395,12 | 95,1 |
| 65 | 6899702,08 | 235420,15 | 94,3 |
| 66 | 6899690,78 | 235431,05 | 94,1 |
| 67 | 6899683,47 | 235436,80 | 94,3 |
| 68 | 6899669,23 | 235447,64 | 94,5 |
| 69 | 6899656,96 | 235459,40 | 93,7 |
| 70 | 6899647,19 | 235457,19 | 93,4 |
| 71 | 6899634,09 | 235453,80 | 93,1 |
| 72 | 6899315,87 | 235215,19 | 99,3 |
| 73 | 6899314,63 | 235213,07 | 99,5 |
| 74 | 6899309,73 | 235216,23 | 99,1 |

Pääosa kuopista sijaitsee muinaisjäännösalueen pohjois- ja keskiosassa Rimpikankaan itäpään koilliseen laskevan jyrkän rinteen yläreunalla tai heti reunan takana noin 91 – 95 m mpy. Tällä alueella kuopat jakaantuvat kahteen ryhmään, joiden välissä noin 200 m matkalla ei havaittu yhtäkään kuoppaa. Pohjoisen ryhmän 50 kuopaa (nro 1-51) levittäytyvät noin 400 x 80 m laajalle alueelle ja ovat pääosin melko pieniä pyöreitä kuoppia, joiden halkaisija on 1,5-2,5 m. Kuoppien syvyys vaihtelee noin 10 ja 30 cm välillä ja niiden ympärillä on joko matala ja osittain vaikeasti hahmottuva valli tai vallia ei ole lainkaan. Selvä poikkeus on kuoppa nro 24, joka on noin 2 x 2 m laaja ja muodoltaan lähes neliskulmainen. Kuopan syvyys on noin 1,2 m ja sen ympärillä on noin 50 cm korkea ja 1,0-1,5 m leveä valli. Maakairalla tehty tarkastuspisto osoitti, ettei kuopan pohjassa ole juurikaan muodostunut huuhtoutumiskerrosta.



Kuva 15. Kuoppa nro 4 muinaisjäännösalueen pohjoisosassa, kuvattu lännestä. AKDG 5067:2



Kuva 16. Kuoppa nro 9 muinaisjäännösalueen pohjoisosassa, kuvattu kaakosta. AKDG 5067:5



Kuva 17. Kuoppa nro 14 muinaisjäännösalueen pohjoisosassa, kuvattu lännestä. AKDG 5067:6



Kuva 18. Kuoppa nro 24 muinaisjäännösalueen pohjoisosassa, kuvattu lounaasta. AKDG 5067:7

Muinaisjäännösalueen keskiosassa olevassa kuopparyhmässä on yhteensä 20 kuoppaa (nro 51-71), jotka levittäytyvät noin 400 x 60 m laajalle alueelle. Muodoltaan nämä kuopat osoittavat suurempaa vaihtelua kuin pohjoisen ryhmän kuopat. Osa kuopista ovat melko samankaltaisia 1,5-,2,5 m halkaisijaltaan ja 10-30 cm syviä kuoppia, joiden ympärillä on joko matala valli tai valli puuttuu kokonaan. Alueella esiintyy myös useita kookkaimpia kuoppia, joista suurimmat ovat kuopat nro 52 ja 53. Nämä kuopat ovat pyöreitä ja lähes suppilomaisia ja niiden halkaisija on noin 5 m. Kuoppien syvyys on noin 1 m ja niiden ympärillä ei ole vallia. Maakairalla tehdyt tarkastuspistot osoittivat, ettei kuoppien pohjassa ole juurikaan muodostunut huuhtoutumiskerrosta. Kuopparyhmän eteläosassa olevat kuopat nro 60-71 ovat myös hieman kookkaampia. Nämä kuopat ovat halkaisijaltaan noin 2,5-3,5 m ja 0,5-0,8 m syviä. Kuoppien ympärillä ei yleensä ole juurikaan havaittavissa maavallia. Näistä kuopista nro 65 on osittain tutkittu vuonna 1999, jolloin kuopasta löytyneistä hiilikerrostumista saatiin sekä varhais- että myöhäisrautakautisia radiohiiliajoituksia. Kartoituksessa

tarkastettiin maakairalla kuoppaa nro 70 ja koepiston perusteella kuopan pohjassa on turpeen alla noki-
maakerrostuma. Selvää huuhtoutumiskerrosta ei kuopasta havaittu.



Kuva 19. Kuoppa nro 53 muinaisjäänväläsalueen keskiosassa, kuvattu luoteesta. AKDG 5067:12



Kuva 20. Kuoppa nro 56 muinaisjäänväläsalueen keskiosassa, kuvattu lounaasta. AKDG 5067:13



Kuva 21. Kuoppa nro 70 muinaisjäänväläsalueen keskiosassa, kuvattu pohjoisesta. AKDG 5067:15

Muinaisjäänväläsalueen eteläosassa havaittiin lisäksi tervahautojen (kts. 5.3) läheisyydestä kolme pientä kuoppaa (nro 72-74) noin 99,1-99,5 m mpy. Kuopat ovat pyöreitä, halkaisijaltaan noin 1 m laajoja ja syvyydeltään vain 10-20 cm. Kuoppien ympärillä ei ole havaittavissa maavalleja.

5.2. Painanteet

| Painanne | N | E | Z |
|----------|------------|-----------|------|
| 1 | 6899776,89 | 235314,03 | 96,3 |
| 2 | 6899750,05 | 235341,80 | 96,9 |
| 3 | 6899723,43 | 235341,78 | 98,0 |
| 4 | 6899463,96 | 235284,21 | 96,4 |
| 5 | 6899327,13 | 235214,32 | 99,4 |

Kartoituksessa havaittiin viisi painannetta, joista kolme (nro 1-3) sijaitsee muinaisjäänväläsalueen keskiosassa ja kaksi (nro 4-5) sen eteläosassa. Painanteiden korkeus merenpinnasta on noin 96,3-99,4 m. Näistä painanne nro 1 on 2,0 x 2,3 m laaja, suorakaiteen muotoinen ja noin 0,3 m syvä. Painanteen ympärillä ei ole selkeää maavallia. Painanne nro 2 on melko epämääräinen ja muodoltaan hieman kaareva. Se on noin 3,0 x 0,5 m laaja, noin 0,3 m syvä ja sen ympärillä ei ole selkeää maavallia. Muodoltaan painanne muistuttaa hieman tuulenkaadon synnyttämiä kuoppia. Painanne nro 3 muistuttaa paljon painannetta nro 1 ja on 2,5 x 2,0

m laaja, suorakaiteen muotoinen ja noin 0,3-0,4 m syvä. Painanteen ympärillä ei ole selkeää maavallia. Painanne nro 4 on suorakaiteen muotoinen, noin 6 x 2,0-2,5 m laaja ja syvimmillään noin 0,5 m. Painanne sijaitsee melko jyrkässä itään päin laskevassa rinteessä ja sen pitkät sivut ovat korkeuskäyrien suuntaiset. Painanteen ympärillä ei ole selkeää maavallia. Maakairalla havaittiin painanteen pohjasta huuhtoutumiskerrosta. Painanne nro 5 sijaitsee tervahautojen (kts. 5.3) läheisyydessä ja on soikeahko, 2,5 x 2,0 m laaja ja noin 0,2 m syvä. Sen ympärillä ei ole selkeää maavallia, mutta sen itäpuolella on noin 3,5 x 2,5 m laaja turpeen peittämä ja kiviä sisältävä kumpu (N 6899324,1 E 235217,5)



Kuva 22. Painanne nro 1 muinaisjäänvälueen keskiosassa, kuvattu koillisesta. AKDG 5067:14



Kuva 23. Painanne nro 5 muinaisjäänvälueen eteläosassa, kuvattu lännestä. AKDG 5067:21

5.3. Tervahaudat

| Tervahauta | N | E | Z |
|------------|------------|-----------|-------|
| 1 | 6899306,82 | 235225,11 | 98,2 |
| 2 | 6899296,31 | 235207,08 | 100,3 |
| 3 | 6899291,15 | 235210,61 | 100,2 |

Muinaisjäänvälueen eteläosassa sijaitsee pienen puron pohjoisrantaa noudattavan metsäautotien molemmin puolin yhteensä kolme pientä tervahautaa. Tien pohjoispuolella olevassa tervahaudassa nro 1 on keskellä noin 1 m halkisijaltaan oleva pyöreä kuoppa, jonka syvyys on noin 0,3 m. Kuopan ympärillä on noin 1 m leveä neliskulmainen maavalli. Tien eteläpuolella olevat kaksi tervahautaa (nro 2 ja 3) ovat muodoltaan pyöreitä ja halkisijaltaan 2,7-3,5 m. Keskellä olevien kuoppien syvydet ovat 0,3-0,8 m.

6. YHTEENVETO

Isojoen kirkonkylässä sijaitsevalle kiinteistölle 151-402-7-213 Mäkitalo on haettu maa-ainesten ottolupa alueelle, jonka läheisyydessä sijaitsee muinaismuistolain (295/1963) rauhoittama Rimpikangas E/1 -niminen kivi- ja rautakautinen muinaisjäännösalue. Museovirasto totesi Isojoen kunnalle anntamassaan lausunnossa (MV/87/05.02.01/2016), että vaikka muinaisjäännösalue jää hanke-alueen ulkopuolelle ja ottoluvalla ei näin ole muinaismuistolain asettamaa estettä, itse muinaisjäännöksen aluerajaus on muinaisjäännösrekisterissä puutteellinen. Museoviraston Länsi-Suomen kulttuuriympäristöpalvelut antoi tästä syystä Museoviraston koekaivausryhmälle toimeksiannon tehdä alueella kartoituksen, jossa tulisi määrittää muinaisjäännösalueen laajuus. Kartoitus tehtiin kahden päivän aikana 12.-13.9.2016, jolloin muinaisjäännösalue ja sen lähiympäristö tarkastettiin silmämääräisesti. Myös kaikki lidar-aineistossa havaittavissa olevat kaivannot ja kuopanteet tarkastettiin.

Kartoituksessa paikannettiin yhteensä 1,4 km pitkällä ja 100 m leveällä alueella 74 kuoppaa, 5 painannetta ja 3 tervahautaa. Suurin osa rakenteista oli jo aikaisemmissa tutkimuksissa havaittuja. Ennestään tuntemattomia rakenteita havaittiin lähinnä muinaisjäännösalueen pohjoisosassa. Osa paikannetuista kuopista lieinee pyyntikuoppia, mutta niiden tarkan iän ja funktion määrittäminen vaatisi kaivaustutkimusta. Yksi pyyntikuopaksi tulkittu kuoppa on aiemmassa tutkimuksessa ajoitettu rautakaudelle. Painanteiden ikä ja funktio on toistaiseksi tuntematon. Pienet tervahaudat ovat historialliselta ajalta. Lähes kaikki lidar-aineistossa havaittavissa olevat kaivannot osoittautuivat nuoriksi hiekanottokuopiksi, joista suurin osa on kartoitettu jo aikaisempien tutkimuksien yhteydessä. Rimpikankaan kivikautisesta asuinpaikasta saatiin uusia havaintoja muinaisjäännösalueen eteläosasta irtolöytöjen muodossa. Läntisin löytö saatiin Junttilantien länsipuolella olevalta metsäautotien tieuralta, joten asuinpaikkavyöhyke on vähintään 1,3 km pitkä. Irtolöytöjä tunnetaan jo niin lähellä Rimpikangas SE/2 -asuinpaikkakohdetta, että kyseiset kohteet kuuluvat mitä ilmeisemmin samaan asuinpaikkavyöhykkeeseen.

7. LÄHTEET

Painamattomat raportit:

- Kankkunen, Päivi (1994). Isojoki Villamo Rimpikangas. Mesoliittisen asuinpaikan koekaivaus 1991 ja 1993. Museovirasto.
- Kankkunen, Päivi (2001a). Isojoki 11 Rimpikangas. Mesoliittisen asuinpaikka-alueen koekaivaus. Museovirasto.
- Kankkunen, Päivi (2001b). Isojoki 11 Rimpikangas Luhtala. Mesoliittisen asuinpaikka-alueen koekaivaus. Museovirasto.
- Kankkunen, Päivi (2002). Isojoki Rimpikangas. Arkeologisen kohteen tarkastus. Museovirasto.
- Katiskoski, Kaarlo (1990). Isojoen esihistoriallisten kohteiden inventointi. Museovirasto.
- Katiskoski, Kaarlo (1992). Isojoen esihistoriallisten kohteiden täydennysinventointi. Museovirasto.
- Mannermaa, Kristiina (1999a). Isojoki Rimpikangas KM 26615/Kankkunen, P. 1991. Luuanalyysi.
- Mannermaa, Kristiina (1999b). Isojoki Rimpikangas KM 28004/Kankkunen, P. 1993. Luuanalyysi.
- Mannermaa, Kristiina (1999c). Isojoki Rimpikangas /Kankkunen, P. 1999. Luuanalyysi.

Painetut lähteet ja kirjallisuus:

- Pihlaja, Mirjam (1984). *Isojoen pitäjän kirja*. Isojoki: Isojoen kunta.
- Salomaa, Risto (1982). Post-glacial shoreline displacement in the Lauhanvuori area, Western Finland. Teoksessa Aartolahti, Toive ja Eronen, Matti (toim.) *Studies on the Baltic shorelines and sediments indicating relative sea-level changes: proceedings of the Symposium of INQUA. Subcommission on Shorelines of Northwestern Europe held at the Lammi Biological Station 13th September 1981*. Annales Academiae scientiarum Fennicae. Series A. 3 Geologica-Geographica. Helsinki: Suomalainen tiedeakatemia, s. 81-97,

8. DIGIKUVALUETTELO

AKDG 5067:

Kuvaaja: Sara Perälä

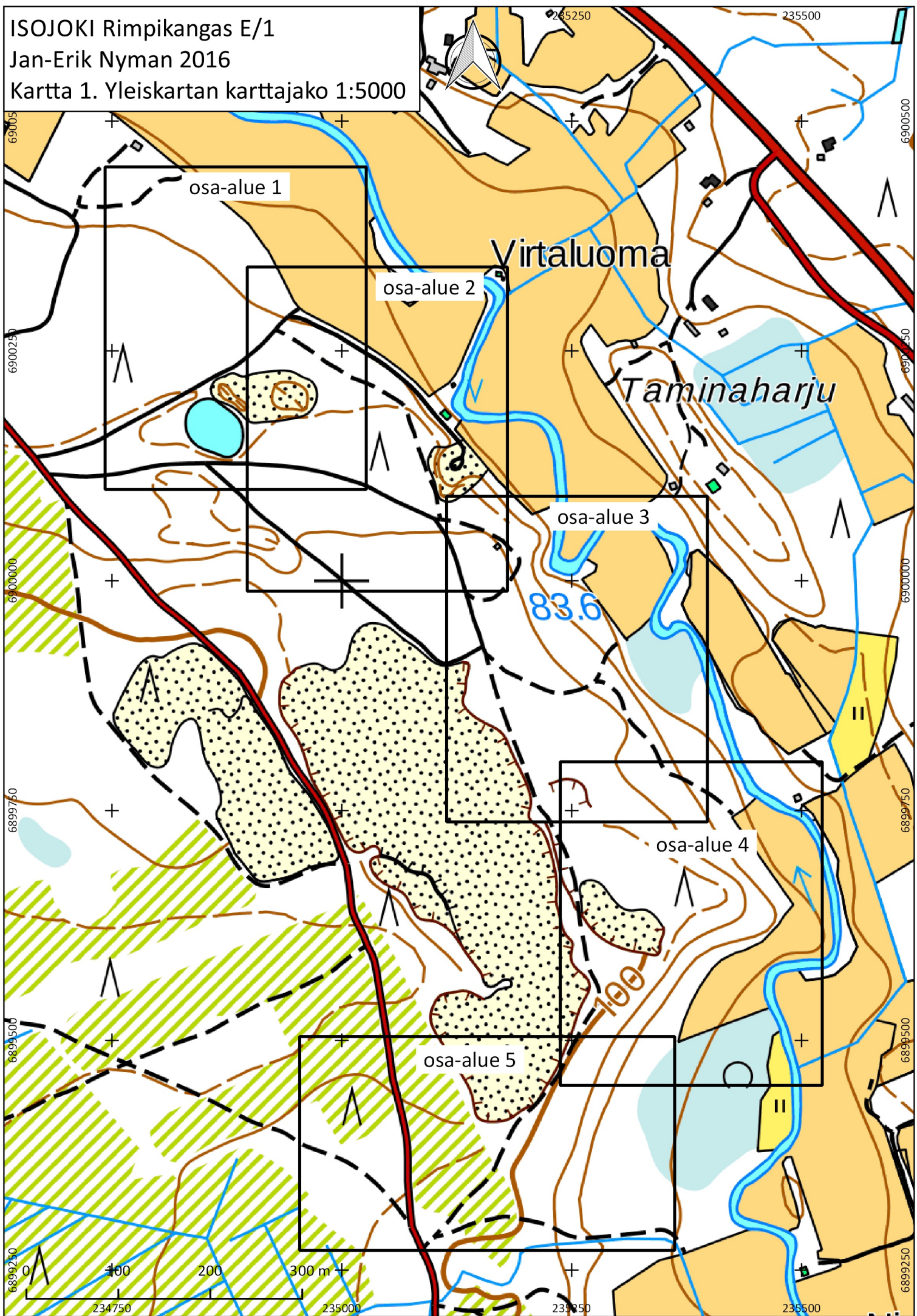
1. Muinaisjäännösalueen pohjoisosa kiinteistöillä 4-67 Aro ja 8-50 Luoma. Kuvassa vasemmalla kenttätöjohtaja Jan-Erik Nyman mittaa kuoppa nro 2:n sijaintia. Kuvattu luoteesta.
2. Kuoppa nro 4 muinaisjäännösalueen pohjoisosassa, kuvattu lännestä.
3. Muinaisjäännösalueen pohjoisosa kiinteistöillä 13-90 Sorakangas. Kuvan keskellä kenttätöjohtaja mittaa kuoppa nro 10:n sijaintia. Kuvattu lännestä.
4. Näkymä muinaisjäännösalueen pohjoisosassa kohti kuoppia nro 18-20, kuvattu luoteesta.
5. Kuoppa nro 9 muinaisjäännösalueen pohjoisosassa, kuvattu kaakosta.
6. Kuoppa nro 14 muinaisjäännösalueen pohjoisosassa, kuvattu lännestä.
7. Kuoppa nro 24 muinaisjäännösalueen pohjoisosassa, kuvattu lounaasta.
8. Näkymä muinaisjäännösalueen pohjoisosassa kohti kuoppia nro 30-39, kuvattu pohjoisesta.
9. Näkymä muinaisjäännösalueen pohjoisosassa kohti kuoppia nro 41-50, kuvattu pohjoisesta.
10. Näkymä muinaisjäännösalueen pohjoisosassa kohti kuoppia nro 40-50. Kuvan oikealla laidalla on hiekkakuoppa, jonka reunalta on vuonna 1990 löytynyt kvartsi-iskoksia ja palanutta luuta. Kuvattu etelästä.
11. Kenttätöjohtaja Jan-Erik Nyman mittaamassa kuoppa nro 46:n sijaintia, kuvattu etelästä.
12. Kuoppa nro 53 muinaisjäännösalueen keskiosassa, kuvattu luoteesta.
13. Kuoppa nro 56 muinaisjäännösalueen keskiosassa, kuvattu lounaasta.
14. Painanne nro 1 muinaisjäännösalueen keskiosassa, kuvattu koillisesta.
15. Kuoppa nro 70 muinaisjäännösalueen keskiosassa, kuvattu pohjoisesta.
16. Päivi Kankkusen vuonna 1999 koekaivamaa aluetta muinaisjäännösalueen keskiosassa, kuvattu lounaasta.
17. Päivi Kankkusen vuonna 1999 koekaivamaa aluetta muinaisjäännösalueen keskiosassa, kuvattu etelästä.
18. Päivi Kankkusen vuosina 1991 ja 1993 koekaivamaa aluetta muinaisjäännösalueen keskiosassa, kuvattu koillisesta.
19. Päivi Kankkusen vuonna 2000 koekaivamaa aluetta muinaisjäännösalueen eteläosassa, kuvattu pohjoisesta.
20. Päivi Kankkusen vuonna 2000 koekaivamaa aluetta muinaisjäännösalueen eteläosassa, kuvattu pohjoisesta.
21. Painanne nro 5 muinaisjäännösalueen eteläosassa, kuvattu lännestä.
22. Kiinteistön 4-133 Kiviniemen hiekkakuoppa, kuvattu kaakosta.
23. Näkymä kiinteistön 7-213 Mäkitalon hiekkakuopan reunalta kohti uutta hiekanotto-aluetta, kuvattu kaakosta.

9. KARTTALUETTELO

Kartta

1. Yleiskartan karttajako 1:5000, A4
2. Yleiskartta, osa-alue 1 1:1000, A3
3. Yleiskartta, osa-alue 2 1:1000, A3
4. Yleiskartta, osa-alue 3 1:1000, A3
5. Yleiskartta, osa-alue 4 1:1000, A3
6. Yleiskartta, osa-alue 5 1:1000, A3

ISOJOKI Rimpikangas E/1
Jan-Erik Nyman 2016
Kartta 1. Yleiskartan karttajako 1:5000



ISOJOKI Rimpikangas E/1

Jan-Erik Nyman 2016

Kartta 2. Yleiskartta, osa-alue 1 1:1000

Piirtäjä Jan-Erik Nyman

Pohjakarttana on Maanmittauslaitoksen maastokartta

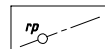
Koordinaatisto ETRS-TM35FIN

Korkeuskäyrät (N2000) ovat piirretty Maanmittauslaitoksen kahden metrin korkeusmallin mukaisesti

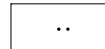
0 20 40 m



kuoppa



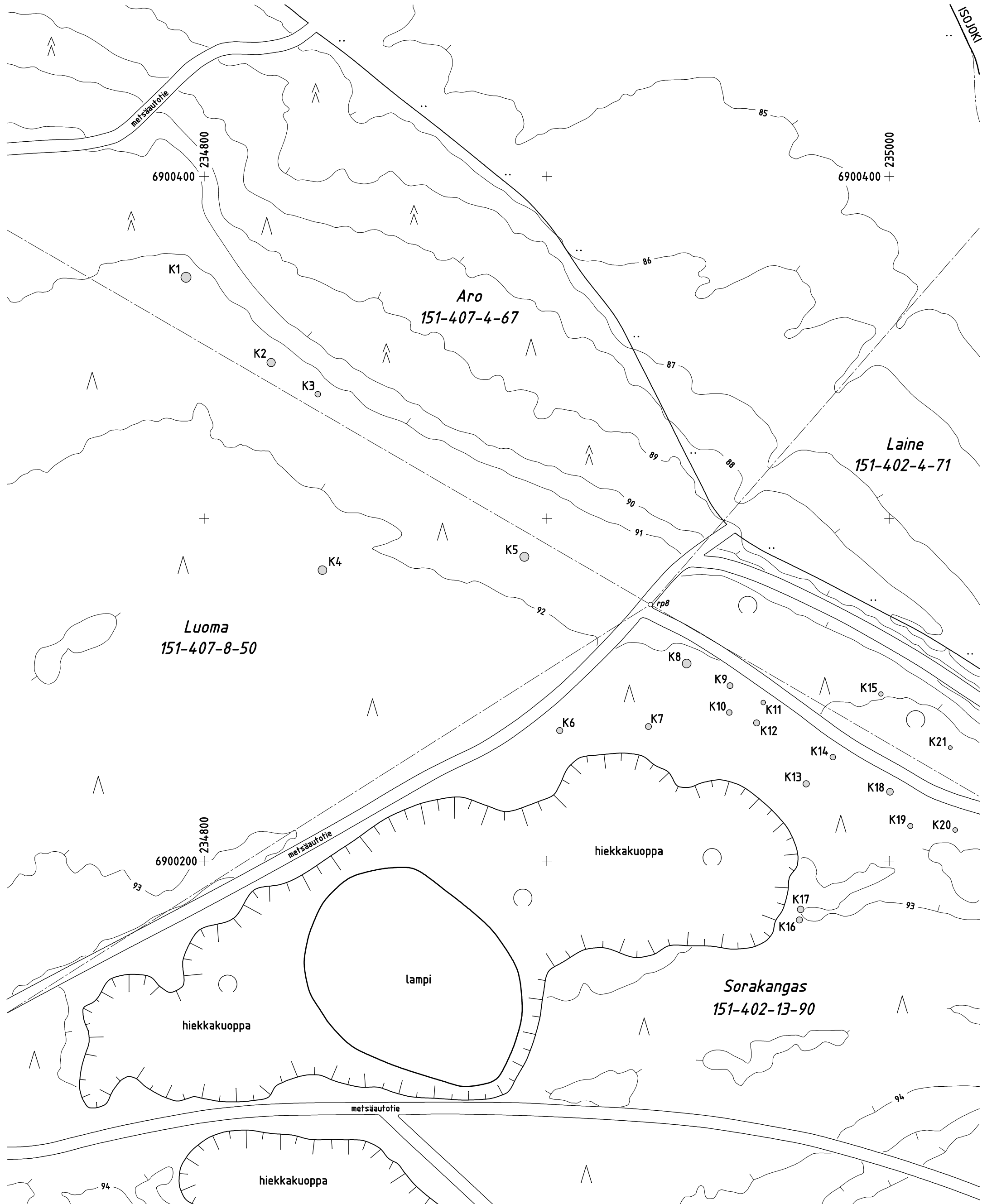
kiinteistöraja ja rajamerkki



pelto



mänty-, kuusi- ja lehtimetsä



ISOJOKI Rimpikangas E/1

Jan-Erik Nyman 2016

Kartta 3. Yleiskartta, osa-alue 2 1:1000

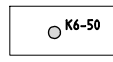
Piirtäjä Jan-Erik Nyman

Pohjakarttana on Maanmittauslaitoksen maastokartta

Koordinaatisto ETRS-TM35FIN

Korkeuskäyrät (N2000) ovat piirretty Maanmittauslaitoksen kahden metrin korkeusmallin mukaisesti

0 20 40 m



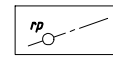
kuoppa



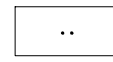
kuoppa, jossa on valli



irtolöytöalue
(Katiskoski 1990-1991)



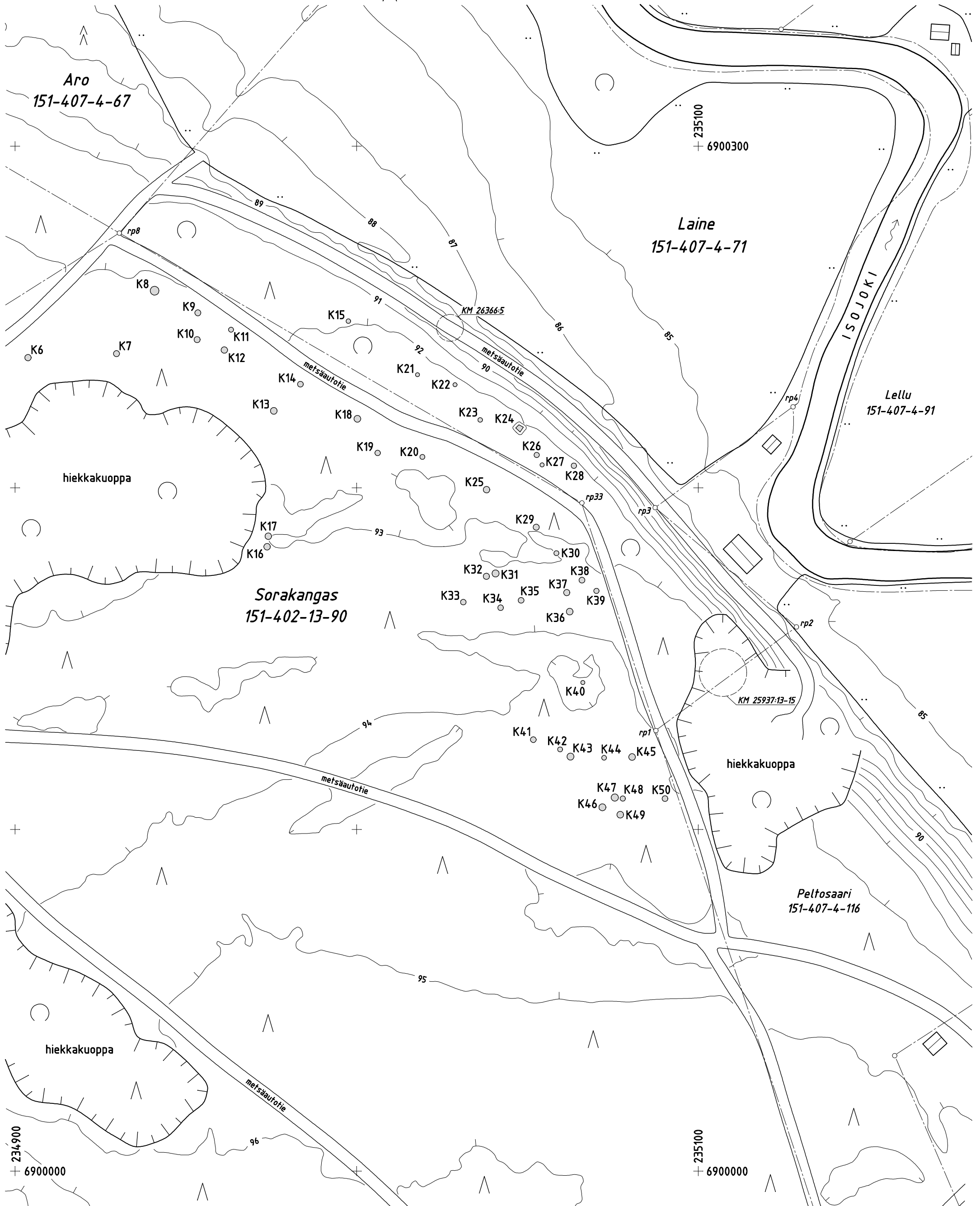
kiinteistöraja ja rajamerkki



pelto



mänty-, kuusi- ja lehtimetsä



Aro
151-407-4-67

Laine
151-407-4-71

Sorakangas
151-402-13-90

Lellu
151-407-4-91

Peltosaari
151-407-4-116

hiekkakuoppa

hiekkakuoppa

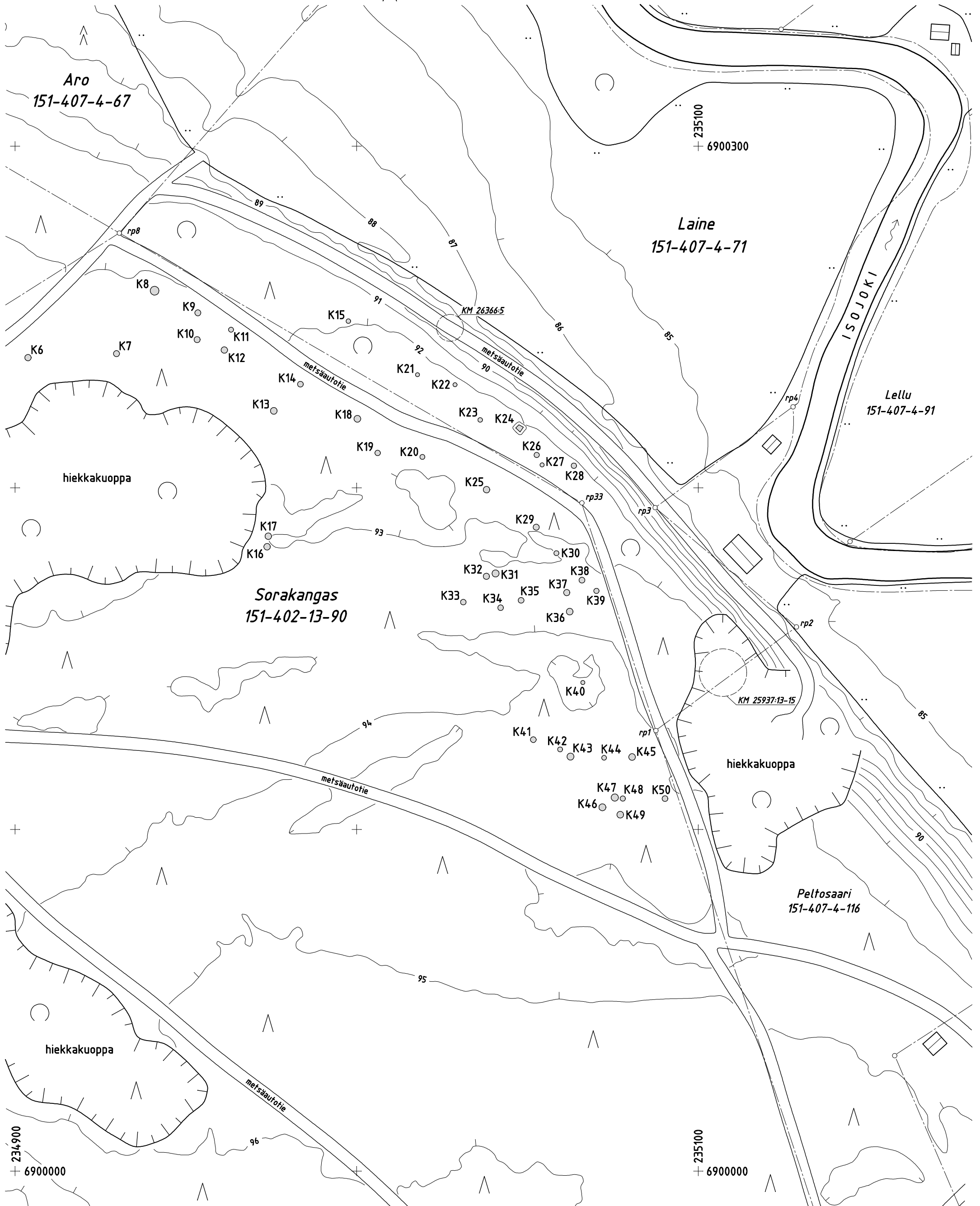
hiekkakuoppa

0064900
+ 6900000

0015E7
+ 6900000

KM 26366:5

KM 25937:13-15



ISOJOKI Rimpikangas E/1

Jan-Erik Nyman 2016

Kartta 4. Yleiskartta, osa-alue 3 1:1000

Piirtäjä Jan-Erik Nyman

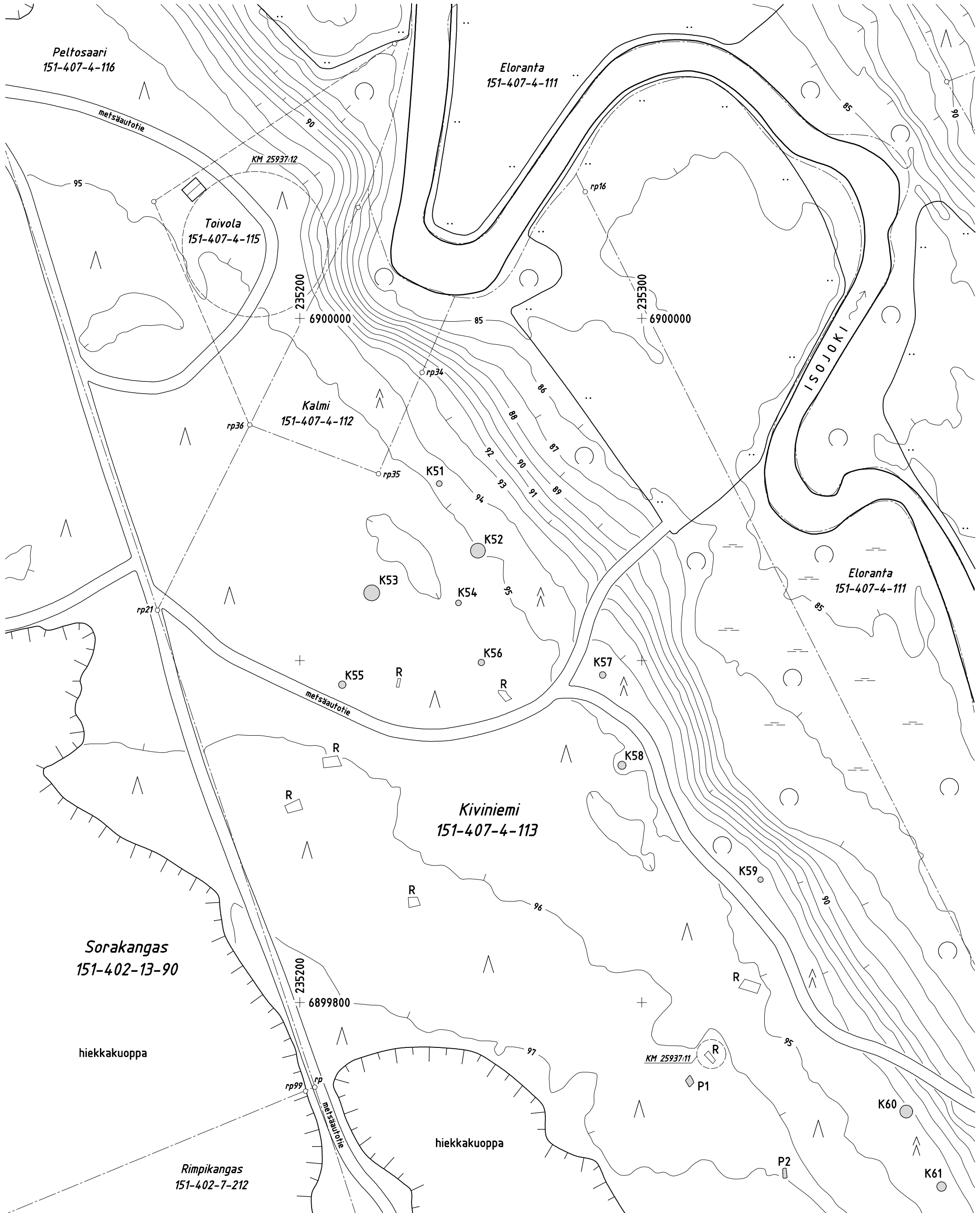
Pohjakarttana on Maanmittauslaitoksen maastokartta

Koordinaatisto ETRS-TM35FIN

Korkeuskäyrät (N2000) ovat piirretty Maanmittauslaitoksen kahden metrin korkeusmallin mukaisesti

| | | | |
|--|---------------------------------|--|------------------------------|
| | kuoppa | | kiinteistöraja ja rajamerkki |
| | painanne | | pelto |
| | resentti kaivanto | | soistuva maa |
| | irtolöytöalue (Katiskoski 1990) | | mänty-, kuusi- ja lehtimetsä |

0 20 40 m



ISOJOKI Rimpikangas E/1

Jan-Erik Nyman 2016

Kartta 5. Yleiskartta, osa-alue 4 1:1000

Piirtäjä Jan-Erik Nyman

Pohjakarttana on Maanmittauslaitoksen maastokartta

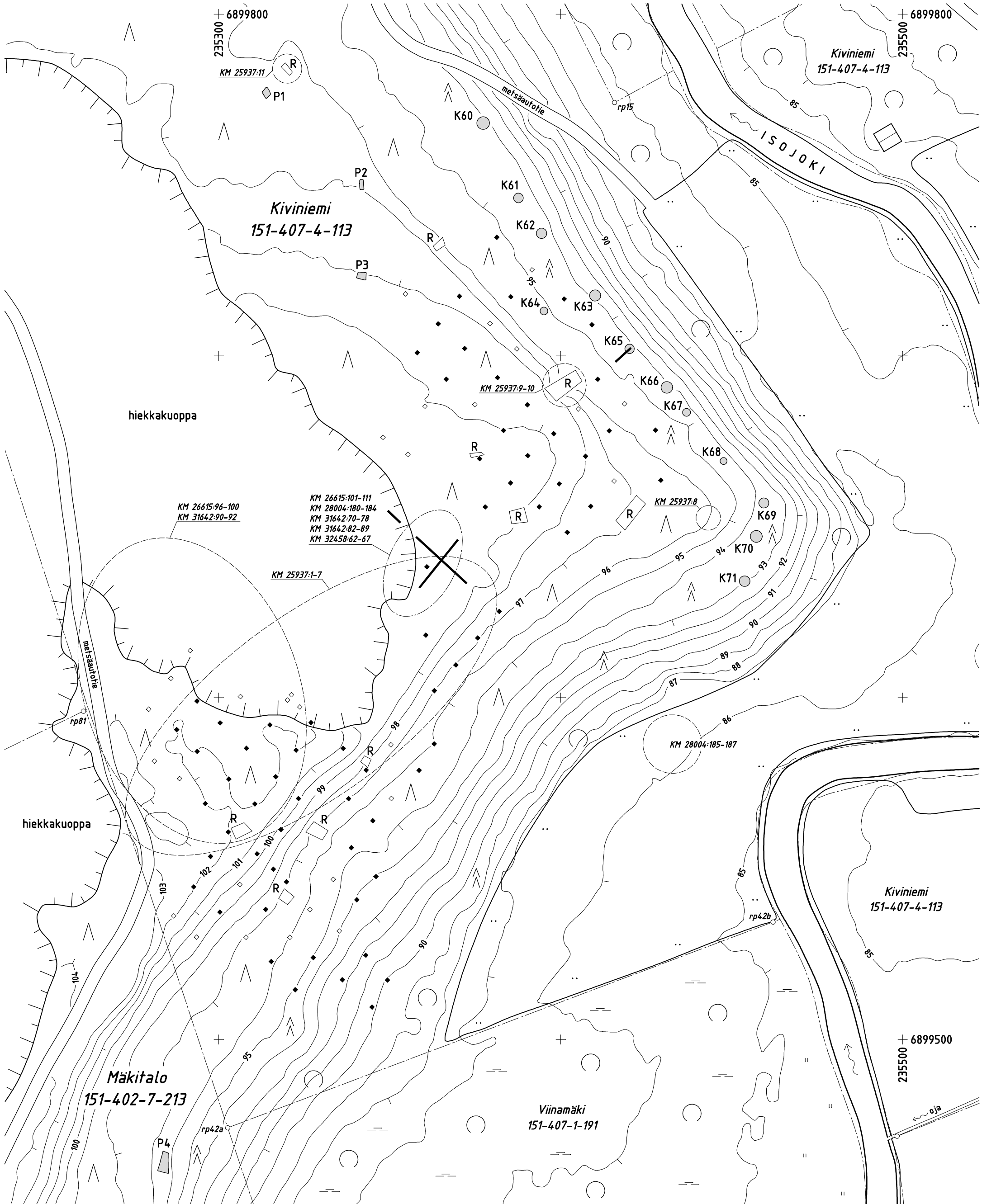
Koordinaatisto ETRS-TM35FIN

Korkeuskäyrät (N2000) ovat piirretty Maanmittauslaitoksen kahden metrin korkeusmallin mukaisesti

0 20 40 m



- | | | | |
|--------|---|-------|--|
| K60-71 | kuoppa | KM | irtolöytöalue (Katiskoski 1990 ja Kankkunen 1991-2000) |
| P1-4 | painanne | rp | kiinteistöraja ja rajamerkki |
| R | resentti kaivanto | .. | pelto ja niitty |
| | löydöllinen koeja ja koeuoppa (Kankkunen 1991-1999) | | soistuva maa |
| | löydötön koeuoppa (Kankkunen 1991-1999) | ^ ^ ^ | mänty-, kuusi- ja lehtimetsä |



ISOJOKI Rimpikangas E/1

Jan-Erik Nyman 2016

Kartta 6. Yleiskartta, osa-alue 5 1:1000

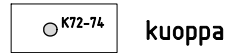
Piirtäjä Jan-Erik Nyman

Pohjakarttana on Maanmittauslaitoksen maastokartta

Koordinaatisto ETRS-TM35FIN

Korkeuskäyrät (N2000) ovat piirretty Maanmittauslaitoksen kahden metrin korkeusmallin mukaisesti

0 20 40 m



kuoppa



painanne



tervahauta



kumpu



irtolöytö (2016)



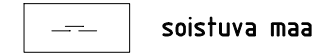
löydöllinen ja löydötön koekuoppa (Kankkunen 2000)



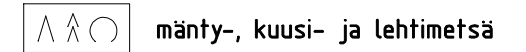
irtolöytöalue (Katiskoski 1991)



kiinteistöraja ja rajamerkki



soistuva maa



mänty-, kuusi- ja lehtimetsä

