



Kouvola Koria – Lappeenranta Yllikkälä

110 kV voimalinjan arkeologinen inventointi
11.–15.8.2014



MUSEOVIRASTO

KULTTUURIYMPÄRISTÖN HOITO | ARKEOLOGISET KENTTÄPALVELUT
Vesa Laulumaa

Tiivistelmä

Vesa Laulumaa Museoviraston Arkeologisista kenttäpalveluista inventoi Kouvolan Korian ja Lappeenrannan Yllikkälän välisen 110 kV voimajohdon suunnittelualueen. Voimalinja on noin 82 km pitkä ja Fingrid Oyj suunnittelee sen uusimista. Uusi johto rakennetaan entisen paikalle.

Voimalinjan tuntumasta, 120 metrin etäisyydellä siitä, tunnettiin ennestään kuusi kiinteää muinaisjäännöstä ja seitsemän kulttuuriperintökohdetta. Kohteet ja niiden laajuus suhteessa voimalinjahankkeeseen tarkastettiin inventoinnissa. Tunnettujen kohteiden aluerajauksiin tehtiin tarkastusten perusteella muutoksia. Inventoinnissa käytiin lisäksi läpi nykyinen voimalinja noin 50 metrin leveydeltä sen molemmin puolin. Uusia kohteita löytyi kuusi kappaletta. Kohteista neljä on tervahautoja, jotka voidaan luokitella kiinteiksi muinaisjäännöksiksi ja kaksi on Salpalinjaan liittyviä toisen maailmansodan aikaisia linnoitteita, jotka luokitellaan kulttuuriperintökohteiksi.

Inventoinnin perusteella todettiin, että kaikkiaan 12 muinaisjäännös- tai kulttuuriperintökohdetta sijaitsee linjalla tai sen välittömässä läheisyydessä (alle 50 metriä).

SISÄLLYSLUETTELO

Tiivistelmä

Arkistotiedot

1. Johdanto	1
2. Inventointialue ja sen tutkimushistoria	1
3. Inventoinnin kulku ja tulokset	2
4. Kuvaluettelo	5
5. Lähdeluettelo	7
6. Kohdeluettelo	8
7. Kohdekuvaukset	9

Karttaliite: Inventointialue ja kohteet

Kannen kuvat: Vesa Laulumaa

Arkistotiedot

Tutkimus:	Kouvola Koria – Lappeenranta Yllikkälä 110kV voimalinjan arkeologinen inventointi
Tutkimuksen suorittaja:	Vesa Laulumaa/ Museovirasto, Kulttuuriympäristön hoito-osasto, Arkeologiset kenttäpalvelut
Tutkimuksen tilaaja:	Fingrid Oyj, PL 530 Helsinki
Tutkimusalueen laajuus:	82 km
Kenttätöaika:	11.–15.8.2014
Löydöt:	-
Valokuvat:	AKDG3885–3898

Alkuperäinen tutkimusraportti on Museoviraston arkistossa, Sturenkatu 2a, 00100 Helsinki. Kopio on toimitettu työn tilaajalle.

1. Johdanto

Fingrid Oyj suunnittelee Kouvolan Korian ja Lappeenrannan Yllikkälän välisen 110 kV voimajohdon uusimista. Uusi voimajohto rakennetaan nykyisen 1920-luvulla rakennetun paikalle. Museovirasto edellytti lausunnossaan (MV/55/05.02.01/2014) hankealueen arkeologista inventointia. Nykyiseltä voimalinjalta tai sen tuntumasta, 120 metrin etäisyydellä siitä, tunnettiin ennestään kuusi kiinteää muinaisjäännöstä ja seitsemän kulttuuriperintökohdetta. Tarjousten perusteella Fingrid Oyj valitsi inventoinnin tekijäksi Museoviraston Arkeologiset kenttäpalvelut. Tutkija Vesa Laulumaa inventoi noin 82 km pitkä voimalinjan 11.-15.8.2014.

2. Inventointialue ja sen tutkimushistoria

Inventoidun voimalinjan läntinen pää on Koriolla, Kouvolan keskustasta noin kolme kilometriä länsilounaaseen ja itäinen pää Yllikkälässä kolmisen kilometriä Lappeenrannan keskustasta länteen, linjalla on pituutta noin 82 kilometriä. Linja ylittää Kymijoen ja sitä ympäröivät peltoalueet Kouvolan eteläpuolella ja kulkee eteläisten kaupunginosien yli itään. Linjan länsipää on ympäristöltään vaihtelevaa Kaipiaisien saakka. Alueella on paljon peltoja, kallioisia mäkiä ja jonkin verran suoalueita. Kaipiaisien kohdalla linja ylittää valtatie 6 ja seuraa sen tuntumassa ensin sen pohjoispuolta, kunnes noin seitsemän kilometriä Luumäen itäpuolella linja ylittää valtatie ja jatkuu Yllikkälään tien eteläpuolella. Kaipiaisien kohdalta linja seuraa Salpausselän harjua, joten maaperä linjan alueella koostuu hiekasta tai hiekkamoreenista, paikoin on kallioisempia alueita ja mäkien yläosissa usein on lohkareikkoja. Vallitseva metsätyyppi alueella on kuivahko mäntykangas.

Linjaa koskeva tutkimushistoria koostuu lähinnä Kouvolassa ja Luumäellä tehdyistä tutkimuksista. Kouvolassa on tehty maakuntakaavaan liittyviä arkeologisia inventointeja vuonna 2008, jotka sivuavat myös linjaa ja sen tuntumassa olevia alueita. Johanna Enqvist Museovirastosta inventoi Pohjois-Kymenlaakson esi-historiallisia ja historiallisia muinaisjäännöksiä ja John Lagerstedt saman alueen sotahistoriallisia kohteita. Voimalinjahanketta koskee kaksi näissä inventoinneissa rekisteröityä kohdetta, Vilppulan (Philpola by) historiallinen kyläpaikka ja Värälän taistelukenttä.

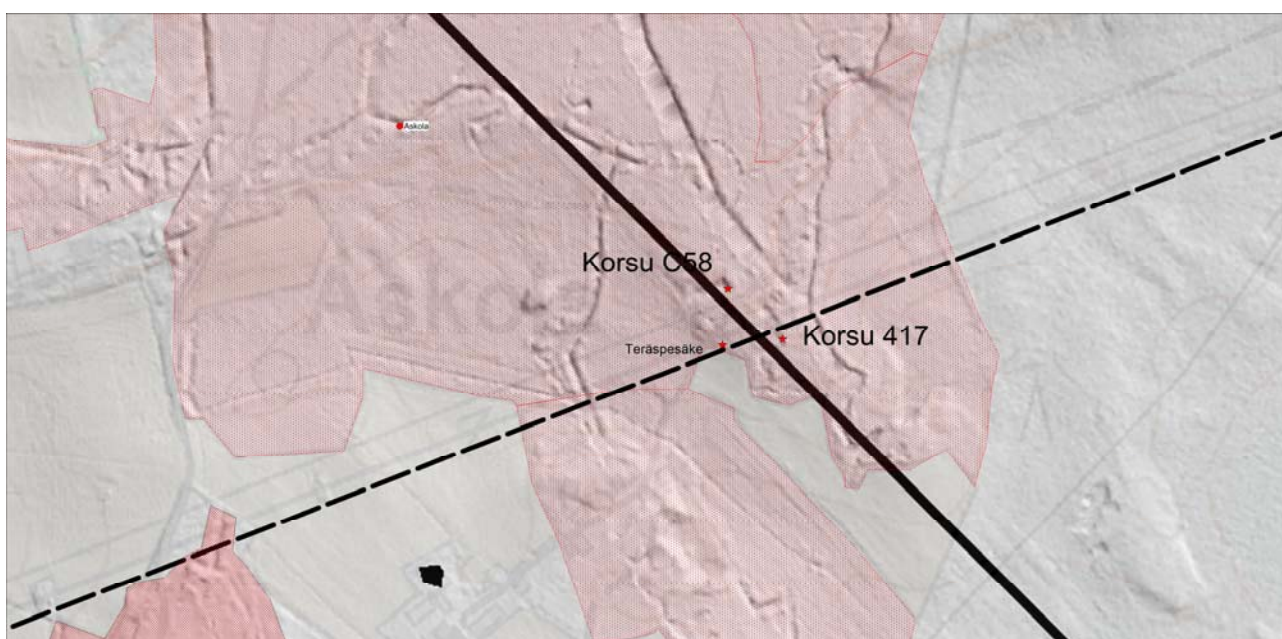
Luumäellä on tehty kunnan arkeologinen perusinventointi vuonna 2005. Linjan tuntumassa oleva Ontelan kivikautinen asuinpaikka ja Mujon historiallinen kyläpaikka ovat mukana Timo Jussilan tekemässä inventoinnissa. Useita Luumäen kohteista on tullut tietoon arkeologian harrastajien ns. Selänala-ryhmän ansiosta, niin myös edellä mainitut. Valtatie 6 parantamissuunnitelmiin liittyen Ontelan asuinpaikalla tehtiin koekaivaus vuonna 2009. Luumäen ja Lappeenrannan välillä voimalinjinventointia sivuaa läheltä myös Vesa Laulumaan tekemät Luumäki-Lappeenranta valtatie 6 eri linjausvaihtoehtojen ja Luumäki-Imatrankoski kaksoisratahankkeen arkeologiset inventoinnit vuonna 2008. Voimalinja kulkee suuren osan matkaa valtatie 6 ja junaradan välissä tai jommankumman tuntumassa.

Lappeenrannan alueella ei ole tehty varsinaisesti voimalinjan alueelle kohdistuneita tutkimuksia. Lappeenrannan muinaisjäännösten inventointi vuonna 1998 ja Lappeenrannan rautakauden ja keskiajan kohteiden inventointi vuonna 2001 keskittyivät muille alueille.

Merkittävin voimalinjaa koskevasta inventoinneista on John Lagerstedtin vuosina 2010-2011 tekemä Salpalinja-inventointi. Monet toisen maailmansodan aikana rakennetun Salpalinjan linnoitteista on tunnettu, mutta niiden paikkatietoja ja kuntoa kartoitettiin ensimmäisen kerran järjestelmällisesti kautta koko Suomen. Salpalinjan linnoitteet sijaitsevat inventointialueella yksinomaan Luumäellä. Lagerstedt ehti inventoinnissaan paneutua Salpalinjaan vain pääpiirteissään, lähinnä betonirakenteisiin linnoitteisiin, ns. kestolinnoitteisiin, muut maahan kaivetut kevyemmät kenttälinoitteet jäivät käymättä läpi. Tämä oli havaittavissa myös voimalinjan inventoinnissa, jossa löytyi pari uutta aiemmin rekisteröimätöntä linnoitekohdetta.

3. Inventoinnin kulku ja sen tulokset

Inventoinnin esivalmisteluissa käytiin läpi aiempia tutkimusraportteja alueelta, historiallisia arkistolähteitä, mm. historiallisia karttoja, Museoviraston arkiston tietoja, muinaisjäännösrekisterin tietoja ja paikallishistorioita. Olennaisena osana esivalmisteluihin kuului myös maanmittauslaitokselta saatavissa olevan ilmalaserkeilausaineiston analyysi. Esivalmisteluja perusteella alueen potentiaali esihistoriallisten kohteiden suhteen vaikutti pieneltä. Suurin osa alueesta on Salpausselän harjannetta, jolta ei aiemmin tunneta juurikaan esihistoriallisia kohteita muualta kuin harjun pohjoislaidalta muinais-Saimaan rannoilta tai muiden pienempien järviältaiden reunoilta. Järviä ei voimalinjan alueella ole lainkaan. Maaperältään karu Salpausselkä ei ole ollut myöskään hyvä historiallista asutusta ja viljelyä ajatellen. Esivalmistelujen pohjalta vaikutti siltä, että suurin potentiaali kohdistuu elinkeino- ja sotahistoriallisiin kohteisiin. Ilmalaserkeilausaineiston analyysissä havaittiin suunnitteluvaiheessa pari mahdollista tervahautaa, jotka maastotarkastuksessa myös osoittautuivat sellaisiksi.



Kuvakaappaus Mapinfo-ohjelman työtilasta Luumäen Askolan alueelta. Kuvan pohjana on peruskartta, jonka päälle on avattu hieman läpinäkyvänä ilmalaserkeilauskuva, punainen rasteri on kohteiden aluerajaus. Maahan kaivetut kenttälainnoitteet erottuvat hyvin, lukuun ottamatta alueella olevia kapeampia juoksuhautoja. Kallioon louhitut betonirakenteista erottuu maahan kaivettu sisäänmeno.

Inventoinnin kenttätöissä linja käytiin järjestelmällisesti läpi aloittaen Kouvolan päästä ja edeten kohti Lappeenrantaa. Linjaa käytiin jalkaisin läpi niiltä osin kuin se oli mahdollista ja järkevää. Inventointi tehtiin elokuussa, jolloin kasvillisuus linjan alla oli paikoitellen läpitunkematonta. Vaikka kasvillisuus oli paikoin esteenä, oli linja monin osin kuitenkin hyvin havainnoitavissa. Kasvipeitteen haittaa kompensoi ilmalaserkeilausaineistosta saatu tieto. Inventoinnissa havaittuja mahdollisia kohteita tutkittiin maaperäkairalla tai koepistoin. Kohteiden koordinaattitiedot tallennettiin Garmin Montana gps-laitteella ETRS89 TM35 koordinaattijärjestelmään. Paikkatietojen ja karttojen käsittelyyn on käytetty Mapinfo-ohjelmaa.

Inventoinnissa tarkastettiin kaikki Museoviraston mainitsemat 120 metrin sisällä linjasta lukien oleva kohteet. Kohteet olivat:

Kouvola Korian muuntoasema, mj.rek. 1000023011, 1700-luvun sotilasleiri
 Kouvola Vilppula (Philpola by) Lautala, mj.rek. 1000013039, historiallinen kylänpaikka
 Kouvola Värälän taistelupaikka mj.rek. 1000012814, historiallinen taistelupaikka

Luumäki Mujo, muinaisjäännösrekisterin tunnus 1000017317, historiallinen asuinpaikka
 Luumäki Ontela, mj.rek. 441010020, kivikautinen asuinpaikka
 Luumäki Soivarinmäki, mj.rek. 1000017440,1. ja 2. maailmansodan puolustusvarustus
 Edellä mainitut kohteet ovat kiinteitä muinaisjäännöksiä, jotka ovat muinaismuistolain (295/1963) rauhoittamia

Museovirasto mainitsee lausunnossaan, että ”lisäksi alueella on toisen maailmansodan aikaisia puolustusvarustuksia, jotka eivät ole kiinteitä muinaisjäännöksiä, mutta jotka on kuitenkin otettava huomioon mm. maankäytön suunnittelussa historiallisesti merkittävänä rakenteina ja kohteina – kulttuuriperintökohteina”. Nämä kohteet tarkastettiin myös, kohteet olivat:

Luumäki Husula, muinaisjäännösrekisterin tunnus 1000017295, moderni puolustusvarustus
 Luumäki Tahvola.mj.rek. 100001729, moderni puolustusvarustus
 Luumäki Käpylä, mj.rek. 1000017300, moderni puolustusvarustus
 Luumäki Ala-Askola, mj.rek. 1000017285, moderni puolustusvarustus
 Luumäki Askola, mj.rek. 1000017296, moderni puolustusvarustus
 Luumäki Askola 2, mj.rek. 1000017297, moderni puolustusvarustus
 Luumäki Lopsanmäki, mj.rek. 1000019669, moderni puolustusvarustus

Kaikkien edellä mainittujen kohteiden ja myös uusien löytyneiden kohteiden yksityiskohtaiset tiedot löytyvät kohdekuvauksista jäljempänä, seuraavassa kuitenkin lyhyet kohdekohtaiset havainnot voimalinjasuunnitelman suhteen.

Korian muuntoaseman vieressä sijaitsevalta sotilasleiriltä puuttui aluerajaus, joka tehtiin inventointihavaintojen perusteella. Kohteen eteläosa on yli 50 metrin päässä linjasta, joten sillä ei ole vaikutusta hankkeeseen. Kouvolan Vilppulan kylätontti jää myös puolin ja sen pohjoisosa ulottuu linjan molemmin puolin. Luumäen Mujon historiallisella kylätontilla ei ollut ennen inventointia aluerajauksia eikä sitä pystytty määrittämään inventoinnissakaan. Kohteesta on historiallisen ajan löytöjä nykyiseltä pellolta, mutta todennäköisesti asutus on sijainnut hieman korkeammalla maastonkohdalla nykyisen asutuksen paikoilla. Voimalinja kulkee Mujon muinaisjäännöksen koordinaattipisteen läheltä. Luumäen Ontelan kivikautisen asuinpaikan rajauksia ei oltu päivitetty muinaisjäännösrekisteriin vuoden 2009 koekaivauksen havaintojen mukaisesti. Ontelan aluerajaus korjattiin ja kohde jää nyt selvästi syrjään voimalinjasta. Samoin Luumäen Soivarinmäen aluerajaus muuttui eteläosaltaan, nyt se jää noin 100 metrin päähän voimalinjasta eikä sillä ole vaikutusta hankkeeseen.

Muut kulttuuriperintökohteet olivat kaikki Salpalinjaan kuuluvia linnoitteita ja useimpiin tuli täydennyksiä ja tarkennuksia. Luumäen Husulan kohdalla pohjoisosan aluerajauksia tarkennettiin, linnoitteista lähtee yhdyshauta, joka on säilynyt linjan alla mutta täytetty pellon kohdalla. Tahvolan pohjoisosaan tehtiin myös tarkennus ja aluerajauksia pienennettiin, kohde ei ulotu voimalinjalle asti. Lopsanmäen kohde ulottuu voimalinjalle kahdessa kohtaa ja kohteessa tehtiin tarkennuksia aluerajauksiin. Lopsanmäestä löytyi myös tervahauta, joka jää noin 70 metriä voimalinjan pohjoispuolelle. Askolan, Ala-Askolan ja Käpylän kohteisiin ei ole tehty muutoksia aluerajauksiin. Askola 2 on selvästi voimalinjan pohjoispuolella, sen eteläisin kulma ulottuu noin 100 metrin päähän eikä kohteella ole vaikutusta suunnitelmaan.

Inventoinnissa löydetyistä uusista kohteista neljä on tervahautaa: Kouvola Taavilanmäki ja Tervakorpi, Luumäki Kylmänpadanmäki ja Lappeenranta Pitkäkangas. Näistä kohteista Taavilanmäki sijaitsee suoraan nykyisen voimalinjan alla, muut hieman kauempana. Kaksi kohdetta on linnoitteita. Luumäen Väinämöisensuo on melko laaja alue, josta on ollut ilmeisesti jo aiemmin tietoa (John Lagerstedt, suullinen tiedonanto), mutta se on jäänyt rekisteröimättä. Väinämöisensuon linnoitteet ovat linjan alla kolmessa kohtaa. Linjan alla on juoksuhautoja ja tulasemia sekä korsun pohjia. Luumäen Multamäellä havaittiin linjan alle ulottuva juoksuhauta, kohde ulottuu pohjoiseen kauas linjasta, joten koko kohteen laajuutta ei ehditty tutkia.

Kappaleessa 6 on eroteltu linjasta 0-50 metrin säteellä ja 50-100 metrin säteellä olevat kohteet. Yhteenvetona voi vielä mainita, että voimalinjan uusimiseen vaikuttavat ainakin suoraan nykyisen linjan alla olevat kohteet: Kouvolassa Värälän taistelupaikka ja Taavilanmäki, Luumäellä Askola, Ala-Askola, Husula, Lopsanmäki, Väinäämöisensuo ja Multamäki.

Virolahdella 19.11.2014

Vesa Laulumaa

4. Kuvaluettelo

- AKDG3885:1 Kouvola Korian muuntoasema. Kellarikuoppa, kuva pohjoisesta.
- AKDG3885:2 Kouvola Korian muuntoasema. Kuopat sijaitsevat kuvan oikeassa laidassa olevassa kuusikossa. Kuva etelästä voimalinjan alta.
- AKDG3886:1 Kouvola Värälän taistelupaikka ja Vilppula (Philpola by). Voimalinja kulkee Värälän muinaisjäännösalueen pohjoisosan läpi pellolla. Vilppulan kylätontti jää linjan eteläpuolelle.
- AKDG3887:1 Kouvola Taavilanmäki. Heinikon peittämä tervahauta erottuu kumpareena voimalinjan alla. Kuva lounaasta.
- AKDG3888:1 Kouvola Tervakorpi. Tervahauta metsässä muuntoaseman pohjoispuolella. Haudan keskellä oleva kuoppa erottuu varjona kuvan keskellä. Kuva luoteesta.
- AKDG3888:2 Kouvola Tervakorpi. Tervahaudan laita on muuntoaseman pohjoispuolitse kulkevassa tiessä kiinni, kuvan oikeassa laidassa. Kuva idästä.
- AKDG3889:1 Luumäki Lopsanmäki. Korsun pohja rinteessä. Kuva pohjoisesta.
- AKDG3889:2 Luumäki Lopsanmäki. Yleiskuva. Parakki ja muut jäännökset ovat tieuran vasemmalla puolen, poteroita on linjan kohdalla kasvillisuuden peittäminä. Kuva idästä.
- AKDG3889:3 Luumäki Lopsanmäki. Parakin jäännökset. Kuva lännestä.
- AKDG3889:4 Luumäki Lopsanmäki. Kasvillisuuden peittämää juoksuhaudaa Lopsanmäen linnoitealueen pohjoispäässä voimalinjan alla. Kuva lounaasta.
- AKDG3890:1 Luumäki. Mujo. Historiallisen ajan asuinpaikka. Voimalinjan pohjoispuolella olevalta pellolta on löytynyt merkkejä historiallisesta asutuksesta. Kuva lounaasta.
- AKDG3891:1 Luumäki Askola. Korsun C58 sisäänkäynti voimalinjan pohjoispuolella. Kuva luoteesta.
- AKDG3891:2 Luumäki Askola. Korsun 417 sisäänkäynti voimalinjan eteläpuolella. Kuva lounaasta.
- AKDG3891:3 Luumäki Askola. Teräspesäke nro 1338 ja voimalinjaa. Kuva lännestä.
- AKDG3891:4 Luumäki Askola. Yleiskuva linjasta ja linnoitealueesta linjan alla. Kallioon louhitut korsut ovat pylvään kohdalla olevaan kalliokumpareen sisällä. Kuva lounaasta.
- AKDG3892:1 Luumäki Husula. Pahoin kasvillisuuden peittämää yhdyshautaa voimalinjan tuntumassa. Kuva etelästä.
- AKDG3892:2 Luumäki Husula. Yhdyshauta päättyy tien vasemmalla puolella olevaan vesakkoon linjan alla. Kuva pohjoisesta.
- AKDG3893:1 Luumäki Käpylä. Linnoitteet sijaitsevat kuvassa olevan Käpylän tilan pihapiirissä. Kuva lännestä.
- AKDG3894:1 Luumäki Kylmänpadanmäki. Tervahauta erottuu kumpareena maastossa. Kuva koillisesta.
- AKDG3895:1 Luumäki Tahvola. Tahvolan puolustusvarustukset eivät yllä voimalinjalle saakka vaan rajoittuvat taustalla näkyvälle mäelle. Kuva koillisesta.
- AKDG3896:1 Luumäki Väinämöisensuo. Konekivääriasema linnoitealueen länsipäässä. Kuva etelästä.
- AKDG3896:2 Luumäki Väinämöisensuo. Linjan alla olevat linnoitteet ovat tiheän vesakon ja aluskasvillisuuden peitossa. Kuvassa maahan kaivettu tuliasema tai korsu. Kuva lännestä.
- AKDG3896:3 Luumäki Väinämöisensuo. Juoksuhaudaa metsässä Väinämöisensuon pohjoispuolella. Kuva idästä.
- AKDG3896:4 Luumäki Väinämöisensuo. Korsun pohja voimalinjan alla linnoitealueen itäosassa. Kuva etelästä.
- AKDG3896:5 Luumäki Väinämöisensuo. Juoksuhaudaa ja tuliasema voimalinjan pohjoispuolella metsässä. Kuva luoteesta.
- AKDG3896:6 Luumäki Väinämöisensuo. Neuvostoliittolaisen panssarin T38 pikakivääritornista tehty teräksisen tuliaseman jäänteet voimalinjan pohjoispuolisessa metsässä.
- AKDG3896:7 Luumäki Väinämöisensuo. Yleiskuva voimalinjan kohdalta alueen itäpäässä. Linnoitteita on pylvään takana ja oikealla olevassa metsässä. Kuva idästä.
- AKDG3897:1 Luumäki Multamäki. Juoksuhaudaa voimalinjan alla on rehevän kasvillisuuden peittämä. Kuva luoteesta.

- AKDG3897:2 Luumäki Multamäki. Yleiskuva lounaasta. Juoksuhaata alkaa linjan alta pylväiden tuntumasta ja jatkuu pohjoiseen.
- AKDG3898:1 Lappeenranta Pitkäkangas. Tervahauta on tiheässä mäntytaimikossa ja vaikea havaita. Kuva koillisesta.

5. Lähdeluettelo

Painetut lähteet

- Alanen, Timo ja Kepsu, Sauli 1989: *Kuninkaan kartasto Suomesta 1776–1805*. Suomalaisen Kirjallisuuden Seuran Toimituksia 505. Tampere.
- Kumpulainen, Kalevi ja Miettinen, Timo 1992: *Luumäen historia*. Jyväskylä.
- Laakso, Ville 2011: Ensimmäiset lappeelaiset – pitäjän alue esihistoriasta keskiajalle. *Kauskilasta keisarin aikaan. Lappeen historia I*. Porvoo.
- Oinonen, Armi ja Tolvanen, Arvo 2005: *Matka Salpalinjalle*. Miehikkälä. Salpalinjan perinneyhdistys ry.
- Partanen, Jukka 2011: Lappee uuden ajan alussa. *Kauskilasta keisarin aikaan. Lappeen historia I*. Porvoo.
- Partanen, Jukka 2011: Lappee suurvalta-ajalla. *Kauskilasta keisarin aikaan. Lappeen historia I*. Porvoo.
- Myllys, Riikka 2011: Lappee osana Venäjän keisarikuntaa. *Kauskilasta keisarin aikaan. Lappeen historia I*. Porvoo.

Arkistolähteet (kaikki lähteet Museoviraston arkistossa, Sturenkatu 2, Helsinki)

- Enqvist, Johanna 2008: Kouvola, Anjalankoski, Elimäki ja Kuusankoski. Osa II. Historiallisen ajan muinaisjäännösten arkeologinen inventointi.
- Jussila, Timo 1998: Lappeenrannan muinaisjäännösinventointi.
- Jussila, Timo 2005: Luumäki. Muinaisjäännösinventointi.
- Laakso, Ville ja Bilund, Antti 2001: Lappeenranta. Rautakauden ja keskiajan kohteiden inventointi.
- Lagerstedt, John 2008: Pohjois-Kymenlaakso (Anjalankoski, Elimäki, Iitti, Jaala, Kouvola, Kuusankoski, Valkeala). Sotahistoriallisten muinaisjäännösten inventointi.
- Lagerstedt, John 2012: Salpalinja. Sotahistoriallisten kohteiden arkeologinen inventointi 2009–2012.
- Laulumaa, Vesa 2008: Valtatie 6. Esihistoriallisten ja historiallisten muinaisjäännösten inventointi välillä Taavetti – Lappeenranta.
- Laulumaa, Vesa 2008: Luumäki – Imatrankoski, kaksoisraiteen suunnittelualueen arkeologinen inventointi.
- Pesonen, Petro 2009: Luumäki Ontela. Kivikautisen asuinpaikan koekaivaus.

Internet-lähteet

- Arkistolaitoksen digitaaliarkisto <http://digi.narc.fi>
- Heikki Rantatupa, Historialliset kartat <http://vanhakartta.fi>
- Maanmittauslaitos. Avoimien aineistojen tiedostopalvelu. <http://www.maanmittauslaitos.fi/avoindata>
- Paikkatietoikkuna, <http://www.paikkatietoikkuna.fi>

6. Kohdeluettelo

Kohteet, jotka ovat voimalinjalla tai sen välittömässä läheisyydessä (0-50 metriä)

Nimi	Mj-tunnus	Tyyppi	Ajoitus	Sivu
<u>Kouvola</u>				
Värälän taistelukenttä	1000011684	Taistelupaikat	Historiallinen	9
Taavilanmäki	Uusi kohde	Tervahaudat	Historiallinen	12
Tervakorpi	Uusi kohde	Tervahaudat	Historiallinen	15
<u>Luumäki</u>				
Ala-Askola	1000017285	Puolustusvarustukset	Moderni	18
Askola	1000017296	Puolustusvarustukset	Moderni	20
Husula	1000017295	Puolustusvarustukset	Moderni	23
Käpylä	1000017300	Puolustusvarustukset	Moderni	25
Lopsanmäki	1000019669	Puolustusvarustukset	Moderni	28
Tahvola	1000017299	Puolustusvarustukset	Moderni	33
Multamäki	Uusi kohde	Puolustusvarustukset	Moderni	35
Väinämöisensuo	Uusi kohde	Puolustusvarustukset	Moderni	38
<u>Lappeenranta</u>				
Pitkäkangas	Uusi kohde	Tervahaudat	Historiallinen	44

Kohteet, jotka ovat voimalinjasta noin 50-100 metrin päässä

<u>Kouvola</u>				
Korian muuntoasema	1000023011	Asuinpaikat, sotilasleirit	Historiallinen	47
Vilppula (Philpola by)	1000013039	Asuinpaikat, kylänpaikat	Historiallinen	51
<u>Luumäki</u>				
Askola 2	1000017285	Puolustusvarustukset	Moderni	53
Mujo	1000017317	Asuinpaikat	Historiallinen	56
Ontela	441010020	Asuinpaikat	Kivikautinen	59
Soivarinmäki	1000017440	Puolustusvarustukset	Moderni	61
Kylmänpadanmäki	Uusi kohde	Tervahaudat	Historiallinen	63

7. Kohdekuvaukset

Kouvola Värälän taistelupaikka

Muinaisjäännöslaji: Kiinteä muinaisjäännös
 Muinaisjäännöstunnus: 1000012814
 Muinaisjäännöstyyppi: Tapahtumapaikat
 Tyypin tarkenne: Taistelupaikat
 Ajoitus: Historiallinen
 Lukumäärä: 1

TM35-lehtijako: L4443 KOUVOLA
 ETRS-TM35FIN koordinaatit: N: 6744371, E: 481614
 Koordinaattiselite:

Inventointilöydöt: -
 Digikuvat: AKDG3886:1

Muinaisjäännösrekisterin kuvaus: Kymijoen länsipuolella Elimäen Värälän, Tolkkilan ja Vilppulan alueilla sekä joen itäpuolella Kouvolan Alakylän ja Valkealan Mäkikylän alueilla käytiin useita taisteluja Kustaan sodan (1788 – 1790) aikana. Venäläiset hyökkäsivät Värälään ja Vilppulaan huhtikuussa 1789. Ruotsalaiset tekivät vuoden 1789 päähyökkäyksensä kesäkuussa Värälästä ponttonisiltaa pitkin, joen itärannalla sijainneeseen Kouvolan kylään (nyk. Mäkikylä). Heinäkuussa venäläiset hyökkäsivät uudelleen Värälään, jonka ruotsalaiset valloittivat takaisin. Ponttonisillan omistuksesta käytiin tykistötaisteluja vielä elokuussa. Myös alkukesästä 1790 Värälän alue vaihtoi omistajaa useita kertoja. Kustaan sota päättyi Värälässä solmittuun rauhaan 14.8.1790.

Taistelupaikan kohdalla on nykyään runsaasti peltoja, useita maatiloja sekä maanteitä. Peltojen alueelta saattaa löytyä esineistöä vaikka kulttuurikerrokset ovat kyntöjen myötä sekoittuneet. Rakennetuilla alueilla taistelusta ei todennäköisesti ole säästynyt jälkiä.

Alueella on useita sekä ruotsalaisten että venäläisten rakentamia tykkipattereita ja sotilasleirialueiden jäännöksiä. Ne on merkitty muinaisjäännösrekisteriin kukin omana kohteena. Rauhansopimuksen neuvottelupaikaksi rakennettu paviljonkimainen rauhantemppele on kadonnut. Paikalla (P= 6746727, I= 3482941) on nykyään peltoa ja opaskyltti.

Taistelutantereen alueelta on löytynyt runsaasti tykinkuulia ja muuta sodankäyntiin liittyviä tarvikkeita. Alueen asukkaiden

keskuudessa on edelleen jäljellä suullista kertomusperinnettä taisteluista.

Inventointihavainnot:

Voimalinja kulkee yli 10 neliökilometriä laajan Värälän muinaisjäännösalueeksi rajatun alueen pohjoisosassa. Linja kulkee joen länsipuolella pellolla ja itäpuolella metsässä. Joen itäpuolinenkin alue on ollut pääosin peltoa vielä vuoden 1987 peruskartan mukaan.

Kuten muinaisjäännösrekisterissä mainitaan, pelloilta voi löytyä vielä 1700-luvun taisteluihin liittyvää esineistöä, vaikka kyntäminen onkin sekoittanut kulttuurikerrokset. Mikäli uudet pylväät pystytetään muinaisjäännösalueelle muualle kuin nykyiset pylväät, jää jatkotutkimusten tarve Museoviraston arvioitavaksi.

Aiemmat tutkimukset:

Inventointi v. 2008, John Lagerstedt

Aiemmat löydöt:

-

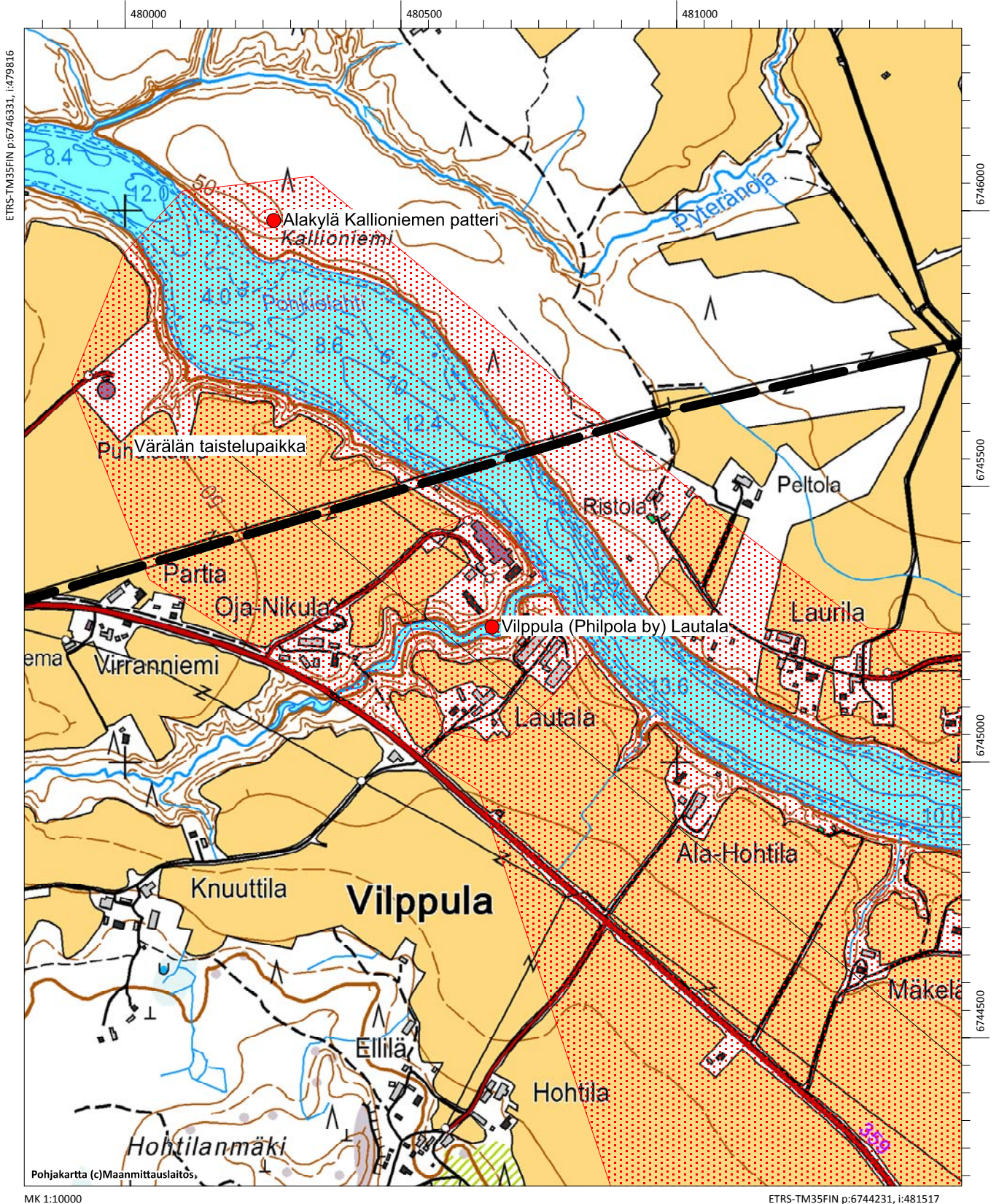
Karttaote:

Peruskarttaote 1:10000, s. 12



Kouvola Värälän taistelupaikka ja Vilppula (Philpola by). Voimalinja kulkee Värälän muinaisjäännösalueen pohjoisosan läpi pellolla. Vilppulan kylätontti jää linjan eteläpuolelle. (AKDG3886:1)

Kouvola Vilppula (Philpola by) Lautala, historiallinen kyläpaikka
Kouvola Värälän taistelupaikka, historiallinen tapahtumapaikka



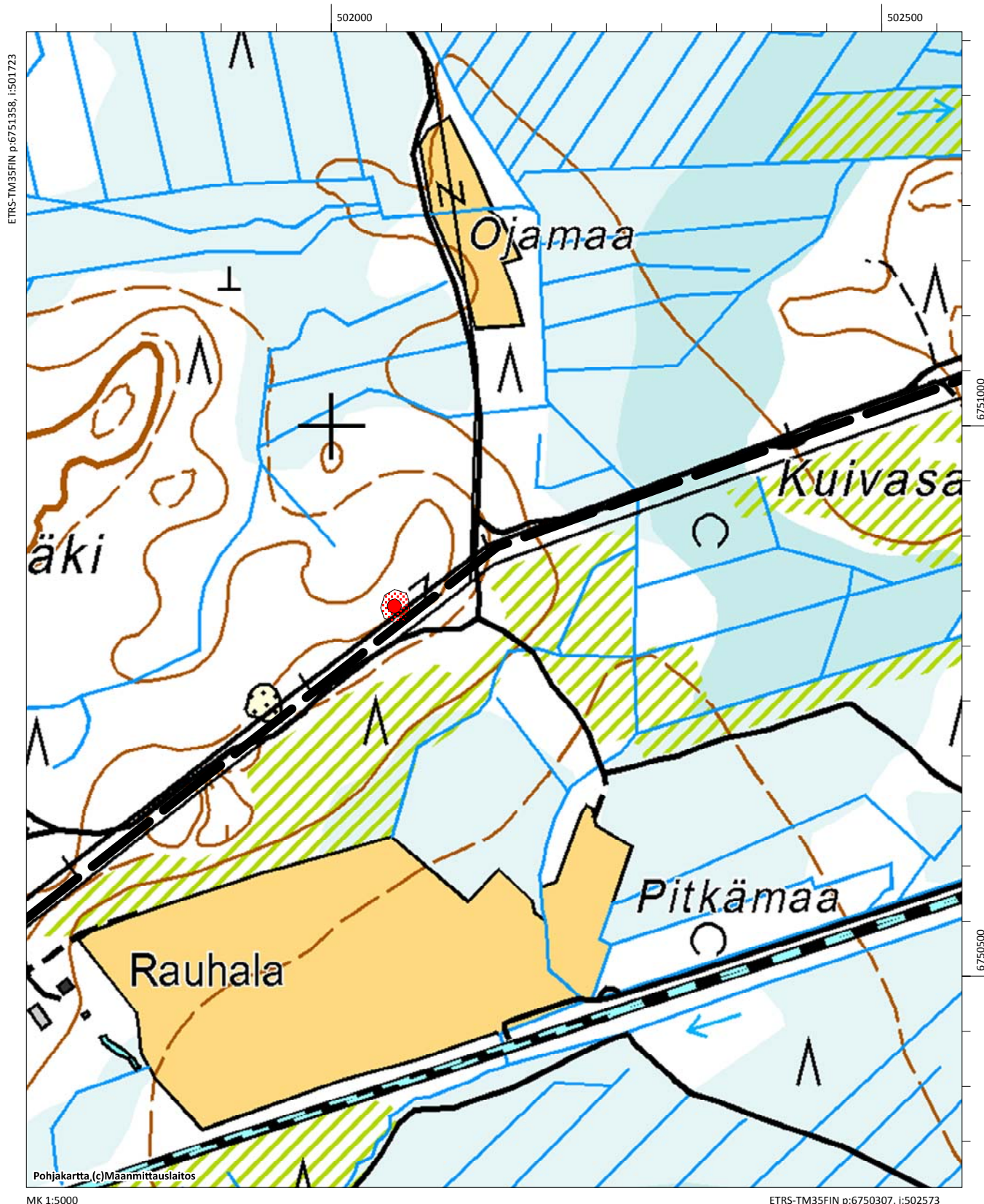
Kouvola Taavilanmäki

Muinaisjäännöslaji:	Kiinteä muinaisjäännös
Muinaisjäännöstunnus:	<i>Annetaan Museovirastossa</i>
Muinaisjäännöstyyppi:	Työ- ja valmistuspaikat
Tyypin tarkenne:	Tervahaudat
Ajoitus:	Historiallinen
Lukumäärä:	1
TM35-lehtijako:	L5222 PASI
ETRS-TM35FIN koordinaatit:	N: 6750836, E: 502057
Koordinaattiselite:	Tervahaudan gps-koordinaatit
Inventointilöydöt:	-
Digikuvat:	AKDG3887:1
Muinaisjäännösrekisterin kuvaus:	Uusi kohde, ei aiempaa kuvausta.
Inventointihavainnot:	<p>Kohde sijaitsee noin neljä kilometriä Kouvolan Kaipiaisesta länteen, junaradasta noin 400 metriä pohjoiseen Taavilanmäen itäosassa. Voimalinja kulkee tervahaudan päältä. Paikalle pääsee metsäautotietä, joka kiertää linjan suuntaisesti sen eteläpuolelta.</p> <p>Tervahauta oli inventointihetkellä tiheän heinikon ja vesakon peitossa. Se erottui matalana kumpareena maastossa voimalinjan alla. Haudan halkaisija vallin ulkoreunasta mitattuna on arviolta noin 20 metriä, keskellä on syvä kuoppa. Halssin paikkaa ei pystynyt varmuudella määrittelemään kasvillisuuden takia. Tervahauta erottui hyvin ilmalaserkeilauskuvassa.</p>
Aiemmat tutkimukset:	-
Aiemmat löydöt:	-
Karttaote:	Peruskarttaote 1:5000, s. 15



Kouvola Taavilanmäki. Heinikon peittämä tervahauta erottuu kumpareena voimalinjan alla. Kuva lounaasta (AKDG3887:1)

Kouvola Taavilanmäki, työ- ja valmistuspaikat, tervahauta, historiallinen



Kouvola Tervakorpi

Muinaisjäännöslaji:	Kiinteä muinaisjäännös
Muinaisjäännöstunnus:	<i>Annetaan Museovirastossa</i>
Muinaisjäännöstyyppi:	Työ- ja valmistuspaikat
Tyypin tarkenne:	Tervahaudat
Ajoitus:	Historiallinen
Lukumäärä:	1
TM35-lehtijako:	L5222 PASI
ETRS-TM35FIN koordinaatit:	N: 6751764, E: 505016
Koordinaattiselite:	Tervahaudan gps-koordinaatit
Inventointilöydöt:	-
Digikuvat:	AKDG3888:1-2
Muinaisjäännösrekisterin kuvaus:	Uusi kohde, ei aiempaa kuvausta.
Inventointihavainnot:	<p>Tervahauta sijaitsee noin 300 metriä Kouvolan Kaipiaisen ratapihan luoteispuolella. Kohde on nimetty peruskartassa noin 500 metriä etelään olevan Tervakorpi –nimisen alueen mukaan. Alueella on ilmeisesti enemmänkin tervahautoja. Tervahauta on metsässä noin 15 metriä muuntoaseman pohjoispuolella. Muuntoaseman pohjoispuolelle johtaa hiekkatie, jonka välittömässä tuntumassa hauta on.</p> <p>Tervahauta oli inventointihetkellä saniaisten ja muun aluskasvillisuuden peitossa. Siinä kasvoi myös mäntyjä ja kuusia. Hauta erottui kumpareena. Haudan halkaisija vallin ulkoreunasta mitattuna on arviolta noin 15 metriä, keskellä on kuoppa. Halssin paikkaa ei pystynyt varmuudella määrittelemään, on myös mahdollista, että kyseessä on halssiton tervahauta. Tervahauta erottui ilmalaserkeilauskuvassa.</p>
Aiemmat tutkimukset:	-
Aiemmat löydöt:	-
Karttaote:	Peruskarttaote 1:5000, s. 18

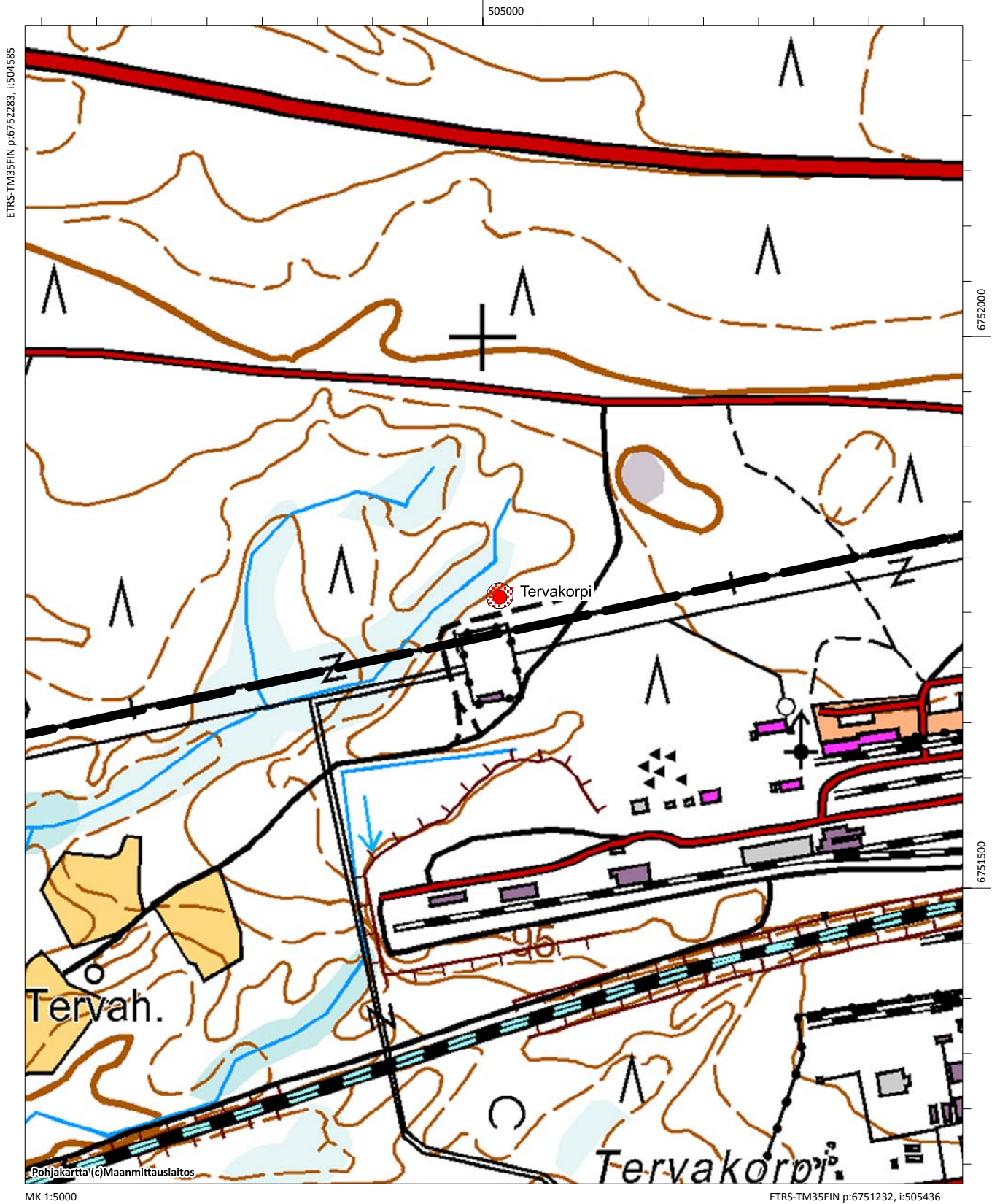


Kouvola Tervakorpi. Tervahauta metsässä muuntoaseman pohjoispuolella. Haudan keskellä oleva kuoppa erottuu varjona kuvan keskellä. Kuva luoteesta. (AKDG3888:1)



Kouvola Tervakorpi. Tervahaudan laita on muuntoaseman pohjoispuolitse kulkevassa tiessä kiinni, kuvan oikeassa laidassa. Kuva idästä. (AKDG3888:2)

Kouvola Tervakorpi, työ- ja valmistuspaikat, tervahauta, historiallinen



Luumäki Ala-Askola

Muinaisjäännöslaji:	Muu kulttuuriperintökohde
Muinaisjäännöstunnus:	1000017285
Muinaisjäännöstyyppi:	Puolustusvarustukset
Tyypin tarkenne:	Taistelukaivannot
Ajoitus:	Moderni
Lukumäärä:	1
TM35-lehtijako:	L5224 TAAVETTI
ETRS-TM35FIN koordinaatit:	N: 6758095, E: 544513
Koordinaattiselite:	Keskikoordinaatit
Inventointilöydöt:	-
Digikuvat:	-
Muinaisjäännösrekisterin kuvaus:	<p>Kohde on osa Salpalinjaan kuuluvaa puolustusketjua, jonka rakentaminen aloitettiin 1940. Se sijaitsee metsäalueella Ala-Askolan tilasta kaakkoon, Lappeenrantaan johtavan rautatien pohjoispuolella.</p> <p>Kohteen eteläosassa sijaitsevat teräsbetoniset konekiväärikorset nrot C418 ja C9, majoituskorsu nro C57 ja teräspesäke nro 1337. Kohteen pohjoisosassa on majoituskorsu C176.</p> <p>Korsujen välisillä alueilla, niiden edustoilla ja taustoilla on maahan kaivettuja, kenttälinoitettuja taistelu- ja yhdyshautoja tuliasemineen ja kaivantosteitä, joita ei ole tutkittu kauttaaltaan. Taisteluhautojen päätorjuntasuunta on itään. Kohteen itäpuolella on panssarivaunun kivieste. Nelirivisen esteen kivet on aseteltu normaaliin tapaan pystyasentoon.</p> <p>Kohde kuuluu valtakunnallisesti merkittäviin rakennettuihin kulttuuriympäristöihin.</p>
Inventointihavainnot:	Ala-Askola puolustusrakennelmat yhtyvät suoraan Askolan kohteeseen. Voimalinja kulkee juuri näiden kohteiden yhtymäkohdassa. Ala-Askolan pohjoispäästä alkaa pitkä yhdyshauta Askolan puolelle. Yhdyshauta kulkee voimalinjan alta. Ala-Askolan puolella on pari tuliasemaa mäen rinteessä mihin yhdyshauta päättyy.
Aiemmat tutkimukset:	Inventointi 2010, John Lagerstedt (Salpalinja inventointi)
Aiemmat löydöt:	-
Karttaote:	Peruskarttaote 1:5000, s. 20

Luumäki Askola, Askola 2, Ala-Askola ja Husula, puolustusvarustukset, moderni



Luumäki Askola

Muinaisjäännöslaji:	Muu kulttuuriperintökohde
Muinaisjäännöstunnus:	1000017296
Muinaisjäännöstyyppi:	Puolustusvarustukset
Tyypin tarkenne:	Taistelukaivannot
Ajoitus:	Moderni
Lukumäärä:	-
TM35-lehtijako:	L5224 TAAVETTI
ETRS-TM35FIN koordinaatit:	N: 6758595, E: 544308
Koordinaattiselite:	-
Inventointilöydöt:	-
Digikuvat:	AKDG3891:1-4
Muinaisjäännösrekisterin kuvaus:	<p>Kohde on osa Salpalinjaan kuuluvaa puolustusketjua, jonka rakentaminen aloitettiin 1940. Se sijaitsee metsäalueella Ala-Askolan tilasta koilliseen, valtatie 6:n eteläpuolella. Kohteen eteläosassa sijaitsevat teräsbetoninen konekiväärinkorsu nro C401, majoituskorsu nro C417, teräspesäke nro 1338 ja majoituskorsu nro C112. Kohteen pohjoisosassa on teräspesäke nro 1339. Kohteen länsipuolella on erillään majoituskorsu nro C1211.</p> <p>Korsujen välisillä alueilla, niiden edustoilla ja taustoilla on maahan kaivettuja, kenttälinoitettuja taistelu- ja yhdyshautoja tuliasemineen sekä kaivantoesteitä, joita ei ole tutkittu kauttaaltaan. Taisteluhautojen päätorjuntasuunta on itään. Kohteen itäpuolella on panssarivaunun kivieste.</p> <p>Kohde kuuluu valtakunnallisesti merkittäviin rakennettuihin kulttuuriympäristöihin.</p>
Inventointihavainnot:	<p>Askolan puolustusrakenteet yhdistyvät Ala-Askolan rakenteisiin yhdyshaudalla, joka kulkee voimalinjan alitse. Yhdyshaudan itäpuolinen mäki on vahvasti linnoitettu. Siellä sijaitsee teräspesäke nro 1338, jossa on säilynyt vielä neuvostoliittolaisesta BT-5 panssarivaunusta tehty teräksinen tuliasema. Lisäksi mäkeen on louhittu majoituskorsut C417 ja C58. Mäen itäreunalla on panssarieste. Voimalinja kulkee mäen poikki ja em. linnoitteet ovat sen alla tai tuntumassa. Nykyinen pylväänpaikka on mäen päällä ja korsut on louhittu sen alle tai viereen. Pylväs on ollut jo paikallaan linnoitteita tehtäessä.</p>
Aiemmat tutkimukset:	Inventointi 2010, John Lagerstedt (Salpalinja inventointi)
Aiemmat löydöt:	-
Karttaote:	Peruskarttaote 1:5000, s. 20



Luumäki Askola. Korsun C58 sisäänkäynti voimalinjan pohjoispuolella. Kuva luoteesta. (AKDG3891:1)



Luumäki Askola. Korsun 417 sisäänkäynti voimalinjan eteläpuolella. Kuva lounaasta. (AKDG3891:2)



Luumäki Askola. Teräspesäke nro 1338 ja voimalinjaa. Kuva lännestä. (AKDG3891:3)



Luumäki Askola. Yleiskuva linjasta ja linnoitealueesta linjan alla. Kallioon louhitut korsut ovat pylvään kohdalla olevaan kallioikumpareen sisällä. Kuva lounaasta. (AKDG3891:4)

Luumäki Husula

Muinaisjäännöslaji:	Muu kulttuuriperintökohde
Muinaisjäännöstunnus:	1000017295
Muinaisjäännöstyyppi:	Puolustusvarustukset
Tyypin tarkenne:	Taistelukaivannot
Ajoitus:	Moderni
Lukumäärä:	-
TM35-lehtijako:	L5224 TAAVETTI
ETRS-TM35FIN koordinaatit:	N: 6758245, E: 544163
Koordinaattiselite:	Keskikoordinaatit
Inventointilöydöt:	-
Digikuvat:	AKDG3892:1-2
Muinaisjäännösrekisterin kuvaus:	<p>Kohde on osa Salpalinjaan kuuluvaa puolustusketjua, jonka rakentaminen aloitettiin 1940. Se sijaitsee metsäalueella Husulan-tilan ympäristössä, yksityisalueen pihapiirissä. Kohteen länsiosassa on teräsbetoninen majoituskorsu nro C1218 ja länsiosassa tulenjohtokorsu nro C1320.</p> <p>Korsujen välisillä alueilla, niiden edustoilla ja taustoilla on maahan kaivettuja, kenttälinnoitettuja taistelu- ja yhdyshautoja tuliasemineen, joita ei ole tutkittu kauttaaltaan. Taisteluhautojen päätorjuntasuunnat ovat olleet kaikkiin ilmansuuntiin ja kohteen ympärillä on ollut panssarivaunun kivieste.</p> <p>Kohde kuuluu valtakunnallisesti merkittäviin rakennettuihin kulttuuriympäristöihin.</p>
Inventointihavainnot:	<p>Husulan pohjoisosa ulottuu voimalinjan alle. Kohteen pohjoisimmassa osassa on linjan alla osa yhdyshautaa, joka loppuu pellon laitaan. Ilmeisesti yhdyshauta on kulkenut pellon poikki liittäen Husulan Askolan linnoitteisiin, mutta hauta on peitetty. Linjan eteläpuolella on mäen rinteessä juoksuhautaa ja tuliasemia.</p> <p>Noin 100 metriä edellisistä länteen pistää pellolle pieni niemeke, joka on myös rajattu kohteeseen. Tällä alueella kasvoi niin tiheä vesakko ja aluskasvillisuus, että oli mahdotonta nähdä, onko alueella jotain puolustusrakenteita. Ilmalaserkeilauskuvassa mitään sellaiseen viittaavaa ei näy. Kohteen pohjoisosan aluerajaukseen on ehdotettu pieniä muutoksia inventointihavaintojen perusteella.</p>
Aiemmat tutkimukset:	Inventointi 2010, John Lagerstedt (Salpalinja inventointi)

Aiemmat löydöt:

-

Karttaote:

Peruskarttaote 1:5000, s. 20



Luumäki Husula. Pahoin kasvillisuuden peittämää yhdyshautaa voimalinjan tuntumassa. Kuva etelästä. (AKDG3892:1)



Luumäki Husula. Yhdyshauta päättyy tien vasemmalla puolella olevaan vesakkoon linjan alla. Kuva pohjoisesta. (AKDG3892:2)

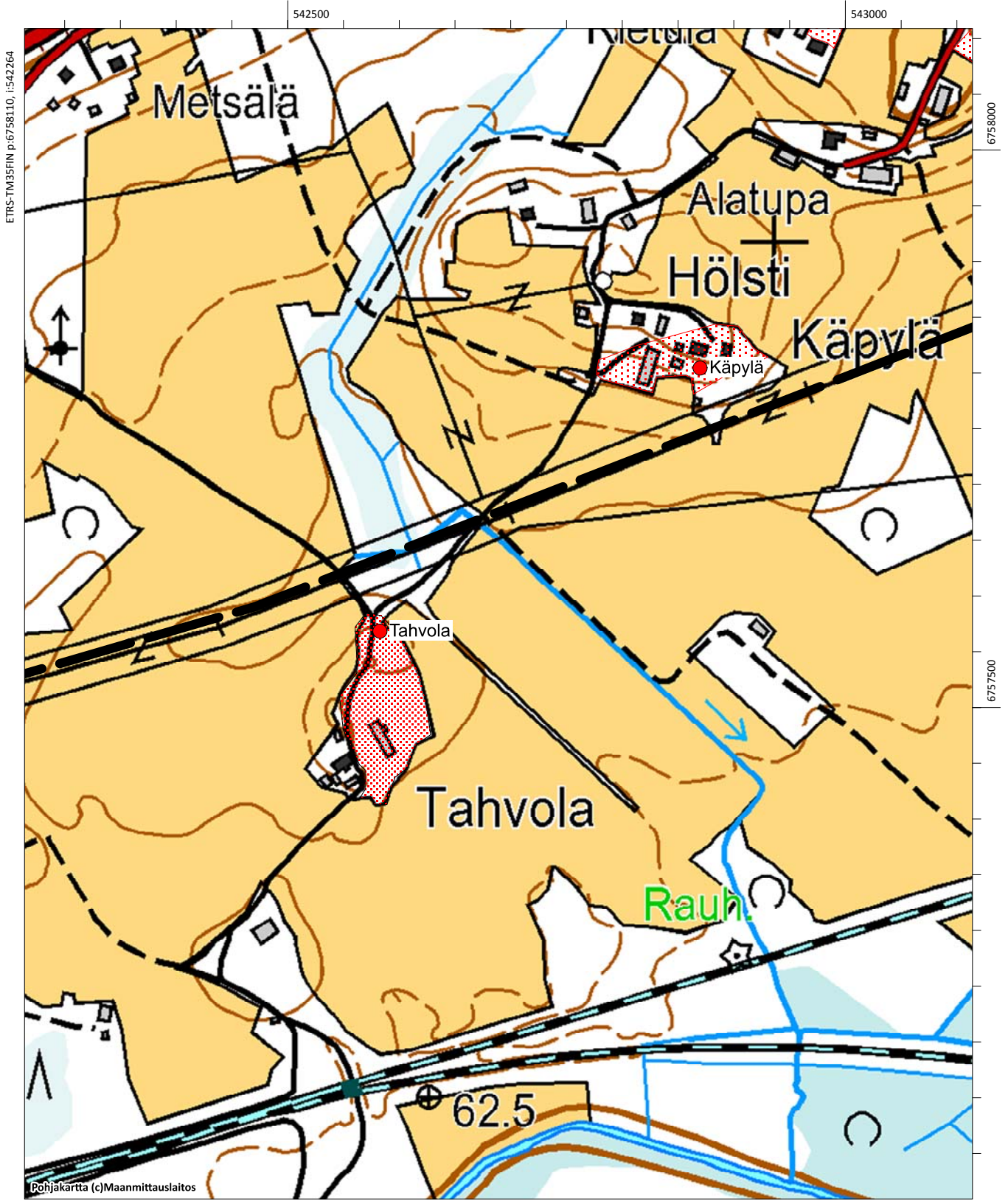
Luumäki Käpylä

Muinaisjäännöslaji:	Muu kulttuuriperintökohde
Muinaisjäännöstunnus:	1000017300
Muinaisjäännöstyyppi:	Puolustusvarustukset
Tyypin tarkenne:	Taistelukaivannot
Ajoitus:	Moderni
Lukumäärä:	2
Suositus suojaetäisyydeksi:	-
TM35-lehtijako:	L5224 TAAVETTI
ETRS-TM35FIN koordinaatit:	N: 6757886 , E: 542934
Koordinaattiselite:	Keskikoordinaatit
Inventointilöydöt:	-
Digikuvat:	AKDG3893:1
Muinaisjäännösrekisterin kuvaus:	<p>Kohde on osa Salpalinjaan kuuluvaa puolustusketjua, jonka rakentaminen aloitettiin 1940. Se on kahdessa osassa, joista itäisempi on peltojen ympäröimällä metsäsaarekkeella Käpylän tilasta kaakkoon. Läntisempi osa on Käpylän tilan ympäristössä, yksityisalueen pihapiirissä. Metsäsaarekkeella on kahden konekiväärin korsu nro C604 ja teräspesäke 1345. Maatilan pihapiirissä ovat konekiväärin kupupesäkkeet nrot C398 ja C399.</p> <p>Korsujen ympäristöissä on maahan kaivettuja, kenttälinoitettuja taistelu- ja yhdysautoja tuliasemineen sekä kaivantoesteitä, joita ei ole tutkittu kauttaaltaan. Taisteluhautojen päätorjuntasuunnat ovat olleet pohjoiseen, itään ja etelään. Korsun C604 itäpuolisella pellolla on ollut panssarivaunun kivieste sekä kaivantoeste, jotka on nyttemmin poistettu viljelysmailta.</p> <p>Kohde kuuluu valtakunnallisesti merkittäviin rakennettuihin kulttuuriympäristöihin.</p>
Inventointihavainnot:	<p>Käpylän linnoitteet sijaitsevat hieman voimalinjan pohjoispuolella. Linnoitteet ovat pääosin tilan pihapiirissä. Linnoitteilla ei ole vaikutusta voimalinjahankkeeseen, jos siihen liittyvät työt eivät ulotu kohteen aluerajauksen sisäpuolelle.</p>
Aiemmat tutkimukset:	Inventointi 2010, John Lagerstedt (Salpalinja inventointi)
Aiemmat löydöt:	-
Karttaote:	Peruskarttaote 1:5000, s. 28



Luumäki Käpylä. Linnoitteet sijaitsevat kuvassa olevan Käpylän tilan pihapiirissä. Kuva lännestä. (AKDG3893:1)

Luumäki, Tahvola ja Käpylä, puolustusvarustukset, moderni



Luumäki Lopsanmäki

Muinaisjäännöslaji:	Muu kulttuuriperintökohde
Muinaisjäännöstunnus:	1000019669
Muinaisjäännöstyyppi:	Puolustusvarustukset
Tyypin tarkenne:	Taistelukaivannot
Ajoitus:	Moderni
Lukumäärä:	-
TM35-lehtijako:	L5224 TAAVETTI
ETRS-TM35FIN koordinaatit:	N: 6753740, E: 527528
Koordinaattiselite:	
Inventointilöydöt:	-
Digikuvat:	AKDG3889:1-4
Muinaisjäännösrekisterin kuvaus:	<p>Kohde on osa Salpalinjan puolustusketjuun kuuluvaa Hamina – Taavetti -linjaa, jonka rakentaminen aloitettiin 1940. Se sijaitsee viidessä osassa Lopsanmäen ympäristössä, Salpausselän harjun huippua kulkevien valtatie 6:n ja rautatien molemmin puolin, kangasmetsässä. Kohteen keskiosassa, Okkolantien eteläpuolella on teräsbetoninen majoituskorsu Pu201 sekä betoninen koerakennelma. Alueella on maahan kaivettuja yhdys- ja taisteluhautoja ampumapesäkkeineen sekä kenttälainnoitettujen majoituskorsujen kuoppia, joita ei ole tutkittu kauttaaltaan. Päätorjuntasuuntina ovat itä ja kaakko. Nuijamäen kaakkoispuolella on 2 m syvän kaivannon pohjalle valettu 15 x 7 m kokoinen betonikorsun lattia, mutta työt ovat jääneet muuten kesken.</p> <p>Taisteluhautojen itäpuolella on kaivettu panssarivaunun kaivantoesteitä. Suurin este on kaivettu aikanaan kaivinkoneella. Sen leveys on yläosasta 9 m ja alaosasta 4 – 5 m. Syvyys on 3 m. Kaivantoesteen pohjasta tuli konekaivuun yhteydessä niin leveä, että sinne oli asetettava estekiviä kaivannon estearvon lisäämiseksi. Estekiviä on näkyvissä kaivannon pohjalla radan ja Okkolantien välisellä alueella. Lopsanmäen pohjoispuolella on metsäautotien eteläreunalla, mäenrinteessä 10 x 19 m kokoinen parakin jäännökset. Betoninen uuninpohja ja perustuskivet muistuttavat muualla Salpalinjalla olevien parakkien kaltaisia rakenteita</p>
Inventointihavainnot:	<p>Pääosa Lopsanmäen kohteesta ulottuu lounas-koillis –suunnassa valtatie 6 molemmin puolin noin 1,7 km pitkänä vyöhykkeenä. Tämän alueen koilliskulma ulottuu voimalinjan kohdalle ja linjan alta kulkee juoksuhauda, joka päättyy parikymmentä metriä sen pohjoispuolella. Edellä mainitusta noin 800 metriä länteen on</p>

erillinen Lopsanmäkeen kuuluva alue Näkötorin mäen pohjoisrinteessä. Tällä alueella on muinaisjäännösrekisterissä mainittu parakin jäännös. Lisäksi alueella on kaksi korsunpohjaa, kooltaan noin 4x5 metriä, ilmeisesti ajoneuvon suoja potero, kooltaan noin 6x10 metriä, kaivo ja rakennuksen pohjakivet 6x9 metriä. Linjan alla on pari yksittäistä tulasemaa, yhden miehen poteroita.

Edellä mainittujen lisäksi noin 70 metriä voimalinjasta pohjoiseen on tervahauta linjan alitse etelä-pohjoissuunnassa kulkevan ajouran länsipuolella.

Aiemmat tutkimukset:

Inventointi 2011, John Lagerstedt

Aiemmat löydöt:

-

Karttaote:

Peruskarttaote 1:10000, s. 33



Luumäki Lopsanmäki. Korsun pohja rinteessä. Kuva pohjoisesta. (AKDG3889:1)



Luumäki Lopsanmäki. Yleiskuva. Parakki ja muut jäännökset ovat tieuran vasemmalla puolen, poteroita on linjan kohdalla kasvillisuuden peittäminä. Kuva idästä. (AKDG3889:2)

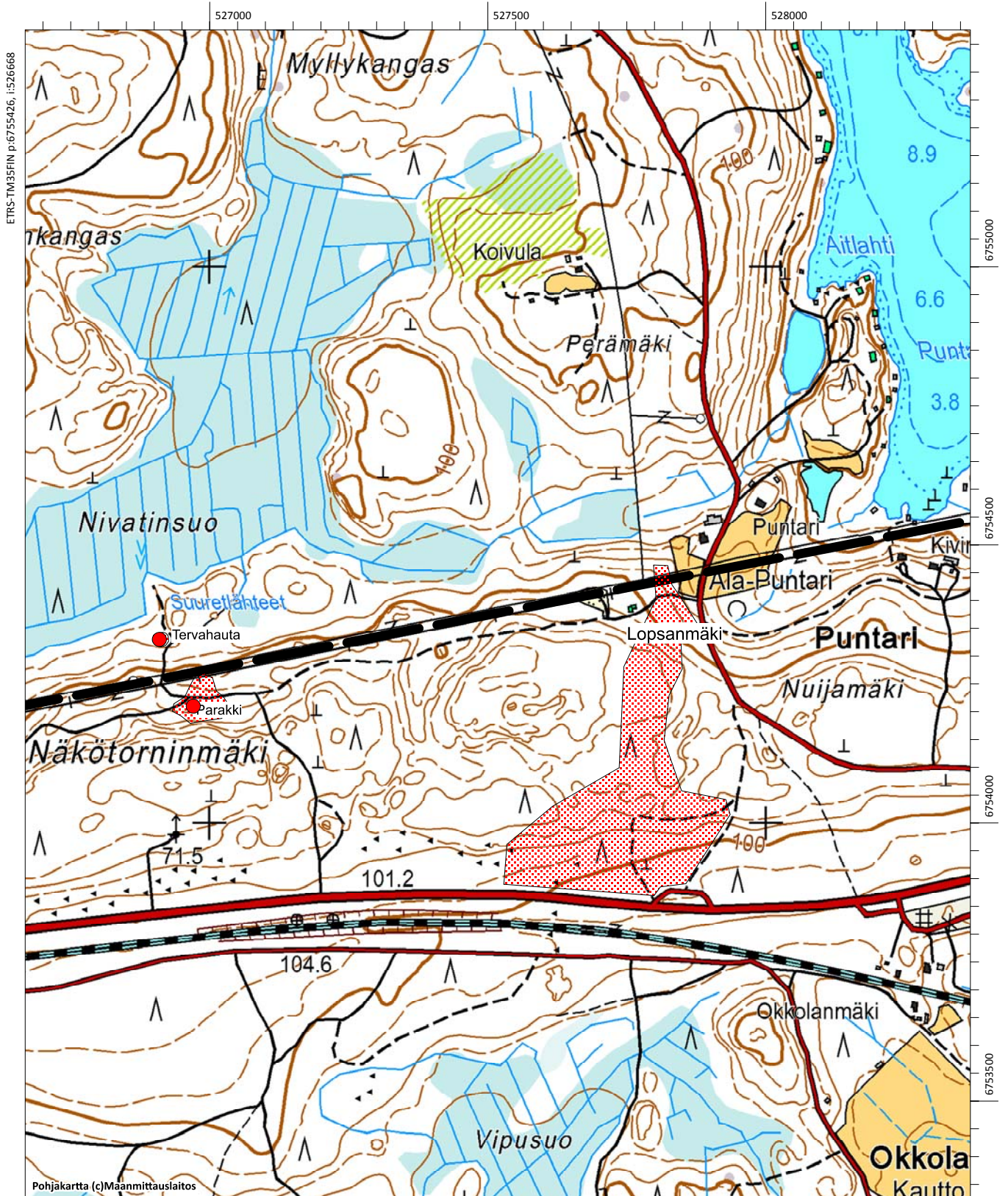


Luumäki Lopsanmäki. Parakin jäännökset. Kuva lännestä. (AKDG3889:3)



Luumäki Lopsanmäki. Kasvillisuuden peittämää juoksuhaata Lopsanmäen linnoitealueen pohjoispäässä voimalinjan alla. Kuva lounaasta. (AKDG3889:4)

Luumäki Lopsanmäki, puolustusvarustukset, moderni

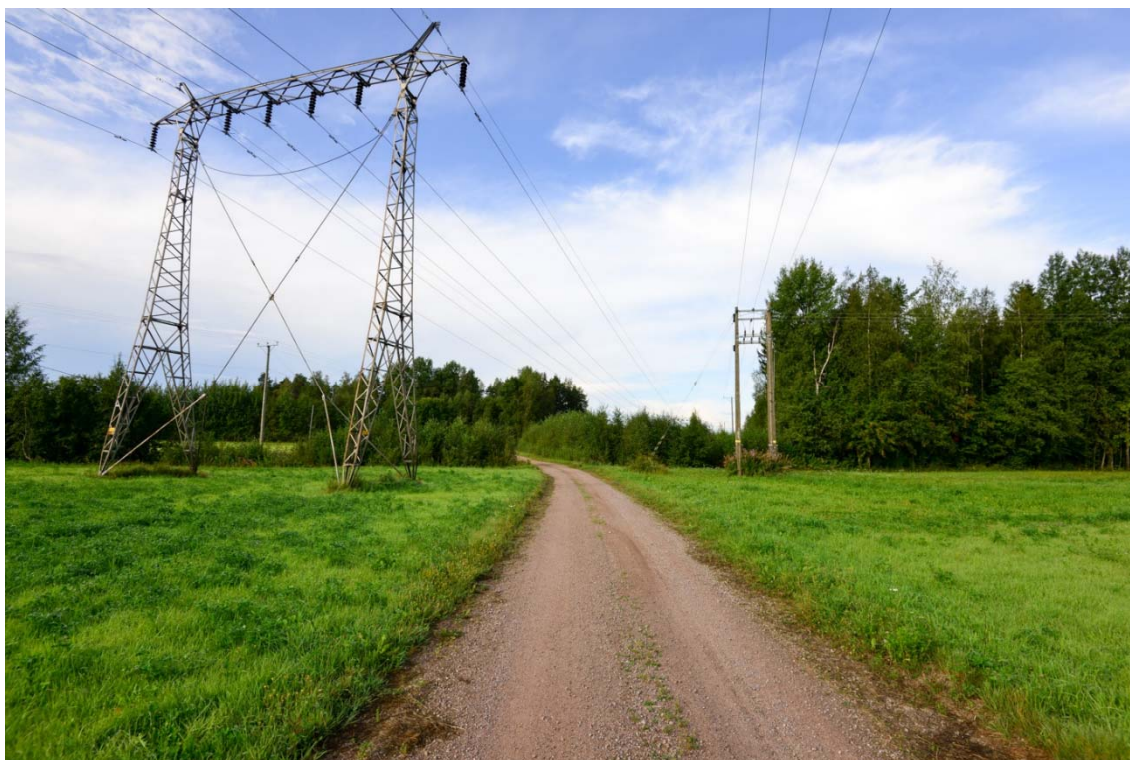


ETRS-TM35FIN p:6755426, i:526668

6755000
6754500
6754000
6753500

Luumäki Tahvola

Muinaisjäännöslaji:	Muu kulttuuriperintökohde
Muinaisjäännöstunnus:	1000017299
Muinaisjäännöstyyppi:	Puolustusvarustukset
Tyypin tarkenne:	Taistelukaivannot
Ajoitus:	Moderni
Lukumäärä:	-
TM35-lehtijako:	L5224 TAAVETTI
ETRS-TM35FIN koordinaatit:	N: 6757650 , E: 542647
Koordinaattiselite:	Keskikoordinaatit
Inventointilöydöt:	-
Digikuvat:	AKDG3895:1
Muinaisjäännösrekisterin kuvaus:	<p>Kohde on osa Salpalinjaan kuuluvaa puolustusketjua, jonka rakentaminen aloitettiin 1940. Se sijaitsee Tahvola-nimisen tilan länsipuolella kangasmetsässä ja osin hiekanottoalueella. Kohteen eteläosassa sijaitsee betonista ja hirsistä rakennettu, numeroimaton konekivääripesäke sekä betonirengaselementeistä rakennettu majoituskorsu nro 3002.</p> <p>Kohteessa on lisäksi maahan kaivettuja, kenttälinoitettuja taistelu- ja yhdyshautoja tuliasemineen sekä kaivantoesteitä, joita ei ole tutkittu kauttaaltaan. Osa linnoitteista on tuhoutunut hiekanoton yhteydessä. Taisteluhautojen päätorjuntasuunta on itään.</p>
Inventointihavainnot:	Muinaisjäännösrekisterissä oleva Tahvolan linnoitteiden aluerajaus ulottuu voimalinjaan ja hieman sen pohjoispuolelle. Inventoinnissa todettiin, että alueella ei ole havaittavissa maahan kaivettuja kenttälinoitteita ja aluerajaus on syytä muuttaa niin, että se päättyy Tahvolan tilan pohjoispuolella olevaan tieristeykseen.
Aiemmat tutkimukset:	Inventointi 2010, John Lagerstedt (Salpalinja inventointi)
Aiemmat löydöt:	-
Karttaote:	Peruskarttaote 1:5000, s. 28



Luumäki Tahvola. Tahvolan puolustusvarustukset eivät yllä voimalinjalle saakka vaan rajoittuvat taustalla näkyvälle mäelle. Kuva koillisesta. (AKDG3895:1)

Luumäki Multamäki

Muinaisjäännöslaji:	Muu kulttuuriperintökohde
Muinaisjäännöstunnus:	<i>Annetaan Museovirastossa</i>
Muinaisjäännöstyyppi:	Puolustusvarustukset
Tyypin tarkenne:	Taistelukaivannot
Ajoitus:	Moderni
Lukumäärä:	-
TM35-lehtijako:	L5224 TAAVETTI
ETRS-TM35FIN koordinaatit:	N: 6759575, E: 546565
Koordinaattiselite:	Juoksuhaudan eteläpää voimalinjan kohdalla.
Inventointilöydöt:	-
Digikuvat:	AKDG3897:1-2
Muinaisjäännösrekisterin kuvaus:	Uusi kohde ei aiempaa kuvausta.
Inventointihavainnot:	Kohde sijaitsee Toikkalan ja Sarvilahden välissä Multamäen länsireunalla, noin 500 metriä valtatiestä 6 etelään. Voimalinjan alta lähtee pohjoiseen juoksuhauda. Alue on vesakoitunutta hakkuuaukeaa ja havaintojen teko oli hankalaa. Hauta erottuu kuitenkin hyvin ilmalaserkuvassa, jonka mukaan rajausta on tehty. Mahdollisesti linnoitteita on myös muualla mäen luoteisosassa, mutta aluetta ei inventoitu, koska se ei kuulu enää voimajohtohankkeen työskentelyalueeseen. Multamäen pohjoispuolella on Soihokka –niminen puolustusvarustuskohde, josta puuttuu aluerajausta, Ilmalaserkeilauskuvan perusteella alueella näyttää olevan paljon maahan kaivettuja kenttälinoitteita.
Aiemmat tutkimukset:	-
Aiemmat löydöt:	-
Karttaote:	Peruskarttaote 1:5000, s. 38

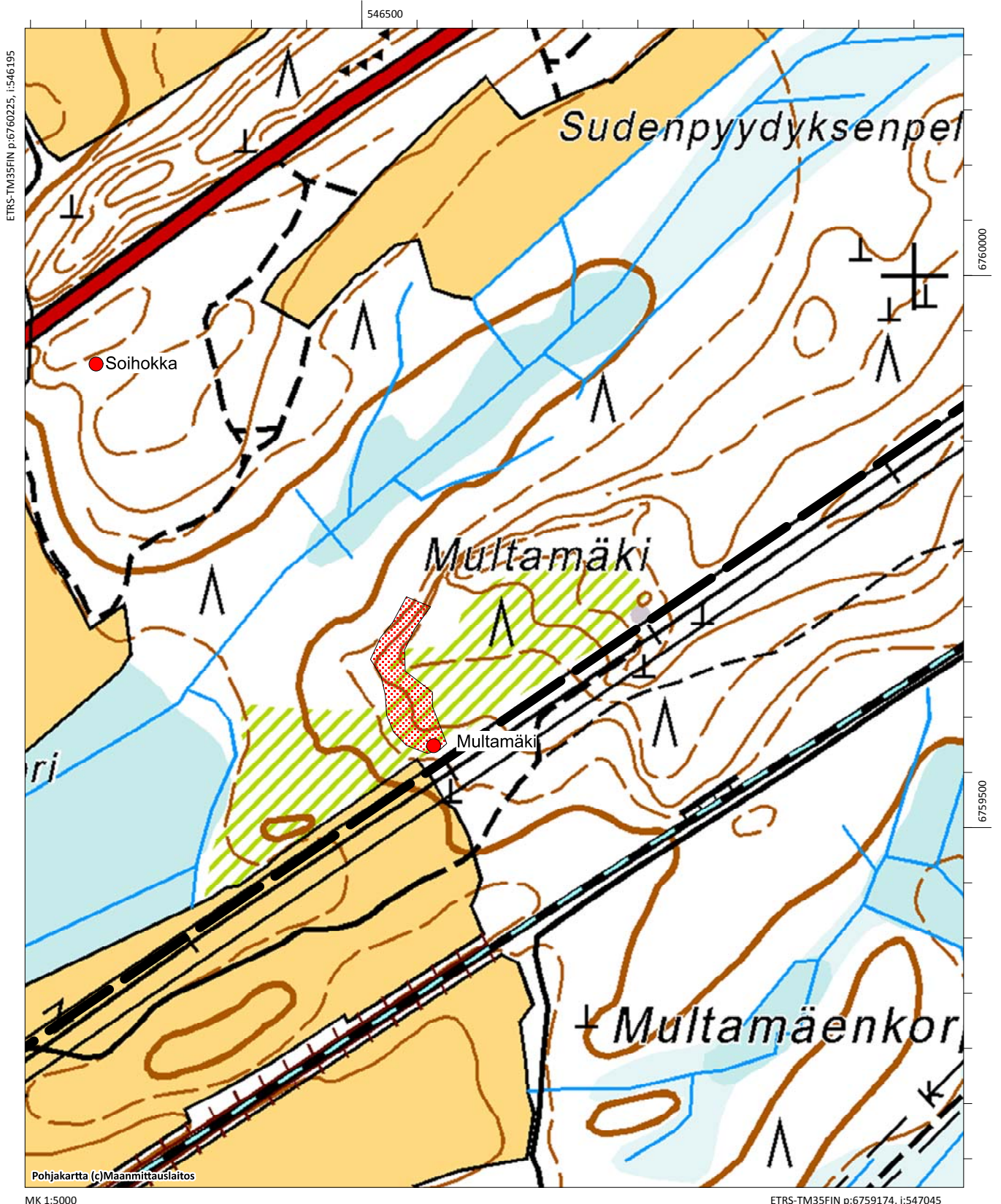


Luumäki Multamäki. Juoksuhauta voimalinjan alla on rehevän kasvillisuuden peittämä. Kuva luoteesta. (AKDG3897:1)



Luumäki Multamäki. Yleiskuva lounaasta. Juoksuhauta alkaa linjan alta pylväiden tuntumasta ja jatkuu pohjoiseen. (AKDG3897:1)

Luumäki Multamäki, puolustusvarustukset, moderni



Luumäki Väinämöisensuo

Muinaisjäännöslaji:	Muu kulttuuriperintökohde
Muinaisjäännöstunnus:	<i>Annetaan Museovirastossa</i>
Muinaisjäännöstyyppi:	Puolustusvarustukset
Tyypin tarkenne:	Taistelukaivannot
Ajoitus:	Moderni
Lukumäärä:	1
TM35-lehtijako:	L5224 TAAVETTI
ETRS-TM35FIN koordinaatit:	N: 6756159, E: 536622
Koordinaattiselite:	Teräksisen tulipesäkkeen gps-koordinaatit kohteen itäosasta
Inventointilöydöt:	-
Digikuvat:	AKDG3891:1-7
Muinaisjäännösrekisterin kuvaus:	Uusi kohde ei aiempaa kuvausta.
Inventointihavainnot:	<p>Kohde sijaitsee Väinämöisensuon ja Haimilankankaan välisellä harjanteella pari sataa metriä valtatie 6 pohjoispuolella. Alueella on maahan kaivettuja kenttälinoitteita kolmessa kohtaa voimalinjan alla ja sen välittömässä läheisyydessä. Läntisin alue on noin 50 metriä Väinämöisensuon pohjoispuolella rinteiden päällä. Alueella havaittiin kaksi konekivääriasemaa ja korsun pohja sekä hieman juoksuhautaa.</p> <p>Edellisistä noin 130 metriä itään mäen päällä on ilmeisesti konekivääriaseman jäännökset sekä juoksuhautoja. Alue on melko louhikkoista. Juoksuhauta erottuu parhaimmin voimalinjan pohjoispuolella olevassa varttuneessa männikössä. Voimalinjan kohdalla linnoitteet olivat tiheän kasvillisuuden peitossa. Näiden lisäksi on mäen alarinteessä kaksi samansuuntaista suoraa kaivantoa, jotka lähtevät Väinämöisensuon laidasta ja jatkuvat noin 50 metriä rinnettä ylöspäin. Ne ovat liian pieniä panssariesteiksi ja muistuttavat lähinnä yhdyshautoja.</p> <p>Parisataa metriä edellisistä itään on kohteen yhtenäisin linnoiteketju. Linjan alla mäen päällä melko louhikkoisella alueella on juoksuhautoja ja tuliasemia, ilmeisesti myös korsun pohja. Linnoitteet jatkuvat noin 300 metrin matkan itäkoilliseen. Alueella on juoksuhautoja ja tuliasemia, yksi teräksinen tulipesäke. Lisäksi on myös leveä ja syvä yhdyshauta, kyseessä voi olla myös panssarieste.</p>
Aiemmat tutkimukset:	-
Aiemmat löydöt:	-
Karttaote:	Peruskarttaote 1:5000, s. 44



Luumäki Väinämöisensuo. Konekivääriasema linnoitealueen länsipäässä. Kuva etelästä. (AKDG3896:1)



Luumäki Väinämöisensuo. Linjan alla olevat linnoitteet ovat tiheään vesakon ja aluskasvillisuuden peitossa. Kuvassa maahan kaivettu tuliasema tai korsu. Kuva lännestä. (AKDG3896:2)



Luumäki Väinämöisensuo. Juoksuhaudaa metsässä Väinämöisensuon pohjoispuolella. Kuva idästä. (AKDG3896:3)



Luumäki Väinämöisensuo. Korsun pohja voimalinjan alla linnoitealueen itäosassa. Kuva etelästä. (AKDG3896:4)



Luumäki Väinämöisensuo. Juoksuhauda ja tuliasema voimalinjan pohjoispuolella metsässä. Kuva luoteesta. (AKDG3896:5)

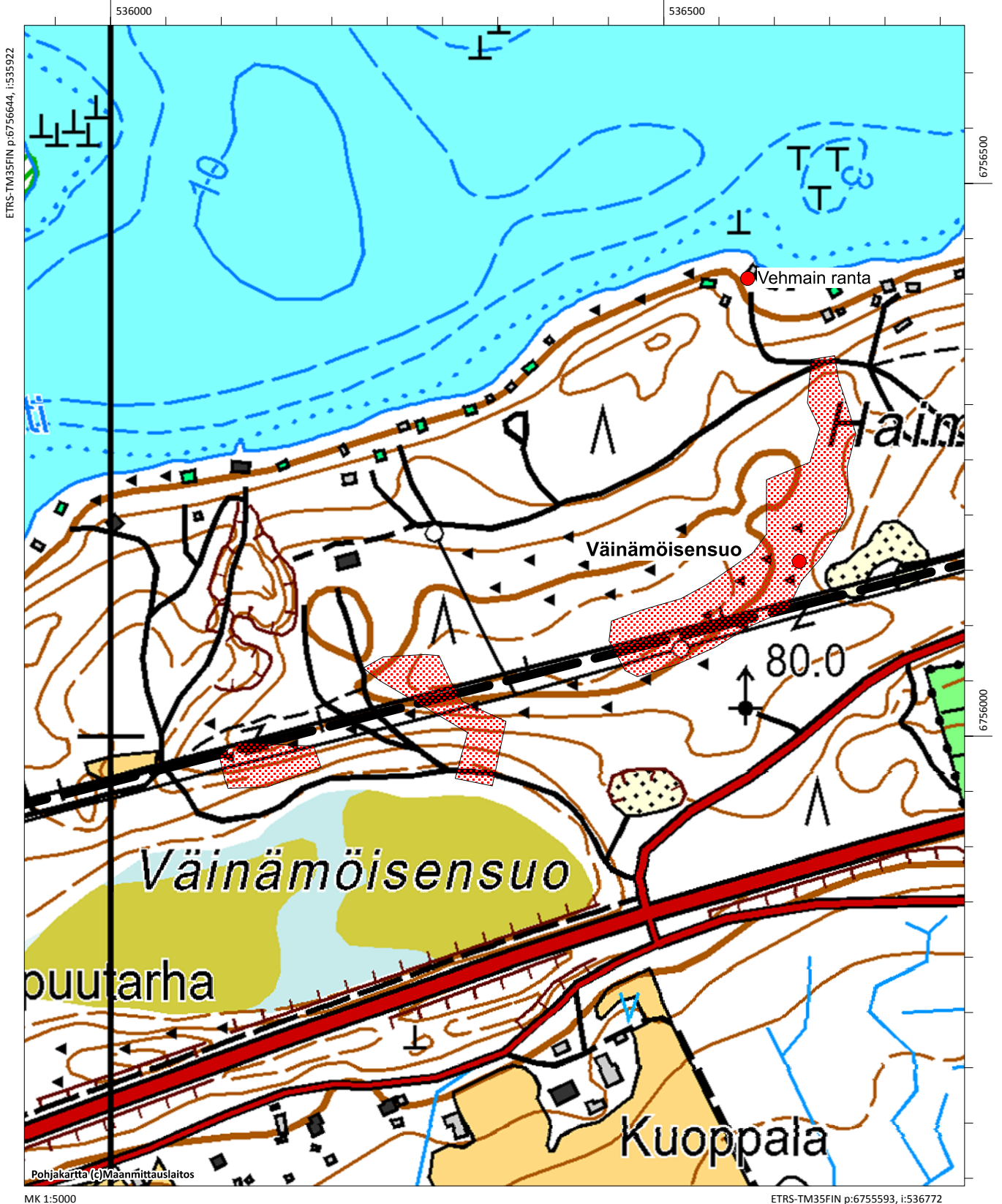


Luumäki Väinämöisensuo. Neuvostoliittolaisen panssarin T38 pikakiväärinornista tehty teräksisen tuliaseman jäänteet voimalinjan pohjoispuolisessa metsässä. (AKDG3896:6)



Luumäki Väinämöisensuo. Yleiskuva voimalinjan kohdalta alueen itäpäässä. Linnoitteita on pylvään takana ja oikealla olevassa metsässä. Kuva idästä. (AKDG3896:7)

Luumäki Väinämöisensuo, puolustusvarustukset, moderni



ETRS-TM35FIN p:6756644, i:535922

6756500

6756000

ETRS-TM35FIN p:6755593, i:536772

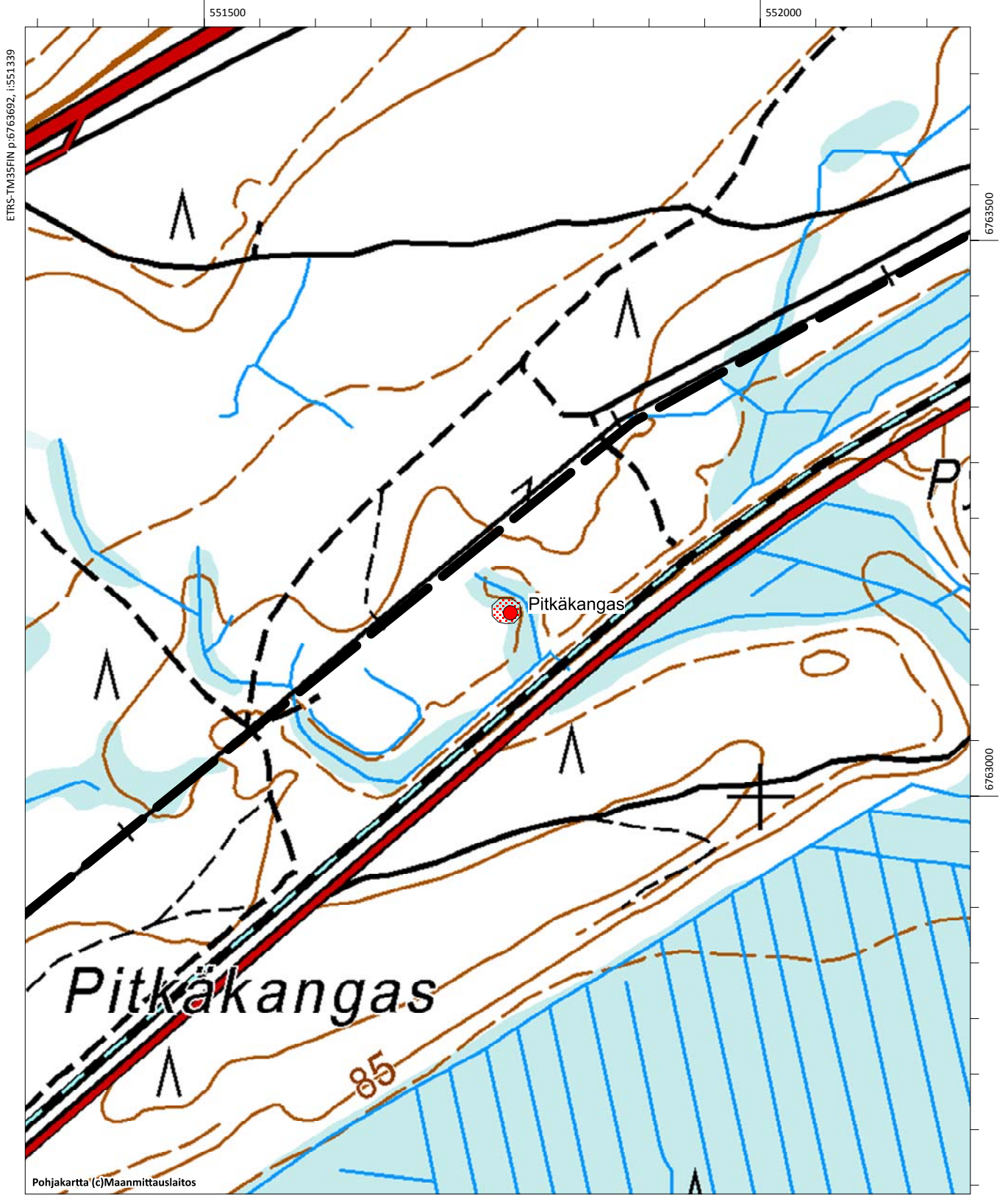
Lappeenranta Pitkäkangas

Muinaisjäännöslaji:	Kiinteä muinaisjäännös
Muinaisjäännöstunnus:	<i>Annetaan Museovirastossa</i>
Muinaisjäännöstyyppi:	Työ- ja valmistuspaikat
Tyypin tarkenne:	Tervahaudat
Ajoitus:	Historiallinen
Lukumäärä:	1
TM35-lehtijako:	L5222 PASI
ETRS-TM35FIN koordinaatit:	N: 6763165, E: 551775
Koordinaattiselite:	Tervahaudan gps-koordinaatit
Inventointilöydöt:	-
Digikuvat:	AKDG3898:1
Muinaisjäännösrekisterin kuvaus:	Uusi kohde, ei aiempaa kuvausta.
Inventointihavainnot:	Tervahauta sijaitsee Pitkäkankaalla junaradan ja voimalinjan välissä molempiin on matkaa noin 60 metriä. Haudan halkaisija vallin ulkoreunasta mitattuna on noin 20 metriä. Ympäristö on tiheää mäntytaimikkoa
Aiemmat tutkimukset:	Tervahauta erottui ilmalaserkeilauskuvassa.
Aiemmat löydöt:	-
Karttaote:	Peruskarttaote 1:5000, s. 47



Lappeenranta Pitkäkangas. Tervahauta on tiheässä mäntytaimikossa ja vaikea havaita. Kuva koillisesta. (AKDG3898:1)

Lappeenranta Pitkäkangas, työ- ja valmistuspaikat, tervahaudat, historiallinen



Kouvola Korian muuntoasema

Muinaisjäännöslaji:	Kiinteä muinaisjäännös
Muinaisjäännöstunnus:	1000023011
Muinaisjäännöstyyppi:	Asuinpaikat
Tyypin tarkenne:	Sotilasleirit
Ajoitus:	Historiallinen, 1700-luku
Lukumäärä:	10
TM35-lehtijako:	L4443 KOUVOLA
ETRS-TM35FIN koordinaatit:	N: 6745087, E: 478138
Koordinaattiselite:	Eteläisin havaittu kuoppa (koordinaattipiste eroaa mj-rekisterissä olevasta)
Inventointilöydöt:	-
Digikuvat:	AKDG3885:1
Muinaisjäännösrekisterin kuvaus:	<p>Vilppulassa sijaitseva kohde koostuu noin 15 kuopasta, jotka on kaivettu voimakkaasti kaakkoon viettävään hiekkarinteeseen. Rinteen itäpuolella on laajaa peltoalue.</p> <p>Kuopat ovat Korian muuntoasemalle johtavan Suurmuuntajantien itäpuolella, 3–4 rivissä, noin itä-länsisuunnassa, viistosti rinteen viettoon nähden. Kyseessä on todennäköisesti Kustaan sodan (1788–1790) aikaisen sotilasleiriin liittyvä majoituskuoppa-alue, joita tunnetaan Vilppulan ja Värälän alueelta muualtakin.</p> <p>Kuopat sijaitsivat maastossa noin 30 x 30 m kokoisella alueella. Yksittäiset kuopat ovat pyöreitä tai soikeahkoja ja niiden halkaisija on 1,5–2 m. Pohjalle kapenevien kuoppien syvyys vaihtelee 50–100 cm.</p> <p>Hiekkarinteen alaosaan on kaivettu nyttemmin jo tuhoutunut maakellari. Pohja-alaltaan suorakaiteinen kellarikuoppa on noin 5 x 4 m ja syvyydeltään 1,5 m. On mahdollista, että kellarikuopan kaivun yhteydessä paikalla on tuhoutunut yksi tai useampikin majoituskuoppa</p>
Inventointihavainnot:	<p>Kuopat sijaitsevat kuusimetsässä voimalinjan pohjoispuolella, niitä havaittiin yhdeksän selvää ja muutamia muita epämääräisempiä. Muinaisjäännösrekisterin koordinaattipiste osoittaa noin 15 metriä eteläisimmän havaitun kuopan eteläpuolelle. Kellarikuoppa on lähimpänä pellon reunaa. Kuoppien koko vaihtelee ja on vaikea sanoa, mitkä ovat majoituskuoppia ja mitkä jotain muuta, osa kuopista on aivan vierekkäin. Kohteella ei ollut aiempaa aluerajausta ja se määriteltiin inventoinnin yhteydessä. Kohde on voimalinjan työalueen ulkopuolella, joten sillä ei ole vaikutusta suunnitelmaan.</p>
Aiemmat tutkimukset:	Tarkastus v. 2010, Marita Kykyri
Aiemmat löydöt:	-

Karttaote:

Peruskarttaote 1:5000, s. 51

Alakohteet:

Kuoppa 1 N: 6745102, E: 478144

Kuoppa 2 N: 6745100, E: 478141

Kuoppa 3 N: 6745103, E: 478134

Kuoppa 4 N: 6745100, E: 478128

Kuoppa 5 N: 6745096, E: 478128

Kuoppa 6 N: 6745095, E: 478126

Kuoppa 7 N: 6745093, E: 478127

Kuoppa 8 N: 6745089, E: 478132

Kuoppa 9 N: 6745087, E: 478138 (kohteen koordinaattipiste)

Kellari N: 6745095, E: 478147

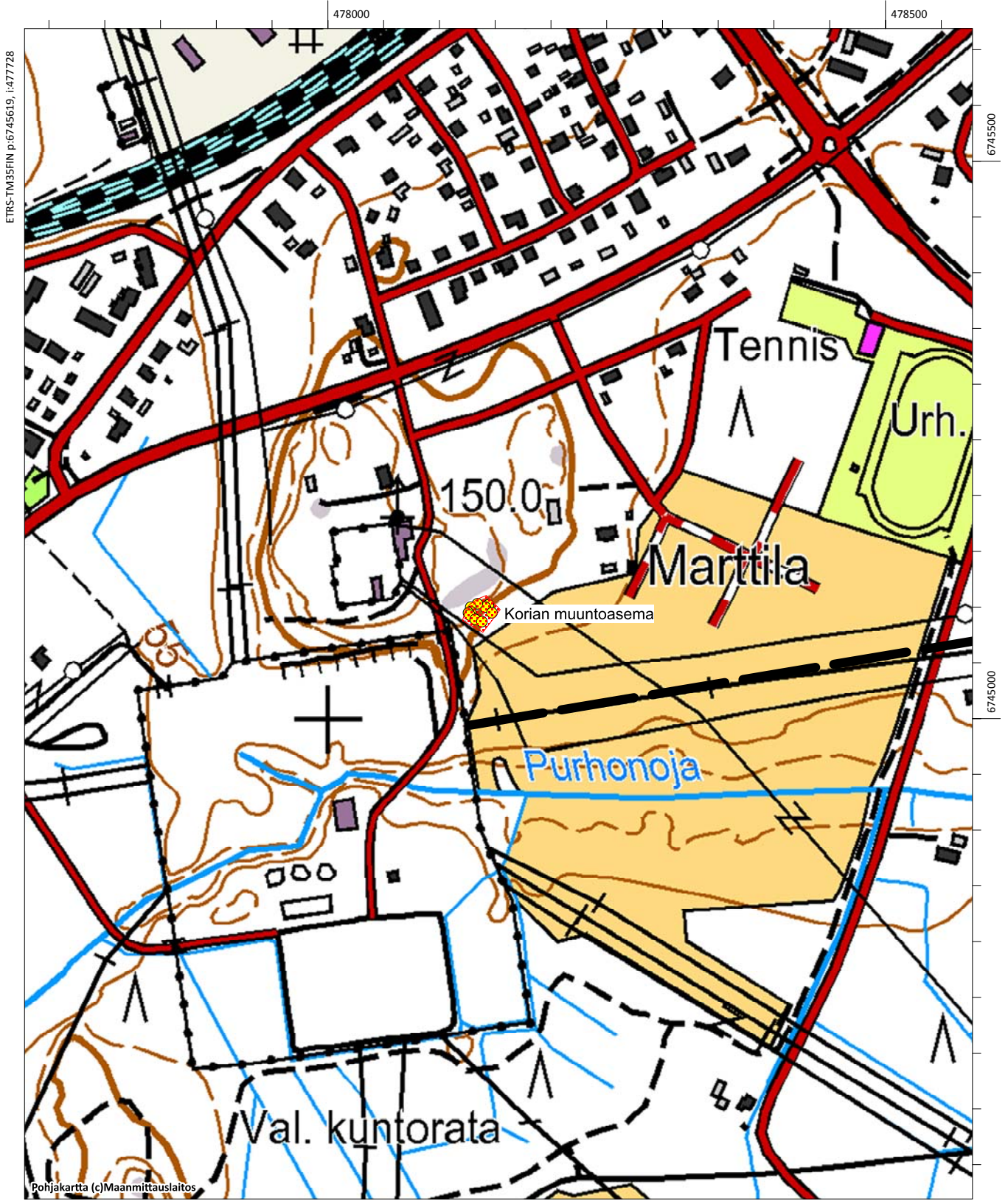


Kouvola Korian muuntoasema. Kellarikuoppa, kuva pohjoisesta. (AKDG3885:1)



Kouvola Korian muuntoasema. Kuopat sijaitsevat kuvan oikeassa laidassa olevassa kuusikossa. Kuva etelästä voimalinjan alta. (AKDG3885:2)

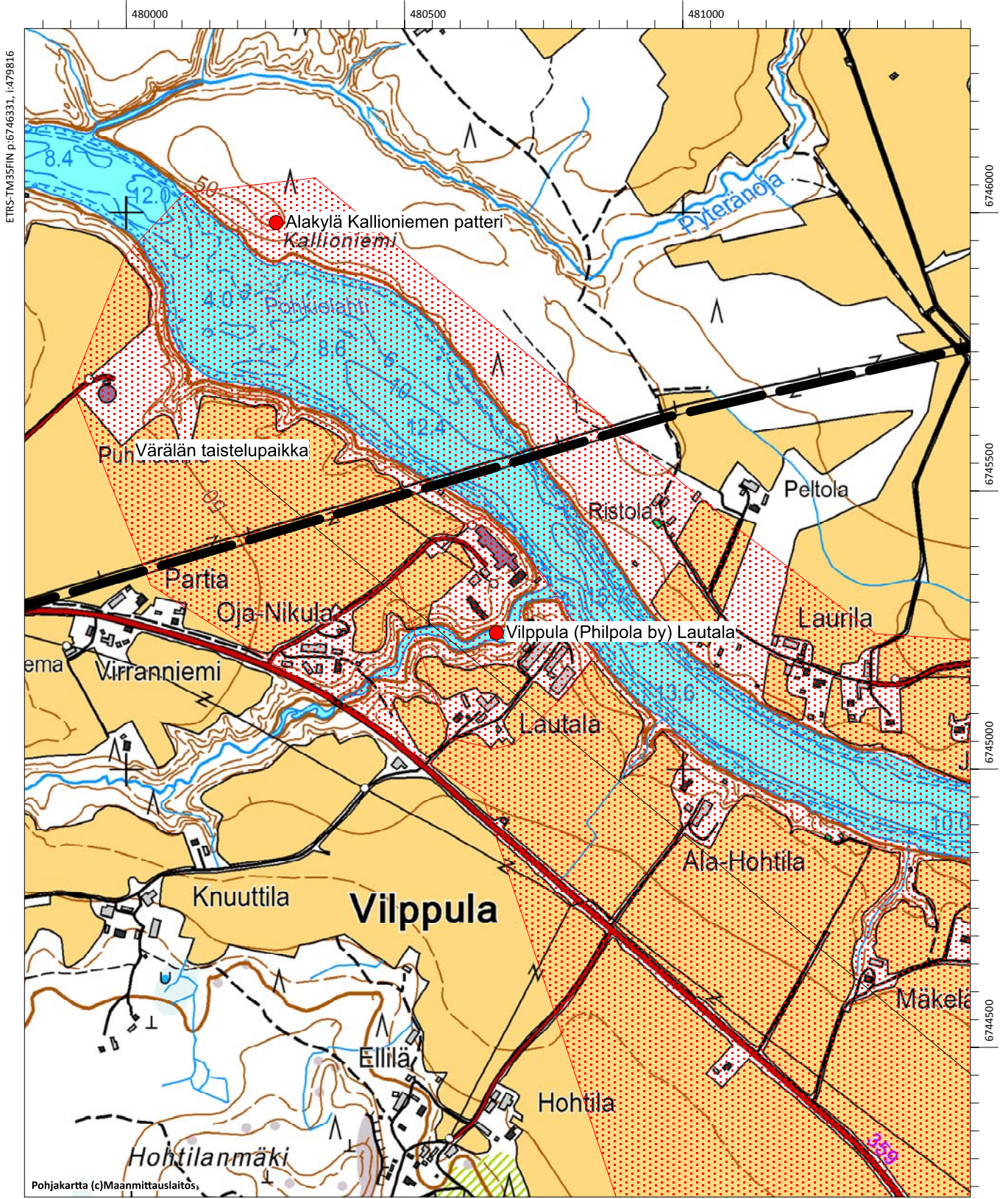
Kouvola Korian muuntoasema
Sotilasleiri, 1700-luku



Kouvola Vilppula (Philpola by) Lautala

Muinaisjäännöslaji:	Kiinteä muinaisjäännös
Muinaisjäännöstunnus:	1000013039
Muinaisjäännöstyyppi:	Asuinpaikat
Tyypin tarkenne:	Kyläpaikat
Ajoitus:	Historiallinen
Lukumäärä:	1
TM35-lehtijako:	L4443 KOUVOLA
ETRS-TM35FIN koordinaatit:	N: 6745245, E: 480665, Z: 40
Koordinaattiselite:	-
Inventointilöydöt:	-
Digikuvat:	AKDG3886:1
Muinaisjäännösrekisterin kuvaus:	Vilppulan kylän tonttimaat ovat sijainneet Elimäen pohjoisosassa, Kymijoen etelärannalla. Vanhimman, alkuperäisen tonttimaan sijaintia ei voida varmuudella paikantaa historiallisen lähdemateriaalin avulla.
	Vilppulan kylä ilmaantuu maakirjoihin vuonna 1560, jolloin kylässä oli neljä isäntää. Kauas Raussilan kantakylästä perustettu uudiskylä kasvoi nopeasti, ja vuonna 1600 kylässä oli jo 14 isäntää. (Oksanen 1985:36-37.)
	Vanhan kylän alue on edelleen rakennettu ja asuttu. Kylätonteilla on maatilojen talouskeskuksia asuin- ja piharakennuksineen, Lautalan tontilla on myös teollisuuskiinteistöjä. Niemisen tontilla on sijainnut vanha Kymijoen ylityspaikka ja lauttavalkama (ks. Vilppulan lauttavalkama 1000007713). Rakennusten välissä ja piha-alueilla on saattanut säilyä myös aikaisempien asutusvaiheiden jäännöksiä.
Inventointihavainnot:	Kohde on nykyisin rakennettua aluetta. Voimajohto kulkee pellon poikki noin 70 metriä kohteen aluerajauksen pohjoispuolitse. Kohteella ei ole vaikutusta suunnitelmaan.
Aiemmat tutkimukset:	Inventointi v. 2008, Johanna Enqvist
Aiemmat löydöt:	-
Karttaote:	Peruskarttaote 1:5000, s. 53

Kouvola Vilppula (Philpola by) Lautala, historiallinen kylänpaikka
Kouvola Värälän taistelupaikka, historiallinen tapahtumapaikka



ETRS-TM35FIN p:6746331, i:479816

6746000

6745500

6745000

6744500

Luumäki Askola 2

Muinaisjäännöslaji:	Muu kulttuuriperintökohde
Muinaisjäännöstunnus:	1000017297
Muinaisjäännöstyyppi:	Puolustusvarustukset
Tyypin tarkenne:	Taistelukaivannot
Ajoitus:	Moderni
Lukumäärä:	-
TM35-lehtijako:	L5224 TAAVETTI
ETRS-TM35FIN koordinaatit:	N: 6758724, E: 544575
Koordinaattiselite:	Keskikoordinaatit
Inventointilöydöt:	-
Digikuvat:	-
Muinaisjäännösrekisterin kuvaus:	<p>Kohde on osa Salpalinjaan kuuluvaa puolustusketjua, jonka rakentaminen aloitettiin 1940. Se sijaitsee Askolan Salpalinjan nähtävyyalueella, valtatie 6:n eteläpuolella, hiekkapohjaisessa kangasmaastossa. Kohteeseen on opastus liikennemerkillä ja viereisellä taukopaikalta on ollut aikaisempina vuosina opastaulu ja viitoitus korsuille. Kohteen eteläosassa sijaitsevat teräsbetoninen panssaritorjuntatykin ja konekiväärin korsu nro C10, konekiväärikupupesäke nro 706 sekä majoituskorsu nro C59. Kohteen pohjoisosassa on konekiväärikorsu nro C11, jonka edessä on teräspesäke nro 1339.</p> <p>Korsujen välisillä alueilla, niiden edustoilla ja taustoilla on maahan kaivettuja, kenttälinoitettuja taistelu- ja yhdyshautoja tuliasemineen sekä kaivantoesteitä, joita ei ole tutkittu kauttaaltaan. Taisteluhautojen päätorjuntasuunta on itään. Kohteen itäpuolella on panssarivaunun kivieste. Nelirivisen esteen kivet on aseteltu 0,6 – 1 m syvään kaivantoon pitkille sivulle kahden metrin välein. Estekivien maanpäällisen osat mitat ovat keskimäärin: korkeus 83, leveys 100 ja pituus 150 cm.</p> <p>Kohde kuuluu valtakunnallisesti merkittäviin rakennettuihin kulttuuriympäristöihin.</p>
Inventointihavainnot:	<p>Askola 2 kuuluu samaan ryhmään Askolan ja Ala-Askolan kanssa muodostaen osan koko alueen koillisosaa. Ryhmään kuuluu myös Askola 3, joka on valtatie 6 ja järven välissä.</p> <p>Askola 2 ei kuulu voimalinjahankkeen vaikutuspiiriin, sen eteläisin kulma jää noin 100 metrin päähän linjasta. Linjan ja Askola 2:n väliin jäävä alue kuuluu Askolan alueeseen.</p>
Aiemmat tutkimukset:	Inventointi 2010, John Lagerstedt (Salpalinja inventointi)

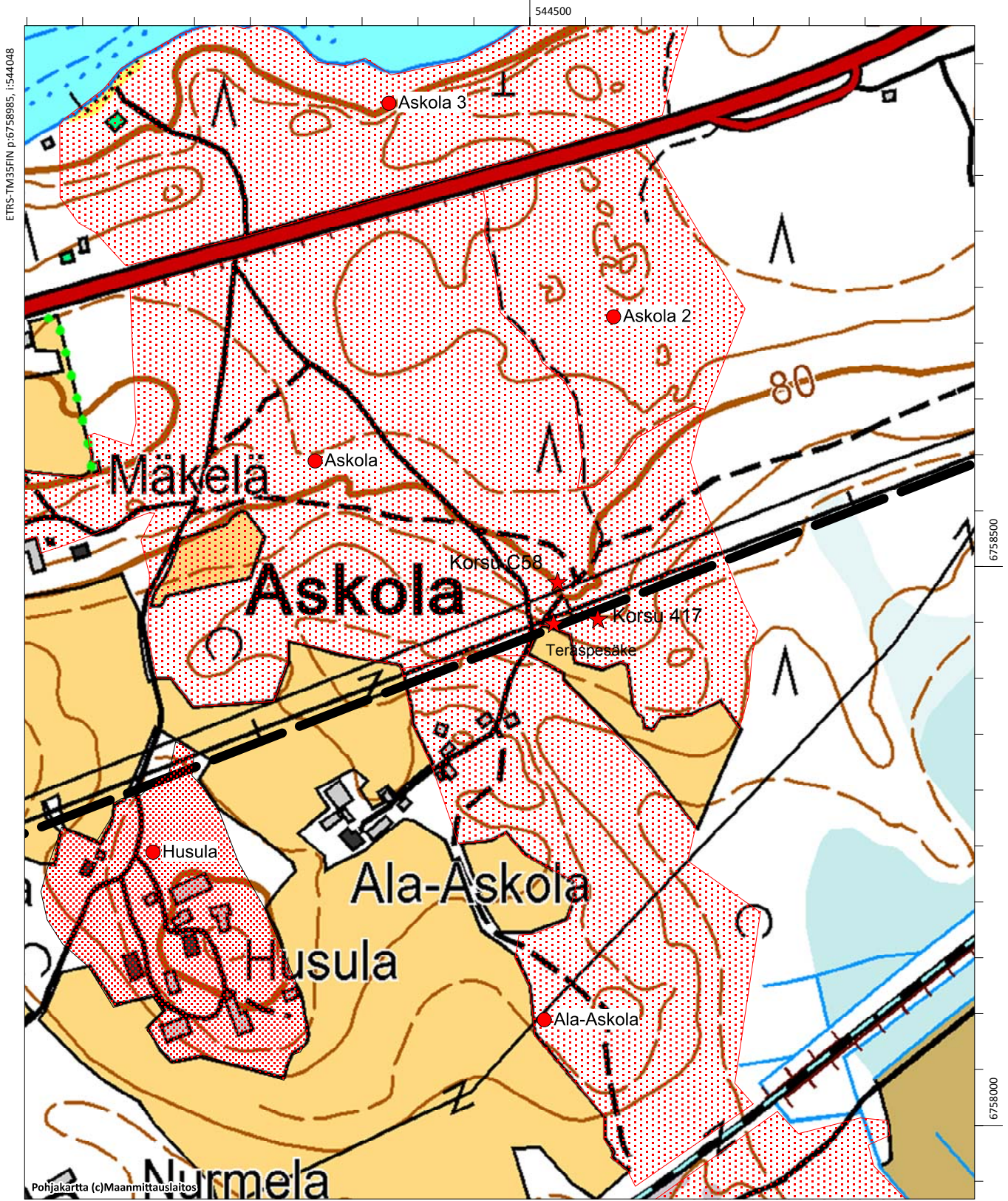
Aiemmat löydöt:

-

Karttaote:

Peruskarttaote 1:5000, s. 56

Luumäki Askola, Askola 2, Ala-Askola ja Husula, puolustusvarustukset, moderni



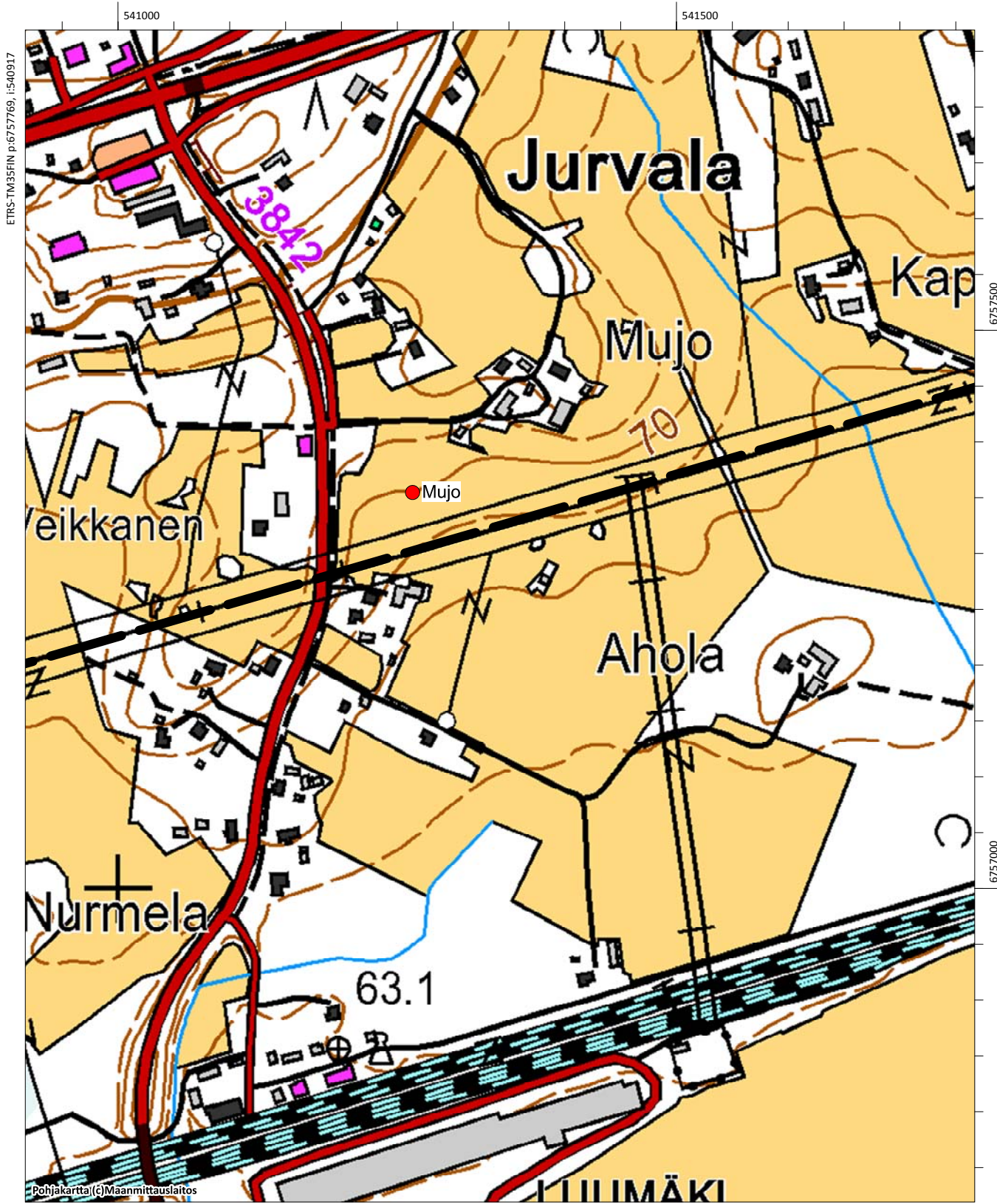
Luumäki Mujo

Muinaisjäännöslaji:	Kiinteä muinaisjäännös
Muinaisjäännöstunnus:	1000017317
Muinaisjäännöstyyppi:	Asuinpaikat
Tyypin tarkenne:	-
Ajoitus:	Historiallinen
Lukumäärä:	1
TM35-lehtijako:	L5224 TAAVETTI
ETRS-TM35FIN koordinaatit:	N: 6757354, E: 541263, z: 71
Koordinaattiselite:	Jussilan vuoden 2005 inventoinnin karttaotteen koordinaatit
Inventointilöydöt:	-
Digikuvat:	AKDG3890:1
Muinaisjäännösrekisterin kuvaus:	Kylätontti sijaitsee Jurvalassa, noin 400 m Salpausselältä etelään olevan niemekkeen eteläreunalla, peltoalueella. Alueelta löytyi kvartsi-iskoksia, piitä sekä mahdollisesti karjalaista keramiikka 1100–1300luvulta, paikalta on havaittu myös tummaa tulikukkaa. Kohde on ilmeisesti historiallisen ajan kylätontti tai talonpaikka 1100–1700-luvulta
Inventointihavainnot:	Inventointiajankohtana elokuussa pellot olivat viljelyksessä eikä havaintoja voitu tehdä. Peltoja lukuun ottamatta alue on rakennettua. Timo Jussila on tarkastanut paikan vuonna 2005 eikä havainnut pelloilla mainittavaa. Hänen mukaansa paikalla on ilmeisesti vanha kylätontti tai talonpaikka 1100-1700 – luvulta. Kohteen löydöt ovat arkeologian harrastajien (Selänalaryhmä) löytämiä vuonna 2001. Kohde on varsin epämääräinen. Mikäli alueella on ollut varhaisempaa asutusta, se todennäköisesti sijaitsee maastossa lähellä nykyistä asutusta hieman korkeammilla maastonkohdilla, jotka ovat nykyisin rakennettuja. Pellolta poimitut irtolöydöt ovat voineen kulkeutua pitkiäkin matkoja, joten asuinpaikan toteaminen, sen laajuuden määrittäminen ja ajoitus vaatisivat laajoja koekaivauksia.. Inventoijan näkemyksen mukaan kohteella ei ole vaikutusta voimajohtosuunnitelmaan, sillä linja kulkee hieman alempana maastossa, joka ei ole todennäköinen alue asuinpaikaksi.
Aiemmat tutkimukset:	Tarkastus v. 2005, Timo Jusila
Aiemmat löydöt:	KM36547:1-3 (kvartsi-iskoksia, pii-iskoksia/tuluspiitä, saviastianpaloja
Karttaote:	Peruskarttaote 1:5000, s. 59



Luumäki. Mujo. Historiallisen ajan asuinpaikka. Voimalinjan pohjoispuolella olevalta pellolta on löytynyt merkkejä historiallisesta asutuksesta. Kuva lounaasta. (AKDG3890:1)

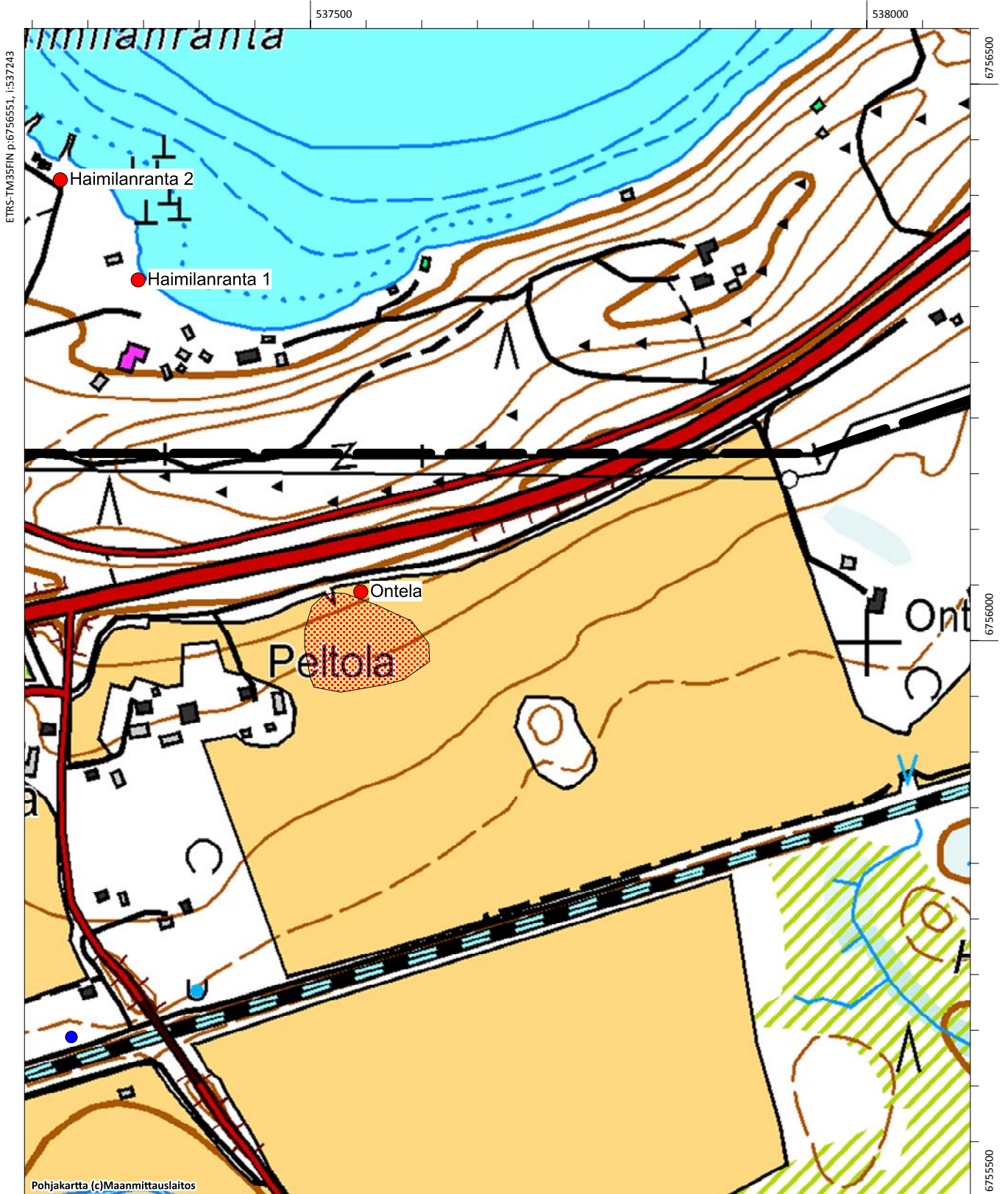
Mujo, asuinpaikat, historiallinen



Luumäki Ontela

Muinaisjäännöslaji:	Kiinteä muinaisjäännös
Muinaisjäännöstunnus:	441010020
Muinaisjäännöstyyppi:	Asuinpaikat
Tyypin tarkenne:	-
Ajoitus:	Kivikautinen
Lukumäärä:	1
TM35-lehtijako:	L5224 TAAVETTI
ETRS-TM35FIN koordinaatit:	N: 6756045 , E: 537545
Koordinaattiselite:	Keskikoordinaatit
Inventointilöydöt:	-
Digikuvat:	-
Muinaisjäännösrekisterin kuvaus:	<p>Asuinpaikka sijaitsee etelään loivasti viettävällä peltorinteellä, 50 metriä valtatie 6:n eteläpuolella. Asuinpaikalla on hiekkainen moreenimaa.</p> <p>Pellossa esiintyy 30 x 30 m:n alalla kvartsia ja palaneen luun muruja. Mikäli kyse on merenranta-asuinpaikasta, se on ollut Yoldia-meren rannalla, Y1 rantatasolla, noin 70–72 m mpy, joka ajoittuu n. 9500 eKr</p>
Inventointihavainnot:	<p>Muinaisjäännösrekisterin kuvaus ja muinaisjäännösalueen rajaus rekisterissä eivät ole ajan tasalla, vaan perustuvat vuoden 2009 koekaivausta edeltävään tietoon. Vuonna 2009 havaittiin kaksi eri korkeustasolla olevaa löytöaluetta, joista alempi on törmällä noin 69-70 m mpy korkeudella ja ylempi kaltevalla rinteellä noin 71,5 metrin mpy korkeudella. Muinaisjäännösalueeksi on koekaivauksen perusteella rajattu noin 85x85 metrin kokoinen alue. Tällä kohtaa voimalinja kulkee vielä valtatie 6 pohjoispuolella eikä Ontelan kohteella ole vaikutusta voimalinjahankkeeseen.</p>
Aiemmat tutkimukset:	<p>Inventointi v. 2000, Selänalaryhmä; tarkastus v. 2002 Timo Jussila; Koekaivaus v. 2002, Timo Jussila; Inventointi v. 2005, Timo Jussila; Inventointi v. 2008, Vesa Laulumaa; Koekaivaus v. 2009, Petro Pesonen.</p>
Aiemmat löydöt:	<p>KM 33260:1-4 Asuinpaikkalöytöjä; KM 33718:1-12 Asuinpaikkalöytöjä; KM 36568; KM 37990:1-47 Asuinpaikkalöytöjä</p>
Karttaote:	Peruskarttaote 1:5000, s. 61

Luumäki Ontela, asuinpaikat, kivikautinen



Luumäki Soivarinmäki

Muinaisjäännöslaji:	Kiinteä muinaisjäännös
Muinaisjäännöstunnus:	1000017440
Muinaisjäännöstyyppi:	Puolustusvarustukset
Tyypin tarkenne:	I ja II maailmansodan varustukset
Ajoitus:	Moderni
Lukumäärä:	2

TM35-lehtijako:	L5224 TAAVETTI
ETRS-TM35FIN koordinaatit:	N: 6759625, E: 545816
Koordinaattiselite:	Keskikoordinaatit

Inventointilöydöt:	-
Digikuvat:	-

Muinaisjäännösrekisterin kuvaus: Kohde on osa Salpalinjaan kuuluvaa puolustusketjua, jonka rakentaminen aloitettiin 1940. Se sijaitsee valtatie 6:n molemmin puolin Soivarinmäen, Mustalaisvuoren ja Kuuselan maastoissa. Alueella on kenttälinoitettuja, maahan kaivettuja yhdys- ja taisteluhautoja tuliasemineen sekä kenttälinoitettuja korsuja. Päätorjuntasuunta on itään. Samoja alueita on linoitettu jo ensimmäisen maailmansodan aikana. Osa linoitteista on tuhoutunut maanottojen yhteydessä.

Paikalla olevia muinaismuistolain rauhoittamia ensimmäisen maailmansodan linoitteita ei ole inventoitu.

Inventointihavainnot:	Soivarinmäen linoitteet ulottuvat lähimmillään hieman yli 100 metrin päähän voimalinjan pohjoispuolella, joten niillä ei ole vaikutusta voimalinjahankkeeseen. Muinaisjäännösrekisterin raja-alue ulottuu hieman liian etelään.
-----------------------	---

Aiemmat tutkimukset:	Inventointi 2010, John Lagerstedt (Salpalinja inventointi)
----------------------	--

Aiemmat löydöt:	-
-----------------	---

Karttaote:	Peruskarttaote 1:5000, s. 63
------------	------------------------------

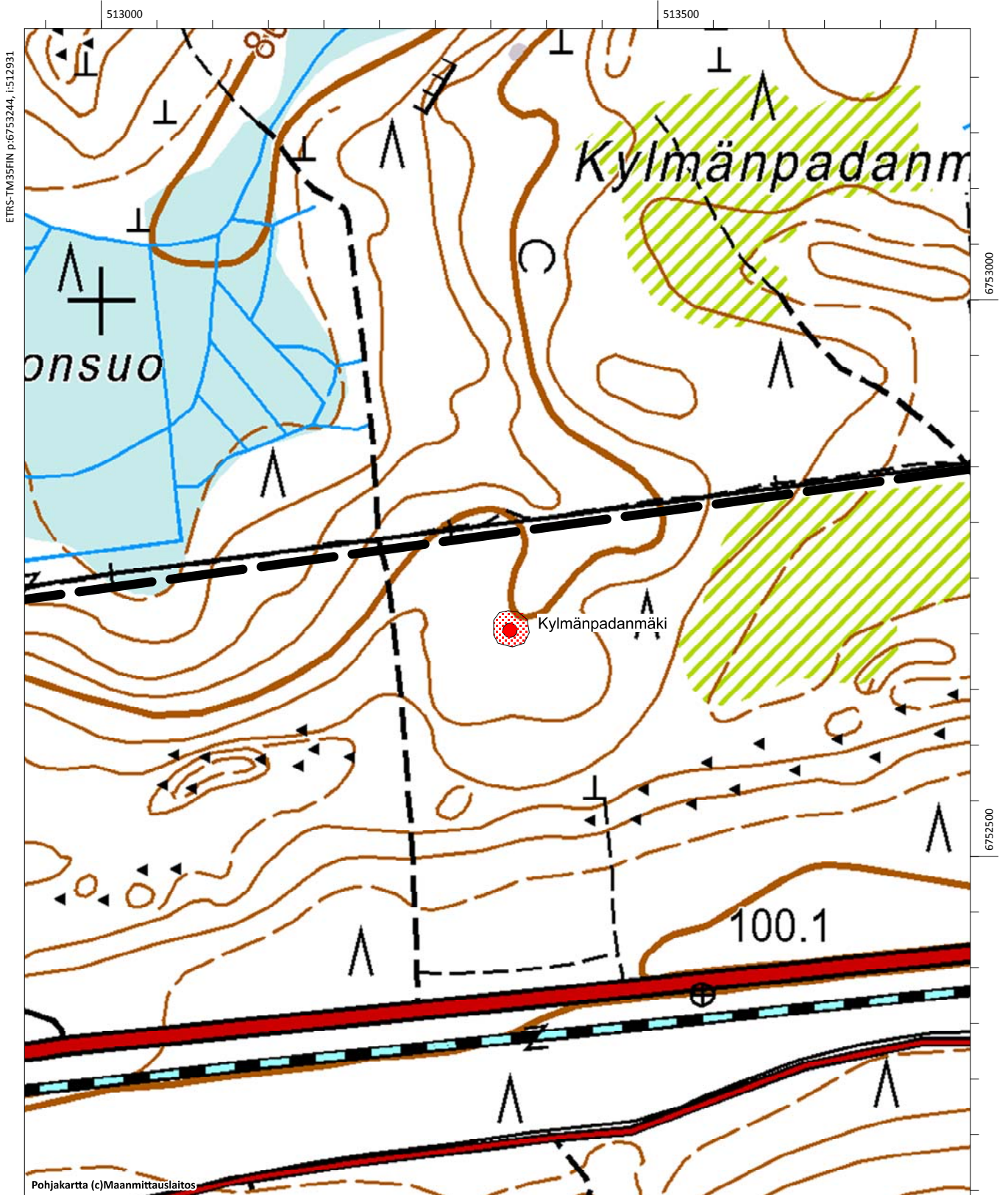
Luumäki Kylmänpadanmäki

Muinaisjäännöslaji:	Kiinteä muinaisjäännös
Muinaisjäännöstunnus:	<i>Annetaan Museovirastossa</i>
Muinaisjäännöstyyppi:	Työ- ja valmistuspaikat
Tyypin tarkenne:	Tervahaudat
Ajoitus:	Historiallinen
Lukumäärä:	1
TM35-lehtijako:	L5222 PASI
ETRS-TM35FIN koordinaatit:	N: 6752703, E: 513367
Koordinaattiselite:	Tervahaudan gps-koordinaatit
Inventointilöydöt:	-
Digikuvat:	AKDG3894:1
Muinaisjäännösrekisterin kuvaus:	Uusi kohde, ei aiempaa kuvausta.
Inventointihavainnot:	Tervahauta sijaitsee Kylmänpadanmäen eteläpuolella noin 300 metriä valtatiestä 6 pohjoiseen. Voimalinja kulkee noin 90 metriä tervahaudan pohjoispuolella. Haudan halkaisija vallin ulkoreunasta mitattuna on noin 15 metriä, se erottuu maastossa selvänä kumpareena, jonka ympärillä on muutamia pieniä halkaisijaltaan noin 1–1,5 metriä olevia kuoppia. Kuopat ilmeisesti liittyvät tervahaudan katteiden lapioimiseen. Haudan keskellä on syvä kuoppa.
Aiemmat tutkimukset:	Tervahauta erottui ilmalaserkeilauskuvassa.
Aiemmat löydöt:	-
Karttaote:	Peruskarttaote 1:5000, s. 66



Luumäki Kylmänpadanmäki. Tervahauta erottuu kumpareena maastossa. Kuva koillisesta. (AKDG3894:1)

Luumäki Kylmänpandanmäki, työ- ja valmistuspaikat, tervahauta, historiallinen



Kouvola Koria - Lappeenranta Ylikkälä
110kV voimalinjan arkeologinen inventointi v. 2014

Inventointialue (musta katkoviiva) ja kohteet

