

INVENTOINTIRAPORTTI

# Lohja

Lieviö-Pauni osayleiskaava-alueen arkeologinen inventointi

28.–31.7.2014



MUSEOVIRASTO

KULTTUURIYMPÄRISTÖN HOITO | ARKEOLOGISET KENTTÄPALVELUT

Vesa Laulumaa

## Tiivistelmä

Tutkija Vesa Laulumaa Museoviraston Arkeologisista kenttäpalveluista teki Lohjan Lieviö-Paunin osayleiskaava-alueen arkeologisen inventoinnin 28.–31.7.2014. Työn tilaaja oli Lohjan kaupunki.

Inventointialueen koko oli noin 21 km<sup>2</sup>, alue koostuu suurimmaksi osaksi kallioisista mäistä, joiden välissä on Litorinameren aikaisille savikoille tehtyjä alavampia peltoalueita. Inventoinnissa yleiskaava-alue käytiin kattavasti läpi, käyttäen hyväksi myös ilmalaserkeilausaineistoa. Ennestään tunnetut kuusi muinaisjäännöskohdetta tarkastettiin (rajamerkki, kolme kylätonttia, kivikautinen asuinpaikka ja löytöpaikka). Inventoinnissa löytyi viisi uutta kohdetta, ne kaikki ovat rajamerkkejä, osa peräisin todennäköisesti jo keskiajalta, 1400-luvulta.

# SISÄLLYSLUETTELO

Tiivistelmä

Arkistotiedot

1. Johdanto	1
2. Inventointialue ja sen tutkimushistoria	1
3. Inventoinnin kulku ja tulokset	2
4. Kuvaluettelo	4
5. Lähdeluettelo	4
6. Kohdeluettelo	6
7. Kohdekuvaukset	7

Karttaliite: Inventointialue ja kohteet

Kannen kuva: Inventointialuetta Antinkalliolta itään. Kuvassa Paunin peltoja ja rakennuksia. (AKDG3723:3)

## Arkistotiedot

Tutkimus:	Lohja Lieviö-Pauni osayleiskaava-alueen arkeologinen inventointi
Tutkimuksen suorittaja:	Vesa Laulumaa/ Museovirasto, Kulttuuriympäristön hoito-osasto, Arkeologiset kenttäpalvelut
Tutkimuksen tilaaja:	Lohjan kaupunki, PL 71, 08101 Lohja
Tutkimusalueen laajuus:	noin 21 km <sup>2</sup>
Kenttätyöaika:	28.–31.7.2014
Löydöt:	-
Valokuvat:	AKDG3716–3725

Alkuperäinen tutkimusraportti on Museoviraston arkistossa, Sturenkatu 2a, 00100 Helsinki. Kopio on toimitettu työn tilaajalle.

## 1. Johdanto

Lohjan kaupunki suunnittelee Lieviö-Paunin osayleiskaavaa. Kaavaan osallistumis- ja arviointisuunnitelmaan liittyvässä lausunnossa (lausunto 8.4.2014, MV/173/05.02.00/2014) Museovirasto on todennut, että alueelta tunnetaan neljä muinaismuistolain rauhoittamaa muinaisjäännöstä ja kaavahankealueella sijaitsee todennäköisesti myös muita ennestään tuntemattomia muinaisjäännöksiä. Museovirasto katsoo, että alueella on toteutettava muinaismuistolain 13§ mukainen muinaisjäännösinventointi, joka kattaa sekä arkistotutkimuksen että maastoinventoinnin.

Lohjan kaupunki valitsi tarjouskilpailun jälkeen inventoinnin tekijäksi Museoviraston Arkeologiset kenttäpalvelut. Inventoinnin teki tutkija Vesa Laulumaa 28.–31.7.2014.

## 2. Inventointialue ja sen tutkimushistoria

Inventointialueena oli osayleiskaava-alue, joka sijaitsee Lohjanharjun kaakkoispuolella. Alue muodostaa noin 11 km pitkän ja pari kilometriä leveän kaistan, jonka kaakkoisreuna rajautuu Siuntion kunnan rajaan. Alueen koko on noin 21 km<sup>2</sup> ja siitä arviolta noin 8 km<sup>2</sup> on peltoa ja loput suurimmaksi osaksi metsää, lukuun ottamatta rakennettuja alueita. Asutustihentymiä on Muijalan ja Paunin alueella, lisäksi on hajanaista vakituista ja loma-asutusta ympäri kaava-alueita.

Karkeasti arvioiden puolet alueen pinta-alasta on kalliota. Kallioisten mäkien reunoilla on jonkin verran moreenia, mutta mäkien välinen maa-aines on pääosin savea, johon nykyiset pellot on raivattu. Hiekka-alueita on vain muutamia siellä täällä, joten alue eroaa maaperältään selvästi sen koillispuolella olevasta Lohjanharjusta. Kasvillisuus korreloi selvästi maaperän kanssa. Kallioiset alueet ovat yleensä kuivia kankaita, valtapuuna mänty. Mäkien rinteillä voi olla kuivahkoa kangasta ja niiden alaosissa kosteahkoja sekametsiä tai kuusikoita. Pellot ovat pääosin viljeltyjä.

Inventointialueen korkeimmat kohdat, esimerkiksi Antinkallio, ovat hieman yli 90 metriä merenpinnan yläpuolella. Peltoalueet sijoittuvat alueen pohjoisosassa 60 metrin alapuolelle ja keski-eteläosassa 40 metrin alapuolelle, matalin kohta on noin 22 metrin korkeudella alueen eteläkulmassa.

Koko inventointialue oli viime jääkauden jälkeen vedenpeitossa. Maankohoamisen myötä alue muodosti ensin rikkonaisen, kallioiden saariston, mutta vähitellen mereen alkoi kuroutua pitkiä lahtia. Tällaisten lahtien rannoille syntyi alueen varhaisin kivikautinen asutus. Kivikautisista kohteista Uusisilta sijaitsee noin 52 metrin korkeudella merenpinnasta ja ajoittuu korkeutensa perusteella noin 8000 vuotta vanhaksi. Rantavaihe kuuluu vielä Ancyclusjärveen. Grönbergan kivesineet ovat löytyneet huomattavasti alemmalla noin, 35 metrin korkeudelta, joka edustaa Litorinajärven korkeinta vaihetta ja ajoittuu noin 7500 vuotta vanhaksi. Molemmat kohteet kuuluvat vielä mesoliittiseen kivikauteen.

Alueen arkeologinen tutkimushistoria on melko vähäistä. Helsingin yliopiston oppiaineen inventoinnit vuosina 1989–90 keskittyivät Lohjanjärven ympäristöön ja Lohjan etelä- ja länsiosiin. Maaperältään ja topografialtaan Lieviön ja Paunin aluetta ei ole pidetty ilmeisesti kovin kiinnostavana ja potentiaalisena muinaisjäännösten kannalta. Sitä heijastaa myös vähäinen kohteiden määrä kuitenkin kohtalaisen laajalla alueella. Aluetta suoraan koskevia arkeologisia kenttäinventointeja on tehty kolme. Jouko Pukkilan inventointi vuonna 2008 voimajohtolinjaa välillä Lohja Niemelä – Siuntio Kopula. Tässä inventoinnissa löytyi Kiviriutan rajamerkki kaava-alueen pohjoisosasta. Tapani Rostedt inventoi Siuntio ja Mäntsälän välisen maakaasuputkilinjan esihistoriallisia kohteita ja Esa Mikkola vastaavan linjan historiallisia kohteita vuonna 2007. Rostedt tarkasti tuolloin Uusisilta –nimisen kivikautisen löytöpaikan kaava-alueella ja Mikkola rekisteröi Muijalan viljelyryötkiön. Inventointialuetta koskevat myös muutamat arkistoinventoinnit. Georg

Haggrén on tehnyt Länsi-Uudenmaan keskiaikaisten kyläpaikkojen arkistoinventointia vuonna 2005 ja Veli-Pekka Suhonen on huomionut alueen kohteita Espoo-Salo –oikorata hankkeeseen liittyvässä arkistoinventoinnissa vuonna 2010. Anna Riionheimon (Riionheimo 2011) maisemahistorialliset selvitykset paikkatietoaineistoon käsittää myös kaava-alueen ja on tärkeä lähdeaineisto alueen keskiaikaisen ja historiallisen asutuksen tutkimuksessa..

### 3. Inventoinnin kulku ja sen tulokset

Inventoinnin esivalmisteluissa käytiin läpi aiemmat tutkimusraportit, historiallisen ajan karttamateriaalia, pitäjän historiaa koskevia teoksia sekä muinaisjäännösrekisterin tiedot. Esihistorian osalta tärkein lähdeaineisto on Museoviraston muinaisjäännösrekisteri. Alueiden potentiaalia esihistorian kannalta selvitetiin lisäksi merenrantavaiheita rekonstruoimalla

Keskiaikaisten ja historiallisten kohteiden osalta merkittävä aineisto on Anna Riionheimon Uudenmaan liitolle kokoama paikkatietomateriaali, joka oli käytössä myös sähköisessä muodossa. Siihen on koottuna huomattava määrä historiallisen ajan paikkatietoaineistoa, mm. 1560-luvun kyläonttien paikannukset ja Kuninkaan kartaston 1776–1805 sisältö.

Maanmittauslaitokselta saatavissa oleva ilmalaserkeilausaineisto oli myös käytössä inventointia suunniteltaessa. Aineistosta tehdyn korkeusmallin pohjalta yritettiin inventoinnin valmisteluvaiheessa tehdä havaintoja mahdollisista anomaliaista eli kohteista, jotka erottuvat kuvissa mahdollisina ihmisen tekeminä rakenteina. Yleensä esimerkiksi tervahaudat, hiilimiilut ja sotahistorialliset kohteet erottuvat tässä aineistossa. Yllättäen ilmalaserkeilausaineiston analyysi ei paljastanut yhtään mahdollista rakennetta inventointialueelta. Todennäköisesti syynä on alueen maaperä, sillä kallioinen ja savinen alue ei ole ollut sopivaa tervahautojen tai hiilimiilujen tekoon eikä erityisesti muuhunkaan toimintaan mihin liittyy kaivamista.

Inventoinnit kenttätöitä painottuivat maastossa tapahtuvaan silmämääräiseen tarkasteluun niillä alueilla missä se oli mahdollista. Inventointiajankohta heinäkuun lopulla teki käytännössä mahdottomaksi rehevämpien alueiden läpikäynnin. Suurin osa nykyisten peltoalueiden tuntumassa kasvoivat niin tiheää ja korkeaa kasvillisuutta mm. vesakkoa, horsmaa, heinää ja vattupensaita, että havainnointi oli mahdotonta. Inventointi keskittyikin lähinnä hieman kuivemmille maaston kohdille, jossa näkyvyys oli parempi. Kasvukauden keskellä peltoja ei myöskään voitu käydä läpi ns. pintapoimintana. Inventointia ei voitu lykätä myöhemmälle syksyyn tilaajan asettaman aikataulun vuoksi. Edellä mainituista rajoitteista huolimatta voidaan todeta, että alue saatiin tyydyttävästi inventoitua.

Inventoinnin esivalmisteluissa huomattiin, että Museoviraston lausunnossa esitetyistä tunnetuista kohteista kaksi ei itse asiassa sijaitse kaava-alueella. Muijala –niminen viljelyröykkiö (mj.rek.nro 1000008337) sijaitsee noin 60 metriä kaavarajan pohjoispuolella. Kohde kuitenkin tarkastettiin ja sen todettiin olevan muinaisjäännösrekisterin kuvauksen mukainen. Immulan mahdollinen muinaisjäännös, keskiaikainen kyläpaikka, jätettiin tarkastamatta. Historiallisten karttojen ja käytettävissä olevien muiden aineistojen perusteella se sijoittuu useita satoja metrejä kaava-alueen ulkopuolelle. Tarjouksen teko vaiheessa ja esivalmisteluissa havaittiin, että kaava-alueella sijaitsee muutamia muita ennestään tunnettuja kohteita, joita Museoviraston lausunnossa ei mainittu. Kohteet olivat Grönberga, kivikautinen asuinpaikka, Skraddarskog ja Pauni historialliset kyläpaikat ja Uusisilta kivikautinen löytöpaikka. Kaikki kohteet tarkastettiin inventoinnissa.

Inventoinnissa löytyi yhteensä viisi uutta kohdetta. Ne ovat kaikki rajamerkkejä. Niistä Lakiasuo ja Pariisi ovat todennäköisesti keskiaikaisia Siuntion ja Lohjan välisiä rajamerkkejä. Ennestään tunnettujen kohteet tarkastettiin. Historialliset kyläpaikat Muijala, Skraddarskog ja Pauni ovat nykyisinkin rakennetussa ympäristössä. Nykyisen asutuksen ympäristöä inventoitiin siinä määrin kuin se oli mahdollista, mutta tiheä

kasvillisuus aiheutti rajoitteita näköhavainnoille. Tarkemmin käytiin läpi varttuneempaa puustoa, yleensä kuusikkoa, kasvavia alueita historiallisten kyläpaikkojen ympäristössä, mutta havaintoja historiallisena ajan asutukseen liittyvistä rakenteista ei tehty. Mäen rinteillä sijaitsevista kuusikoista odotettiin löytyvän pieniä kaskiraunioita merkkeinä kaskiviljelystä, mutta niitä ei kuitenkaan havaittu. Tulos oli sinänsä yllättävä, koska kaskiviljely oli Lohjalla varsin yleistä historiallisella ajalla. Kyläpaikkojen kohdalla on tietenkin mahdollista, että varhaisemman asutuksen jäännöksiä on nykyisillä piha- ja maatalouskeskusten alueilla, jäännösten toteaminen vaatisi kuitenkin tarkkuusinventointia ja järjestelmällisiä koekaivauksia. Museoviraston kulttuuriympäristön suojeluosaston suosituksen mukaan historiallisen ajan kyläpaikka, joka kuuluu edelleen rakennettuun ympäristöön, luokitellaan muuksi kulttuuriperintökohteeksi. Inventoinnin kohdekuvauksissa luokitusta ei ole muutettu, koska lopullisen luokituksen arvioi Museoviraston Kulttuuriympäristön suojeluosasto.

Helsingissä 29.8.2014

Vesa Laulumaa

## 4. Kuvaluettelo

- AKDG3716:1 Kiviriutta. Rajamerkki, kuvattu lounaasta
- AKDG3717:1 Lakiasuo. Rajamerkki, kuvattu etelästä.
- AKDG3717:2 Lakiasuo. Viisarikivet, kuvattu koillisesta
- AKDG3718:1 Hakala. Rajamerkki, kuvattu etelästä.
- AKDG3719:1 Tammela. Rajamerkki, kuvattu kaakosta.
- AKDG3720:1 Ukkola. Rajamerkki, kuvattu etelästä.
- AKDG3721:1 Pariisi. Rajamerkki, kuvattu koillisesta.
- AKDG3722:1 Muijala. Muijalan historiallisen kylän maisemaa. Kuvassa Peltoniemen tilan rakennuksia.  
Kuvattu etelästä.
- AKDG3723:1 Pauni. 1800-luvun rakennuksen kivijalka tien eteläpuolella. Kuvattu idästä.
- AKDG3723:2 Pauni. Momman tilan rakennuksia, Paunin kylätontin kohdalla. Kuvattu etelästä.
- AKDG3723:3 Inventointialuetta Antinkalliolta itään. Kuvassa Paunin peltoja ja rakennuksia.
- AKDG3724:1 Skräddarskog. Näppisen tilan rakennuksia Skräddarskogin kylätontin kohdalla. Kuvattu luoteesta.
- AKDG3725:1 Grönberga. Kivikautinen löytöpaikka, kuvattu kaakosta.

## 5. Lähdeluettelo

### Painetut lähteet

- Alanen, Timo ja Kepsu, Sauli 1989: *Kuninkaan kartasto Suomesta 1776–1805*. Suomalaisen Kirjallisuuden Seuran Toimituksia 505. Tampere.
- Eränkö, Timo 2000: *Aurlahden arvoitus ja Virmoon kuningas*. Lohjan paikannimet. Lohjan Kotiseutututkimuksen Ystävät r.y. Lisiä Lohjan Pitäjänkertomukseen LXVIII.
- Miettinen, Arto 2011. Shore Displacement in Western Uusimaa 500 BC – AD 1500. Maritime Landscape in Change: Archaeological, Historical, Palaeoecological and Geological Studies of Western Uusimaa. *Iskos 19*. Helsinki.
- Ojala, Antti E.K. et al 2013: Development of an ancient shoreline database to reconstruct the Litorina Sea maximum extension and the highest shoreline of the Baltic Sea basin in Finland. *Bulletin of the Geological Society of Finland, Vol. 85*, 2013.
- Rein, G. 1944: *Lohjan historia I*. Helsinki.
- Siiriäinen, Ari 1973: Lohjan esihistoria. *Lohjan historia 1*. Helsinki
- Suomen asutus 1560-luvulla. Kyläluettelot. Bebyggelsen i Finland på 1560-talet. *Helsingin yliopiston historian laitoksen julkaisuja N:o 4*. 1973.
- Uudenmaan liitto, Anna Riionheimo 2011: *Näkymiä maakunnan maisemahistoriaan – Uudenmaan paikkatietoaineistot*. Uudenmaan liiton julkaisuja E 113-2011.
- Ylikangas, Heikki 1973: Lohjalaisten historia Ruotsin vallan vuosisatoina. *Lohjan historia 1*. Helsinki



**Arkistolähteet (kaikki lähteet Museoviraston arkistossa, Sturenkatu 2, Helsinki)**

Haggrén, Georg, Heinonen Tuuli ja Terävä Elina 2007: Keskiaikaisten muinaisjäännösten inventointi Läntisellä Uudellamaalla (Inkoo, Karjaa, Kirkkonummi, Pohja, Siuntio, Tammisaari). Tammisaaren museo.

Laulumaa, Vesa, Suhonen, Veli-Pekka ja Perttola, Wesa 2010: Espoo- Salo oikoradan Lohja-Salo linjausvaihtoehtojen arkeologinen arkisto- ja karttaselvitys. Museovirasto, arkeologian osasto.

Pesonen, Petro ja Fibula r.y. 1991. Fibula r.y:n inventointi Lohjan kunnassa. Helsingin yliopisto, arkeologian laitos.

Pukkila, Jouko 2008: Lohja. Voimajohtolinjan inventointi välillä Lohja Niemelä – Siuntio Kopula. Museovirasto, arkeologian osasto.

Rostedt, Tapani 2007: Esihistoriallisen ajan muinaisjäännösten inventointi Gasum Oy:n maakaasuputkilinjauksella. Museovirasto, arkeologian osasto.

Saukkonen, Jyri ja Fibula r.y. 1989: Lohjan inventointi. Helsingin yliopisto, arkeologian laitos.

Åberg, Susanne 2013: Litorinameren ylin ranta Suomessa. Pro gradu –tutkielma. Helsingin yliopisto. Geotieteiden ja maantieteen laitos. Geologian osasto.

**Internet-lähteet**

Glückert, Gunnar 1963: Lohjanharjun ja sen ympäristön muinaisrannoista. Pro Gradu –tutkielma. <http://arkisto.gsf.fi/p13/P13.9.004.pdf>

Arkistolaitoksen digitaaliarkisto <http://digi.narc.fi>

Heikki Rantatupa, Historialliset kartat <http://vanhakartta.fi>

Maanmittauslaitos. Avoimien aineistojen tiedostopalvelu. <http://www.maanmittauslaitos.fi/avoindata>

Paikkatietoikkuna, <http://www.paikkatietoikkuna.fi>

## 6. Kohdeluettelo

### Kiinteät muinaisjännökset

Nimi	Mj-tunnus	Tyyppi	Ajoitus	Sivu
Kiviriutta	1000011684	Kivirakenteet, rajamerkit	Historiallinen	7
Lakiasuo (uusi kohde)	1000023750	Kivirakenteet, rajamerkit	Keskiaikainen	10
Pariisi (uusi kohde)	1000023754	Kivirakenteet, rajamerkit	Keskiaikainen	13

### Mahdolliset muinaisjännökset

Grönberga	444000004	Asuinpaikat	Kivikautinen	16
Muijala	1000015566	Asuinpaikat, kyläpaikat	Historiallinen	19
Pauni	1000021654	Asuinpaikat, kyläpaikat	Historiallinen	23
Skräddarskog	1000021652	Asuinpaikat, kyläpaikat	Historiallinen	26

### Muut kulttuuriperintökohteet

Hakala 2 (uusi kohde)	1000023749	Kivirakenteet, rajamerkit	Historiallinen	30
Tammela (uusi kohde)	1000023755	Kivirakenteet, rajamerkit	Historiallinen	33
Ukkola (uusi kohde)	1000023756	Kivirakenteet, rajamerkit	Historiallinen	36

### Löytöpaikat

Uusisilta	1000004078	Löytöpaikat	Kivikautinen	39
-----------	------------	-------------	--------------	----

## 7. Kohdekuvaukset

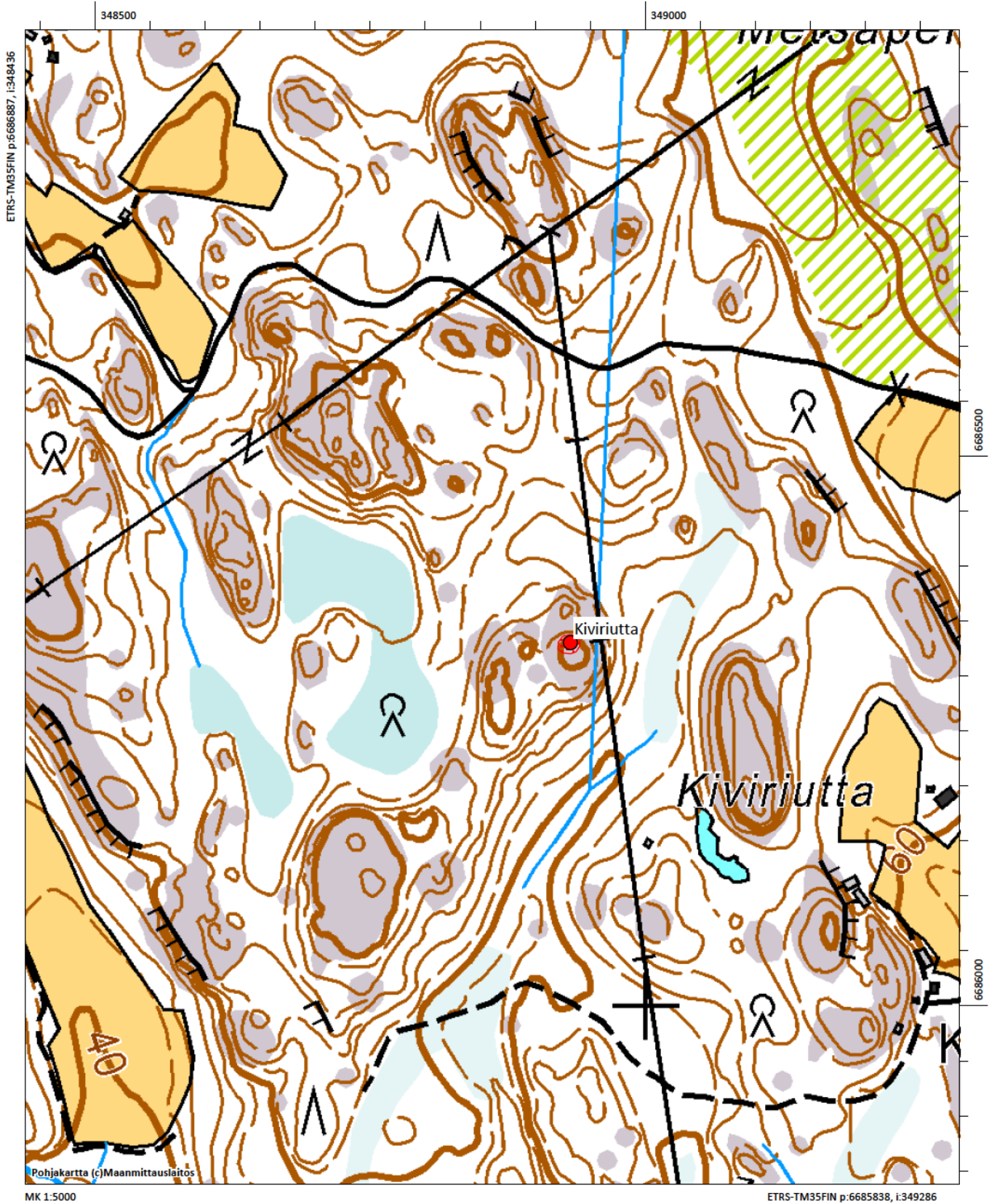
### Kiviriutta

Muinaisjäännöslaji:	Kiinteä muinaisjäännös
Muinaisjäännöstunnus:	1000011684
Muinaisjäännöstyyppi:	Kivirakenteet
Tyypin tarkenne:	Rajamerkit
Ajoitus:	Historiallinen
Lukumäärä:	-
TM35-lehtijako:	L4114 LOHJA-LOJO
ETRS-TM35FIN koordinaatit:	N 6686330, E: 348932
Koordinaattiselite:	Rajamerkin gps-koordinaatit
Inventointilöydöt:	-
Digikuvat:	AKDG3716:1
Muinaisjäännösrekisterin kuvaus:	Rajakivi sijaitsee voimalinjan läheisyydessä, linjan pylvästä noin 30 m länteen, pienen kalliojyrkänten laidalla. Rakennelma on tehty muutamasta särmikkäästä kivistä ja sen keskellä on kolme laakamaista kiveä lappeellaan. Keskimmäinen kivi on kolmiomainen ja nousee 80-90 cm maanpinnasta. Rajakivessä ei ole viisarikiviä.
Inventointihavainnot:	Kohteen todettiin olevan muinaisjäännösrekisterin kuvauksen mukainen.
Aiemmat tutkimukset:	Inventointi v. 2008, Jouko Pukkila
Aiemmat löydöt:	-
Karttaote:	Peruskarttaote 1:5000, s. 9



Kiviriutta. Rajamerkki, kuvattu lounaasta. (AKDG3716:1)

Kiviriutta (1000011684), kivirakenteet/rajamerkit, historiallinen



## Lakiasuo

Muinaisjäännöslaji:	Kiinteä muinaisjäännös
Muinaisjäännöstunnus:	1000023750
Muinaisjäännöstyyppi:	Kivirakenteet
Tyypin tarkenne:	Rajamerkit
Ajoitus:	Keskiaikainen
Lukumäärä:	1
TM35-lehtijako:	L4114 LOHJA-LOJO
ETRS-TM35FIN koordinaatit:	N: 6683690, E: 348108
Koordinaattiselite:	Rajamerkin gps-koordinaatit
Inventointilöydöt:	-
Digikuvat:	AKDG3717:1-2
Muinaisjäännösrekisterin kuvaus:	Uusi kohde, ei aiempaa kuvausta
Inventointihavainnot:	<p>Kohde sijaitsee Lohjan Lieviön kylässä, Lakiasuon luoteispuolella olevan kallion koillispäässä. Rajakivenä on noin 1,5 metriä pitkä hieman kolmiomainen kivipöytä, paksuus noin 70 cm. Kivipöydän keskelle on laitettu noin 30 cm korkea pystykivi merkiksi. Merkin pohjoispuolella noin 10 metrin päässä on sammaloitunut viisarikiveys, jossa on kulmissa neljä kiveä ja keskiosassa epämääräisempää kiveystä.</p> <p>Rajamerkki on Lohjan ja Siuntion rajalla, se voi olla peräisin jo keskiajalta 1400-luvun alkupuoliskolta, jolloin Siuntio erotettiin Lohjan emäpitäjästä.</p>
Aiemmat tutkimukset:	-
Aiemmat löydöt:	-
Karttaote:	Peruskarttaote 1:5000, s. 12

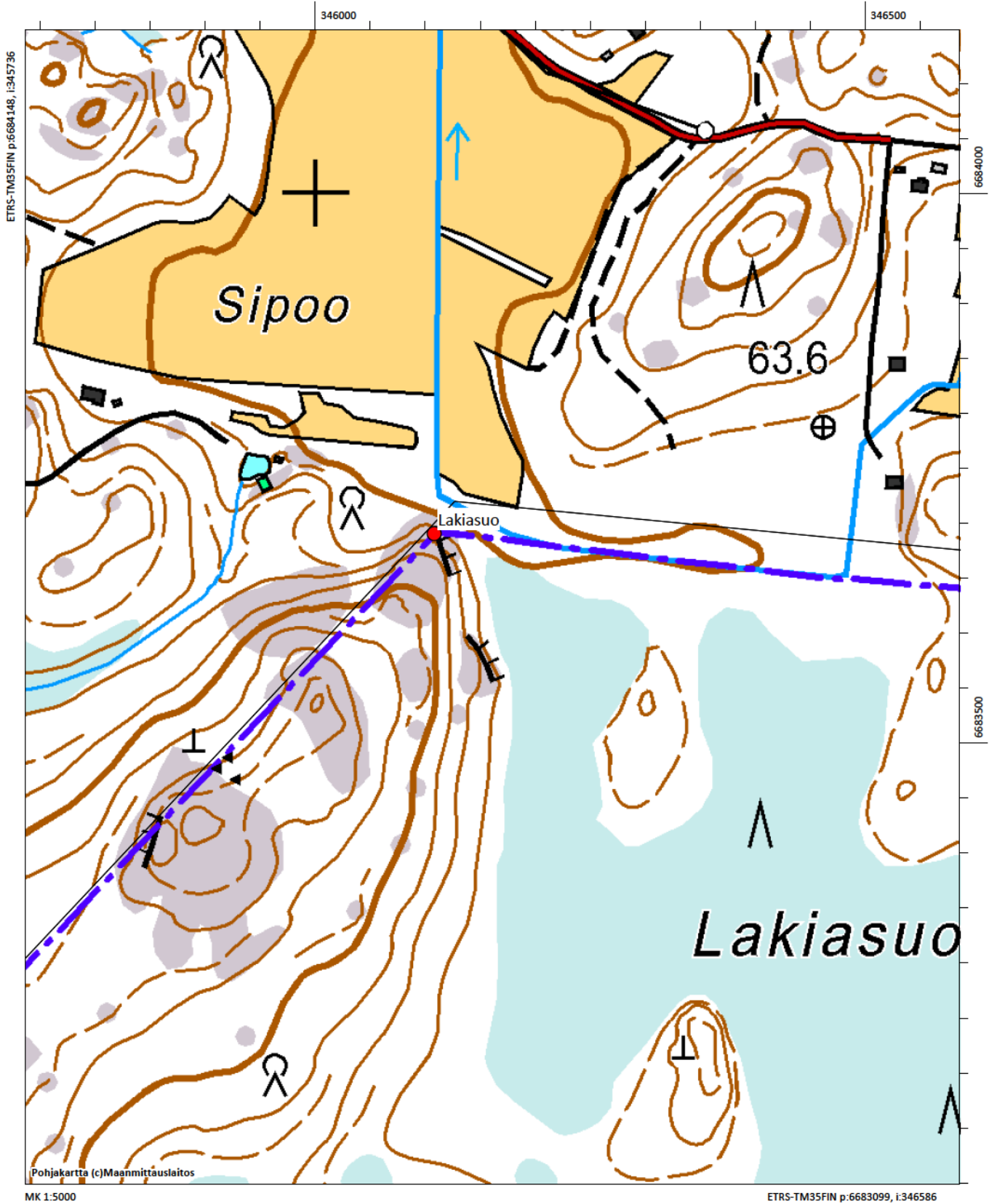


Lakiasuo. Rajamerkki, kuvattu etelästä. (AKDG3717:1)



Lakiasuo. Viisarikivet, kuvattu koillisesta (AKDG3717:2)

Lakiasuo (1000023750), kivirakenteet/rajamerkit, historiallinen





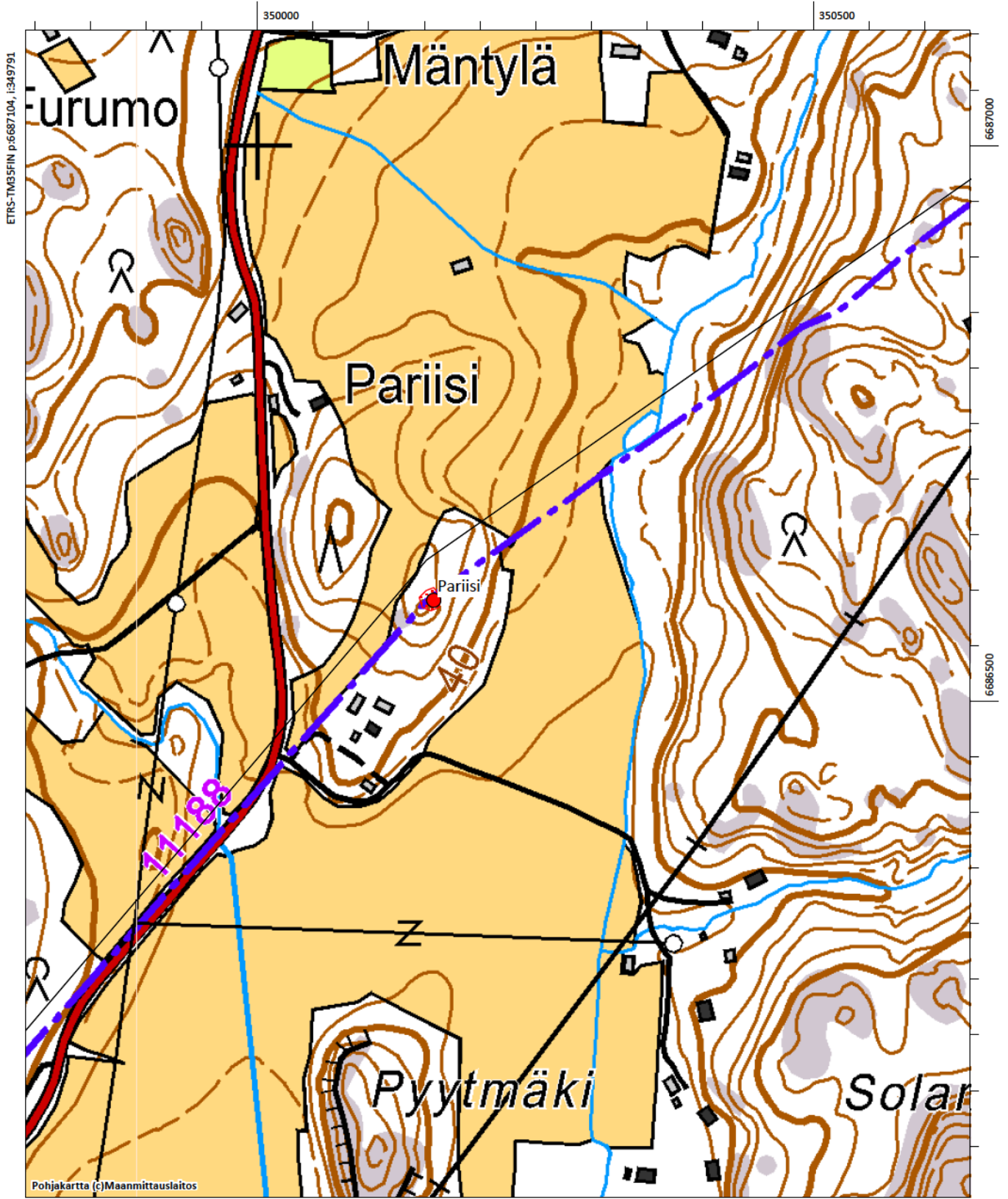
## Pariisi

Muinaisjäännöslaji:	Kiinteä muinaisjäännös
Muinaisjäännöstunnus:	10000
Muinaisjäännöstyyppi:	Kivirakenteet
Tyypin tarkenne:	Rajamerkit
Ajoitus:	Keskiaikainen
Lukumäärä:	-
TM35-lehtijako:	L4114 LOHJA-LOJO
ETRS-TM35FIN koordinaatit:	N: 6686591, E: 350158
Koordinaattiselite:	Rajamerkin gps-koordinaatit
Inventointilöydöt:	-
Digikuvat:	AKDG3721:1
Muinaisjäännösrekisterin kuvaus:	Uusi kohde, ei aiempaa kuvausta
Inventointihavainnot:	<p>Kohde sijaitsee Lohjan ja Siuntion rajalla noin 140 metriä Kahvimaantiestä itään. Rajamerkki on mäenkumpareen päällä sekametsässä, maaperä on moreenia. Rajamerkki on koottu erikokoisista kivistä, halkaisija on pari metriä. Kiveys vaikuttaa hieman hajotetulta ja on melko matala, mutta keskellä on kiilattuna pystyyn isompi laakakivi.</p> <p>Rajamerkki on Lohjan ja Siuntion rajalla, se voi olla peräisin jo keskiajalta 1400-luvun alkupuoliskolta, jolloin Siuntio erotettiin Lohjan emäpitäjästä.</p>
Aiemmat tutkimukset:	-
Aiemmat löydöt:	-
Karttaote:	Peruskarttaote 1:5000, s. 15



Pariisi. Rajamerkki, kuvattu koillisesta. (AKDG3721:1)

Pariisi (1000023754), kivirakenteet/rajamerkit, historiallinen



Pohjakartta (c)Maanmittauslaitos

MK 1:5000

ETRS-TM35FIN p.6686054, i.350641

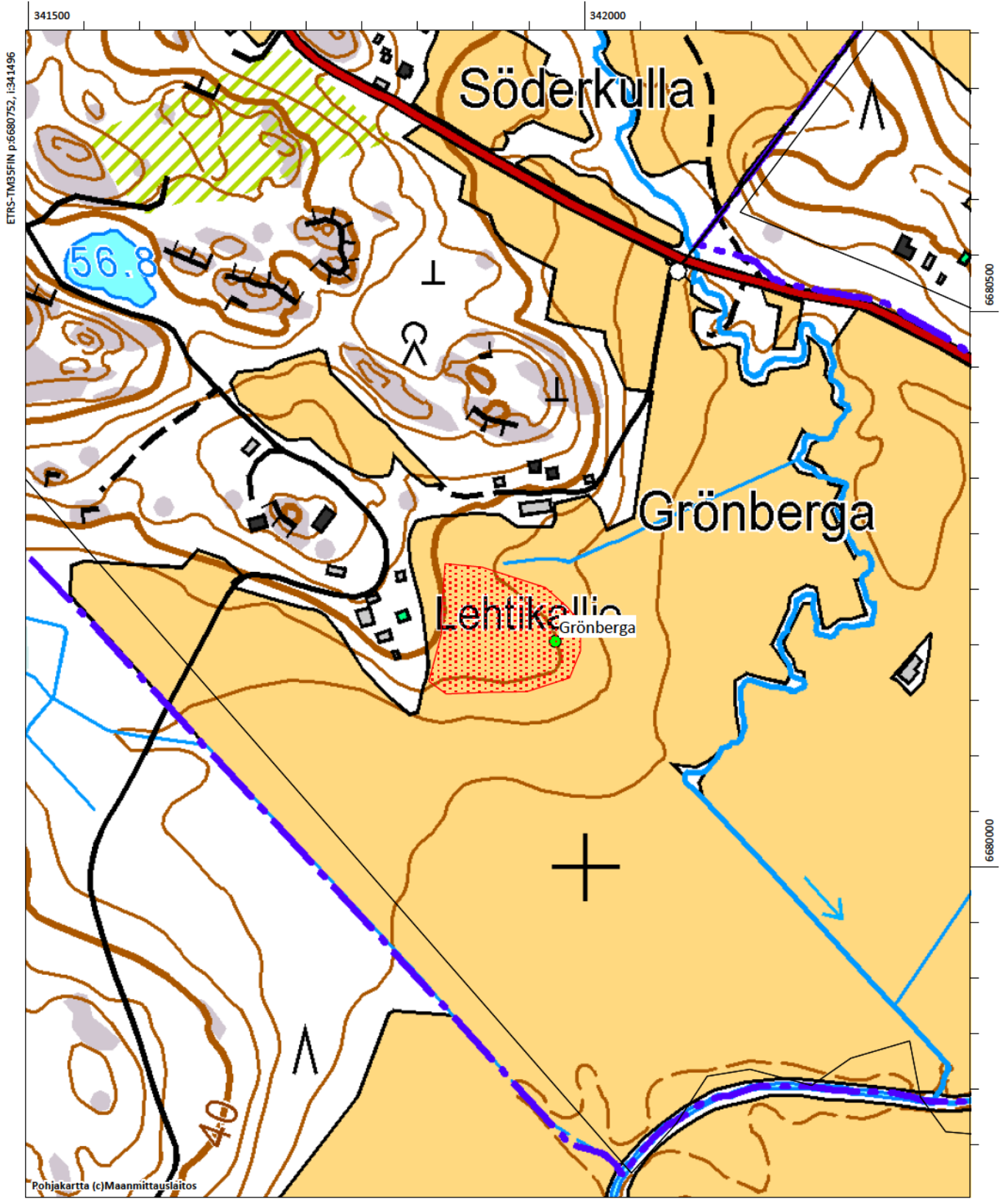
## Grönberga

Muinaisjäännöslaji:	Mahdollinen muinaisjäännös
Muinaisjäännöstunnus:	444000004
Muinaisjäännöstyyppi:	Asuinpaikat
Tyypin tarkenne:	-
Ajoitus:	Kivikautinen
Lukumäärä:	1
TM35-lehtijako:	L4114 LOHJA-LOJO
ETRS-TM35FIN koordinaatit:	N: 6680203, E: 341973
Koordinaattiselite:	Muinaisjäännösrekisterin koordinaatit
Inventointilöydöt:	-
Digikuvat:	AKDG3725:1
Muinaisjäännösrekisterin kuvaus:	Ari Siiriäisen (Lohjalaisten historia 1973) mukaan ilmeinen asuinpaikka. Paikalta on löydetty runsaasti kiviesineitä.
Inventointihavainnot:	<p>Kohde tarkastettiin vuoden 2014 inventoinnissa. Löytöalue sijaitsee pellolla, joka oli viljelyksessä inventointiajankohtana heinäkuussa 2014, joten pintapoimintaa tai koekuopitusta ei voitu tehdä. Alue hahmottuu maastossa ja peruskartalla matalana niemekkeenä 30-35 metrin korkeuskäyrien mukaisesti. Korkeutensa perusteella asuinpaikka ajoittuu mesoliittiseen kivikauteen. Asuinpaikka on todennäköisesti sijainnut juuri nykyisellä peltoalueella ja on mahdollista, että se on osittain säilynyt nykyisten kyntökerrosten alla. Hieman ylempänä noin 40 metrin korkeudella oleva alue on rakennettua ympäristöä ja maaperä on kallioisempaa.</p> <p>Mahdollinen asuinpaikka-alue on rajattu topografian ja irtolöytötietojen perusteella. Mikäli alueelle kohdistuu rakennussuunnitelmia mahdollisen asuinpaikan säilyneisyys ja laajuus on selvitettävä koekaivauksin.</p> <p>Grönbergan alueella on Kuninkaan kartaston mukaan sijainnut myös torppa 1700-luvulla.</p>
Aiemmat tutkimukset:	-
Aiemmat löydöt:	KM8706:1-9 (kiviesineitä)
Karttaote:	Peruskarttaote 1:5000, s. 18



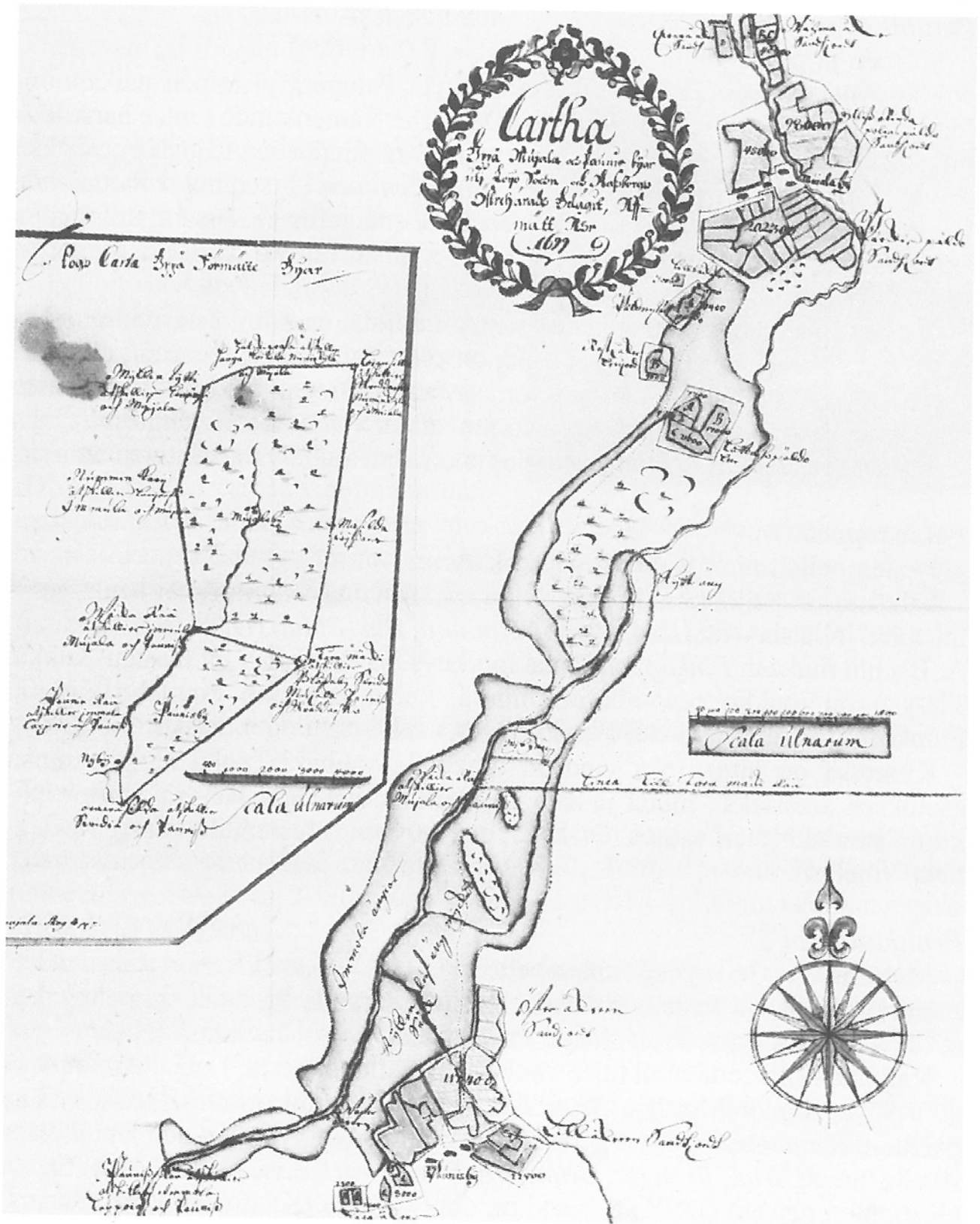
Grönberga. Kivikautinen löytöpaikka, kuvattu kaakosta. Löydöt ovat kuvan keskellä näkyvältä rinteeltä ja sen tuntumasta. (AKDG3725:1)

Grönberga (444000004), asuinpaikat, kivikautinen



## Muijala

Muinaisjäännöslaji:	Mahdollinen muinaisjäännös
Muinaisjäännöstunnus:	1000015566
Muinaisjäännöstyyppi:	Asuinpaikat
Tyypin tarkenne:	Kylänpaikat
Ajoitus:	Historiallinen
Lukumäärä:	-
TM35-lehtijako:	L4114 LOHJA-LOJO
ETRS-TM35FIN koordinaatit:	N: 6685825, E: 344656
Koordinaattiselite:	Muinaisjäännösrekisterin koordinaatit osoittavat nykyisen Peltoniemen tilan kohdalle, johon historiallinen Muijala sijoittuu
Inventointilöydöt:	-
Digikuvat:	AKDG3722:1
Muinaisjäännösrekisterin kuvaus:	<p>Lohjan Muijala mainitaan ensimmäisen kerran vuonna 1529 (FMU 6475). Kylässä oli vuonna 1540 seitsemän tilaa. Kylän vanhin kartta on vuodelta 1699 (KA MH B20 20/1-2). Kylässä oli tuolloin neljä tilaa: Salti, Heimo, Tarva ja autio Erich Skreddarsin tila. Kylänpaikka on edelleen käytössä.</p> <p>Kohteen paikannus perustuu vanhoihin karttoihin ja on suuntaa-antava. Kohde ja sen raja-alue on tarkastettava maastossa.</p>
Inventointihavainnot:	<p>Kohde tarkastettiin vuoden 2014 inventoinnissa. Isojakokarttaan vuodelta 1699 ja Kuninkaan kartastoon 1700-luvun lopulta on merkitty Muijalan tila ja sen tiluksia. Muijalan tilan paikalla on nykyisen peruskartan mukaan Peltoniemen tila, alue on tiheään rakennettu maatalouskeskus. Vanhoihin karttoihin verrattuna peltoala on kasvanut selvästi. Muijalan koillispuolelle on merkitty Kuninkaan kartastossa myös torppa nykyisin rakentamattomalle alueelle, alue tarkastettiin, mutta siellä ei havaittu jäännöksiä torpasta. Karttamerkintä voi olla myös virheellinen ja on mahdollista, että nykyinen Keimon tila on torpan kohdalla.</p> <p>Kohteelle ei tehty aluerajausta, koska vanhaan asutukseen liittyviä rakenteita ei havaittu. Kohteen muinaisjäännöslaji olisi ehkä syytä muuttaa mahdollisesta muinaisjäännöksestä muuksi kulttuuriperintökohteeksi.</p>
Aiemmat tutkimukset:	Arkistotutkimus v. 2010, Veli-Pekka Suhonen
Aiemmat löydöt:	-
Karttaote:	Peruskarttaote 1:5000, s. 22



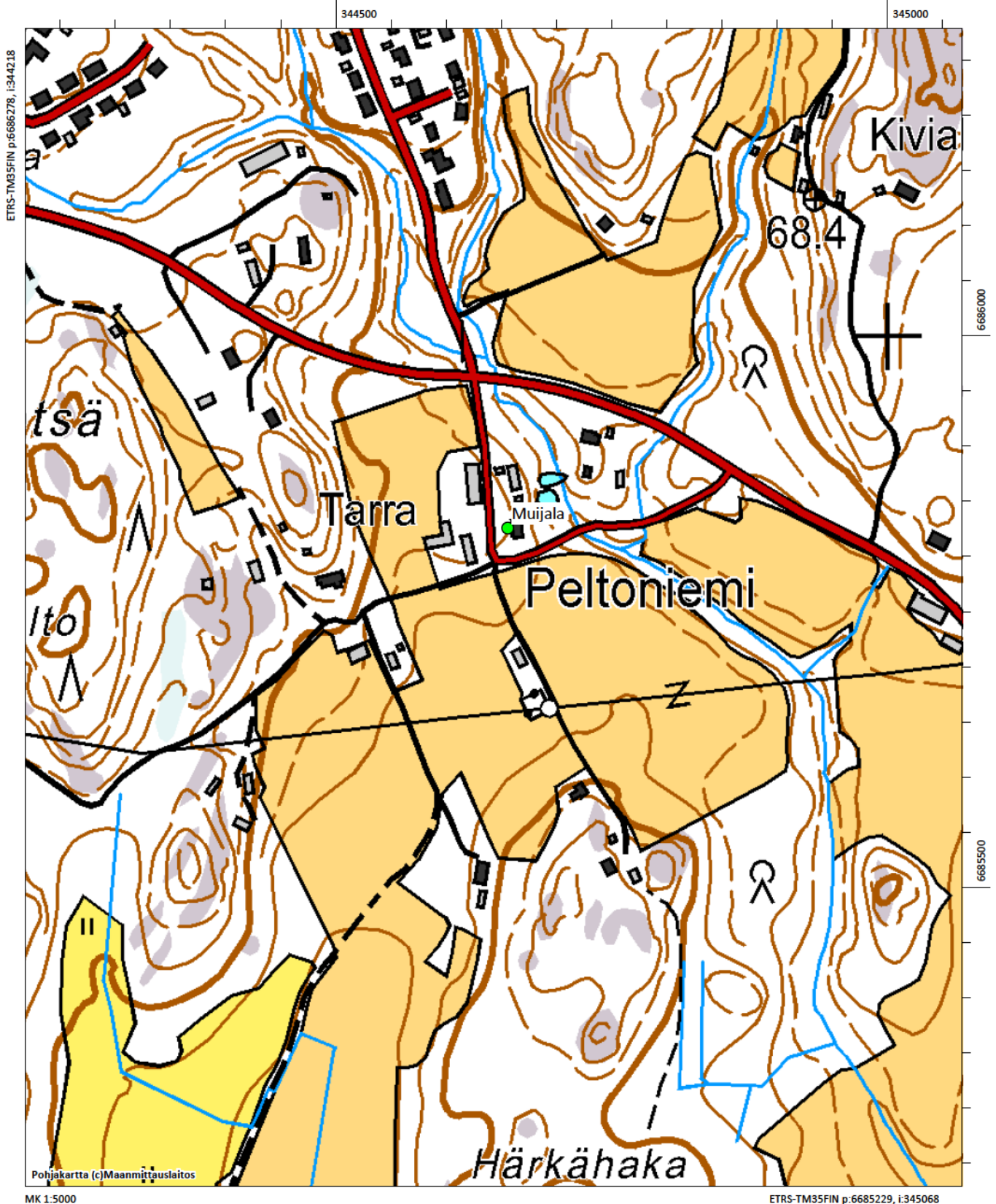
Isojakokartta Muijalan ja Paunin kylistä vuodelta 1699. (Lähde: Timo Eränkö 2000: Lohjan paikannimet, s. 129)





Muijalan historiallisen kylän maisemaa. Kuvassa Peltoniemen tilan rakennuksia. Kuvattu etelästä. (AKDG3722:1)

Muijala (1000015566), asuinpaikat/kylänpaikat, historiallinen



## Pauni

Muinaisjäännöslaji:	Mahdollinen muinaisjäännös
Muinaisjäännöstunnus:	1000021654
Muinaisjäännöstyyppi:	Asuinpaikat
Tyyppin tarkenne:	Kyläpaikat
Ajoitus:	Keskiaikainen
Lukumäärä:	-
TM35-lehtijako:	L4114 LOHJA-LOJO
ETRS-TM35FIN koordinaatit:	N: 6682300, E: 344032
Koordinaattiselite:	
Inventointilöydöt:	-
Digikuvat:	AKDG3723:1-3
Muinaisjäännösrekisterin kuvaus:	Keskiaikainen kyläpaikka. Kohteen paikannus perustuu vanhoihin karttoihin ja on suuntaa-antava. Kohde ja sen rajaus on tarkastettava maastossa. Taloluku 1560 4. Lisäksi utbysmän 0,67 mk tässä ja 0,25 mk Vohls bolissa.
Inventointihavainnot:	Kohde tarkastettiin vuoden 2014 inventoinnissa. Paunin alue on nykyisin tiheään rakennettua maatalouskeskusaluetta. Keskiaikaisen kylän paikalla on nykyisin Momman, Uusi-Momman ja Urolan tilat. Paunin läpi kulkevan tien itäpuolella on joitakin 1800-luvulta tai 1900-luvun alusta peräisin olevia kivijalkoja. Aluetta käytiin läpi, lukuun ottamatta pihapiirejä, mutta muutamia edellä mainittuja kivijalkoja lukuun ottamatta ei havaittu merkkejä vanhemmasta asutuksesta. Kohteelle ei tehty aluerajausta, koska vanhaan asutukseen liittyviä rakenteita ei havaittu. Kohteen muinaisjäännöslaji olisi ehkä syytä muuttaa mahdollisesta muinaisjäännöksestä muuksi kulttuuriperintökohteeksi.
Aiemmat tutkimukset:	Arkistotutkimus v. 2005, Georg Haggrén
Aiemmat löydöt:	-
Karttaote:	Peruskarttaote 1:5000, s. 25

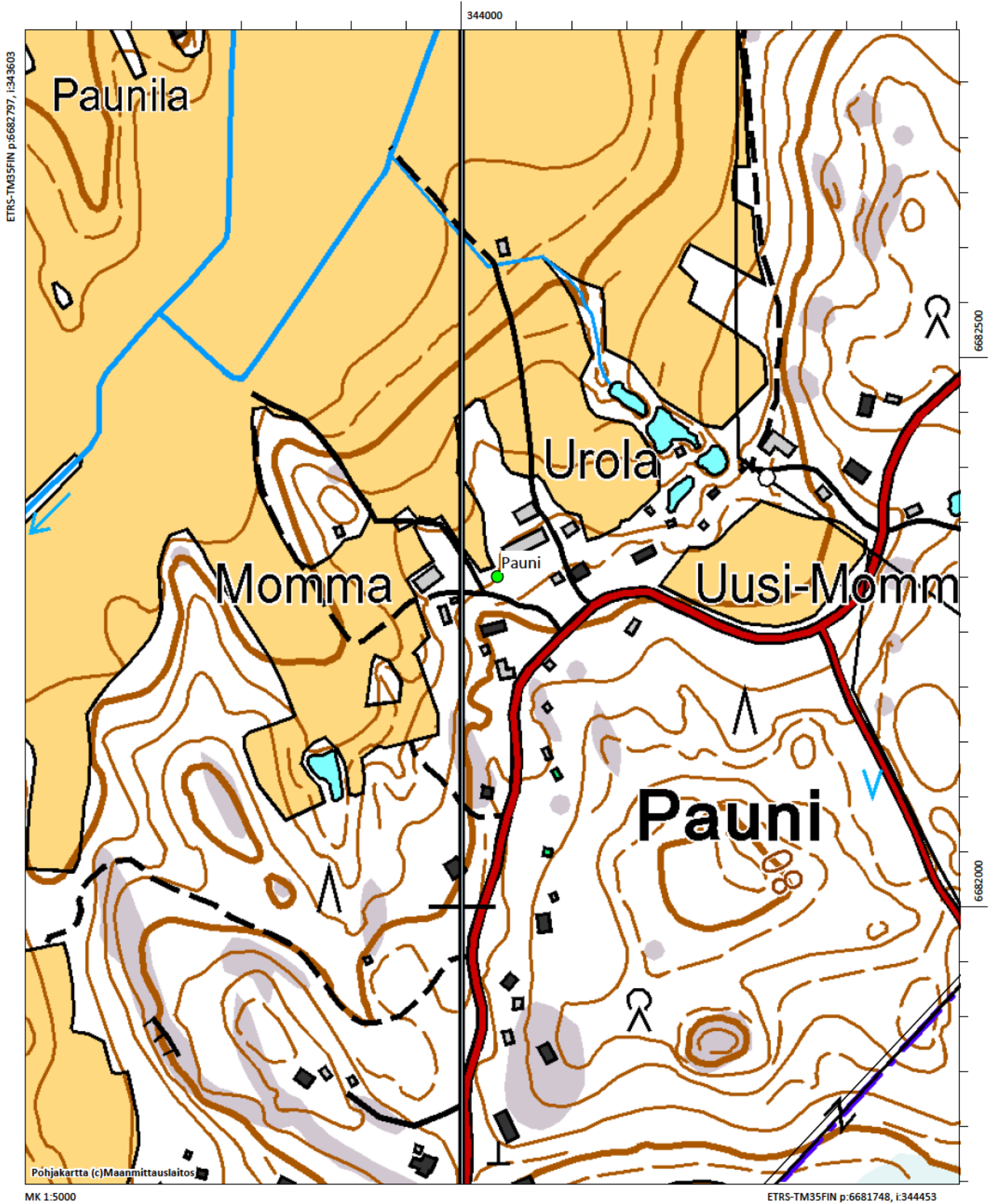


Pauni. 1800-luvun/1900-luvun alun rakennuksen kivijalka tien eteläpuolella. Kuvattu idästä. (DG3723:1)



Pauni. Momman tilan rakennuksia, Paunin kylätontin kohdalla. Kuvattu etelästä. (AKDG3723:2)

Pauni(1000021654), asuinpaikat/kylänpaikat, historiallinen



### Skräddarskog

Muinaisjäännöslaji:	Mahdollinen muinaisjäännös
Muinaisjäännöstunnus:	1000021652
Muinaisjäännöstyyppi:	Asuinpaikat
Tyyppin tarkenne:	Kyläpaikat
Ajoitus:	Keskiaikainen
Lukumäärä:	-
TM35-lehtijako:	L4114 LOHJA-LOJO
ETRS-TM35FIN koordinaatit:	N: 6685908, E: 3347661
Koordinaattiselite:	Kuninkaan kartaston perusteella arvioitu tiheimmän asutuksen keskipiste Näppisten tilan kohdalla.
Inventointilöydöt:	-
Digikuvat:	AKDG3724:1
Muinaisjäännösrekisterin kuvaus:	Keskiaikainen kyläpaikka. Kohteen paikannus perustuu vanhoihin karttoihin ja on suuntaa-antava. Kohde ja sen raja- us on tarkastettava maastossa. Taloluku 1560 5.
Inventointihavainnot:	Kohde tarkastettiin vuoden 2014 inventoinnissa. Skräddarskog eli Lieviö kuului aiemmin Siuntioon, ruotsinkielinen nimi juontuu siltä ajalta. Skräddarskogissa on 1560-luvun veroluettelon mukaan viisi taloa. Kuninkaan kartastossa Skräddarskog byn alueella on kolme merkintää, ne kaikki sattuvat nykyisten Näppisten, Lepolan ja Ingasin tilojen kohdalle, jotka ovat siis nykyisinkin rakennettua ympäristöä. Inventoinnissa tarkastettiin näiden tilojen lähiympäristöjä, mutta aiempaan asutukseen liittyviä rakenteita ei havaittu.  Kohteelle ei tehty aluerajausta, koska vanhaan asutukseen liittyviä rakenteita ei havaittu. Kohteen muinaisjäännöslaji olisi ehkä syytä muuttaa mahdollisesta muinaisjäännöksestä muuksi kulttuuriperintökohteeksi.
Aiemmat tutkimukset:	Arkistotutkimus v. 2005, Georg Haggrén
Aiemmat löydöt:	-
Karttaote:	Peruskarttaote 1:5000, s. 29



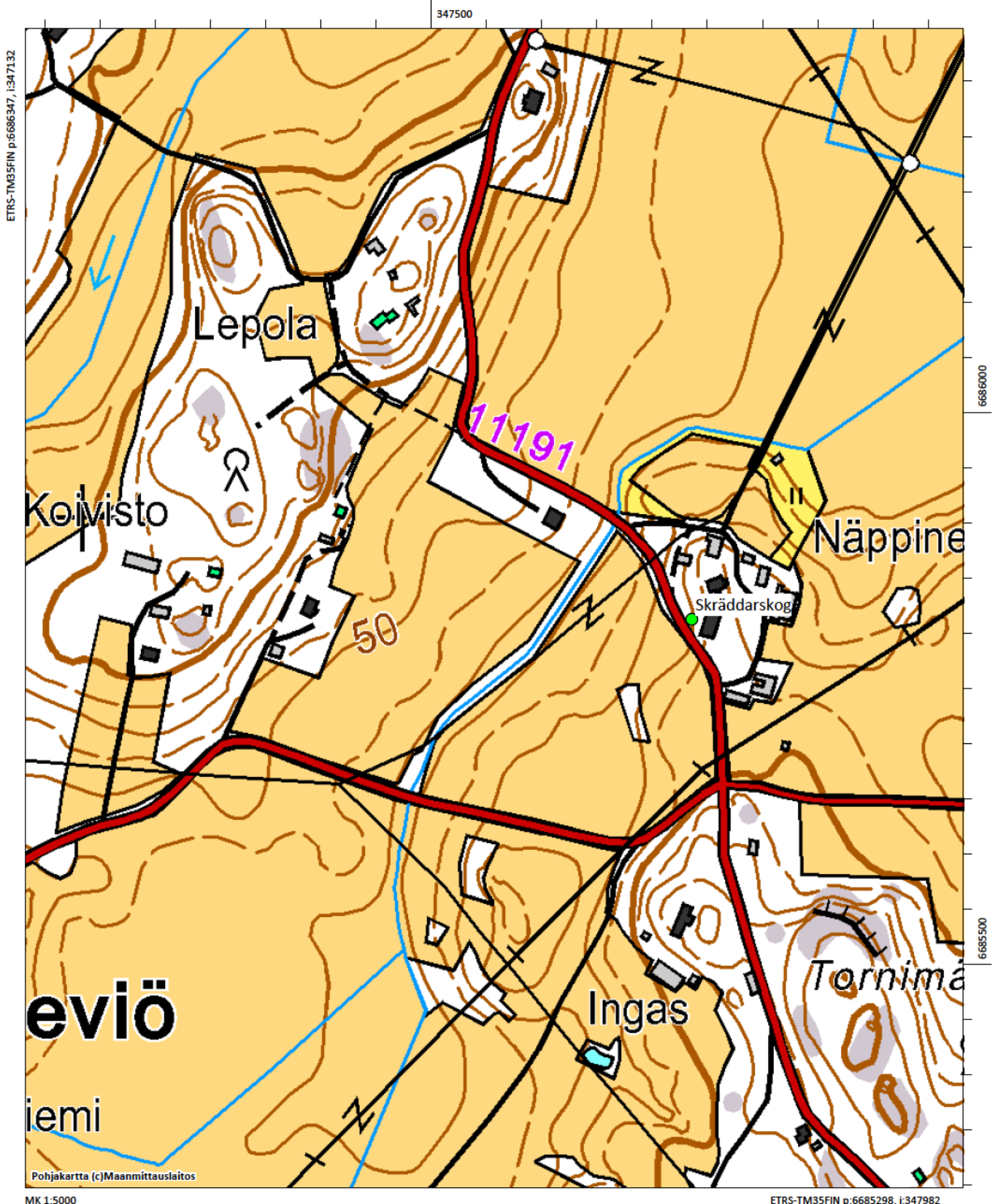
Ote Kuninkaan kartastosta. Siinä näkyvät Skräddarskogin, Paunin ja Muijalan kylät. (Alanen ja Kepsu 1989: Kuninkaankartasto Suomesta 1776–1805, s. 48.)



Skraddarskog. Näppisen tilan rakennuksia Skraddarskogin kylätontin kohdalla. Kuvattu luoteesta. (AKDG3724:1)



Skräddarskog (1000021652), asuinpaikat/kylänpaikat, historiallinen



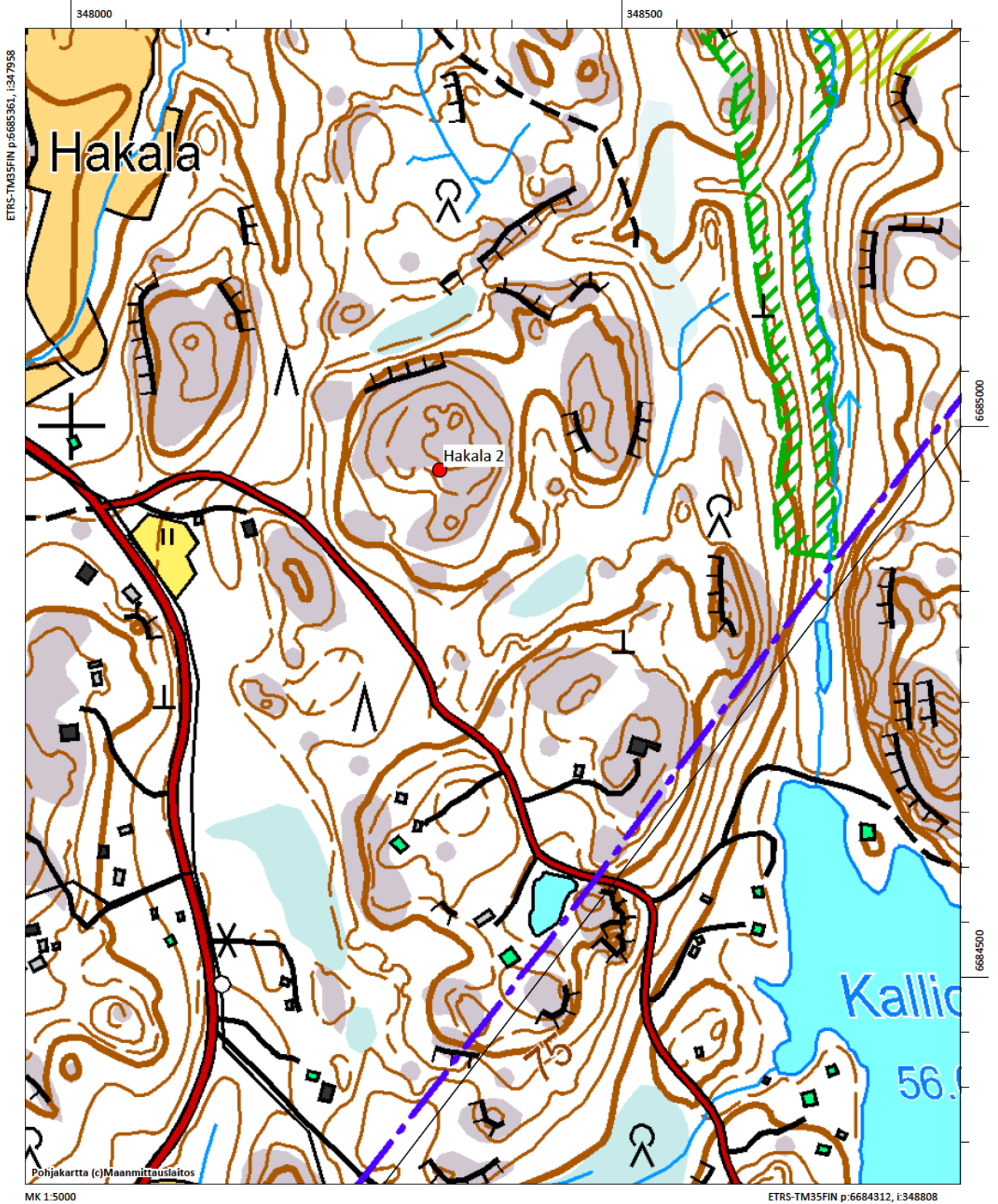
## Hakala 2

Muinaisjäännöslaji:	Muu kulttuuriperintökohde
Muinaisjäännöstunnus:	1000023749
Muinaisjäännöstyyppi:	Kivirakenteet
Tyypin tarkenne:	Rajamerkit
Ajoitus:	Historiallinen
Lukumäärä:	-
TM35-lehtijako:	L4114 LOHJA-LOJO
ETRS-TM35FIN koordinaatit:	N 6684960, E: 348335
Koordinaattiselite:	Rajamerkin gps-koordinaatit
Inventointilöydöt:	-
Digikuvat:	AKDG3718:1
Muinaisjäännösrekisterin kuvaus:	Uusi kohde, ei aiempaa kuvausta .
Inventointihavainnot:	Rajamerkki sijaitsee Lieviön kylässä Hakalan tilasta noin 400 metriä itään olevan kallioisen mäen huipulla. Rajamerkissä on pieni röykkiö kiviä ja vaikuttaa siltä, että se on rauennut. Merkissä on ilmeisesti ollut pystyssä noin 1x0,5 metrin kokoinen laakakivi, joka on kaatunut. Merkki ei ole minkään nykyisen rajan kohdalla ja Siuntion raja on noin 300 metriä itään. Todennäköisesti kyseessä on historiallisen ajan rajamerkki tai muu merkki, jonka tarkoituksesta ei ole tietoa.
Aiemmat tutkimukset:	-
Aiemmat löydöt:	-
Karttaote:	Peruskarttaote 1:5000, s. 32



Hakala. Rajamerkki, kuvattu etelästä. (AKDG3718:1)

Hakala 2 (1000023749), kivirakenteet/rajamerkit, historiallinen



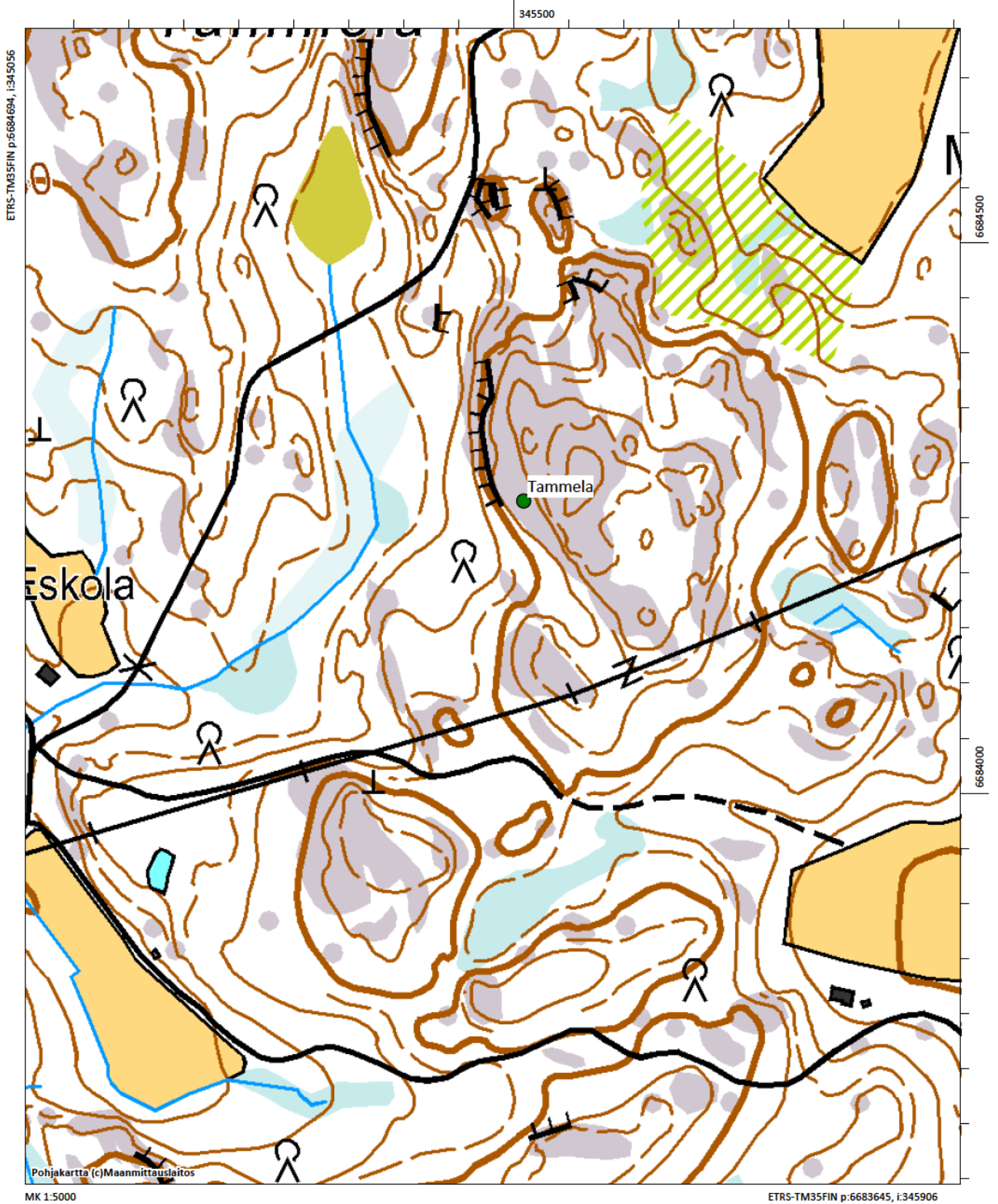
## Tammela

Muinaisjäännöslaji:	Muu kulttuuriperintökohde
Muinaisjäännöstunnus:	1000023755
Muinaisjäännöstyyppi:	Kivirakenteet
Tyypin tarkenne:	Rajamerkit
Ajoitus:	Historiallinen
Lukumäärä:	-
TM35-lehtijako:	L4114 LOHJA-LOJO
ETRS-TM35FIN koordinaatit:	N: 6684265, E: 345509
Koordinaattiselite:	Rajamerkin gps-koordinaatit
Inventointilöydöt:	-
Digikuvat:	AKDG3719:1
Muinaisjäännösrekisterin kuvaus:	Uusi kohde, ei aiempaa kuvausta .
Inventointihavainnot:	Kohde sijaitsee Lohjan Tammelassa, Kyrönkorven eteläpuolella olevan mäen länsilaidalla, lähellä kalliojyrkännettä. Maasto kuivaa kalliopohjaista kangasta. Rajamerkki koostuu neljästä kivistä, josta yksi on kiilattu alun perin pystyyn kolmen muun väliin, mutta sittemmin se on kallistunut. Kyseessä on nykyisten kolmen tilan rajamerkki, joka voi olla melko vanhaakin perua. Rajamerkki on luokiteltu muuksi kulttuuriperintökohteeksi, koska se ei näytä liittyvän mihinkään kylän tai pitäjän rajaan.
Aiemmat tutkimukset:	-
Aiemmat löydöt:	-
Karttaote:	Peruskarttaote 1:5000, s. 35



Tammela. Rajamerkki, kuvattu kaakosta. (AKDG3719:1)

Tammela(1000023755), kivirakenteet/rajamerkit, historiallinen



## Ukkola

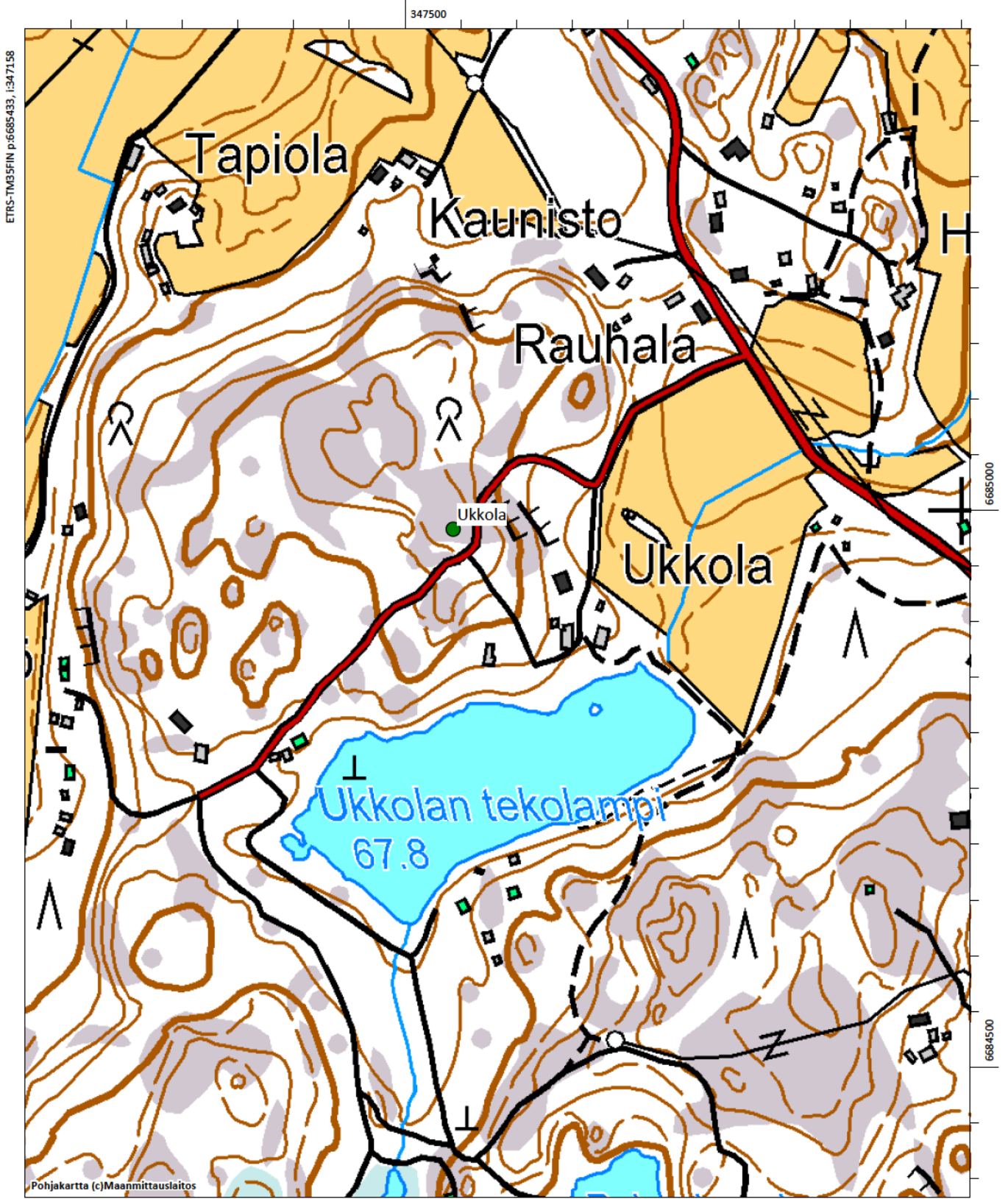
Muinaisjäännöslaji:	Kiinteä muinaisjäännös
Muinaisjäännöstunnus:	1000023756
Muinaisjäännöstyyppi:	Kivirakenteet
Tyypin tarkenne:	Rajamerkit
Ajoitus:	Historiallinen
Lukumäärä:	-
TM35-lehtijako:	L4114 LOHJA-LOJO
ETRS-TM35FIN koordinaatit:	N: 6684983, E: 347543
Koordinaattiselite:	Rajamerkin gps-koordinaatit
Inventointilöydöt:	-
Digikuvat:	AKDG3720:1
Muinaisjäännösrekisterin kuvaus:	Uusi kohde, ei aiempaa kuvausta
Inventointihavainnot:	Kohde sijaitsee Lohjan Lieviön kylässä, Ukkolan tekojärven pohjoispuolisella mäellä. Alue on kalliopohjaista kuivaa kangasta. Noin kolmekymmentä metriä Ukkolantiestä pohjoiseen on kalliolla rajamerkin näköinen kivirakennelma. Se koostuu muutamasta noin 30 cm kokoisesta kivistä joiden keskellä on pystyssä hieman isompi kivi. Kivet ovat sammaloituneet. Kiveys ei ole minkään nykyisen rajan kohdalla. Kyseessä voi olla vanha historiallisen ajan rajamerkki tai muu maastoon tehty merkki. Kohde on luokiteltu muuksi kulttuuriperintökohteeksi, koska sen ajoitus ja tarkoitus ovat epäselviä.
Aiemmat tutkimukset:	
Aiemmat löydöt:	-
Karttaote:	Peruskarttaote 1:5000, s. 38





Ukkola. Rajamerkki, kuvattu etelästä. (AKDG3720:1)

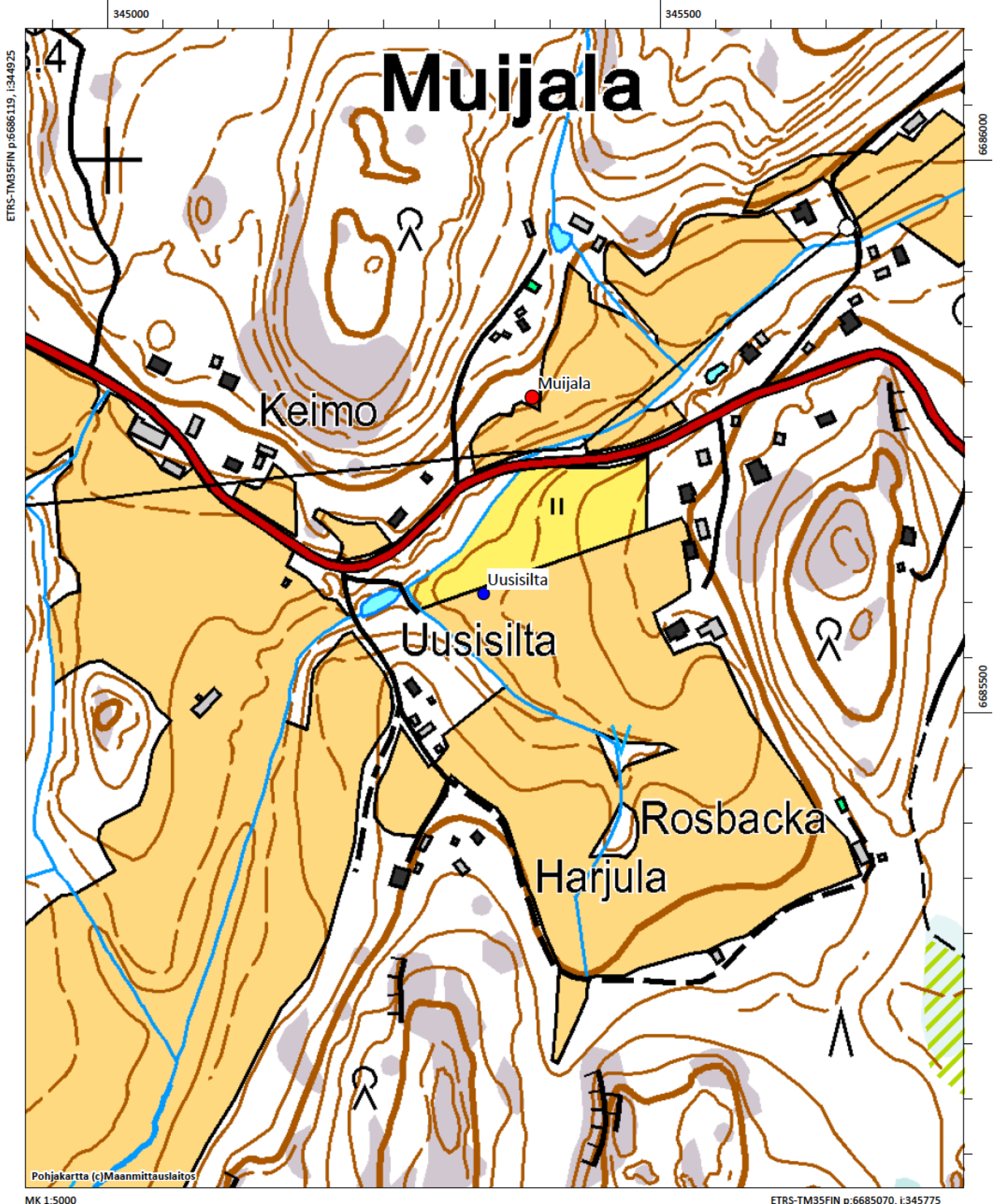
Ukkola (1000023756), kivirakenteet/rajamerkit, historiallinen



## Uusisilta

Muinaisjäännöslaji:	Löytöpaikka
Muinaisjäännöstunnus:	1000004078
Muinaisjäännöstyyppi:	Asuinpaikat
Tyypin tarkenne:	-
Ajoitus:	Kivikautinen
Lukumäärä:	1
TM35-lehtijako:	L4114 LOHJA-LOJO
ETRS-TM35FIN koordinaatit:	N: 6685607, E: 345340
Koordinaattiselite:	Muinaisjäännösrekisterin koordinaatit
Inventointilöydöt:	-
Digikuvat:	-
Muinaisjäännösrekisterin kuvaus:	Jäkärän-tyypin kivikirveen (KM28077) löytöpaikka sijaitsee Siuntion Kirkkojoen vesistön latva-alueella, Kivikoskenpuron yläjuoksun itärannalla, Lohjalta Lieviöön johtavan paikallistien eteläpuoleisella pellolla. Paikalta löytyi vuoden 2007 inventoinnissa pii-iskos. Muuta mahdolliseen asuinpaikkaan viittaavaa ei havaittu löydön yhteydessä. Alue on melko jyrkkäprofiilista kapeaa murtumalaaksoa.
Inventointihavainnot:	Kohdetta ei voitu tarkastaa, koska pelto oli viljelyksessä. Rostedin vuoden 2007 inventoinnin perusteella kyseessä on löytöpaikka, eikä siihen ole syytä tehdä muutosta.
Aiemmat tutkimukset:	Tapani Rostedt 2007
Aiemmat löydöt:	KM28077, Jäkärän tyypin kivikirves, KM 36694, pii-iskos
Karttaote:	Peruskarttaote 1:5000, s. 40

Uusisilta 1000004078), löytöpaikat, kivikautinen



# Lohja, Lieviö-Pauni osayleiskaava-alueen arkeologinen inventointi v. 2014

Kaava-alueen kohteet punaisella tekstillä

- kiinteä muinaisjäännös
- mahdollinen muinaisj.
- muu kulttuuriperintökohte
- löytöpaikka

