

**TUTKIMUSRAPORTTI**

# **HELSINKI**

## **Suomenlinna, Länsi-Musta, merikaapeli**

Arkeologinen valvonta

7.6.2016



AKDG 5119:3



ARKISTO- JA TIETOPALVELUT | ARKEOLOGISET KENTTÄPALVELUT

**PETRO PESONEN**

## Tiivistelmä

Suomenlinnan linnoituksen Länsi-Musta –saarella tehtiin kesäkuussa 2016 arkeologista valvontaa saaren pohjoisrannalle tulevan uuden merikaapelin asennustöiden yhteydessä. Arkeologisena tavoitteena oli selvittää, onko kaapelin alueella mahdollisesti vanhoja rakenteita tai kulttuurikerrosta.

Paikalle ei ole ollut historiallisten karttojen perusteella rakennuksia sen enempää ruotsalais- kuin venäläis-kaudellakaan. Yksi kaivanto tehtiin kuitenkin bastioni Gyllenborgin päälle venäläisaikana rakennetun Patteri 1:n sisään menevän käynnin edustalle. Lisäksi Länsi-Mustan pohjoisrannalla on 1800-luvun lopulla ollut laituri aivan valvotun alueen vieressä.

Kaapelioja kaivettiin kaivinkoneella. Kaivutyön yhteydessä ei paljastunut mitään muinaisjäännökseen viittavaa. Koko maa-aines vaikutti täytemaalta. Myös karttojen perusteella voidaan päätellä, että nykyinen ranta-viiva on paljon vanhaa suurempi ja ilmeisesti rantaa on täytetty voimakkaasti 1800-luvun lopulta alkaen. Mahdollisesti rannassa tavatut puujäänteet ovat peräisin 1800-luvulla rakennetusta laiturista.

Kansikuva: AKDG 5119:3. Yleiskuva vallilta, lounaasta.

Kuvaaja: Petro Pesonen.

## Sisällysluettelo

Arkisto- ja rekisteritiedot.....	2
Kohteen sijaintikartta .....	3
1. Johdanto .....	4
2. Tutkimushistoria ja lähdeaineisto .....	5
3. Tutkittava alue ja sen historiallinen tausta.....	5
4. Työn kulku, tutkimusmenetelmät ja havainnot .....	8
5. Yhteenveto .....	12
Lähteet.....	13
Digitaalikuvaluettelo.....	14
Kartat .....	15

## Arkisto- ja rekisteritiedot

### Arkeologinen valvonta

Tutkimuslaitos: Museovirasto/Arkeologiset kenttäpalvelut

Kaivausjohtaja: FL Petro Pesonen

Tutkimuslupa: MV/49/05.04.01.02/2016

Kunta: Helsinki

Alue: Suomenlinna

Muinaisjäännöskohde: Suomenlinna (1000025127)

Länsi-Musta, merikaapelin paikka saaren pohjoisrannalla

Kenttätöaika: 7.6.2016

Peruskartta: L4133 (TM35-lehtijako), 203406 (Yleislehtijako),  
tutkimusalueen koordinaatit P: 6669731, I: 387514, z= 0-4 m mpy  
(ETRS-TM35FIN)

Tutkimusten rahoittaja: Relacom Finland Oy

Alkuperäinen raportti: Museoviraston arkisto, Helsinki

Kopio: Relacom Finland Oy, Suomenlinnan hoitokunta, Helsingin kaupunginmuseo

Kaivauspinta-ala: 46,2 m<sup>2</sup>

Löydöt: -

Digitaalikuvat: AKDG 5119:1-20

Aikaisemmat tutkimukset: Ritva Veijola-Reipas. Suomenlinnan arkeologinen selvitys. 2008.  
Vesa Laulumaa ja John Lagerstedt, Suomenlinnan kaupunkiarkeologisen selvityksen päivitys 2013

Suomenlinnassa on tehty runsaasti arkeologisia tarkastuksia ja valvontoja sekä maalla että veden alla Suomenlinnan edustalla



# 1. Johdanto

Helsingin saaristossa sijaitsevan pääasiassa 1700-luvulla rakennetun Suomenlinnan linnoituksen Länsi-Musta –saarella tehtiin kesäkuussa 2016 arkeologista valvontaa saaren pohjoisrannalle tulevan uuden merikaapelin asennustöiden yhteydessä. Museoviraston lausunnon (MV/91/05.04.01.02/2016) mukaan arkeologinen valvonta tarvittiin uuden kaivon ja kaapeleiden kaivamisen yhteydessä. Arkeologisena tavoitteena oli selvittää, onko kaapelin alueella mahdollisesti vanhoja rakenteita tai kulttuurikerrosta.

Suomen turvallisuusverkko Oy:n toimeksiannosta kaapelin asentanut Relacom Finland Oy tilasi arkeologisen valvonnan Museoviraston Arkeologisilta kenttäpalveluilta. Kaivutyö tapahtui maa- ja osittain vesialueella kaivinkoneella 7.6.2016. Vastuullisena arkeologina oli allekirjoittanut ja apulaistutkijana Johanna Seppä. Sää oli valvonnan aikana kesäisen lämmin ja aurinkoinen. Valvonnan jälkityöt on tehty talvella 2017.

Helsingissä 31.1.2017

Petro Pesonen, FL



*AKDG 5119:7. Työmaa käynnissä, lounaasta. Kuvaaja: Petro Pesonen.*

## 2. Tutkimushistoria ja lähdeaineisto

Suomenlinnan rakennuskantaa on selvitetty Museoviraston ja Suomenlinnan hoitokunnan 1997 julkaisemassa kirjassa *Suomenlinnan rakennusten historia*. Länsi-Mustan rakennuskantaa käsitellään kirjan sivuilla 224-243.<sup>1</sup>

Museoviraston rakennushistorian osaston apulaistutkija Ritva Veijola-Reipas teki 2008 arkistotutkimuksena Suomenlinnan arkeologisen selvityksen, jossa käytettiin lähteenä venäläisen insinöörikomennuskunnan karttamateriaaleja. Vuonna 2013 tutkimusta täydennettiin Ruotsin vallan aikaisen Kungliga krigsarkivetin Sveaborg-kokoelman piirustusten perusteella tehdyllä arkistoselvityksellä, jonka teki Museoviraston Arkeologisten kenttäpalveluiden tutkija John Lagerstedt. Samalla Suomenlinnan alueella tehtiin jonkin verran maastotutkimuksia. Projektin johtajana toimi Museoviraston Arkeologisten kenttäpalvelujen tutkija Vesa Laulumaa. Projektin loppuraporttiin yhdistettiin sekä Ruotsin että Venäjän vallan aikaisten karttojen ja piirustusten perusteella laadittu paikkatietokanta Suomenlinnan puretuista rakennuksista.<sup>2</sup>

Länsi-Mustan pohjoisrannalla, kaapelityömaasta vajaa 30 metriä koilliseen on rannassa hylky (Länsi-Mustasaaren hylky 1, mjrek 2104). Kyseessä on noin 15 metriä pitkä tasasaumainen ja avokantinen hylky, joka on havaittu 1980-luvun inventoinnissa. Tarkempaa tietoa hylystä ei ole.

Länsi-Mustassa on tehty aiemmin vain yksi maa-arkeologinen tutkimus. Vuonna 2015 valvottiin leikkikentän kaivua saaren itärannalla. Tämän tutkimuksen yhteydessä havaittiin muurin jäännettä saaren itärannalla ja kaivupaikalla tummaa kulttuurikerrosta.<sup>3</sup>

## 3. Tutkittava alue ja sen historiallinen tausta

Tutkittava alue sijaitsee Länsi-Mustan saaren pohjoisrannalla, vastapäätä Katajanokkaa ja Pormestarinluotoja, Kaivopuiston rannasta vajaa kilometrin päässä. Linnoistustyöt saarella käynnistyivät jo vuonna 1749 ja 1750-luvun alkupuolella valmistui läntinen, kahdesta bastionista, Gyllenborg ja Tessin muodostunut puolustusrintama. Suunnitelmat saarta varten olivat paljon laajemmat, mutta niistä luovuttiin säästöjen ja uusien suunnitelmien vuoksi. Saaren länsiranta vallitettiin kuitenkin venäläisaikana, jolloin Patteri 1 rakennettiin osin bastioni Gyllenborgin päälle vuodesta 1863 alkaen. Vuosina 1978-1980 rakennetun kaukolämpötunnelin Suomenlinnan puoleinen pää on tutkimusalueen vieressä.<sup>4</sup>

Verrattaessa vanhoja karttoja nykyiseen topografiaan kiinnittyy huomio siihen, että vielä ruotsalaiskauden suunnitelmakartoilla ranta muodostaa tutkimusalueella selvän lahden, kun rantaviiva on nykyään jokseenkin suora. Tilanne muuttuu Patteri 1:n rakennussuunnitelmien mukana, jolloin vuoden 1871 kartalla lahdessa näkyy jonkinlainen maalaituri ja viimeistään 1877 kivi- ja puukannatteinen betonilaituri. Suomenlinnan vanhemmilla 1900-luvun kartoilla näkyy lahden suoralla reunalla vielä tätä betonilaituria vastaava suorakaide,

---

<sup>1</sup> Suomenlinnan rakennusten historia, s. 224-243.

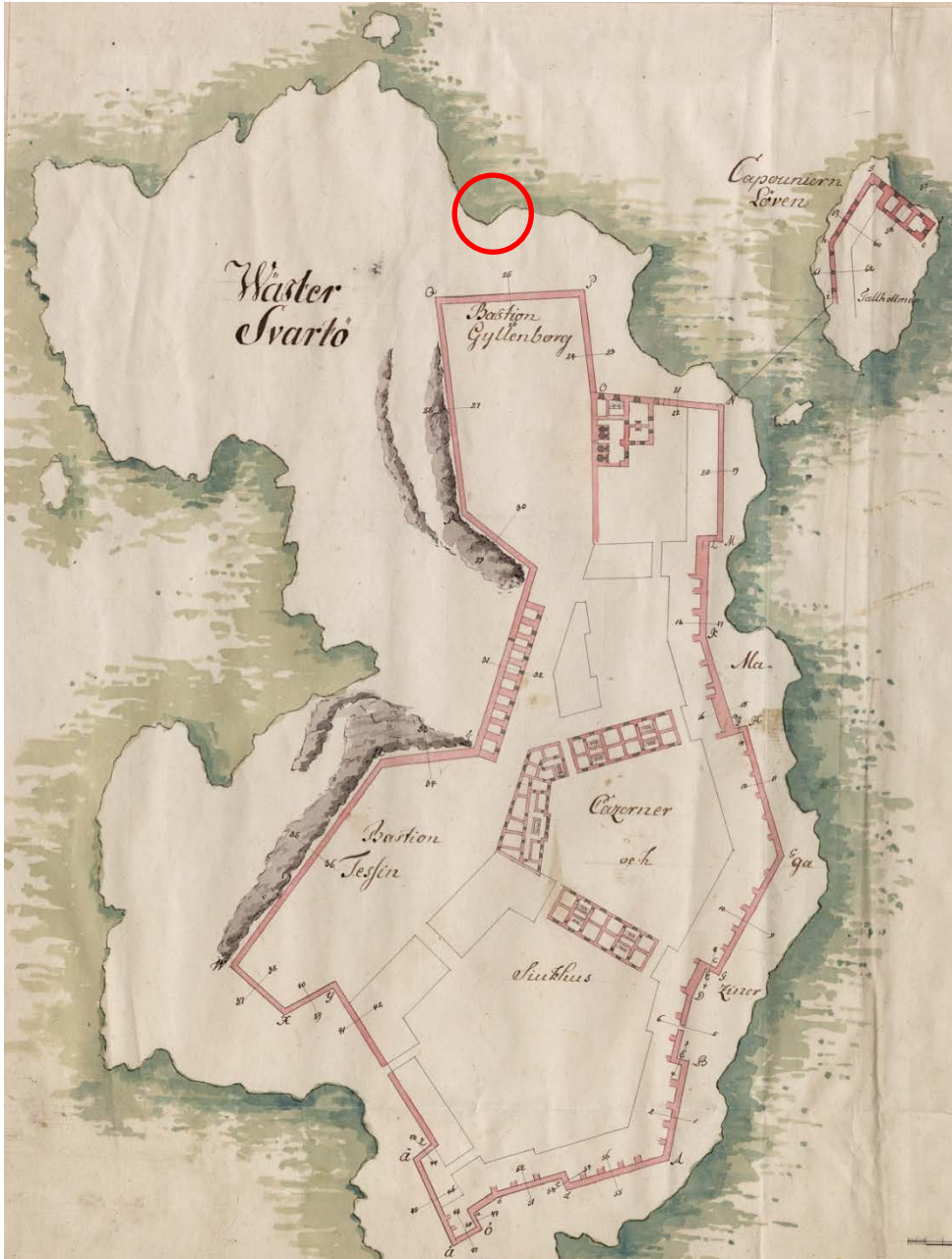
<sup>2</sup> Vesa Laulumaa ja John Lagerstedt, Suomenlinnan kaupunkiarkeologisen selvityksen päivitys 2013. Museoviraston arkisto.

<sup>3</sup> Petro Pesonen 2015. Helsinki Suomenlinna Länsi-Musta ”Ransu II”. Leikkikentän kaivun arkeologinen valvonta 10.-11.9.2015.

<sup>4</sup> Suomenlinnan rakennusten historia, s. 224-243.

joten näyttää todennäköiseltä että betonilaiturin ja rannan välinen alue on täytetty myöhemmin. Varsin suuri osa kaapelityömaasta oli siten täyttömaalla. Pieni kaivanto tehtiin myös Patteri 1:n sisään johtavan käynnin/luolan suuaukolla.<sup>5</sup>

Ruotsalaiskaudella tutkittavalla alueella ei ole ollut rakennuksia, lukuunottamatta bastioni Gyllenborgin aivan pohjoisinta reunaa, joka on nyt Patteri 1:n alla. Venäläiskaudella rakennettiin laituri lahteen ja se on ollut lähellä kaapelityömaata.<sup>6</sup>

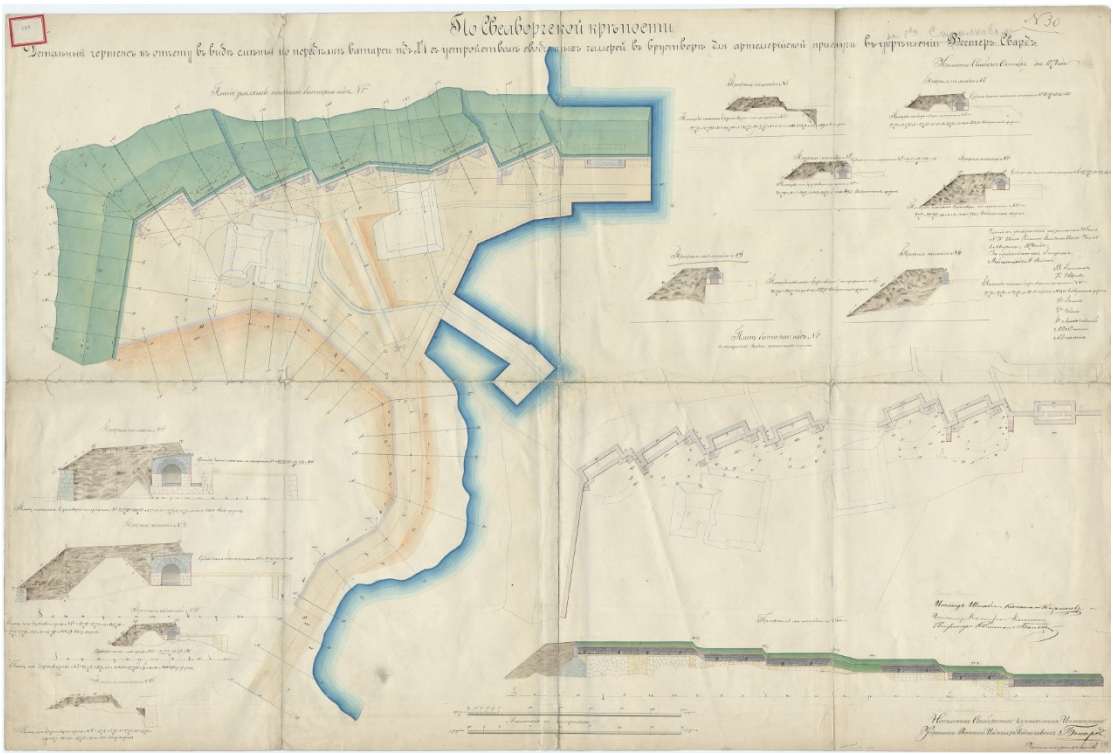


Länsi-Musta ruotsalaiskauden suunnitelmakartalla, luultavasti 1750-luvulla. Itäosan puolustusvarustukset eivät koskaan toteutuneet. Tutkimusalue merkitty punaisella ympyrällä. Kungliga krigsarkivet, Tukholma: Sveaborg-kokoelma (aineisto oli käytössä digitoituna Museoviraston palvelimelta).

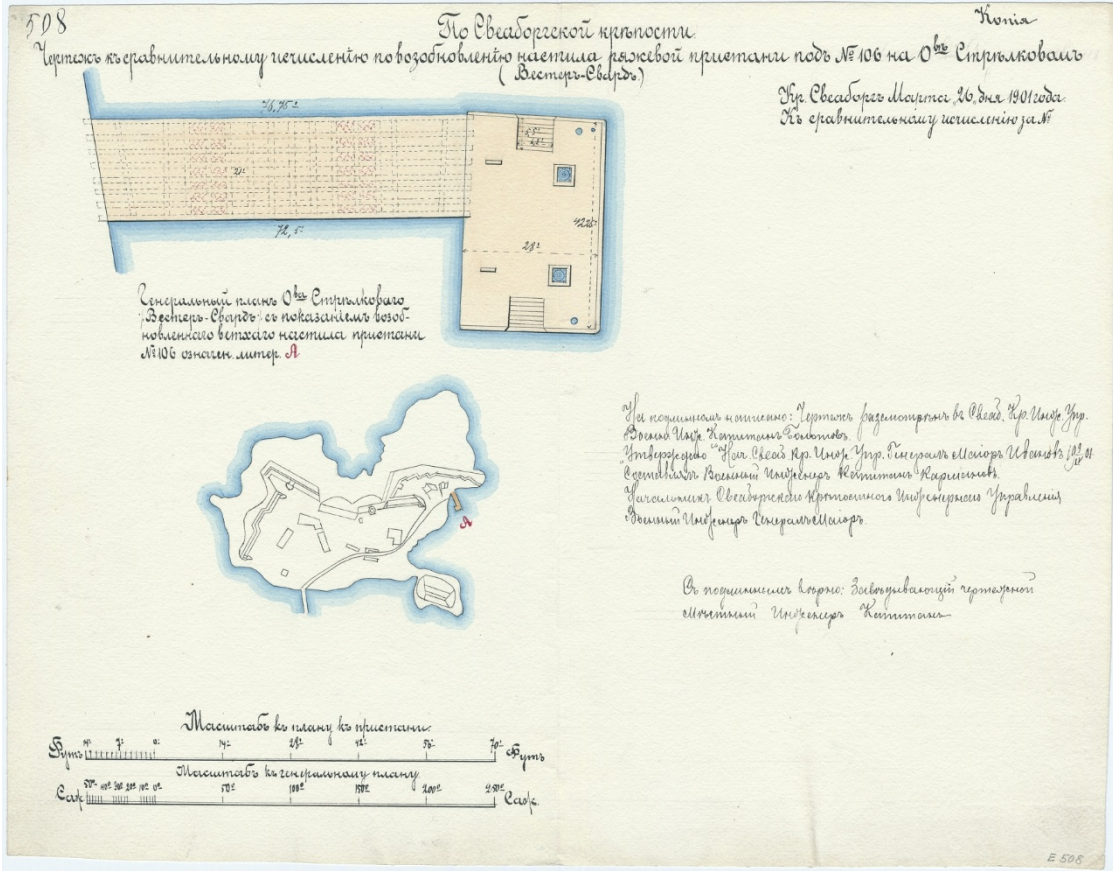
<sup>5</sup> Kansallisarkisto, Helsinki: Venäläiset sotilasasiakirjat, venäläisen insinöörikomennuskunnan piirustusarkisto. Kungliga krigsarkivet, Tukholma: Sveaborg-kokoelma (aineisto oli käytössä digitoituna Museoviraston palvelimelta).

<sup>6</sup> Vesa Laulumaa ja John Lagerstedt, Suomenlinnan kaupunkiarkeologisen selvityksen päivitys 2013. Museoviraston arkisto.





Venäläiskauden kartta Länsi-Mustan pohjoislahdelta, vuodelta 1980. Kansallisarkisto, Helsinki: Venäläiset sotilasasiakirjat, venäläisen insinöörikomennuskunnan piirustusarkisto, E 126.



Venäläiskauden kartta Länsi-Mustan pohjoislahden laiturista, vuodelta 1901. Kansallisarkisto, Helsinki: Venäläiset sotilasasiakirjat, venäläisen insinöörikomennuskunnan piirustusarkisto.

## 4. Työn kulku, tutkimusmenetelmät ja havainnot

Työt aloitettiin kaivamalla vanha kaapeli esiin, koska sen reitin arveltiin olevan todennäköisesti helpoin kohta myös uuden kaapelin asentamiselle. Vanhan kaapeliojan täytössä oli paljon pienehköä kiveä ja tiiltä. Itse kaapeli oli muoviputkessa asennushiekkan sisällä. Ylempänä rinteessä oli kaapeliojassa isompiakin lohkaraita. Kaapelikaivantoa kaivettiin noin 50-100 cm:n syvyydelle. Ajotieltä rantaan johtavan kaivannon laajuus oli 41,50 m<sup>2</sup>. Bastionin/Patterin alle johtavaan luiskaan, aukon edustalle, kaivettiin noin 1x4 metrin kokoinen matala kaivanto vain sen verran että kaapelin suojaputki tuli näkyviin. Maa oli täällä täyttämaata. Kaapeli vedettiin tämän kaivannon ja tien väliselle alueelle sujuttamalla, jolloin tätä väliä ei kaivettu lainkaan auki.

Vesirajassa kaivettiin louhetta noin 2-3 metrin matkalla rannasta veden altakin, jonka tarkoituksena oli saada kaapeli syvemmälle, ettei se kuivana aikana tulisi näkyviin. Vesialueelle ulottunutta kaivantoa ei mitattu. Aivan rannassa oli hirsii, jotka voisivat olla jäänteitä 1800-luvulla rakennetusta laiturista. Relacomin asentajat toivat kaapelin paikalle moottoriveneellä ja putki asennettiin paikalleen sukeltamalla. Rannan tuntumaan kaivettiin täyttömurskeeseen myös uusi kuoppa kaivolle. Lopuksi kaivettiin viimeinen osuus kaivolta vallille, joka oli kokonaan täyttölouhikkoa. Kaivanto kaivettiin siis kokonaisuudessaan vanhalle täyttömaalle, eikä valvonnassa havaittu mitään muinaisjäännökseen viittaavaa.

Valvonnan mittaukset tehtiin VRS-GPS –satelliittipaikantimella (mittaustarkkuus noin 1 cm). Lisäksi työtä valokuvattiin. Muuta dokumentointia ei tehty, eikä valvonnassa saatu esinelöytöjä. Valvonnan valokuvat on luetteloitu WebMuskettiin numerolle AKDG 5119:1-20.



AKDG 5119:1. Merikaapelin paikka, koillisesta. Kuvaaja: Petro Pesonen.



*AKDG 5119:4. Merikaapelia aletaan kaivaa esiin, luoteesta. Kuvaaja: Petro Pesonen.*



*AKDG 5119:6. Kaapeliojaa kaivetaan luiskassa, luoteesta. Kuvaaja: Petro Pesonen.*



*AKDG 5119:8. Luolan edustan kaivantoa, pohjoisesta. Kuvaaja: Petro Pesonen.*



*AKDG 5119:10. Kaivanto ja sen mittausta, etelästä. Kuvaaja: Petro Pesonen.*



*AKDG 5119:12. Kaapeliojan kaivua veden alla, lännestä. Kuvaaja: Petro Pesonen.*



*AKDG 5119:14. Puurakenteita vesirajassa, lounaasta. Kuvaaja: Petro Pesonen.*



*AKDG 5119:16. Kaivon paikan kaivua, kaakosta. Kuvaaja: Petro Pesonen.*



*AKDG 5119:18. Merikaapelin asennusta veteen, idästä. Kuvaaja: Petro Pesonen.*



*AKDG 5119:20. Mittausta ja kaivua, kaakosta. Kuvaaja: Petro Pesonen.*

## 5. Yhteenveto

Suomenlinnan linnoituksen Länsi-Musta –saarella tehtiin kesäkuussa 2016 arkeologista valvontaa saaren pohjoisrannalle tulevan uuden merikaapelin asennustöiden yhteydessä. Arkeologisena tavoitteena oli selvittää, onko kaapelin alueella mahdollisesti vanhoja rakenteita tai kulttuurikerrosta.

Paikalle ei ole ollut historiallisten karttojen perusteella rakennuksia sen enempää ruotsalais- kuin venäläiskaudellakaan. Yksi kaivanto tehtiin kuitenkin bastioni Gyllenborgin päälle venäläisaikana rakennetun Patteri 1:n sisään menevän käynnin edustalle. Lisäksi Länsi-Mustan pohjoisrannalla on 1800-luvun lopulla ollut laituri aivan valvotun alueen vieressä.

Kaapelioja kaivettiin kaivinkoneella. Kaivutyön yhteydessä ei paljastunut mitään muinaisjäännökseen viittavaa. Koko maa-aines vaikutti täytemaalta. Myös karttojen perusteella voidaan päätellä, että nykyinen rantaviiva on paljon vanhaa suurempi ja ilmeisesti rantaa on täytetty voimakkaasti 1800-luvun lopulta alkaen. Mahdollisesti rannassa tavatut puujäänteet ovat peräisin 1800-luvulla rakennetusta laiturista.

# Lähteet

## Arkistot

Kansallisarkisto, Helsinki: Venäläiset sotilasasiakirjat, venäläisen insinöörikomennuskunnan piirustusarkisto.

Kungliga krigsarkivet, Tukholma: Sveaborg-kokoelma (aineisto oli käytössä digitoituna Museoviraston palvelimelta).

Museoviraston arkisto, Helsinki

- Laulumaa Vesa & Lagerstedt, John 2013. Helsinki, Suomenlinna – Suomenlinnan kaupunkiarkeologisen selvityksen päivitys.
- Pesonen, Petro 2015. Helsinki Suomenlinna Länsi-Musta ”Ransu II”. Leikkikentän kaivun arkeologinen valvonta 10.-11.9.2015.
- Veijola-Reipas, Ritva 2008. Suomenlinnan arkeologinen selvitys.

## Painetut lähteet

Suomenlinnan rakennusten historia 1997. *Museoviraston rakennushistorian osaston julkaisuja 17*. Helsinki: Suomenlinnan hoitokunta.


## Digitaalikuvaluettelo

Valokuvat on talletettu WebMusketti-järjestelmään.

<b>AKDG 5119</b>	<b>Aihe</b>	<b>Kuvaaja</b>
<b>1</b>	Merikaapelin paikka, koillisesta.	Petro Pesonen
<b>2</b>	Yleiskuva vallilta, lounaasta.	Petro Pesonen
<b>3</b>	Yleiskuva vallilta, lounaasta.	Petro Pesonen
<b>4</b>	Merikaapelia aletaan kaivaa esiin, luoteesta.	Petro Pesonen
<b>5</b>	Kaapelioja alarinteessä, luoteesta.	Petro Pesonen
<b>6</b>	Kaapeliojaa kaivetaan luiskassa, luoteesta.	Petro Pesonen
<b>7</b>	Työmaa käynnissä, lounaasta.	Petro Pesonen
<b>8</b>	Luolan edustan kaivantoa, pohjoisesta.	Petro Pesonen
<b>9</b>	Tien vierustan kaivanto, idästä	Petro Pesonen
<b>10</b>	Kaivanto ja sen mittausta, etelästä.	Petro Pesonen
<b>11</b>	Kaapeliojan kaivua veden alla, idästä.	Petro Pesonen
<b>12</b>	Kaapeliojan kaivua veden alla, lännestä.	Petro Pesonen
<b>13</b>	Puurakenteita vesirajassa, lounaasta.	Petro Pesonen
<b>14</b>	Puurakenteita vesirajassa, lounaasta.	Petro Pesonen
<b>15</b>	Kaivon paikan kaivua, koillisesta.	Petro Pesonen
<b>16</b>	Kaivon paikan kaivua, kaakosta.	Petro Pesonen
<b>17</b>	Kaivon asennusta, kaakosta.	Petro Pesonen
<b>18</b>	Merikaapelin asennusta veteen, idästä.	Petro Pesonen
<b>19</b>	Merikaapelin asennusta veteen, idästä.	Petro Pesonen
<b>20</b>	Mittausta ja kaivua, kaakosta.	Petro Pesonen

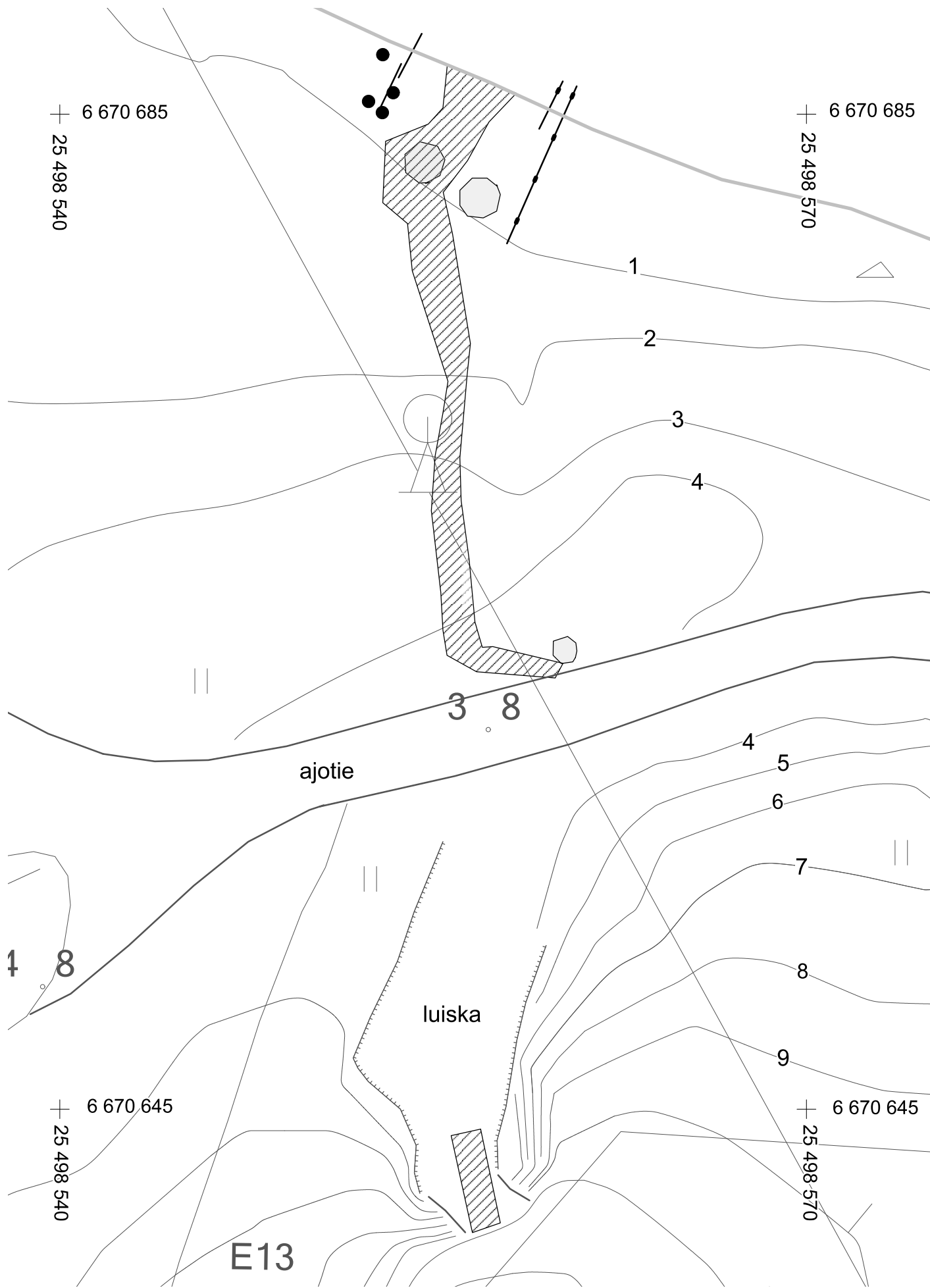




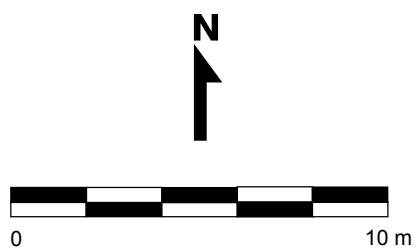
 kaapelikaivanto



<b>HELSINKI</b> <b>SUOMENLINNA Länssi-Musta</b> 1000025127  Petro Pesonen 2016		<b>Merikaapelikaivanto</b> Sijaintikartta mk 1:1500 pohjakartta © Suomenlinnan hoitokunta	
mitt. Johanna Seppä digit. Johanna Seppä		Koord.: ETRS-GK 25 Korkeus: N2000	kartta 1
MUSEOVIRASTO ARKEOLOGISET KENTTÄPALVELUT			



-  kaapelikaivanto
-  betonikaivo
-  puupaalu
-  hirsi
-  vanha kaapeli



HELSINKI SUOMENLINNA Länsi-Musta 1000025127 Petro Pesonen 2016		Merikaapelikaivanto Dokumentoidut havainnot mk 1:200 pohjakartta © Suomenlinnan hoitokunta	
mitt. Johanna Seppä digit. Johanna Seppä		Koord.: ETRS-GK 25 Korkeus: N2000	kartta 2
MUSEOVIRASTO ARKEOLOGISET KENTTÄPALVELUT			