

Alavus

Alavuden ja Tuurin välisen yleiskaava-alueen muinaisjäännösinventointi 2016



Teemu Tiainen
Timo Sepänmaa



Tilaja: Alavuden kaupunki

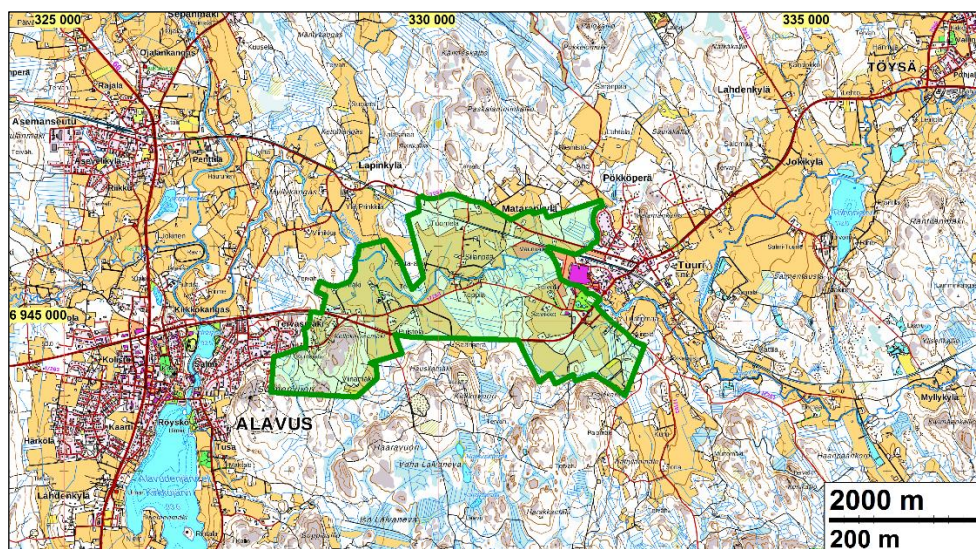
Sisältö

Perustiedot	2
Yleiskartat	3
Vanhoja karttoja	5
Inventointi	7
Lähteet	9
Kiinteät muinaisjännökset	10
1 ALAVUS MANNISENNEVA	10
2 ALAVUS ROVIOMAA S	11
3 ALAVUS RINTA-AHO S	13
4 ALAVUS RINTA-AHO N	14
5 ALAVUS KANTOLA VANHA TIE	16
Muut kohteet	18
6 ALAVUS KELLOKORVENMÄKI	18

Kansikuva: Olkkosenaukeaa inventointialueen itäosassa. Luoteeseen.

Perustiedot

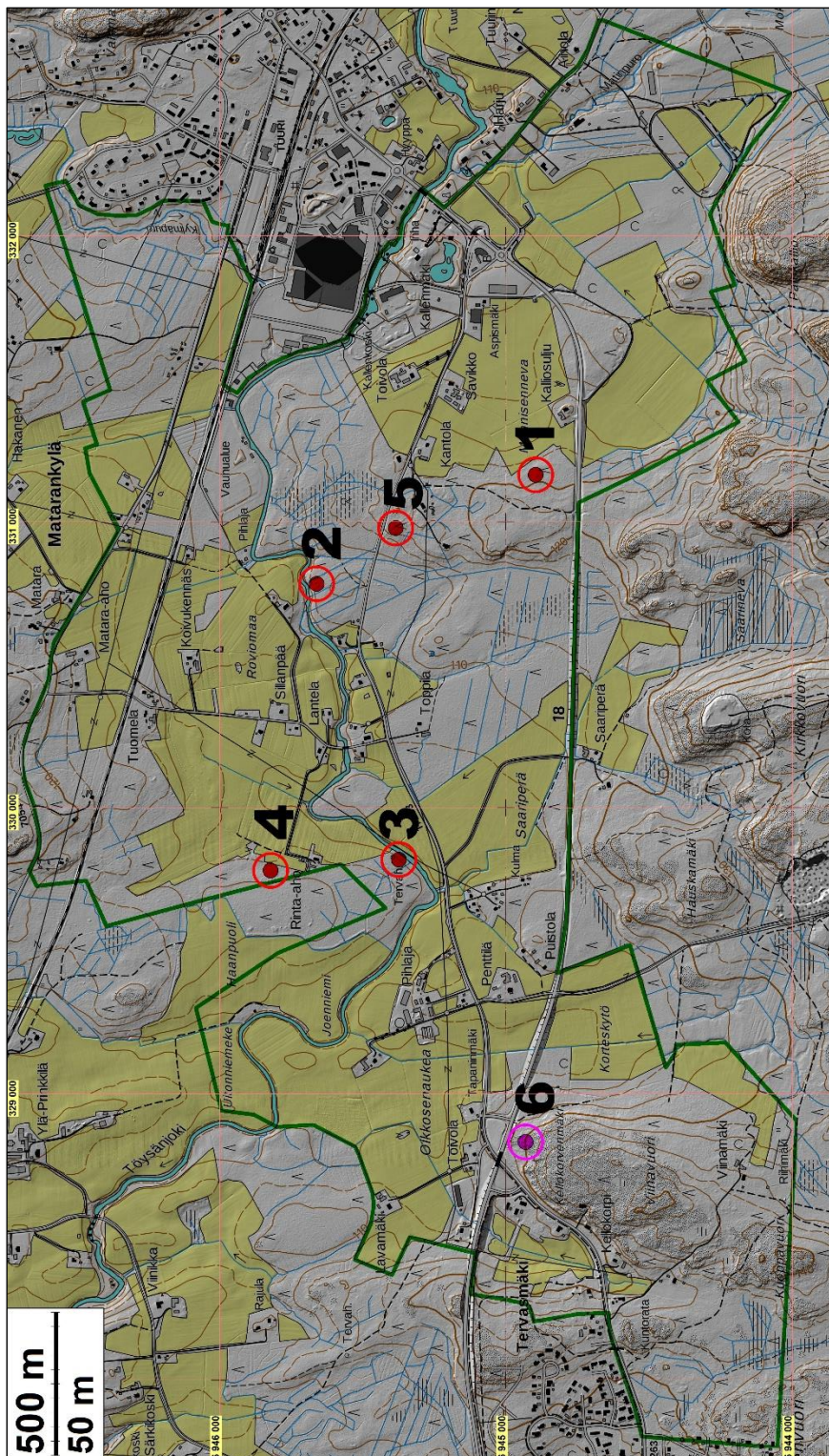
- Alue:** Alavus. Alavuden keskustaajaman ja Tuurin välinen yleiskaava-alue.
- Tarkoitus:** Selvittää sijaitseeko yleiskaava-alueella kiinteitä muinaisjännöksiä tai muita mahdollisesti suojeltavaksi katsottavia jännöksiä.
- Työaika:** Maastotyö 18.–19.8.2016.
- Kustantaja:** Alavuden kaupunki
- Tekijät:** Mikroliitti Oy, Teemu Tiainen ja Timo Sepänmaa.
- Tulokset:** Yleiskaava-alueelta ei tunnettu entuudestaan kiinteitä muinaisjännöksiä. Alueen länsiosasta tunnettiin yksi mahdollinen muinaisjännös, historialliseen aikaan ajoitettu raudanvalmistuspaikka Kellokorvenmäki. Muinaisjännösinventoinnin jälkeen alueelta tunnetaan viisi kiinteää muinaisjännöstä, joista neljä on tervahautoja ja yksi käytöstä pois jääneen tien pohja. Kellokorvenmäki säilyi mahdollisena muinaisjännöksenä.



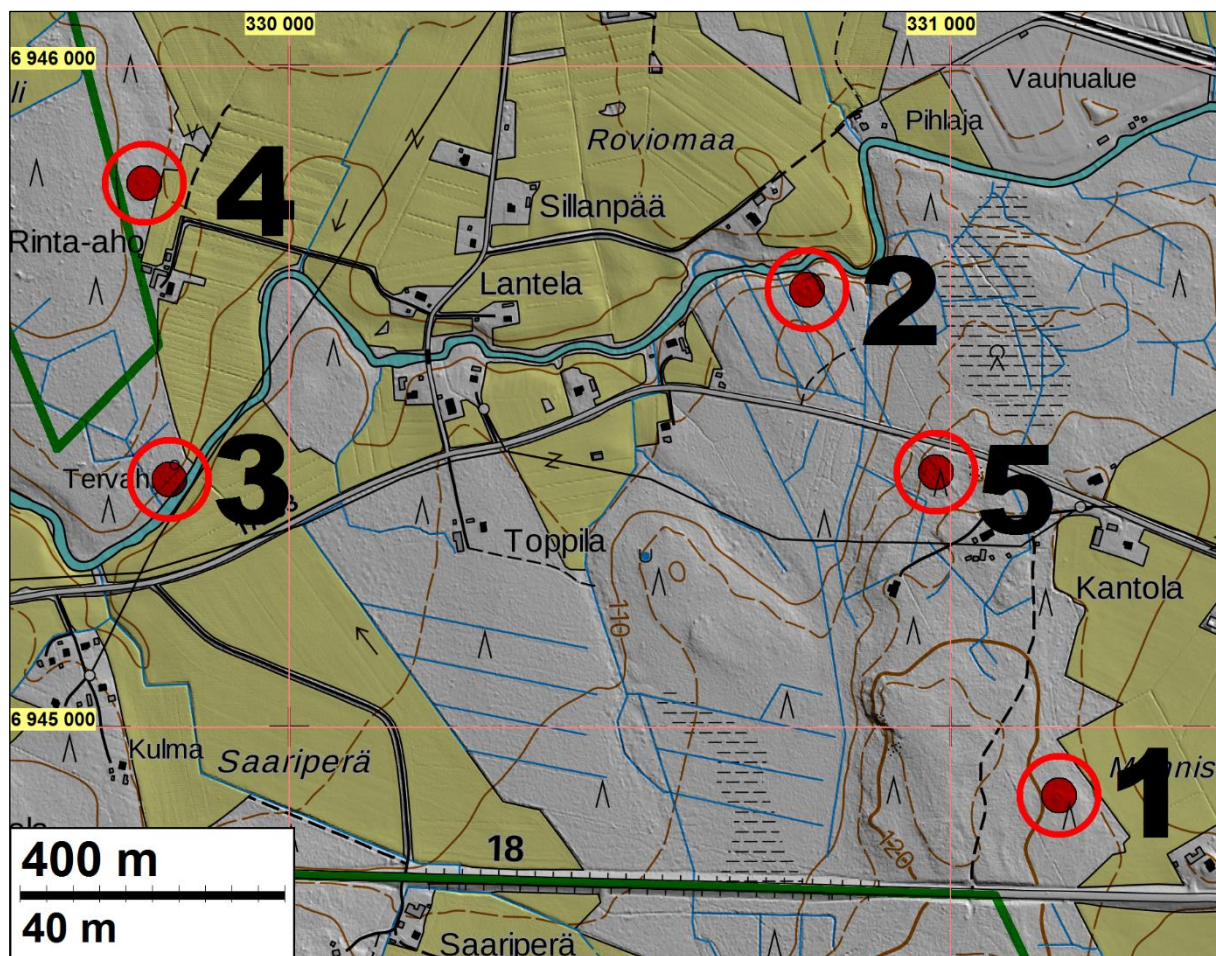
Inventointialue on rajattu vihreällä viivalla Alavuden keskustan itäpuolelle.

Selityksiä: Koordinaatit, kartat ovat ETRS-TM35FIN koordinaatistossa. Kartat ovat Maanmittauslaitoksen maastotietokannasta 08/2016, ellei toisin mainittu. Muinaisjäänösrekisteri on tarkastettu 8/2016. Valokuvia ei ole talletettu mihinkään viralliseen arkistoon, eikä niillä ole mitään kokoelmatunnusta. Valokuvat digitaalisia ja ne ovat tallella Mikrolitti Oy:n serverillä. Kuvaaja: T. Tiainen ja T. Sepänmaa.

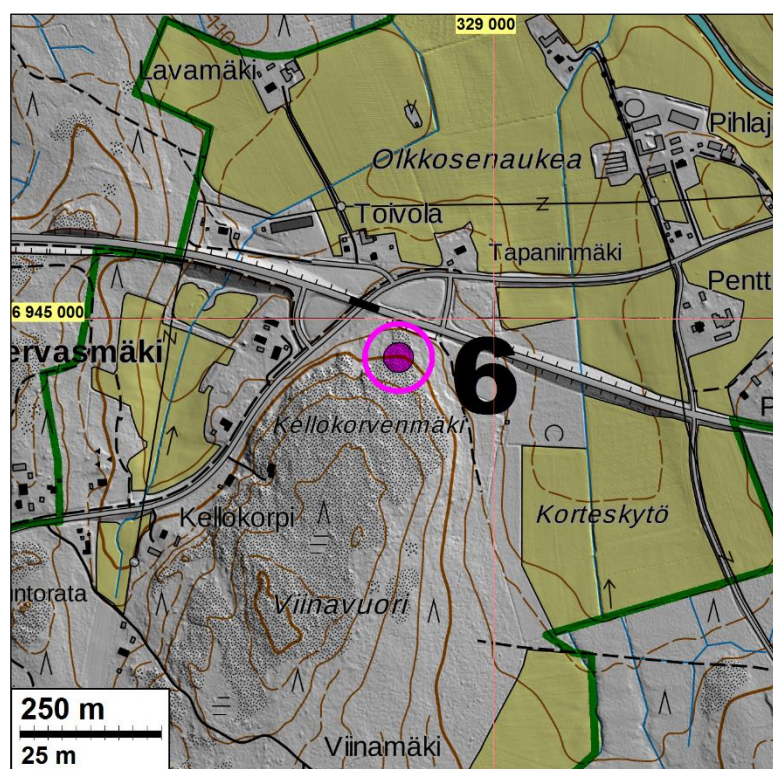
Yleiskartat



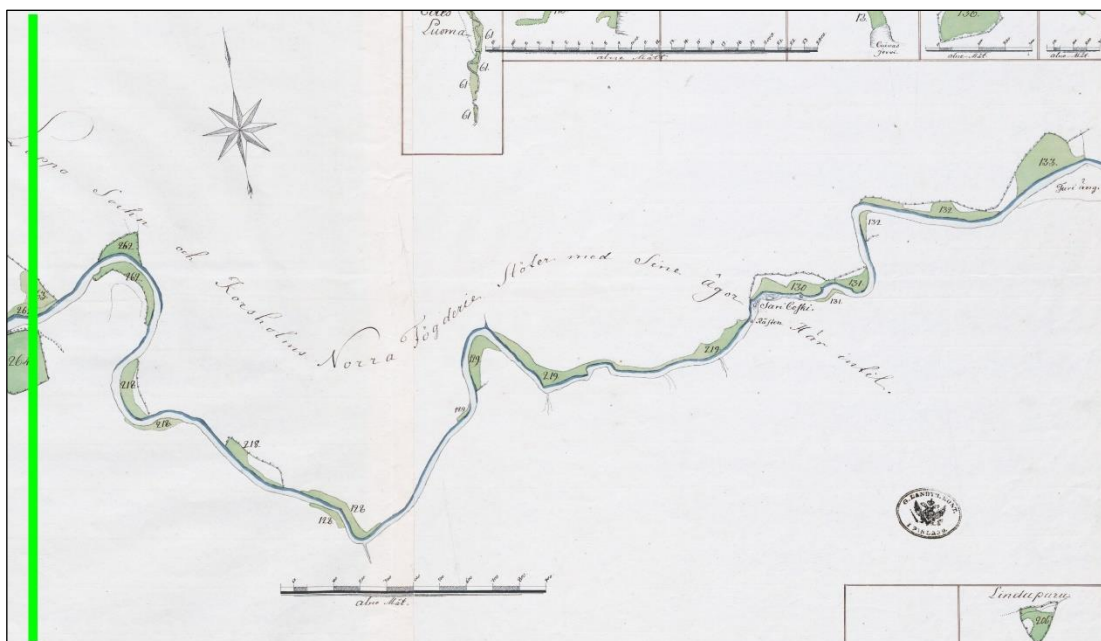
Inventointialue on rajattu vihreällä viivalla. Punaiset pallot osoittavat kiinteiden muinaisjäänösten sijainnit, vaalean punainen pallo mahdollisen muinaisjäänöksen. Numerot vastaavat tämän raportin kohdenu-
merointia.



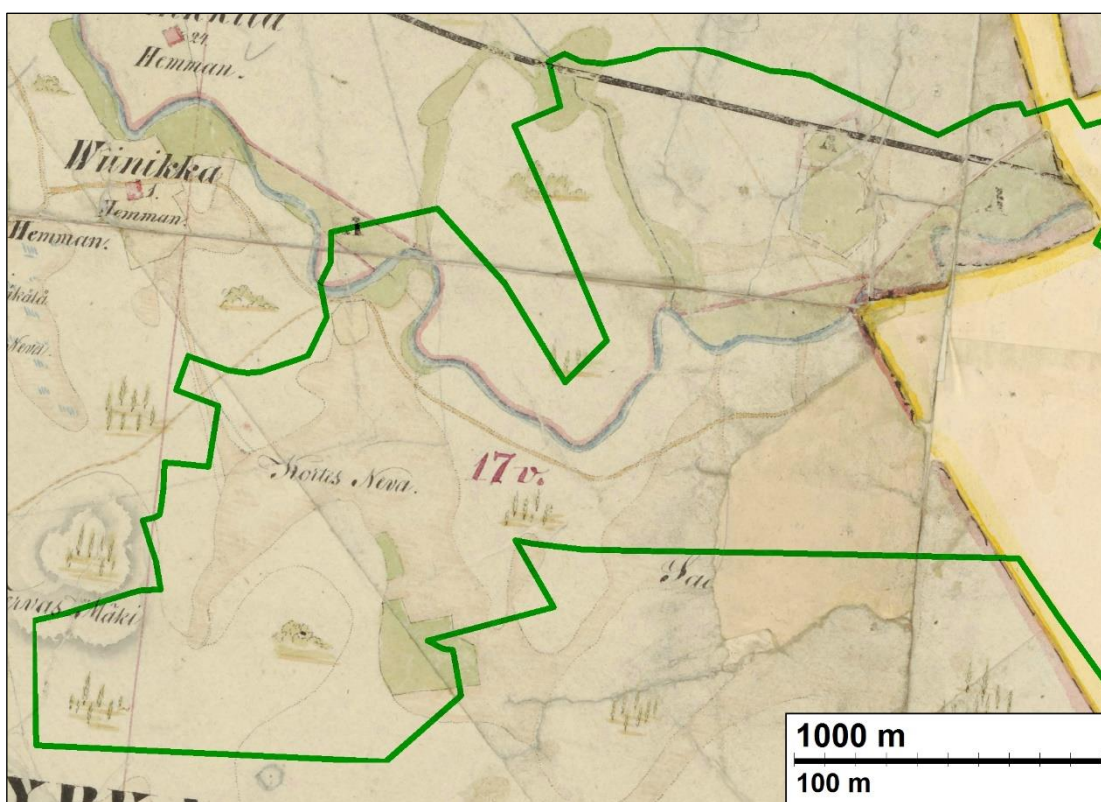
Inventointialue on rajattu vihreällä viivalla. Punaiset pallot osoittavat kiinteiden muinaisjäännösten sijainnit, sinipunainen pallo mahdollisen muinaisjäännöksen (kohde nro 6). Numerot vastaavat tämän raportin kohdenumerointia.



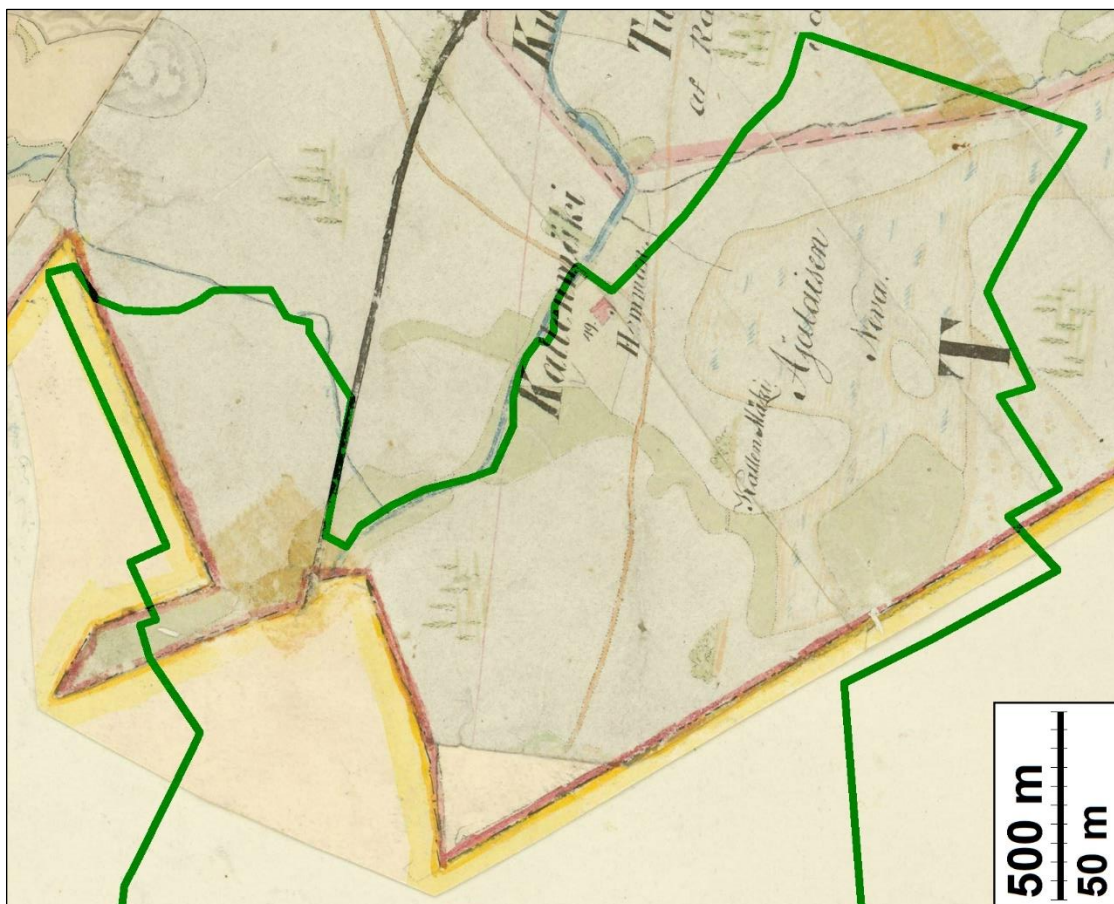
Vanhoja karttoja



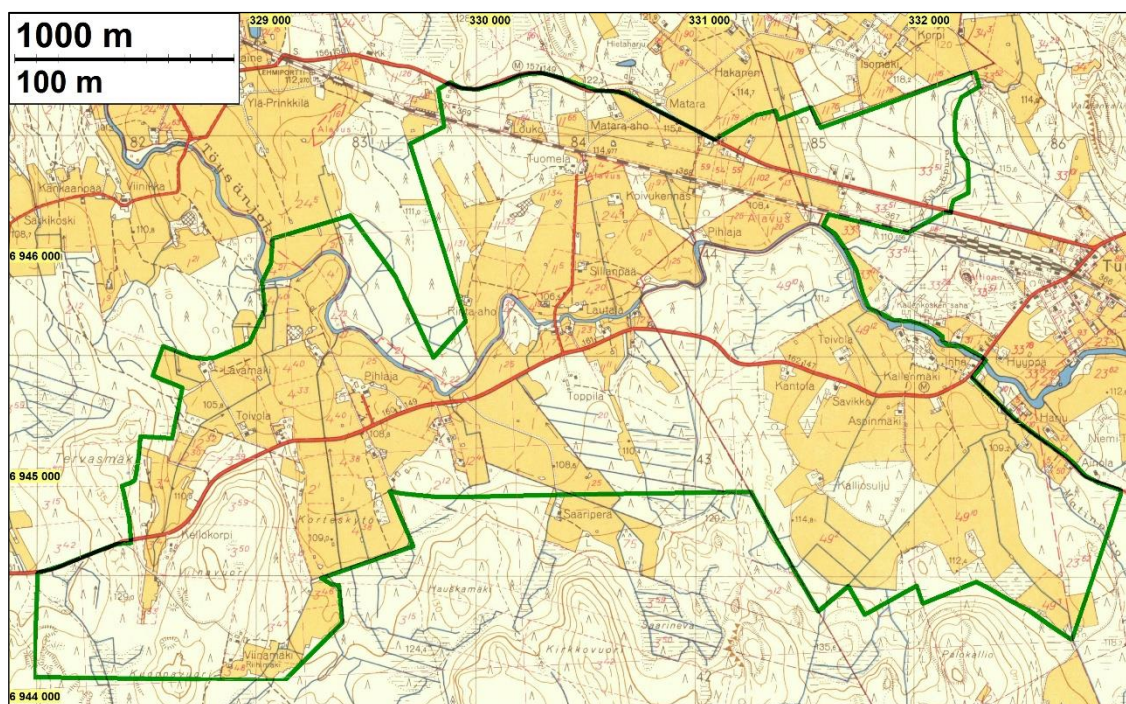
Ote vuoden 1760 isojakokartasta (Alavus E49:4/1-12). Kartan vasempaan laitaan lisätty vihreä viiva merkkää kaava-alueen länsilaitaa. Kartan itälaita ulottuu nykyisen vaunualueen (Töysänjoen pohjoispuolella) tasalle. Karttaan on kuvattu Töysänjoki ja kylien niittymaita. Karttaotteen keskikohdan itäpuolelle on koskikohtaan merkattu kivi ja teksti "Råsten" = rajakivi.



Ote vuoden 1846 pitäjänkartasta (Alavus 2223 09). Tutkimusalueen länsilaita on rajattu vihreällä viivalla. Alueelle ei ole asutusta. Töysänjoen eteläpuolella kulkee Alavus-Ähtäri tie, joen pohjoispuolen rautatie on merkattu karttaan jälkikäteen.



Ote vuoden 1840-luvun pitäjänkartasta (Töysä 2223 09, Töysän alueen pitäjänkarttoihin ei ole merkattu painovuotta). Tutkimusalueen itälaita on rajattu vihreällä viivalla. Alueen ainoa talo on sijainnut Kallenväen itälaidassa, lähellä Alavus-Ähtäri tietä. Joen pohjoispuolen rautatie on merkattu karttaan jälkikäteen.



Ote vuoden 1961 peruskartasta (2223 09). Tutkimusalue on merkattu vihreällä viivalla. Alueella on useita tiloja verrattuna pitäjänkarttojen ajan tilanteeseen. Nykytilanteeseen verrattuna alueen talot ja pellot ovat likipitän samoilla sijoilla.

Inventointi

Alavuden kaupunki on valmistelemassa Alavuden keskustaajaman ja Tuurin kylän välisen alueen yleiskaavaa. Kaupunki tilasi kaavoitustyöhön liittyvän muinaisjäänösinventoinnin Mikroliitti Oy:ltä. Inventoinnin maastotyöt suorittivat Teemu Tiainen ja Timo Sepänmaa 18.-19.8.2016.

Kaava-alue sijaitsee Alavuden keskustaajaman ja Tuurin kylän välisellä alueella ja sen kokonaispinta-ala on noin 7 km². Kaava-alueen pohjoisosassa sijaitsee vuonna 1882 valmistunut Haapamäki-Seinäjoki rautatie, alueen keskellä virtaa (länteen) Töysänjoki ja alueen eteläosaan sijoittuu Alavus-Ähtäri tien vanha ja uusi linjaus. Sekä rautatie, Töysänjoki että Alavus-Ähtäri tie ovat kaava-alueella kutakuinkin itä-länsi suuntaisesti. Alueen länsi- ja kaakkoisosia hallitsevat peltoaukeat, keskiosaa metsämaastot, joista suuri osa on kosteapohjoista.

Korkein kohta kaava-alueella on sen lounaisnurkassa sijaitseva Viinavuoren laki, joka kohoaa noin 140 metriin. 120 metrin korkeustasolle alueella yltävät pohjoisessa Matarankylän länsipuoli sekä etelässä Kellokorvenmäki sekä Mannisennevan länsipuolen mäki. Töysänjoki on itäpäästään (kaava-alueella) hieman alle 105 metrin korkeustasolla ja länsipäästä hieman ylle 102 metrin tasolla. Karkeasti korkeustaso 140 metriä vastaa rantakorkeutta n. 7200 eKr. ja korkeustaso 120 metriä rantakorkeutta n. 6400 eKr. Töysänjoen tasolla Litorinameren ranta on ollut noin 5000 eKr. Alueella on esihistoriallisena aikana todennäköisesti liikuttu ja asuttu myös merenrannan vetäytyttyäkin, jokivaiheen aikana. Käytännössä koko kaava-alueelta on siis mahdollista löytää esihistoriallisia, pyyntikulttuurin aikaan ajoittuvia muinaisjäänöksiä.

Yleiskaava-alueelta ei tunneta kiinteitä muinaisjäänöksiä. Lähin pyyntikulttuuriin ajoittuva muinaisjäänös sijaitsee alueen itäpuolella, noin 1,2 km etäisyydellä. Kyseessä on kivikauteen ajoittuva asuinpaikka Isorimmi/Kukkomäki, joka sijaitsee Tuurin kylän itäpuolelle noin 115-117 metrin korkeustasoilla.

Muinaisjäänösinventoinnin valmisteluvaiheessa tarkastettiin aluetta kuvaavia vanhoja karttoja. Kansallisarkistosta löydettiin jokivarren länsiosaa kuvaava isojakokartta vuodelta 1760, johon ei ole merkattu asutusta. Kaava-aluetta lähinnä sijaitseva, 1760-luvun karttoihin merkattu talo sijaitsee Töysänjoen alajuoksun suuntaan, noin 750 etäisyydellä kaava-alueen länsireunasta. Pitäjänkarttoille (1840-luku) kaava-alueelle on merkattu yksi talo Kallenmäen itälaitaan, Alavus-Ähtäri tien länsipuolelle. Paikalla on nykyään omakotitalo, jonka pihapiiriä on myllätty voimakkaasti tienparannustöiden ja Kallenmäellä sijaitsevan kartanon rakennustöiden yhteydessä. Vanhan talon paikka tai sen pihapiiri ei ole arkeologinen suojelukohde.



Edellinen sivu, vasen: ote 1840-luvun pitäjänkartasta. Kaava-alueen ainoa talo on sijainnut Töysänjoen ylittävän sillan eteläpuolella, Alavus-Ähtäri tien länsipuolella. *Oikea:* ote vuoden 1961 peruskartasta. Vanhan talon paikalla on edelleen talo, mutta Kallenmäelle rakennetulle tilalle johtava tie on osittain vanhan talon paikalla.



Vasen: pitäjänkartalta paikannetun vanhan talon sijainti nykykartalla. Kartan taustalla olevasta laserkeilausaineistosta näkee selvästi tontin länsilaitaa kiertävät maavallit. *Oikea:* Vanha talon paikalle sijaitsee edelleen talo. Kuvattu Alavudentien penkalta lounaaseen.

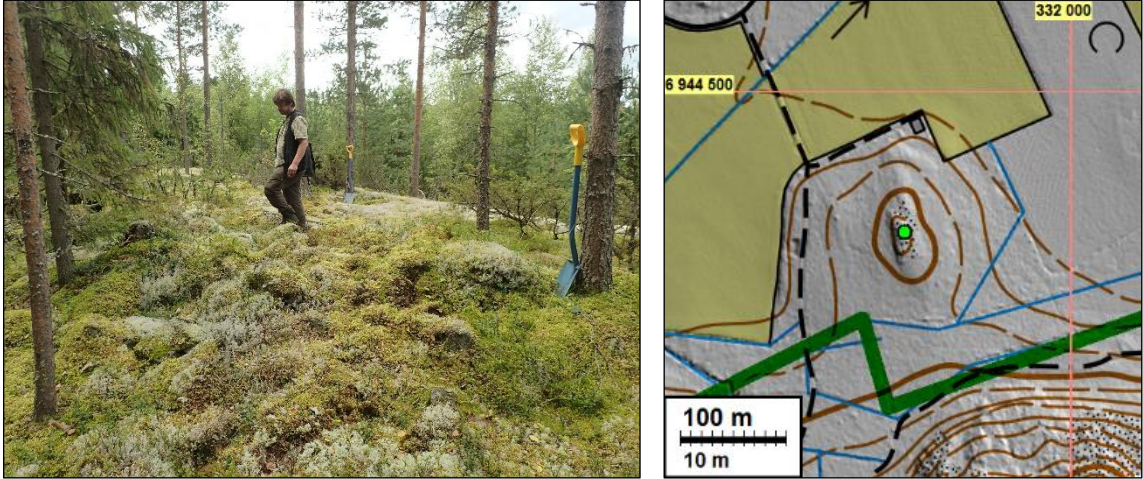
Vuoden 1760 isojakokarttaan on merkattu rajakivi, ”rästen”, Töysänjoen mutkaan, paikkaan missä on edelleen kiinteistöraja. Joen pohjoisrannalta katsottuna kyseisellä kohdalla joessa ei ole rajakiveä. Sen sijaan vanhan kartan mukaisesta rajakiven kohdasta noin 40 koilliseen, yläjuoksun suuntaan, keskellä jokea on laakea kivi. Kartta-asemoinnin perusteella kyseessä ei kuitenkaan ole Alavuden ja Töysän välinen rajakivi, vaan vanhaan karttaankin merkattu koskessa oleva kivi.



Vasen: ote vuoden 1760 isojakokartasta. Jokeen merkatus ”rästenin” kohdalla ei havaittu kiveä, sen sijaan oikean puoleisessa kuvassa näkyvä kivi paikantuu ”rästenin” koillispuolelle merkatus kiven kohdalle. Kuvattu joen pohjoisrannalta kaakkoon.

Ennen muinaisjäännösinventoinnin maastotöitä alueesta laadittiin Maanmittauslaitoksen laserkeilausaineistosta maastomalli, jonka avulla on mahdollista havaita elinkeinohistoriallisia muinaisjäännöksiä, kuten terva- ja hiilihautoja sekä erilaisia puolustusvarustuksia. Laaditun maastomallin avulla alueelta löydettiin kolme tervahautaa (raportin kohteet 1 Mannisenneva, 2 Rovio-maa S ja 3 Rinta-aho S). Näiden kolmen ”varman” laserkeilausaineistosta laaditun maastomallista tehdyn havainnon lisäksi maastossa tarkastettiin useita epävarmoja havaintoja, jotka osoittautuivat joka luonnollisiksi kuopiksi tai nykyaikaisiksi kaivannoiksi.

Yleiskaava-alueen kaakkoisosasta, Palokallionmäen pohjoispuoliselta mäeltä havaittiin noin 4 x 7 metrin kokoinen (korkeus noin 50 cm) sammalpeitteinen kiviröykkiö. Röykkiön laidalle tehdystä koekuopasta ei paljastunut mitään ihmistekoon viittaavaa: röykkiö tulkittiin luonnonmuodostumaksi.



Vasen: mäen päällä sijaitseva luonnonmuovaama kiviröykkiö kuvassa TS:n edessä, lapion vasemmalla puolella. Oikea: vihreä pallo osoittaa ”röykkiön” sijainnin.

Muinaisjäännösinventoinnin maastotöitä ohjasivat vanhoilta kartoilta tehdyt havainnot, Maanmittauslaitoksen laserkeilausaineistosta laadittu maastomalli sekä kartta-analyyysien perusteella valitut maastonkohdat, joilta voisi löytyä uusia muinaisjäännöksiä. Kaava-alueen pellot olivat viljelyksessä tai heinällä, eikä niitä tarkastettu.

Tulos

Muinaisjäännösinventointialueelta ei tunnettu entuudestaan kiinteitä muinaisjäännöksiä. Alueelta tunnetaan yksi mahdollinen muinaisjäännös, Kellokorvenmäki.

Inventoinnin perusteella alueella sijaitsee *viisi kiinteää muinaisjäännöstä*, joista neljä on tervahautoja (raportin kohde nro 1 Mannisenneva, 2 Roviomaa S, 3 Rinta-aho S ja 4 Rinta-aho N) ja yksi vanhan tien pohja (5 Kantola vanha tie). Entuudestaan tunnettu mahdollinen muinaisjäännös (6 Kellokorvenmäki) säilyttää muinaisjäännösstatuksensa *mahdollisena muinaisjäännöksenä*. Kaikki kohteet ajoittuvat historialliselle ajalle.

22.8.2016

Teemu Tiainen

Lähteet

Harju, Erkki-Sakari & Strang, Jan 2012. Suomen karttakirja 1799 – C.P. Hällströmin Suomi-kartasto.

Vanhat kartat

Isojakokartta: Alavus E49:4/1-12 (1756-60).

Pitäjäkartat: Alavus 2223 09 (v.1846) ja Töysä 2223 09 (ei painovuotta, 1840-luku).

Peruskartta: 2223 09 vuosilta 1961, 1981, 1985 ja 1992.

Kiinteät muinaisjäännökset

1 ALAVUS MANNISENNEVA

Mjtunnus: uusi kohde
 Rauh.lk: kiinteä muinaisjäännös
 Ajoitus: historiallinen
 Laji: tervahauta

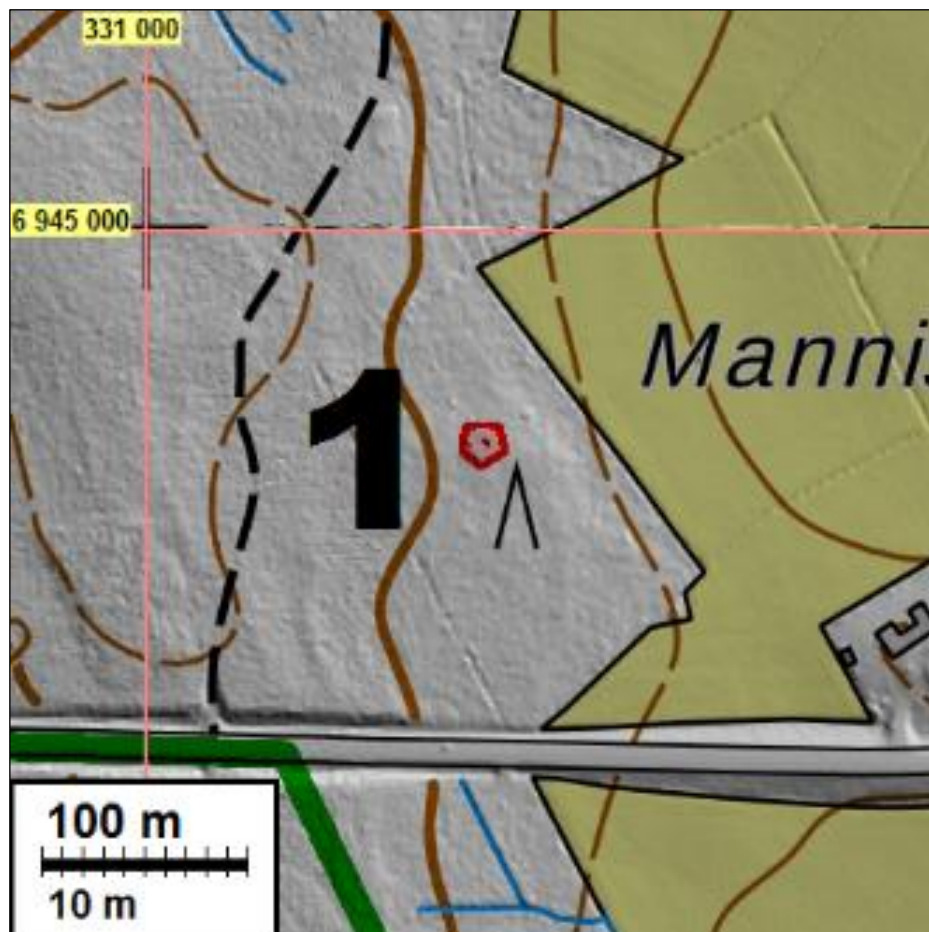
Koordin: N: 6944 897 E: 331 164
 P: 6947 809 I: 3331 267

Tutkijat: Tiainen & Sepänmaa 2016 inventointi

Sijainti: Paikka sijaitsee Alavuden kirkosta 4,9 km itään.

Huomiot: Tiainen 2016:

Mannisennevan länsipuolella olevan mäen itärinteellä, loivasti itään viettävässä hoidetussa kuusimetsässä, sijaitsee tervahauta, jonka halkaisija valleineen on noin 13 metriä. Vallien paksuus on noin 3-4 metriä. Keskeltä tervahaudan syvyys vallien päälle on noin 1,3 m, ulkopuolelta vallien päälle tätä vähemmän. Osittain haudan vallin puhkaiseva, noin kuusi metriä pitkä, halssiura aukeaa itäkoilliseen.



Tervahaudan muinaisjäännösrajaus on merkattu punaisella.



Mannisennevan tervahauta.
Koilliseen.



Tervahaudan halssiura on kuvan
etualan kuusen oikealla puolella.
Länsilounaaseen.

2 ALAVUS ROVIOMAA S

Mjtunnus: uusi kohde
Rauh.lk: kiinteä muinaisjännös
Ajoitus: historiallinen
Laji: tervahauta

Koordin: N: 6945 662 E: 330 783
P: 6948 574 I: 3330 886

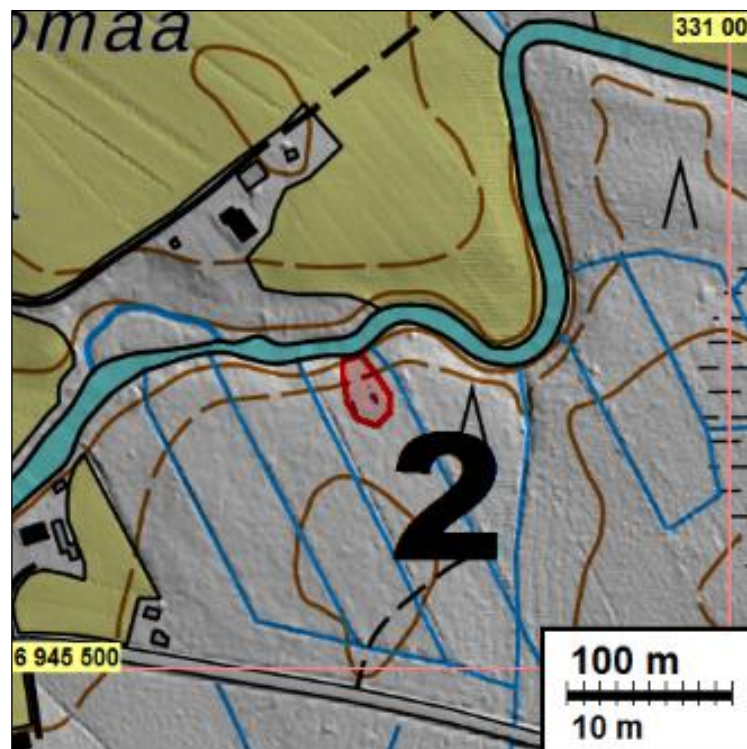
Tutkijat: Tiainen & Sepänmaa 2016 inventointi

Sijainti: Paikka sijaitsee Alavuden kirkosta 4,7 km itään.
Huomiot: Sepänmaa 2016:

Paikalla on halkaisijaltaan noin 18 m tervahauta. Haudassa on kaksinkertaiset reu-
navallit, joten siinä on ilmeisesti poltettu tervaa kahteen otteeseen. Halssi on poh-
joiseen, halssista jatkuu noin puoli metriä leveä ura noin 10 m pohjoiseen, jokitör-
mälle. Kohde on hyvin säilynyt.

Etsinnöistä huolimatta tervahaudan läheisyydestä ei löytynyt tervapirtin jäänteitä.
Haudasta noin 10 m koilliseen ja lounaaseen on syvät ja leveät ojat, joiden kaiva-
minen on saattanut tuhota mahdollisen tervapirtin.

Alue on kuusimetsää, jossa kasvaa lisäksi runsaasti pientä pihlajaa ja muuta lehti-
puuta.



Yllä: Tervahaudan muinaisjäännösrajaus punaisella. Alla: Tervahauta koilliseen.





Tervahauta halssin puolelta. Etelään.

3 ALAVUS RINTA-AHO S

Mjtunnus: uusi kohde
 Rauh.lk: kiinteä muinaisjäänös
 Ajoitus: historiallinen
 Laji: tervahauta

Koordin: N: 6945 375 E: 329 819
 P: 6948 287 I: 3329 921

Tutkijat: Tiainen & Sepänmaa 2016 inventointi

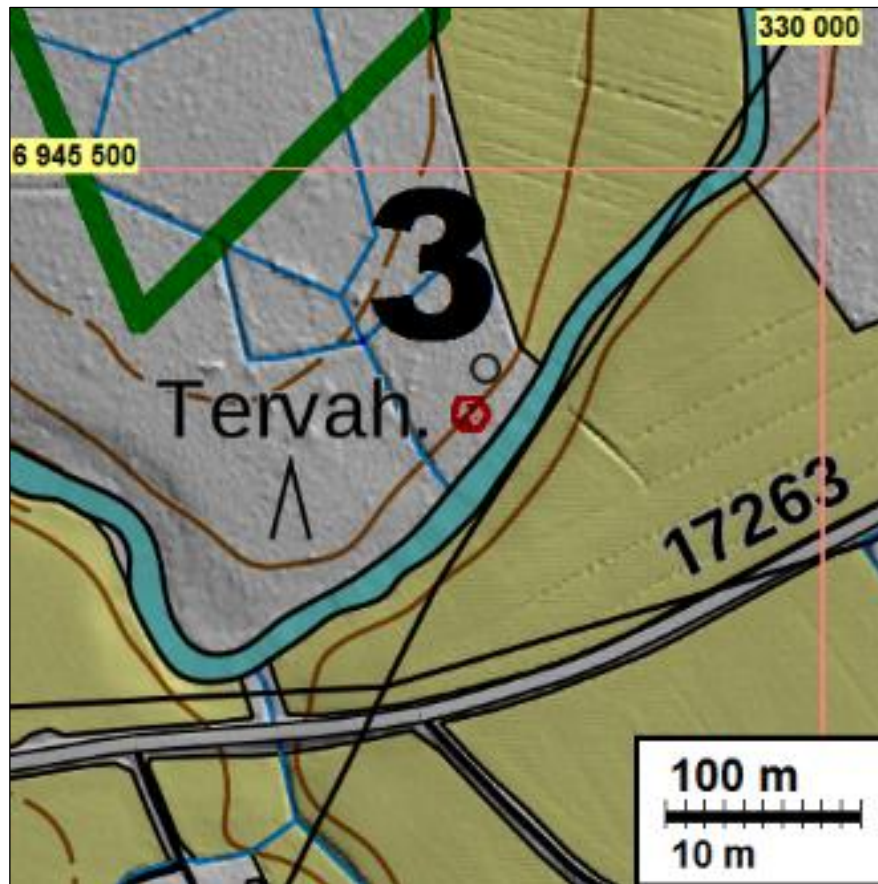
Sijainti: Paikka sijaitsee Alavuden kirkosta 3,7 km itään.

Huomiot: Tiainen 2016:

Peruskarttaankin merkattu, halkaisijaltaan noin 13 metrinen tervahauta sijaitsee Töysänjoen pohjoisrannan lehtipuuvaltaisessa sekametsässä kaakkoon laskevassa rinteessä. Tervahaudan ylärinteen vallit ovat matalat – alarinteessä vallit ovat korkeammat, noin 80 cm. Vallien paksuus on noin 2 metriä. Halssiaukko antaa kaakkoon, kohti jokea. Peruskartassa tervahaudan symboli on hieman liian pohjoisessa. koordinaatit korjattu tähän raporttiin.



Edellinen sivu: Lapio on pystyssä tervahaudan keskellä. Länteen. Alla: tervahaudan sijainti ja muinaisjäänösrajaus on merkattu punaisella.



4 ALAVUS RINTA-AHO N

Mjtunnus: uusi kohde
 Rauh.lk: kiinteä muinaisjäänös
 Ajoitus: historiallinen
 Laji: tervahauta

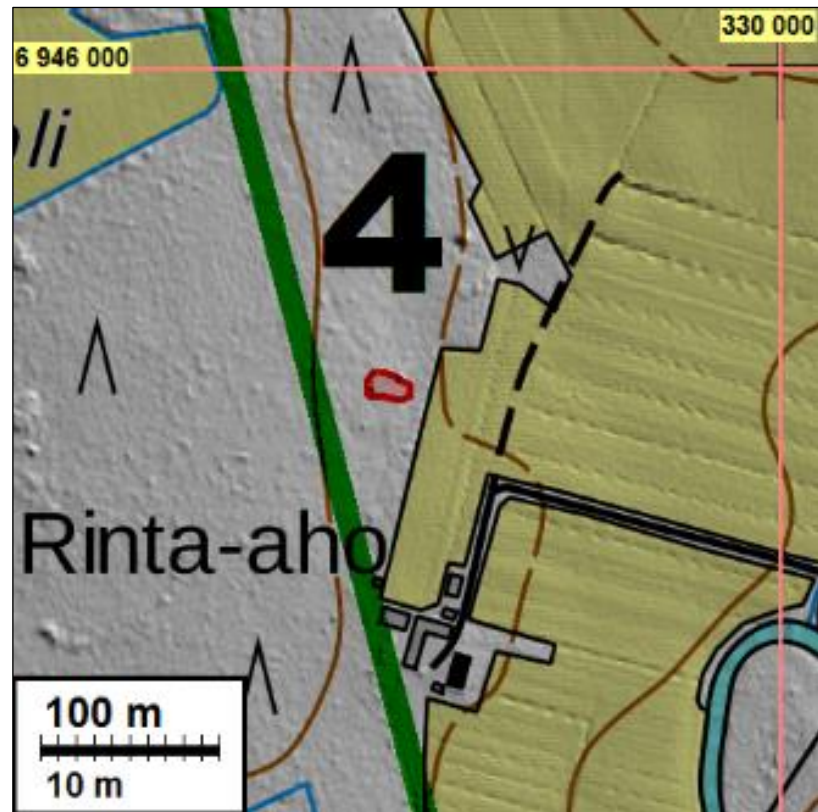
Koordin: N: 6945 823 E: 329 781
 P: 6948 735 I: 3329 883

Tutkijat: Tiainen & Sepänmaa 2016 inventointi

Sijainti: Paikka sijaitsee Alavuden kirkosta 3,9 km itään.

Huomiot: Tiainen 2016:

Rinta-ahon tilan pohjoispuolen kuusimetsässä sijaitsee, halkaisijaltaan noin yhdeksän metrinen, tervahauta Vallin osuus haudan halkaisijasta on noin 3,5 metriä. Matalan tervahaudan keskiosaan on kaadettu muovi- yms. roskaa. Tervahaudasta lähtee noin 10 metriä pitkä halssiura itään, kohti peltoa. Halssiura on noin 90 cm leveä ja syvimmillään noin 50 cm syvä.



Yllä: tervahauta muinaisjäännösra-
jauksineen on merkattu kartalle pu-
naisella.

Keskellä: tervahaudan roskaista kes-
kiosaa. Itään.



Alla: tervahaudan kapea halssiura
näkyv heikosti kuvan keskellä, terva-
hauta kuvan takaosassa. Länteen.

5 ALAVUS KANTOLA VANHA TIE

Mjtnnus: uusi kohde
 Rauh.lk: kiinteä muinaisjäännös
 Ajoitus: historiallinen
 Laji: tienpohja

Koordin: N: 6945 386 E: 330 978
 P: 6948 298 I: 3331 081

Tutkijat: Tiainen & Sepänmaa 2016 inventointi

Sijainti: Paikka sijaitsee Alavuden kirkosta 4,9 km itään.

Huomiot: Tiainen 2016:

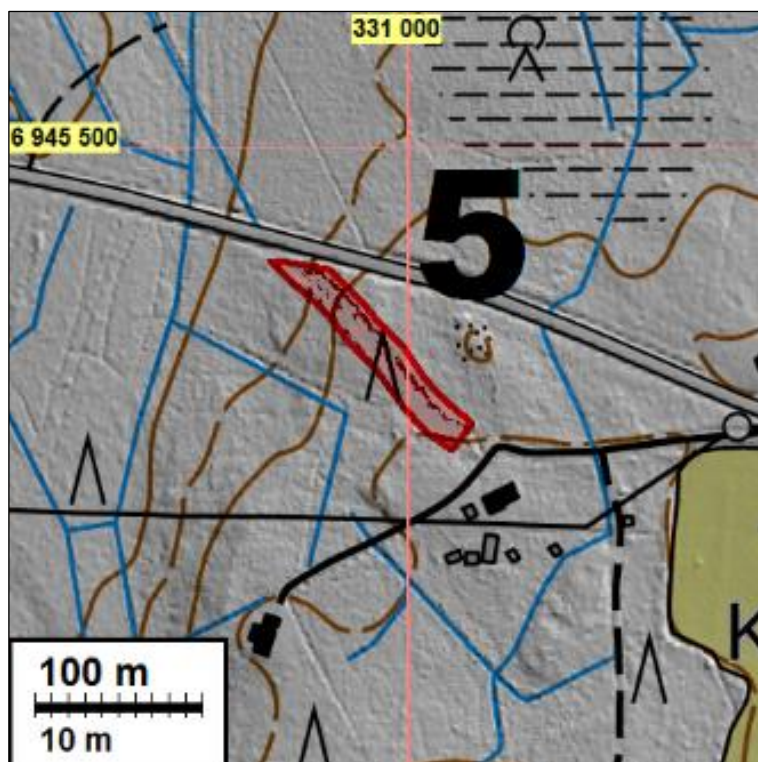
Vanhan Alavus-Ähtäri tien käytöstä pois jäänyt osuus sijaitsee Aspinmäentien eteläpuolella, Kantolan tilan länsipuolella. Vanhojen peruskarttojen perusteella kyseinen tienpätkä on jäänyt pois käytöstä vuosien 1961 ja 1981 välillä, jolloin uusi tienlinjaus on oikaistu. Vanhan tien mutkan itäosa on edelleen käytössä pihatienä.

Maastossa vanhasta tiestä on näkyvillä noin 6,5 metriä leveä ura, jonka reunoilla on noin 2-4 metriä leveä ojakaivanto ja tien penkat. Käytöstä poisjääneessä tiessä ei ole päällystettä – joko se on poistettu tien hylkäämisen yhteydessä tai sitä ei ole koskaan ollutkaan. Tienpohja on sakean pusikon valtaama, varsinkin sen luoteisosa. Aspinmäentien etelälaidalla on leveä tieoja, vanhan tienpohjan säilynyt osuus alkaa ojan jälkeen jatkuen noin 20 metrin etäisyydelle pihatiestä. Vanhan tiepohjan ja pihatien välisellä alueella on oja ja muita nykyaikaisen kaivelun jälkiä, ja on todennäköistä, että kyseisellä osuudella vanhasta tienpohjasta ei ole mitään jäljellä. Muinaisjäännösrajauksen koko on noin 140 x 19 metriä, sisältäen suoja-alueen.

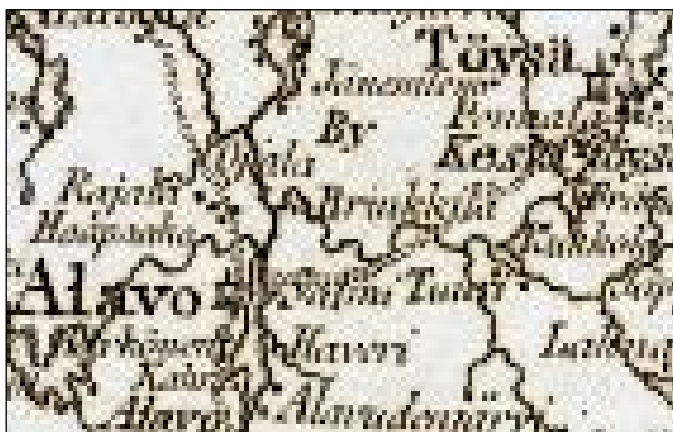
Alavuden ja Ähtäriin välinen tie periytyy vähintään 1700-luvulle. Sitä pitkin on marsinut sotajoukkoja Suomen sodassa vuonna 1808. Kansallisarkistosta löydetyt isojakokartat eivät kuvaa vanhan tien kyseistä osuutta ja 1840-luvun pitäjänkartalla kyseistä kohtaa ei ole piirretty. Vuoden 1798 yleiskartassa Alavudelta Tuurin kautta Ähtäriin kulkeva tie on merkattu, tosin kartan tarkkuus on yleiskartan tasoa, joten sen tarkka asemoiminen kyseessä olevan tien kohdalla on mahdotonta. Ei ole kuitenkaan mitään syytä olettaa, etteikö kyseinen käytöstä pois jäänyt tien osuus olisi vanha, 1700-luvulle periytyvä tien linjaus.



Käytöstä pois jääneen tielinjan kaakkoispäätä – tielinjan luoteisosa on sakean pusikon peitossa. Luoteeseen.



Vanhan käytöstä pois jääneen tielinjan muinaisjäännösrajaus suoja-alueineen on merkattu yllä olevaan karttaan punaisella.



Ylävasen: ote vuoden 1961 peruskartasta. Vanha tielinjaus on ollut tuolloin yleisenä tienä. *Yläoikea*: ote 1840-luvun pitäjänkartasta. Kysessä olevan tien kohtaa ei ole syystä tai toisesta piirretty kartalle. *Alavasen*: ote vuoden 1798 yleiskartasta. Karttaan on merkattu Alavudelta Tuurin kautta Ähtäriin kulkeva tie. Tie sijoittuu samoille alueille kuin muinaisjäännösinventoinnissa havaittu käytöstä pois jäänyt tien osuus, mutta sen tarkka asemoiminen nykypäivän kartalle on mahdotonta.

Muut kohteet**6 ALAVUS KELLOKORVENMÄKI**

Mjtunnus: 10500020
 Rauh.lk: mahdollinen muinaisjäännös
 Ajoitus: historiallinen
 Laji: raudanvalmistuspaikat

Koordin: N: 6944 932 E: 328 832
 P: 6947 844 I: 3328 934

Tutkijat: Tiainen & Sepänmaa 2016 inventointi

Sijainti: Alavuden kirkolta Tuuriin päin 3 km.

Huomiot: Muinaisjäännösrekisteri:

Kellokorvenmäessä on 3-4 tiilellä vuorattua kuoppaa, joiden halkaisija on sylveneran. Kuopissa on poltettu ankaraa tulta, niin että tiilet ovat osin sulaneet. Kerrotaan parisataa vuotta sitten Lagus-nimisen papin Alavudelta valmistaneen rautaa ja syyttäneen käräjillä erästä talollista, joka oli ottanut rautamultaa (?) hänen kuopastaan.

Tiainen & Sepänmaa 2016:

Kellokorvenmäen pohjoislaita päästiin tarkastamaan laajalta alueelta, koska siellä oli tehty hakkuita viime vuosien aikana. Muinaisjäännösrekisterin tietojen mukaisista raudanvalmistusuuneista ei havaittu jälkeäkään.

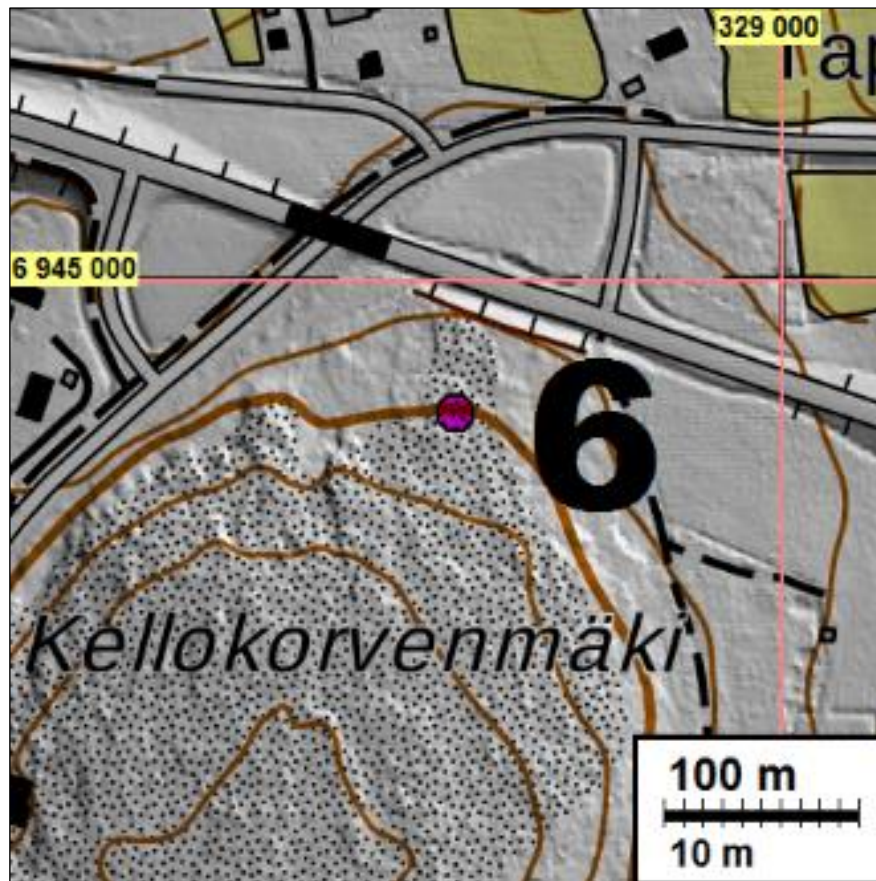
Muinaisjäännösrekisterin tiedot pohjaavat A. Hirsjärven tietoihin ilman tutkimusvuotta. Hirsjärvi on ollut aktiivinen arkeologi ainakin 1930-luvulla ja on mahdollista, että Kellokorvenmäen tiedot ovat tuolta vuosikymmeneltä. Muinaisjäännösrekisterin paikkatieto on oletettavasti laitettu paikoilleen pelkän tekstissä mainitun paikan nimen perusteella.

Rautavalmistusuunit voivat tietenkin sijaita missä tahansa Kellokorvenmäellä tai sen lähialueella. Uunien etsimistä ei katsottu tarkoituksenmukaiseksi tämän inventoinnin yhteydessä, etenkin epämääräisen paikkatiedon perusteella. Kohde on edelleen mahdollinen muinaisjäännös.





Edellinen sivu: TT kulkee Kellokorvenmäen pohjoisrinnettä. Luoteeseen. Yllä: TT seisoo muinaisjäännösrekisterin mukaisella pisteellä. Etelään. Alla: vaalean punainen pallo muinaisjäännösrekisterin mukaisella mahdollisen muinaisjäännöksen paikalla.



Liite: inventoinnissa tarkastetut alueet

Inventointialue tutkittiin ja arvioitiin kokonaisuudessaan eri menetelmin. Maastossa käytiin läpi kartalla sinisellä merkatut alueet.

