

**Hämeenlinna-Hattula
muinaisjäännösmerkintä
Vanaja-Tikinmaa
110 kV voimajohtokäytävässä
2016**



**Teemu Tiainen
Johanna Rahtola**



Tilaja: Fingrid Oyj

Sisältö

Perustiedot	2
Yleiskartta	3
Muinaisjäännösten merkintä	3
Menetelmä.....	4
Maastoon merkityt muinaisjäännökset	5
1 HATTULA VITTIÄNTIE	5
2 HATTULA RAUHALA	7
3 HÄMEENLINNA VELLIKORPI	9
4 HÄMEENLINNA LEVONKORPI.....	12

Kansikuva: Voimajohtokäytävä Levonkorpi muinaisjäännösalueen kohdalla. Raivausröykkiöt merkitty maastoon paaluilla. Kuvattu luoteeseen.

Perustiedot

Alue: Hämeenlinnan Hattulan alueella, Vanaja-Tikinmaa 110 kV voimajohtolinjakäytävässä sijaitsevat kiinteät muinaisjäännökset: Hattulassa Vittiäntie (mjrek: 1000027633) ja Rauhala (mjrek: 1000027635), sekä Hämeenlinnassa Vellikorpi (mjrek: 1000027636) ja Levonkorpi (mjrek: 1000027637).

Tarkoitus: Merkitä voimajohtolinjakäytävässä ja sen välittömässä läheisyydessä sijaitsevat kiinteät muinaisjäännökset Vittiäntie, Rauhala, Vellikorpi ja Levonkorpi.

Työaika: 22. -24.11.2016.

Kustantaja: Fingrid Oyj.

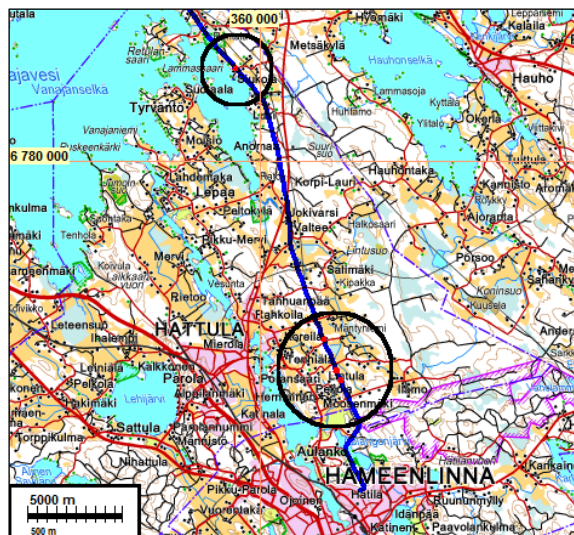
Tekijät: Mikroliitti Oy, Teemu Tiainen ja Johanna Rahtola.

Tutkimuslupa: 14.11.2016 (MV/173/05.04.01.02/2016).

Aiemmat tutkimukset: Hannu Poutiainen ja Timo Sepänmaa 2014 inventointi.

Tulokset: Voimajohtolinjakäytävässä ja sen välittömässä läheisyydessä sijaitsevat kiinteät muinaisjäännökset merkittiin maastoon puupaaluilla.

Muinaisjäännöksiä merkittäessä tehtiin uusia havaintoja Rauhalan, Vellikorven ja Levonkallion muinaisjäännöksillä. Rauhalassa ja Vellikorvessa havaitut uudet rakenteet sijaitsevat aikaisemmin rajattujen muinaisjäännösalueiden sisällä. Levonkorvessa aikaisemmin rajattujen muinaisjäännösalueiden ulkopuolella sijaitsevalle rakenteelle tehtiin uusi muinaisjäännösrajaus ehdotus. Uudet havainnot merkittiin maastoon ja kaikille todetuille rakenteille mitattiin paikkatieto.



Voimajohtokäytävä sinisellä, merkityt muinaisjäännökset mustien ympyröiden sisällä.

Selityksiä: Koordinaatit ja kartat ovat ETRS-TM35FIN koordinaatistossa (Euref) ellei muuta mainittu. Maastokartat Maanmittauslaitoksen maastotietokannasta syksyllä v. 2016. Muinaisjäännösrekisteri on tarkastettu 11/2016. Valokuvia ei ole talletettu mihinkään viralliseen arkistoon eikä niillä ole mitään kokoelmatunnusta. Valokuvat digitaalisia. Valokuvat ovat tallessa Mikrolin Oyj:n serverillä. Kohteiden numerointi on epävirallinen ja vain tämän raportin karttavitteiksi.

Yleiskartta



Voimajohtokäytävä sinisellä, maastossa merkityt kiinteät muinaisjäännökset pistein ja numeroin.

Muinaisjäännösten merkintä

Fingrid Oyj uudistaa Hämeenlinna Vanaja – Valkeakoski Tikinmaa 110 kV voimajohtolinjan. Uusi voimajohto sijoittuu entisen voimajohtokäytävään ja johtoalue ei levene sitä uusittaessa.

Voimajohtolinjalla tehtiin [muinaisjäännösinventointi](#) v. 2014. Voimajohtolinjakäytävältä ja sen läheisyydestä löytyi tuolloin kuusi kiinteää muinaisjäännöstä. Näistä neljä sijoittui osin tai kokonaan uudistettavan voimajohtolinjan käytävään. Hattulassa ajoittamattomat kiviröykkiöt *Vittiäntie* (mj.tunnus: 1000027633) ja hiilihauta, sekä neljä nauriskuoppaa *Rauhala* (mj.tunnus: 1000027635), Hämeenlinnassa hiilimiilu *Vellikorpi* (mj.tunnus: 1000027636) ja viisi raivausröykkiötä *Levonkorpi* (mj.tunnus: 1000027637).

Uuden linjan rakennustyö on tarkoitus aloittaa joulukuussa 2016. Työskentelyalueella ja sen välittömässä läheisyydessä sijaitseviin kiinteisiin muinaisjäännöksiin ei ole tarkoitus kajota millään tavalla rakennustöiden yhteydessä, mutta niiden läheisyydessä ja ympäristössä joudutaan kuitenkin liikkumaan erilaisilla työkoneilla. Fingrid Oyj halusi muinaisjäännökset merkittävän maastoon rakentamisen ajaksi, jotta ne voidaan varmuudella turvata esim. vahingossa tapahtuvalta vahingoittamiselta.

Fingrid Oyj tilasi uudistettavalla voimajohtolinjalla sijaitsevia kiinteiden muinaisjäännösten maastomerkinän Mikrolitti Oy:ltä. Museovirasto myönsi tutkimusluvan 14.11.2016 (MV/173/05.04.01.02/2016) mainittujen neljän muinaisjäännöksen merkitsemiseksi maastoon. Teemu Tiainen ja Johanna Rahtola tekivät merkitsemisen 22.- 24.11- 2016 työn kannalta hyvissä olosuhteissa.

Menetelmä

Merkitsemiseen käytettiin ympäristöystävällisiä luonnonpuisia keppejä (ns.harjanvarsia), joiden halkaisija on 2,8 cm ja pituus 1,5 m. Puukeppien päät n. 10–15 matkalla maalattiin fluorisoivalla oranssilla ja niihin kiinnitettiin sitomalla noin 50 cm pitkä kuitunauhanauha, missä teksti ”Fingrid Oyj Muinaisjäännösmerkintä”. Kepit iskettiin maahan noin 0, 25- 0,5 m syvyyteen, tukevasti siten että ne varmasti pysyvät pystyssä rakennustöiden aja. Tarvittaessa käytettiin apuna rautakankea, jolla tehtiin maahan reikä puukeppiä varten.



Vasemmalla Teemu Tiainen kiinnittää merkkipaaluja Vittiäntien eteläisemmän röykkiön ympärille. kuvattuna lounaaseen. Oikealla Rauhalan muinaisjäännösalueella Johanna Rahtola maalaa merkkipaaluja suojamuovin päällä. Taustalla naurishautoja. Kuvattu itään.

Maastoon merkityt kiinteät muinaisjäännökset ovat hiilihautoja, nauriskuoppia ja raivausröykkiöitä, muinaisjäännöksiä, joiden rajat on maastossa silmänvaraisesti havaittavissa. Merkitsemisessä ei kajottu muinaisjäännöksiin, vaan merkkipaalut laitettiin muinaisjäännösten ympärille noin 2-3 m etäisyydelle näkyvistä rajoista. Muinaisjäännöksillä kukin rakenne merkittiin erikseen neljällä paalulla. Paikoin, missä oli useampi rakenne tiiviissä ryhmässä, merkittiin ryhmä yhtenä

kokonaisuutena viidellä tai kuudella paalulla. Merkitsemistyön edetessä todettiin merkkipaalujen näkyvän maastossa selkeästi, myös hämärässä.

Merkkipaalut on tarkoitus poistaa tilaajan toimesta voimalinjan rakennustöiden päätyttyä.

Muinaisjäännöksiä merkittäessä tehtiin uusia havaintoja Rauhalan, Vellikorven ja Levonkallion muinaijäännoksilla. Uudet havainnot on esitetty tarkemmin kunkin kohteen yhteydessä.

Merkintä dokumentoitiin valokuvaamalla ja merkityistä rakenteista otettiin paikkatiedot Garmin Montana 650 GPS-laitteella. Voimalinjakäytävän reunoilla kasvoi korkeat ja tiheät kuusikot, osa merkittävistä rakenteista sijaitsi kuusikon keskellä, tai sen rajalla. Korkea puusto vaikeutti jonkin verran mittausten tarkkuuteen, mistä johtuen rakenteiden paikkatiedot poikkeavat joidenkin kohteiden osalta vuoden 2014 inventoinnissa mitatuista paikkatiedoista. Kaikista havaituista ja maastoon merkityistä rakenteista otettiin paikkatiedot, mitkä on esitetty kunkin kohteen kohdalla. Mikäli uusi havainto ulottui muinaijäännoisrajausalueen ulkopuolelle, tehtiin kohteelle uusi muinaijäännoisrajaus ehdotus.

10.12.2016

Teemu Tiainen
Johanna Rahtola

Maastoon merkityt muinaijäännookset

1 HATTULA VITTIÄNTIE

Mjtunnus: 1000027633
Laji: kiinteä muinaijäännoos
Tyyppi: kivrakenteet: röykkiöt
Ajoitus: ajoittamaton

Koordin: N: 6784 923 E: 358 615

Tutkijat: Hannu Poutiainen ja Timo Sepänmaa 2014 inventointi, Teemu Tiainen ja Johanna Rahtola 2016 muinaijäännoosmerkintä.

Huomiot: Muinaijäännoosrekisteri:
Vittiäntiestä noin 30 m itään, luoteeseen viettävässä moreenirinteessä on kaksi kiven ja maansekaisista röykkiötä. Röykkiöt sijaitsevat muutama metri voimajohtolinjan käytävästä lounaaseen, kuusimetsässä.

Luoteisempi röykkiö 1 on kooltaan noin 200 x 150 ja korkeudeltaan noin 25 cm. Tästä noin 10 m kaakkoon sijaitsee toinen röykkiö (2). Tämä on kooltaan noin 250 x 150 cm ja korkeudeltaan noin 25 cm. Molemmat röykkiöt koostuvat pääasiassa noin 30 cm ja pienemmistä kivistä ja ovat maansekaisia. Röykkiöt saattavat olla viljelyyn liittyviä raivausröykkiöitä, mutta mm. maansekaisuuden perusteella kyseessä saattavat olla hautaröykkiötkin.

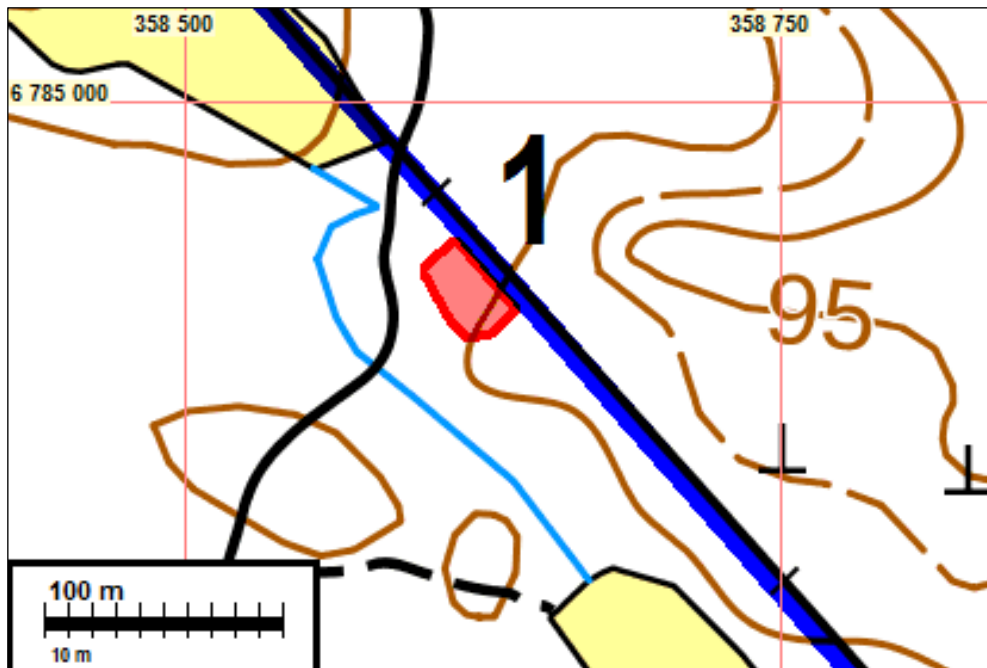
Tiainen & Rahtola muinaijäännoosmerkintä 2016:

Vuoden 2014 inventoinnin jälkeen paikalla on tehty hakkuu. Puunrankoja ja oksakasoja alueella laajasti, mitkä osin peittivät näkyvyyttä.

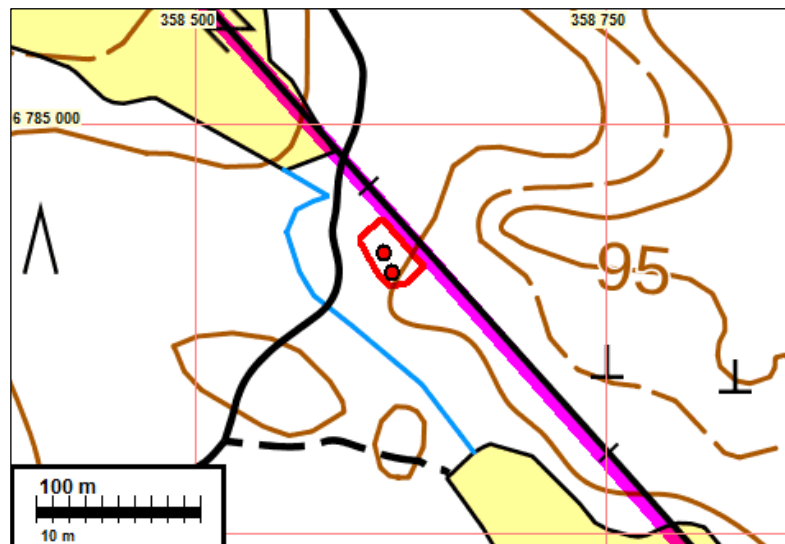
Molemmat alueella sijaitsevat raivausröykkiöt (N 6784921 E 358615 ja N 6784909 E 358620) merkittiin maastoon neljällä paalulla.



Vasemmalla pohjoinen röykkiö, oikealla eteläinen röykkiö, kumpikin merkitty neljällä paalulla. Kuvattu koilliseen.



Muinaisjäännösalueen rajaus punaisella, voimalinja sinisellä.



Raivausröykkiöt punaisin pistein. Voimalinja sinipunaisella.

2 HATTULA RAUHALA

Mjtunnus: 1000027635
Laji: kiinteä muinaisjäännös
Tyyppi: muinaisjäännösryhmä: hiilihauta ja naurishaudat
Ajoitus: historiallinen

Koordin: N: 6770 618 E: 363 309

Tutkijat: Hannu Poutiainen ja Timo Sepänmaa 2014 inventointi, Teemu Tiainen ja Johanna Rahtola 2016 muinaisjäännösmerkintä.

Huomiot: Muinaisjäännösrekisteri:

Hiilihauta on pyöreä, halkaisijaltaan noin 2 m kuopanne, jonka syvyys on noin 30 cm. Tähän tehdyssä koekuopassa havaittiin vahvasti noensekaista maata. Lisäksi alueella havaittiin neljä pitkänomaista kuoppaa, pituudeltaan 3,5 - 4 m, leveydeltään 1,3 - 1,5 m ja syvyydeltään 50 - 60 cm. Näihin tehdyissä koekuopissa ei ollut havaittavaa podsolimaannosta. Kyseessä lienevät naurishaudat. Alue on lounaaseen viettävää moreenirinnettä. Kaikki kohteet sijaitsevat voimajohtolinjan aukossa

Tiainen & Rahtola muinaisjäännösmerkistä 2016:

Vuoden 2014 inventoinnissa alueelta löytyi yksi hiilihauta, sekä neljä mahdollista naurishautaa. Muinaisjäännösten merkinnän yhteydessä kuoppia todettiin useampi, joita ei kuitenkaan ryhdytty merkitsemisen yhteydessä tarkemmin tutkimaan. Muinaisjäännösalueille annettu tutkimuslupa käsitti vain muinaisjäännösten merkitsemisen. Todetut kuopat ovat mahdollisesti hiilihautoja tai nauriskuoppia.

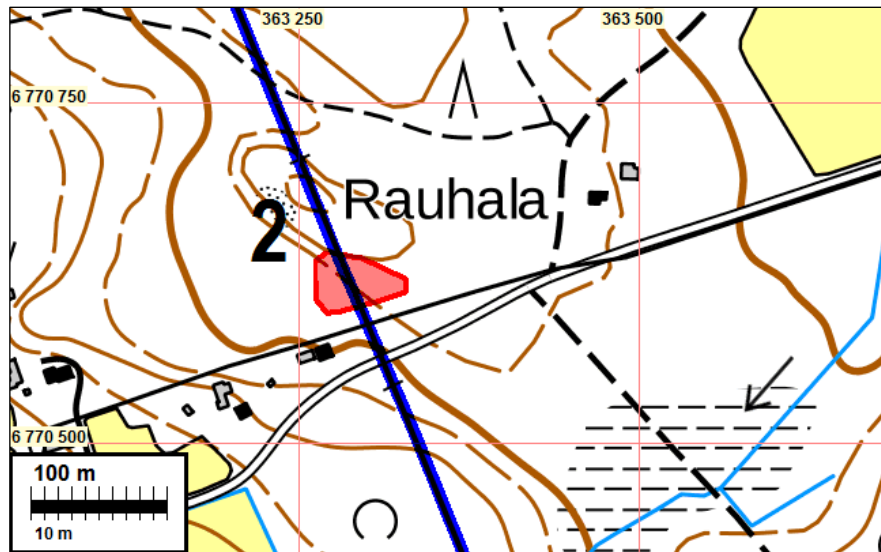
Merkitsemisen ajankohtana voimajohtokäytävällä ja sen länsipuolella oli pitkä heinikko, mikä oli osin laonnut, joten alueella heikkosakin olevat kuopanneet näkyvät selkeästi. Tilanne on mahdollisesti ollut toinen ja näkyvyys huonompi vuoden 2014 inventoinnin ajankohtana. Voimalinjakäytävän itäpuolella sijaitsevat rakenteet ovat osin metsän ja avoimen voimajohtokäytävän reunalla, osin metsässä suurten puiden lomassa, matalassa varvikossa ja myös tällä osin helposti havaittavissa.

Merkitsemistyössä paikannettiin hiilihauta, sekä sen ympärillä naurishautoiksi arvelletut kuopat, joita vuoden 2014 raportissa mainitaan kaksi. Uusien havaintojen mukaan aivan tervahaudan vieressä on kolme, sekä hieman kaakkoon vielä yksi mahdollinen naurishauta. Voimajohtokäytävän länsipuolella vuoden 2014 inventoinnissa havaittujen kuoppien lisäksi todettiin kaksi uutta kuoppaa.

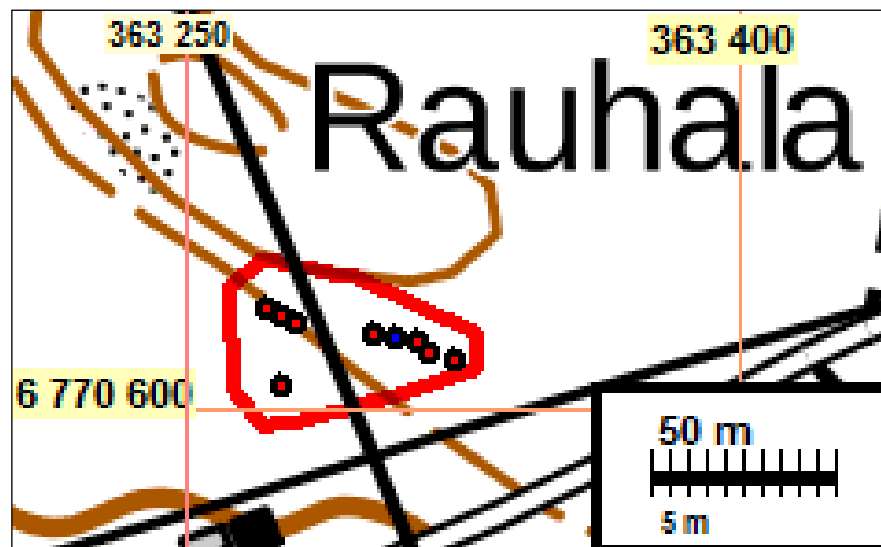
Alueella todetut rakenteet:

N	E	Havainto
6770619	363307	hiilihauta
6770606	363276	naurishauta
6770627	363272	naurishauta
6770625	363276	naurishauta
6770623	363280	naurishauta
6770620	363301	naurishauta
6770618	363313	naurishauta
6770615	363316	naurishauta
6770613	363323	naurishauta

Uusista havainnoista otettiin paikkatiedot. Kaikki vuoden 2014 inventoinnissa ja merkitsemisen yhteydessä havaitut rakenteet merkittiin maastoon merkkipaaluilla.



Muinaisjäännösalueen rajaus punaisella, voimalinja sinisellä.



Raivausröykkiöt on merkitty punaisin pistein, hiilihauta sinisellä.



Vasemmalla kolme lähikäistä naurishautaa merkitty ja rajattu kuudella merkkipaaluilla. Kuvattu luoteeseen. Oikealla Teemu Tiainen seisoo merkityssä nauriskuopassa voimajohtokäytävän länsipuolella. Kuvattuna länteen.



Vasemmalla voimajohtokäytävän länsipuolella sijaitsevat nauriskuopat merkittynä. Etäisin yksittäinen kuoppa kuvassa vasemmalla, oikealla kolme kuoppaa samana alueena. Kuvattu lounaaseen. Oikealla Teemu Tiainen hiilihaudassa, vieressä nauriskuopat. Kuvattu itään.

3 HÄMEENLINNA VELLIKORPI

Mjtunnus: 1000027636
 Laji: kiinteä muinaisjäännös
 Tyyppi: muinaisjäännösryhmä: hiilihauta ja raivausröykkiöitä
 Ajoitus: historiallinen

Koordin: N: 6769 008 E: 363 959

Tutkijat: Hannu Poutiainen ja Timo Sepänmaa 2014 inventointi, Teemu Tiainen ja Johanna Rahtola 2016 muinaisjäännösmerkintä.

Huomiot: Muinaisjäännösrekisteri:
 Raivausröykkiöitä ja hiilihauta. Maaperä moreenia. Kohteet sijaitsevat sekä sähkölinjan linja-aukossa että sen molemmin puolin kuusimetsässä. Röykkiön 7 läpimitta on 100 ja korkeus 15 cm.

Tiainen & Rahtola muinaisjäännösmerkintä 2016:

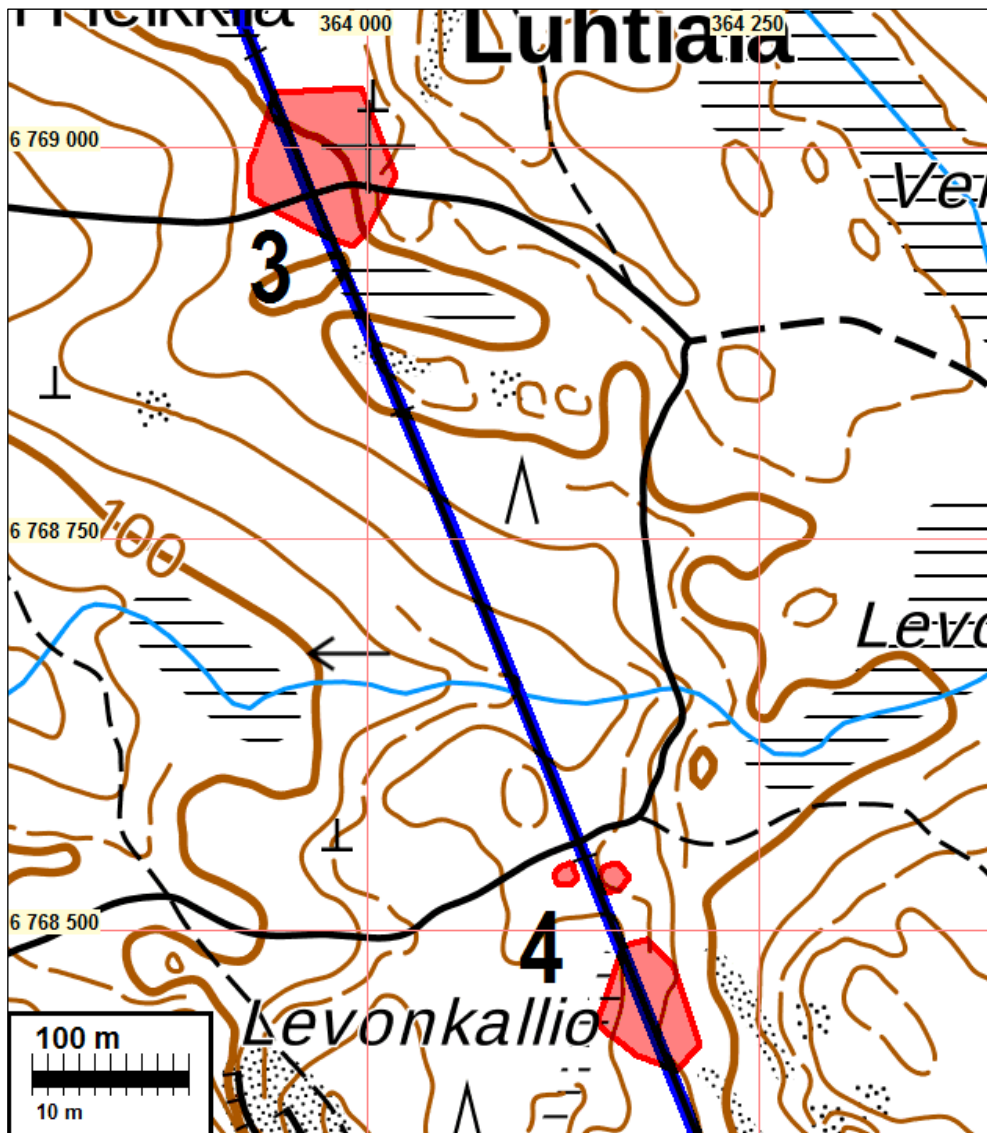
Vuoden 2014 inventoinnissa paikalta löytyi yksi hiilihauta ja 10 raivausröykkiötä. Muinaisjäännösten merkinnän ajankohtana paikalla kasvoi korkeahko vesakko, olosuhteet ovat olleet ilmeisesti vastaavat myös vuoden 2014 inventoinnin ajankohtana.

Alueelta paikannettiin ennestään tunnettujen rakenteiden lisäksi 9 raivausröykkiötä. Kaikki rakenteet sijaitsevat muinaisjäännösalueella, kolme aivan muinaisjäännösrajauksen pohjoisreunan kohdalla.

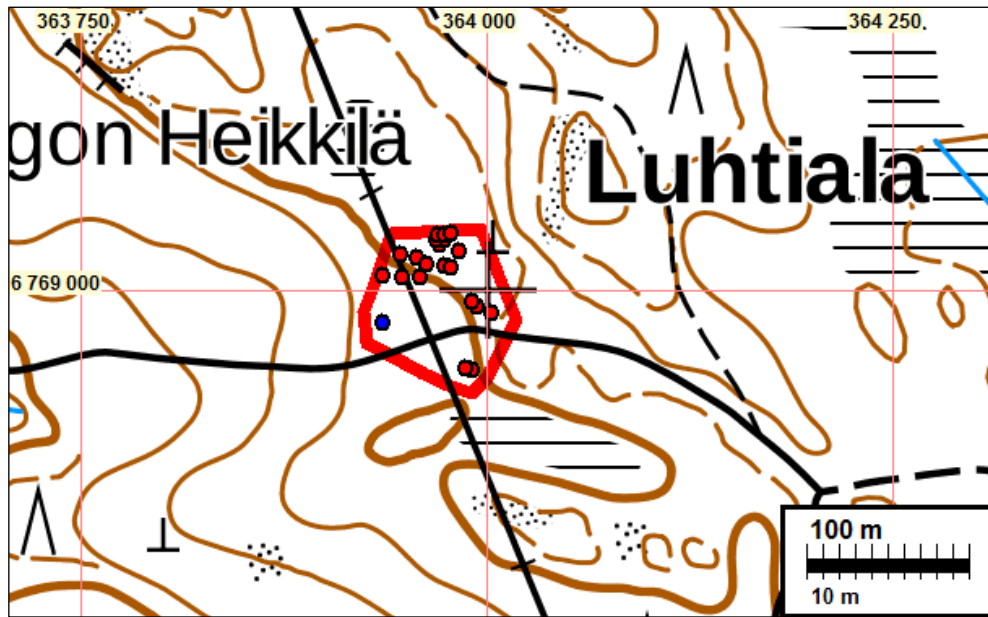
Alueella todetut rakenteet:

N	E	Huomio
6768980	363936	hiilihauta
6768951	363991	raivausröykkiö
6768952	363987	raivausröykkiö
6768986	364003	raivausröykkiö
6768990	363994	raivausröykkiö
6768993	363991	raivausröykkiö

6769024	363983	raivausröykkiö
6769008	363948	raivausröykkiö
6769009	363936	raivausröykkiö
6769022	363947	raivausröykkiö
6769008	363959	raivausröykkiö
6769020	363957	raivausröykkiö
6769016	363963	raivausröykkiö
6769015	363974	raivausröykkiö
6769014	363978	raivausröykkiö
6769028	363971	raivausröykkiö
6769031	363974	raivausröykkiö
6769031	363969	raivausröykkiö
6769034	363970	raivausröykkiö
6769034	363974	raivausröykkiö
6769035	363978	raivausröykkiö



Muinaisjäännöalueiden rajausta punaisella, voimalinja sinisellä. 3 Vellikorpi, 4 Levonkorpi.



Raivausröykkiöt punaisin pistein, hiilihauta sinisellä.



Vasemmalla hiilihauta metsässä voimajohtokäytävän länsipuolella. Kuvattuna koilliseen. Oikealla raivausröykkiö voimajohtokäytävällä, muinaisjäännösalueen pohjoisosassa. Kuvattu koilliseen.



Vasemmalla raivausröykkiö voimajohtokäytävällä, merkitty neljällä paalulla. Kuvattu kaakkoon. Oikealla raivausröykkiö voimajohtokäytävän ja metsän rajalla, merkitty neljällä paalulla. Kuvattu luoteeseen.



Vasemmassa raivausröykkiö voimajohtokäytävällä, merkitty neljällä paalulla. Kuvattu lounaaseen. Oikealla ennestään tunnettu raivausröykkiö voimajohtokäytävän itäpuolella, tie pohjoispuolella. Kuvattuna luoteeseen.

4 HÄMEENLINNA LEVONKORPI

Mjtunnus: 1000027637
Laji: kiinteä muinaisjäännös
Ajoitus: historiallinen
Tyyppi: kivrakenteet: röykkiöt

Koordin: N: 6768 477 E: 364 178

Tutkijat: Hannu Poutiainen ja Timo Sepänmaa 2014 inventointi, Teemu Tiainen ja Johanna Rahtola 2016 muinaisjäännösmerkintä.

Huomiot: Muinaisjäännösrekisteri:

Raivausröykkiöitä moreeni maastossa. Kohteet sijaitsevat sekä voimajohtolinjan aukossa että sen molemmin puolin kuusimetsässä. Röykkiön 3 läpimitta on 150 ja korkeus 30 cm.

Tiainen & Rahtola 2016 muinaisjäännösmerkintä:

Vuoden 2014 inventoinnissa paikalla todettiin 5 raivausröykkiötä. Inventoinnin ajankohtana voimajohtolinjakäytävällä kasvoi tiheä vesakko mikä on mahdollisesti haitannut havaintojen tekemistä, lisäksi maasto on hyvin kivikkoinen.

Muinaisjäännösten merkitsemisen ajankohtana vesakko oli täysin raivattu. Näkyvyys tästä johtuen osin parempi, tosin jotkin röykkiöt olivat rankojen ja risujen peitossa ja tästä syystä vaikeasti havaittavissa.



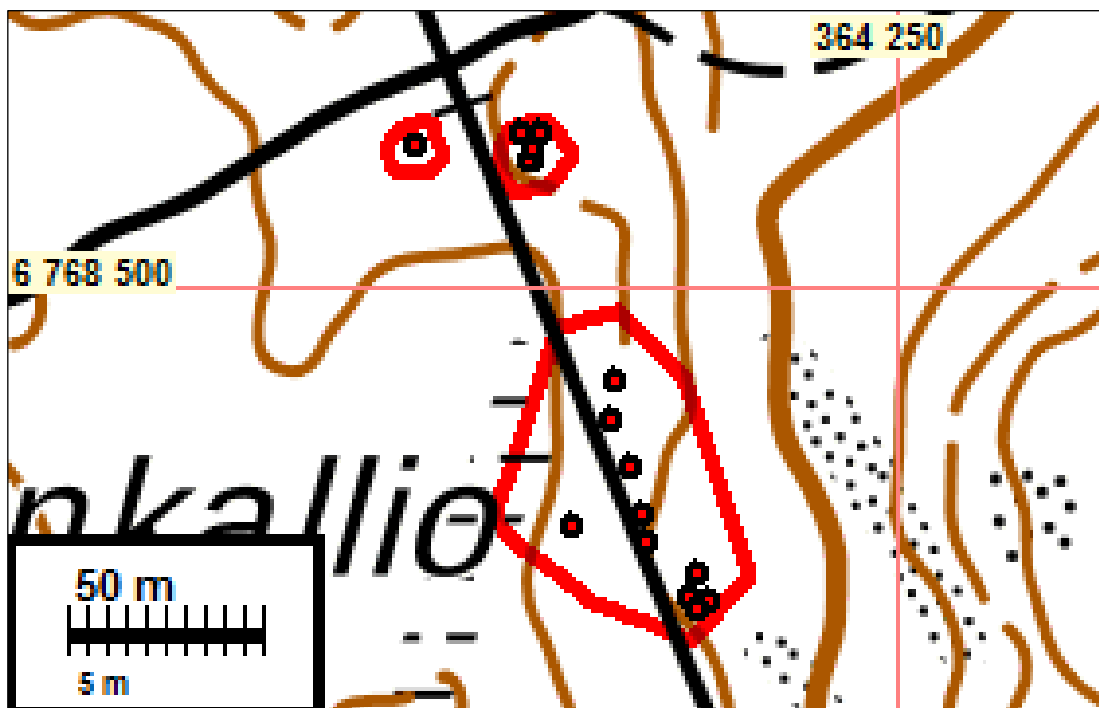
Kuva vuoden 2014 inventoinnissa todetusta maakiven päälle kasvatusta röykkiöstä. Voimalinjakäytävässä on tuolloin kasvanut tiheää vesakkoa (kuvassa oikealla), mikä on vaikeuttanut röykkiöiden havaitsemista.

Vuoden 2014 inventoinnissa todettujen viiden raivausröykkiön lisäksi alueelta löytyi 10 uutta raivausröykkiötä. Lukuun ottamatta yhtä linjan länsipuolella sijaitsevaa röykkiötä kaikki raivausröykkiöt sijaitsevat aikaisemmin määritellyllä muinaisjäännösalueella.

Merkitsemisen yhteydessä havaituista röykkiöistä otettiin paikkatiedot. Kaikki röykkiöt merkittiin maastoon puupaaluilla.

Alueella todetut röykkiöt:

N	E	Havainto
6768532	364156	raivausröykkiö
6768532	364157	raivausröykkiö
6768536	364127	raivausröykkiö
6768532	364156	raivausröykkiö
6768535	364157	raivausröykkiö
6768539	364154	raivausröykkiö
6768539	364159	raivausröykkiö
6768476	364178	raivausröykkiö
6768466	364177	raivausröykkiö
6768454	364182	raivausröykkiö
6768442	364185	raivausröykkiö
6768435	364186	raivausröykkiö
6768439	364167	raivausröykkiö
6768427	364199	raivausröykkiö
6768420	364202	raivausröykkiö
6768421	364197	raivausröykkiö
6768418	364199	raivausröykkiö



Röykkiöt merkitty punasin pistein. Muinaisjäännösrajaukset punaisella. Uusi muinaisjäännösalueen rajausehdotus pieni alue linjan itäpuolella.



Vasemmalla raivausröykkiö voimajohtokäytävällä, merkitty neljällä paalulla. Taustalla kiven päälle kasattu röykkiö kuusimetsän reunalla. Kuvattu lounaaseen. Oikealla raivausröykkiötä voimajohtokäytävällä, useampi röykkiö lähemmäs merkittynä yhdeksi alueeksi. Kuvattu etelään.



Vasemmalla uusi raivausröykkiö metsän ja voimajohtokäytävän rajalla. Kuvattu Etelään. Oikealla alueen eteläisimmät röykkiöt. Kaikista havainnoista otettiin paikkatiedot GPS-laitteella. Kuvattu luoteeseen.