

# Joroinen

## Kolpan asemakaava-alueen muinaisjäännösinventointi 2016



**Teemu Tiainen**  
**Timo Sepänmaa**



**Tilaja: Joroisten kunta**

## Sisältö

<b>Perustiedot</b> .....	<b>2</b>
<b>Yleiskartta</b> .....	<b>3</b>
<b>Vanhoja karttoja</b> .....	<b>4</b>
<b>Inventointi</b> .....	<b>6</b>
<b>Tulos</b> .....	<b>7</b>
Lähteet .....	7
<b>Kiinteät muinaisjännökset</b> .....	<b>8</b>
1 JOROINEN KOLPPA.....	8
2 JOROINEN IITONEN.....	9
3 JOROINEN IITONEN W .....	9

**Kansikuva:** Yleiskuva tutkimusalueen lounaisosasta, uimarannan tienoilta. Itään.

## Perustiedot

**Alue:** Joroinen, Kolpan asemaakaava-alue, 3,5 km Joroisen keskustasta länteen.

**Tarkoitus:** Selvittää sijaitseeko osayleiskaava-alueella kiinteitä muinaisjännöksiä tai muita suojeltavaksi katsottavia kulttuurihistoriallisia jännöksiä.

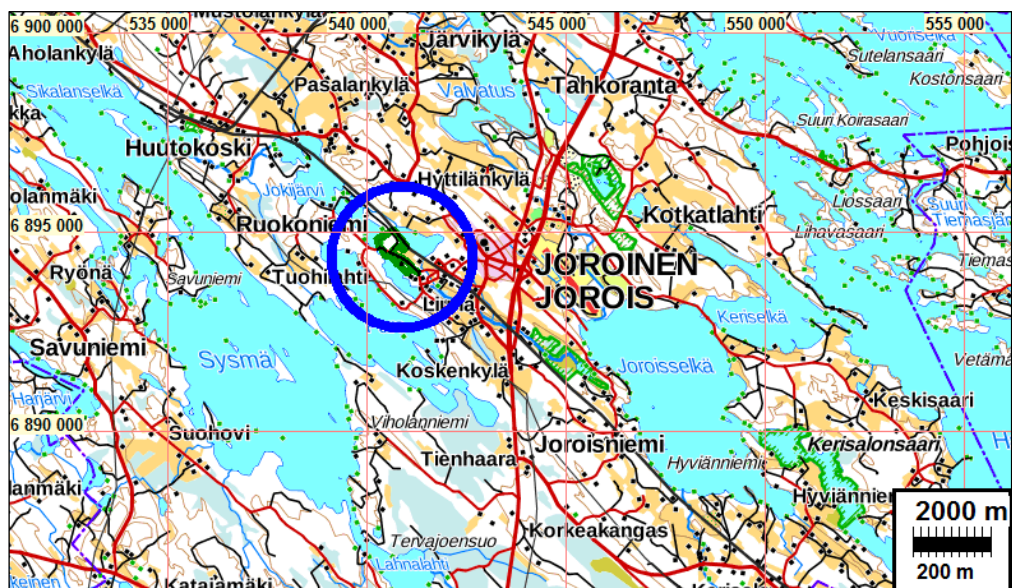
**Työaika:** maastotyö: 30.10.2016.

**Kustantaja:** Joroisten kunta.

**Tekijät:** Mikroliitti Oy, Teemu Tiainen ja Timo Sepänmaa.

**Aiemmat tutkimukset lähialueella:** Teija Nurminen 1991, Timo Jussila 2007 inventointi, Timo Jussila ja Timo Sepänmaa 2010 inventointi.

**Tulokset:** Tutkimusalueelta ei tunnettu ennestään kiinteitä muinaisjännöksiä. Muinaisjännösinventoinnissa löytyi kolme kiinteää muinaisjännöstä. Tervahauta *Kolpa* (raportin kohde nro. 1), hiilihauta *litoinen* (2) ja historiallisen ajan asuinpaikka litoinen W (3).

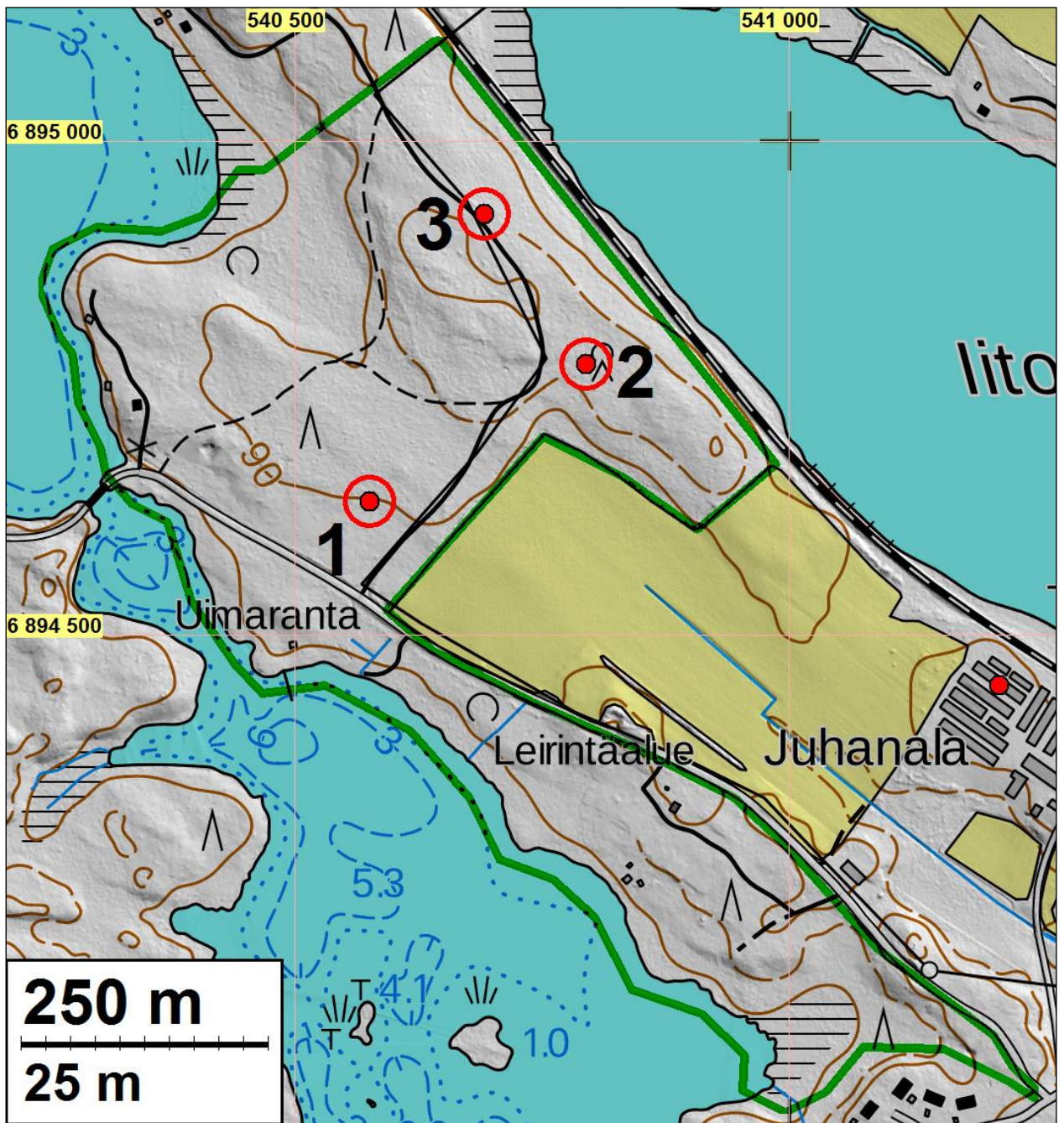


Tutkimusalue on sinisen ympyrän sisällä.

**Selityksiä:** Koordinaatit ja kartat ovat ETRS-TM35FIN koordinaatistossa (Euref) ellei muuta mainittu. Maastokartat Maanmittauslaitoksen maastotietokannasta 10/2016. Muinaisjännösrekisteri on tarkastettu 10/2016. Valokuvia ei ole talletettu mihinkään viralliseen arkistoon eikä niillä ole mitään kokoelmattunusta. Valokuvat digitaalisia. Valokuvat ovat tallessa Mikroliitti Oy:n serverillä. Kohteiden numeerointi on epävirallinen ja vain tämän raportin karttaviitteiksi.

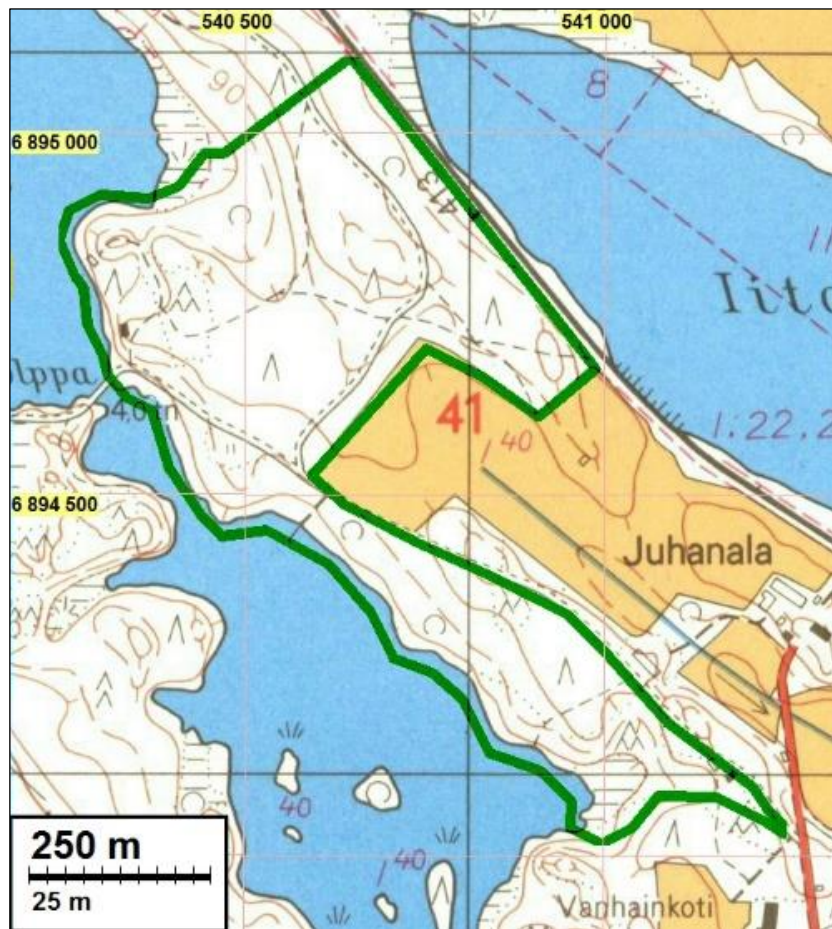


## Yleiskartta



Tutkimusalue on rajattu vihreällä viivalla. Muinaisjäännösinventoinnissa havaitut kiinteät muinaisjäännökset on merkattu punaisilla palloilla ja ympyröillä, numerot ovat raportin kohdenumeroita. Juhanalaa kartan kasvihuoneiden kohdalla oleva punainen pallo (kartan itälaidassa) osoittaa lähimmän entuudestaan tunnetun kiinteän muinaisjäännöksen sijainnin (Juhanalaa kartano, mj-rek 171010018).

## Vanhoja karttoja



Ote vuoden 1973 peruskartasta. Inventointialue on rajattu vihreällä viivalla. Alueen maankäytön tuntuvin muutos verrattuna nykypäivään on sen eteläosasta puuttuva leirintäalue.



Ote vuoden 1944 taloudellisesta kartasta. Alueen maankäyttö on varsin samankaltaista vuoden 1973 verrattuna.





Ote vuoden 1854 pitäjänkartasta. Kartta on varsin huonokuntoinen, mutta siitä näkee Juhanalan kartanon sijainnin – pitäjänkartan tarkkuuteen on syytä suhtautua varauksella.



Ote vuosina 1777-79 laaditusta ns. Sprengtportenins kartastosta. Alueelle merkattujen talojen punaisuutta on vahvistettu. Tutkimusalueelle ei ole asutusta – lukuun ottamatta mahdollisesti sillä sijaitsevaa kolmen rakennuksen ryppästä, joka sijaitsee Jokijärven salmesta suoraan itään. Kyseisen rakennusryppään paikannus nykykartalle on hyvin epävarma.

## Inventointi

Joroisten kunnassa on tekeillä Kolpan asemakaava Jokijärven koillisrannalle, noin 3,5 km Joroisten keskustasta länteen. Kaavalla on tarkoitus järjestää alueelle luonnonläheinen omakotitaloalue. Savonlinnan maakuntamuseon 15.9.2016 antamassa lausunnossa edellytetään arkeologista maastokatselmusta asemakaava-alueella. Joroisten kunta tilasi kaavakonsultti FCG Suunnittelu ja tekniikka Oy:n välityksellä Kolpan asemakaava-alueen muinaisjäännösinventoinnin Mikroliitti Oy:ltä. Timo Sepänmaa ja Teemu Tiainen tekivät maastotyön lokakuun lopulla 2016 tutkimuksen kannalta hyvissä olosuhteissa.

Tutkimusalue sijaitsee noin 3,5 km Joroisten keskustasta länteen. Alue sijoittuu Jokijärven ja litosen väliin, Juhanalan itä-luoteispuolelle. Tutkimusalueen pinta-ala on noin 33,14 ha. Alue rajautuu idässä litoseen, kaakossa Juhanalan peltoihin sekä etelässä ja lännessä Jokijärveen. Alueen eteläosassa, Tuohilahdentien eteläpuolella, on leirintäalue sekä uimaranta. Tutkimusalueen länsiosassa on Kolpan maja sekä sauna. Alueen keski- ja pohjoisosassa on eri-ikäistä taajamametsää. Pääsääntöisesti maaperä on kivistä sora- ja hiekkamoreenia.



Yleiskuva alueen pohjoisosasta. Länsiluoteeseen (vas.). Yleiskuva alueen kaakkoisosasta, kuvan takalalla on leirintäalue. Luoteeseen (oik.).

Tutkimusalue sijaitsee korkeustasoilla 84,5 – 96 m mpy. Muinainen Saimaa on alueella ulottunut korkeimmillaan 92 m tasolle n. 6000 eKr. Nykyisen Välijoen tason tuntumaan Saimaan vesi laski n. 1500 eKr mennessä. Itoinen-järvi kuroutui Saimaasta tuhannen vuotta aiemmin. Rantaidonniaisia esihistoriallisia muinaisjäännöksiä alueelta voi siten periaatteessa löytää nykyisten rantojen tuntumasta n. 93 m korkeustasolle.

Tutkimusalueelta ei tunnettu ennestään kiinteitä muinaisjäännöksiä. Lähimmät tunnetut kiinteät muinaisjäännökset ovat esihistoriallinen asuinpaikka *Juhanalan kartano*, joka sijaitsee n. 300 m alueen koillispuolella, nykyisten kasvihuoneiden kohdalla. Lähin pyyntikulttuuriin ajoittuva kiinteä muinaisjäännös on *Liunan peltokumpare* – kyseessä on kivikautinen asuinpaikka, ja se sijaitsee noin 500 m tutkimusalueen kaakkoispuolella.

Alueella ja sen läheisyydessä on tehty aiemmin muutamia arkeologisia tutkimuksia. Teija Nurminen on inventoinut alueella vuonna 1990. Jussila ja Sepänmaa (Mikroliitti Oy) inventoivat muinaisjäännöksiä nyt tutkittavan alueen läheisyydessä vuonna 2007 ja 2010.

Inventoinnin valmisteluvaiheessa Maanmittauslaitoksen laserkeilausaineistosta laadittiin maastomalli, josta pyrittiin havaitsemaan ennalta arkeologisesti mahdollisesti mielenkiintoisia maarakenteita. Alueella oleva tervahauta (kohde 1) ei kuitenkaan laserkeilausaineistossa erotu.



Inventoinnin valmisteluvaiheessa tarkasteltiin vuoden 1973 peruskarttaa (Joroinen 3234 01), vuoden 1854 pitäjänkarttaa (Joroinen 3234 01), vuoden 1944 taloudellista karttaa, vuosina 1777-79 laadittua ns. Sprengtportenin kartastoa sekä edellistä suurpiirteisempiä 1700-luvun lopulla laadittuja niin sanottuja Hermelinin kartastoa sekä Wetterstedin maakuntakartastoa.

Inventointialueen itäisin niemi vaikutti potentiaaliselta pyyntikulttuurin jäännösten löytymiseksi – alueelle tehdyt lukuisat koekuopat osoittautuivat kuitenkin tuloksettomiksi. Inventointialueen itäisimmästä osasta, Juhanalan peltojen rajaamalta metsäisestä niemekkeestä havaittiin kaksi kivikasaa, jotka tulkittiin modernin pellonraivauksen yhteydessä syntyneiksi.



Nykyaikainen raivausröykkiö. Kaakkoon (vas.). Karavaanialueelle tekeillä oleva tasanne. Eteläkaakkoon (oik.).

### **Tulos**

Tutkimusalueelta ei tunnettu ennestään kiinteitä muinaisjäännöksiä. Inventoinnissa löytyi kolme historialliseen aikaan ajoittuvaa kiinteää muinaisjäännöstä: tervahauta Kolpa (raportin kohde 1), hiilihauta litoinen (2) sekä talon- tai torpanpaikka raivausröykkiöineen litoinen W (3).

30.10.2016

Teemu Tiainen

### **Lähteet**

Harju, Erkki-Sakari (toim.) 2011. Sprengtportenin Savon kartasto. Porvoo 2011.

Jussila, Timo 2007. Joroinen Maavesi-Sysmä-Paro rantaosayleiskaava-alueen muinaisjäännösinventointi 2007.

peruskartta v. 1973 Joroinen 3234 01.

Suomen taloudellinen kartta v. 1944.

pitäjänkartta v. 1854 Joroinen 1854.

## Kiinteät muinaisjännökset

### 1 JOROINEN KOLPPA

Mjtunnus: uusi kohde  
Laji: kiinteä muinaisjännös  
Tyyppi: tervahauta  
Ajoitus: historiallinen

Koordin: N: 6894 635 E: 540 576  
P: 6897 526 I: 3540 763

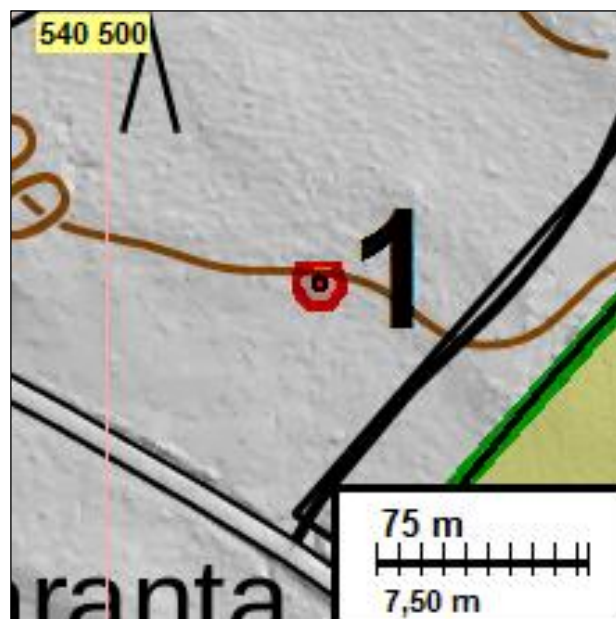
Tutkijat: Tiainen & Sepänmaa 2016 inventointi  
Sijainti: Paikka sijaitsee Joroisten kirkosta 2,3 km länteen.

Huomiot: Tiainen & Sepänmaa 2016:

Tutkimusalueen keskivaiheilla, tiheän nuorehkon kuusikon ja harvan vanhemman talousmetsän rajalla sijaitsee tervahauta. Tervahauta on loivassa rinteessä noin 90 metrin korkeustasolla. Halkaisijaltaan noin 8,5 metrisen tervahaudan vallien paksuus on noin 2,4 m - vallien korkeus tervahaudan ulkopuolelta on noin 0,8 m ja sisäpuolelta noin 1,2 metriä. Halssipainauma aukeaa etelään.



Lapio pystyssä tervahaudan vallin päällä, halssiaukon takana. Pohjoiseen.



Muinaisjännösrajaus on punaisella.



## **2 JOROINEN IITONEN**

Mjtunnus: uusi kohde  
Laji: kiinteä muinaisjäännös  
Tyyppi: hiilihauta  
Ajoitus: historiallinen

Koordin: N: 6894 774 E: 540 795  
P: 6897 665 I: 3540 982

Tutkijat: Tiainen & Sepänmaa 2016 inventointi.  
Sijainti: Paikka sijaitsee Joroisten kirkosta 2,1 km länteen.

Huomiot: Tiainen & Sepänmaa 2016:

Juhanalan kartanon peltojen länsiosan pohjoispuolelta, harvassa talousmetsässä havaittiin hiilihaudaksi tulkittu kuoppa. Hiilihauda on pyöreähkö ja halkaisijaltaan noin kolme metriä, syvyyttä sillä on noin 40 cm. Hiilihaudan SE laidalla on matala, korkeimmillaan 20 cm korkea valli. Hiilihaudan pohjalle tehdystä koekuopasta paljastui voimakkaan hiilen ja noen sekaista maata yli 20 cm:n syvyyteen.

Karttaote sivulla 11.



Timo Sepänmaa seisoo hiilihaudassa. Itäkaakkoon.

## **3 JOROINEN IITONEN W**

Mjtunnus: uusi kohde  
Laji: kiinteä muinaisjäännös  
Tyyppi: talonpaikka/torpanpaikka/raivausröykkiöt  
Ajoitus: historiallinen

Koordin: N: 6894 926 E: 540 692  
P: 6897 817 I: 3540 879

Tutkijat: Tiainen & Sepänmaa 2016 inventointi.  
Sijainti: Paikka sijaitsee Joroisten kirkosta 2,2 km länteen.

Huomiot: Tiainen & Sepänmaa 2016:

Inventointialueen pohjoisosasta, välittömästi Mikonkoskentien koillispuolelta havaittiin kolme romahtanutta uunia tai liettä (halkaisija vaihteli 1,2 ja 1,6 metrin välillä, korkeus 0,6 ja 0,9 metrin). Eteläisimmän lieden sivuitse, Mikonkoskentien suuntaisesti kulkee mahdollinen seinälinja, jonka kaakkoispäässä on noin 2 x 1,4 metrin kokoinen kellarikuoppa. Viimeksi mainitut ovat todennäköisesti rakennuksen perustusta, joka on osin hajonnut tien rakentamisen yhteydessä.

Paikalla olevista jäänteistä voi hahmottaa noin 7 x 5 metrin kokoisen, kaakko-luode suuntaisen, rakennuksen perustan, jonka kaakkoispäässä on kellarikuoppa ja luoteispäässä romahtanut liesi. Lieden kohdalle tehdystä koekuopasta havaittiin maata, hieman hiiltä, kiviä sekä palanutta savea - huomattavaa on, ettei koekuopasta tavattu tiilen kappaleita. Kahden muun mahdollisen lieden tai uunin ympärillä ei havaittu rakennuksen perustuksia. Niiden havainnointia tosin häiritsi laonnut kasvillisuus sekä harvennushakkuiden risut ja rangat.

Samalla puolen Mikonkoskentietä rakennuksen jäänteiden kanssa on 17 kiviröykkiötä. Tien länsi-eteläpuolella havaittiin lisäksi 13 röykkiötä kahdessa ryhmässä sekä ilmeisesti useasta röykkiöstä muodostunut, noin 15 metriä pitkä "röykkiöaita". Röykkiöiden koko vaihtelee noin 0,6 x 0,6 ja 1,4 x 1,4 metrin välillä. Osa röykkiöistä on noin 40 cm korkeita - korkeimmat röykkiöt puolestaan ovat noin metrin korkeisia. Röykkiöitä ei puhdistettu niitä peittäneestä kasvillisuudesta.

Havaitut röykkiöt tulkittiin pellonraivausröykkiöiksi, jotka liittyvät mitä ilmeisimmin paikalla olevan talon jäännöksiin.

Aluetta kuvaava vanhin peruskartta on vuodelta 1973. Siinä esitetty tilanne vastaa nykypäivän tilannetta - alueelle ei ole merkattu asutusta. Taloudellisessa kartassa vuodelta 1944 tilanne on kutakuinkin sama kuin mainitussa peruskartassa. Vuoden 1854 pitäjänkartalle Juhanalan alueelle on merkattu yksi rakennus, joka sijoittuu nykyisen kartanon länsipuolella sijaitsevan pellon pohjoisosaan.

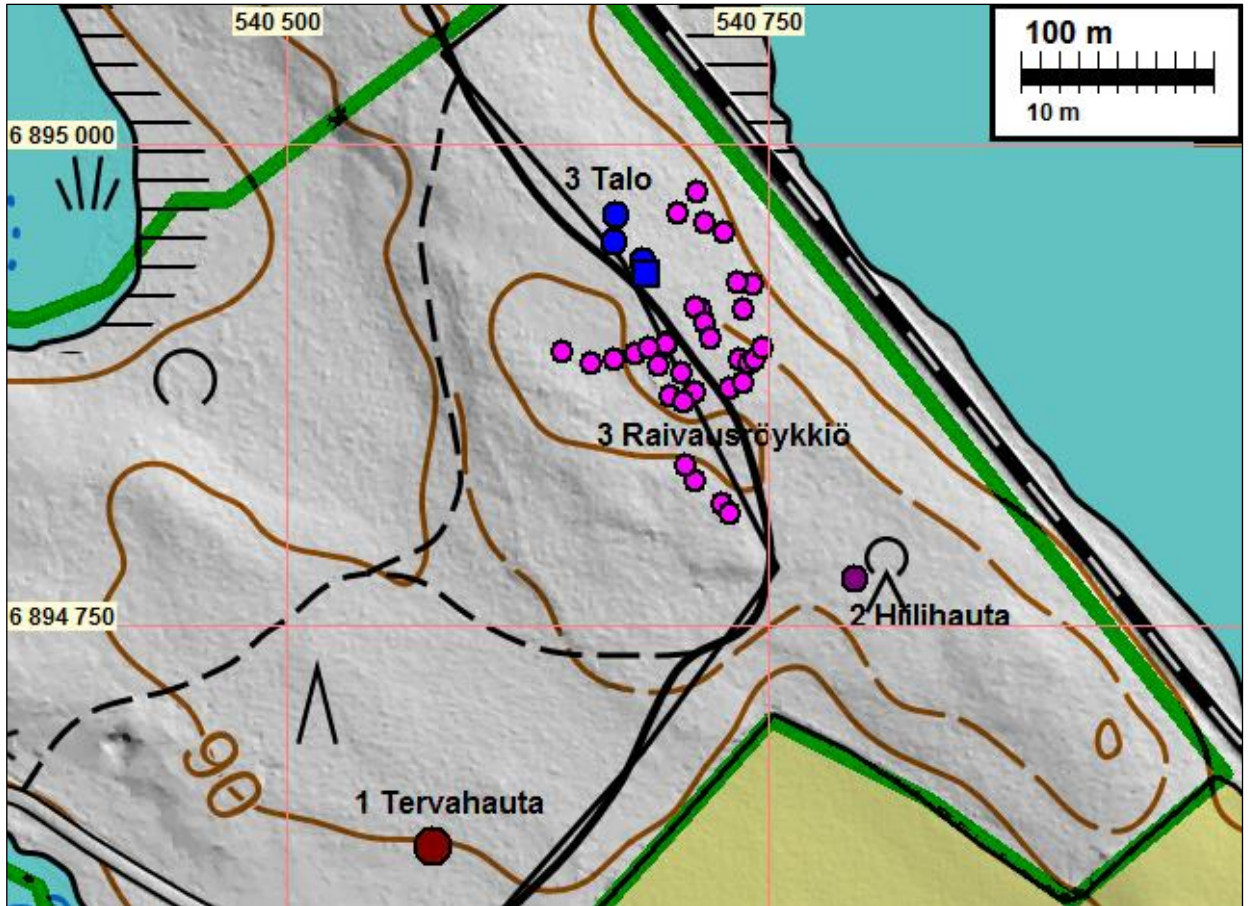
Vuosina 1777-79 laaditun ns. Sprengtportenin kartaston mukaan havaittujen jäännösten kohdalla ei ole ollut asutusta - kohdalle on merkattu ainoastaan tie. Kyseisellä kartalla litosen eteläpuolella olleet rakennuksen ovat sijainneet nykyisen kartanon kohdalle, rannassa (edellisestä koilliseen) sekä nykyisten peltojen länsilaidalla. On kuitenkin huomioitava, että Sprengtportenin kartasto on laadittu sotilaallisiin tarkoituksiin eikä siihen välttämättä ole merkattu kaikkia alueen yksittäisiä rakennuksia.

Alueen isojakokarttoja ei tarkastettu. Suurpiirteiset 1700-luvun lopussa laaditut yleiskartat (ns. Hermelinin kartasto ja Wetterstedin maakuntakartasto) eivät myöskään tuo selvyyttä havaittujen rakenteiden ikään.

Kartta-analyysin perusteella voi olettaa, että havaitut jäännökset ovat verrattain lyhytikäisen yksittäistalon tai torpan jäljiltä, joka on ollut asuttuna pitäjänkartan ja taloudellisen kartan laatimisen välisenä aikana (1854–1944). Maastossa havaittuun lieteen/uuniin tehdystä koekuopasta ei kuitenkaan havaittu 1800- ja 1900-luvun taitteen taloille tyypillistä löytöaineistoa, kuten tiiltä, lasia tai rautanuloja. Tämän perusteella talon jäännöstä voi toisaalta pitää 1700-luvun alkupuoliskolle ajoittuvana. Yhden koekuopan perusteella ei kuitenkaan voi tehdä lopullisia päätelmiä kohteen iästä.



Huolimatta rakennusten jäännöksen ja uunien/liesien sekä raivausröykkiöiden epävarmasta ajoituksesta, kohdetta esitetään ainakin alustavasti kiinteäksi muinaisjäännökseksi. Muinaisjäännösrajaus perustuu maastossa havaittuihin rakenteisiin.



Kiukaan tai uunin jäännökset lapion takana. Koilliseen (vas.). Rakennuksen perustus. Lapio uunin kohdalla. Kaakkoon (oik.).





Raivausröykkiö. Pohjoiseen (vas.). Timo Sepänmaa seisoo suurimman lieden kohdalla. Kaakkoon (oik.).



Lapio pystyssä mahdollisen lieden kohdalla. Taustalla näkyvän johtopylvään kohdalla on liesi ja talon jäännös. Eteläkaakkoon (vas.). Lapio pystyssä talon jäänteiden kaakkoisnurkassa. Kasvillisuuden peittoon jäävä pieni kellarikuoppa on lapion ja tien välissä. Luoteeseen (oik.).



Lapio pystyssä havaitun raivausröykkiön kohdalla. Koilliseen (vas.). Lapio pystyssä havaitun raivausröykkiön kohdalla. Pohjoiseen (oik.).



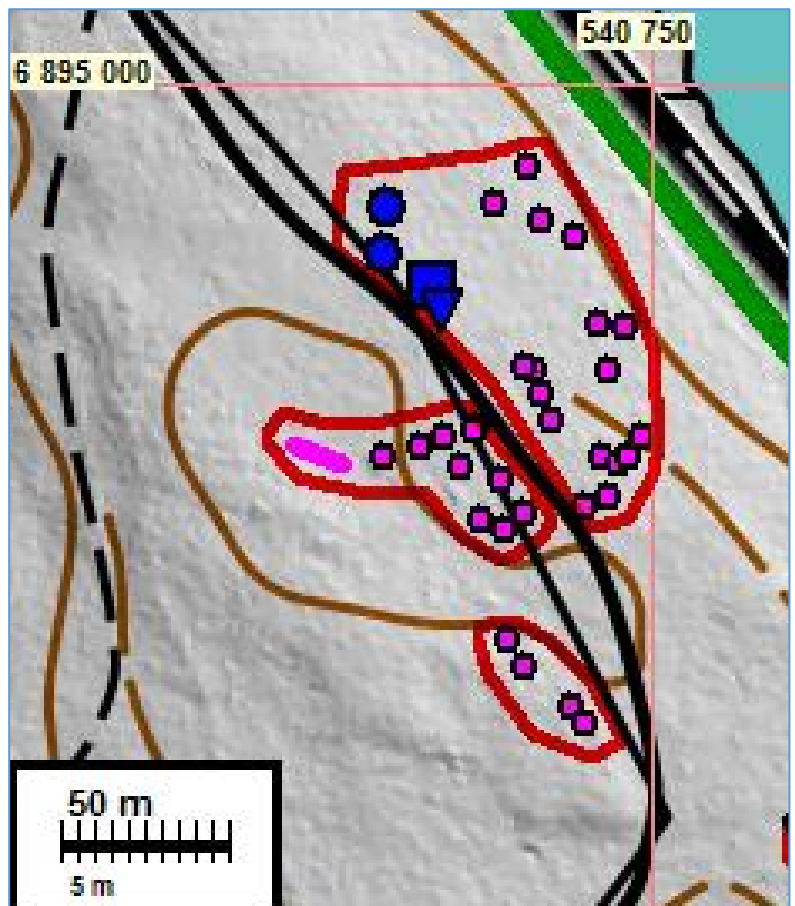


Lapio pystyssä raivausröykkiön kohdalla. Itään.

**Rakenteet:**

<b>N</b>	<b>E</b>	<b>Kuvaus</b>
6894963	540671	Uuni 250*80
6894949	540670	Uuni (epäm)
6894939	540685	Rakennuksen perusta 7*5 uuni NE-kulmassa
6894932	540687	Kellari
6894888	540670	Rr
6894891	540681	Rr
6894886	540658	Valli
6894892	540643	Kivivalli
6894897	540698	Rr
6894896	540697	Rr
6894894	540688	Rr
6894885	540693	Rr
6894881	540705	Rr
6894871	540712	Rr
6894869	540699	Rr
6894866	540706	Rr
6894813	540726	Rr
6894808	540730	Rr
6894825	540712	Rr
6894833	540707	Rr
6894964	540703	Rr
6894975	540713	Rr
6894959	540717	Rr
6894954	540727	Rr
6894927	540742	Rr
6894928	540734	Rr
6894914	540737	Rr
6894914	540715	Rr
6894915	540712	Rr
6894907	540717	Rr
6894899	540720	Rr
6894873	540730	Rr
6894888	540735	Rr
6894886	540740	Rr
6894888	540743	Rr
6894894	540747	Rr
6894876	540737	Rr

Rr = raivausröykkiö



Muinaisjäännösalueet on rajattu punaisella. Sinipunaiset pisteet ovat raivausröykkiötä, siniset talon rakenteita, talonpohja (neliö), uunit ja kellarikuoppa

## Liite: inventoinnissa tarkastetut alueet

Inventointialue tutkittiin ja arvioitiin kokonaisuudessaan eri menetelmin. Maastossa käytiin tarkemmin läpi kartalla sinisellä merkatut alueet.

