

**KANNUS**  
**Kannuksen keskustan**  
**ja**  
**Eskolan**  
**osayleiskaava-alueiden**  
**muinaisjäännösinventointi**  
**2016**



**Teemu Tiainen**  
**Timo Sepänmaa**



**Tilaaja: Kannuksen kaupunki**

## Sisältö

<b>Perustiedot</b> .....	<b>2</b>
<b>Yleiskartat</b> .....	<b>3</b>
<b>Vanhoja karttoja</b> .....	<b>6</b>
<b>Inventointi</b> .....	<b>9</b>
Tulos .....	15
Arkistolähteet.....	16
Painetut lähteet .....	16
<b>Muinaisjäännökset</b> .....	<b>16</b>
1 KANNUS MÄNTYLÄ.....	16
2 KANNUS NIEMOSENKOSKI.....	17
3 KANNUS RAASAKANKOSKI .....	19
4 KANNUS RANTANEN .....	21
5 KANNUS KOIVISTONMÄKI.....	22
6 KANNUS HIRVIKANGAS .....	24
7 KANNUS KETUNKANGAS.....	25
8 KANNUS PERKKIÖNKANGAS .....	28
9 KANNUS HIRVIKANGAS 2 .....	29
10 KANNUS HIRVIKANGAS 3 .....	30
11 KANNUS HONGISTO 4.....	31
12 KANNUS HONGISTO 5.....	33
<b>Mahdolliset muinaisjäännökset</b> .....	<b>34</b>
13 KANNUS KRUUNUNOJA.....	34
14 KANNUS HUHTALA.....	35
<b>Liite, maastossa kuljetut alueet</b> .....	<b>37</b>

*Kansikuva:* 7 Ketunkangas. Timo Sepänmaa tutkii luoteisinta havaittua asumuspainannetta. Pohjoiseen.

## Perustiedot

*Alue:* Kannus, Kannuksen keskustan ja Eskolan osayleiskaava-alueet.

*Tarkoitus:* Selvittää sijaitseeko osayleiskaava-alueilla kiinteitä muinaisjäännöksiä tai muita kulttuurihistoriallisia, suojeltavaksi katsottavia jäännöksiä.

*Työaika:* maastotyö 7.-9.10.2016.

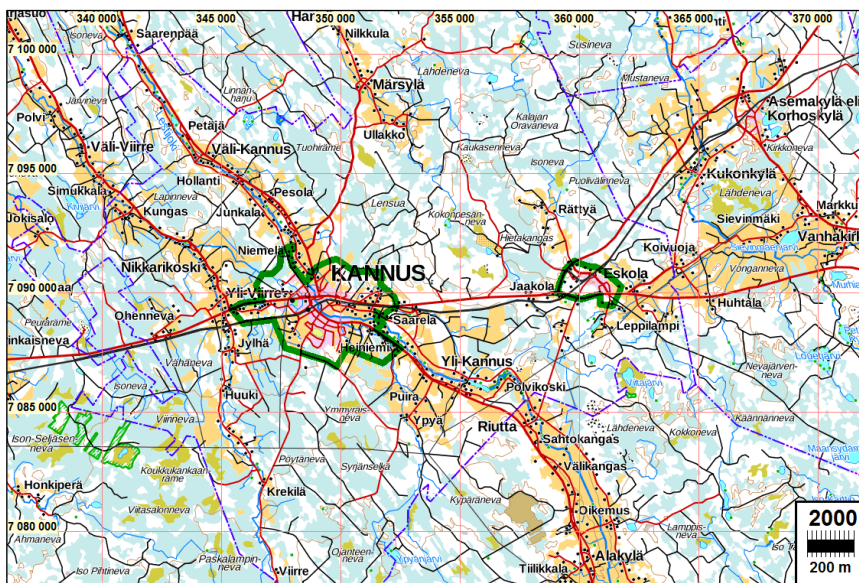
*Kustantaja:* Kannuksen kaupunki.

*Aikaisemmat tutkimukset:* Markus Hiekkänen 1980 inventointi, Minna Lehtola 2007 inventointi, Petro Pesonen 2016 tarkastus.

*Tekijät:* Mikroliitti Oy, Teemu Tiainen ja Timo Sepänmaa.

*Tulokset:* Keskustan osayleiskaava-alueelta tunnettiin ennestään kuusi kiinteää muinaisjäännöstä. Historiallisen ajan vesimylly (raportin kohdenumero 2) *Niemosenkoski* ja vesisaha (3) *Raasakankoski* vesisaha, sekä kivikautiset asuinpaikat (4) *Rantanen*, (1) *Mäntylä*, (6) *Hirvikangas* ja (7) *Ketunkangas*. Inventoinnin tuloksena (7) Ketunkankaan muinaisjäännösalue laajeni huomattavasti. Lisäksi löydettiin kolme historiallisen ajan tervahautaa (8) *Perkkiönkangas*, (9) *Hirvikangas 2* ja (10) *Hirvikangas 3*. Kiinteiden muinaisjäännösten lisäksi alueella sijaitsee kaksi mahdollista muinaisjäännöstä (13) *Kruununoja* ja (14) *Huhtala*. Ensiksi mainittu on tervahauta ja jälkimmäinen talonpaikka. Keskustan osayleiskaava-alueen ulkopuolelta havaittiin lisäksi kaksi kivikautista asuinpaikkaa (11) *Hongisto 4* ja (12) *Hongisto 5*.

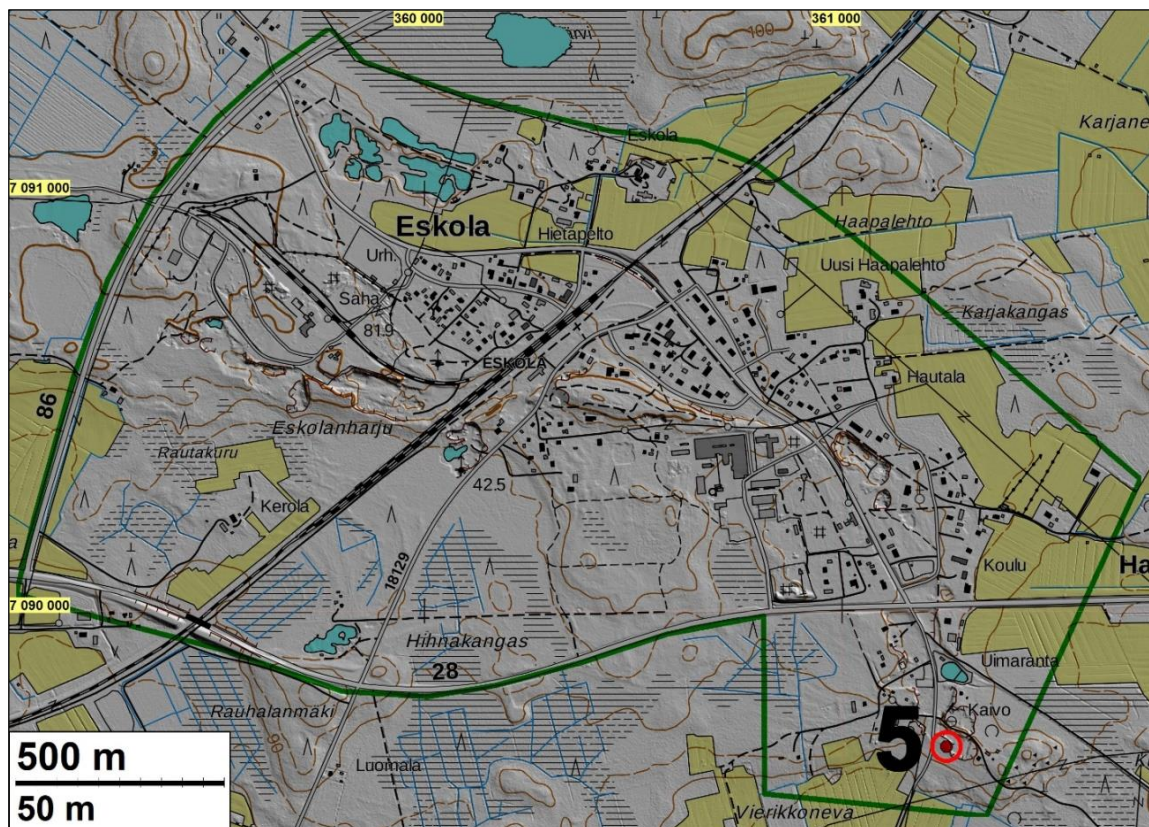
Eskolan osayleiskaava-alueelta tunnetaan ennestään yksi kiinteä muinaisjäänös, kivikautinen asuinpaikka (5) *Koivistonmäki*, minkä muinaisjäänösrajaus tarkentui inventoinnin tuloksena.



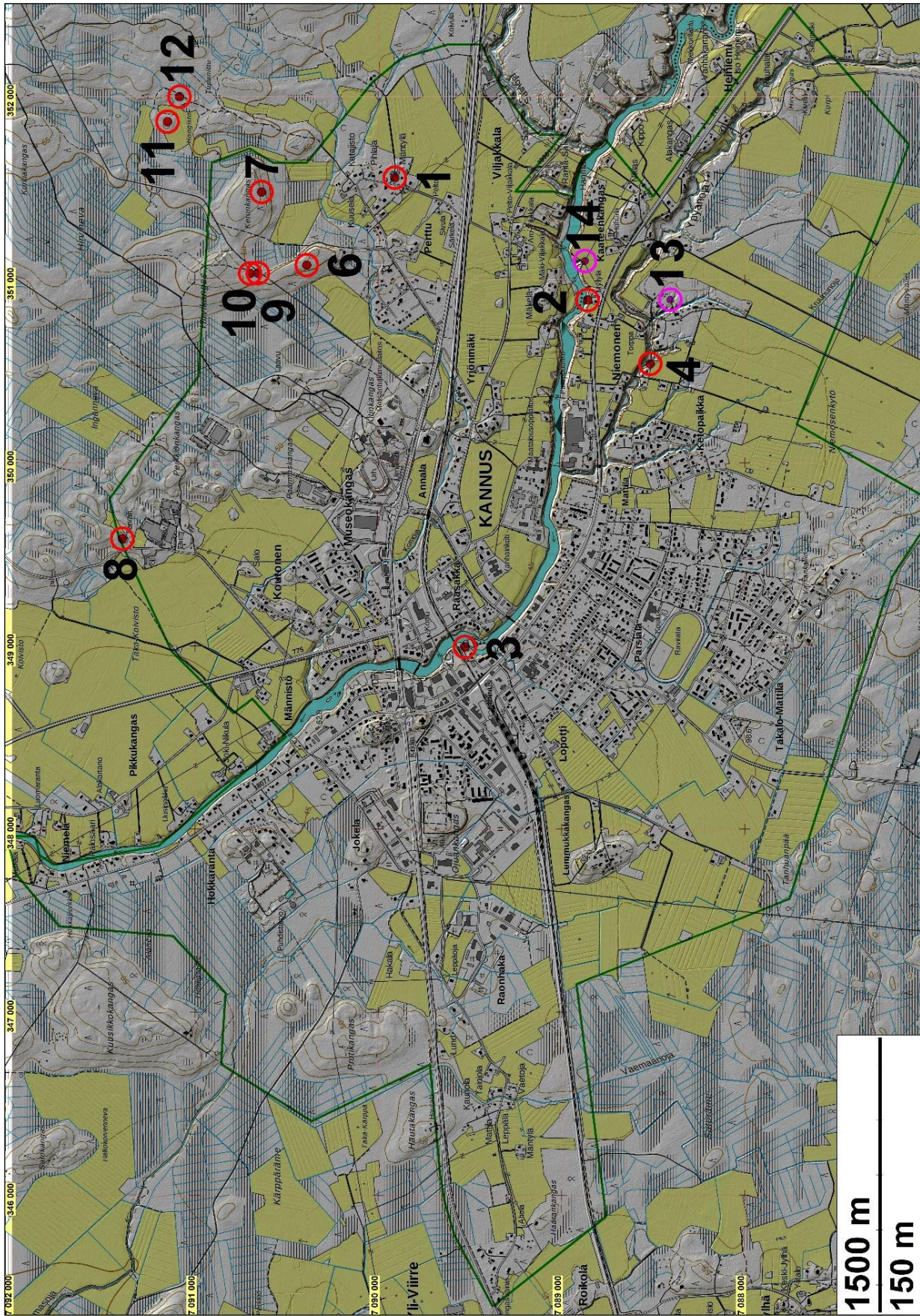
Tutkimusalueet on rajattu vihreällä.

**Selityksiä:** Koordinaatit ja kartat ovat ETRS-TM35FIN koordinaatistossa (Euref) ellei muuta mainittu. Maastokartat Maanmittauslaitoksen maastotietokannasta syksyllä v. 2016. Muinaisjäänösrekisteri on tarkastettu 9/2016. Valokuvia ei ole talletettu mihinkään viralliseen arkistoon eikä niillä ole mitään kokoelmatunnusta. Valokuvat digitaalisia. Valokuvat ovat tallessa Mikroliitti Oy:n serverillä. Kuvaajat: T. Tiainen ja T. Sepänmaa.

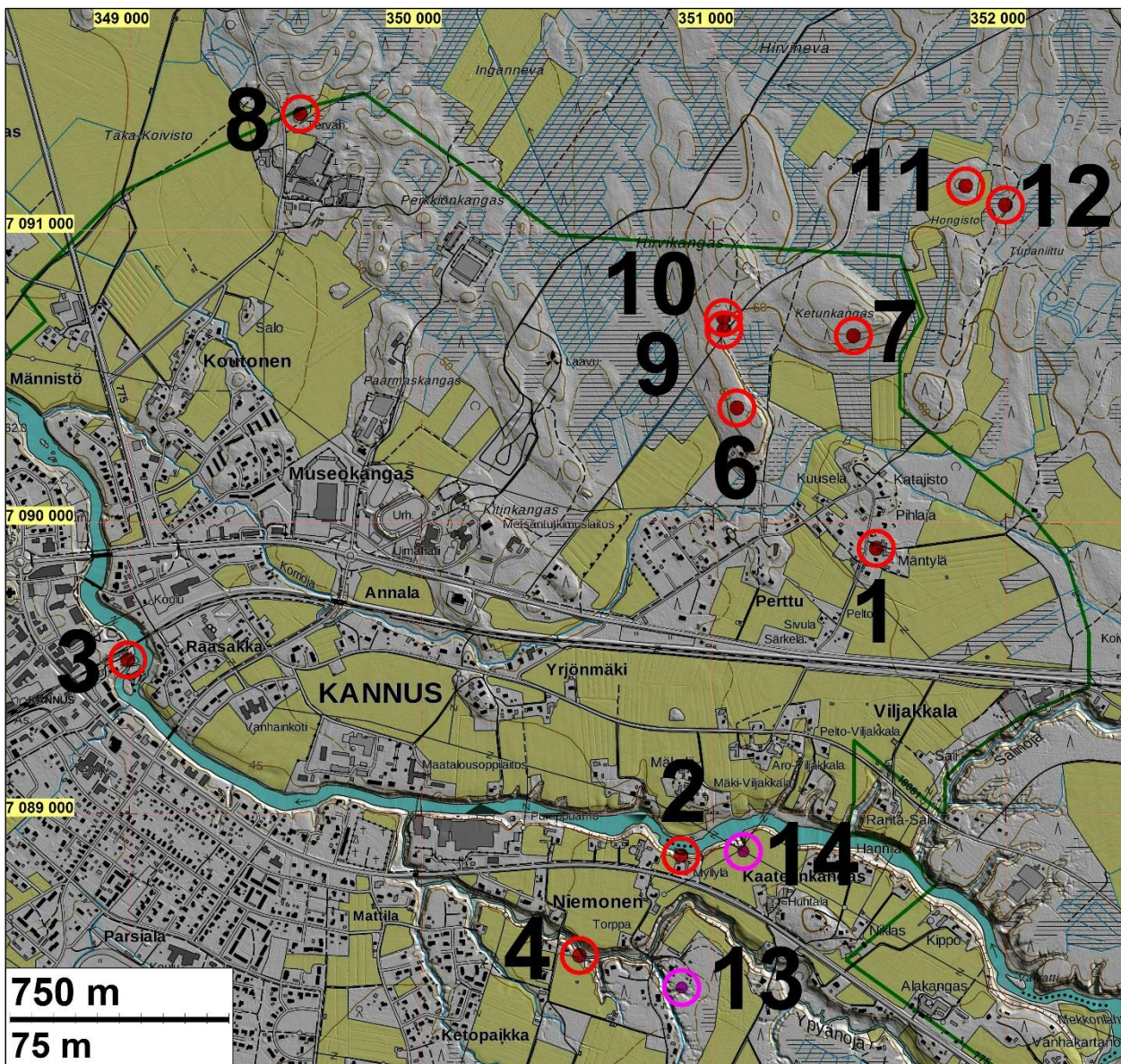
### Yleiskartat



Eskolan yleiskaava-alue.



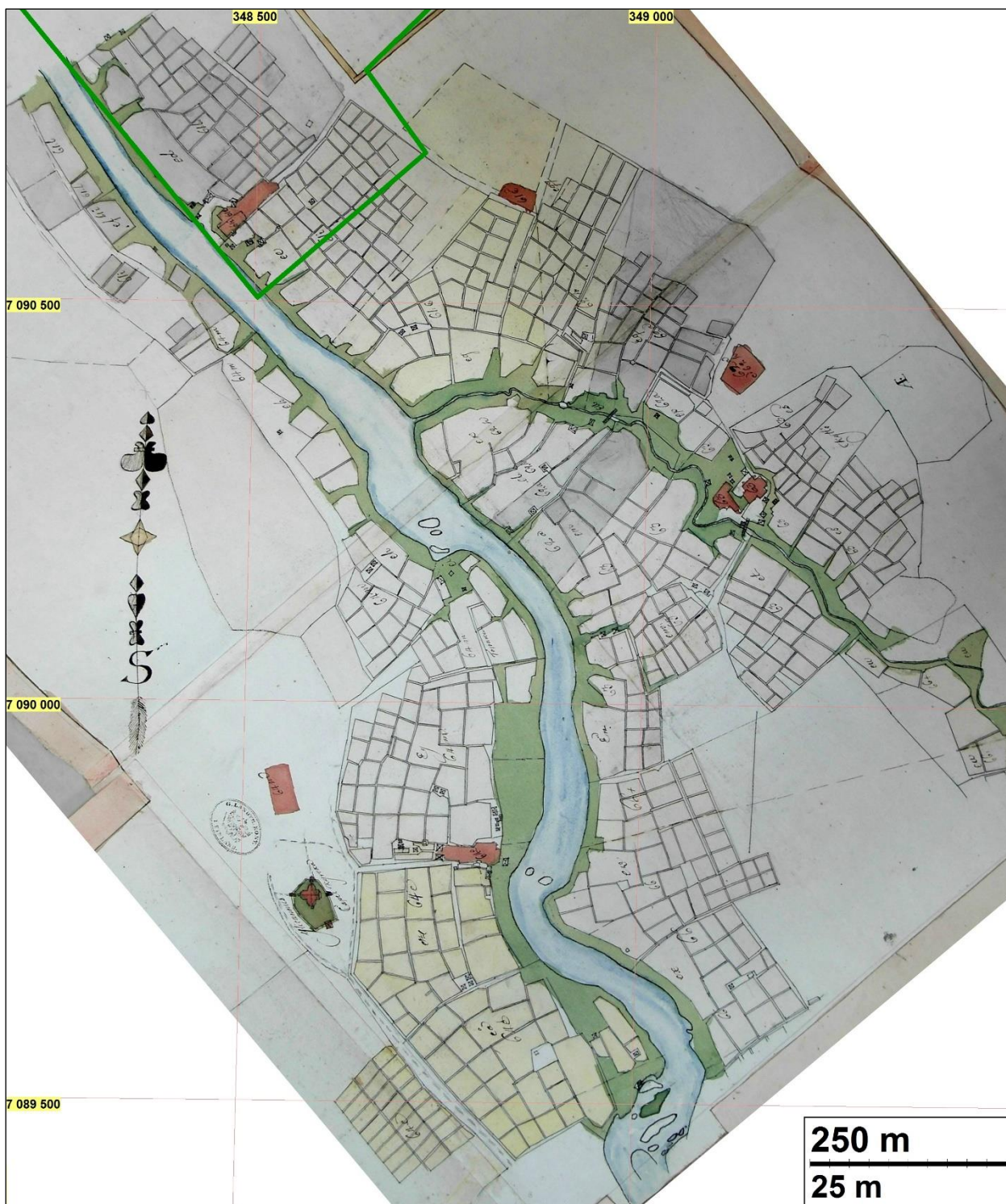
keskustan osayleiskaava-alue.



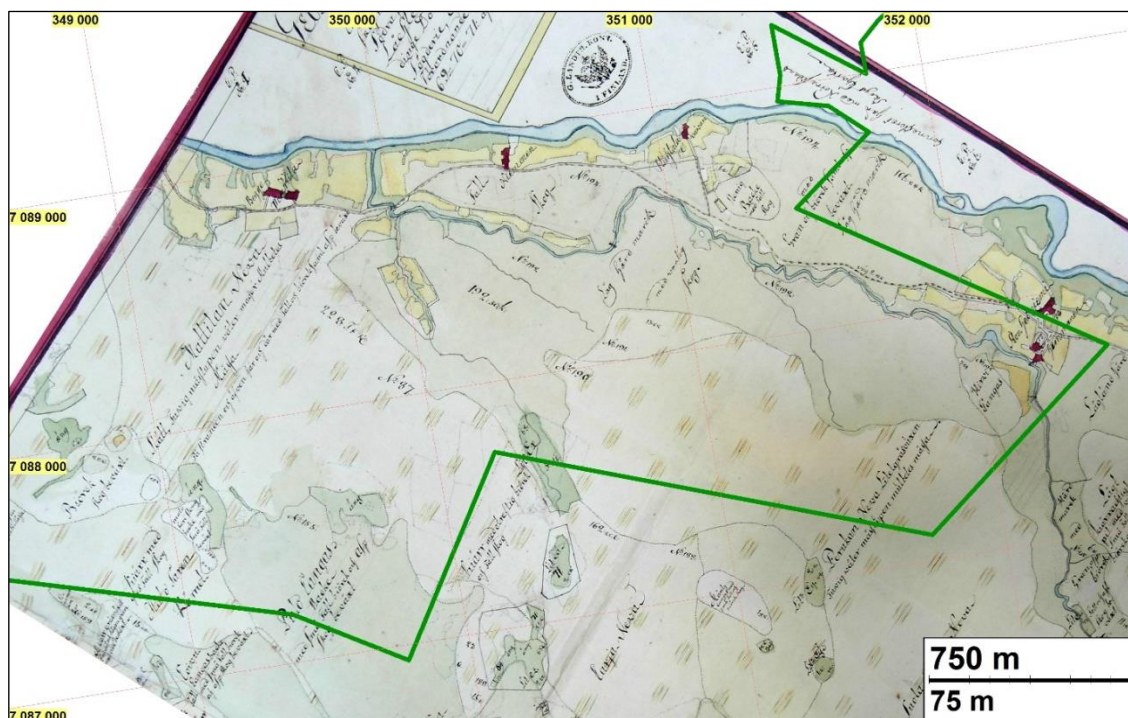
keskustan osayleiskaava-alue, koillisosa.

Selite karttoihin: keskustan osayleiskaava-alue ja Eskolan yleiskaava-alue karttoihin: Inventointialue on rajattu vihreällä viivalla. Punaisen ympyrän sisällä olevat pallot ovat kiinteitä muinaisjännöksiä ja vaalean punaisen ympyrän sisällä olevat pallot ovat mahdollisia muinaisjännöksiä. Numerot viittaavat tämän raportin kohdenumeroihin.

## Vanhoja karttoja



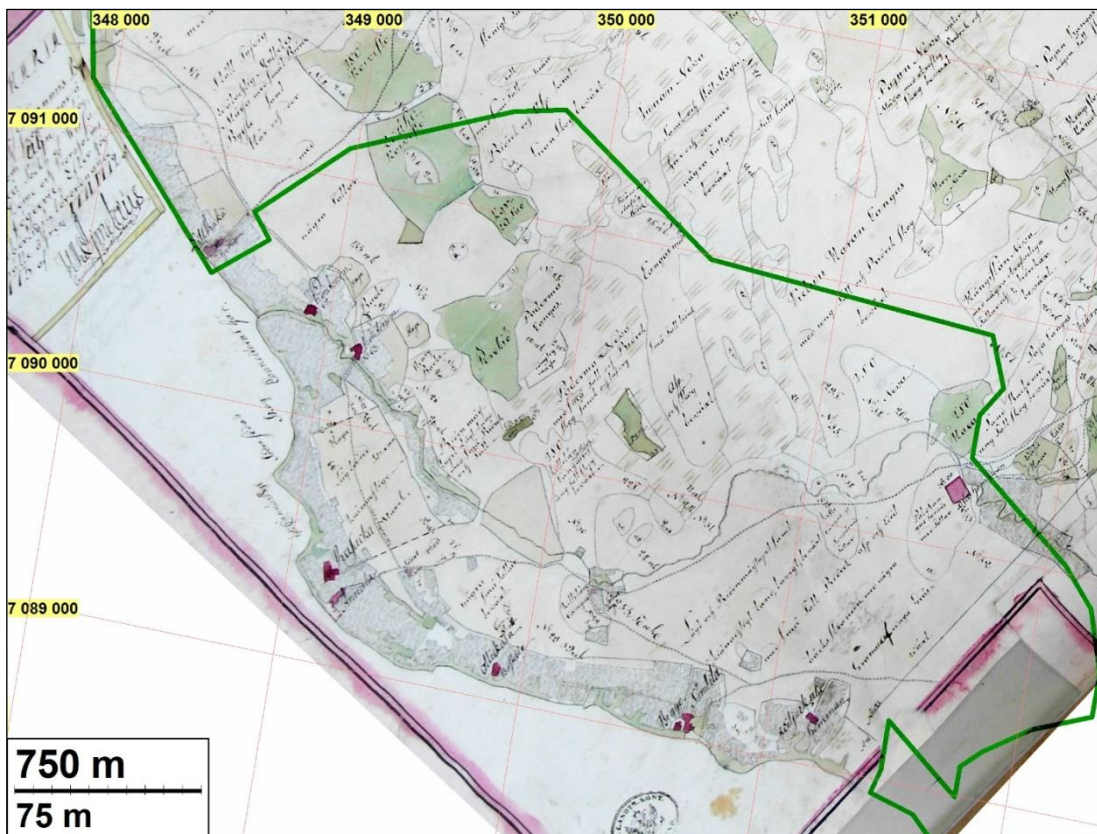
Ote vuosina 1768–71 laaditusta isojakokartasta (Aejmelaeus, Henr. 1768–1771). Kartta kuvaa Kannuksen keskustan aluetta, kartan pohjoisosan vihreä viiva on kaava-alueen raja.



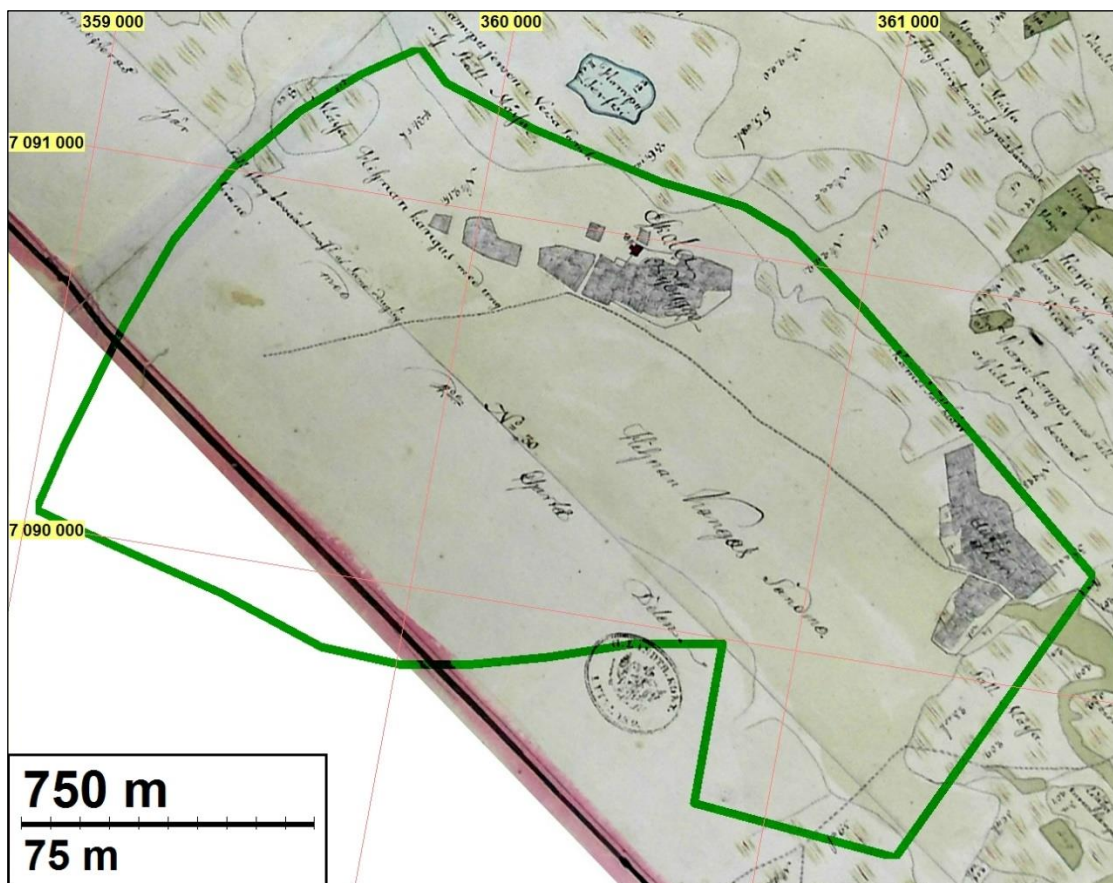
Ote vuosina 1768–71 laaditusta isojakokartasta (Aejmelaeus, Henr. 1768–1771). Kartta kuvaa keskustan kaava-alueen kaakkoisosaa. Vihreä viiva on kaava-alueen raja.



Ote vuosina 1768-71 laaditusta isojakokartasta (Aejmelaeus, Henr. 1768–1771). Kartta kuvaa Kannuksen keskustaa.



Ote vuosina 1768–71 laaditusta isojakokartasta (Aejmelaeus, Henr. 1768–1771). Kartta kuvaa keskustan kaava-alueen koillisosaa. Vihreä viiva on kaava-alueen raja.



Ote vuosina 1768–71 laaditusta isojakokartasta (Aejmelaeus, Henr. 1768–1771). Kartta kuvaa Eskolan kaava-aluetta kokonaisuudessaan – vihreä viiva on kaava-alueen raja.



## Inventointi

Kannuksen kaupungilla on suunnitteilla Kannuksen keskustan ja Eskolan osayleiskaavat. Kannuksen kaupunki tilasi osayleiskaava-alueiden muinaisjäännösinventoinnin Mikroliitti Oy:ltä kaavakonsultti Plandea Oy:n välityksellä. Teemu Tiainen ja Timo Sepänmaa tekivät muinaisjäännösinventoinnin maastotyön 7.-8.10.2016 tutkimuksen kannalta hyvissä olosuhteissa.

Kannuksen kaupungin tilaaman inventoinnin lisäksi keskustan kaava-alueen koillispuolella inventoitiin yksi ylimääräinen päivä (9.10.). Kaava-alueen ulkopuolella suoritettua inventoinnin aiheutti alueelta ns. Lidar aineistosta havaitut lukuisat kivikautiset asumuspainanteet. Myös kaava-alueen ulkopuolelta tehdyt havainnot esitellään tässä raportissa. Ylimääräisen inventointipäivän aiheuttamista kustannuksista vastaa Mikroliitti Oy.

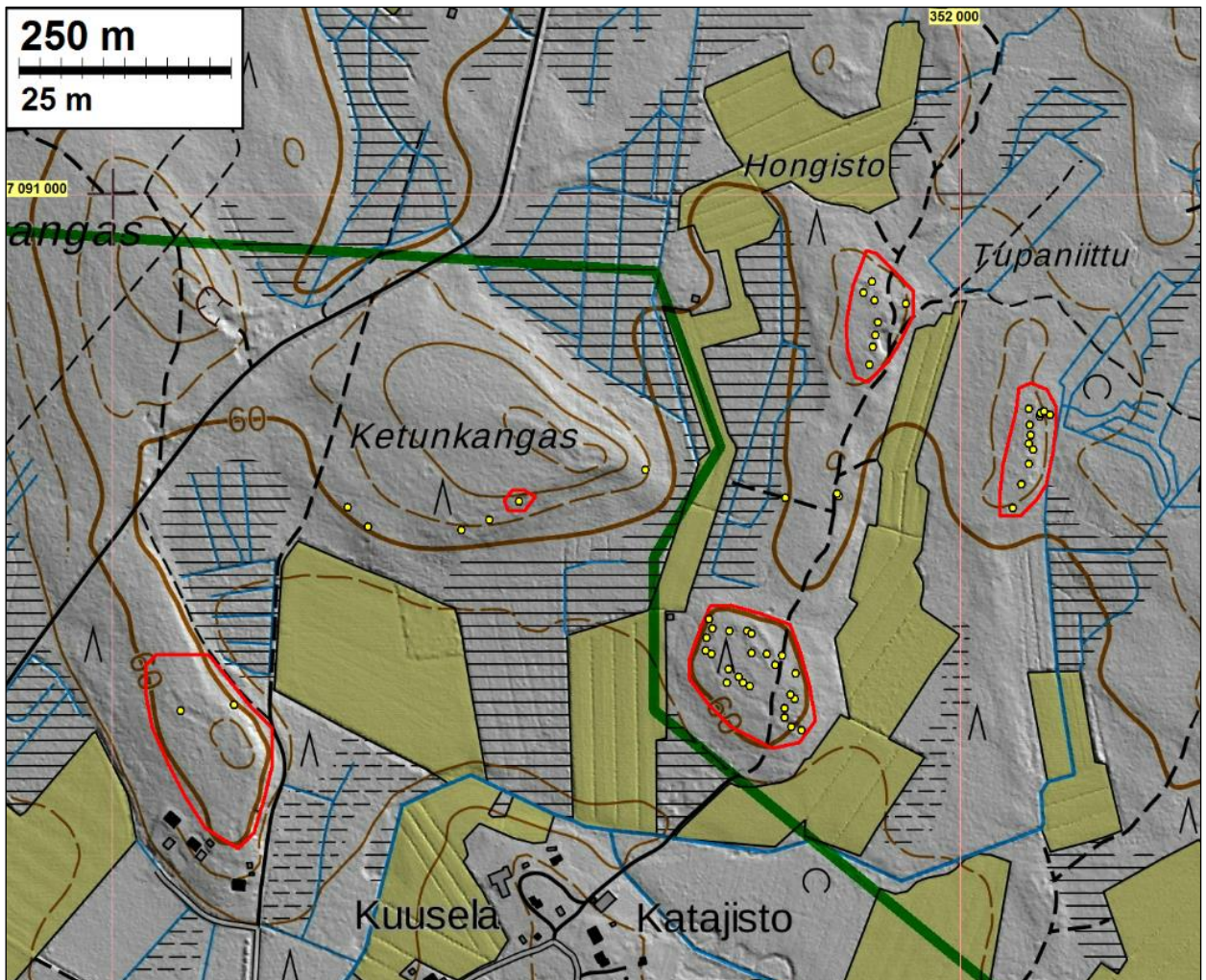
Kannuksen keskustan osayleiskaava-alue käsittää Kannuksen keskustan lisäksi Takalo-Mattilan, Hokkarannan, Koutosen, Pertun, Kateenkankaan ja Heiniemen alueet. Osayleiskaava-alueelta tunnetaan ennestään kuusi kiinteää muinaisjäännöstä: historiallisen ajan vesimyly *Niemosenkoski* ja vesisaha *Raasakankoski*, sekä kivikautiset asuinpaikat *Rantanen*, *Mäntylä*, *Hirvikangas* ja *Ketunkangas*. Eskolan osayleiskaava-alueelta tunnetaan ennestään yksi kivikautinen asuinpaikka *Koivistonmäki*.

Eskolan tutkimusalue sijoittuu 90–100 m korkeusvälille. Alueella voi siten sijaita rantasidonnoisia, mesoliittisen kivikauden muinaisjäännöksiä. Keskustan tutkimusalue sijoittuu korkeustasojen välille 45–65 m, pääosin 50–60 m korkeustasojen välille, joten alueella voi sijaita kivikauden lopun (karkeasti n. 3200–1800 eKr.) aikaisia, rantasidonnoisia muinaisjäännöksiä.

Kannuksen (ja Suur-Lohtajan) alueelta ei ole säilynyt keskiaikaisia asiakirjoja. Kymmenysluettelon perusteella Kannus oli talomäärältään suurin Suur-Lohtajan alueen kylistä 1500-luvun puolellisavälissä, jolloin asutus oli keskittynyt jokivarteen. (Luho & Luukko 1957, s 29–35). Tämän tiedon valossa on varsin selvää, että Kannuksen alueen kiinteä asutus on 1500-lukua vanhempiä.

Edellä mainittujen tietojen perusteella voi todeta, että molemmilta kaava-alueilta (keskusta ja Eskola) on mahdollista löytää ennestään tuntemattomia muinaisjäännöksiä sekä esihistorialliselta, että historialliselta ajalta.

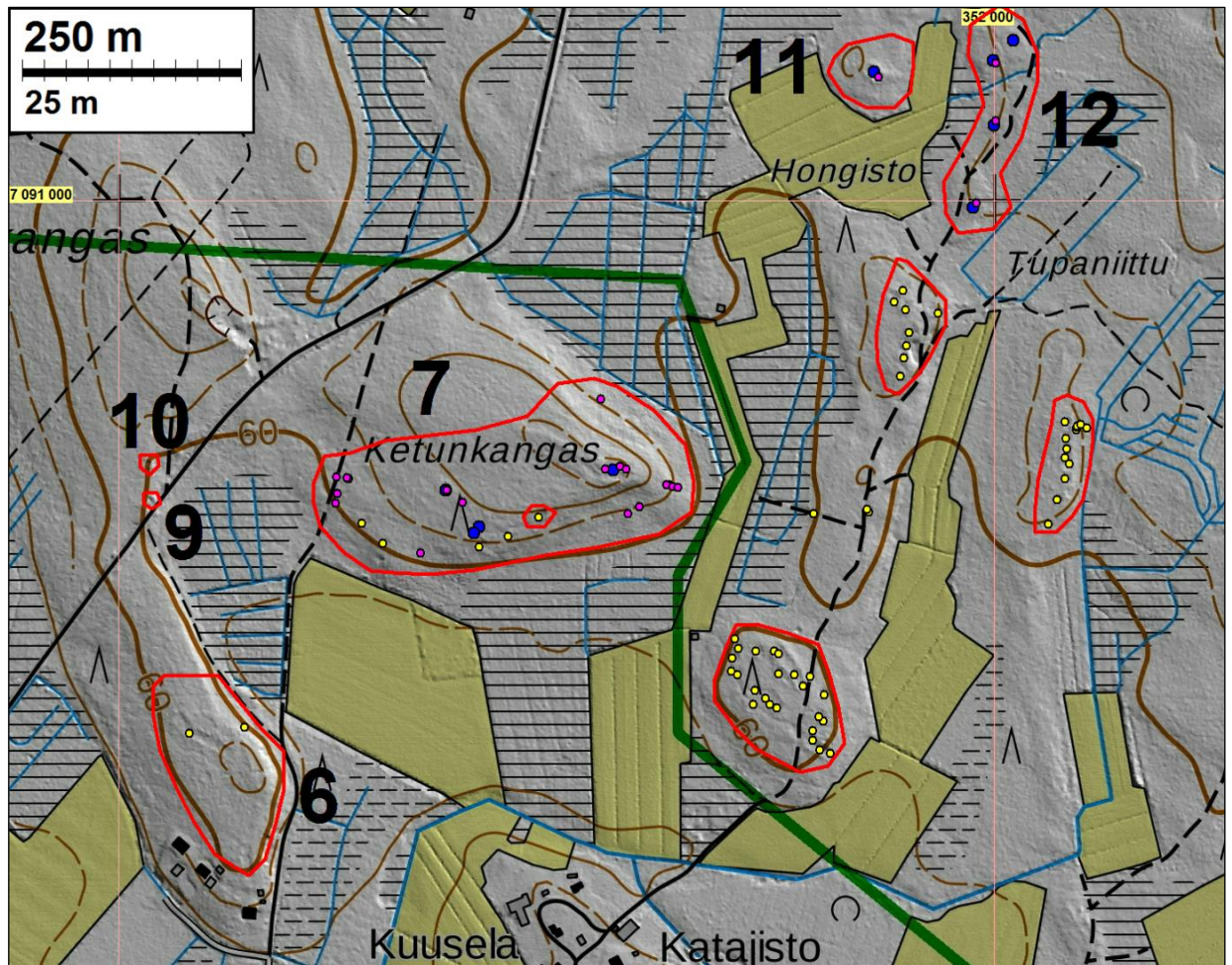
Arkeologisen inventoinnin kaava-alueella on aiemmin tehnyt Markus Hiekkänen vuonna 1980 sekä osalla kaava-aluetta Minna Lehtola vuonna 2007. Petro Pesonen suoritti keskustan kaava-alueen koillisosassa ja osin sen ulkopuolella arkeologisen tarkastuksen aiemmin vuonna 2016. Alueella on useita kivikautisia asumuspainanteita, jotka sijaitsevat pääsääntöisesti 60 metrin korkeustason yläpuolella. Pesosen tarkastushavaintojen perusteella alueelle oli rajattu viisi muinaisjäännösalueita (Hirvikangas, Ketunkangas, Hongisto 1, Hongisto 2 ja Hongisto 3). Näistä Hirvikangas ja Ketunkangas sijaitsevat kaava-alueella, Hongistot 1-3 sen ulkopuolella.



Keskustan kaava-alueen koillisosan muinaisjännökset **ennen** lokakuun muinaisjännösinventointia. Vihreä viiva merkkää kaava-alueen rajaa. Sen länsipuolella – eli kaava-alueella sijaitsevat muinaisjännökset Hirvikangas ja Ketunkangas. Tilanne inventoinnin jälkeen käy ilmi sivun 11 kartasta.

Inventoinnin valmisteluvaiheessa Maanmittauslaitoksen laserkeilausaineistosta laadittiin maastomalli. Maastomallin avulla voi havaita mm. historialliseen aikaan ajoittuvia, terva- ja hiilihautoja, sekä esihistoriallisen aikaan ajoittuvia asumuspainanteita. Maastossa tutkimusalueita tarkastettiin kaiken tyyppisten ja ikäisten muinaisjännösten havaitsemiseksi. Koekuoppia tehtiin tarvittaessa alueille, jotka katsottiin maanalaisten muinaisjännösten löytymisen kannalta potentiaalisiksi.

Maanmittauslaitoksen laserkeilausaineistosta laaditusta maastomallista näkee selvästi alueella sijaitsevat lukuisat asumuspainanteet. Ketunkankaalla on näkyvissä useita painanteita, mitkä eivät sisällyneet muinaisjännösrekisterin rajaukseen. Lisäksi kaava-alueen ulkopuolella, tunnettujen muinaisjännösten pohjoispuolella voi maastomallista nähdä useita painanteita. Maastossa Ketunkankaalta todettiin useita asumuspainanteita – myös sellaisia, mitkä eivät näy laserkeilausaineistossa. Inventointihavaintojen perusteella Ketunkankaan muinaisjännösalue laajeni aiemmasta ja kaava-alueen ulkopuolelta todettiin kaksi uutta muinaisjännösaluetta. Keskustan kaava-alueen ulkopuolella tehdyt tutkimukset tehtiin ammatillisesta mielenkiinnosta ja niiden maasto- ja raporttikustannuksista vastaa Mikroliitti Oy.



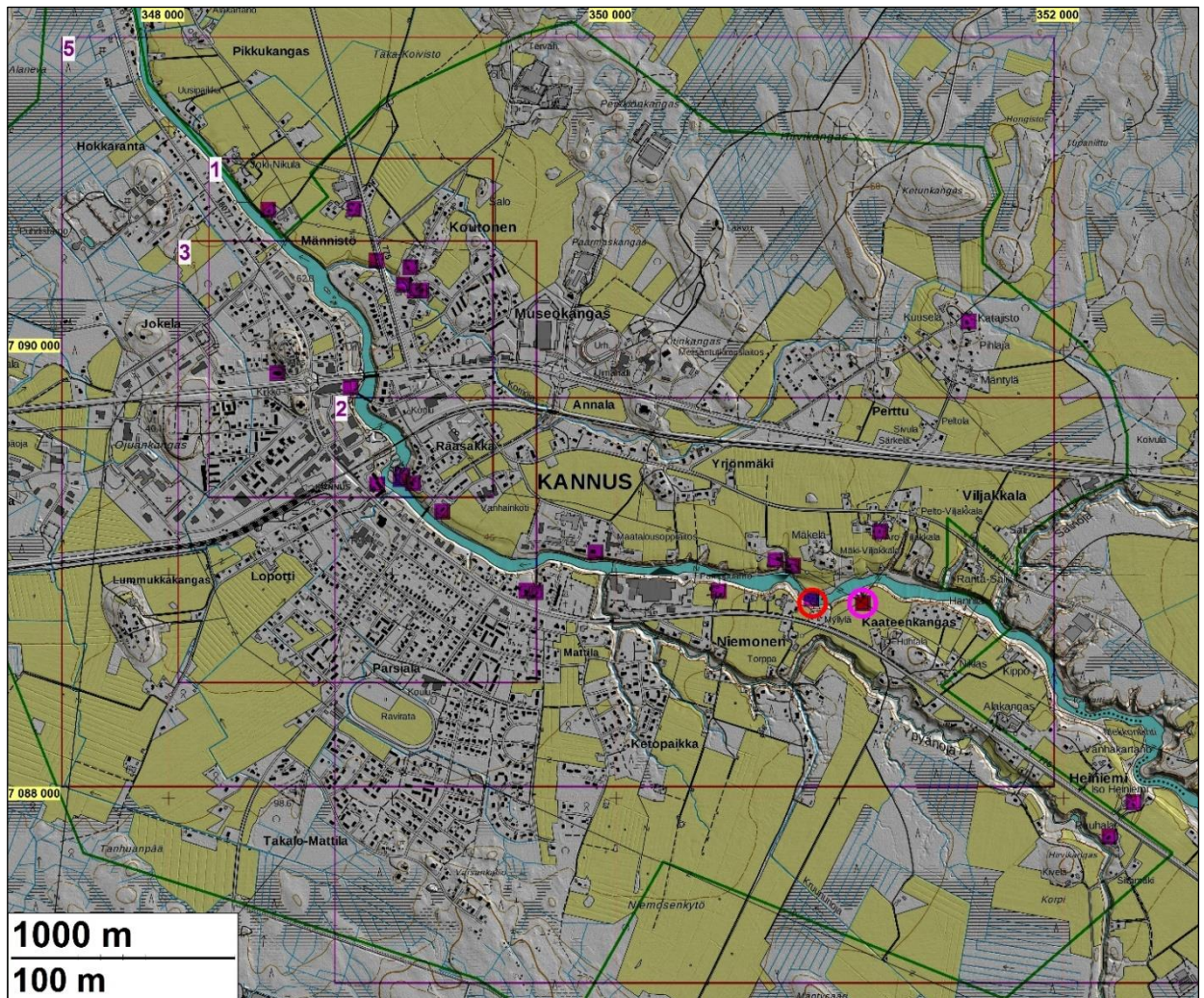
Keskustan kaava-alueen koillisosan muinaisjäännökset lokakuun inventoinnin jälkeen. Vihreä viiva merkkää kaava-alueen rajaa, numerot viittaavat tämän raportin kohdenumeroihin. Numerot 6, 7, 11 ja 12 ovat kiviakautisia asuinpaikkoja, numerot 9 ja 10 tervahautoja. Kaava-alueen itäpuolella sijaitsevia kolmea (numeroimatonta) muinaisjäännöstä ei tarkastettu tässä inventoinnissa eivätkä ne sisälly tähän raporttiin.

Inventoinnin valmisteluvaiheessa katsottiin aluetta kuvaavista vanhoista kartoista vanhat peruskartat (1950–80-luvut), pitäjänkartat (1840-luku) sekä isojakokartat, mitkä on laadittu vuosien 1768–1827 välisenä aikana (katso lähdeluettelo). Vanhoilta kartoilta paikannettiin potentiaalisia muinaisjäännöksiä, kuten vanhojen talotonttien ja myllyjen paikkoja. Vanhimmat aluetta kuvaavat isojakokartat on laadittu vuosina 1768–71 (Aejmelaeus, H.). Alla olevaan taulukkoon on lisätty kaikki vanhimmilta isojakokartoilta paikannetut potentiaaliset muinaisjäännökset. Keskustan kaava-alueelta tällaisia kohteita paikannettiin 26 ja Eskolan kaava-alueelta yksi. Näistä kohteesta yksi on kiinteä muinaisjäännös (raportin kohde 2) Niemosenkoski ja yksi mahdollinen muinaisjäännös (14) Huhtala. Molemmat mainitut kohteet sijaitsevat keskustan kaava-alueella. Loput 25 listassa lueteltua paikkaa sijaitsevat rakennetuilla alueilla, eivätkä ne ole suojelukohteita.

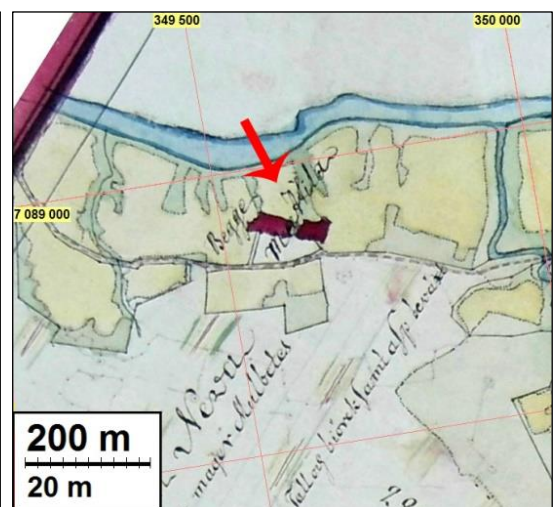
Keskustan kaava-alue			
N	E	talon nimi/mylly	rakennettu alue 0 / raportin kohdenumero
7090402	348931	Koutonen	0
7090269	349100	Koutonen	0
7089407	349093	Rasacka	0
7089282	349223	Annala	0

7089098	349909	Ollikkala	0
7089064	350713	Begge	0
7089040	350791	Sämpilä	0
7089192	351183	Viljakkala	0
7090630	348447	Lill Häkä	0
7090130	351578	Ojala	0
7090633	348831	talo	0
7090372	349083	talo	0
7090268	349130	talo	0
7089836	348814	Stor Hakå	0
7089901	348486	Stor Hakå	0
7089403	348934	Parsiala Capellanens bost	0
7089442	349045	mylly	0
7089425	349039	mylly	0
7088929	349600	Begge	0
7088922	349641	Mattila	0
7088926	350461	Niemonen	0
7088872	351103	Huhtala	<b>14, mahdollinen muinaisjäännös</b>
7087830	352205	Stor Heiniemi	0
7087982	352315	Stor Heiniemi	0
7090295	349053	mylly	0
7088890	350873	mylly	<b>2, kiinteä muinaisjäännös</b>

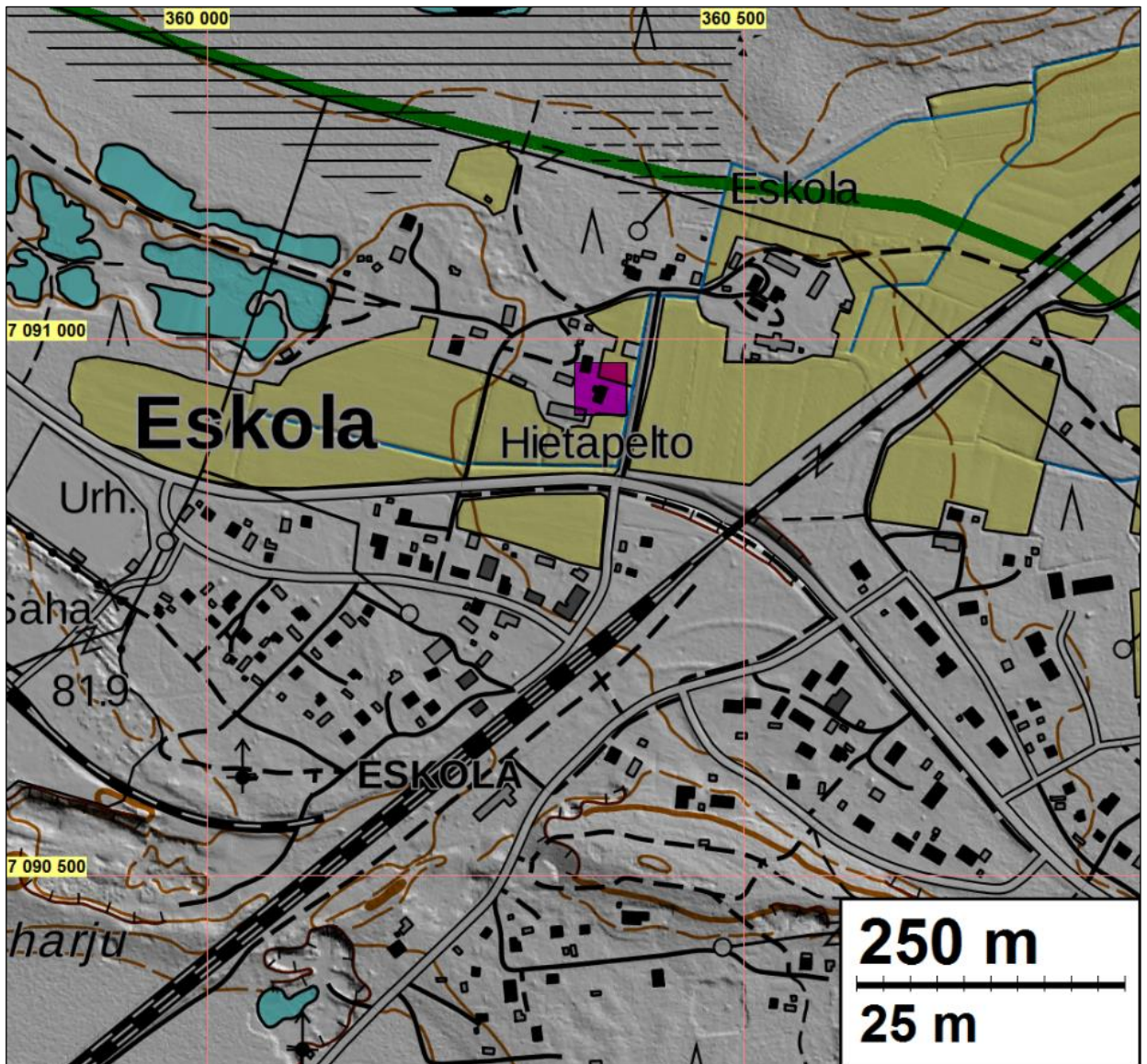
<b>Eskolan kaava-alue</b>			
<b>N</b>	<b>E</b>	<b>talon nimi/mylly</b>	<b>rakennettu alue 0 / raportin kohdenumero</b>
7090963	360407	Eskola	0



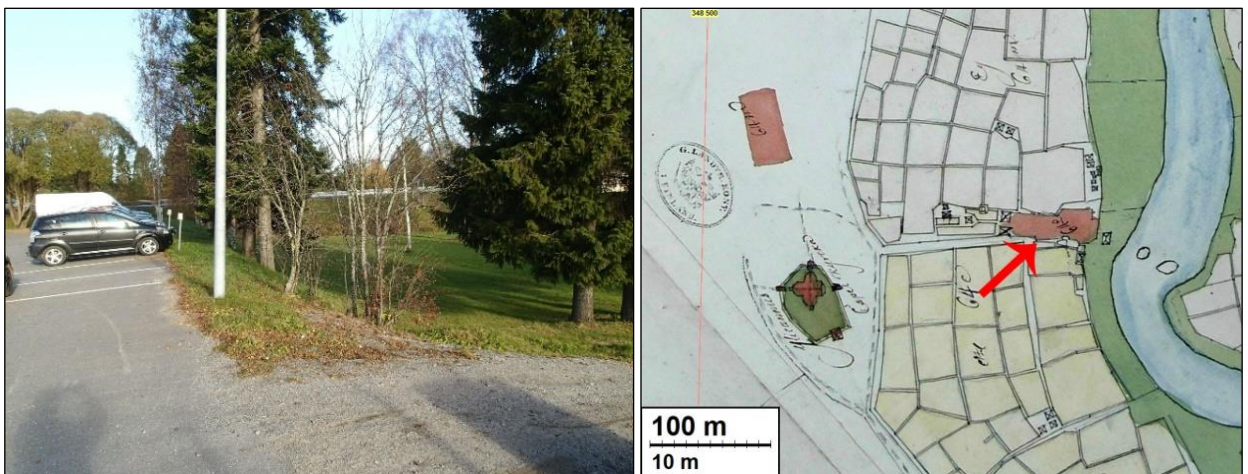
Keskustan kaava-alue. Violetit viivat osoittavat vanhojen kylätonttien ja myllyjen paikantamiseen käytettyjen isojakokarttojen kattavuudet (katso Vanhoja karttoja). Punainen ympyrä on kiinteä muinaisjäännös (2) Niemosenkoski ja vaalean punainen ympyrä on mahdollinen muinaisjäännös (14) Huhtala. Ensiksi mainittu on myllynpaikka ja jälkimmäinen talonpaikka. Violetit neliöt osoittavat vanhoilta kartoilta paikannetut muut talotontit ja myllynpaikat, mitkä sijaitsevat rakennetuilla alueilla eivätkä siten ole suojeltavia kohteita.



Oikea: Kannuksen alueella Beggen (oik.) ja Mattilan (vas.) talotontit paikantuvat nykyisten talojen kohdalle. kuva kaakkoon. Vasen: talotontit vuoden 1768 isojakokartalla (Aejmelaesus, Henr. 1768–1771). Punainen nuoli osoittaa viereisen kuvan kuvaussuunnan.

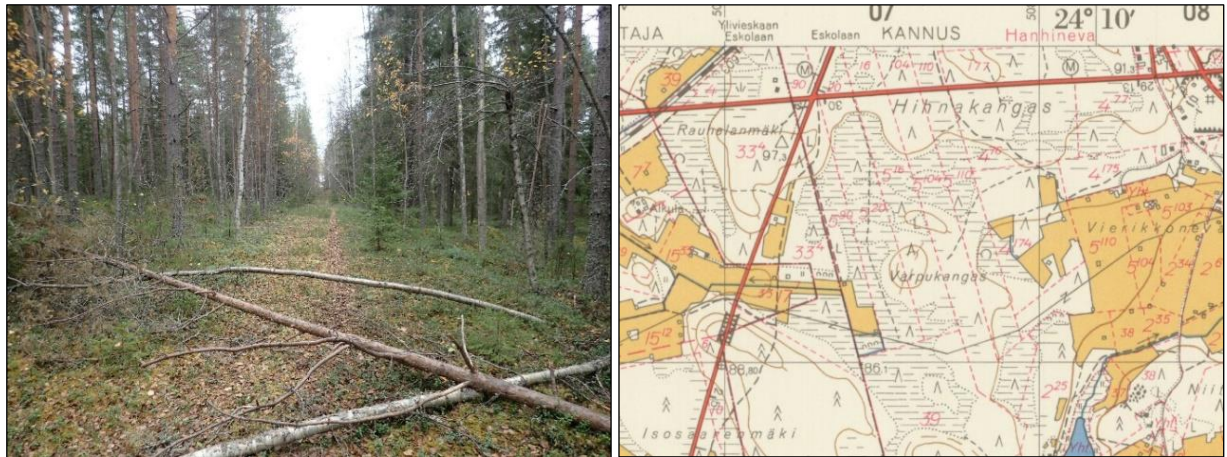


Violetti neliö osoittaa isojakokartalta paikannetun Eskolan vanhan talotontin sijainnin. Se sijaitsee nykyisin rakennetulla alueella, eikä siten ole suojelukohde. Isojakokartan perusteella Eskolan vanha talotontti on ainoa talo kaava-alueella.

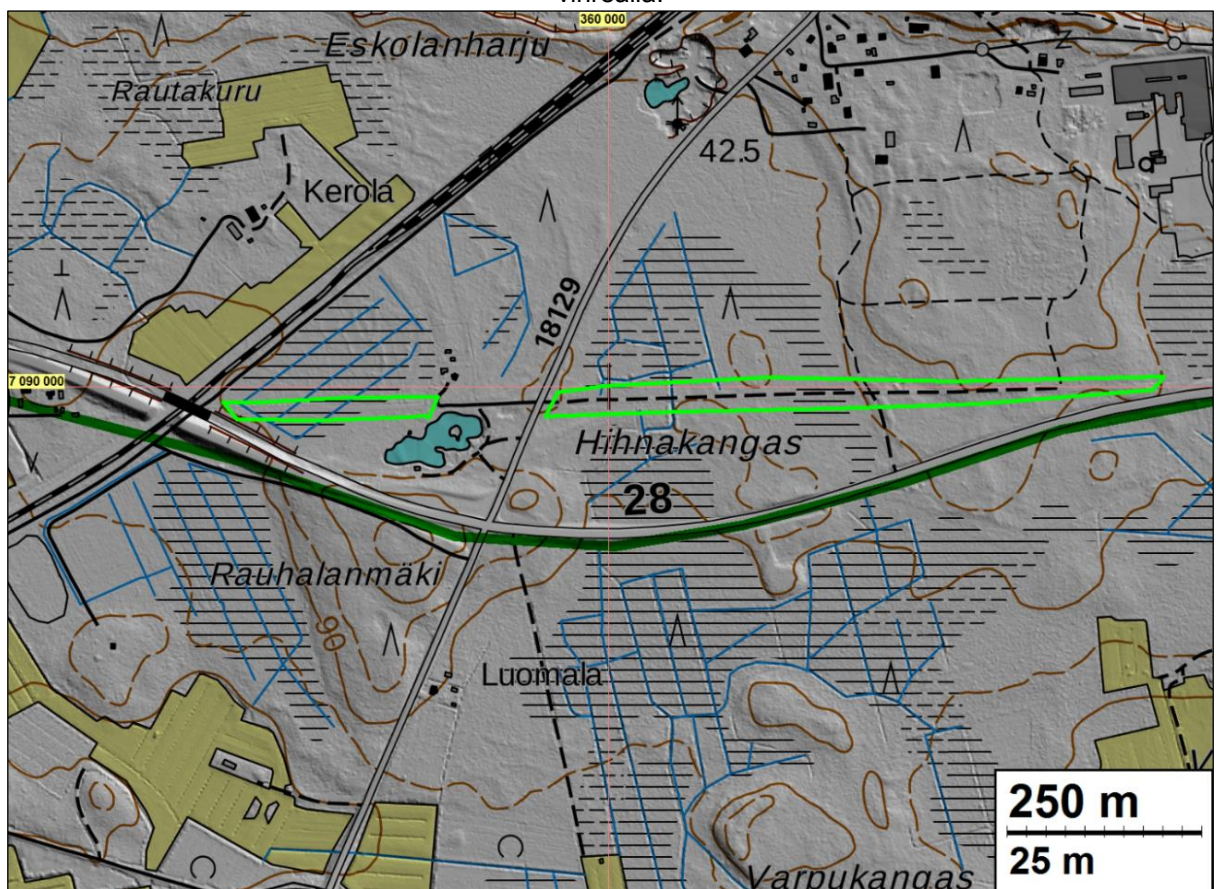


Vasen: isojakokartalta Eskolan talo paikantuu nykyisen marketin parkkipaikalle ja sen viereiseen puistoon. Kuva pohjoiseen. Oikea: talonpaikka vuoden 1765 isojakokartalla (Aejmelaeus, Henr. 1768–1771). Nuoli osoittaa viereisen kuvan kuvaussuunnan.

Eskolan kaava-alueella, Pohjanmaan radan itäpuolella ja nykyisen valtatie pohjoispuolella, sijaitsee valtatie 28:n vanha linjaus. Valtatien vanha linjaus on suora, noin 1,2 km pitkä osin pusikoitunut tieura, mikä on keskivaiheiltaan käytössä mökkitienä. Valtatie 28 on rakennettu 1950–60-luvuilla. Valtatien linjauksen muuttuminen Eskolan kohdalla näkyy vuoden 1984 peruskartalla. Metsässä kulkeva vanha tie ei ole kiinteä muinaisjäännös tai muu suojeltava kohde.



Ylävasen: valtatie 28:n vanhaa linjausta Hihnäkankaalla. Itään. Yläoikea: ote vuoden 1961 peruskartasta, missä vanha tielinjaus on vielä käytössä. Alhaalla: vanhan tielinjauksen sijainti on korostettu kirkkaan vihreällä.



## Tulos

Keskustan kaava-alueelta tunnettiin ennen lokakuussa 2016 tehtyä muinaisjäännösinventointia kuusi kiinteää muinaisjäännöstä: historialliseen aikaan ajoittuvat Niemosenkoski (mylly) ja Raasakankoski (saha), sekä kivikautiset asuinpaikat Rantanen, Mäntylä, Hirvikangas ja Ketunkan-

gas. Muinaisjäännösinventoinnissa alueelta löydettiin kolme historiallisen ajan tervahautaa: Perkkiönkangas, Hirvikangas 2 ja Hirvikangas 3. Kaava-alueen koillisosan ulkopuolella sijaitsee kaksi aiemmin tuntematonta kivikautista asuinpaikkaa Hongisto 4 ja Hongisto 5. Sekä tervahaudat että kivikautiset asuinpaikat ovat kiinteitä muinaisjäännöksiä. Näiden lisäksi keskustan kaava-alueella sijaitsee kaksi historiallisen ajan mahdollista muinaisjäännöstä – Kruununoja (mahdollinen tervahauta) ja Huhtala (talonpaikka).

Eskolan kaava-alueella sijaitsee entuudestaan tunnettu kivikautinen asuinpaikka Koivistonmäki, minkä sijainti- ja rajaustiedot tarkentuivat inventoinnin tuloksena.

12.12.2016

Teemu Tiainen

### **Arkistolähteet**

- Aejmelaeus, Henr. 1768–1771. Ylikannus; Ylikannus och Yläviirret samt Hanhineva by i Kannus socken, äfvensom Karhi och Lohtaja byar i Lohtaja socken: karta öfver äng och skog. Maanmittauslaitoksen uudistusarkisto.
- Erling A. 1845–46. Karta öfver Lohteå socken i Pedersöre härad och Wasa län. Karttalehdet Kannus, Lohtaja 2324 11, 2324 12, 2342 02 ja 2342 03 + 06. Pitäjänkartasto, Maanmittaushallituksen historiallinen kartta-arkisto. Kansallisarkisto.
- Hiekkanen, Markus 1980. Kannuksen esihistoriallisten muinaisjäännösten perusinventointi 1980. Museoviraston esihistorian toimiston topografinen arkisto.
- Nordenstedt A. 1816. Ylikannus; N:o 1, 3, 6, 7, 9-10, 12–13, 15-17, 20-22 och Ullakonoja hemman i denna by, samt N:o 1-7 i Hanhineva by: karta öfver åker på norra sidan om ån med beskrifning. Maanmittauslaitoksen uudistusarkisto.
- Nordenstedt A. 1827. Ylikannus; N:o 1-3, 6-7, 9, 10, 12, 13, 15–17, 19–22 och 28 i denna by och N:1-7 i Hanhineva by. Maanmittaushallituksen uudistusarkisto.

### **Painetut lähteet**

- Luhon, Ville ja Luukko, Armas 1957. Suur-Lohtajan historia I. Esihistoriallisesta ajasta Suomen sotaan. Kokkola.
- Peruskartat 1952, 1961 ja 1987. Karttalehti 2324 11 Kannus. Maanmittaushallitus.
- Peruskartat 1952, 1963 ja 1987. Karttalehti 2324 12 Välikannus. Maanmittaushallitus.
- Peruskartat 1961 ja 1984. Karttalehti 2342 02 Ylikannus. Maanmittaushallitus.
- Peruskartat 1961 ja 1984. Karttalehti 2342 03 Eskola. Maanmittaushallitus.

### **Muinaisjäännökset**

#### **1 KANNUS MÄNTYLÄ**

Mjtunnus: 217010002  
 Status: kiinteä muinaisjäännös (SM)  
 Laji: asuinpaikka  
 Ajoitus: kivikautinen

Koordin: N: 7089 910 E: 351 558 Z: 55  
 Tutkijat: Markus Hiekkanen 1980 inventointi  
 Sijainti: Kannuksen kirkosta noin 3 km itäkoilliseen



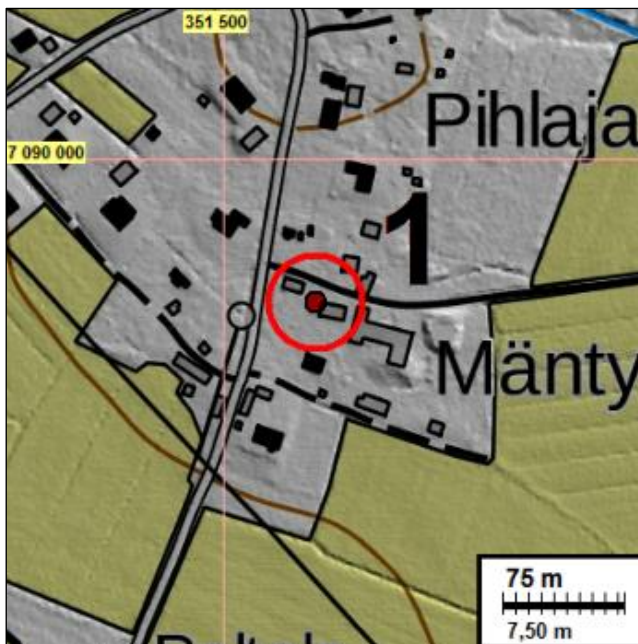
Huomiot: Muinaisjäännösrekisteri 9/2016:

Kohde sijaitsee Kannuksesta Kajaaniin johtavan tien pohjoispuolella, noin 300m tieltä. Paikalta on vuonna 1949 löytynyt peltotöissä rombinmuotoinen reikäkivi KM 12453. Mäntylän tilan pihamaata tasoitettaessa on löytynyt kolme muutaman metrin päässä toisistaan olevaa syvää kuoppaa, joissa oli ollut hiiliä ja murenneita kiviä, ilmeisesti kivettyjä liesiä. Lisäksi paikalta on vielä tietoja hukkaan joutuneista kiviesineistä. Ei inventointihavaintoja.

Tiainen & Sepänmaa 2016:

Kohde sijaitsee tilan hoidetulla pihamaalla, eikä paikalta tehty uusia havaintoja kiinteästä muinaisjäännöksestä. Vuoden 1980 inventointiraportin mukaan reikäkivi on löytynyt päärakennuksesta 20 m luoteeseen. Hiiltä ja murenneita kiviä sisältäneet kuopat ovat saman raportin mukaan löytyneet reikäkiven löytöpaikasta 30 itään, eli hyvin läheltä nykyistä taloa.

Paikalla mahdollisesti sijaitsevan kiinteän muinaisjäännöksen suojelustatusta tuskin voi tarkentaa ilman kaivaustutkimuksia. Inventoinnin yhteydessä kohteen suojelustatus katsottiin olevan *kiinteä muinaisjäännös* – toisaalta paikka sijaitsee rakennetussa pihapiirissä, joten kyseessä voisi yhtä lailla olla *löytöpaikka*.



Mäntylän kivikautinen asuinpaikka sijaitsee talon pihapiirissä, eikä sen rajoja voi määrittää ennen tarkempia tutkimuksia.

## 2 KANNUS NIEMOSENKOSKI

Mjtunnus: 1000011009  
 Status: kiinteä muinaisjäännös (SM)  
 Laji: työ- ja valmistuspaikka: vesimyllyt  
 Ajoitus: historiallinen

Koordin: N: 7088 858 E: 350 890

Tutkijat: Minna Lehtola 2007 inventointi  
 Sijainti: Kannuksen kirkosta 2,5 km kaakkoon  
 Huomiot: Muinaisjäännösrekisteri 9/2016:

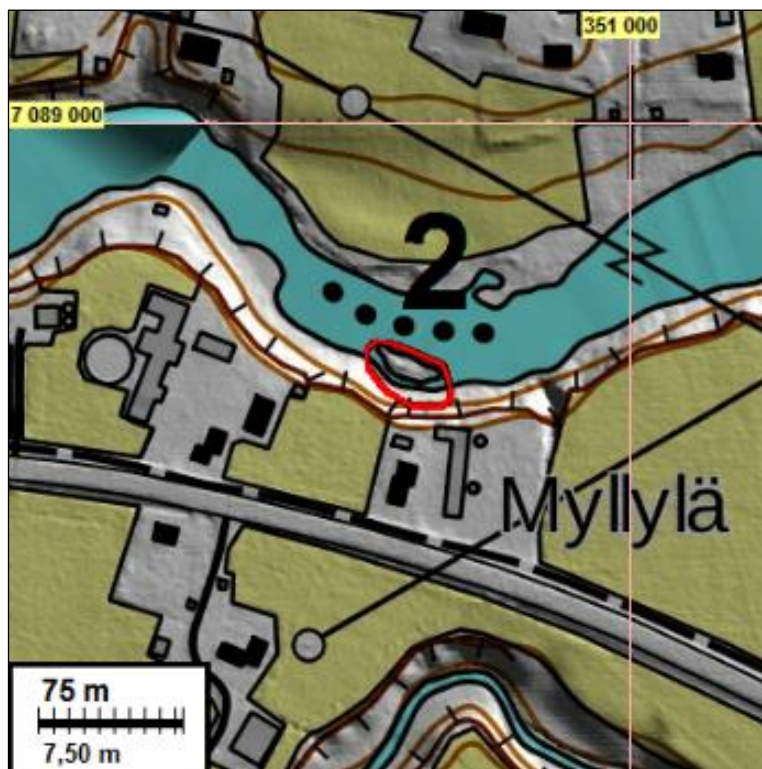
Kohde sijaitsee Toholammintien varrella Niemosessa pihatien päässä (talo nro208), Niemosenkosken uomassa. Uoman kummallakin puolella rantaa on jäljellä myllyn perustuksia. Rannassa perustuksiin kuuluneet kivet ovat hajallaan, liikkuneet alkuperäiseltä paikaltaan. Uoman saarella kivet luovat selkeämmän muodostelman. Myllynperustuksesta 11 metriä koilliseen sijaitsee myllypato ja myllykivi. Suullisen perimätiedon mukaan Niemosenkosken mylly olisi rakennettu 1800-luvun lopulla. Vesioikeusanomusten kortisto löytyi tietoja, että vuonna 1888 Sjöblom ym. olisivat pitkittäneet Niemosen eli Lämpilänkosken vesimyllyn laatimistyötä. Mylly on siis rakennettu 1800–1900-luvun vaihteessa. Informantin mukaan uomassa on sijainnut jauhomylly ja myllysaaha. Mylly on purettu vuonna 1972. Nykytila: Osa myllyn perustuksiin kuuluneista kivistä on liikkunut paikaltaan. Myllypato näkyy selkeästi koskessa.

Tiainen & Sepänmaa 2016:

Muinaisjäännösrekisterissä mainittua myllykiveä ei maastossa havaittu, ei myöskään joen pohjoisrannan rakenteita. Joen ja myllysaaren välisessä uomassa on näkyvissä lohkoituja kiviä, joista osa vaikuttaa olevan kutakuinkin alkuperäisellä paikallaan uoman reunalla.

Suurin osa kivistä on mitä ilmeisemmin siirtynyt paikoiltaan myllyn purkamisen (mylly on purettu 1970-luvulla, tiedon kertoi paikalle sattunut Myllylän vanha isäntä) sekä jäiden vuoksi. Jyrkässä rantatörmässä on hahmotettavissa tienpohja, mikä johtaa Myllylästä myllysaaren itäpäähän. Vanhan isännän mukaan rantatörmään on työnnetty paljon maata, myös myllyn purkamisen jälkeen. Törmässä kulkeva tienpohja ei tämän tiedon valossa voi olla kovin vanha.

Muinaisjäännösrajaus pitää sisällään havaitut lohkokivet sekä myllysaaren.



Muinaisjäännösrajaus on merkitty punaisella viivalla.



Vasen: Vanha myllypaikka Niemosenkoskessa. Länteen. Oikea: Vanha myllypaikka Niemosenkoskessa. Länsiluoteeseen.

### **3 KANNUS RAASAKANKOSKI**

Mjtunnus: 1000011008  
 Status: kiinteä muinaisjäänös (SM)  
 Laji: teollisuuskohteet: vesisahat  
 Ajoitus: historiallinen

Koordin: N: 7089 528 E: 348 996  
 Tutkijat: Minna Lehtola 2007 inventointi  
 Sijainti: Kannuksen kirkosta 0,5 km kaakkoon  
 Huomiot: Muinaisjäänösrekisteri 9/2016:

Kohde sijaitsee Kannuksen keskustassa Valtakadulta erkanevan Myllytienpäässä Raasakankoskella. Uomassa on sahamyllyn perustus. Perustus on kummallakin puolella uoman rantaa ja keskellä uomaa. Osa rakenteista on betonia ja osa kiveä. Perustuksen päälle on kaatunut koivu, joka hankaloittaa tutkimusta. Kosken alajuoksulla on kahdessa eri kohtaa kiinnitysrenkaat. Kummatkin niistä ovat uoman läheisyydessä. Ne ovat mahdollisesti olleet uiton yhteydessä käytössä. Raasakankoskelta on vuodelta 1864 kartta suunnitellusta myllystä koskeen. Kartan mylly on samassa kohtaa kuin uomassa sijaitseva perustus, joka on ollut Jokelantalon omistuksessa. Vuodelta 1866 arkistossa on kartta Raasakankoskeen suunnitellusta sahanpaikasta ja asemapiirros. Vuoden 1866 keväällä J. P. Sahlgrénin mylly aloitti toimintansa Raasakankoskessa. Se oli kooltaan 36 jalkaa pitkä, 30 jalkaa leveä ja 14 jalkaa korkea. Myllyssä oli kaksi vesiratasta, joista kumpikin käytti omaa kiviparia. Vuonna 1867 Sahlgrén laittoi myllynsä kaksoisraamisen pyöräsahan. Käyttövoima siihen saatiin toisesta vesirattaasta hammasrattaan ja lyhtyrattaan välityksellä. Toisessa vesirattaassa oli tukkikelkka. Sahlgrénin mukaan runsaan veden aikana Lestijoessa, mylly jauhoi yhdeksän tynnyriä vuorokaudessa. Myllyssä ei voinut sahata ja jauhatta yhtä aikaa. Raasakankosken myllystä on myös käytetty nimeä Kivistön mylly, se on toiminut myös loppuvaiheessa sähköllä. Informantin mukaan hänen aikanaan koskessa ei enää ole ollut vanhoissa kartoissa itärannalla/oikealla puolella rantaa merkittyjä myllyjä. Nykytila: Kohteessa on länsirannan uomassa perustus.

Tiainen & Sepänmaa 2016:

Vuosina 1768–71 laadituissa isojakokartoissa (Aejmelaeus, Henr.) Raasakankosken länsirannalle ei ole merkattu myllyä. Kosken itärannalle on puolestaan merkattu kaksi myllyä, joista maastossa ei havaittu jälkiä.

Raasakankoskessa, junaradan eteläpuolella, on useita pikkusaaria. Havainnointimahdollisuudet alueella olivat hyvät - saarissa tai rannoilla ei ollut juurikaan kasvillisuutta häiritsevää näkyvyyttä. Pohjoisimman saaren länsirannalla ja samalla kohtaa mantereen puolella on havaittavissa lukuisia lohkokiviä sekä betonirakenteita. Paikalla on ilmeisesti ollut saareen johtanut silta. Saari vaikuttaa hyvin tasaiselta ollakseen luonnontilassaan. Todennäköisesti saarta on tasattu sahaa rakennettaessa (tai viimeistään purettaessa). Muinaisjännösrajaus perustuu havaittuihin kivi- ja betonirakenteisiin.



Vasen: muinaisjännösrajaus punaisella. Oikea: Ote vuosina 1768-71 laaditusta isojakokartasta (Aejmelaeus, Henr.), mistä näkyy Raasakankosken itärannalla sijainneet myllyt.



Vasen: Raasakankosken kivi- ja betonirakenteita. Eteläkaakkoon. Oikea: Raasakankosken betoni- ja kivirakenteita. Koilliseen.

#### 4 KANNUS RANTANEN

Mjtnnus: 217010001  
 Status: kiinteä muinaisjäänös (SM)  
 Laji: asuinpaikka  
 Ajoitus: kivikautinen

Koordin: N: 7088 516 E: 350 542 Z: 40

Tutkijat: Markus Hiekkänen 1980 inventointi  
 Sijainti: Kannuksen kirkosta noin 2,2 km kaakkoon

Huomiot: Muinaisjäänösrekisteri 9/2016:

Paikka sijaitsee Lestijokeen laskevan Ypyänojan eteläpuolella, peltoaukealla, hiekkamaalla. Paikalta on vuonna 1972 löytynyt kaksi pohjalaista tasataltta. Inventoinnissa 1980 löytyi toisen taltan löytöpaikan läheisyydestä vihannesmaalta muutama kvartsi-iskos. Esineiden löytöpaikkojen välinen etäisyys on noin 80 m.

Tiainen & Sepänmaa 2016:

Paikkaa tarkastettaessa pelto oli heinällä eikä vuoden 1980 inventointiraportissa mainittua vihannesmaata voitu paikantaa, joten uusia havaintoja kiinteästä muinaisjäänöksestä ei saatu.

On hyvin todennäköistä, että vihannesmaa, minkä läheisyydestä toinen tasataltta ja kvartsi-iskokset ovat löytyneet, on sijainnut muinaisjäänösrekisterin pistemäisestä pistetiedosta länteen. Paikka vaikuttaa välttyneen voimakkaalta maankäytöltä. Kohteelle ei määritelty muinaisjäänösrajausta – sen tarkempi rajaaminen vaatisi koetutkimuksia.





Kivikautinen asuinpaikka Rantanen. Muinaisjäännösrekisterin osoittama paikkatieto osoittaa kuvan oikeassa laidassa olevaan ryteikköön. Vuoden 1980 löydöt tulivat talon edustalta, noin 20 metriä talosta kohti kuvaa. Länsiluoteeseen.

## **5 KANNUS KOIVISTONMÄKI**

Mjtunnus: 217010009  
 Status: kiinteä muinaisjäännös (SM)  
 Laji: asuinpaikka  
 Ajoitus: kivikautinen

Koordin: N: 7089 629 E: 361 145 Z: 85  
 P: 7092 599 I: 3361 261

Tutkijat: Markus Hiekkänen 1980 inventointi  
 Sijainti: Kannuksen kirkosta runsaat 12 km itään

Huomiot: Muinaisjäännösrekisteri 9/2016:  
 Paikka sijaitsee Kannuksen-Sievun maantietä risteävän Reisjärven tiestä noin 300 m etelään, Eskolan rautatieasemalta noin 1 km kaakkoon, Leppilammen kylän Koivistonmäellä. Paikalla on laaja hiekkakuoppa, jonka etelärinteessä Eskolasta Leppilammen kylään vievän tien molemmin puolin on havaittavissa kivikautisia asuinpaikkamerkkejä (kulttuurimaata, kvartsi- ja kivilaji-iskoksia, kiviesineiden katkelmia ja palaneita luunsiruja). Näitä jälkiä oli havaittavissa tien länsipuolella noin 40 m matkalla ja tien itäpuolella noin 100 m matkalla. Ilmeisesti suuri osa asuinpaikkaa on tuhoutunut hiekanotossa, mutta sen eteläisin osa Leppilammen tien länsipuolella ja Uusimäen tontilla tien itäpuolella on säilynyt.

### Tiainen & Sepänmaa 2016:

Muinaisjäännösrekisterissä oleva kohteen pistemäinen paikkatieto osoittaa hiekanotto-paikan eteläpuoleiselle pellolle – pellolta ei tehty havaintoja kivikautisesta asuinpaikasta, eikä se ole topografiankaan puolesta sellaiseksi sopiva.

Kivikautinen asuinpaikka on sijannut etelään-lounaaseen laskevalla hiekkarinteellä muinaisjäännösrekisterin pistetiedon pohjoispuolella. Entisen hiekkakuopan eteläpuolelle, Leppilammentien molemmin puolin tehtiin parikymmentä koekuoppaa.

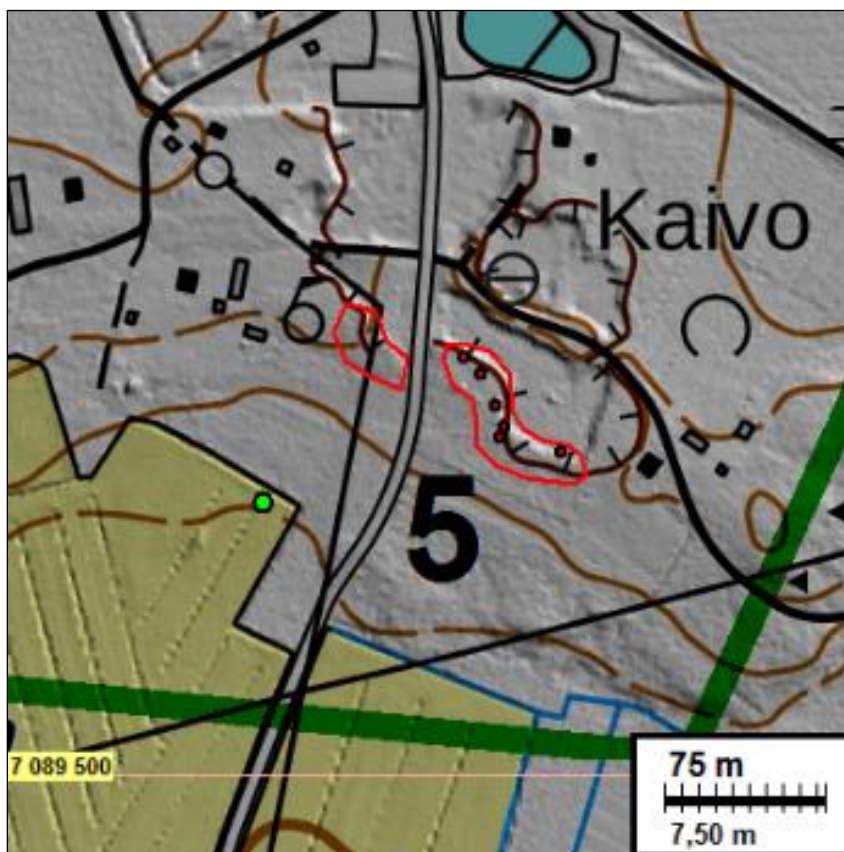
Alue on hiekkapohjaista mäntykangasta. Leppilammentien länsipuolelle tehdyistä koekuopista ei havaittu merkkejä kiinteästä muinaisjännöksestä.

Leppilammentien itäpuolelle tehdyistä koekuopista viitteitä kivikauden aktiviteeteista saatiin kuudesta koekuopasta. Neljästä koekuopasta löytyi kvartsi-iskoksia, kahdesta koekuopasta palanutta luuta sekä kahdesta koekuopasta rapautuneita kiviä, jotka ovat mahdollisesti peräisin tulisijasta.

Koekuoppien koordinaatit ja löydöt:

N	E	
7089698	361240	2 kvartsi-iskosta, rapautuneita kiviä
7089690	361248	2 kvartsi-iskosta, palanutta luuta
7089675	361255	rapautunutta kiveä
7089665	361259	palanutta luuta, rapautuneita kiviä
7089653	361286	kvartsi-iskos
7089660	361257	kvartsi-iskos

Vaikka Leppilammentien länsipuolelle tehdyistä koekuopista ei löytynyt viitteitä kivikautisesta toiminnasta on alue sisällytetty kohteen muinaisjännösrajaukseen: vuoden 1980 inventoinnissa paikalta on saatu selviä todisteita paikalla sijaitsevista muinaisjännöksestä ja alue on topografisesti yhtenevä Leppilammentien itäpuolen kanssa. Tien itäpuolen Muinaisjännösrajaus perustuu löydöllisiin koekuoppiin.



Muinaisjännösrajaus punaisella viivalla. Löydölliset koekuopat on merkattu punaisin pistein. Muinaisjännösrekisterissä oleva kohteen pistemäinen paikkatieto on merkattu vihreällä pis-



Vasen: Koivistonmäki, Leppilammentien itäpuolen länsiosa. Lapijon kohdalta koekuopasta 2 kvartsi-iskosta ja rapautuneita, mahdollisesti palaneita, kiviä. Koekuopan koordinaatit: N 7089698 E 361240. Itäkaakkoon. Oikea: Koivistonmäki, Leppilammentien itäpuolen itäosa. Lapiro koekuopan kohdalta, josta löytyi palanutta luuta ja rapautuneita, mahdollisesti palaneita, kiviä. Kuvattu luoteeseen.



Koivistonmäki, Leppilammentien läntinen osa. Kaakkoon.

## **6 KANNUS HIRVIKANGAS**

Mjtnunnus: 1000028520  
 Status: kiinteä muinaisjäänös (SM)  
 Laji: asuinpaikka: asumuspainanteet  
 Ajoitus: kivikautinen

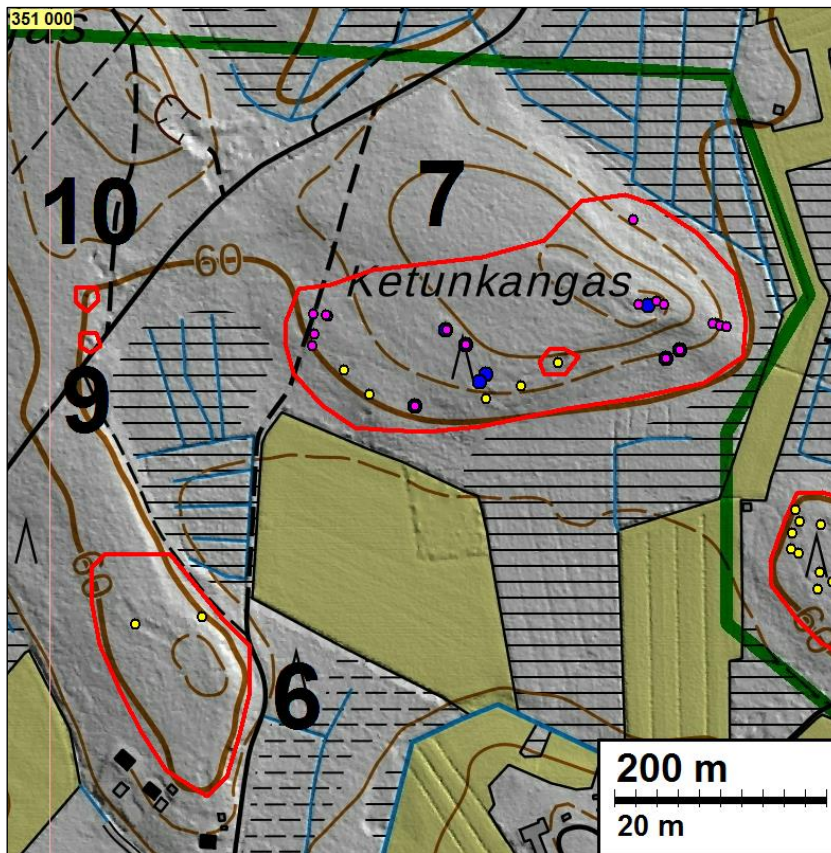
Koordin: N: 7090 391 E: 351 081 Z: 60

Tutkijat: Petro Pesonen 2016 tarkastus  
 Sijainti: Kannuksen kirkosta noin 2,6 km itäkoilliseen

Huomiot: Muinaisjäänösrekisteri 9/2016:  
 Asuinpaikka sijaitsee Kannuksen Pertun pohjoispuolella, Hirvikankaan eteläpäässä mäen päällä. Mäen laella on noin 75 m pitkä painanne, hieman keskeltä "taipunut" ollen siten muodoltaan hieman kaareva. Maastossa painanne ei ole erityisen vakuuttava, mutta LiDAR-kartalla se hahmottuu 10 m leveänä mahdollisena usean huoneen rivitalona. Tämän itäpuolella mäen alarinteellä on yksittäinen painanne. Mahdollisesti Hirvikankaan eteläosassa, talon itäpuolella on lisää painanteita, joita ei ole tarkastettu maastossa.



Tiainen & Sepänmaa 2016:  
Ei lisättävää muinaisjäännösrekisterin tietoihin.



Muinaisjäännösrajaukset punaisella viivalla (kohteen 7 sisällä oleva pieni punaisella viivalla rajattu alue on muinaisjäännösrekisterin aluerajaus ennen tätä muinaisjäännösinventointia). Keltaiset pisteet osoittavat muinaisjäännösrekisteriin merkatut havaintopisteet 09/2016. Violetit pisteet osoittavat nyt havaittuja kvarti-iskoksia, siniset pallot asumuspainanteita. Numerot viittaavat tämän raportin kohdenumeroihin.



Hirvikangas. Pohjoisemman rivitalon eteläpäätyä. Luoteeseen.

### **7 KANNUS KETUNKANGAS**

Mjtnunnus: 1000028548  
Status: kiinteä muinaisjäännös (SM)  
Laji: asuinpaikka: asumuspainanteet  
Ajoitus: kivikautinen

Koordin: N: 7090 638 E: 351 480 Z: 60

Tutkijat: Petro Pesonen 2016 tarkastus

Sijainti: Kannuksen kirkosta noin 3 km itäkoilliseen

Huomiot: Muinaisjäännösrekisteri 9/2016:

Asuinpaikka sijaitsee Kannuksen kirkonkylästä koilliseen ja Pertun kylästä pohjoiseen olevalla metsäalueella, Ketunkankaan eteläreunalla. Paikka on pääosin ehjää mäntykangasta, itäosa on taimikkoa. Paikalla on havaittu viisi asumuspainannetta, joista osa on hieman epävarmoja. Lisäksi alueen itäpäässä oli kvartsi-iskos polun pinnalla.

Tiainen & Sepänmaa 2016:

Muinaisjäännösrekisterissä Kettukankaalle oli ennen lokakuussa tehtyä muinaisjäännösinventointia (10/2016) merkattu yksi pienialainen muinaisjäännösalue sekä viisi siihen liittyvää alakohdetta. Näistä kuudesta muinaisjäännösrekisteriin merkattua kohdasta viisi on asumuspainannetta ja yksi kvartsi-iskoksen löytöpaikka.

Suuri osa Kettukankaasta on helppokulkuista mäntymetsää. Itäosa kankaasta on tiheää mäntytaimikkoa, missä havaintojen tekeminen on varsin hankalaa. Maaperä Kettukankaalla on kivistä moreenia – vähäkivisen hiekan alueita kankaalta havaittiin vain muutamia ja nekin hyvin pienialaisia.

Ennen maastotöitä Kettukankaan alueesta laadittiin Maanmittauslaitoksen tuottamasta laserkeilausaineistosta useita maastomalleja eri parametrein, joiden avulla Kettukankaalta pyrittiin havaitsemaan uusia kivikautisia asumuspainanteita. Maastomalleista erottui selvästi kaksi painauma ja kaksi epämääräisempää painauma, mitkä maastossa osoittautuivat kivikautisiksi asumuspainanteiksi. Näiden lisäksi maastossa Kettukankaalta havaittiin neljä matalaa ja epämääräistä painannetta. Osa asumuspainanteista on pyöreähköjä, osa taas hieman kulmikkaita. Painanteiden koko vaihteli noin 5 x 4 m ja 8 x 7 metrin välillä. Kaakkoisin havaittu asumuspainanne on mahdollisesti kaksihuoneinen – havainnointia vaikeutti tiheä männyntaimikko ja se, että painanteen päältä oli ajettu metsäkoneella. Epämääräiset painanteet tulkittiin kivikautisiksi asumuspainanteiksi vain siinä tapauksessa, että niihin tehdystä koekuopasta löytyi kvartsi-iskoksia.

Kettukankaalta havaittiin siis kahdeksan ”uutta” asumuspainannetta. Kuudesta niistä löydettiin myös kvartsi-iskoksia. Alueelta löydettiin yhteensä 41 kvartsi-iskosta 17 eri löytökohdasta. Osa kvartseista löytyi polkujen kohdalta ja osa koekuopista (10 iskoksista löytyi asumuspainanteista). Kvartsi-iskoksista vain osa otettiin talteen, muut löydetyt iskokset jätettiin niille sijoilleen.

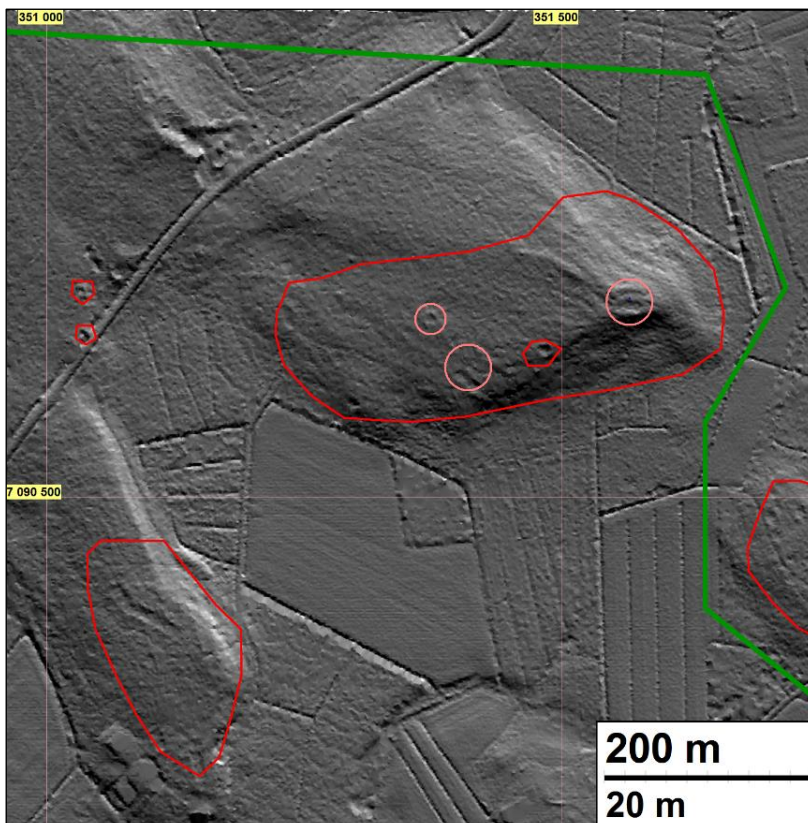
Kettukankaalta on havaittu yhteensä (muinaisjäännösrekisterin tiedot ja inventointihavainnot 10/2016) 13 asumuspainannetta. Alueelta on todennäköisesti löydettävissä lisää asumuspainanteita, ottaen huomioon niiden runsauden lähialueella.

Kettukangas muodostaa muinaisjäännösrekisterin tietojen ja lokakuussa 2016 tehtyjen inventointihavaintojen perusteella laajan kivikautisen asuinpaikkakokonaisuuden. Kohteen suojeluarvoa lisää myös se seikka, että välittömästi Kettukankaan vieressä on useita muita kivikautisia asuinpaikka-alueita erillisinä muinaisjäännösalueinaan.

Kettukankaan muinaisjäännösrajaus perustuu muinaisjäännösrekisterin tietoihin ja lokakuussa 2016 maastossa tehtyihin havaintoihin.

Kettukankaalta tehdyt havainnot 10/2016:

N	E	Haavainto	Huomio
7090627	351412	asumuspainanne	
7090620	351406	asumuspainanne	
7090669	351374	asumuspainanne	
7090692	351565	asumuspainanne	
7090597	351345	asumuspainanne	
7090655	351393	asumuspainanne	
7090650	351595	asumuspainanne	mahdollinen paritalo
7090642	351582	asumuspainanne	
7090682	351263	kvartsi-iskos 3	
7090683	351261	kvartsi-iskos 6	
7090597	351345	kvartsi-iskos 3	asumuspainanteesta
7090655	351393	kvartsi-iskos 1	asumuspainanteesta
7090696	351573	kvartsi-iskos 1	asumuspainanteesta
7090693	351580	kvartsi-iskos 2	asumuspainanteesta
7090693	351556	kvartsi-iskos 1	asumuspainanteesta
7090675	351626	kvartsi-iskos 2	
7090673	351633	kvartsi-iskos 3	
7090672	351639	kvartsi-iskos 3	
7090650	351595	kvartsi-iskos 1	asumuspainanteesta
7090642	351582	kvartsi-iskos 1	asumuspainanteesta
7090654	351248	kvartsi-iskos 1	
7090665	351250	kvartsi-iskos 1	
7090669	351375	kvartsi-iskos 10	
7090773	351551	kvartsi-iskos 1	
7090684	351249	kvartsi-iskos 1	



Maanmittauslaitoksen laserkeilausaineistosta laadittu maastomalli. Punaiset viivat ovat muinaisjäännösrajauksia. Vaaleanpunaiset ympyrät osoittavat selviä asumuspainanteita Ketunkankaalla – kaikki maastossa havaitut asumuspainanteet eivät näy laadituissa maastomalleissa.



*Vasen:* Ketunkangas, länsiosa. Taustalla auton ja Tiaisen kohdalla keskittymä kvartsi-iskoksia. Eteläisin kvartsi-iskos aivan kuvan alalaidasta. Pohjoiseen. *Oikea:* Ketunkangas. Teemu Tiainen dokumentoi eteläisintä havaittua painaumaa. Itään.



*Vasen:* Ketunkangas, itäosa. Tiainen dokumentoi itäisintä havaittua asumuspainannetta nuoressa männikössä. Itään. *Oikea:* Ketunkangas. Koillisin havaittu kvartsi-iskos löytyi lapion kohdalta polun pinnasta koordinaattipisteessä N 7090773 E 351551. Etelään.

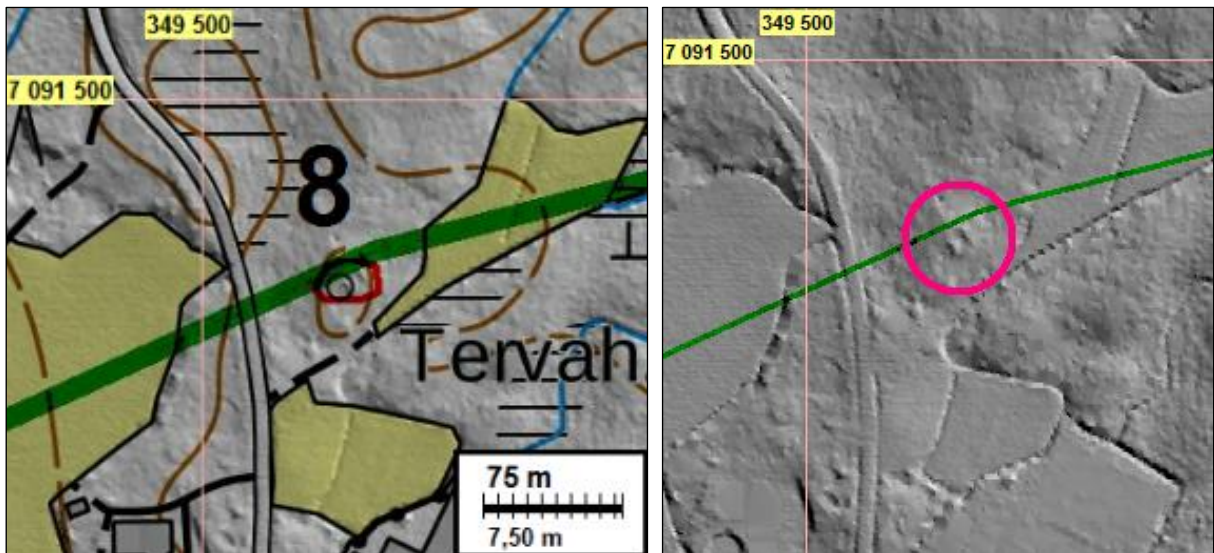
## **8 KANNUS PERKKIÖNKANGAS**

Mjtunnus: uusi kohde  
 Status: kiinteä muinaisjäänös (SM)  
 Laji: tervahauta  
 Ajoitus: historiallinen

Koordin: N: 7091 398 E: 349 587  
 P: 7094 369 I: 3349 698

Tutkijat: Tiainen & Sepänmaa 2016 inventointi  
 Sijainti: Paikka sijaitsee Kannuksen kirkosta 1,9 km koilliseen.

Huomiot: Tiainen & Sepänmaa 2016:  
 Paikalla sijaitsee halkaisijaltaan 10 metrin laakea tervahauta. Mäntyvaltaisessa nuorehkoissa metsässä olevan tervahaudan hieman alle kymmenmetrin halsiura aukeaa länteen.



Vasen: muinaisjäännösrajaus punaisella. Oikea: Maanmittauslaitoksen laserkeilausaineistosta laadittu maastomalli. Tervahauta näkyy sinipunaisen ympyrän sisällä



Perkkiönkankaan luoteisosassa sijaitseva tervahauta. Lounaaseen.

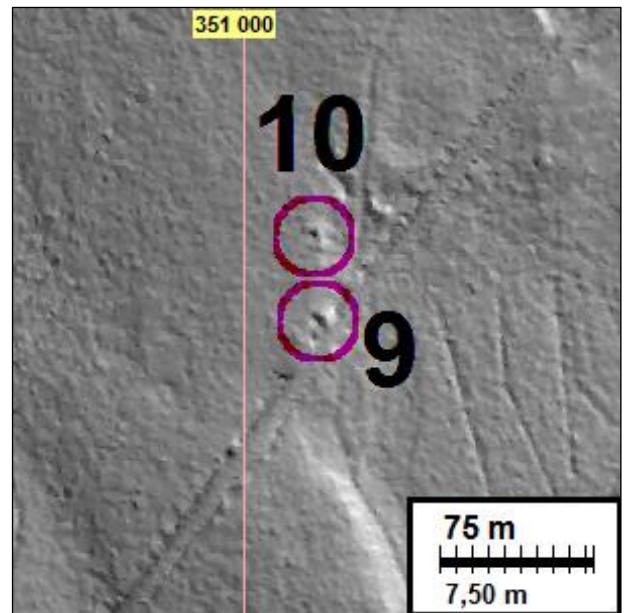
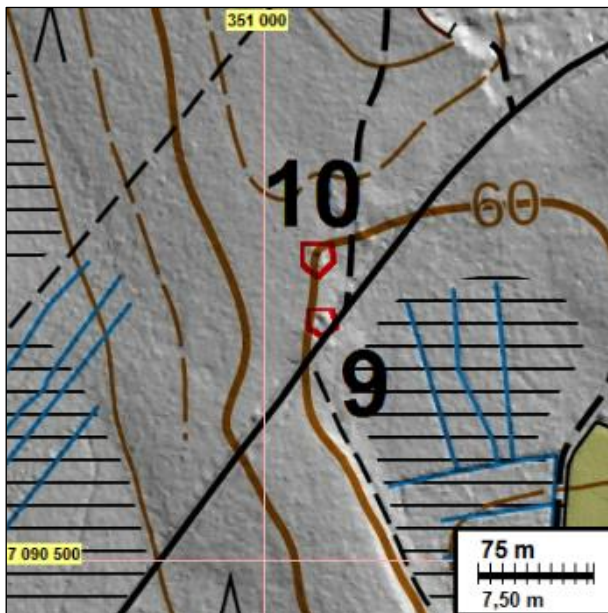
## **9 KANNUS HIRVIKANGAS 2**

Mjtunnus: uusi kohde  
 Status: kiinteä muinaisjäännös (SM)  
 Laji: tervahauta  
 Ajoitus: historiallinen

Koordin: N: 7090 658 E: 351 037  
 P: 7093 628 I: 3351 148

Tutkijat: Tiainen & Sepänmaa 2016 inventointi  
 Sijainti: Paikka sijaitsee Kannuksen kirkosta 2,6 km itäkoilliseen.

Huomiot: Tiainen & Sepänmaa 2016:  
 Hirvikankaan pohjoisosassa sijaitsevan tervahaudan halkaisija on noin 10 metriä. Tervahaudan kaakkoispuolella kulkeva Silmjärventie on tuhonnut sen kaakkoon aukeavan halssiuran miltei kokonaan - tuhoutuneen halssiuran ”pohjalla”, tervahaudan vallin ulkolaidalla on näkyvillä kiveystä.



*Vasen:* muinaisjäännösrajaukset punaisella. *Oikea:* Maanmittauslaitoksen laserkeilausaineistosta laadittu maastomalli, siinä tervahaudat näkyvät sinipunaisten ympyröiden sisällä.



*Vasen:* Hirvikankaan eteläisempi tervahauta. Kaakkoon. *Oikea:* Hirvikankaan eteläisemmän tervahaudan osin tuhoutunut halssiura. Länteen.

### **10 KANNUS HIRVIKANGAS 3**

Mjtunnus: uusi kohde  
 Status: kiinteä muinaisjäännös (SM)  
 Laji: tervahauta  
 Ajoitus: historiallinen

Koordin: N: 7090 700 E: 351 035  
 P: 7093 670 I: 3351 146

Tutkijat: Tiainen & Sepänmaa 2016 inventointi  
 Sijainti: Paikka sijaitsee Kannuksen kirkosta 2,6 km itäkoilliseen.

Huomiot: Tiainen & Sepänmaa 2016:  
 Paikalla sijaitsevan maljamaisen tervahaudan halkaisija on noin 9 metriä. Matalavallisen tervahaudan muutaman metrin pituinen halssiura aukeaa itään.

Kartta sivulla: 30.



Hirvikangas pohjoisempi tervahauta. Itäkaakkoon.

#### **11 KANNUS HONGISTO 4**

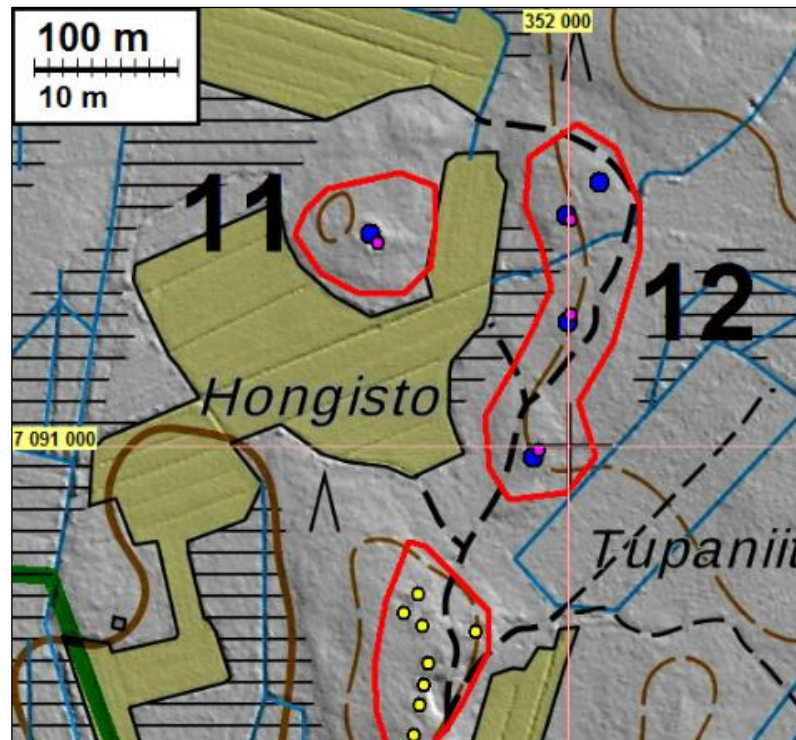
Mjtnnus: uusi kohde  
 Status: kiinteä muinaisjäännös (SM)  
 Laji: asuinpaikka  
 Ajoitus: kivikausi

Koordin: N: 7091 151 E: 351 864  
 P: 7094 122 I: 3351 976

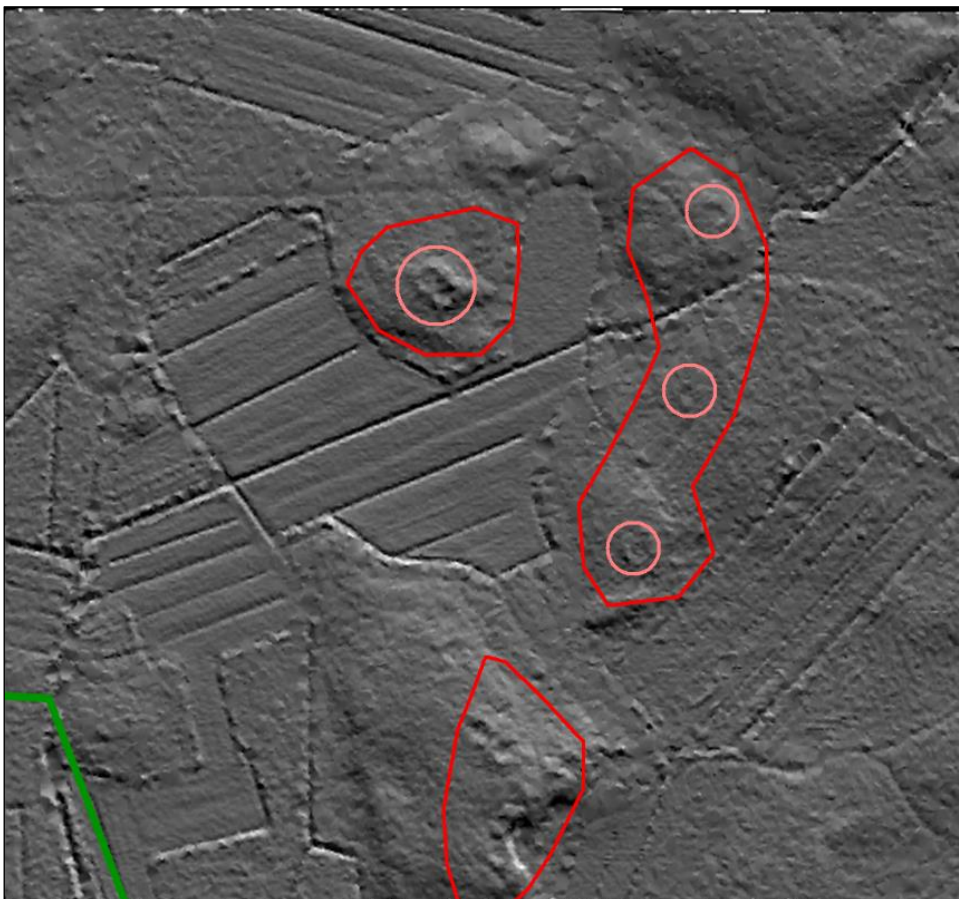
Tutkijat: Tiainen & Sepänmaa 2016 inventointi  
 Sijainti: Paikka sijaitsee Kannuksen kirkosta 3,5 km itäkoilliseen.

Huomiot: Tiainen & Sepänmaa 2016:  
 Inventointialueen ulkopuolelta, Hongiston pellon pohjoispuolisella pienellä mäellä sijaitsee Maanmittauslaitoksen laserkeilausaineistosta laaditusta maastomallista erottuva selkeä asumuspainanne. Kyseessä on ilmeisesti kaksihuoneisen rakennuksen pohja (kaakko-luode suuntainen). Painanteen mitat valleineen on noin 25 x 17 metriä, josta vallin osuus on noin á 2,4 m. Painanteen keskelle tehtiin yksi koe-kuoppa, josta löytyi neljä kvartsi-iskosta noin 10 cm:n syvyydestä. Koekuopan maalaji oli hyvin kivinen hiekka. Kvartsi-iskokset löytyivät 10 cm paksuisen huuhtoumakerroksen alaosaan.

Muinaisjäännösrajaus perustuu havaittuun asumuspainanteeseen sekä sen ympärillä olevaan matalaan kukkulaan.



Muinaisjäännösrajaukset punaisella viivalla (eteläisin kohde on entuudestaan tunnettu kivikautinen asuinpaikka Hongisto 1 – kohde ei sijaise kaava-alueella eikä sitä käsitellä enempää tässä raportissa). Keltaiset pisteet osoittavat muinaisjäännösrekisteriin merkatut havaintopisteet 09/2016. Violetit pisteet osoittavat nyt havaittuja kvarti-iskoksia, siniset pallot asumuspainanteita. Numerot viittaavat tämän raportin kohdenumeroihin.



Maanmittauslaitoksen laserkeilausaineistosta laadittu maastomalli. Punaiset viivat ovat muinaisjäännösrajauksia. Vaaleanpunaiset ympyrät osoittavat selviä asumuspainanteita – kaikki maastossa havaitut asumuspainanteet eivät näy laadituissa maastomalleissa.





Hongisto 4. Teemu Tiainen dokumentoi kaksihuoneista asumuspainannetta. Itäkoilliseen.

## **12 KANNUS HONGISTO 5**

Mjtunnus: uusi kohde  
 Status: kiinteä muinaisjäännös (SM)  
 Laji: asuinpaikka  
 Ajoitus: kivikausi

Koordin: N: 7091 086 E: 352 000  
 P: 7094 057 I: 3352 112

Tutkijat: Tiainen & Sepänmaa 2016 inventointi  
 Sijainti: Paikka sijaitsee Kannuksen kirkosta 3,6 km itäkoilliseen.

Huomiot: Tiainen & Sepänmaa 2016:  
 Inventointialueen koillisosan ulkopuolella, entuudestaan tunnettujen kivikautisten muinaisjäännösalueiden pohjoispuolella havaittiin neljä matalaa ja vaikeasti hahmotettavaa asumuspainannetta. Kolme asumuspainanteista näkyy myös laserkeilausaineistosta laaditussa maastomallissa, joskin heikosti. Kolmeen painanteista tehtiin koekuoppa, joista kaikista löytyi yksi tai useampia kvartsi-iskoksia. Maalaji kaikissa koekuopissa oli erittäin kivinen hiekka.

Eteläisin havaittu asumuspainanne sijaitsee tiheässä vesakossa, missä havaintojen tekeminen oli haastavaa. Muut asumuspainanteet sijaitsevat avarapohjaisessa sekametsässä.

Kartta sivulla: 32

Asumuspainanteiden koordinaattitiedot:

N	E	Havainto	Huomio
7090992	351976	asumuspainanne	kvartsi-iskos 4
7091086	352000	asumuspainanne	kvartsi-iskos 1
7091160	351999	asumuspainanne	kvartsi-iskos 2
7091183	352022	asumuspainanne	



Vasen: Hongisto 5. Sepänmaa dokumentoi eteläisintä havaittua asumuspainannetta tiheässä vesakossa. Koilliseen. Oikea: Hongisto 5. Timo Sepänmaa seisoo asumuspainanteessa, Hongisto 5 muinaisjäännösalueen keskiosassa. Pohjoiseen.

### **Mahdolliset muinaisjäännökset**

#### **13 KANNUS KRUUNUNOJA**

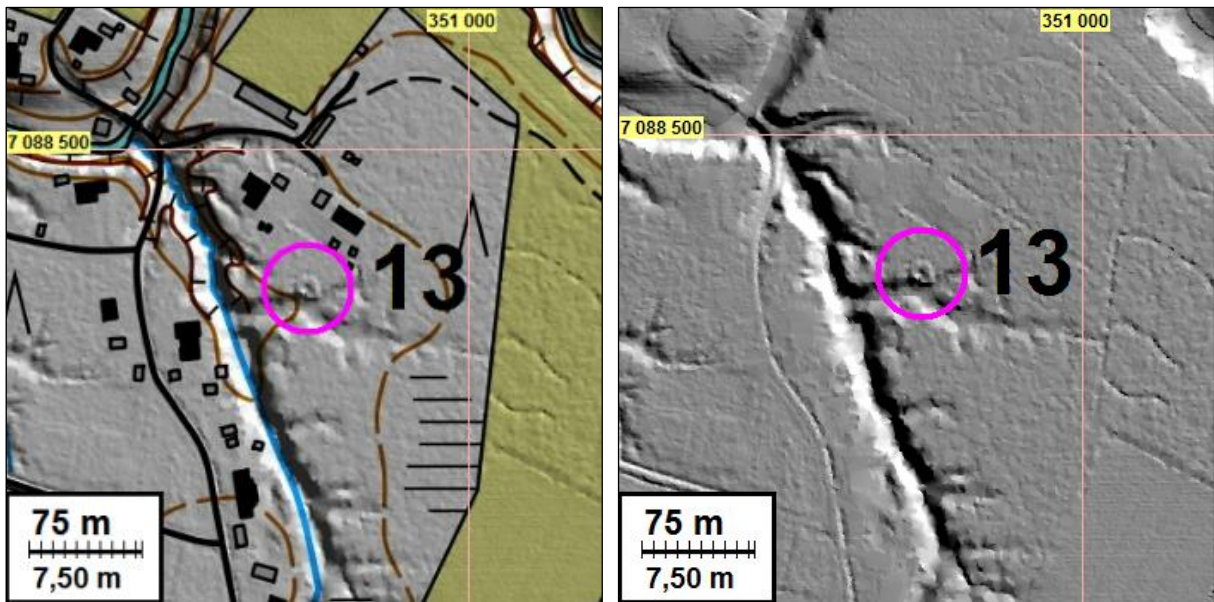
Mjtunnus: uusi kohde  
 Status: mahdollinen muinaisjäännös (S)  
 Laji: tervahauta  
 Ajoitus: historiallinen

Koordin: N: 7088 406 E: 350 892  
 P: 7091 376 I: 3351 003

Tutkijat: Tiainen & Sepänmaa 2016 inventointi  
 Sijainti: Paikka sijaitsee Kannuksen kirkosta 2,6 km itäkaakkoon.

Huomiot: Tiainen & Sepänmaa 2016:  
 Paikalla sijaitseva mahdollinen tervahauta paikannettiin laserkeilausaineiston avulla laaditun maastomallin avulla. Maastomallissa näkyy varsin selvä donitsimainen muoto, mikä on tyypillinen juuri tervahautoille. Arkipäivänä paikalle johtava tie oli poikki siltarummun kunnostustöiden vuoksi. Viikonloppuna talon välittömässä läheisyydessä sijaitsevaa mahdollista tervahautaa ei soveliaisuussyistä tarkastettu.

Kohteen lopullisen muinaisjäännösstatuksen varmistaminen vaatii maastokäynnin.



Vasen: muinaisjäännösrajaus punaisella. Oikea: Maanmittauslaitoksen laserkeilausaineistosta laadittu maastomalli. Tervahauta näkyy sinipunaisen ympyrän sisällä

#### **14 KANNUS HUHTALA**

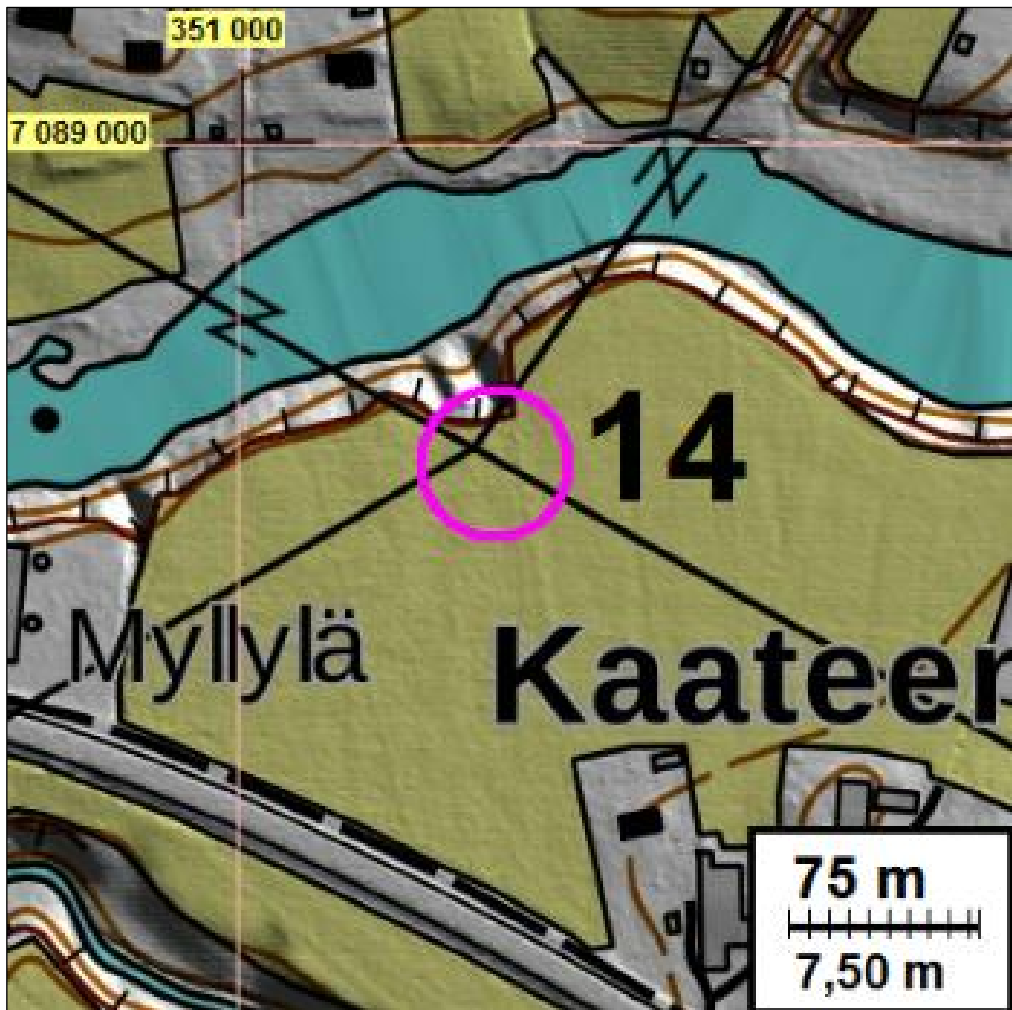
Mjtunnus: uusi kohde  
 Status: mahdollinen muinaisjäännös (S)  
 Laji: talonpaikka  
 Ajoitus: historiallinen

Koordin: N: 7088 872 E: 351 103  
 P: 7091 842 I: 3351 215

Tutkijat: Tiainen & Sepänmaa 2016 inventointi  
 Sijainti: Paikka sijaitsee Kannuksen kirkosta 2,6 km jokivartta itään.

Huomiot: Tiainen & Sepänmaa 2016:  
 Huhtalan vanha talontontti paikannettiin vuosina 1768–71 laaditun isojakokartan avulla. Tarkasti paikannettu (arvio paikannuksen tarkkuudesta on  $\pm 20$  m) talontontti sijoittuu Lestijoen eteläpuolelle, Myllylän talon itäpuolen pellolle. Peltoa ei kyntämättä maastotarkastuksen aikana, eikä luotettavia vanhasta talonpaikasta voitu tehdä. Pellon laidassa, joentörmän ylälaidassa oli kyseisellä kohtaa paljon suurehkoja kiviä. Kivet voivat olla peräisin vanhasta talontontista ja ne on pellonraivaamisen yhteydessä työnnetty joentörmään.

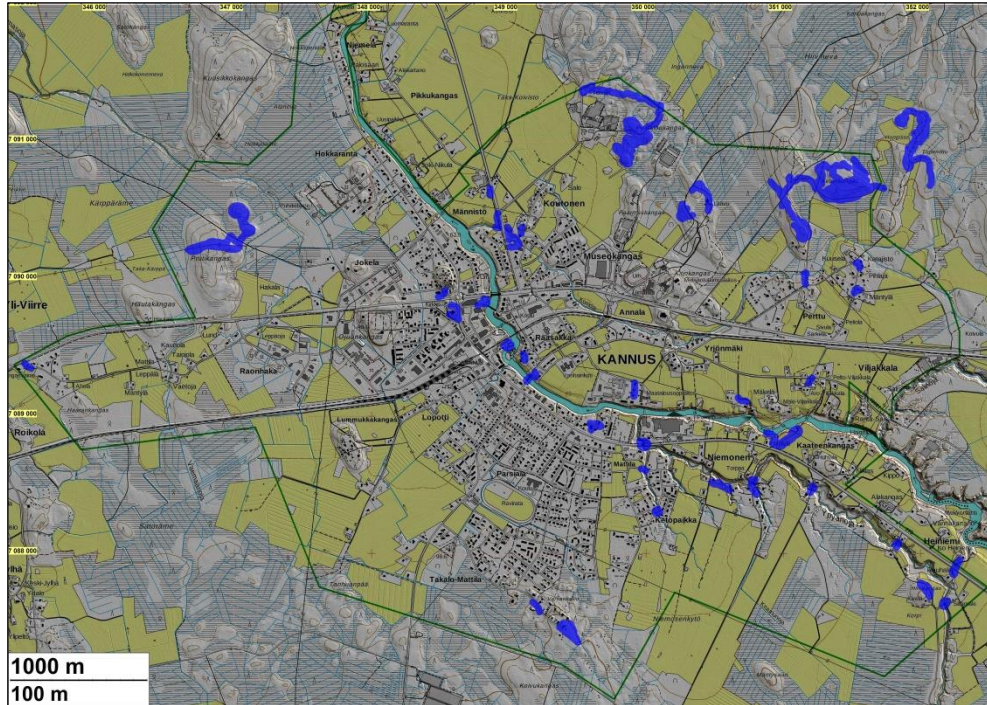
Vuoden 1952 peruskartalla paikalle on merkattu lato. Vuosina 1845–46 laaditussa pitäjänkartassa Huhtalan talo on sijainnut kauempana joenpenkasta, lähempänä Toholammintietä.



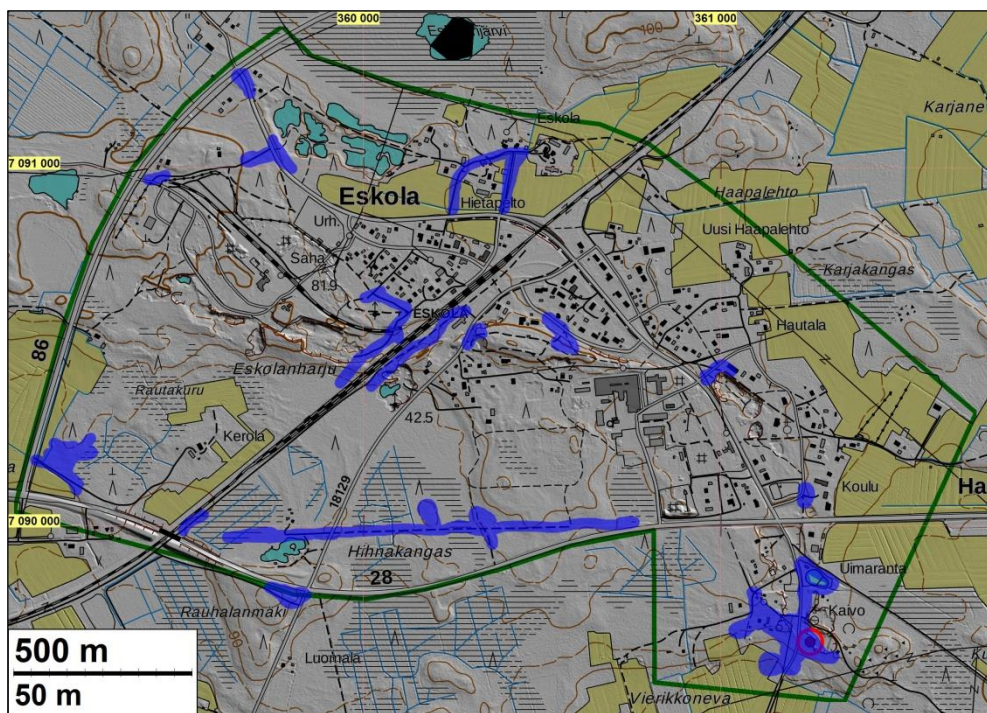
Vasen: Ote vuosina 1768–71 laaditusta isojakokartasta (Aejmelaeus, Henr.) Huhtalan talo on kartan punainen alue. Oikea: Isojakokartalta paikannettu talotontti, Huhtala, sijaitsee nykyisellä pelolla - kuvassa sähkölinjojen risteyksen kohdalla. Luoteeseen.

### Liite, maastossa kuljetut alueet

Maastossa kuljetut alueet on merkitty kartoille sinisellä.



Keskustan alue.



Eskolan alue.