

# Kirkkonummi Hauklammen asemakaava-alueen muinaisjäännösinventointi 2016



Timo Jussila



Tilaja: Jari Kajas ja Håkan Fagerström

## Sisältö

<b>Perustiedot</b> .....	<b>2</b>
<b>Inventointi</b> .....	<b>3</b>
<b>Kartat</b> .....	<b>4</b>
Vanhoja karttoja .....	5
<b>Kuvia</b> .....	<b>6</b>

*Kansikuva:* Tutkimusalueen pohjoisosan maastoa.

## Perustiedot

*Alue:* Kirkkonummi, Hauklammen asemakaava-alue ja sinne tieltä nro 110 johtavan tien reuna-alueet. Alue sijaitsee Veikkolan keskustasta n. 4,5 km kaakkoon, Hauklammen eteläpään länsi- ja lounaispuolella.

*Tarkoitus:* Selvittää sijaitseeko alueella kiinteitä muinaisjäännöksiä tai muita suojeltavaksi katsottavia kulttuurihistoriallisia jäännöksiä.

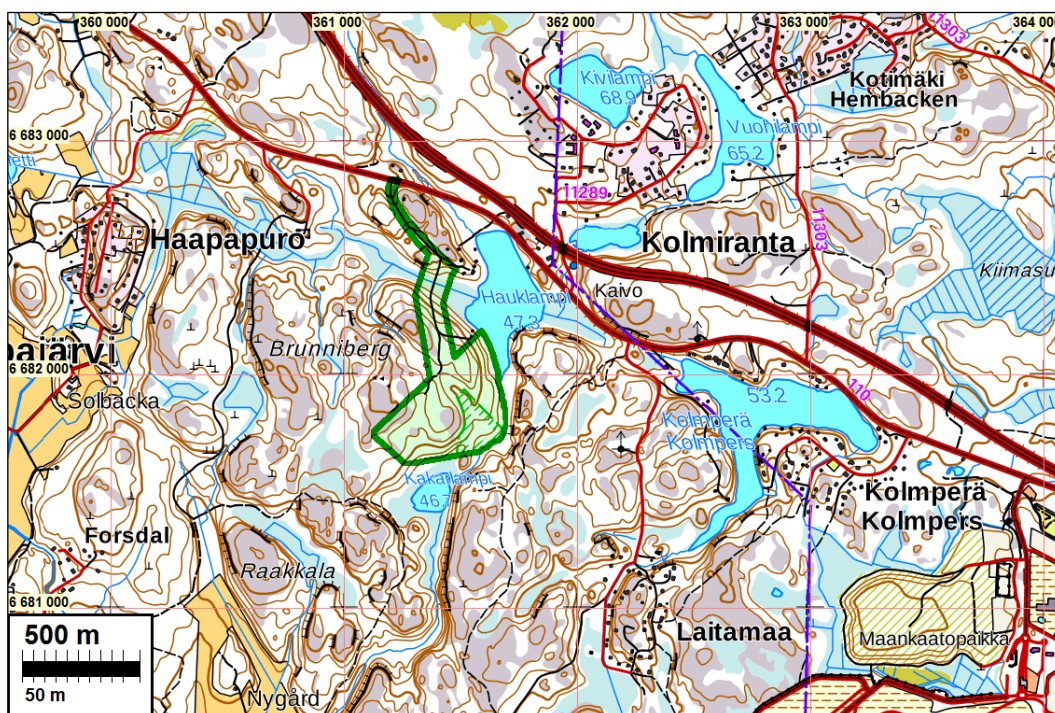
*Työaika:* Maastotyö 9.5.2016

*Kustantaja:* Jari Kajas ja Håkan Fagerström

*Tekijät:* Mikroliitti Oy, Timo Jussila.

*Aiemmat tutkim:* -

*Tulokset:* Tutkimusalueelta ei tunnettu ennestään kiinteitä muinaisjäännöksiä. Alue on ollut vanhan karttamateriaalin perusteella historiallisella ajalla asumaton. Tutkimusalueella ei havaittu muinaisjäännöksiä eikä muita kulttuurihistoriallisia jäännöksiä.



Tutkimusalue rajattu vihreällä.

*Selityksiä:* Koordinaatit ja kartat ovat ETRS-TM35FIN koordinaatistossa ellei muuta mainittu. Maastokartat Maanmittauslaitoksen maastotietokannasta keväällä v. 2016 ellei toisin mainittu. Valokuvia ei ole talletettu mihinkään viralliseen arkistoon eikä niillä ole mitään kokoelmatunnusta. Valokuvat digitaalisia. Valokuvat ovat talletettu Mikroliitti Oy:n serverillä.

### Inventointi

Hauklammen eteläosan länsi- ja lounaispuolelle ollaan laatimassa asemakaavaa (kantatiloille Bergdala 3:28 ja Vildmarken 3:29, Bergdala-tila on jaettu tänä vuonna kolmeen osaan). Alueen maanomistajat tilasivat asemakaava-alueen muinaisjäänösinventoinnin Mikroliitti Oy:ltä. Inventoinnin maastotyön teki Timo Jussila 9.5.2016, työn kannalta erinomaisissa olosuhteissa.

Alueelta ja sen lähistöltä ei tunneta ennestään muinaisjäänöksiä. Lähimmät muinaisjäänökset, ajoittamattomat kivirakenteet, sijaitsevat alueelta 1-1,3 km koilliseen. Hauklampi on n. 47 m korkeustasolla. Tutkimusalueen sijoittuu 47-75 m korkeustasoille. Ancyclusjärven transgression korkein ranta on alueella n. 60 m tasolla. Itämeren Litorinamerivaihe ei ole alueelle ulottunut. Periaatteessa alueelta voisi löytyä Itämeren Ancyclusjärvivaiheen aikaisia (n. 8200-7600 eKr.), rantasidonnaisia kivikautisia asuinpaikkoja n. 48-60 m korkeustasojen väliltä. Alue rajoittuu lännessä Hauklammesta etelään laskevaan puroon. Puron varsilla voisi periaatteessa sijaita nuorakeraamisia asuinpaikkoja, joita tunnetaan muutama kilometri alueelta etelään.

Vanhojen yleiskarttojen perusteella alue on ollut historiallisella ajalla korkea, täysin asumaton ja käyttämätöntä. Alueella ei ole ollut merkittäviä rajoja eikä kulkenut teitä. Tarkempia vanhoja karttoja, kuten isojakokarttoja, en katsonut tarpeelliseksi tarkastella. Työn valmisteluvaiheessa tarkastelin maanmittauslaitoksen laserkeilausaineistosta laadittua korkeusmallia. Siinä en havainnut mitään arkeologin kannalta erityistä.

Alueen eteläosan keskiosassa on Metso-luonnonsuojelualue. Alue on maastoltaan jyrkkäpiirteistä ja kallioista, karua mäntyvaltaista metsää. Puron varsilla on tasaisempaa, kuusivaltaista maastoa kapeana alueena ja sieltä pohjoiseen kurottuvassa laaksossa. Maaperä alueella on hiekkamoreeni, yleisesti varsin kivikkoinen. Puron varsilla on paikoin vähäkivisempää ja hiekaista maaperää. Laajempi hiekkamaaperäinen ja lähes kivetön alue on aivan alueen eteläreunalla, purolaaksossa, puron länsipuolella. Paikalla on rinteiden ja etelässä olevan kallionpyllyn välillä matala harjanne, jossa maaperä on lajittunutta hiekkaa, n. 50 m korkeustasolla (alla olevassa yleiskartassa merkitty vaalean punaisella). Paikka olisi varsin sovelias kivikautiselle (varhaismesoliittinen ja nuorakeraaminen) asuinpaikalle. Kyseinen alue on luonnonsuojelualueen sisällä, joten en tehnyt sinne koekuoppia, mutta tarkastelin paria tuulenkaatoa, joissa en kuitenkaan havainnut mitään merkkejä esihistoriasta. Alueen kaakkoisreunan puolella on joskus perattu mm. kalliota louhimalla. Puron varsilla on siitä nostettua kiveä.

Tarkastelin alueen silmänvaraisesti lähes kattavasti. Tarkastelin myös alueelle tieltä nro 110 tulevan metsätien varret ja liepeet. Ylemmillä korkeustasoilla, kallioalueella näkyväisyys oli hyvä ja katse ulottui kattamaan laajan alueen. En havainnut alueella ja tien laitamilla muinaisjäänöksiä enkä muita kulttuurihistoriallisia jäänöksiä.

**Tulos:** alueella ei ole muinaisjäänöksiä eikä muita suojeltavaksi katsottavia kulttuuri- tai sota-historiallisia jäänöksiä.

22.6.2016

Timo Jussila

### Karttalähteet:

Kirkkonummen pitäjänkartta 1840-luvulta (Kansallisarkiston digitaaliarkisto)

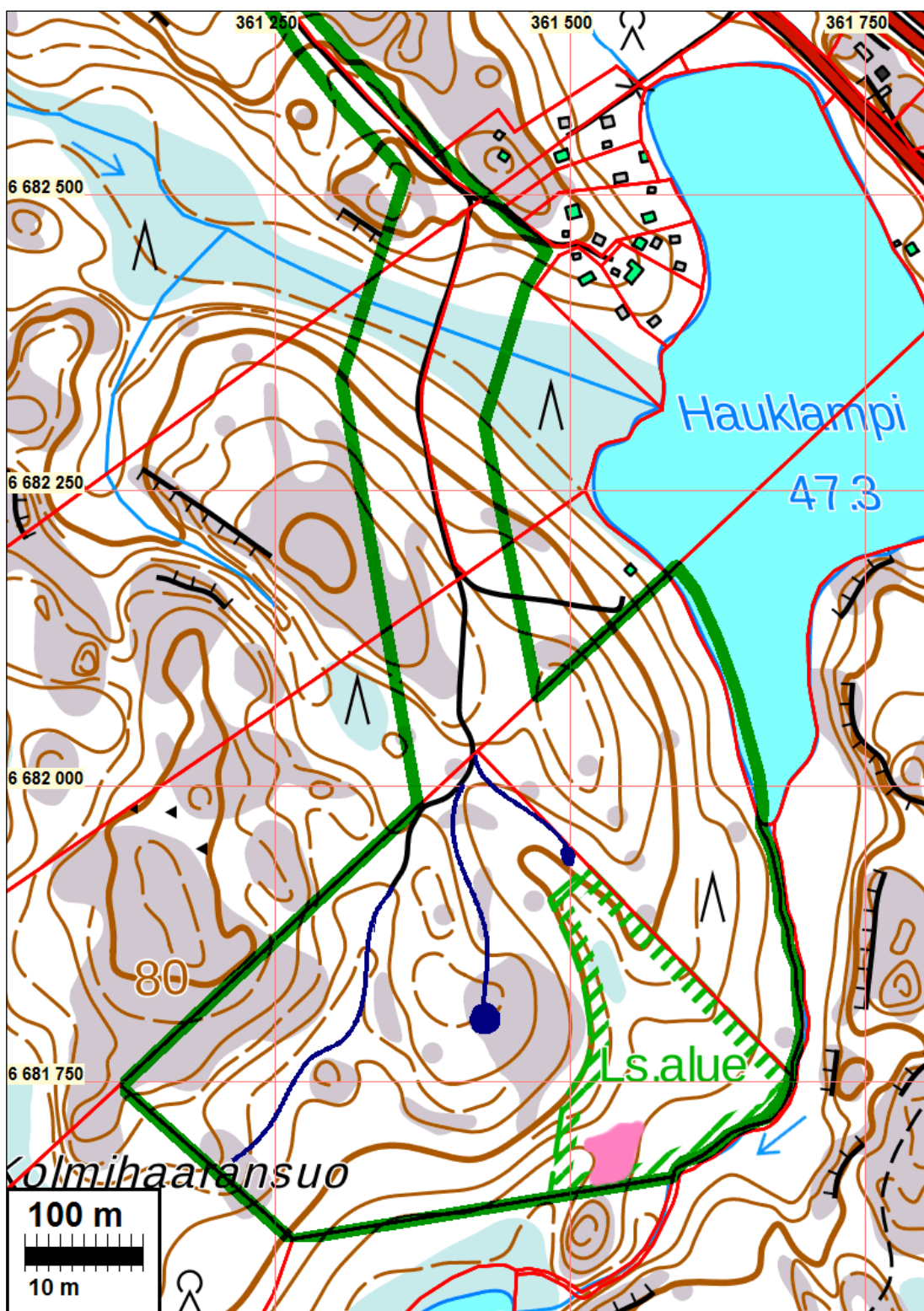
Senaatinkartta VII 27, 1871 (Kansallisarkiston digitaaliarkisto)

Peruskartta 1961 (mml Vanhat painetut kartat –sivusto)

Harju, Sakari 2012. Kuninkaan kartasto Etelä-Suomesta 1776–1805. Suomalaisen Kirjallisuuden Seuran toimituksia (osa 1373)



## Kartat



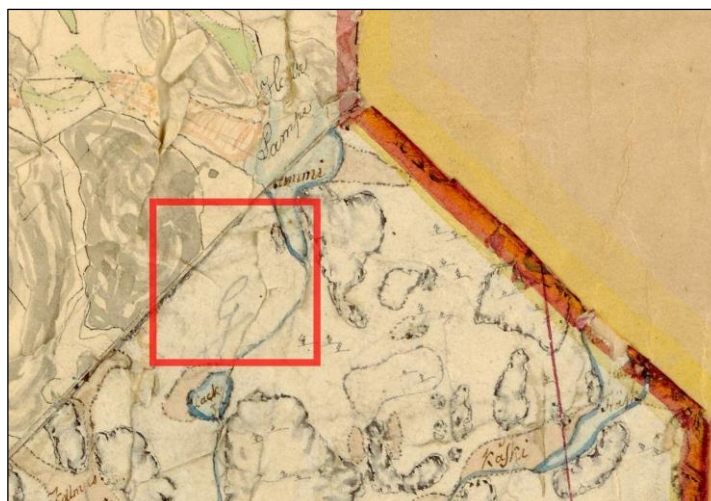
Tutkimusalue on rajattu vihreällä. Vaalean punaisella hiekkamaaperäinen ja muinaisjännökselle sovelias maastonkohta – jossa en kuitenkaan sellaista havainnut. Tumman sinisellä piirretty kartan päälle uudet tiet, joita ei vielä ole merkitty maastokartalle.



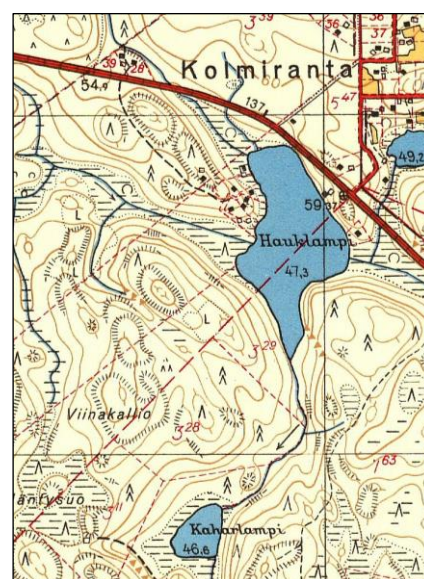
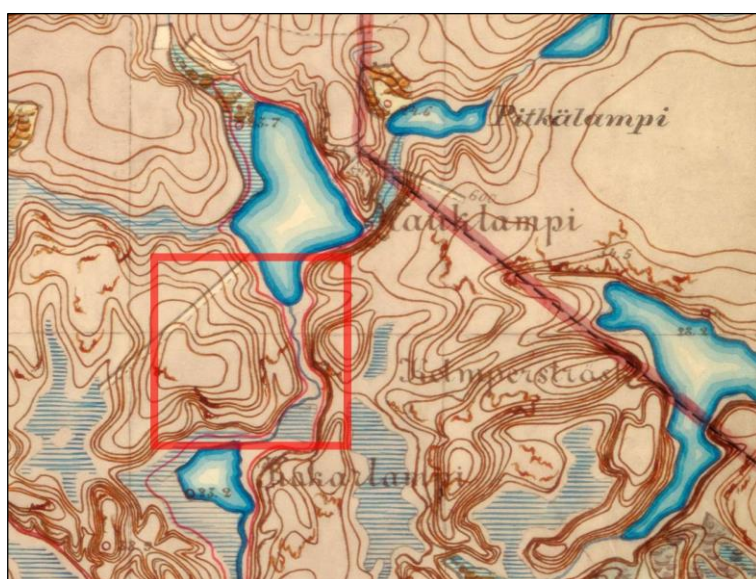
## Vanhoja karttoja



Ote ns. Kuninkaankartastosta v. 1796-1804



Ote Kirkkonummen pitäjänkartasta 1840 luvulta. Tutkimusalueen sijainti osoitettu kartoilla punaisella suorakaiteella.



Ote senaatin kartasta v. 1871 ja peruskartasta v. 1958



Kuvia



Hauklammen eteläpään länsirantaa.  
Rannasta nousevaa rinnettä



Hauklammesta etelään laskeva puro alueen kaakkoislaidalla







Alueen luoteisosan kalliota aivan alueen rajalla.



Alueen keskiosan laakson pohjoispäätä.



Alueen eteläosan etelään laskevaa, kallioista rinnettä.



### Liite: maastossa tarkastetut alueet

Koko alue tarkastettiin eri tavoin. Tarkemmin maastossa katsottiin kartalle sinisellä merkityt kohdat – katse ulottui kyllä monin paikoin kauemmaksi mitä kartalle katsotuksi alueeksi on merkitty

