

# Kirkkonummi Keijukaislaakson asemakaava-alueen muinaisjäännösinventointi 2016



Teemu Tiainen  
Johanna Rahtola



Tilaja: Kirkkonummen kunta

## Sisältö

<b>Perustiedot</b> .....	<b>2</b>
<b>Yleiskartat</b> .....	<b>3</b>
<b>Vanhoja kartoja</b> .....	<b>4</b>
<b>Inventointi</b> .....	<b>7</b>
Tulos .....	9
<b>Lähteet</b> .....	<b>10</b>
<b>Kuvia</b> .....	<b>10</b>
<b>Liite. Tutkittu alue</b> .....	<b>12</b>

*Kansikuva:* Tutkimusalue kuvattu luoteeseen.

## Perustiedot

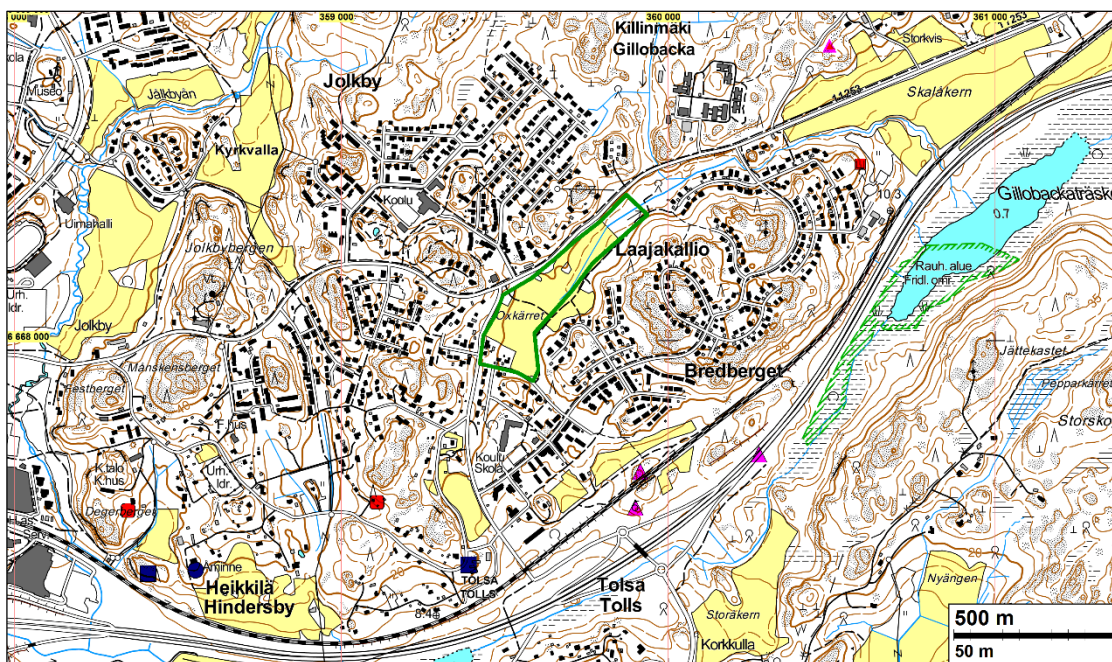
- Alue:* Kirkkonummi, Keijukaislaakson asemakaava-alue Laajakalliossa 2 km Kirkkonummen kuntakeskuksesta itään.
- Tarkoitus:* Selvittää onko alueella kiinteitä muinaisjäännöksiä tai muita kulttuurihistoriallisia, suojeltavaksi mahdollisesti katsottavia jäänteitä.
- Työaika:* Maastotyö 7.4.2016.
- Tilaja:* Kirkkonummen kunta.
- Tekijät:* Mikroliitti Oy, Teemu Tiainen ja Johanna Rahtola.
- Aiemmat tutkim:* Kaava-alueella ei ole aikaisempaa tutkimusta.
- Tulokset:* Alueelta ei tunnettu ennestään kiinteitä muinaisjäännöksiä. Muinaisjäännösinventoinnissa alueella ei todettu kiinteitä muinaisjäännöksiä tai muita kulttuurihistoriallisia suojeltavaksi katsottavia jäänteitä.



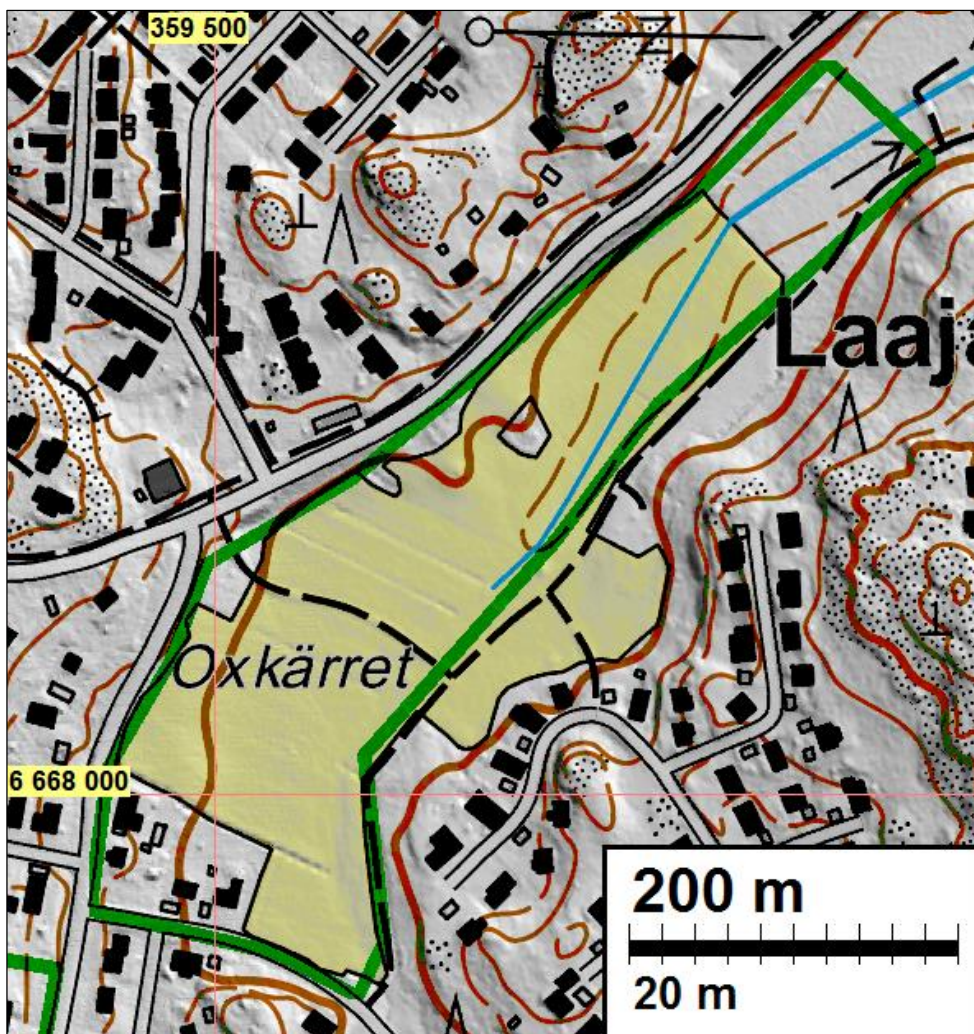
Tutkimusalue on vihreällä mustan ympyrän sisällä.

*Selityksiä:* Koordinaatit ja kartat ovat ETRS-TM35FIN koordinaatistossa. Maastokartat Maanmittauslaitoksen maastotietokannasta keväällä v. 2016 ellei toisin mainittu. Valokuvia ei ole talletettu mihinkään viralliseen arkistoon eikä niillä ole mitään kokoelmatunnusta. Valokuvat digitaalisia ja ne ovat tallessa Mikroliitti Oy:n serverillä. Kuvaajat: T. Tiainen ja J. Rahtola.

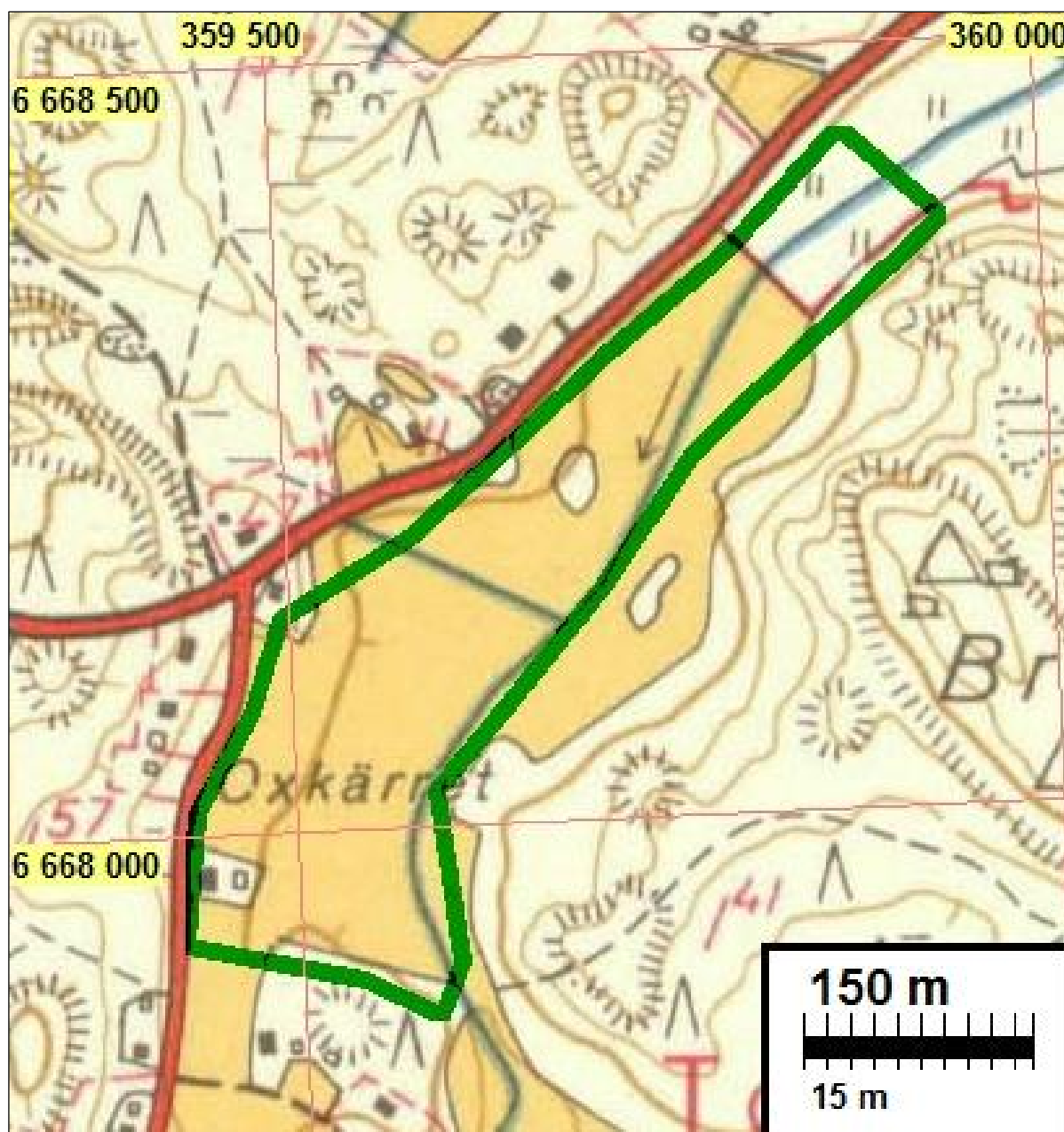
## Yleiskartat



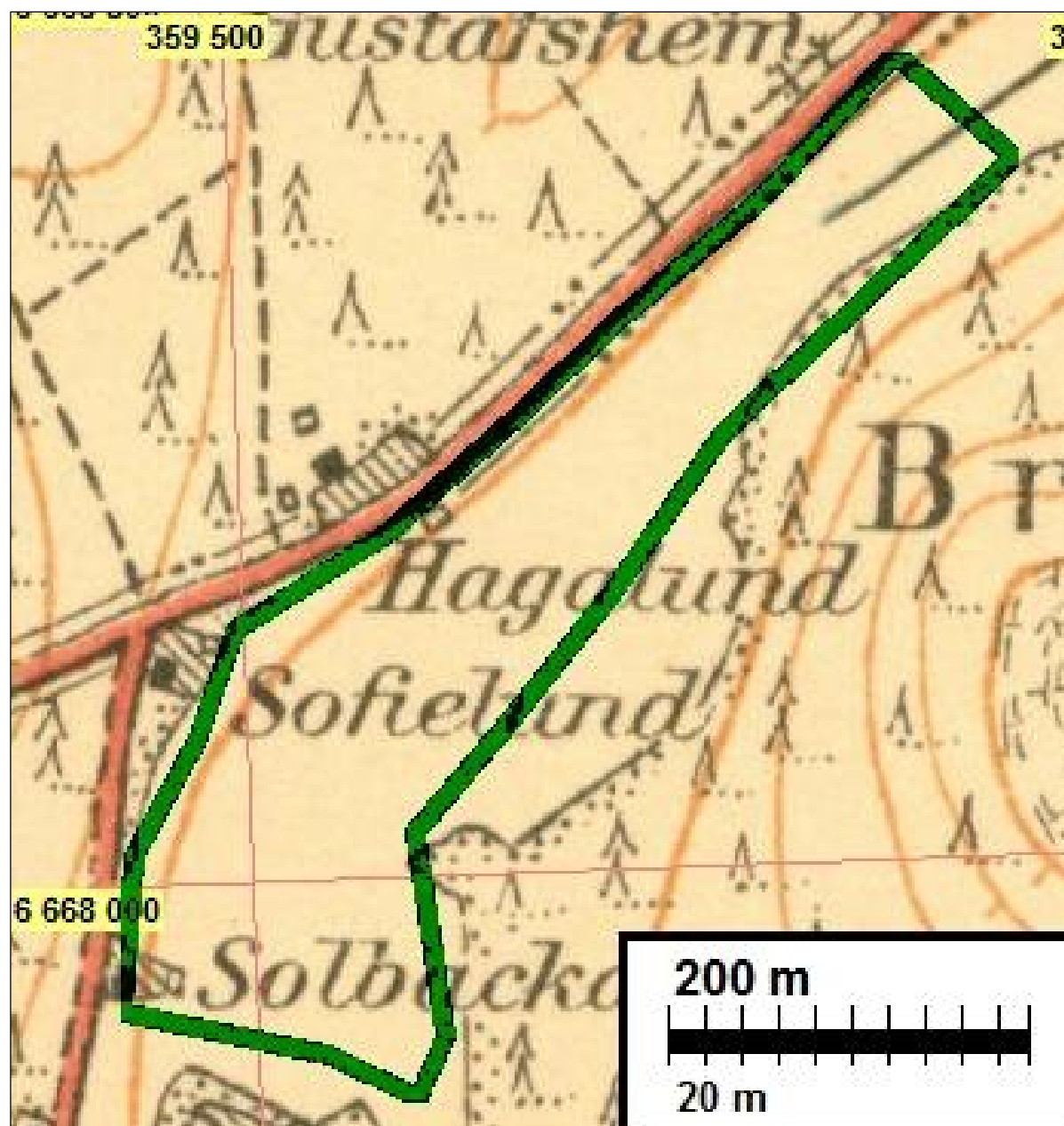
Tutkimusalue on rajattu vihreällä. Lähialueen muinaisjäännökset ja mahdolliset muinaisjäännökset on merkitty eri symbolein.



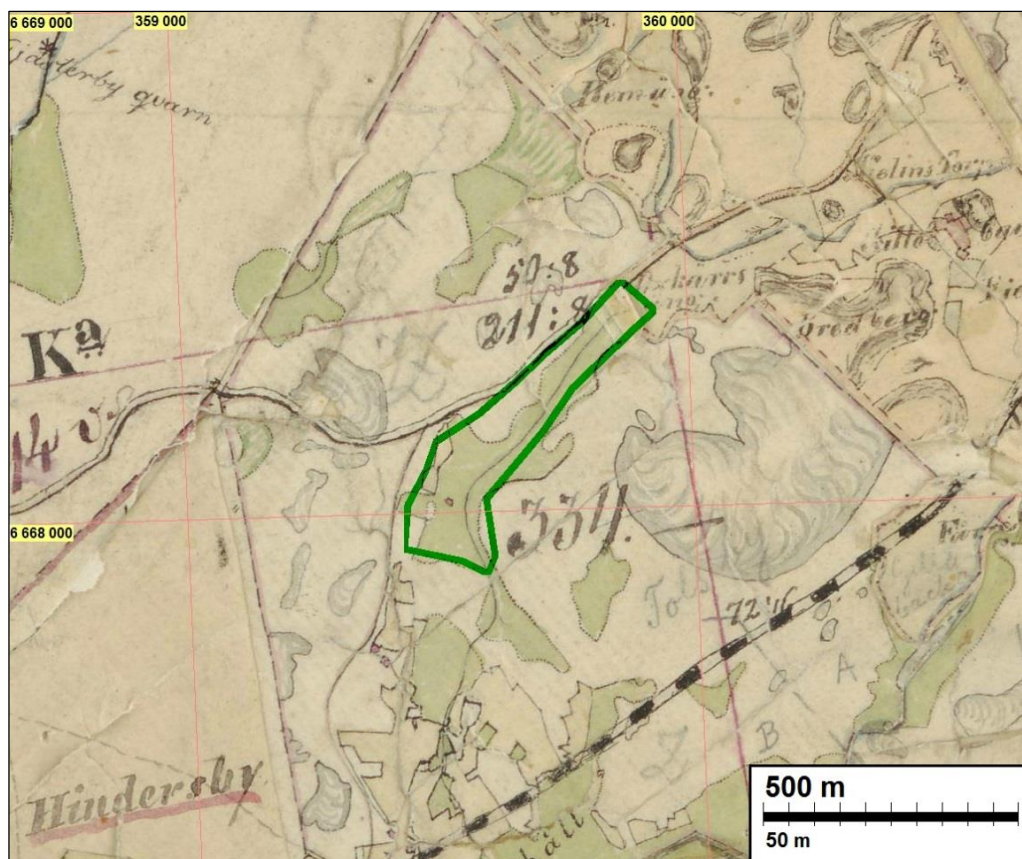
Tutkimusalueen rajaus on vihreällä.

Vanhoja karttoja

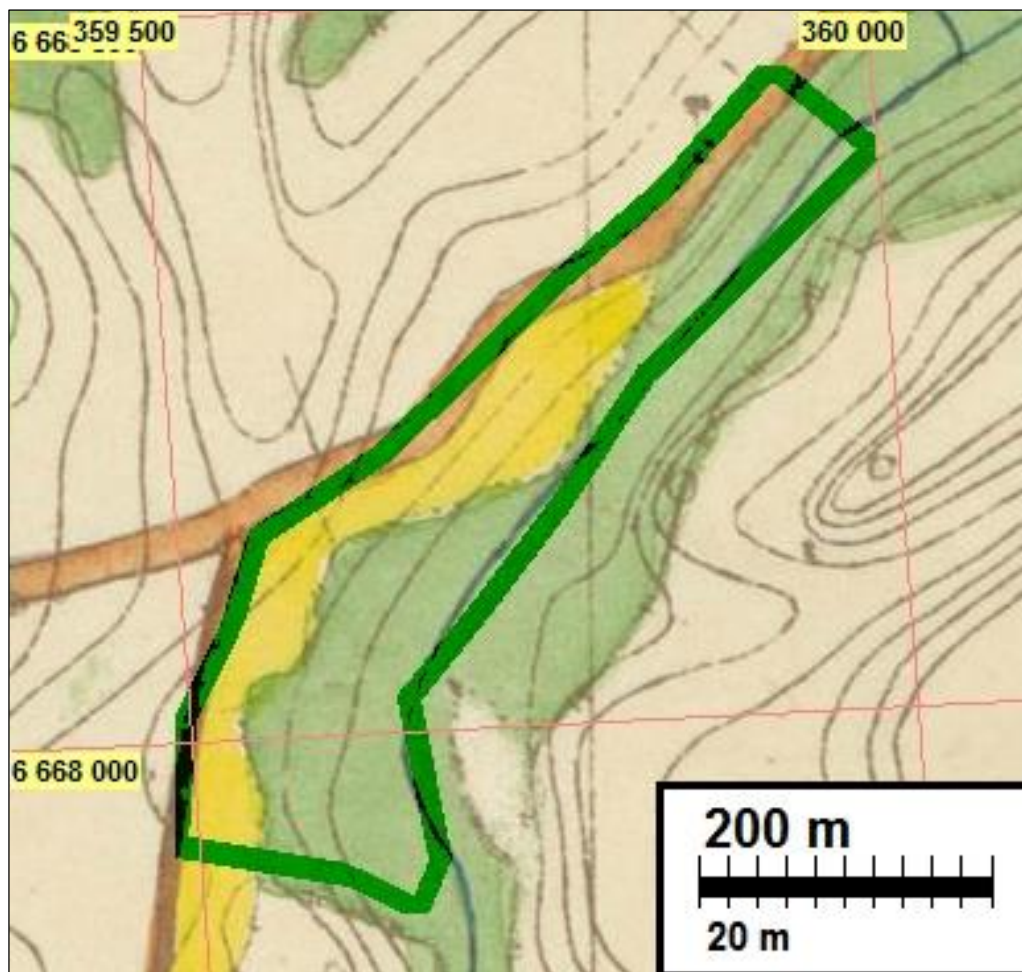
Tutkimusalue vuoden 1961 peruskartalla (2023 08).



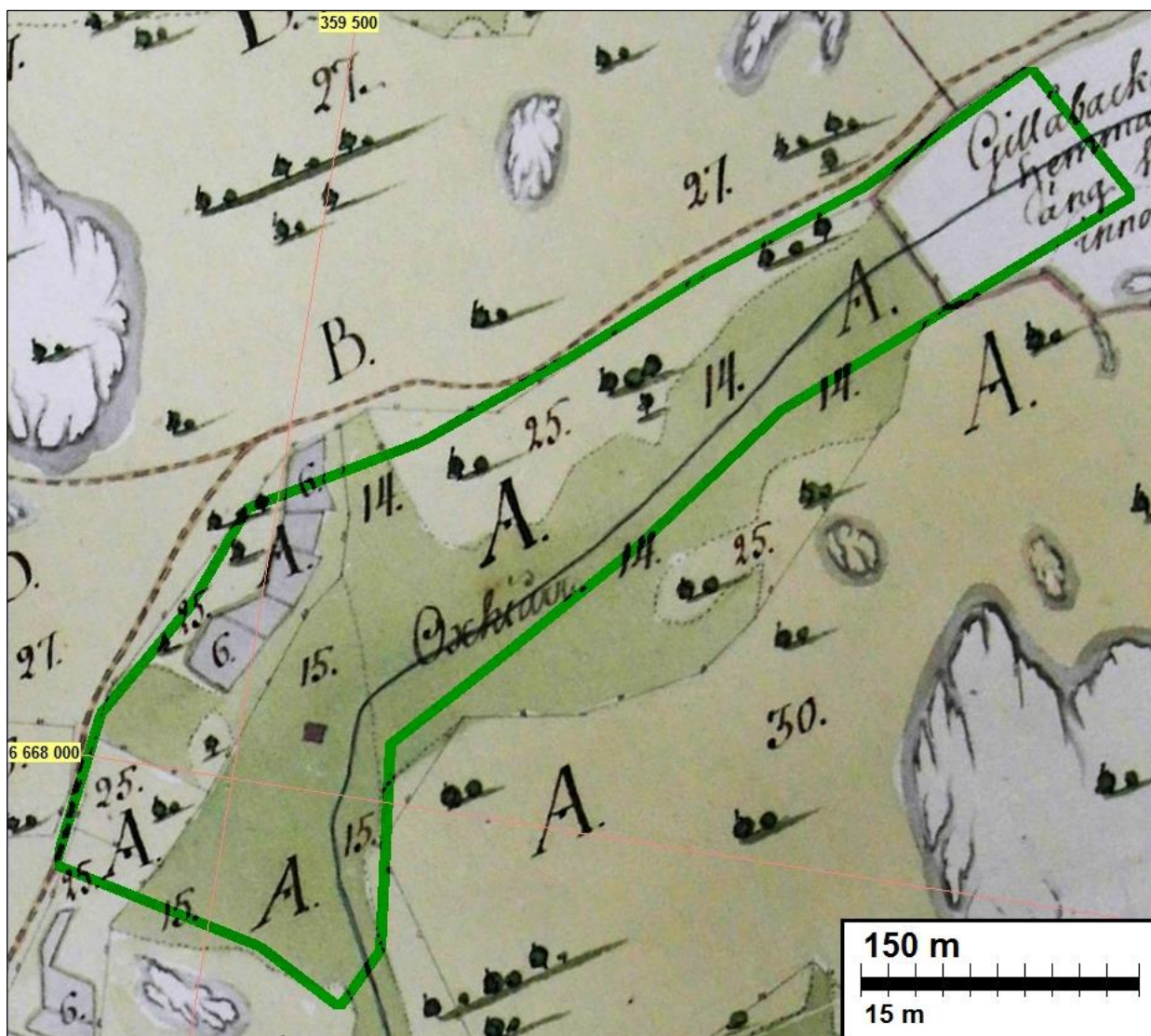
Tutkimusalue vuoden 1933 Topografikartalla (2032 08).



Tutkimusalue vihreällä 1840-luvun pitäjänkartalla (Kirkkonummi 2023 05 + 2032 08).



Tutkimusalueen vuoden 1872 Senaatin kartalla (VI lehti 27)



Ote isojakokartasta vuodelta 1791 (B21a:19/1-2 Tolsa/Tolls). Tutkimusalue on rajattu vihreällä. Kartalla alue on niittyä, luoteisosassa on pieniä Tolsin taloon kuuluvia peltolohkoja. Niitylle on merkitty punaisella lato tms. Maastossa rakennuksesta ei ollut mitään merkkejä jäljellä.

### Inventointi

Kirkkonummen kunta on laatimassa Keijukaislaakson asemakaavaa. Kirkkonummen kunta tilasi Keijukaislaakson asemakaava-alueen muinaisjäännösinventoinnin asemakaavoituksen lähtötietoja varten Mikroliitti Oy:ltä. Inventoinnin maastotyön tekivät Teemu Tiainen ja Johanna Rahtola 7.4.2016 työn kannalta erinomaisissa havainnointiolosuhteissa.

Tutkimusalue sijaitsee Laajakalliossa Kirkkonummen kuntakeskuksesta 2 km itään, Vanhan Rantatien, Tolsantien ja Laajakallionkaaren välisellä alueella. Alue käsittää Oxkärret nimisen peltoalueen, sekä muutamasta omakotitalosta muodostuvan pienen asuinalueen tutkimusalueen lounaiskulmassa. Idässä tutkimusalue rajautuu hiekkapäällysteiseen kävelytiehen, josta poikkeaa kävelytie tutkimusalueen poikki kaakkois-luoteissuuntaisesti.

Tutkimusalue sijoittuu valtaosin korkeustason 17,5–20 m välille, länsi- ja luoteisreunan korkeuksien 20–25 m välillä. Tutkimusalueen maasto on suurimmaksi osaksi alavaa ja kosteaa niittyä, erityisen kostea on alueen pohjoisosa. Niityllä on oja – vanhoja ja uusia, sekä keräyskaivoja.

Alueen länsi-luoteisreunalla on muutama pieni kivikkoinen metsäsaareke. Maaperä alueella on savea.



Tutkimusalueen eteläisintä peltoaluetta omakotitaloasutuksen itäpuolella. Kuvattuna lounaaseen.



Vahan Rantien vierustustaa, maastollisesti hieman kohoavaa aluetta, jossa muutama kivinen metsäsaareke tutkimusalueen itä-lounaisosassa. Kuvattuna pohjoiskoilliseen.



Tutkimusalueen keskiosaa, aluetta mikä on 1791 kartalla peltoa. Kuvattuna itään.



Tutkimusalueelta ei tunneta ennestään kiinteitä muinaisjäänöksiä. Lähimmät tunnetut kiinteät muinaisjäänökset ovat noin 500 m tutkimusalueesta kaakkoon sijaitsevat pronssi- rautakautiset röykkiökohteet Tolls ja Tolsa Övergård, sekä 700 m koilliseen sijaitseva Laajakallio (Gilobacka) historiallisen ajan kyläontti. Tutkimusalueelta 700 m lounaaseen tunnetaan kivikautinen irtolöytöpaikka Slottsbacka ja noin 600 m etelä-lounaaseen historiallisen ajan kyläontti Bodkulla (2016 inventoinnissa todettu, että kohde pääosin tuhoutunut ja siksi muu kulttuuriperintökohde)

Tutkimusalueelle ei ole tiettävästi aikaisemmin tehty muinaisjäänösinventointia tai muita arkeologisia tutkimuksia. Lähialueita ovat inventoineet Veikko Lehtosalo vuonna 1963, Kreetta Lesell vuonna 2003 ja Satu Koivisto vuonna 2012.

Inventoinnin valmistelussa maanmittauslaitoksen laserkeilausaineistosta laadittiin aluetta kuvaava maastomalli, josta pyrittiin paikantamaan arkeologisesti mahdollisesti mielenkiintoisia maarakenteita, pinnanmuotoja ja maastoja. Valmisteluvaiheessa tarkastettiin aluetta kuvaavia vanhoja karttoja (kts. lähteet). Vanhin aluetta kuvaava kartta on vuoden 1791 isojakokartta B21a:19/1-2 Tolsa/Tolsa; Karta ofver egorne med beskrifning. Karttoja tarkasteltiin tutkimusalueen asutus- ja maankäyttöhistorian selvittämiseksi.

Alue on kuulunut Bodkullan (Tolls) maakirjakylään. Vuoden 1791 isojakokartalla kylän nimi on Tolls. Varsinainen kylä on sijainnut Tollsträsket – järven koillispuolella noin 600 m tutkimusalueen etelä-lounaispuolella. Vuoden 1791 isojakokartalla tutkimusalue on Oxkjärr- nimistä niittyä ja alueen länsi-luoteisosassa on muutamia peltolohkoja. Niittyalueelle on merkitty yksi rakennus, mahdollisesti lato tms. latorakennus on merkitty myös 1840-luvun pitäjänkartalle. Vuoden 1872 Senaatinkartalla alue on peltoa ja niittyä. Nuoremmilla kartoilla (1933 ja 1961) alueelle on merkitty rakennuksia alueen länsiosaan. Vanhan kartta-aineiston kattavan ajan alue on ollut pääasiallisesti niittyä tai peltoa.

Alue sisältyi v. 1944–1956 Porkkalan vuokra-alueeseen. Porkkalan vuokra-aika päättyi 26.1.1956 jolloin alue luovutettiin takaisin Suomelle. Neuvostoliitto purki merisotilaallisen tukikohdan viemällä pois alueelta sotakalustonsa, sekä kaiken mahdollisen materiaalin mitä voitiin irrottaa, pois kuljettaa ja uudelleen käyttää toisaalla. Alueelle jääneitä puolustusrakennelmia räjäytettiin käyttökelvottomiksi ja peitettiin pois näkyvistä. Alueen sotilaalliseen toimintaan liittyvät kohteet ja jäljet pyrittiin hävittämään totaalisesti. Hallinto-, huolto- ja asuinrakennuksia sen sijaan jätettiin paikoilleen. Tehokkaasta purku- ja siivousurakasta huolimatta Porkkalan vuokra-alueen maastossa on vielä runsaasti jälkiä 12 vuotta kestäneen vuokra-ajan sotilaallisesta toiminnasta.

Muinaisjäänösinventoinnissa koko alue tarkastettiin kattavasti, ainoastaan lounaiskulmassa sijaitsevien asuinrakennusten hoidetuille piha-alueille ei menty. Muinaisjäänösinventoinnissa aluetta tarkasteltiin sekä asutus- ja elinkeinohistoriaan liittyvien kohteiden, että mahdollisesti Porkkalan vuokra-aikaan liittyvien kohteiden havaitsemiseksi. Tutkimusajankohtana pelto/niitty oli kyntämättä, muutoin havainnointiolosuhteet olivat hyvät, aluskasvillisuus oli matalaa. Valmisteluvaiheessa tarkastetuilla vanhoilla kartoilla tai laserkeilausaineistosta laaditussa maastomallissa ei havaittu tutkimusalueella mitään arkeologisessa mielessä kiinnostavaa.

## **Tulos**

Muinaisjäänösinventoinnissa ei havaittu kiinteitä muinaisjäänöksiä tai muita kulttuurihistoriallisia suojeltavia kohteita.

20.5.2016

Teemu Tiainen  
Johanna Rahtola

### Lähteet

- Harju, Sakari 2012. Kuninkaan kartasto Etelä-Suomesta 1776–1805. *Suomalaisen Kirjallisuuden Seuran toimituksia (osa 1373)*.
- Koivisto, Satu 2012. Kirkkonummi Vesitorinmäki ja Juhlakallio. Kaava-alueiden arkeologinen inventointi 22.–23.10.2016. Museoviraston. Kulttuuriympäristön hoito. Arkeologiset kenttäpalvelut.
- Lehtosalo, Veikko 1963. Kirkkonummi inventointi. Museovirasto.
- Lesell, Kreetta 2003. Heikkilä, Jolkby, Killinmäki, Kyrkvalla. Yleiskaava-alueiden inventointi. Museovirasto.
- Silvast, Pekka & Leskinen, Jari 2001. Suljettu aika. Porkkala Neuvostoliiton sotilaallisena tukikohtana vuosina 1944–1956. Werner Söderström Osakeyhtiö. Helsinki.
- Silvast, Pekka 2004. Porkkalan vuokra-alueen sotilaalliset jäänteet Kirkkonummella. Painamaton raportti- ja kartta-aineisto Kirkkonummen kunnassa.

### Karttalähteet

- Vanhat peruskartat, Maanmittauslaitos: vanhatpainetutkartat.maanmittauslaitos.fi/  
Peruskartta Kirkkonummi 2032 08 v.1961.
- Vanhat yleiskartat, Kansallisarkiston digitaaliarkisto:  
Pitäjänpöytäkartta Kirkkonummi (ei vuosilukua) 2032 05 + 2032 08.  
Senaatinkartta VI lehti 27 v.1872.  
Topografikartta 2032 08 v.1933

Kansallisarkistosta:

B21a:19/1-2 Tolsa/Tolls; Karta öfver egorne med beskrifning (v.1791).

### Kuvia



Tutkimusalueelle kaivettua tuoretta ojaa. Tutkimusalueen keskivaiheilla. Kuvattuna kaakkoon.



Tutkimusalueen luoteisosaa. Kuvattuna etelä-kaakkoon.



Kivikkoinen metsäsaareke tutkimusalueen keskiosassa. Kuvattu kaakkoon.



Tutkimusaluetta kuvattuna luoteeseen kohti Vanhaa Rantatietä.



Tutkimusalueen pellon lounaiskulma.  
Kuva kohti itään kohti aluetta rajaa-  
vaa kävelytieta.



Tutkimusalueen länsi-luoteisosaa  
kuva otettu tutkimusalueen kaak-  
koiskulmaan.

### **Liite. Tutkittu alue**

Muinaisjäännösinventoinnissa koko alue arviotiin. Maastossa tarkemmin katsotut ja kuljetut alueet on merkitty karttaa sinisellä.

