

Kirkkonummi Tolsanjärven asemakaava-alueen muinaisjäännösinventointi 2016



Teemu Tiainen
Timo Jussila



Tilaja: Kirkkonummen kunta

Sisältö

Perustiedot	2
Yleiskartat	3
Vanhoja karttoja	5
Inventointi	11
Inventoinnin suoritus ja havainnot.....	12
Tulos	16
Lähteet	16
Muinaisjäännökset	17
1 KIRKKONUMMI BJÖRKDALBERGET	17
2 KIRKKONUMMI GUNNARSBY	18
3 KIRKKONUMMI HÄLLÄNGEN	22
4 KIRKKONUMMI JORDEBROS RÅ	23
Muut kulttuuriperintökohteet	25
5 KIRKKONUMMI LÅNGSTRAND 2.....	25
6 KIRKKONUMMI KORCKULLA.....	27

Kansikuva: Raportin kohde1 Björkdalberget. Luoteeseen.

Perustiedot

Alue: Kirkkonummi Tolsanjärven asemakaava-alue Kirkkonummen keskustan kaakkoispuolella.

Tarkoitus: Selvittää onko alueella kiinteitä muinaisjäännöksiä tai muita kulttuurihistoriallisia, suojeltavaksi mahdollisesti katsottavia jäänteitä.

Työaika: Maastotyö 8.4. ja 18.5.2016 ja pieni varmistava tarkastus vielä 4.7.2016.

Tilaja: Kirkkonummen kunta.

Tekijät: Mikroliitti Oy, Teemu Tiainen ja Timo Jussila.

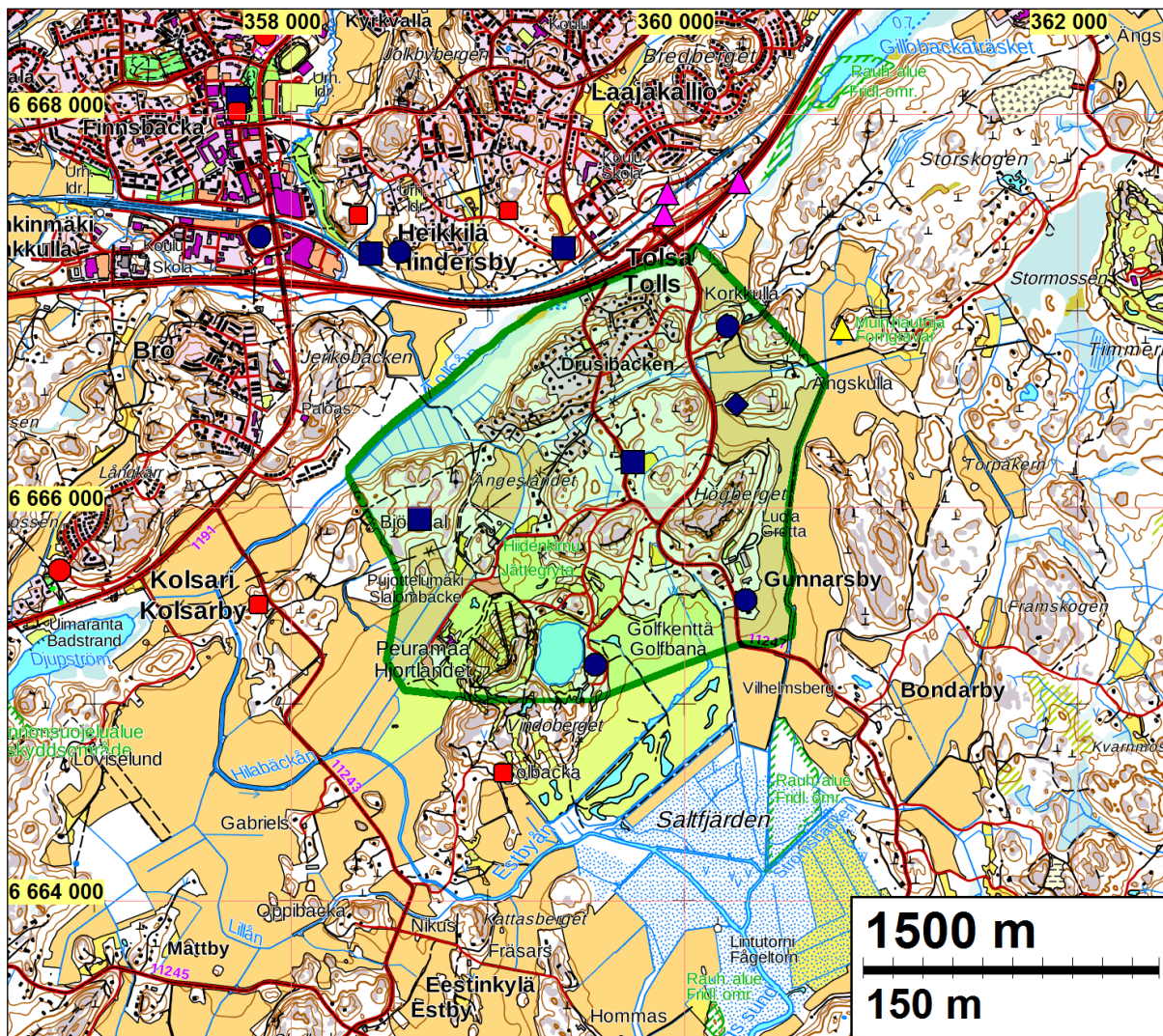
Aiemmat tutkim: G. Haggrén 2005 arkistotutkimus, W. Perttola, P. Halinen ja U. Rosendahl 2012 inventointi.

Tulokset: Alueelta tunnettiin entuudestaan yksi kiinteä muinaisjäännös, (tämän raportin kohdenumero 2) Gunnarsby. Kyseessä on keskiaikaan ajoittuva kylätontti. Inventointialueelta tunnettiin tämän lisäksi kaksi muuta keskiaikaan ajoittuvaa kylätonttia (5) Långstrand 2 ja (6) Korkkulla, jotka aikaisemman arkistotutkimuksen perusteella ovat mahdollisia muinaisjäännöksiä.

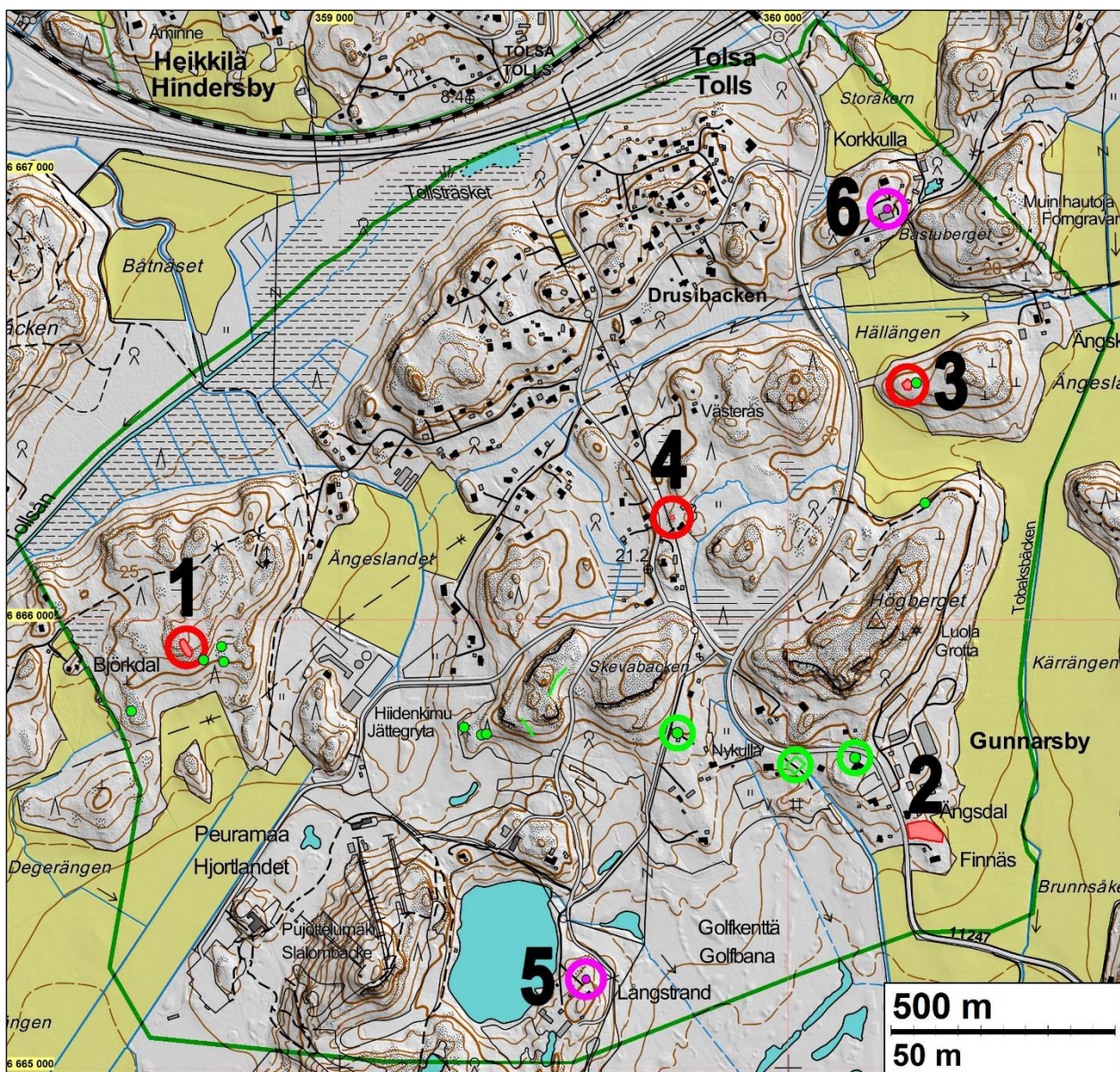
Muinaisjäännösinventoinnissa havaittiin kolme uutta muinaisjäännöstä. (1) Björkdalbergetin kiviaita, (3) Hällängenin hiilihauta sekä (4) Jordebros rån rajamerkki, jotka kaikki ajoittuvat historialliseen aikaan. (2) Gunnarsby pysyy muinaisjäännösrekisterin tietojen mukaisesti kiinteänä muinaisjäännöksenä, ainoastaan sen sijaintitietoja on korjattu muutamalla kymmenelle metrillä. Raportin kohteet (5) Långstrand 2 ja (6) Korkkulla muuttuvat inventoinnin perusteella mahdollisista muinaisjäännöksistä luokkaan muu kulttuuriperintökohde.

Selityksiä: Koordinaatit ja kartat ovat ETRS-TM35FIN koordinaatistossa. Maastokartat Maanmittauslaitoksen maastotietokannasta keväällä v. 2016 ellei toisin mainittu. Valokuvia ei ole talletettu mihinkään viralliseen arkistoon eikä niillä ole mitään kokoelmatunnusta. Valokuvat digitaalisia ja ne ovat tallessa Mikroliitti Oy:n serverillä. Kuvaajat: T. Tiainen ja T. Jussila. **Kohteiden numerointi on epävirallinen ja vain tämän raportin karttaviitteiksi.**

Yleiskartat

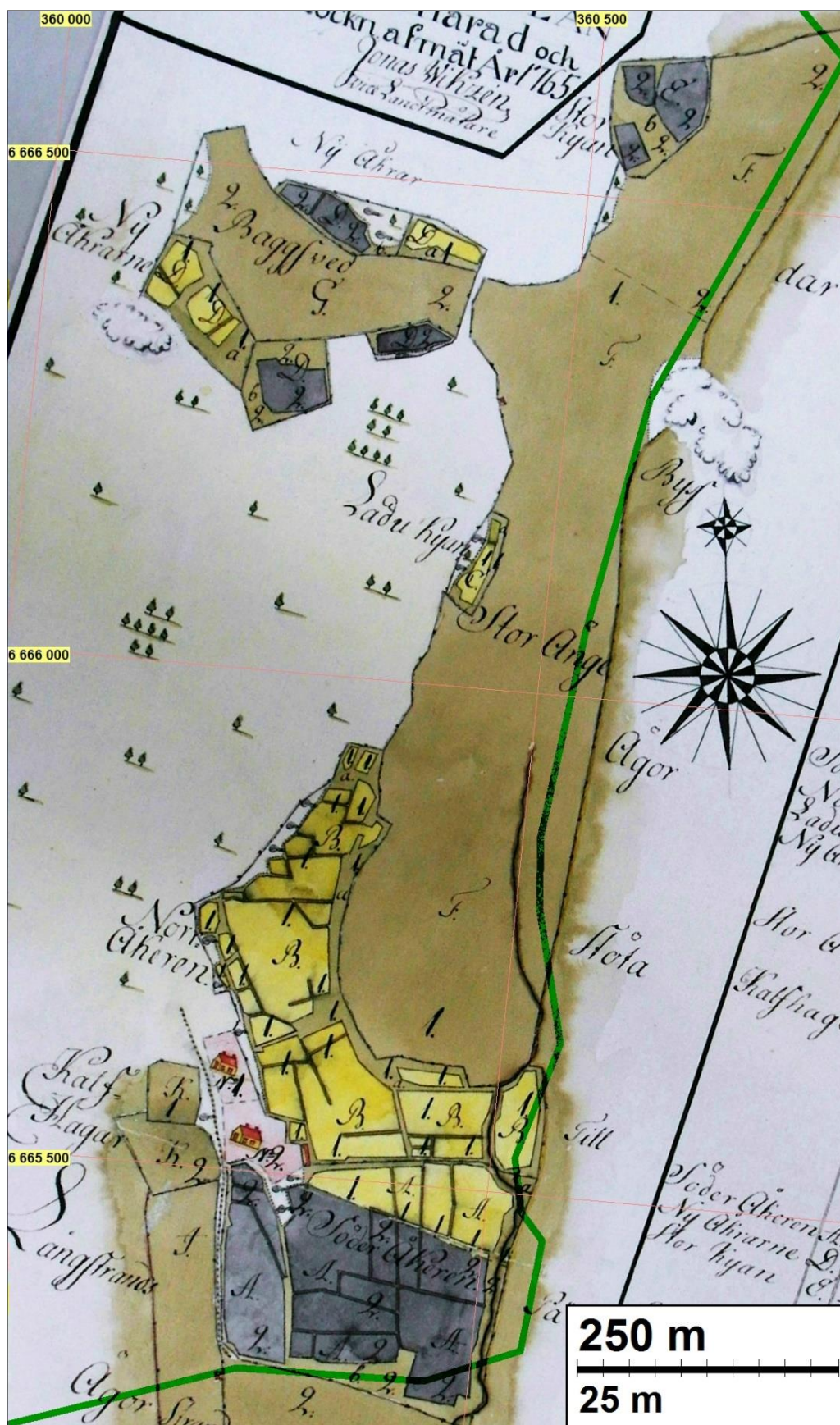


Tutkimusalue on rajattu vihreällä. Lähialueen muinaisjännökset ja muut kulttuuriperintökohteet on merkattu eri symbolein.

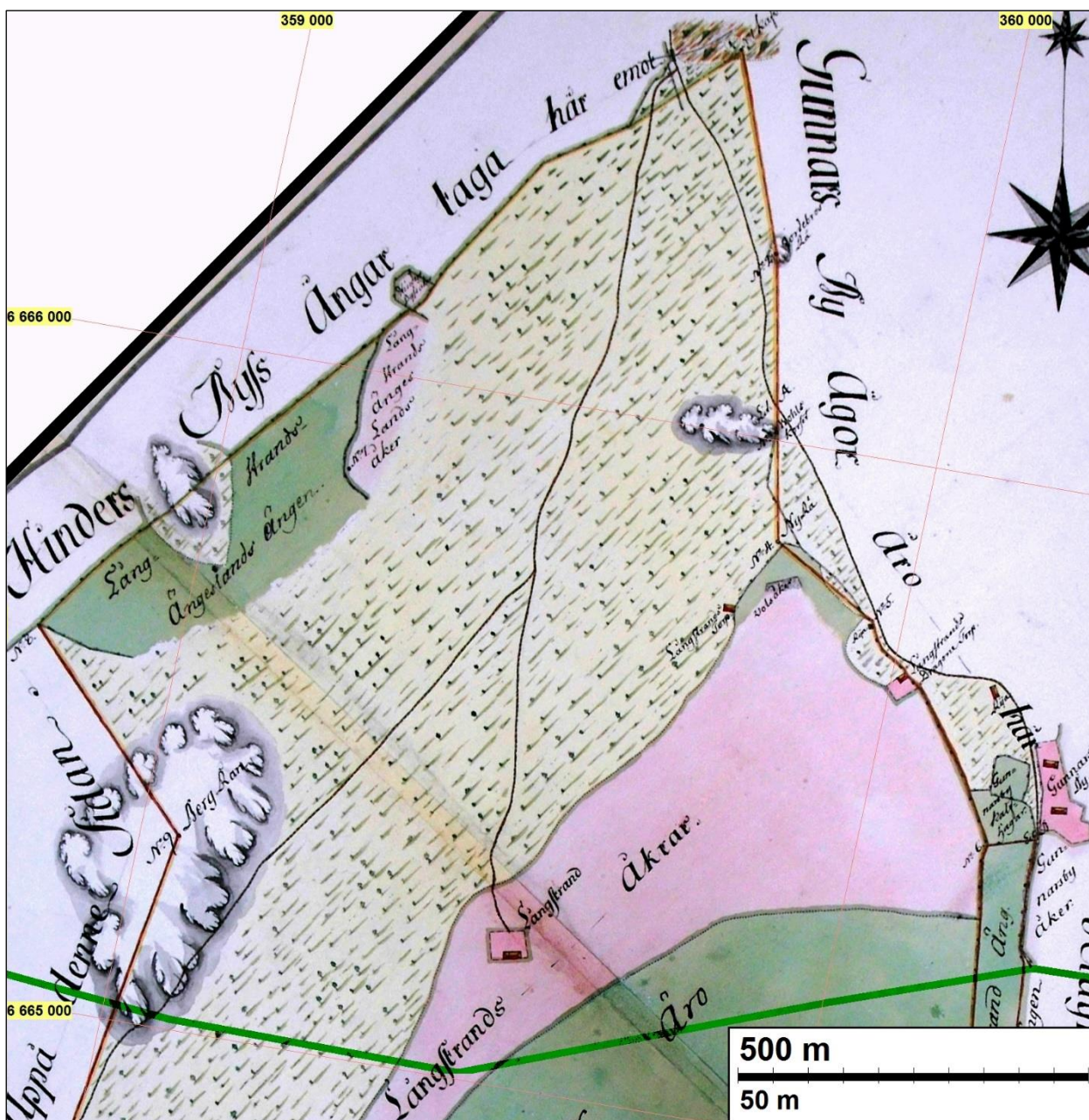


Tutkimusalue on rajattu vihreällä viivalla. Numerot ovat tämän raportin kohdenumeroita. Kiinteät muinaisjäännökset on merkattu punaisella värillä. 1 Björkdalbergen, 2 Gunnarsby 3 Hällängen ja 4 Jordebros rå. Muut kulttuuriperintökohteet on merkattu vaalean punaisella värillä. 5 Långstrand 2 ja 6 Korkkulla. Vaalean vihreällä on merkattu muita maastossa tehtyjä havaintoja. Ne esitellään tässä raportissa, eivätkä ne ole suojelukohteita.

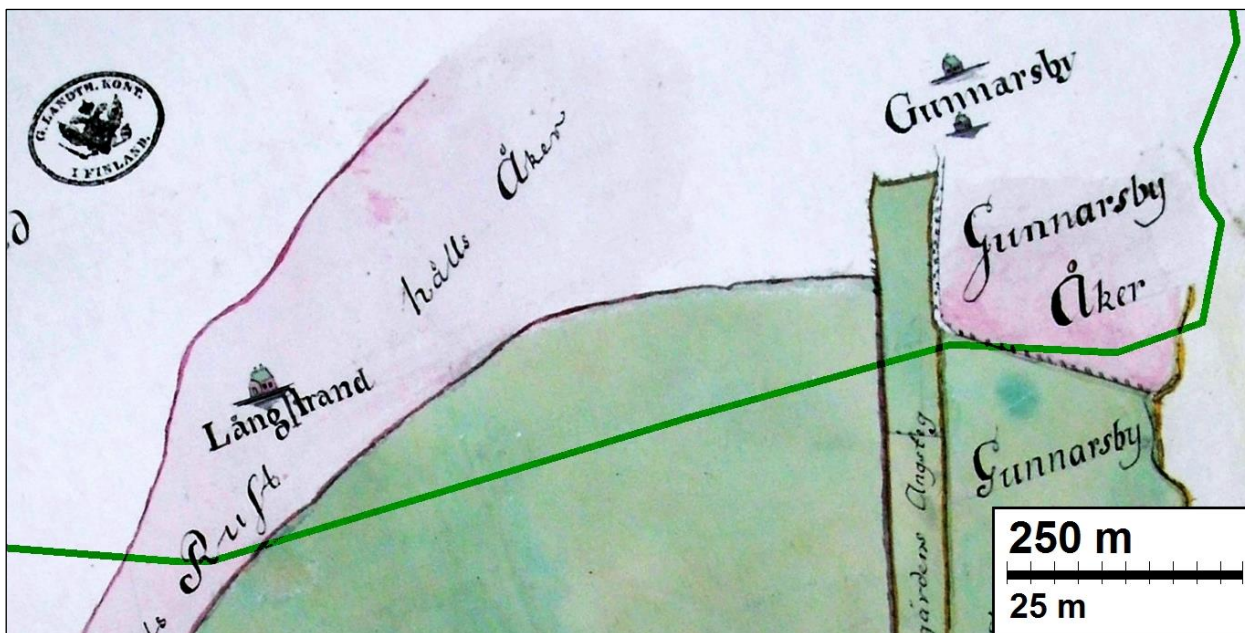
Vanhoja karttoja



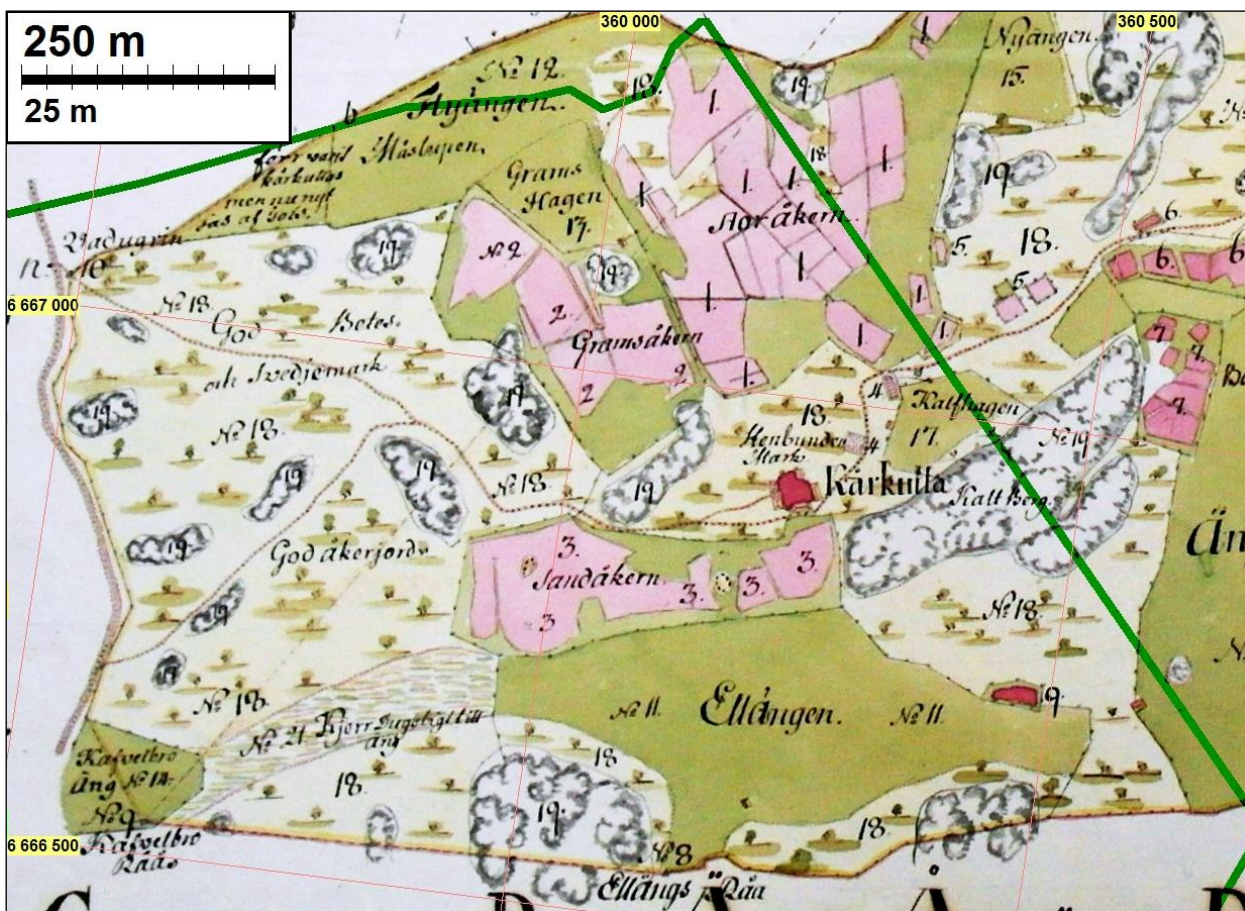
Tutkimusalueen kaakkoiskulma vuoden 1765 kartalla (B19:23/1 Gunnarsby; Karta öfver åker äng med delningbeskrifning). Kartan alaosassa sijaitsee Gunnarsbyn kahden talon talontontti. Tutkimusalueen raja on merkattu vihreällä viivalla.



Tutkimusalueen etelälaitaa vuoden 1774 kartalla (B21:12/1-3 Långstrand; Omkretsårkarta med protokoll och beskrifning). Kartan alalaidassa sijaitsee Långstrandin rustholli. Kartan kaakkoisosassa sijaitsevat Gunnarsbyn kahden talon kylätontti sekä Långstrandin torppa, Långstrandin rakuunan torppa ja Rija torppa. Inventointialueen raja on merkattu vihreällä viivalla.



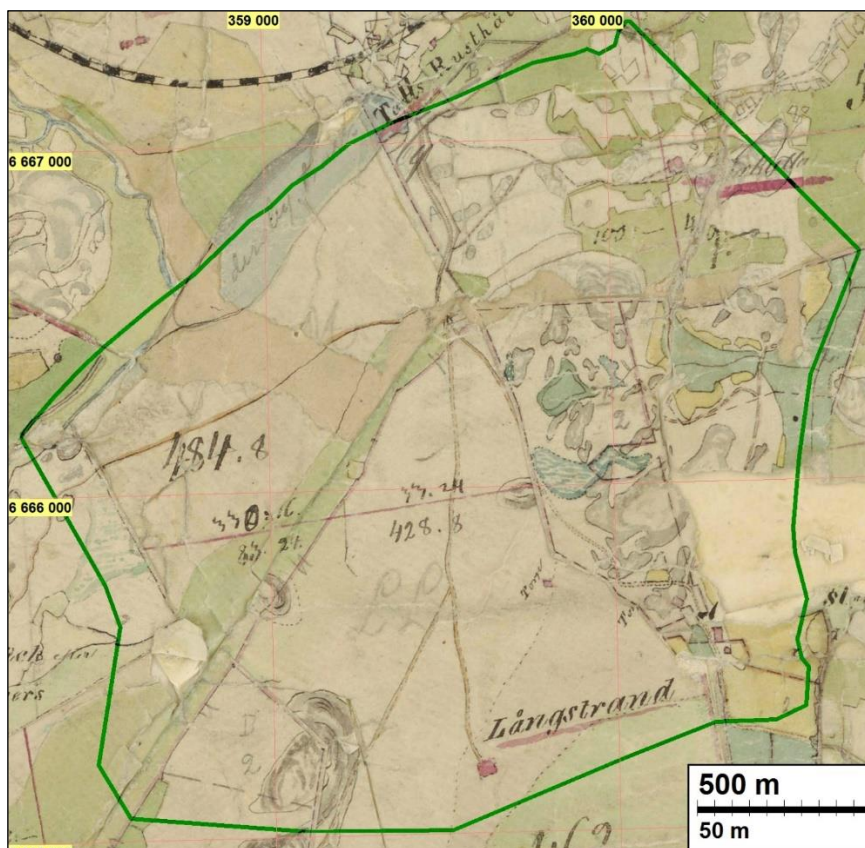
Tutkimusalueen kaakkoiskulma vuoden 1780 kartalla (B19:23/2-4 Gunnarsby; Karta öfver saltsjöfjärden med protokoll och beskrifning). Karttaan on merkattu Långstrandin ja Gunnarsbyn talot pistemäisinä kohteina. Inventointialueen raja on merkattu vihreällä viivalla.



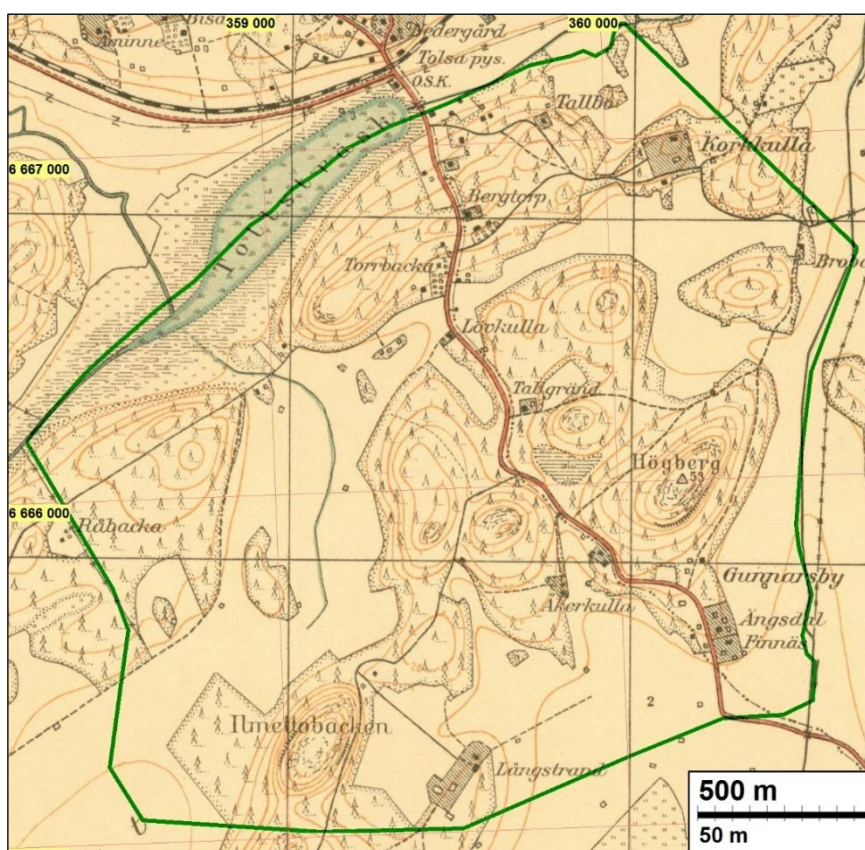
Tutkimusalueen koilliskulma vuoden 1782 kartalla (B21:5/1-3 Korkkulla; Karta öfver egorne med beskrifning). Kylätontin alue on merkattu tumman punaisella kartan keskellä.



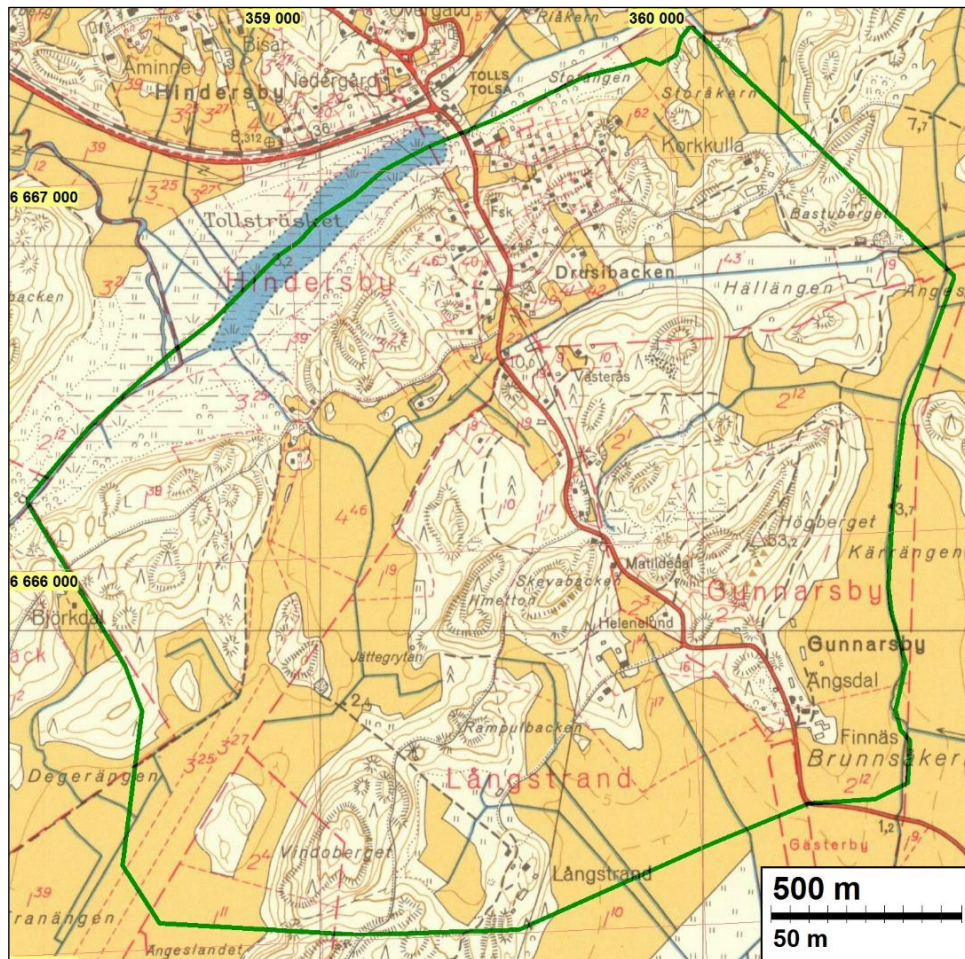
Tutkimusalueen länsilaita vuoden 1806 kartalla (B20:5/2-3 Heikkilä/Hindersby; Karta öfver Bisar hemman, egokarta med delningbeskrifning). Inventointialueen raja on merkattu vihreällä viivalla.



Tutkimusalue 1840-luvun pitäjänkartalla. Alueelle on merkattu kolme kylätonttia: Långstrand, Gunnarsby ja Korkkulla sekä kaksi torppaa Långstrandin koillispuolelle. Inventointialue on merkattu vihreällä viivalla.



Tutkimusalue on merkattu vihreällä viivalla vuoden 1933 topografiselle kartalle.



Tutkimusalue on merkattu vihreällä viivalla vuoden 1961 peruskartalle.



Yleiskuva tutkimusalueen keskiosasta, Västeråsin itäpuolelta. Koilliseen.

Inventointi

Kirkkonummen kunta on laatimassa Tolsanjärven alueen asemakaavaa. Kirkkonummen kunta tilasi kaava-alueen muinaisjäännösinventoinnin Mikroliitti Oy:ltä. Inventoinnin maastotyöt tehtiin (Tiainen ja Jussila) 8.4. ja 18.5.2016 työn kannalta erinomaisissa havainnointiolosuhteissa.

Inventointialue sijaitsee Kirkkonummen kuntakeskuksen kaakkoispuolella junaradan eteläpuolella. Etelässä alue rajautuu golfkenttään ja pujottelumäkeen, lännessä Peuramaan peltoon ja Björkdalbergin länsilaitaan. Pohjoisessa alueen rajana on kuivunut Tollsträsket. Inventointialueen itälaita mukailee Tobaksbäckenin puroa.

Inventointialueen alavimmat alueet sijoittuvat alle 10 metrin korkeustasoille (Gunnarsbyn itäpuolen ja Peuramaan pellot). Alueen korkein kohta on Högrebergin laki, mikä kohoaa yli 50 m korkeuteen. Alueelle on useita kivisiä ja kallioisia mäkiä sekä niiden väliin jääviä kosteita laaksoja. Pellot painottuvat alueen itä- ja länsilaidoille. Eteläosaa hallitsee pujottelukeskus ja golfkenttä. Kalliomäkien kohdalla maaperä alueella on pääsääntöisesti moreenia, alavammilla alueilla hietta ja silttiä.

Ancylusjärven transgression (Itämeren varhaisvaiheiden) korkeustaso on alueella n. 60 m tasolla ja Litorinameren transgression (n. 5500–5000 eKr.) aikainen rantataso n. 37 m tasolla. Inventointialueen korkeustasojen perusteella alueella voisi periaatteessa sijaita esihistoriallisia, ranta-sidonnoisia muinaisjäännöksiä myöhäiseltä mesoliittiselta kiviltaudelta varhaiselle rautakaudelle.

Inventointialueella sijaitsee neljä maakirjakylää Hindersby, Korkkulla, Lånstrand sekä Gunnarsby. Hindersbyn kylän maat sijoittuvat alueen luoteiskulmaan, varsinainen Hindersbyn kylä sijaitsee inventointialueen pohjoispuolella, kuivuneen Tollsträsketin pohjoispuolella. Korkkullan kylän maat sijoittuvat alueen koillisosaan. Korkkullan kylätontti sijaitsee edelleen aktiivisen Korkkullan tilan kohdalle (raportin kohde 6 Korkkulla). Långstrandin tila sijaitsee inventointialueen etelälaidassa, edelleen asutun tilan kohdalla (raportin kohde 5 Långstrand 2). Gunnarsbyn vanha kylätontti sijaitsee alueen kaakkoislaidassa (raportin kohde 2 Gunnarsby). Kaikki edellä mainitut kylät periytyvät keskiajalle.

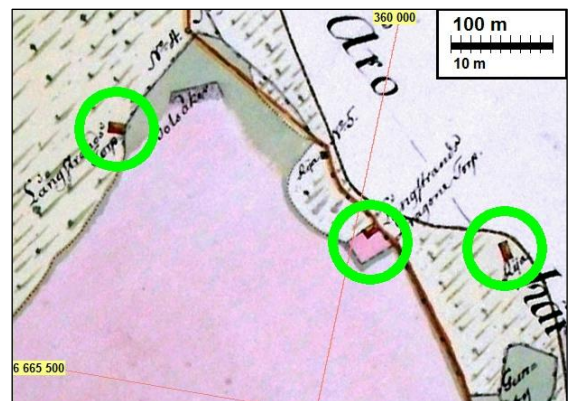
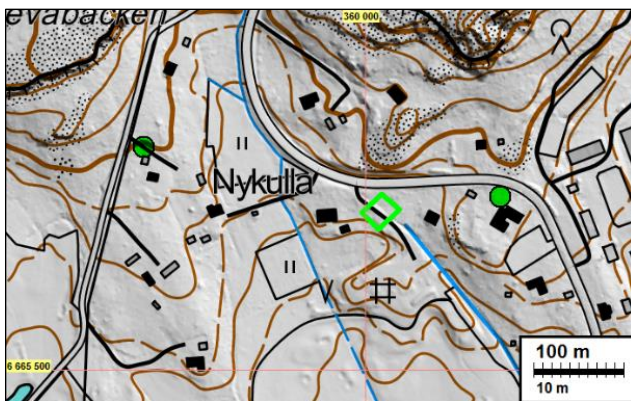
Inventointialue kuului kokonaisuudessaan v. 1944–1956 Porkkalan vuokra-alueeseen. Rannikon ja saariston varustamisen lisäksi huollon ja esikuntien toimintoja, sekä harjoitus alueita oli Porkkalan vuokra-alueella runsaasti myös sisämaassa. Porkkalan vuokra-ajan päätyttyä v. 1956 alueelle jääneitä puolustusrakennelmia räjäytettiin käyttökelvottomiksi ja peitettiin pois näkyvistä. Hallinto-, huolto- ja asuinrakennuksia sen sijaan jätettiin paikoilleen. Tehokkaasta purku- ja siivousurakasta huolimatta Porkkalan vuokra-alueen maastossa on vielä runsaasti jälkiä 12 vuotta kestäneen vuokra-ajan sotilaallisesta toiminnasta.

Tutkimusalueelta tunnettiin entuudestaan yksi kiinteä muinaisjäännös Gunnarsby (mj-rek 1000021603). Kyseessä on keskiaikaan ja historialliselle ajalle ajoittuva kylätontti, joka on määriteltä kiinteäksi muinaisjäännökseksi vuoden 2005 arkistotutkimuksen (Haggrén) ja vuoden 2012 inventoinnin perusteella (Perttola, Halinen & Rosendahl). Vuoden 2005 arkistotutkimuksen perusteella alueelta määriteltiin lisäksi kaksi mahdollista muinaisjäännöstä, keskiaikaan ja historialliselle ajalle ajoittuvat kylätontit Korkkulla (mj-rek 1000021622) sekä Långstrand 2 (mj-rek 1000021602).

Inventoinnin suoritus ja havainnot

Inventoinnin valmisteluvaiheessa laadittiin Maanmittauslaitoksen laserkeilausaineistosta aluetta kuvaava maastomalli, josta pyrittiin paikantamaan arkeologisesti mielenkiintoisia maarakenteita tai pinnanmuotoja. Tällaisia voivat olla muun muassa elinkeinohistorialliset jäänteet kuten tervahaudat ja hiilimiilut sekä erilaiset sotilaskaivannot, kuten juoksuhaudat ja erilaiset ampumapaikat.

Valmisteluvaiheessa tarkastettiin myös aluetta kuvaavat vanhat kartat. Vanhimmat aluetta kuvaavat kartat ovat 1700-luvun loppupuolen raja- ja isojakokartat. Niiden avulla pystyttiin paikantamaan tarkasti vanhojen kylien (raportin kohteet 2 Gunnarsby, 5 Långstrand ja 6 Korkkulla,) sijainnit sekä inventointialueella sijainneet kolme torppaa. Torpat paikannettiin vuoden 1744 kartan perusteella. Långstrandiin on kuulunut kolmaskin torppa, mutta se sijaitsee inventointialueen lounaispuolella eikä sitä tarkastettu maastossa. Karttaan merkattu Långstrandin torppa sijaitsee nykyisen omakotitalon kohdalla. Rija niminen torppa sijaitsee uuden kerhotalon kohdalla. Långstrandin rakuunan torppa sijaitsee hiekkatien kohdalla, purolaakson länsipuolella. Rakuunan torpan kohdalla maata on tasattu voimakkaasti, eikä maastossa torpasta havaittu jälkeäkään. Mainitut kolme torppaa eivät ole kiinteitä muinaisjäännöksiä tai muita suojeltavia kohteita.



Vasen: vihreät pisteet osoittavat Långstrandin ja Rijan torppien sijainnit Vihreällä viivalla on rajattu Långstrandin rakuunan torppa sijainnit. Oikea: Kolmen torppa sijainnit vuoden 1744 kartalla. Torpat vasemmalta oikealle: Långstrandin torppa, Långstrandin rakuunan torppa ja Rija.

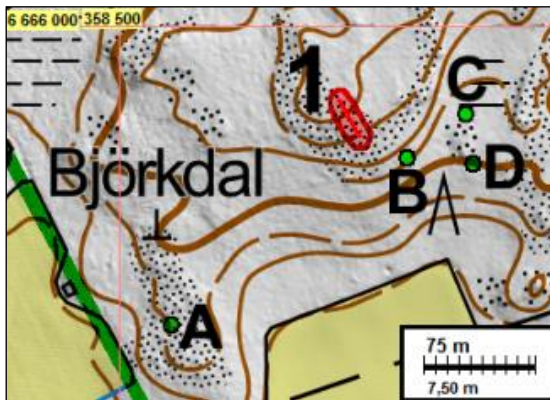


Långstrandin rakuunan torppa on sijainnut kuvan keskellä, kuvan vasemmassa laidassa näkyvän auton oikealla ja etupuolella. Kyseinen alue on myllättyä ja sitä halkoo hiekkajätkä ja pihatie, eikä paikalla havaittu jälkeäkään vanhasta torpasta.

1700-luvun kartoilta paikannettiin useita nimettyjä kylien välisiä rajapisteitä, jotka kaikki tarkastettiin myös maastossa. Rajamerkeistä vain yksi on säilynyt nykypäiviin, raportin kohde 4 Jordbros rå,

Pitäjäntkartassa, joka on laadittu 1840-luvulla, inventointialueelle on merkattu kolme kylätonttia (Gunnarsby, Korkkulla ja Långstrand). Kylätonttien lisäksi karttaan on merkattu kaksi torppaa, Långstrandin ja Rijan torpat. Vuoden 1933 topografisessa kartasta voi todeta asutuksen laajentuneen inventointialueella. Kolme edellä mainittua kylätonttia ovat silti edelleen suurimmat yhteinäiset asutut alueen vuoden 1933 kartan mukaan.

Inventointialueella havaittiin useita kuoppia, tienpohja sekä rakennuksen perustukset, jotka tulkittiin alle 100 vuotta vanhoiksi ja ne eivät siten ole suojelukohteita. Maastossa havaittiin näiden lisäksi lukuisia nykyaikaisia kuoppia, jotka ovat syntyneet maanotossa tms. toiminnassa. Viimeksi mainittuja kuoppia ei dokumentoitu lainkaan.



Kartan selitteet:

1 kiinteä muinaisjäännös, raportin kohde 1 Björkdalberget.

A pieni, noin 1,2 x 1,2 metrin kokoinen kivikasa N 6665 796 E 358 536. Kivissä ei jäkälää eikä sammalta. Ei rajaa lähellä. Oletettavasti hyvin nuori.

B matala, noin 50 cm syvä kuoppa, halkaisija 4,5 m N 6665 910 E 358 697. Ei maannosta.

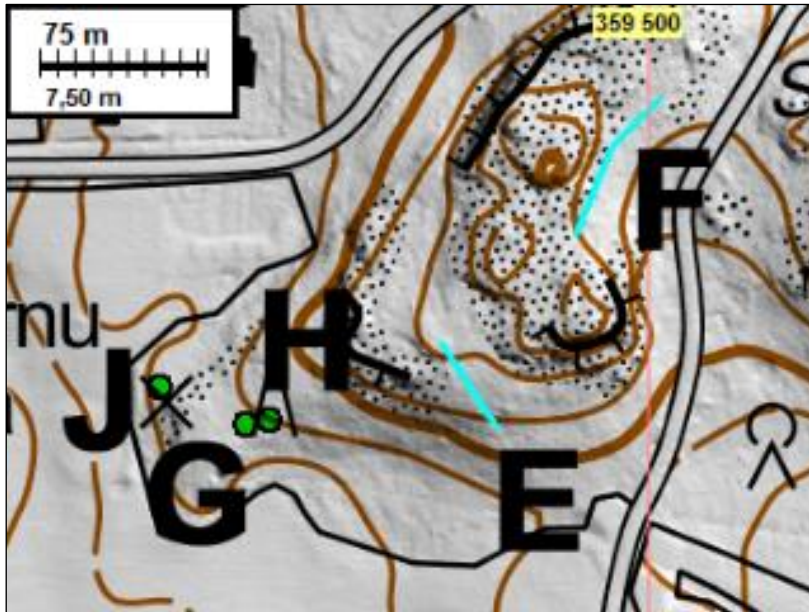
C halkaisijaltaan noin 5 m kokoinen kuoppa, syvyys noin 70 cm N 6665 940 E 358 737.

D veden täyttämä kuoppa, halkaisija noin 6 m N 6665 906 E 358 742.



Ylävasen: A kuva otettu kohti itää. *Yläoikea:* B kaakkoon. *Alavasen:* C kaakkoon. *Alaoikea:* D luoteeseen.

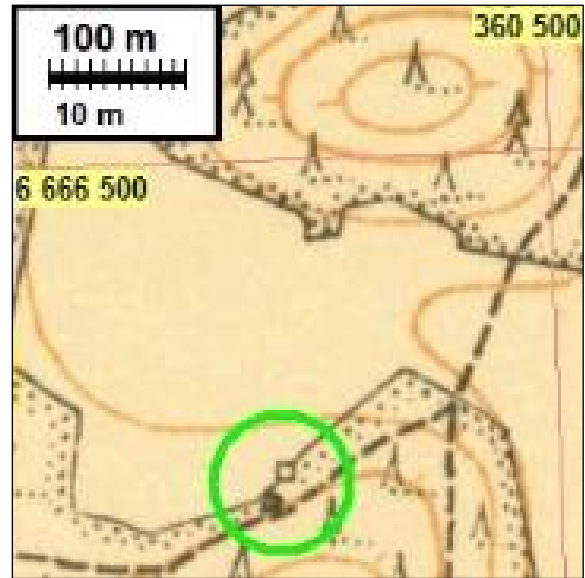
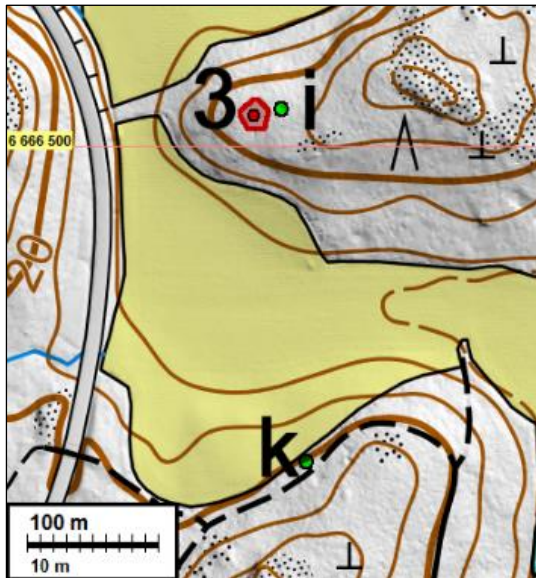




Kartan selitteet: E Noin 40 m pitkä tienpohja, leveys noin 4 m. Tie on raivattu osin rinteen kivikkoon, mistä on muodostunut reuna-pengertä (keskipiste N 6665 762 E 359 417). F Noin 70 m pituinen tienpohja, leveys noin 4 m. Tien reunoilla on osan matkaa matalaa pengerrystä (keskipiste N 6665 865 E 359 482). G Noin 80 cm syvä, 4 x 2 kokoinen kuoppa (N 6665 743 E 359 317). H Noin 2 x 3 m kokoinen kuoppa (N 6665 745 E 359 328). J Hiidenkirnu (N 6665 760 E 359 278).



Ylävasen: E tienpohja itäkaakkoon. *Yläoikea:* F tienpohja etelään. *Keskivasen:* G 4 x 2 metrin kokoinen kuoppa etelään. *Keskioikea:* 2 x 3 metrin kokoinen kuoppa koilliseen. *Alavasen:* J hiidenkirnu länteen.



Kartan selitteet: raportin kohde 3 Hällängen. i: 22 metriä kohteesta 3 itään sijaitsee 4 x 4 m kokoinen pyöreähkö kuoppa, jo syvyys on 1,4 m (N 6666 528 E 360 287). k: noin 3,5 x 3 m kokoinen rakennuksen perusta. Kivijalan kivet ovat näkyvissä vain pellon puoleisilla sivuilla. Paikakka olleet rakennukset näkyvät vuoden 1933 topografisella kartalla (N 6666 528 E 360 287).



Vasen: i, hiilihaudan (raportin kohde 3 Hällängen) itäpuolella sijaitseva kuoppa. Länteen. Oikea: k, rakennuksen perusta. Länsiluoteeseen.

Inventointialue oli Porkkalan vuokra-ajan aikaista aluetta ja onkin mahdollista että osa edellä esitetyistä kaivannoista on peräisin niiltä ajoilta. Verrattuna Tolsanjärven inventoinnissa havaittuja kaivantoja Kirkkonummen Heikkilässä ja Inkilässä sijaitseviin parenteesin aikaisiin kaivantoihin ei Tolsanjärven alueella olevia kaivantoja voi kuitenkaan sellaiseksi varmuudella määritellä. Edellä esitetyistä parenteesin aikaisiksi rakenteiksi voisi ehkä lukea kuopan i sekä tiepohjat E ja F.

Tulos

Muinaisjäännösinventoinnissa havaittiin neljä kiinteää muinaisjäännöstä (1) Björkdalberget on historialliselle ajalle ajoittuva kiviäitä. (2) Gunnarsby on entuudestaan tunnettu keskiaikaan- historialliseen aikaan ajoittuva kylätontti, jonka sijaintitiedot tarkentuivat inventoinnin yhteydessä. Raportin kohteet (3) Hällängen on hiilihauta ja (4) Jordebros rå rajamerkki, jotka molemmat ajoittuvat historialliseen aikaan.

Entuudestaan tunnetut mahdolliset muinaisjäännökset (5) Långstrand 2 ja (6) Korkkulla ovat keskiaikaan-historialliseen aikaan ajoittuvia kylätontteja, jotka molemmat kuuluvat suojelustatusluokkaan muu kulttuuriperintökohde.

20.5.2016

Teemu Tiainen
Timo Jussila

Lähteet

Arkeologinen kulttuuriperintö ja kaavoitus 2015. Museoviraston Kulttuuriympäristön suojelu osaston julkaisema ohje kulttuuriympäristön viranomaistehtäviä hoitavien käyttöön. Versio 8.2.2016.

Historiallisen ajan kiinteät muinaisjäännökset – tunnistaminen ja suojelu. Museoviraston rakennushistorian osaston oppaita ja ohjeita 3. Marianna Niukkanen 2009.

Maaseudun historiallisten asuinpaikkojen inventointi ohje 2015. Museoviraston Kulttuuriympäristön suojelu osaston julkaisema ohje sekä viranomaisille että inventoijille. Versio 5.5.2015.

Perttola Wesa, Halinen Petri ja Rosendahl Ulrika 2012. Kirkkonummen Porkkalan- ja Upinniemen arkeologinen inventointi. Helsingin yliopiston arkeologian oppiaineen inventointikurssi 7.-11.5.2012.

Silvast, Pekka & Leskinen, Jari 2001. Suljettu aika. Porkkala Neuvostoliiton sotilaallisena tukikohtana vuosina 1944–1956. Werner Söderström Osakeyhtiö. Helsinki.

Karttalähteet

Vanhat yleiskartat

Pitäjänkartta Kirkkonummi (ei vuosilukua, laadittu 1840-luvulla) 2032 05 + 2032 08.

Topografikartta 2032 08 v.1933

Peruskartta 2032 08 Kyrkslätt v. 1961

Kansallisarkistosta:

B19:23/1 Gunnarsby; Karta öfver åker äng med delningbeskrifning v. 1765.

B21:12/1-3 Långstrand; Omkretsråkartta med protokoll och beskrifning v. 1774.

B19:23/2-4 Gunnarsby; Karta öfver saltsjöfjärden med prtokoll och beskrifning v. 1780.

B21:5/1-3 Korkkulla; Karta öfver egorne med beskrifning v. 1782.

B20:5/2-3 Heikkilä/Hindersby; Karta öfver Bisar hemman, egokarta med delningbeskrifning v. 1806.

Muinaisjäännökset

1 KIRKKONUMMI BJÖRKDALBERGET

Mjtunnus: uusi kohde
Laji: kiinteä muinaisjäännös
Tyyppi: kiviaita
Ajoitus: historiallinen

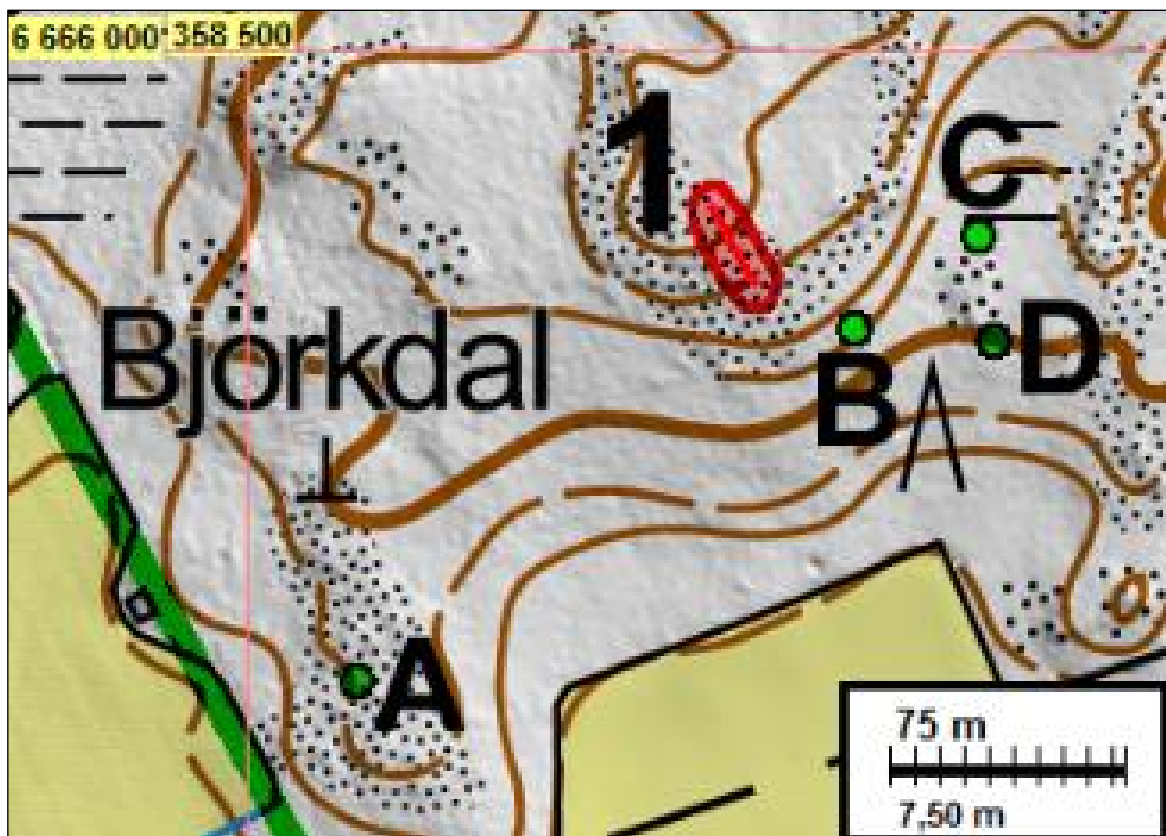
Koordin: N 6665937 E 358658

Tutkijat: Jussila 2016 inventointi
Sijainti: Kirkkonummen kirkosta noin 2,2 km eteläkaakkoon.

Huomiot: Jussila 2016:

Björkdalbergin laen etelälaidalla sijaitsee noin 30 metriä pitkä SSE-NNW suuntainen kiviaita. Kylmämuurattu kiviaita on osin laonnut, mutta on pääosin ehjä. Korkeimmillaan kiviaita on noin 0,8 m ja sen leveys on hieman yli metri.

Kiviaita ei sijaitse nykyisellä kiinteistörajalla, eikä myöskään vanhojen karttojen mukaisilla rajoilla. Kiviaidan ikä ei selvinnyt inventoinnin yhteydessä. Björkdalbergin kiviaitaa on syytä ainakin alustavasti pitää kiinteänä muinaisjäännöksenä.



Kiinteä muinaisjäännös 1 Björkdalberget on merkattu kartalle punaisella. Aiemmin raportissa esitetyt muut havainnot A-D on esitetty vihreillä palloilla, eivätkä ole suojelukohteita.



Vasen: kiviainan pohjoispäätä, kaakkoon. Oikea: kiviainan eteläosaa, kaakkoon.

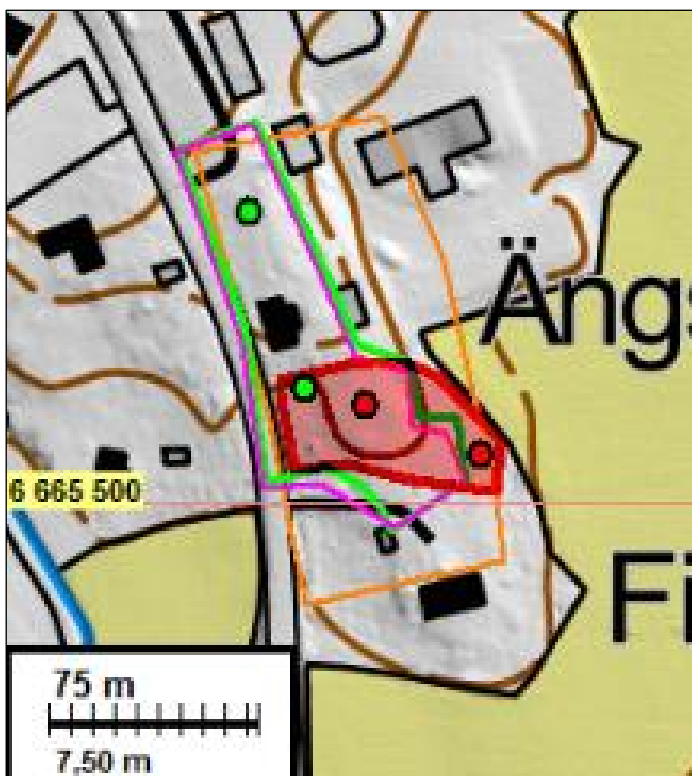
2 KIRKKONUMMI GUNNARSBY

Mjtunnus: 1000021603
 Laji: kiinteä muinaisjäänös
 Tyyppi: kylänpaikat
 Ajoitus: historiallinen: keskiaika

Koordin: N 6665 528 E 360 315 (koordinaatteja korjattu)

Tutkijat: Haggrén 2005 arkistotutkimus, Perttola, Halinen & Rosendahl 2012 inventointi, Tiainen 2016 inventointi

Sijainti: Kirkkonummen kirkosta noin 3,6 km kaakkoon.



Punainen väri osoittaa muinaisjäänösalueen. Punaiset pisteet ovat maastossa havaitut kivirakenteet: vasen rakennuksen perustuksen kivijalan keskipiste, oikea kivivalli.

Vihreä viiva merkkää vuoden 1765 kartan mukaisen kylätontin, vaalean punainen viiva vuoden 1774 mukaisen kylätontin ja oranssi viiva vuoden 1933 kartan mukaisen kylätontin. Vihreät pallot osoittavat vuoden 1780 kartalle merkatut Gunnarsbyn talot, kyseeseen karttaan ei kylätonttia ole rajattu.

Huomiot: Muinaisjäännösrekisteri:

Gunnarsbyn keskiaikainen kylänpaikka voidaan paikantaa historiallisten karttojen perusteella. Historiallisten lähteiden mukaan Gunnarsbyssä oli alun perin neljä tilaa, joista muodostettiin kaksi tilaa 1500-luvulla yhdistämällä tilat keskenään. Vuonna 1623 kylä sai vuoden verovapauden, kun raesateet ja huono sää tuhosivat koko vuoden sadon.

Porkkalantien varressa sijaitsevassa kylässä on edelleen asutut tilat Finnäs ja Ängsdal, joiden etelä- ja itäpuolella on peltoa.

Aluetta on inventoitu 2012. Gunnarsbyn Ängsdal on nykyisin tiiviisti rakennettu. Entisen Finnäsin tilan alueella sijaitsee edelleen asuttu rakennus. Tontin alue on hieman metsittyä ja sitä ympäröivät pellot ja Porkkalantie. Tontin itäpuolelta löytyi pintapoiminnassa muutamia löytöjä pellon laidalta, muun muassa pala kolmi-jalkapadan jalkaa, keramiikkaa ja tiiltä. Eteläpuoleisilta pelloilta ei ole löydetty mitään. Inventoinnin havaintojen mukaan Finnäsin aluetta pitäisi kartoittaa tarkemmin.

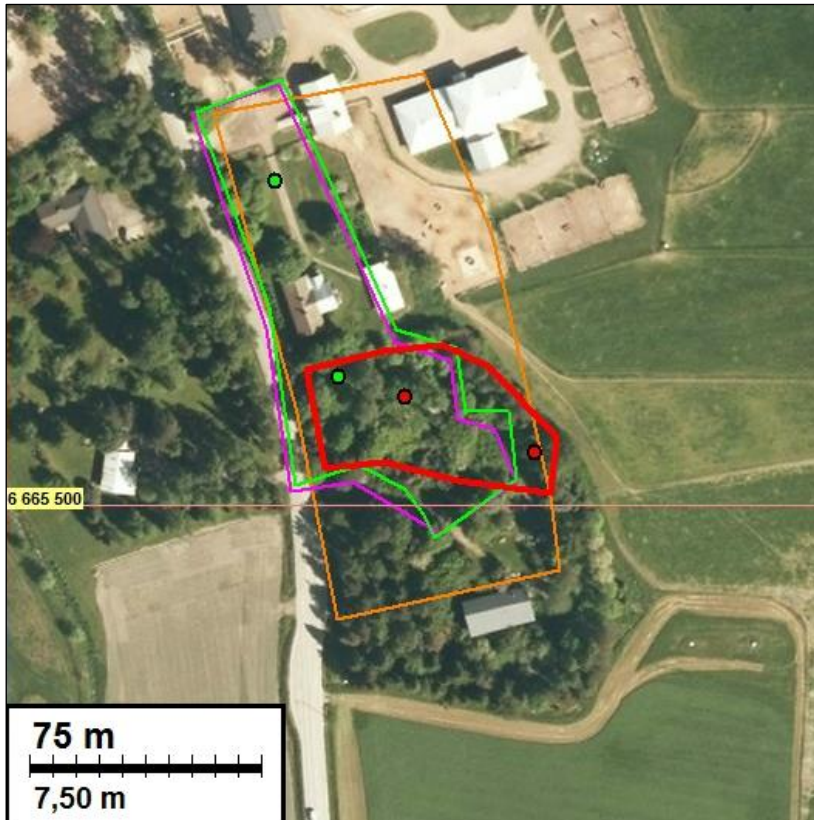
Tiainen 2016:

Vuosien 1765, 1774 ja 1780 karttojen perusteella paikannettu kahden talon kylätontti sijoittuu Finnäsin tilan pohjoisosaan ja Ängsdalin tilan eteläosaan. Finnäsin tila on edelleen asuttu eteläosastaan, samoin kuin Ängsdalin tila kokonaisuudessaan. Tilojen väliin jää noin 40 x 70 metrin kokoinen heinittynyt ja pusikoitunut alue.

Heinittyneellä alueella sijaitsee itä-länsi suuntainen, noin 20 x 8 metrin kokoinen rakennuksen kivijalka (keskipiste N 6665535 E 360297). Kivijalan länsipää on matala ja heinän peitossa – kohdalla voi olla myös kaksi vierekkäistä rakennusta tai kyseessä voi olla kaksihuoneisen talon jäännös. Kivijalan itäpää on noin 1,2 metriä korkea, useasta kivikerrasta tehty ja laastilla sidottu. Rakennuksen pitkän eteläseinän edustalla on betonista tehdyt raput.

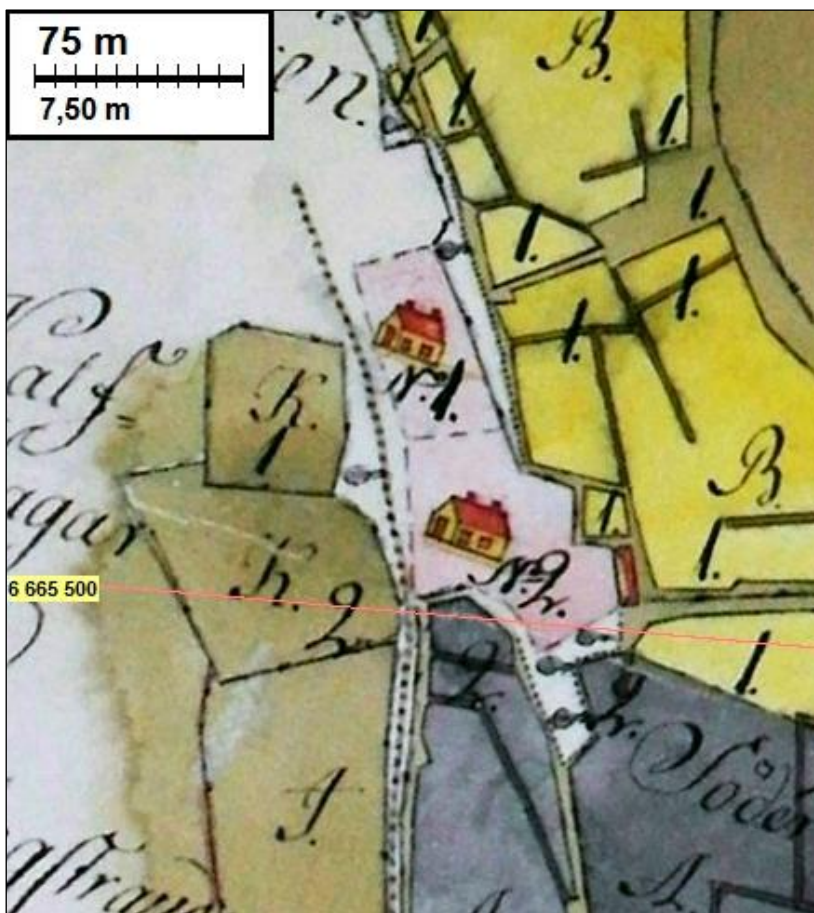
Rakentamattoman alueen itälaidalta havaittiin N-S suuntainen, noin 1 x 4 metrin kokoinen matala kiviaita tai valli (keskipiste N 6665517 E 360339). Kyseessä voi olla myös lännestä, ylempää rinteestä, työnnetyt kivet. Matala (alle 50 cm) kivirakenne sijoittuu 1700-luvun kartoilta paikannettujen kylätonttien itäreunaan. Nykyiseen pellonlaitaan kivirakenteesta on matkaa noin 11 metriä.

Paikalta havaittujen rakennuksen kivijalan tai pienen kiviaidan/-vallin ikää ei inventoinnin perusteella pysty määrittelemään. Kokonaisuutena rakentamaton, noin 40 x 70 metrin kokoinen, alue vaikuttaa säästyneen nykyaikaiselta maankäytöltä. Alue on kauttaaltaan tasaista, todennäköisesti vanhaa pihamaata. On perusteltua olettaa, että kyseisellä alueella on säilyneitä, vähintään 1700-luvulle periytyviä, kylätonttikerroksia. Kyseinen alue on *kiinteä muinajäännös*.

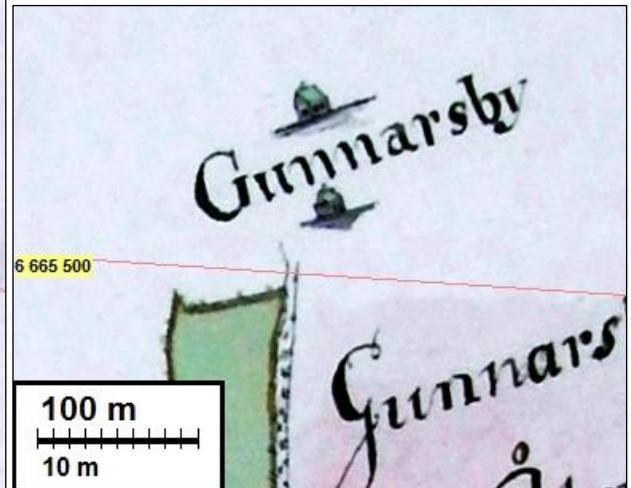
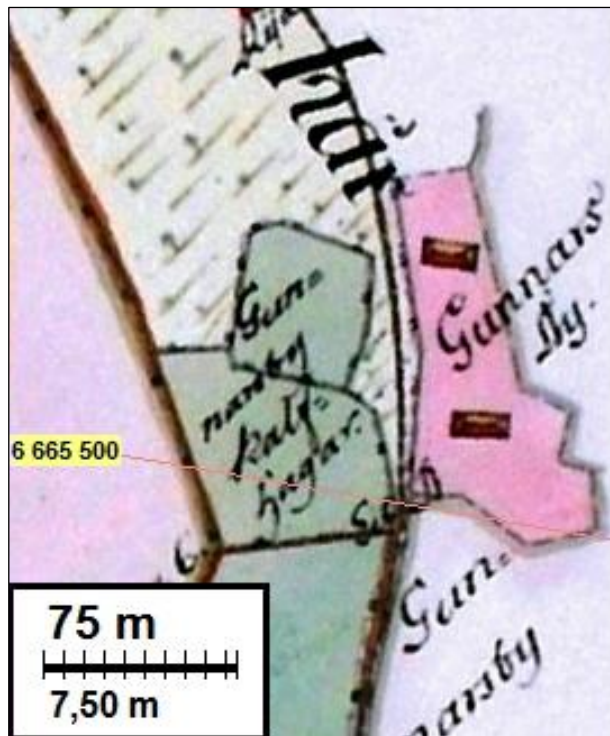


Punainen väri osoittaa muinaisjäännösalueen. Punaiset pisteet ovat maastossa havaitut kivirakenteet: vasen rakennuksen perustuksen kivijalan keskipiste, oikea kivivalli.

Vihreä viiva merkkää vuoden 1765 kartan mukaisen kylätontin, vaalean punainen viiva vuoden 1774 mukaisen kylätontin ja oranssi viiva vuoden 1933 kartan mukaisen kylätontin. Vihreät pallot osoittavat vuoden 1780 kartalle merkatut Gunnarsbyn talot, kyseiseen karttaan ei kylätonttia ole rajattu.



Ote vuoden 1765 kartasta (B19:23/1 Gunnarsby; Karta öfver åker äng med delning-beskrifning). Gunnarsbyn kylätontille on merkattu kaksi taloa sekä lato tms. talousrakennus kylätontin kaakkoisnurkkaan.



Ylävasen: Ote vuoden 1774 kartasta (B21:12/1-3 Långstrand; Omkretsråkarta med protokoll och beskrifning). Gunnarsbyn kylätontille on merkattu kaksi taloa. *Yläoikea:* Ote vuoden 1780 kartasta (B19:23/2-4 Gunnarsby; Karta öfver saltsjöfjärden med prtokoll och beskrifning). Gunnarsbyn alueelle on merkattu kaksi taloa, mutta kylätontin aluetta ei karttaan ole rajattu. *Alava-*
vasen: Ote vuoden 1933 topografisesta kartasta. *Alaoikea:* Ote vuoden 1961 peruskartasta.





Vasen: Muinaisjäännösalueen itälaidalla sijaitseva kiviaita tai -valli. Luoteeseen. Oikea: muinaisjäännösalueella sijaitsevan rakennuksen perustuksen heinittynyttä länsiosaa. Kaakkoon.

3 KIRKKONUMMI HÄLLÄNGEN

Mjtunnus: uusi kohde
Laji: kiinteä muinaisjäännös
Tyyppi: hiilihauta
Ajoitus: historiallinen

Koordin: N 6666523 E 360266

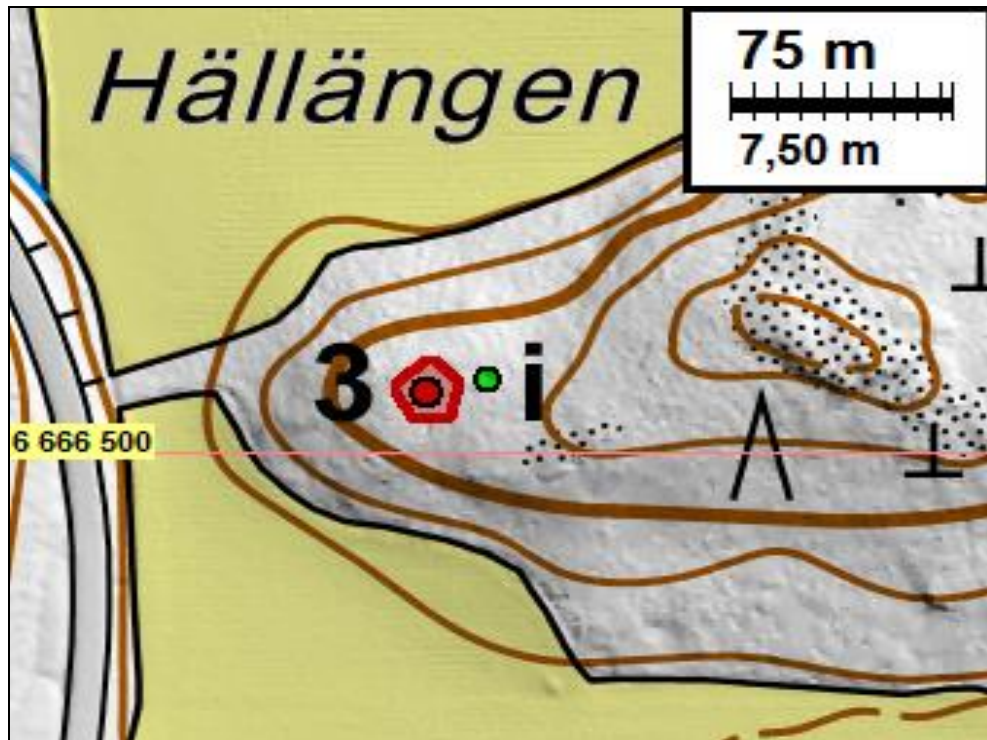
Tutkijat: Tiainen 2016 inventointi
Sijainti: Kirkkonummen kirkosta noin 2,9 km kaakkoon.

Huomiot: Tiainen 2016:

Högbergetin pohjoispuolella, kapean peltokannaksen takana, sijaitsevalla mäellä havaittiin hiilihauta. Hiilihauta sijaitsee mäen länsilaidan tasaisella kohtaa, korkeudella noin 20,5 m mpy. Hiilihaudan koko on noin 1,1 x 2,1 m, syvyys hieman alle puoli metriä. Haudan keskelle tehtiin koekuoppa: maa-aines oli noin 20 cm:n syvyyteen saakka noen ja hiilien sekaista, jonka alapuolella maa muuttui vaaleaksi kiviseksi hiekaksi.

Hiilihaudasta noin 22 metriä itään havaittiin kuoppa. Kuoppa on pyöreähkö, noin 4 x 4 metrin kokoinen (syvimmillään noin 1,4 m). Kuoppaan tehdyssä koekuopassa ei havaittu maannosta, nokea tai hiiltä. Kyseessä on todennäköisesti maanotossa syntynyt kuoppa, muttei ole täysin poissuljettua, että kuoppa on parenteesin aikaisia kaivantoja.

Hiilihauta on kiinteä muinaisjäännös, mutta sen itäpuolelta havaittu toinen kuoppa ei ole suojeltava kohde.



Punainen pallo merkkää hiilihaudan paikan, muinaisjäännösrajaus punaisella. Vihreä pallo raportin muu havaintokohde i, joka ei ole suojeltava kohde.



Lapio pystyssä hiilihaudassa. Lounaaseen.

4 KIRKKONUMMI JORDEBROS RÅ

Mjtunnus: uusi kohde
 Laji: kiinteä muinaisjäännös
 Tyyppi: rajamerkki
 Ajoitus: historiallinen

Koordin: N 6666227 E 359743

Tutkijat: Tiainen 2016 inventointi

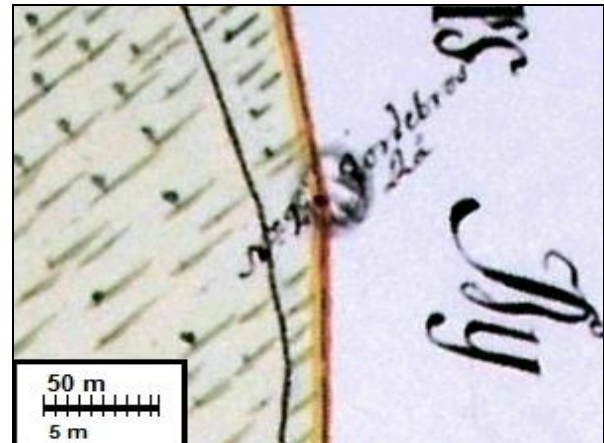
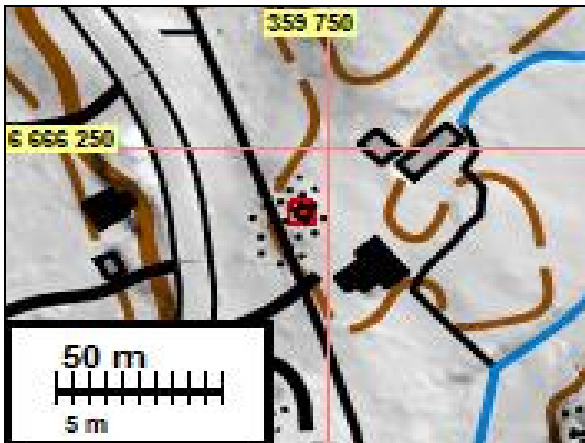
Sijainti: Kirkkonummen kirkosta noin 2,8 km kaakkoon.

Huomiot: Tiainen 2016:

Nykyiselläkin kiinteistörajalla sijaitseva rajamerkki paikannettiin vuoden 1774 kartalta. Rajamerkki on merkattu karttaa nimellä "no 2 Jordebros Rå". Rajamerkki sijaitsee Långstrandin ja Gunnarsbyn kylien rajalla.

Rajamerkki koostuu todennäköisesti neljästä kivistä, paksua sammalkerrosta ei poistettu matalien kivien päältä. Se sijaitsee matalan kalliopaljastuman laen N-puolella. Rajamerkin koko on noin 1 x 1,5 metriä, korkeus on noin 0,5 m. Kolmiomuotoinen viisarikivi on notkahtanut länteen. Viisarikiven piiloon jääneellä sivulla on hakkaus "9".

Nykyisellä kiinteistörajalla sijaitsevan rajamerkin iästä ei inventoinnin keinoin voi saada varmuutta. Paikalla on kuitenkin ainakin 1700-luvulle periytyvä kylien välinen rajapiste, joten paikalla sijaitseva kivistä koottu rajamerkki on *kiinteä muinaisjäänös*.



Vasen: rajamerkki kartan keskellä oleva punainen piste, muinaisjäänösalue rajattu punaisella. Oikea: rajamerkki vuoden 1774 kartalla ((B21:12/1-3 Långstrand; Omkretsråkarta med protokoll och beskrifning).



Vasen: Rajamerkki Jordebros rå. Kaakkoon. Oikea: Kumollaan olevan viisarikiven laidan hakkaus "9". Pohjoiseen.

Muut kulttuuriperintökohteet**5 KIRKKONUMMI LÅNGSTRAND 2**

Mjtunnus: 1000021602
 Laji: muu kulttuuriperintökohde (aiemmin mahdollinen muinaisjäänös)
 Tyyppi: kyläpaikat
 Ajoitus: historiallinen: keskiaika

Koordin: N 6665 198 E 359 550 (koordinaatteja korjattu)

Tutkijat: Haggrén 2005 arkistotutkimus, Tiainen 2016 inventointi
 Sijainti: Kirkkonummen kirkosta noin 3,4 km eteläkaakkoon.

Huomiot: Muinaisjäänösrekisteri:

Kohde sijaitsee maisemoidulla Peuramaan golfkentällä. Golfkenttä ympäröi metsäistä kallioaluetta. Kartanon tontti on hyvässä kunnossa, mutta muuten alue on tuhoutunut golfkentän vuoksi. Liikkuminen alueella on rajoitettua pelikentän yms. yksityisalueiden vuoksi.

Långstrand (1774) on ollut 1700-luvulla rustholli, jonka mailla on sijainnut rakuunantorppa,

Långstrandin torppa, yksi pelkkä torppa, sekä mahdollisesti yksi mylly. Tila on rajautunut

Saltjärdeniin. 1540 SAY:ssä mainitaan talolukuna yksi varakas talo. Nykyinen alueella oleva golfkenttä on tuhonnut entisiä talon viljelmäalueita, mutta uuden tilalle rakennetun asuintalon ympärillä on vielä jäljellä esim. vanha puutarhaterassi.

1. rakenne: x=6667890, y3359674, z = 20 m mpy asuinpaikka, Långstrand

2. rakenne: x=6667720, y3359665, z = 17,5 m mpy tuhoutunut muinaisjäänös; viljelmä, koordinaatti on otettu tien vierestä, joka sijaitsee nykyisellä golfkentällä.

Tiainen 2016:

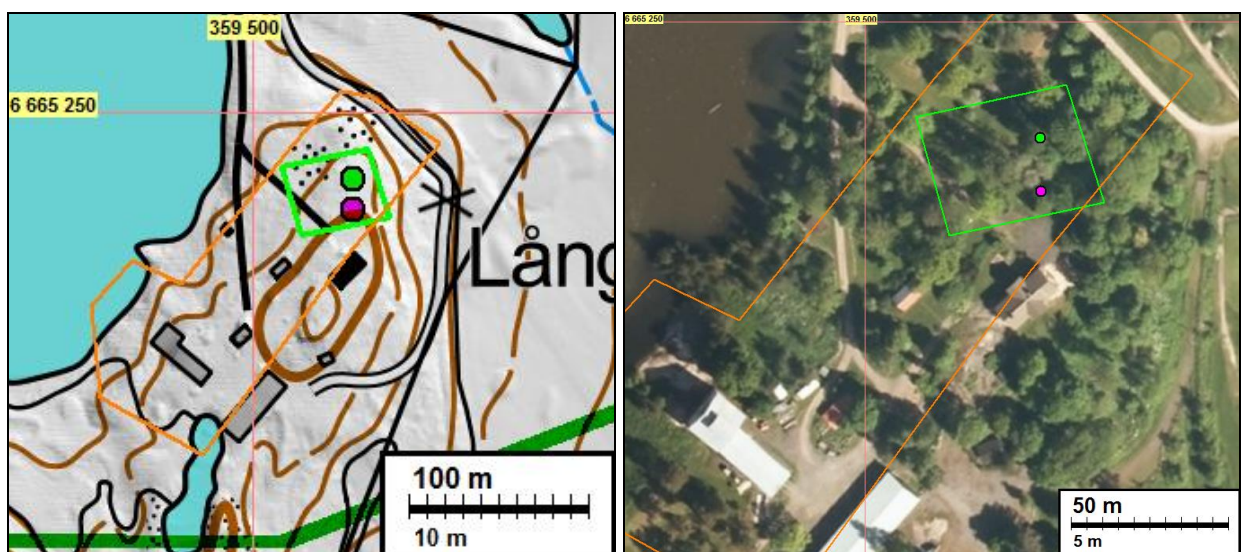
Suomen asutuksen yleisluettelon mukaa Långstrandissa on sijainnut varakas talo jo 1540-luvulla. 1700-luvun loppupuoliskolla talo on ollut rustholli. Långstrandin vanha talotontti paikannettiin alustavasti muinaisjäänösrekisterin tietojen avulla. Tarkemmin vanha talotontti paikannettiin vuosien 1774 ja 1780 rajakäyntikarttojen, 1840-luvun pitäjänkartan sekä vuoden 1933 topografisen kartan perusteella.

Muinaisjäänösrekisterissä olevat tiedot on saatu vuoden 2005 arkist selvityksen perusteella. Muinaisjäänösrekisterissä Långstrandin suojelustatus on ”*mahdollinen muinaisjäänös*” ja pistemäinen paikkatieto sijoittuu noin 70 m nykyisen päärakennuksen eteläpuolelle. Vuoden 1774 kartan perusteella paikannettu Långstrandin talotontti sijoittuu nykyisen talon pohjoispuolelle, hoidetulle pihamaalle. Samalle paikalle paikantuu myös vuoden 1780 kartan pistemäinen talo. Vuoden 1933 topografikarttaan on merkattu Långstrandin talotontti, joka sijoittuu paikalla olevan mäen luoteislaidalle.

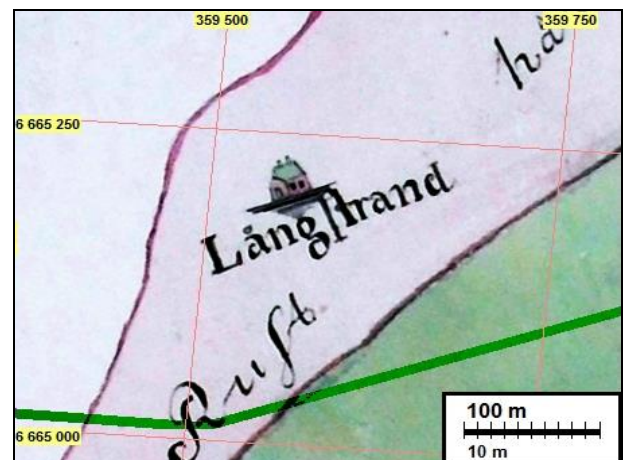
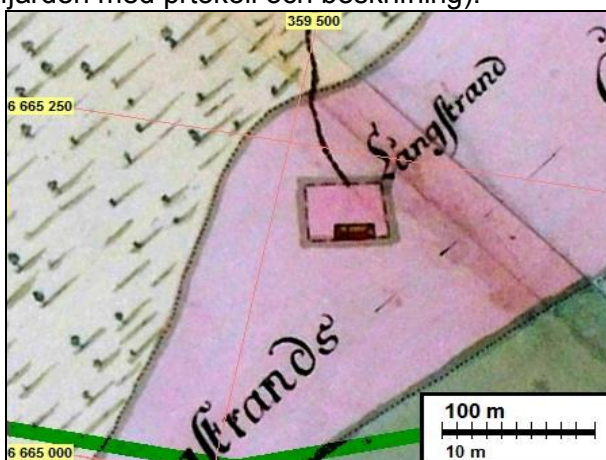
Långstrandin talotontti päästiin tarkastamaan inventoinnin yhteydessä varsin kattavasti – sattumalta maastossa tavatun talon asukkaan opastuksella talon piha-

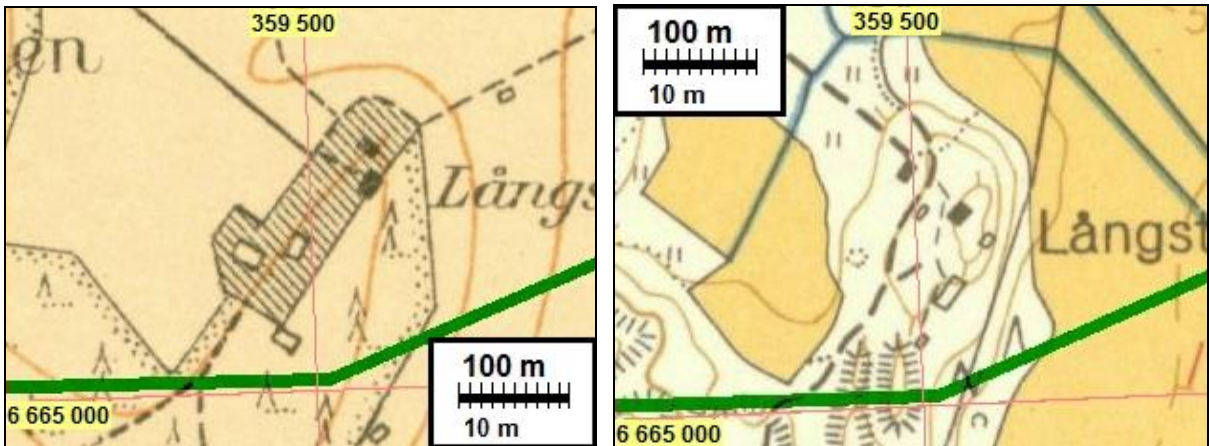
maalta löydettiin rakennuksen kivijalan kulma. Kyseinen kivijalka sijoittuu kuta-kuinkin samalle kohtaa, mihin myös 1700-luvun kartoilta paikannettu vanha talo on merkattu. Kivijalan kulma sijaitsee noin 23 metriä nykyisestä päärakennuksesta pohjoiseen. Kivijalasta on näkyvissä koilliskulma – muu osa kivijalasta on joko maan alla tai tuhoutunut. Havaittua kivijalkaa lukuun ottamatta nykyisen päärakennuksen pohjoispuolelta ei havaittu merkkejä vanhasta talotontista – alue on tasantua ja hoidettua pihamaata. Päärakennuksen etelä-kaakkois puolella on nähtävillä lyhyitä kiviaitoja ja työntökivikasoja, jotka eivät vaikuta vanhoilta. Myös talon tällä puolella maata on selvästi muokattu. Långstrandin talousrakennukset sijoittuvat päärakennuksen lounaispuolelle, vuoden 1933 topografikartan mukaisen talotontin alueelle.

Inventointihavaintojen ja 1700-luvun karttojen perusteella paikannetun Långstrandin talotontin alueen muinaisjäännösstatus on *muu kulttuuriperintökohde*.



Yläkartat: kirkkaan vihreä viiva osoittaa vuoden 1774 kartalla olevan Långstrandin tontin rajan, kirkkaan vihreä piste osoittaa vuoden 1780 kartalta olevan Långstrandin päärakennuksen. *Alavasen:* ote vuoden 1774 kartasta (B21:12/1-3 Långstrand; Omkretsårkarta med protokoll och beskrifning). *Alaoikea:* ote vuoden 1780 kartasta (B19:23/2-4 Gunnarsby; Karta öfver saltsjöfjärden med prtokoll och beskrifning).





Ylävasen: ote vuoden 1933 topografisesta kartasta. Yläoikea: ote vuoden 1961 peruskartasta.



Ylävasen: Nykyisen päärakennuksen pohjoispuolella sijaitseva kivijalka. Kaakkoon.

Yläoikea: Nykyisen päärakennuksen eteläpuolta. Pohjoiseen.

Vasen: Päärakennuksen pohjoispuolen hoidettua piha-aluetta. Koilliseen.

6 KIRKKONUMMI KORKKULLA

Mjtunnus: 1000021622
 Laji: muu kulttuuriperintökohde (aiemmin mahdollinen muinaisjäännös)
 Tyyppi: kylänpaikat
 Ajoitus: historiallinen: keskiaika

Koordin: N 6666 916 E 360 222 (koordinaatteja korjattu)

Tutkijat: Haggrén 2005 arkistotutkimus, Tiainen 2016 inventointi
Sijainti: Kirkkonummen kirkosta noin 2,7 km itäkaakkoon.

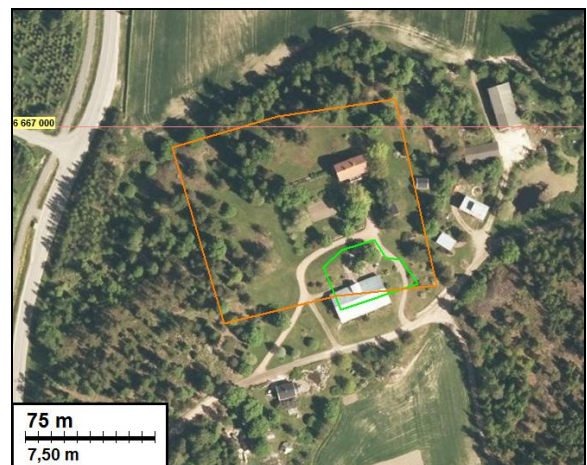
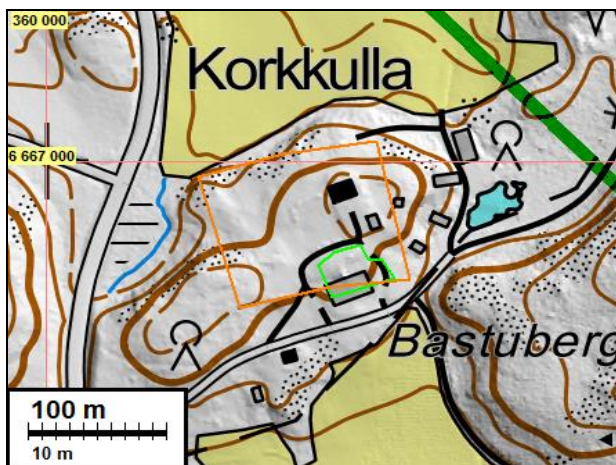
Huomiot: Muinaisjäännösrekisteri:

Keskiaikainen kylänpaikka. Kohteen paikannus perustuu vanhoihin karttoihin ja on suuntaa-antava. Kohde ja sen rajaus on tarkastettava maastossa. Taloluku 15603.

Tiainen 2016:

Keskiaikainen kylätontti Korkkulla mainitaan asutuksen yleisluettelossa vuonna 1540, tuolloin kylässä oli kaksi taloa. Vuoden 1782 kartalta paikannettu talotontti sijaitsee rakennetussa pihapiirissä ja osittain navetan kohdalla. Talon piha-alueita ei tarkastettu inventoinnin yhteydessä.

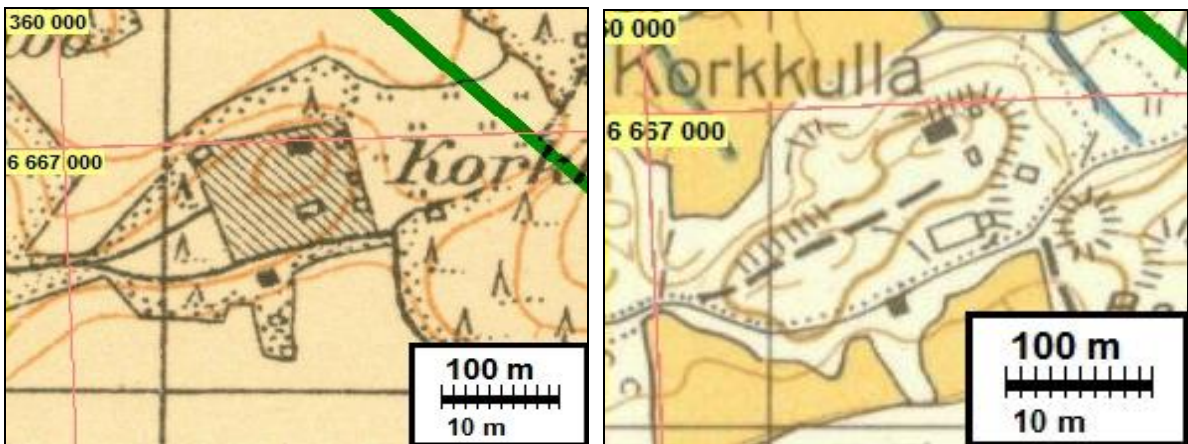
Vanhojen karttojen (v.1782, 1840-luku, v. 1933) ja nykyaikaisten ilmakuvien perusteella Korkkullan vanha kylätontti sijaitsee nykyisin rakennetulla ja myllätyllä alueella, missä nykyinenkin sijaitsee Korkkullan tila. Korkkullan vanha kylätontti on *muu kulttuuriperintökohde*.



Korkkullan vanha kylätontti, joka on paikannettu vuoden 1782 kartalta, on merkattu karttoihin vihreällä viivalla. Vuoden 1933 topografikartalta paikannetun tontin raja on merkattu oranssilla viivalla.



Korkkullan kylätontti on merkattu vuoden 1782 karttaan (B21:5/1-3 Korkkulla; Karta öfver egorne med beskrifning) tummemman punaisella värillä kuin alueen ympärillä olevat pellot, jotka on merkattu vaalean punaisella.

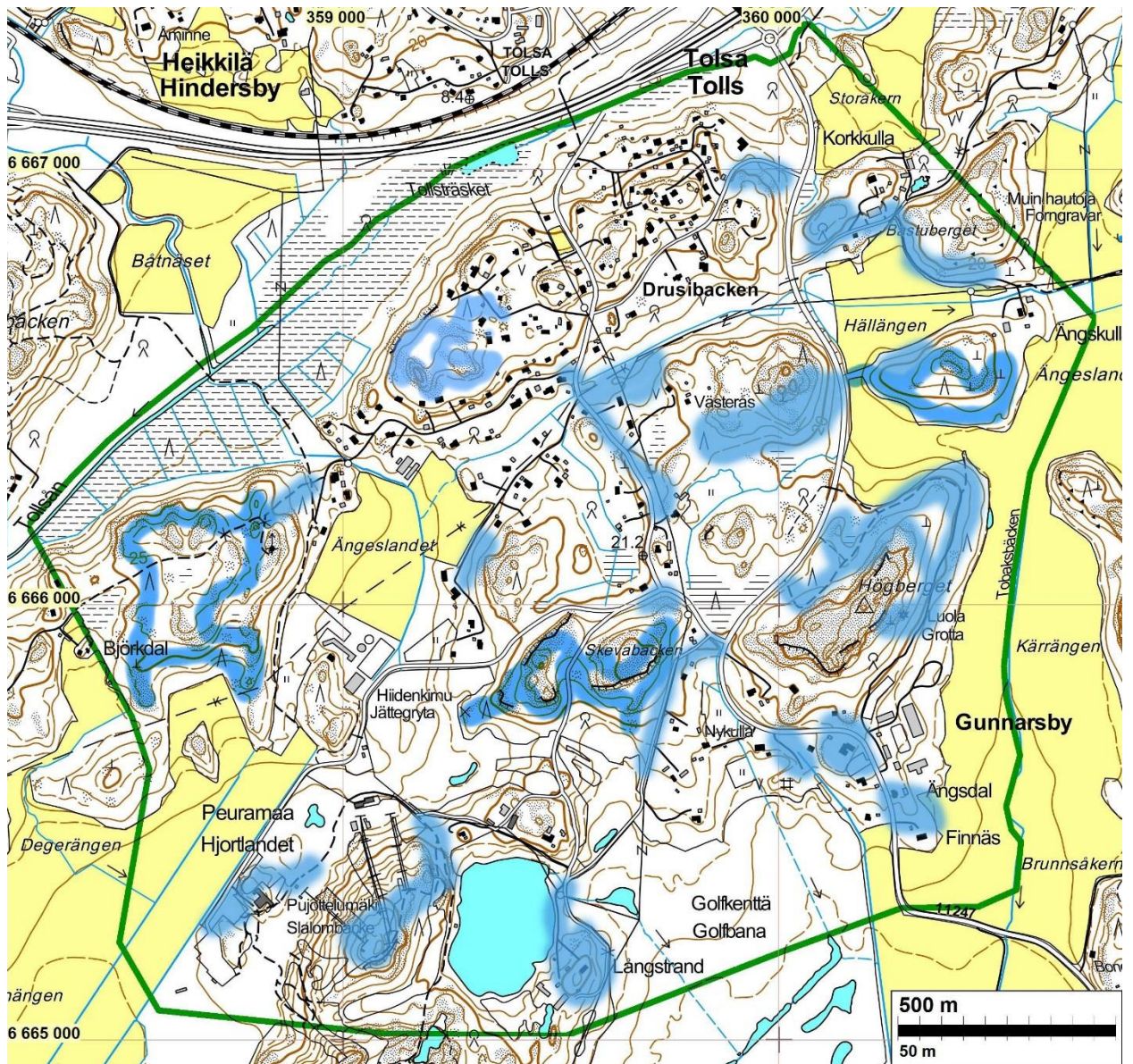


Vasen: ote vuoden 1933 topografisesta kartasta. Oikea: ote vuoden 1961 peruskartasta.



Korkkullan vanha kylätontti sijaitsee kuvissa näkyvän navetan kohdalla ja sen pohjoispuolella, kohti päärakennusta. Vasen kuva luoteeseen, oikea koilliseen.

Liite: maastossa tarkastetut alueet.



Sinisellä merkityt alueet, jotka katsottiin tarkemmin paikan päällä maastossa. Koko alue tarkastettiin eri tavoin, kuten mm. kartta- ja laserkeilausaineiston avulla. Katse ulottui monin paikoin sinisellä merkityä aluetta laajemmalle.