

**Kuhmo
Lammajärven
ranta-asemakaava-alueen
muinaisjäännösinventoinnin
täydennys
2016**



**Teemu Tiainen
Timo Sepänmaa**



Kustantaja: UPM-Kymmene Oyj

Sisältö:

| | |
|--|-----------|
| Perustiedot | 3 |
| Yleiskartat | 5 |
| Kohdeluettelo | 8 |
| Inventointi | 9 |
| Tulos | 12 |
| Kiinteät muinaisjännökset | 13 |
| 1 KUHMO SAUNAJOKI | 13 |
| 3 KUHMO RUOTINSAARI SE | 17 |
| 4 KUHMO NAUKKARI E..... | 19 |
| 5 KUHMO VIRSTAKIVI..... | 19 |
| 6 KUHMO TUHKALAMPI | 21 |
| 7 KUHMO TUHKASAARI | 22 |
| 8 KUHMO TUHKALAMPI N..... | 23 |
| 9 KUHMO TUHKANIEMI NE | 25 |
| 10 KUHMO VIRSTAKIVI 2..... | 25 |
| 11 KUHMO SOITUKANAHO 1 | 27 |
| 12 KUHMO SOITUKANAHO 2 | 27 |
| 13 KUHMO SOITUKANAHO 3 | 28 |
| 14 KUHMO KYLMÄLAHTI | 29 |
| 15 KUHMO TUHKANIEMI 1 | 30 |
| 16 KUHMO KOPPELOLAHTI | 30 |
| 17 KUHMO TUHKANIEMI 2 | 32 |
| 18 KUHMO KOPPELOLAHTI 2 | 33 |
| 20 KUHMO RUOTINSAARI NAUKKARINSALMI..... | 34 |
| 21 KUHMO HAARA-AHO 1 | 35 |
| 22 KUHMO KOLJOSENSUO 1..... | 36 |
| 23 KUHMO KOLJOSENSUO 3..... | 37 |
| 24 KUHMO KOPPELOKORPI 1 | 38 |
| 25 KUHMO KOPPELOKORPI 2 | 39 |
| 26 KUHMO KOPPELOLAHTI 1 | 40 |
| 27 KUHMO PIENI-LUOMA | 41 |
| 28 KUHMO LAPINNIEMENKANGAS | 42 |
| 29 KUHMO LUOMANKANGAS 1 | 43 |
| 30 KUHMO LUOMANKANGAS 2 | 44 |
| 31 KUHMO LUOMANKANGAS 3 | 44 |
| 32 KUHMO VIRSTAKIVI 3..... | 45 |
| 33 KUHMO VIRSTAKIVI 4..... | 46 |
| 34 KUHMO RUOTINSAARI SW | 46 |
| 35 KUHMO REPOJÄRVI 1 | 47 |
| 36 KUHMO REPOJÄRVI 2 | 49 |
| 37 KUHMO REPOJÄRVI 3 | 49 |
| 38 KUHMO ISO-LUOMA 1 | 50 |
| 39 KUHMO ISO-LUOMA 2 | 51 |
| 40 KUHMO HIRSINIEMI..... | 51 |
| 42 KUHMO VERKKOVALKAMA..... | 53 |
| 43 KUHMO HAUKINIEMI 1 | 54 |
| 44 KUHMO HAARAKANGAS 2 | 55 |
| 45 KUHMO HAARAKANGAS 1 | 56 |

| | |
|---------------------------------|-----------|
| 46 KUHMO PIENIJÄRVI 1 | 56 |
| 47 KUHMO PIENIJÄRVI 2 | 57 |
| 48 KUHMO PIENIJÄRVI 3 | 58 |
| 49 KUHMO PIENIJÄRVI 4 | 58 |
| 50 KUHMO HAARA-AHO 2 | 59 |
| 51 KUHMO RUOTINSAARI S | 59 |
| 52 KUHMO RUOTINSAARI | 60 |
| 53 KUHMO HAUKINIEMI 2 | 61 |
| 54 KUHMO PALONIEMENKANGAS | 62 |
| 55 KUHMO KOLJOSENSUO 2 | 63 |
| Muut havainnot | 64 |
| 2 KUHMO RUOTINSAARI E | 64 |
| 41 KUHMO SÄÄSKI | 66 |
| Lähteet..... | 67 |

Kansikuva: Tervahauta 31 Luomankangas 3, Tervahaudan halssiura kuvan vasemmassa laidassa. Pohjoiseen.

Perustiedot

Alue: Kuhmo. Lammasjärven kaakkoisosa, Pieni-Kupsunen ja pieni osa Lammasjärven pohjoisranta.

Tarkoitus: Täydentää vuoden 2012 muinaisjäänösinventointia muuttuneen kaava-alueen rajauksen sekä uusien RA-alueiden sekä terva- ja hiilihautojen osalta. Selvittää vuonna 2012 löydetyn esihistoriallisen asuinpaikan, Saunajoki N:n (muinaisjäänösrekisterissä Saunajoki, kuten myös tässä raportissa) itä- ja kaakkoisraja.

Työaika: Maastotyöt lokakuun lopussa 2016.

Kustantaja: UPM-Kymmene Oyj.

Tekijät: Mikroliitti Oy, Teemu Tiainen ja Timo Sepänmaa.

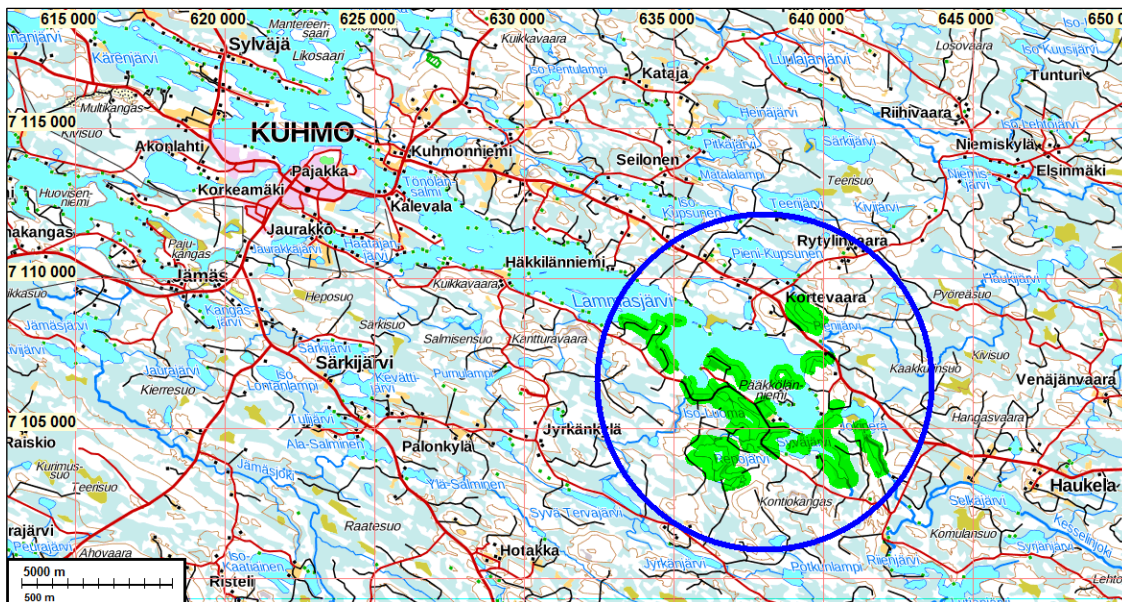
Aiemmat tutkim: Vesa Laulumaa 1991 inventointi, Esa Suominen inventointi 1990 ja 1994. Timo Jussila ja Timo Sepänmaa 2012 inventointi.

Tulokset: Rantakaava-alueelta tunnettiin entuudestaan 18 kiinteää muinaisjäänöstä: neljä esihistoriallista asuinpaikkaa, kuusi (ajoittamatonta) mahdollista pyyntikuoppakohdetta, seitsemän historiallisen ajan tervahautakohdetta (yhdessä kohteessa kaksi tervahautaa) sekä yksi historiallisen ajan hiilimiilu.

Vuoden 2016 inventoinnissa kaava-alueelta löytyi 36 uutta kiinteää muinaisjäänöstä: 35 tervahautaa sekä yksi hiilihauta. Saunajoen (esihist. asuinpaikka) ei todettu jatkuvan sen vuonna 2012 määritellyä kaakkoisrajaa edemmäksi. Lisäksi löytyi yksi tervahauta, mitä ei ikänsä takia katsottu muinaisjäänökseksi. Ennestään tunnetulla pyyntikuoppakohteella Ruotinsaari E (raportin.nro.2) ei havaittu pyyntikuopaksi tulkittavia rakenteita joten sen muinaisjäänösstatus ehdotetaan poistettavaksi

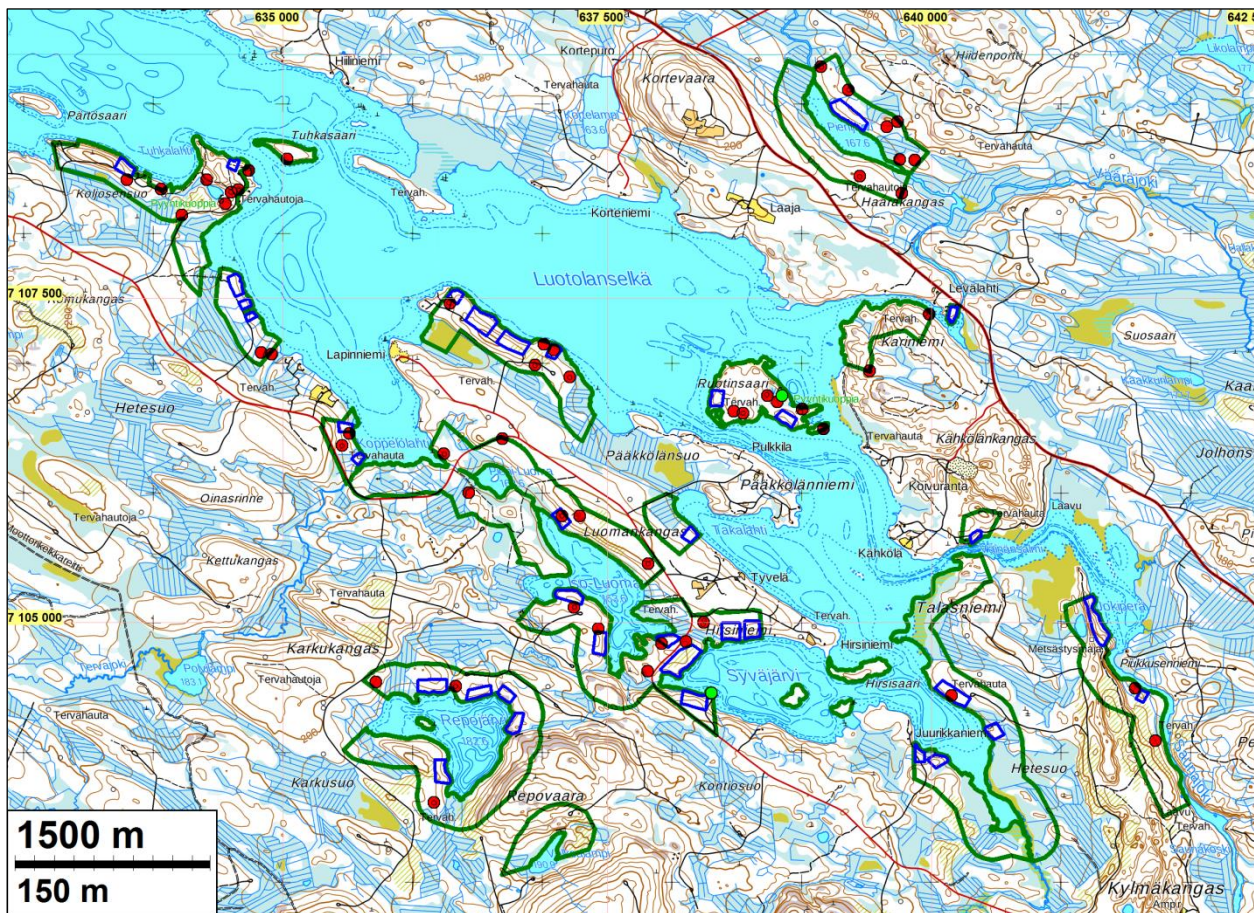
Kaava-alueelta tunnetaan nyt kaikkiaan 52 kiinteää muinaisjäänöskohdetta: neljä esihistoriallista asuinpaikkaa, viisi ajoittamatonta kuoppa/pyyntikuoppakohdetta, 41 tervahautakohdetta (joissa yhteensä 43 tervahautaa) sekä kaksi hiilihautaa.

Selityksiä: Koordinaatit ja kartat ovat ETRS-TM35FIN koordinaatistossa (Euref) ellei muuta mainittu. Maastokartat Maanmittauslaitoksen maastotietokannasta syksyltä v. 2016. Muinaisjäännösrekisteri on tarkastettu 10/2016. Valokuvia ei ole talletettu mihinkään viralliseen arkistoon eikä niillä ole mitään kokoelmatunnusta. Valokuvat digitaalisia. Valokuvat ovat tallessa Mikroliitti Oy:n serverillä. Kohteiden numerointi on epävirallinen ja vain tämän raportin karttavitteiksi.

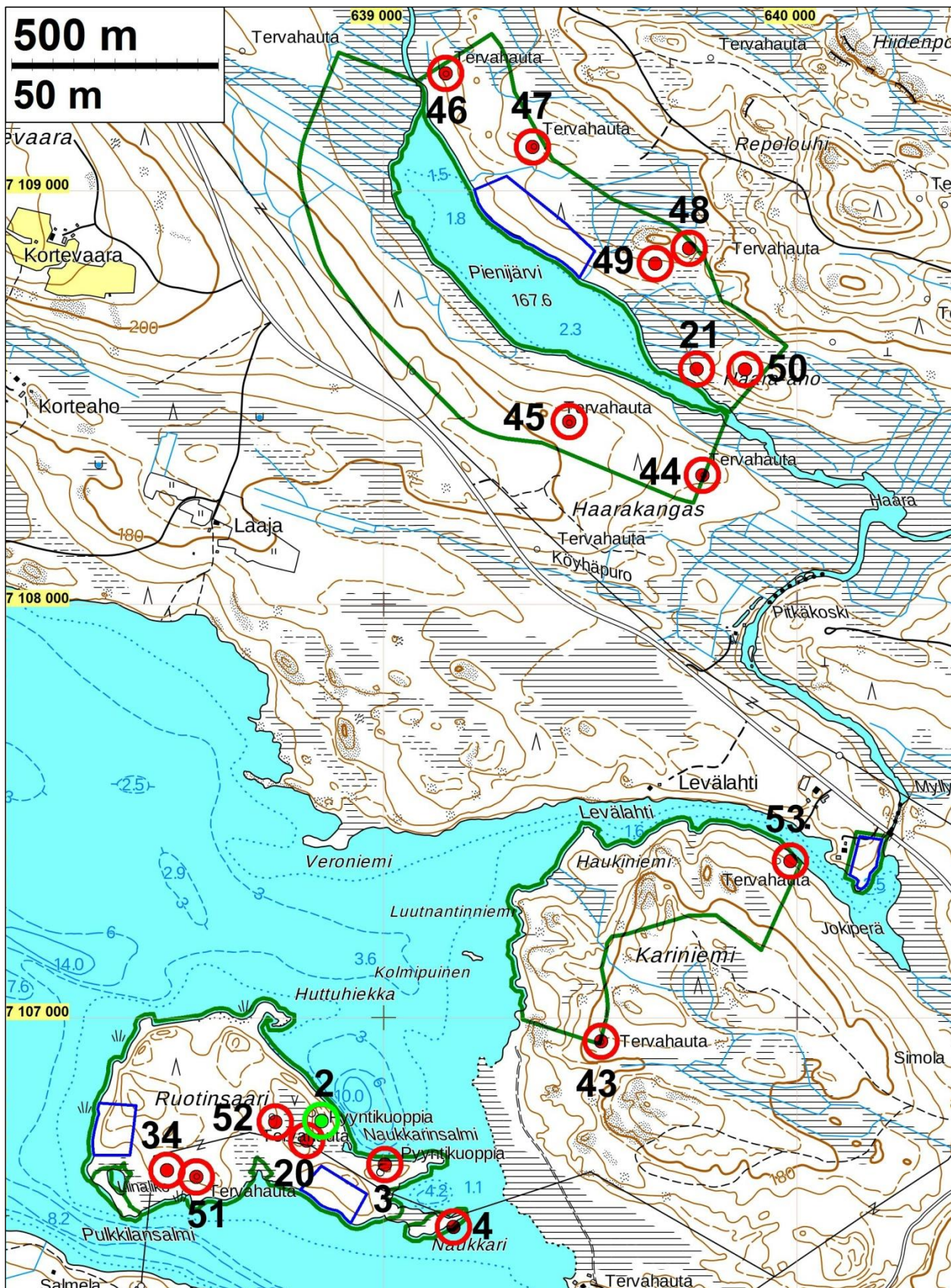


Rantakaava-alueet vihreällä sinisen ympyrän sisällä.

Yleiskartat

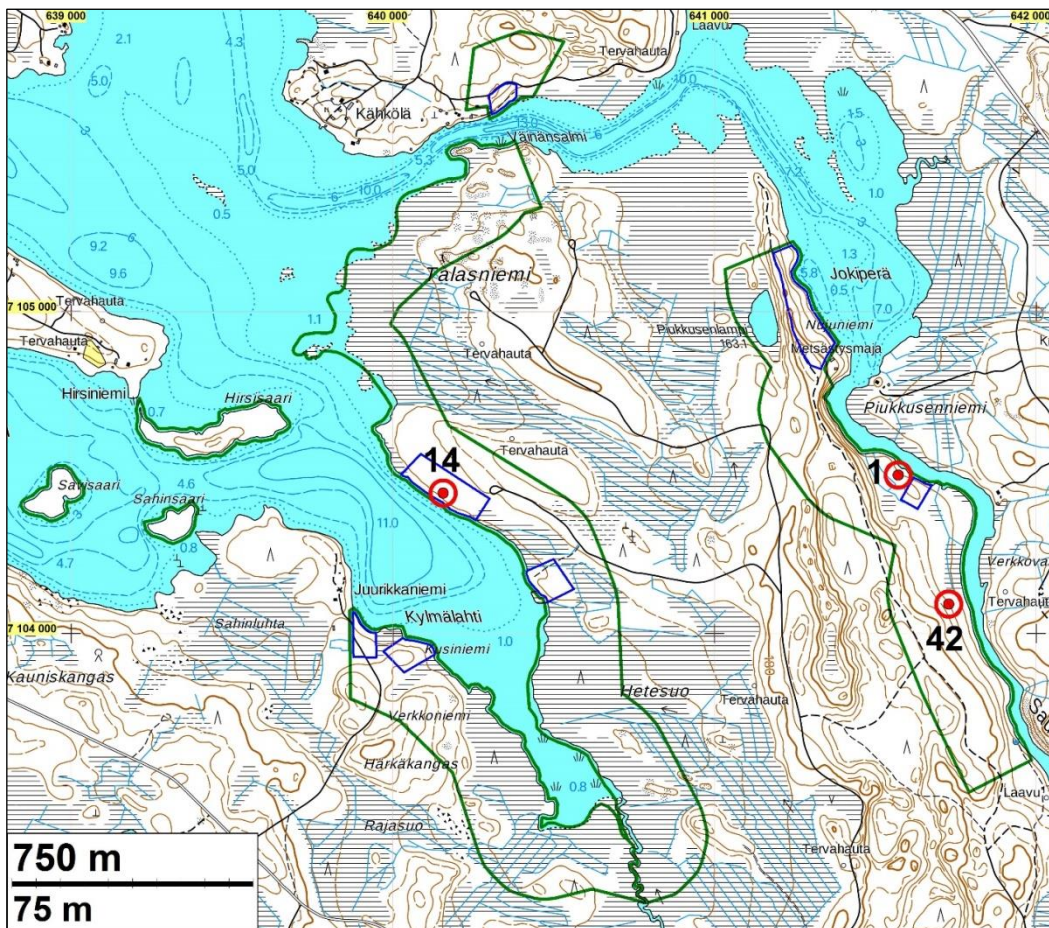


Vuoden 2016 kaava-alueet on rajattu vihreillä viivoilla, siniset viivat rajaavat uusia RA-alueita. Punaiset pallot ovat kiinteitä muinaisjäänöksiä, vihreät ovat muita havaintoja.

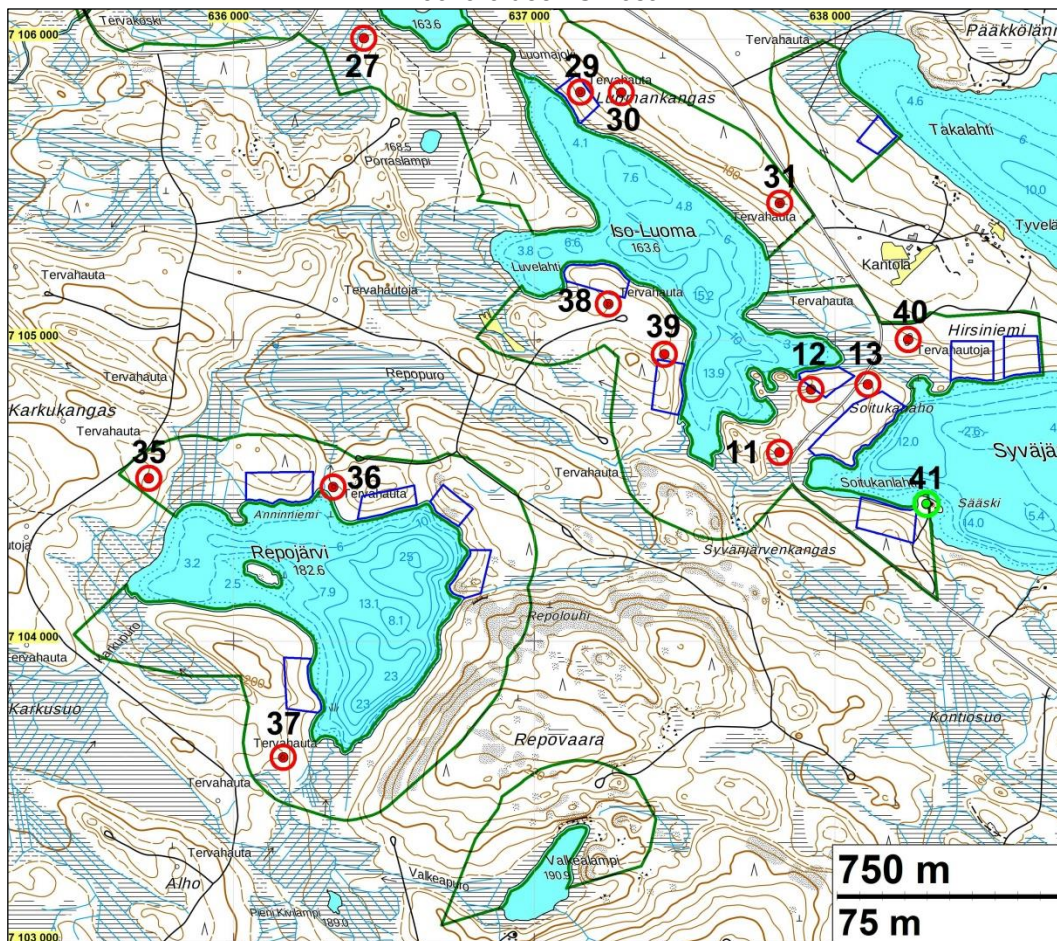


Kaava-alueen NE osa.

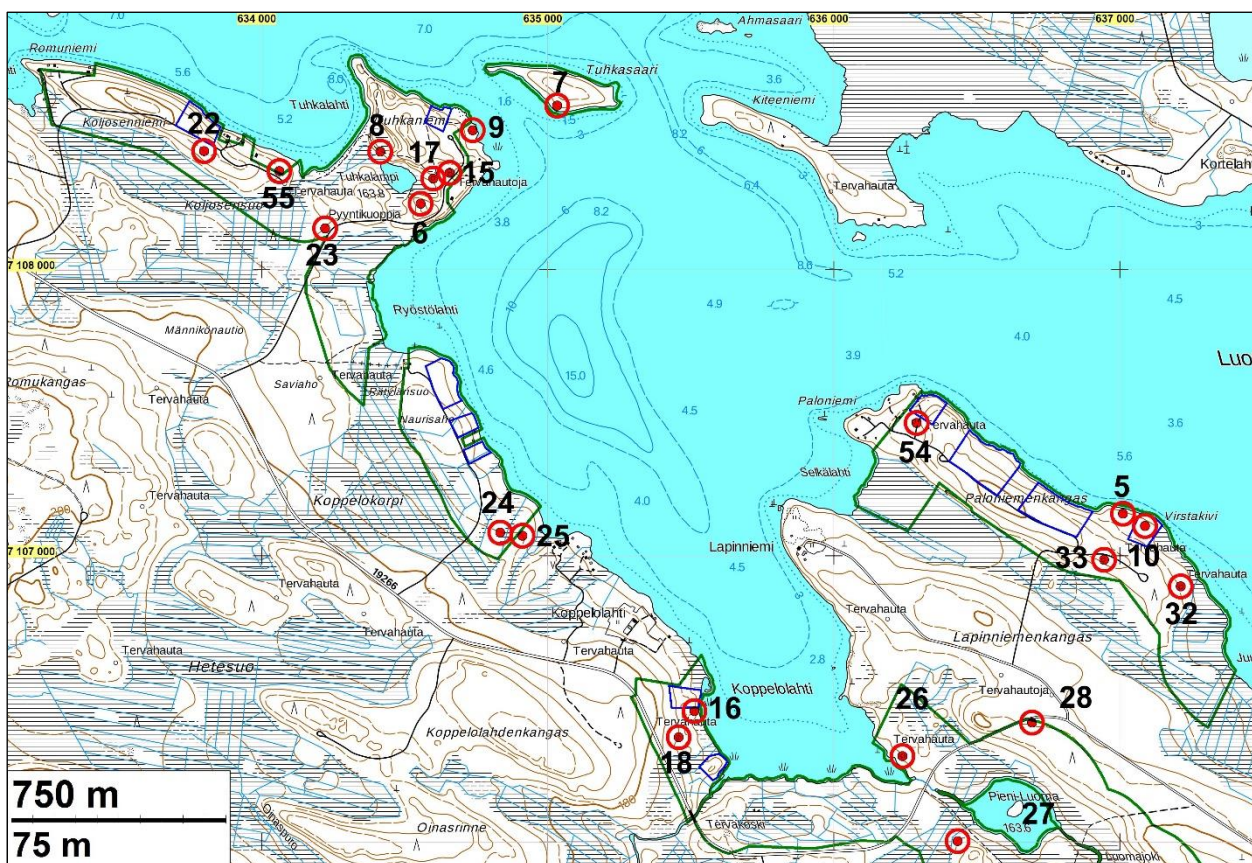
Selitteet: Yllä olevaan sekä kolmeen alla olevaan karttaan: Vihreä viiva on kaava-alueiden raja. Sinisellä viivalla on merkattu uudet RA-alueet. Punaisella ympyrällä ja pisteellä merkattut kohteet ovat kiinteitä muinaisjäänöksiä, vihreät muita havaintoja. Numerot viittaavat tämän raportin kohdenumeroihin.



Kaava-alueen SE osa.



Kaava-alueen SW osa.



Kaava-alueen NW osa.

Kohdeluettelo

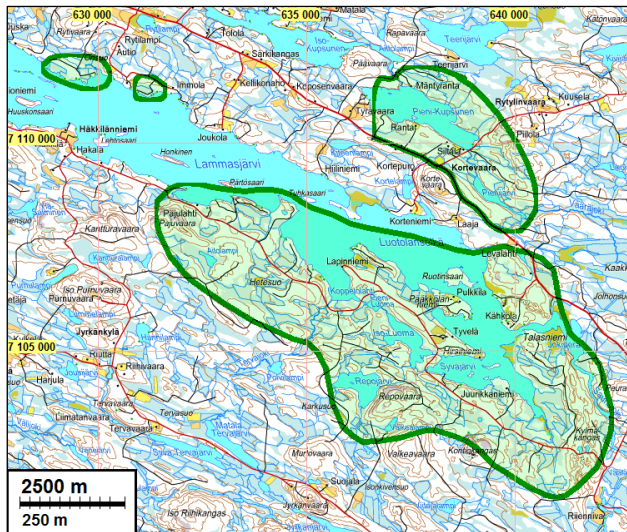
| kiinteät muinaisjäänneks | | | | | | | |
|--------------------------|----------------|--------------|-----------------------------|---------|--------|---------------------------|-------------|
| nro | nimi | laji | ajoitus | N | E | uusi kohde (2012) ja 2016 | RA-alueella |
| 1 | Saunajoki | asuinpaikka | varhaismetallikausi | 7104492 | 641572 | (X) | |
| 3 | Ruotinsaari SE | pyyntikuopat | ajoittamaton | 7106645 | 639004 | | |
| 4 | Naukkari E | pyyntikuopat | ajoittamaton | 7106494 | 639170 | | |
| 5 | Virstakivi | asuinpaikka | kivikausi ja historiallinen | 7107147 | 637012 | | |
| 6 | Tuhkalampi | pyyntikuopat | ajoittamaton | 7108230 | 634557 | | |
| 7 | Tuhkasaari | kuoppa | ajoittamaton | 7108573 | 635034 | | |
| 8 | Tuhkalampi N | asuinpaikka | kivikausi | 7108412 | 634416 | (X) | |
| 9 | Tuhkaniemi NE | asuinpaikka | kivikausi | 7108487 | 634739 | (X) | |
| 10 | Virstakivi 2 | tervahauta | historiallinen | 7107104 | 637089 | (X) | X |
| 11 | Soitukanaho 1 | tervahauta | hist. | 7104627 | 637816 | (X) | |
| 12 | Soitukanaho 2 | tervahauta | hist. | 7104836 | 637921 | (X) | X |
| 13 | Soitukanaho 3 | hiilimiilu | hist. | 7104853 | 638110 | (X) | |
| 14 | Kylmälahti | tervahauta | hist. | 7104436 | 640157 | (X) | X |
| 15 | Tuhkaniemi 1 | tervahauta | hist. | 7108338 | 634658 | (X) | |
| 16 | Koppelolahti | pyyntikuoppa | ajoittamaton | 7106457 | 635514 | (X) | |
| 17 | Tuhkaniemi 2 | tervahauta | hist. | 7108318 | 634601 | (X) | |
| 18 | Koppelolahti 2 | tervahauta | hist. | 7106366 | 635459 | (X) | |

| | | | | | | | |
|---|----------------------------|--------------|--------------|---------|--------|---|---|
| 20 | Ruotinsaari Naukkarinsalmi | hiilihauta | hist. | 7106703 | 638815 | X | |
| 21 | Haara-aho 1 | tervahauta | hist. | 7108569 | 639758 | X | |
| 22 | Koljosensuo 1 | tervahauta | hist. | 7108414 | 633800 | X | |
| 23 | Koljosensuo 3 | tervahauta | hist. | 7108144 | 634223 | X | |
| 24 | Koppelokorpi 1 | tervahauta | hist. | 7107081 | 634835 | X | |
| 25 | Koppelokorpi 2 | tervahauta | hist. | 7107070 | 634913 | X | |
| 26 | Koppelolahti 1 | tervahauta | hist. | 7106300 | 636241 | X | |
| 27 | Pieni-Luoma | tervahauta | hist. | 7106003 | 636434 | X | |
| 28 | Lapinniemenkangas | tervahauta | hist. | 7106417 | 636694 | X | |
| 29 | Luomankangas 1 | tervahauta | hist. | 7105824 | 637154 | X | X |
| 30 | Luomankangas 2 | tervahauta | hist. | 7105822 | 637290 | X | |
| 31 | Luomankangas 3 | tervahauta | hist. | 7105455 | 637817 | X | |
| 32 | Virstakivi 3 | tervahauta | hist. | 7106893 | 637214 | X | |
| 33 | Virstakivi 4 | tervahauta | hist. | 7106986 | 636946 | X | |
| 34 | Ruotinsaari SW | tervahauta | hist. | 7106631 | 638477 | X | |
| 35 | Repojärvi 1 | tervahauta | hist. | 7104541 | 635719 | X | |
| 36 | Repojärvi 2 | tervahauta | hist. | 7104512 | 636332 | X | |
| 37 | Repojärvi 3 | tervahauta | hist. | 7103614 | 636166 | X | |
| 38 | Iso-Luoma 1 | tervahauta | hist. | 7105120 | 637247 | X | |
| 39 | Iso-Luoma 2 | tervahauta | hist. | 7104953 | 637433 | X | |
| 40 | Hirsiniemi | tervahauta | hist. | 7105002 | 638244 | X | |
| 42 | Verkkovalkama | tervahauta | hist. | 7104091 | 641729 | X | |
| 43 | Haukiniemi 1 | tervahauta | hist. | 7106943 | 639527 | X | |
| 44 | Haarakangas 2 | tervahauta | hist. | 7108312 | 639772 | X | |
| 45 | Haarakangas 1 | tervahauta | hist. | 7108442 | 639450 | X | |
| 46 | Pienijärvi 1 | tervahauta | hist. | 7109284 | 639151 | X | |
| 47 | Pienijärvi 2 | tervahauta | hist. | 7109106 | 639361 | X | |
| 48 | Pienijärvi 3 | tervahauta | hist. | 7108861 | 639740 | X | |
| 49 | Pienijärvi 4 | tervahauta | hist. | 7108824 | 639658 | X | |
| 50 | Haara-aho 2 | tervahauta | hist. | 7108568 | 639875 | X | |
| 51 | Ruotinsaari S | tervahauta | hist. | 7106615 | 638548 | X | |
| 52 | Ruotinsaari | tervahauta | hist. | 7106748 | 638739 | X | |
| 53 | Haukiniemi 2 | tervahauta | hist. | 7107379 | 639985 | X | |
| 54 | Paloniemenkangas | tervahauta | hist. | 7107464 | 636291 | X | |
| 55 | Koljosensuo 2 | tervahauta | hist. | 7108344 | 634063 | X | |
| Havaintopaikat ei suojelukohteet | | | | | | | |
| 2 | Ruotinsaari E | pyyntikuoppa | ei ole | 7106751 | 638851 | | |
| 41 | Sääski | tervahauta | nykyaikainen | 7104456 | 638305 | X | |

Inventointi

FCG Suunnittelu ja tekniikka Oy on laatimassa ranta-asemakaavaa UPM-Kymmene Oyj:n omistamille maa-alueille Kuhmon Lammasjärven ja Pikku-Kupsusen rannoille. Mikroliitti Oy teki FCG Suunnittelu ja tekniikka Oy:n tilauksesta Lammasjärven ranta-asemakaava-alueen [muinaisjäännösinventoinnin syksyllä 2012](#). Tuolloin kaavan suunnittelualaue oli nykyistä huomattavasti laajempi, eivätkä RA-alueet olleet tiedossa.

Vuonna 2012 maastossa käytiin läpi kaikki muinaisjäännösten - erityisesti esihistoriallisten - löytymisen kannalta potentiaalisiksi arvioidut ranta-alueet. Tervahautoihin ei tuolloin kiinnitetty suurta huomiota, niitä dokumentoitiin ranta-alueilta siltä osin kuin sattui vastaan tulemaan, erikseen niitä ei etsitty. Laserkeilausaineistoa ja siitä laadittua viistovalovarjostetta ei tuolloin myöskään ollut käytettävissä. Tuolloin maastokartalle merkityt tervahaudat kuitenkin lueteltiin v. 2012 raportissa vaikka niitä kaikkia ei maastossa tarkastettukaan.



Kartassa vihreällä vuoden 2012 tutkimusalue.

Kainuun museo antoi lausunnot Lammasjärven eteläosan ranta-asemakaavan kaavaehdotuksesta 12.12.2014 ja 6.5.2016. Lausunnoissa edellytetään vuoden 2012 muinaisjäännösinventoinnin täydentämistä siten, että uudet RA-alueet tarkastetaan maastossa kattavasti, samoin kuin kaava-alueilla sijaitsevat tervahaudat. Lausunnossa todetaan lisäksi, että vuoden 2012 inventoinnissa löytyneen esihistoriallisen asuinpaikan (tämän raportin kohde 1 Saunajoki) itä-kaakkoisrajausta tulee tarkentaa, koska sen kaakkoispuolelle on suunniteltu uusi RA-alue.

UPM-Kymmene Oyj tilasi muinaisjäännösinventoinnin täydennysinventoinnin Mikroliitti Oy:ltä. Teemu Tiainen ja Timo Sepänmaa tekivät inventoinnin maastotyön 25.–26.-10.2016. Jälkimmäisenä päivänä satoi ohut lumipeite, mikä ei haitannut maastotöitä – päinvastoin, tervahautojen havainnointi helpottui maanpinnan saadessa hieman lisää valoisuutta. Kaikkiaan olosuhteet olivat tutkimuksen kannalta hyvät, koska mm. pusikkoisuus ja puiden lehdet eivät näkyvyyttä peittäneet.

Vuoden 2012 inventoinnin ajankohtana ei ollut tiedossa kaava-alueiden tarkkoja rajoja, eikä rakennuspaikkoja (RA-alueita). Tuolloin maastossa katsottiin tarkemmin kaikki ne silloisen, suurpiiteisesti määritellyn kaavan suunnittelualueen rantakaistat, joilta arveltiin voitavan löytää esihistoriallisia ja myös historiallisen ajan muinaisjäännöksiä, lähinnä asuinpaikkoja. Esihistoriallisten ja osin myös historiallisten asuinpaikkojen sijainti- ja löytämismahdollisuudet voidaan kohdallisen hyvin päätellä kartan ja maastohavaintojen perusteella – maastoa lukemalla. Vuoden 2012 inventoinnissa myös ne ranta-alueet, joita ei tuolloin tarkemmin maastossa tutkittu, arvioitiin eri tavoin (kuten kauempaa tai niiden ääreltä maastoa tarkastelemalla ja myös kartan perusteella) sellaisiksi, joihin ei kannattanut inventoinnissa käytettävissä olleita resursseja käyttää. Tuolloin siis maastoinventoinnin ajankäyttö optimoitiin lähinnä asuinpaikkojen etsimiseen, jotka ovat seutukunnalle ja tämän järven rannoille tyypillisiä ja mahdollisia muinaisjäännöksiä.

Vuoden 2012 muinaisjäännösinventoinnin jälkeen kaava-alueiden rajat ovat tarkentuneet. Alueen rannoille on suunniteltu kaikkiaan 36 uutta RA-aluetta. Näistä RA-alueista oli täsmällisesti maastossa tarkastamatta 17 kpl. Muut 19 RA-aluetta oli maastossa tarkastettu jo vuonna 2012. Nämä vielä tarkastamattomat RA-alueet katsottiin nyt maastossa täsmällisesti, riippumatta niiden arvioidusta muinaisjäännöspotentialista.

Inventoinnin tehtävänä oli siis katsoa maastossa vielä tarkastamattomat uudet RA-alueet, tarkastaa kaava-alueelle sijoittuvat, karttapaikan viistovalvarjosteessa näkyvät tervahaudaksi epäiltävät maarakenteet, sekä maastokartoille merkityt tervahaudat, joita ei ole aiemmin tarkastettu. Maastokartalle on v. 2016 merkitty enemmän tervahautoja mitä v. 2012 kartalle.

Raportissa kuvataan kaikki kaava-alueilla sijaitsevat muinaisjäännökset, joten se korvaa v. 2012 raportin kaavaselvityksenä.

Vuoden 2012 muinaisjäänösinventoinnin raportissa esitellään seitsemän tuolloin maastokartoille merkkamatonta tervahautaa. Näiden seitsemän tervahaudan lisäksi vuoden 2012 inventointiraportissa on taulukkoon listattu 56 tervahautaa paikkatietoineen. Tuon listan tervahaudat oli paikannettu maastokartalta ja ne sijoittuivat silloiselle laajalle inventointialueelle ja sen liepeille – kaikkia näitä tervahautoja ei tuolloin tarkastettu maastossa. Suurin osa niistä sijoittuu nykyisen, tarkentuneen kaava-alueen ulkopuolelle.

Laserkeilausaineistoa ei ollut inventointia tehtäessä vielä saatavilla omaan käyttöön, joten arkeologiseen käyttöön optimoitua viistovalvarjostetta ei voitu tehdä. Sen sijaan netin [karttapai-kalla](#) oli käytettävissä varsin tarkka viistovalvarjoste alueesta. Siitä paikannettiin kaava-alueelle kaikkiaan 34 terva- tai hiilihaudaksi epäiltävää maarakennetta. Viittä maastokartalle merkittua tervahautaa, joita ei tarkastettu vuonna 2012, ei viistovalvarjosteesta pystynyt erottamaan. Kaikista alueen tervahautoista oli vuonna 2012 tarkastettu kahdeksan sekä yksi hiilihauta. Kaikki kaava-alueen maastokartalle merkityt tervahaudat ovat tervahautoja – muutaman tervahaudan sijainti poikkesi maastokarttamerkinästä useita metrejä. Viistovalvarjosteesta paikannetuista rakenteista kolme osoittautui nykyaikaiseksi maanottokuopaksi, muut tervahautoiksi ja hiilihaudaksi.

Kaikkiaan kaava-alueella on 44 tervahautaa (42 tervahautakohdetta, kahdessa kohteessa on kaksi tervahautaa aivan vierekkäin) ja kaksi hiilihautaa. Yksi tervahautoista on selvästi varsin nuori – siinä on laudoista tehty, täysin maatumatonta puurakennetta halssissa, ja laudoissa on vain vähän pintaruosteessa olevia nauloja. Tämä tervahauta ei ole muinaisjäänös. Tervahautojen ajoitus on ongelma. Museoviraston ohjeen mukaan vähintään noin 100 vuoden ikäiset tervahaudat voidaan luokitella muinaisjäänöksiksi. Edelleen Museoviraston [HIKI-oppaassa](#) todetaan: ”Tervahaudan suojeluarvoa määriteltäessä tulee ottaa huomioon sen konteksti suhteessa elinkeinon historiaan alueella. Kaikkien tervahautojen suojelun valvominen ei ole käytännössä mahdollista tai välttämättä edes mielekäästä niiden suuren lukumäärän ja paikoittaisen suuren esiintymistiheyden vuoksi. Milloin hautoja on paljon samalla alueella, on yksittäisen haudan suojeluarvo nähtävä suhteellisen vähäisenä. Jos alueella sijaitsee hyvin paljon hautoja, voidaan niistä pyrkiä osoittamaan edustava otos, aluemäinen kokonaisuus, joka suojellaan muinaismuistoalueena.”

Tervahaudan ajoittaminen inventoinnissa on harvoin mahdollista. Osa nyt muinaisjäänöksiksi luokitelluista tervahautoista saattaa olla sataa vuotta nuorempi – tarkempi tutkimus tai lopulta aika korjaa luokitteluvirheen.

Kaikki tervahaudat eivät erotu Maanmittauslaitoksen laserkeilausaineistosta tai karttapaikan viistovalvarjosteesta. Tervahautojen sijaintia ei voi, tai on hyvin vaikeaa ennakoita päätellä maaston ja kartan perusteella. Kaikkia tervahautoja ei siis ole mahdollista löytää ilman kaava-alueen täydellistä ”maastoharavointia”. On siis mahdollista, että arkeologin tarkastamattomia terva- ja hiilihautoja tulee vielä esiin tämänkin inventoinnin jälkeen – varsinkin huomioiden tervahautojen valtavan määrän Kuhmon alueella. Mainittakoon vielä, että vuoden 2012 jälkilökin

perusteella arkeologi kulki tuolloin aivan parin nyt havaitun tervahaudan vierestä, niitä huomaamatta.

Saunaniemen esihistoriallisella asuinpaikalla tehtiin muinaisjäännösrajan kaakkoispuolelle 20 koekuoppaa, joista ei havaittu merkkejä kiinteästä muinaisjäännöksestä. Alueella on metsä hakattu ja maaperä laikutettu, joten alueella pystyi tekemään ns. pintapoimintaa kattavasti. Saunaniemen muinaisjäännös ei jatku v. 2012 määritellyn muinaisjäännösrajan ulkopuolelle itä-kaakkoon. Koekuopituksen ja pintapoiminnan tulokset esitetään tämän raportin kohteessa nro. 1 Saunajoki.

Tulos

Alueelta tunnettiin ennen tätä inventointia 18 kiinteää muinaisjäännöstä: neljä esihistoriallista asuinpaikkaa, kuusi (ajoittamatonta) mahdollista pyyntikuoppakohdetta, seitsemän historiallisen ajan tervahautakohdetta (yhdessä kohteessa kaksi tervahautaa) sekä yksi historiallisen ajan hiilimiilu.

Vuoden 2016 inventoinnissa kaava-alueilta löytyi 36 uutta kiinteää muinaisjäännöstä: 35 tervahautaa sekä yksi hiilihauta. Tervahaudat muodostavat 34 muinaisjäännösalueita – kaksi tervahautoista sijaitsee hyvin lähellä toisiaan, joten ne muodostavat yhden muinaisjäännösalueen (raportin kohde nro 40 Hirsiniemi). Mainittujen tervahautojen lisäksi löydettiin yksi tervahauta, joka halssilaudoituksen perusteella ei voi olla sataa vuotta vanhempi ja siten ei myöskään kiinteä muinaisjäännös.

Yksi ennestään tunnettu muinaisjäännös todettiin olemattomaksi (raportin kohde 2 Ruotinsaari E), joten sen muinaisjäännösstatuksen poistamista suositellaan.

Kaava-alueelta tunnetaan nyt kaikkiaan 52 kiinteää muinaisjäännöskohdetta: neljä esihistoriallista asuinpaikkaa, viisi ajoittamatonta kuoppa/pyyntikuoppakohdetta, 41 tervahautakohdetta (joissa yhteensä 43 tervahautaa) sekä kaksi hiilihautaa.

Neljä kaava-alueen kiinteistä muinaisjäännöksistä, jotka ovat kaikki tervahautoja, sijaitsevat suunnitelluilla uusilla rakennusalueilla. Ne ovat: kohde nro 10 Virstakivi 2, korttelissa 12, nro 12 Soitukanaho 2, korttelin 23 reunalla, nro 14 Kylmälahti, korttelissa 34 ja nro 29 Luomankangas 1, korttelissa 17. Näistä neljästä kohteesta Luomankangas on uusi havainto, muut raportoitiin v. 2012.

Koekuopituksella todettiin, että Saunajoen esihistoriallinen asuinpaikka ei ulotu vuonna 2012 määritetyn rajan itä-kaakkoispuolelle.

25.11.2016

Teemu Tiainen

Kiinteät muinaisjäännökset

1 KUHMO SAUNAJOKI

Mjtunnus: 1000028886
 Status: kiinteä muinaisjäännös (SM)
 Ajoitus: varhaismetallikautinen
 Laji: asuinpaikat

Koordin: N: 7104 492 E: 641 572 Z: 166 ±1 m
 P: 7107 467 I: 3641 800

Tutkijat: Jussila & Sepänmaa 2012 inventointi, Tiainen & Sepänmaa 2016 inventointi.
 Löydöt: KM 39387:1 (7 g, 2 kpl, saviastian paloja, nuorakeramiikan kylkipaloja):2 (1 g, 4 kpl, kvartsi-iskoksia):3 (1 kpl, palanutta luuta)
 Sijainti: Paikka sijaitsee Kuhmon kirkosta 21,4 km itään, Lammasjärven kaakkoispäähän laskevan Saunajoen suusta, Jokiperälahden pohjukasta n. 300 m etelään, joen lounaisrannalla, rannasta n. 20–30 m nousevassa loivassa rinteessä, tasanteella.

Huomiot: Jussila & Sepänmaa:
 Jokirannasta kohoaa tasanne, jonka eteläpuolella on loiva kumpare. Tasanteelle on laakea matala painanne - mahdollisesti asumuspainanne tai asumuksen kulu-
 nut lattiatantere. Siihen tehdystä koekuopasta tuli palanutta luuta, kvartsi-iskos,
 sekä palanen keramiikkaa (KM 39387)- Keramiikka on hyvin poltettua ja tiivis-
 saista ja sekoitteena on hyvin hienoksi hakattua asbestia ja kiillettä. Palanen on
 fragmentti profiloidusta astiasta, läheltä astian reunaa. Profiilin taitekohdassa kaksi
 vaakasuora "nuoraviivaa". Keramiikan perusteella paikka olisi varhaismetallikauti-
 nen. Paikan laajuus on täysin arvio, topografian ja maaston perusteella tehtynä.
 Maaperä alueella on hiekkainen ja vähäkivinen moreeni. Paikalla oli metsä hakat-
 tuna mutta äestystä ei löytöpaikan lähistöllä ollut - kauempana etelässä kylläkin,
 mutta siellä ei merkkejä esihistoriasta havaittu.

Tiainen & Sepänmaa 2016:

Vuonna 2012 havaitun ja rajatun varhaismetallikautisen asuinpaikan kaakon puo-
 leiselle alueelle, mj-rajauksen ulkopuolelle, tehtiin 20 koekuoppaa. Koekuoppia
 kaivamalla selvitettiin jatkuuko asuinpaikka kaakon suuntaan, kohti suunniteltua
 RA-alueetta. Kuopista ei löytynyt mitään asuinpaikkaan viittaavaa. Oheisessa kar-
 tassa koekuoppien sijainnit on esitetty vihrein neliöin sekä numeroin. Koekuoppien
 idän-kaakon puolelle maasto nousee jyrkästi kohti kukkulaa (suunniteltu RA-alue
 sijaitsee kukkulalla), eikä rinteeseen tai RA-alueelle katsottu tarpeelliseksi tehdä
 koekuoppia.

Alueella on tehty metsänhoidollisia toimenpiteitä arviolta alle kymmenen vuotta
 sitten, minkä seurauksena maanpinta oli paikoitellen rikki laajalta alueelta. Tästä
 syystä sekä muinaisjäännöksen ja RA-alueen kohdalla että niiden välisellä alueella
 pystyi suorittamaan pintapöimintää. Muinaisjäännöksen alueella pintapöimintää
 suoritettiin "kevyesti", eikä siihen tuhlattu juurikaan aikaa. Oheiseen karttaan on
 merkattu punaisilla kolmioilla muinaisjäännösalueelta havaitut viisi kvartsi-iskosta,
 jotka jätettiin paikoilleen. Pintapöimintää suoritettiin tarkasti muinaisjäännöksen
 kaakkoispuolella ja suunnitellun RA-alueen kohdalla. Havaintoja muinaisjäännök-

sen jatkumisesta vuonna 2012 määritellyn muinaisjäännösrajausten ulkopuolelle ei saatu.

Tiheän koekuopituksen sekä intensiivisen pintapöiminnän perusteella vuonna 2012 määritelty muinaisjäännösrajaus vaikuttaa pitävän paikkansa. Muinaisjäännösalue ei jatku vuonna 2012 määritellyn rajan kaakkoispuolelle.

Luettelo koekuopista

Koekuoppien koko vaihteli 25 x 25 ja 45 x 45 cm:n välillä. Kuopat kaivettiin lapiolla ja kaivettu maa-aines käytiin läpi lastalla. Luettelossa maalajien syvyys on ilmoitettu senttimetreinä koekuopan pinnasta. Kaikkien koekuoppien maalajit olivat yhtenäiset:

A = kunnakerros.

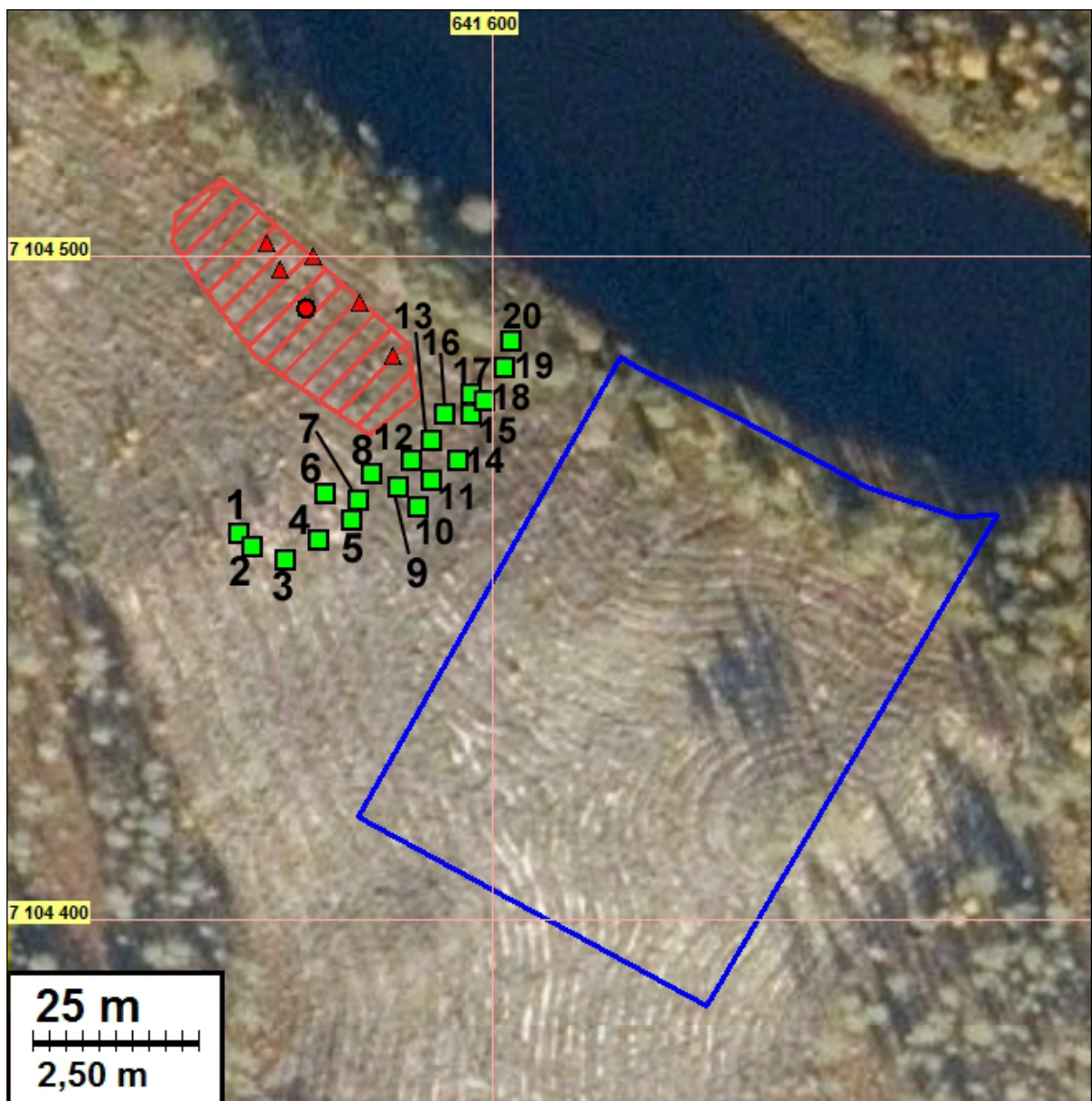
B = vaalea hiekka, huuhtoutumiskerros.

C = punertavan ruskea hiekka.

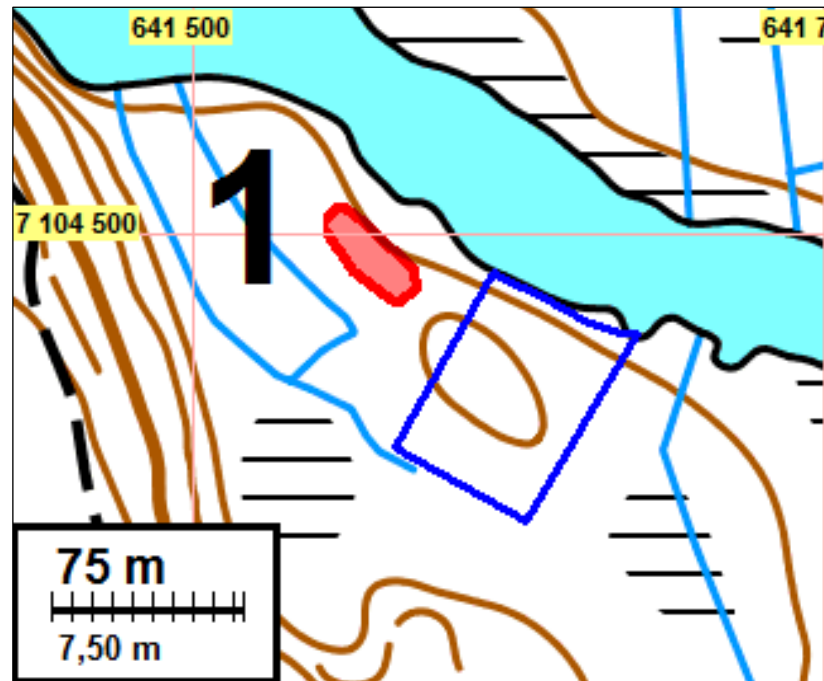
D = vaalean keltainen hiekka.

| Koekuopat | | | | | | | | | | |
|-----------|-----------|----------|--|-----------|-----------|----------|--|-----------|-----------|----------|
| 1 | N 7104458 | E 641562 | | 2 | N 7104456 | E 641564 | | 3 | N 7104454 | E 641569 |
| A | 0-4 cm | | | A | 0-5 cm | | | A | 0-4 cm | |
| B | 4-7 cm | | | B | 5-11 cm | | | B | 4-8 cm | |
| C | 7-10 cm | | | C | 11-15 cm | | | C | 8-11 cm | |
| D | 10-28 cm | | | D | 15-24 cm | | | D | 11-21 cm | |
| 4 | N 7104457 | E 641574 | | 5 | N 7104460 | E 641579 | | 6 | N 7104464 | E 641575 |
| A | 0-5 cm | | | A | 0-6 cm | | | A | 0-7 cm | |
| B | 5-8 cm | | | B | 6-10 cm | | | B | 7-10 cm | |
| C | 8-10 cm | | | C | 10-12 cm | | | C | 10-12 cm | |
| D | 10-29 cm | | | D | 12-27 cm | | | D | 12-29 cm | |
| 7 | N 7104463 | E 641580 | | 8 | N 7104467 | E 641582 | | 9 | N 7104465 | E 641586 |
| A | 0-3 cm | | | A | 0-3 cm | | | A | 0-8 cm | |
| B | 3-10 cm | | | B | 3-11 cm | | | B | 8-14 cm | |
| C | 10-13 cm | | | C | 11-14 cm | | | C | 14-17 cm | |
| D | 13-24 cm | | | D | 14-30 cm | | | D | 17-33 cm | |
| 10 | N 7104462 | E 641589 | | 11 | N 7104466 | E 641591 | | 12 | N 7104469 | E 641588 |
| A | 0-6 cm | | | A | 0-5 cm | | | A | 0-7 cm | |
| B | 6-10 cm | | | B | 5-13 cm | | | B | 7-14 cm | |
| C | 10-12 cm | | | C | 13-15 cm | | | C | 14-18 cm | |
| D | 12-41 cm | | | D | 15-30 cm | | | D | 18-32 cm | |
| 13 | N 7104472 | E 641591 | | 14 | N 7104469 | E 641595 | | 15 | N 7104476 | E 641597 |
| A | 0-4 cm | | | A | 0-3 cm | | | A | 0-8 cm | |
| B | 4-7 cm | | | B | | 3-9 cm | | B | 8-13 cm | |
| C | 7-9 cm | | | C | | 9-10 cm | | C | 13-14 cm | |
| D | 9-25 cm | | | D | | 10-26 cm | | D | 14-30 cm | |

| 16 | N 7104476 | E 641593 | | 17 | N 7104479 | E 641597 | | 18 | N 7104478 | E 641599 |
|-----------|-----------|----------|--|-----------|---------------|----------|--|-----------|------------|----------|
| A | 0-4 cm | | | A | 0-4 cm | | | A | 0-3 cm | |
| B | 4-8 cm | | | B | 4-9 cm | | | B | 3-7/11 cm | |
| C | 8-10 cm | | | C | 9-11 cm | | | C | 7/11-12 cm | |
| D | 10-26 cm | | | D | 11-27 cm | | | D | 12-25 cm | |
| | | | | | | | | | | |
| 19 | N 7104483 | E 641602 | | 20 | N 7104487 | E 641603 | | | | |
| A | 0-6 cm | | | A | 0-8 cm | | | | | |
| B | 6-8 cm | | | B | 8-9/13 cm | | | | | |
| C | 8-9 cm | | | C | 9/13-10/14 cm | | | | | |
| D | 9-21 cm | | | D | 10/14-43 cm | | | | | |



Muinaisjäännösalueen rajaus punaisella. Koekuopat vihrein neliöin ja numeroin. Punaiset kolmiot muinaisjäännösalueen sisällä osoittavat havaittujen kvartsi-iskosten kohtia. RA-alueen raja sinisellä.



Muinaisjäännösalueen rajaus punaisella, sinisellä RA-alueen rajaus.



Saunajoki. Kuvattu suunnitellun rakennuspaikan länsirajalta kohti muinaisjäännösaluea. Luoteeseen.



Saunajoki. Timo Sepänmaa seisoo muinaisjäännösalueen itäisimmässä kärjessä. Kuvan oikealla laidalla näkyvä keltainen lapion kädensija on pysyttyä suunnitellun rakennuspaikan länsirajalla.



Saunajoki. TS seisoo muinaisjäätösalueen itäisimmässä kärjessä. Kuvan oikealla laidalla näkyvä keltainen lapion kädensija on pystyssä suunnitellun rakennuspaikan länsirajalla. Koilliseen.



Saunajoki. Koekuoppa 10, W-profiili (vas.). Saunajoki. Koekuoppa 20. E-profiili (oik.).

3 KUHMO RUOTINSAARI SE

Mjtunnus: 290010291
 Status: kiinteä muinaisjäännös (SM)
 Ajoitus: ajoittamaton
 Laji: työ- ja valmistuspaikat, alalaji: pyyntikuopat

Koordin: N: 7106 645 E: 639 004 Z: 165
 P: 7109 621 I: 3639 231

Tutkijat: Esa Suominen 1994 inventointi, Tiainen & Sepänmaa 2016 inventointi
 Sijainti: Kuhmon kirkosta 18 km itäkaakkoon.
 Huomiot: Muinaisjäännösrekisteri:

Kohde sijaitsee Lammasjärven kaakkoisosassa, Tönölänsalmen sillasta 14,5 km kaakkoon olevassa Ruotinsaarella, Pääkkölänniemen edustalla. Ruotinsaari on 400 x 800 m kokoinen saari, jossa kasvaa pääasiassa mäntymetsää, maaperä on suurimmaksi osaksi kivetöntä hiekkaa, joka on kerääntynyt useiksi korkeahkoiksi harjanteiksi; matalimmat kohdat saaresta ovat soistuneet. Ruotinsaaren kaakkoisosana on 200 m leveä niemi, jonka kärki on kaksiharainen.

Pohjoisemmassa haarassa on korkea, mäntyä kasvava, hiekkaharjanne, jonka länsiosassa on kaksi kuoppaa 2 m etäisyydellä toisistaan. Niemen pohjoisen ja eteläisen haaran välisessä notkelmassa, sähkölinjasta 4 m pohjoiseen, on kolmas

kuoppa. Kuoppien läpimitta on 1,2 - 2,5 m ja syvyys 0,4 - 0,6 m. Kuopat saattavat olla pyyntikuoppia.

Saaren itäosassa on toinen pyyntikuoppakohde Ruotinsaari E.

Tiainen & Sepänmaa 2016:

Muinaisjäännösrekisterin tietojen mukaisesta paikasta hieman pohjois-koilliseen havaittiin rekisterissäkin mainitut kolme epämääräistä kuoppaa. Kuopat sijaitsevat pikemminkin harjanteen laella ja pohjoislaidalla.

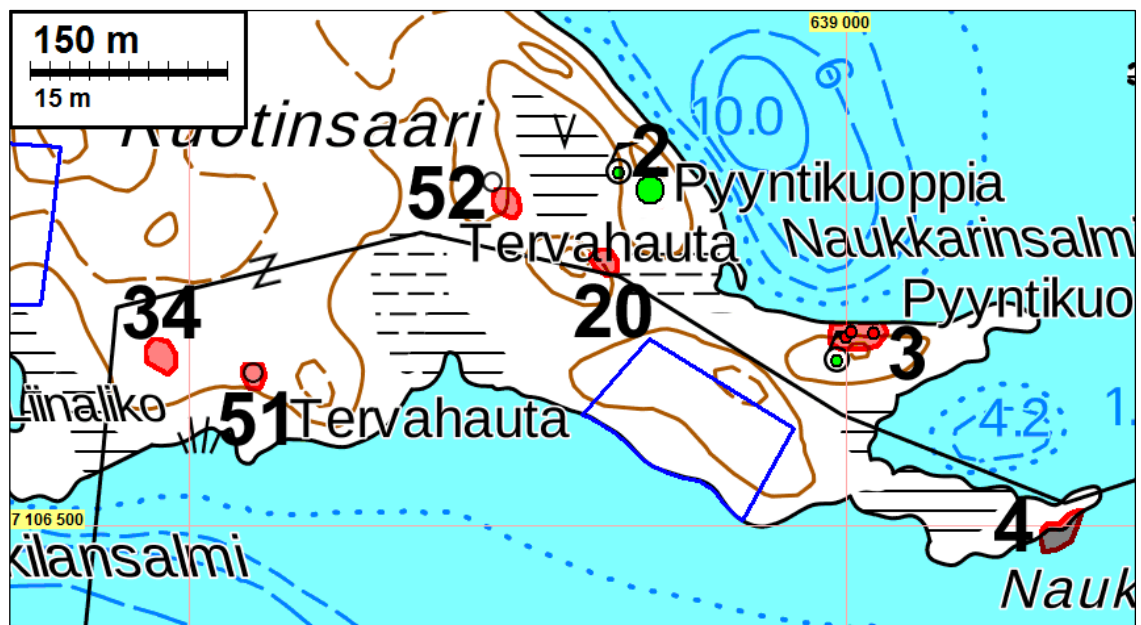
Havaittujen kuoppien koordinaatit:

N 7106646 E 639021

N 7106643 E 639000

N 7106647 E 639004

Kohteen koordinaatteja on tarkennettu ja alue on rajattu.



Muinaisjäännösalueiden rajaus punaisella, RA-alueen rajaus sinisellä, vihreällä muu havaintopaikka.



Ruotinsaari SE. Epämääräinen kuoppa (vas.). Ruotinsaari SE. Ruumishautakuoppaa muistuttava itä-länsi suuntainen kuoppa. Koilliseen (oik.).

4 KUHMO NAUKKARI E

Mjtunnus: 290010292
 Status: kiinteä muinaisjäännös (SM)
 Ajoitus: ajoittamaton
 Laji: työ- ja valmistuspaikat, alalaji: pyyntikuopat

Koordin: N: 7106 508 E: 639 151 Z: 164
 P: 7109 484 I: 3639 378

Tutkijat: Esa Suominen 1994 inventointi, Tiainen & Sepänmaa 2016 inventointi.
 Sijainti: Kuhmon kirkosta 18,2 km itäkaakkoon.

Huomiot: Muinaisjäännösrekisteri:

Kohde sijaitsee Lammajärven kaakkoisosassa, Tönölänsalmen sillasta 15 km kaakkoon, Pääkkölänniemen pohjoispuolella olevan Ruotinsaaren kaakkoiskärjen edustalla. Naukkari-saaren erottaa Ruotinsaaresta matala salmi, josta pääsee kävellen yli. Saari on noin 100 m pitkä ja muutaman kymmenen metrin levyinen, länsilounas-itäkoillinen -suuntainen. Se muodostuu korkeahkosta hiekkaharjanteesta, jonka etelärinne on jyrkkä. Saarella kasvaa mäntyä, maaperä on hiekkaa. Rannat ovat hienoa hiekkaa ja hyvin matalat. Saaren itäosassa harjanteen päässä, aivan jyrkän törmän reunassa, on epämääräinen, läpimitaltaan 2,5 m ja syvyydeltään 0,2 m oleva kuoppa, joka mahdollisesti on pyyntikuopan jäännös.

Tiainen & Sepänmaa 2016:

Kohdetta ei tarkastettu vuoden 2016 inventoinnissa.

Kartta sivulla: 18



Naukkari E. Pienen saaren kaakkoislaidalla (kuvassa vasemmalla) sijaitsee mahdollisen pyyntikuopan jäännös. Lounaaseen.

5 KUHMO VIRSTAKIVI

Mjtunnus: 290010232
 Status: kiinteä muinaisjäännös (SM)
 Ajoitus: kivikautinen
 Laji: asuinpaikat

Koordin: N: 7107 112 E: 637 007 Z: 167
P: 7110 089 I: 3637 235

Tutkijat: Vesa Laulumaa 1991 inventointi, Tiainen & Sepänmaa 2016 inventointi.

Sijainti: Kuhmon kirkosta 16,5 km itäkaakkoon.

Huomiot: Muinaisjäännösrekisteri:

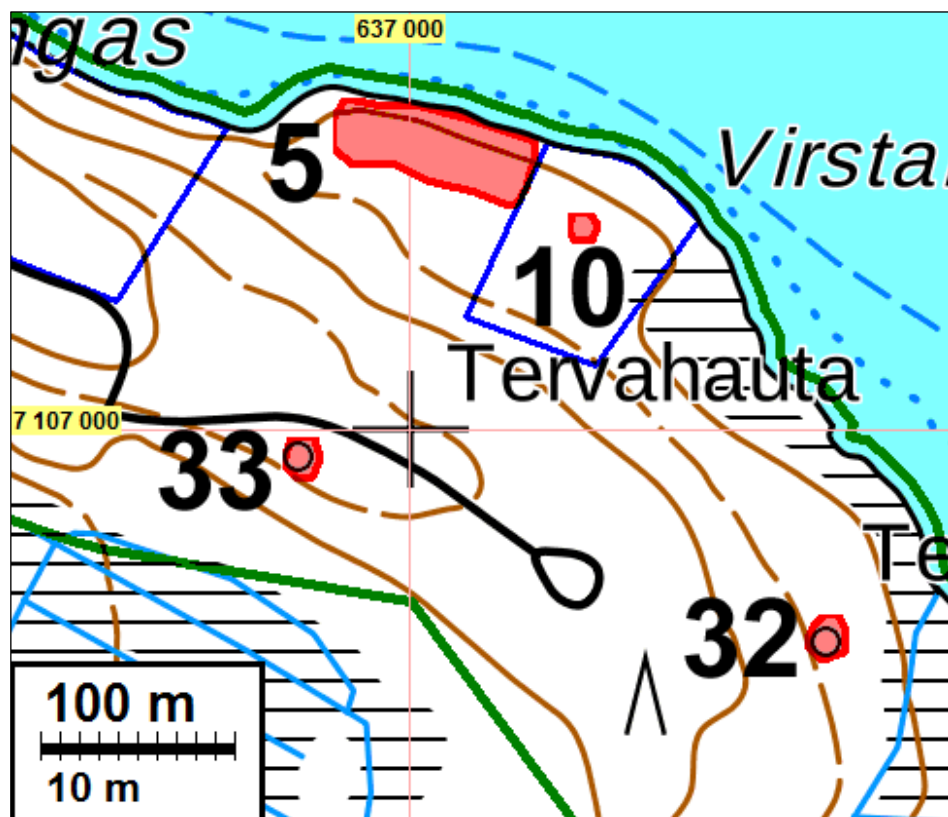
Asuinpaikka sijaitsee Lammasjärven Luotolanselän etelärannalla, Lapinniemenkankaalla, peruskarttaan merkityn Virstakiven itäpuolella. Ranta on paikalla hyvin kivikkoista, maasto on tasaista mäntykangasta, aluskasvillisuutena varpuja. Maaperä on hiekkaa. Rantatörmän korkeus on 3-4 m, ja sen päälle kaivetusta koe-kuopasta, noin 3 m päässä rantatörmästä, on löytynyt kvartseja (KM 27109); kulttuurikerroksesta ei ole löytynyt merkkejä.

Jussila & Sepänmaa 2012:

Maasto alueella on kivikkoista mutta asuinpaikan kohdalla vähäkivistä ja hiekkais-ta. Asuinpaikan rajausta on karkea arvio maaperän mukaisesti. Asuinpaikalla on kahdessa kohden kuoppia, joissa ohut podsoli mutta kuopat vaikuttavat kuitenkin melko nuorilta. Paikan itäosassa on nelisivuinen rakennuksen perusta tai siltä vaikuttava maarakenne: multapenkki. Kauempana idässä on tervahauta. ja toinen etelässä. Voiko kyseessä olla tervapirtin jäännös vai viittaako rakennus "virstakivi" nimeen ja mahdolliseen etappipaikkaan.

Tiainen & Sepänmaa 2016

Kohdetta ei tarkastettu vuoden 2016 inventoinnissa.



Muinaisjäännösalueiden rajausta punaisella, sinisellä RA-alueen rajausta.



Virstakiven kivikautinen asuinpaikka. Luoteeseen.

6 KUHMO TUHKALAMPI

Mjtunnus: 290010229
 Status: kiinteä muinaisjäänös (SM)
 Ajoitus: ajoittamaton
 Laji: työ- ja valmistuspaikat, alalaji: pyyntikuopat

Koordin: N: 7108 230 E: 634 557 Z: 172
 P: 7111 206 I: 3634 783

Tutkijat: Esa Suominen 1990 inventointi, Jussila & Sepänmaa 2012 inventointi, Tiainen & Sepänmaa 2016 inventointi.

Sijainti: Kuhmon kirkosta 13,5 km kaakkoon.

Huomiot: Muinaisjäänösrekisteri:

Pyyntikuoppakohde sijaitsee Lammasjärven lounaisrannalla, Tuhkalahden ja Ryöstölahden välissä olevan Tuhkaniemen kaakkoisosassa. Niemen keskiosassa on Tuhkalampi. Lammen ja kaakossa olevan Ryöstölahden välissä on noin 100 m leveä kannas; kohde sijaitsee siellä olevalla harjanteella, jonka erottaa pohjoisessa ja lännessä suo. Maaperä on hiekkaa, ja paikalla kasvaa mäntymetsää. Pyyntikuoppia paikalla on viisi, ja niiden läpimitta on noin 2,5 - 3 m ja syvyys 0,4 -1 m. Esa Suominen 1990: Kohde on inventointikertomuksessa v. 1990 numerolla 211.

Jussila & Sepänmaa 2012:

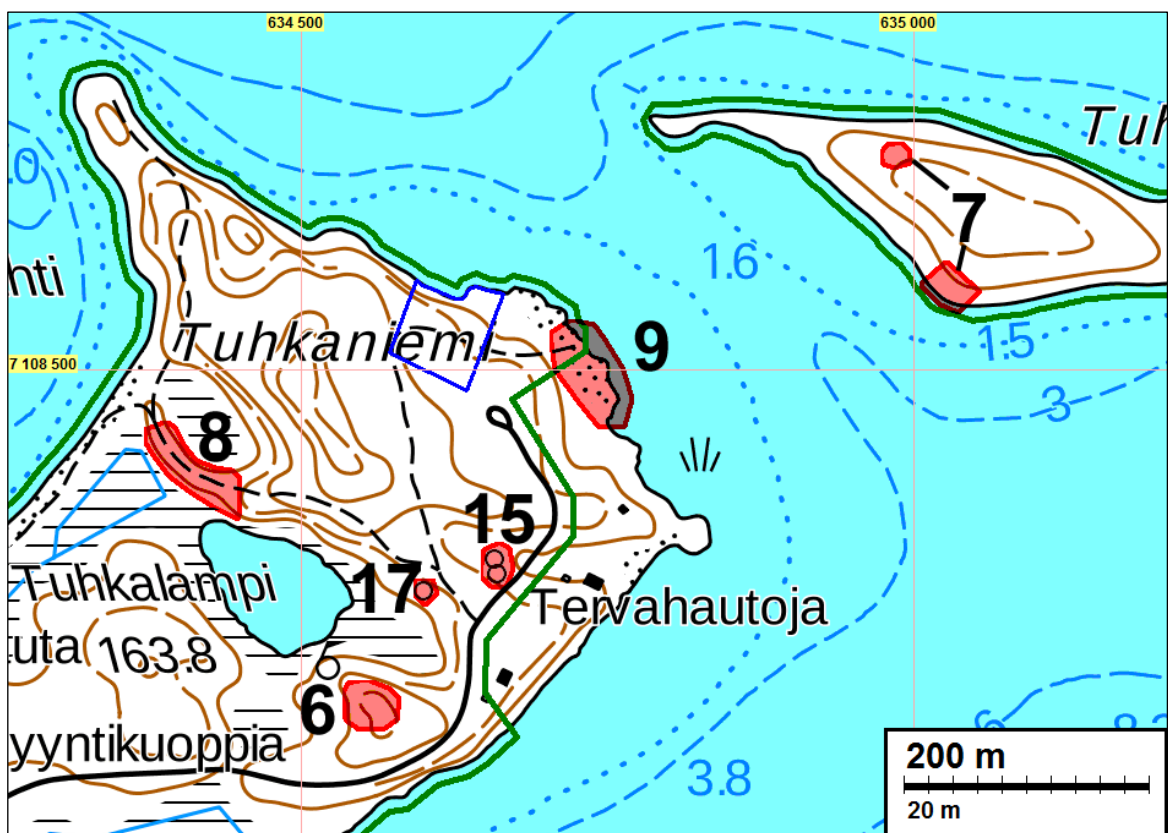
Paikalla on laakea kumpare, jossa jyrkät rinteet pohjoiseen-länteen. Kumpareen ja rannan välillä on mökkitie. Havaitsimme kumpareella yhden selkeän pyyntikuopan, aivan kumpareen laella (N 7108226 E 634552), sekä pari epämääräistä kuoppaa, toinen sen luoteis- ja toinen itäpuolella n. 10 m päässä. Kävimme alueen läpi tarkoin mutta emme havainneet muita kuoppia tai kuopaksi tulkittavissa olevia maastonmuotoja. Olisiko kuoppia tuhoutunut mökkitien teossa? Paikalla on siis yksi pyyntikuoppa (?) ja pari epämääräistä. Muinaisjäänösrekisterin koordinaatit osoittavat paikasta 40 m liian luoteeseen. Koordinaatit korjattu tässä.

Tiainen & Sepänmaa 2016:

Kohdetta ei tarkastettu vuoden 2016 inventoinnissa.



Suurin paikalla havaittu kuoppa - pyyntikuoppa? Luoteeseen.



Muinaisjäännösalueet punaisella, sinisellä RA-alueen rajaus sinisellä.

7 KUHMO TUHKASAARI

Mjtunnus: 290010289
 Status: kiinteä muinaisjäännös (SM)
 Ajoitus: ajoittamaton
 Laji: maarakenteet, alalaji: kuopat

Koordin: N: 7108 572 E: 635 033 Z: 165
 P: 7111 550 I: 3635 260

Tutkijat: Tiainen & Sepänmaa 2016 inventointi.
 Sijainti: Kuhmon kirkosta 14,7 km itäkaakkoon.

Huomiot: Muinaisjäänösrekisteri:

Kohde sijaitsee Lammasjärven keskiosassa, Tönölänsalmen sillasta 10,5 km kaakkoon olevassa Tuhkasaassa, Tuhkaniemen ja Kiteenniemen välissä. Tuhkasaari on 100 x 400 m kokoinen, länsi-itä -suuntainen saari, joka on 10 m järven pintaa korkeammalla. Saassa kasvaa havumetsää, maaperä on moreenia, rannat pääasiassa kivikkoiset, mutta etelärannalla on hiekkaakin. Tuhkasaaren lounaisrannalla on kaksi kuoppaa 20 m etäisyydellä toisistaan. Kuopat sijaitsevat melko jyrkässä rinteessä. Läntisempi kuopista on jyrkkäseinäinen, 1,5 - 1,8 m läpimitaltaan ja 0,5 m syvyydeltään. Kaakossa oleva kuoppa on pitkulainen, 1 x 2 m kokoinen ja 0,5 m syvyinen. Kumpikaan kuopista ei vaikuta pyyntikuopalta. Saaren pohjoisrannalla, noin 180 m länsikärjestä, kohdassa missä rinne muuttuu taseiseksi, on kuoppa, joka muotonsa puolesta voisi olla pyyntikuoppa. Sen läpimitta on 2 m ja syvyys 0,5 m. Kyse lienee kuitenkin luontaisesta painanteesta.

Tuhkasaaren tutkimusvuotta ja tutkijaa ei ole ilmoitettu muinaisjäänösrekisterissä.

Tiainen & Sepänmaa 2016:

Kohdetta ei tarkastettu vuoden 2016 inventoinnissa.

Kartta sivulla: 22

8 KUHMO TUHKALAMPI N

Mjtunnus: -
 Status: kiinteä muinaisjäänös (SM)
 Ajoitus: kivikausi
 Laji: asuinpaikka

Koordin: N: 7108 412 E: 634 416 Z: 166 ±1 m
 P: 7111 388 I: 3634 642

Tutkijat: Jussila & Sepänmaa 2012 inventointi, Tiainen & Sepänmaa 2016 inventointi.
 Löydöt: KM 39386:1, 41 g, 3 kpl, kvartsi-iskoksia, 2, 4 g, 8 kpl, palanutta luuta.
 Sijainti: Paikka sijaitsee Kuhmon kirkosta 13,3 km itään, Lammasjärven keskivaiheilla - hieman itäpuoliskossa, etelärannalla olevan Tuhkaniemen lounaistyvässä, Tuhkalammen luoteiskärjen pohjoispuolella olevalla kapealla punkkamaisella ja soiden ympäröimällä harjanteella.

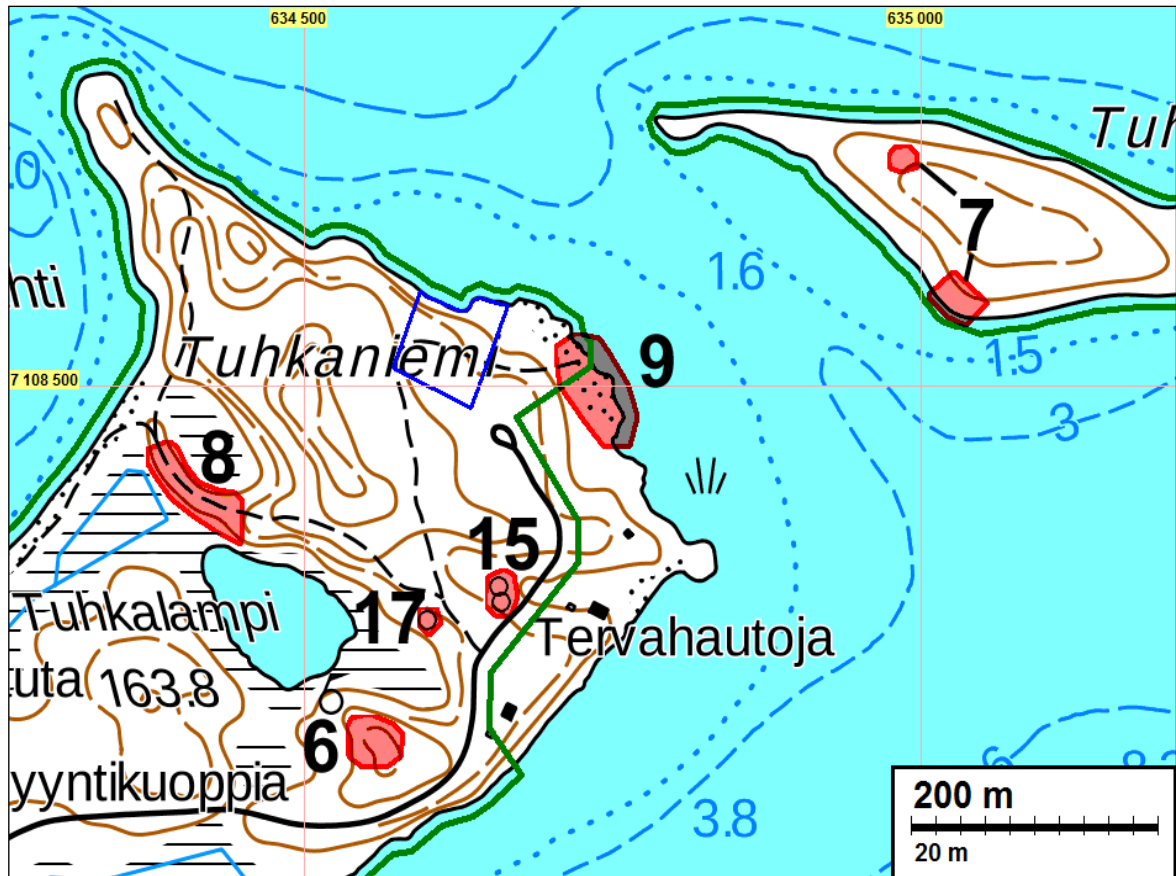
Huomiot: Jussila & Sepänmaa 2012:

Paikalla on kapea NW-SE suuntainen harju soiden välissä. Luoteessa harju loppuu järven rantaan ja on myös luoteessa korkeampi kuin kaakossa, jossa harju hiipuu korkeamman mäen kupeeseen. Harjun kaakkoispäässä on kaksi kuoppaa (N 7108406 E 634434), halk. vajaa 3 m, Samanlainen kuoppa on harjun keskiosassa edellisistä n. 35 m länsi-luoteeseen (N 7108420 E 634406). Näiden väliin tehdystä koekuopasta tuli esiin vahva kulttuurikerros jossa palanutta luuta ja kvartsi-iskoksia (KM 39386). Lounaassa, missä harjun laki nousee, ei koekuopissa havaittu mitään. Paikalla on siis kivikautinen asuinpaikka. Ovatko kuopat pyyntikuoppia vai asuinpaikkaan liittyviä rakenteita (kuten keittokuoppia) jäi avoimeksi - intuitiivisesti epäilen että ne eivät olisi pyyntikuoppia, ovat ehkä liian pieniä sellaiseksi. Löydöt viittaavat paikalla "asumiseen". Palanut luu - ruuan laitto, syönti ja ettone, kvartsit - työkalun teko, ei vain teroittelu, kult. kerros on pitkäaikainen "oleskelu". Sellainen toiminta pyyntihankaalla ei ole uskottavaa. Jos kuopat pyyntikuoppia,

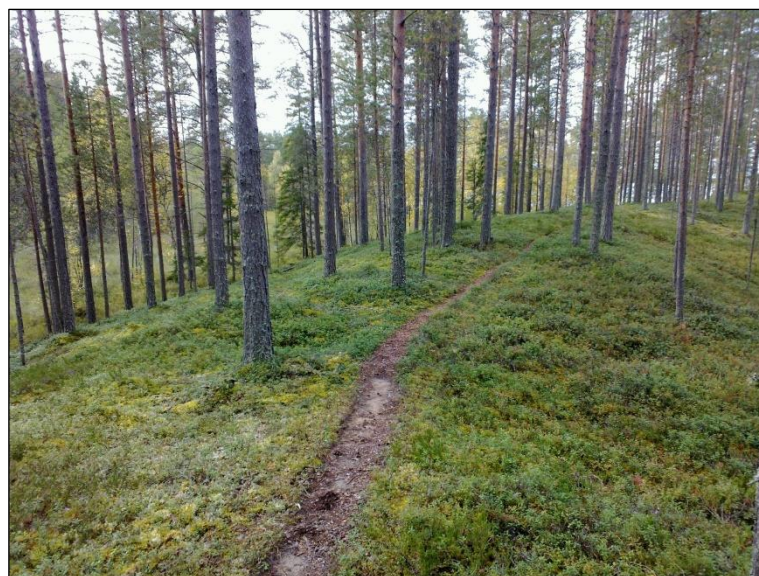
ovat ne eriaikaisia. Paikka on ehjä ja edustava, sekä kompakti kapean harjun laella. Rajaus on hyvä arvio topografian ja koekuoppien perusteella.

Tiainen & Sepänmaa 2016:

Kohdetta ei tarkastettu vuoden 2016 inventoinnissa.



Muinaisjäännösalueiden rajaus punaisella, sinisellä RA-alueen rajaus.



Asuinpaikkaa harjanteen kaakkoispäästä. Luoteeseen.

9 KUHMO TUHKANIEMI NE

Mjtnnus: -
 Status: kiinteä muinaisjäännös (SM)
 Ajoitus: kivikausi
 Laji: asuinpaikka

Koordin: N: 7108 487 E: 634 739 Z: 164 ±1 m
 P: 7111 463 I: 3634 965

Tutkijat: Jussila & Sepänmaa 2012 inventointi, Tiainen & Sepänmaa 2016 inventointi
 Löydöt: KM 39385:1, 3 g, 1 kpl, kvartsikaavin, 2, 1 kpl, kvartsi-iskoksia.
 Sijainti: Paikka sijaitsee Kuhmon kirkosta 13,6 km itään, Lammasjärven etelärannalla olevan Tuhkaniemen koillisrannalla, aivan rantahietikolla.

Huomiot: Jussila & Sepänmaa 2012:
 Paikalla on avointa hiekkarantaa liki veden tasossa - osin heinän peittämänä. Rannalta löytyi kvartsi-iskos (N 7108512 E 634736) ja kvartsikaavin (N 7108481 E 634754). Asuinpaikka lienee melko lailla tuhoutunut säännöstelyn aiheuttaman vedenpinnan vaihtelun takia. Nyt ei saatu selville olisiko asuinpaikkaa kauempana rannasta vai onko asuinpaikan ydin vesirajalla tai rantavedessä. Avoimesta hiekkarannasta saadut -tai saamatta jääneet - havainnot viittaavat siihen että kauempana rannasta, rantatasanteella ei asuinpaikkaa olisi. Kvartsit KM 39385.

Tiainen & Sepänmaa 2016:
 Kohdetta ei tarkastettu vuoden 2016 inventoinnissa.

Kartta sivulla: 22



Kvartsinlöytökohta on kuvan etualalla. Pohioisluoteeseen.

10 KUHMO VIRSTAKIVI 2

Mjtnnus: 1000028883
 Status: kiinteä muinaisjäännös (SM)
 Ajoitus: historiallinen
 Laji: tervahauta

Koordin: N: 7107 104 E: 637 089 Z: 166 ±1 m
 P: 7110 080 I: 3637 316

Tutkijat: Jussila & Sepänmaa 2012 inventointi, Tiainen & Sepänmaa 2016 inventointi

Sijainti: Paikka sijaitsee Kuhmon kirkosta 16,3 km itään.

Huomiot: Jussila & Sepänmaa 2012:

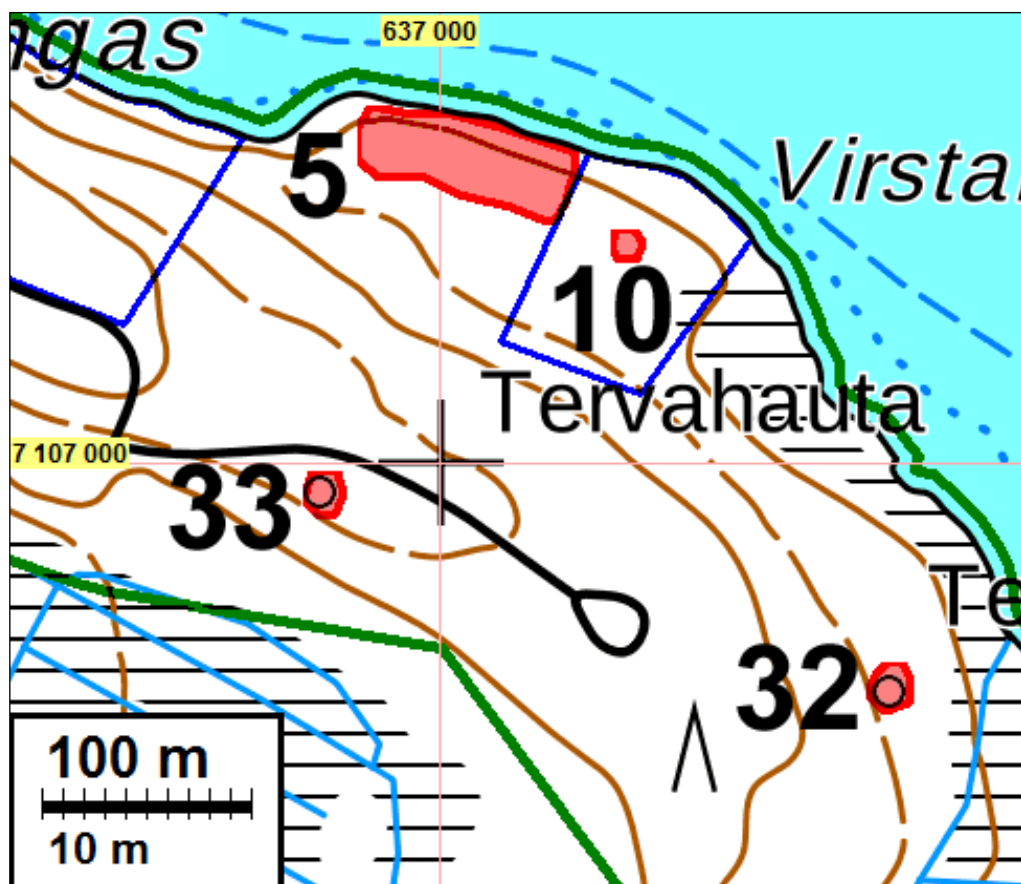
Paikalla on ehjä tervahauta, halkaisija 8 m.

Tiainen & Sepänmaa 2016:

Kohdetta ei tarkastettu vuoden 2016 inventoinnissa.



Tervahauta (Virstakivi 2). Länteen.



Muinaisjäännösalueiden rajaus punaisella, sinisellä RA-alueen rajaus.

11 KUHMO SOITUKANAHO 1

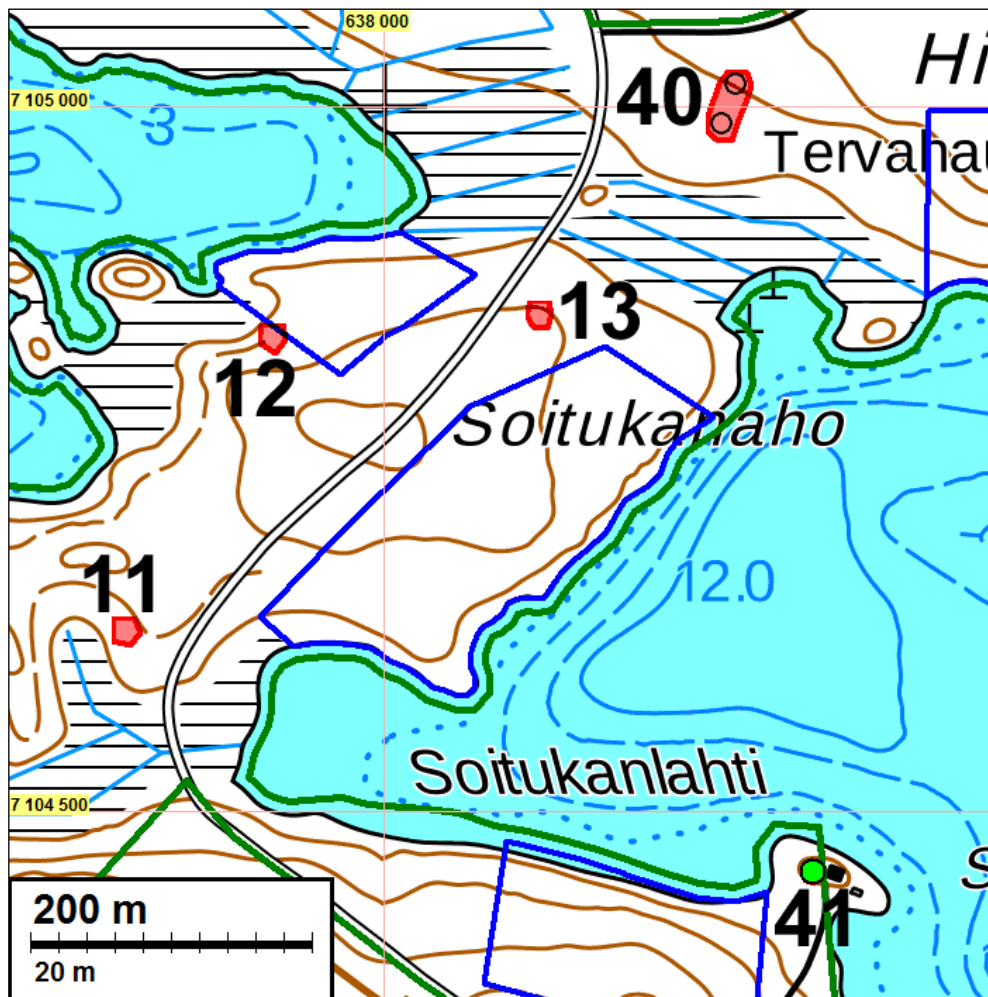
Mjtunnus: -
 Status: kiinteä muinaisjäännös (SM)
 Ajoitus: historiallinen
 Laji: tervahauta

Koordin: N: 7104 630 E: 637 811
 P: 7107 605 I: 3638 038

Tutkijat: Jussila & Sepänmaa 2012 inventointi, Tiainen & Sepänmaa 2016 inventointi
 Sijainti: Paikka sijaitsee Kuhmon kirkosta 18,0 km kaakkoon.

Huomiot: Jussila & Sepänmaa 2012:
 Paikalla on ehjä tervahauta.

Tiainen & Sepänmaa 2016:
 Kohdetta ei tarkastettu vuoden 2016 inventoinnissa.



Muinaisjäännösalueiden rajaus punaisella, sinisellä RA-alueen rajaus.

12 KUHMO SOITUKANAHO 2

Mjtunnus: -
 Status: kiinteä muinaisjäännös (SM)
 Ajoitus: historiallinen

Laji: tervahauta

Koordin: N: 7104 836 E: 637 920
P: 7107 811 I: 3638 147

Tutkijat: Jussila & Sepänmaa 2012 inventointi, Tiainen & Sepänmaa 2016 inventointi

Sijainti: Paikka sijaitsee Kuhmon kirkosta 18,0 km kaakkoon.

Huomiot: Jussila & Sepänmaa 2012:
Paikalla ehjä tervahauta.

Tiainen & Sepänmaa 2016:

Kohdetta ei tarkastettu vuoden 2016 inventoinnissa.

Kartta sivulla: 27



13 KUHMO SOITUKANAHO 3

Mjtunnus: -
Status: kiinteä muinaisjäänös (SM)
Ajoitus: historiallinen
Laji: hiilimiilu

Koordin: N: 7104 853 E: 638 110
P: 7107 828 I: 3638 337

Tutkijat: Jussila & Sepänmaa 2012 inventointi, Tiainen & Sepänmaa 2016 inventointi

Sijainti: Paikka sijaitsee Kuhmon kirkosta 18,2 km kaakkoon.

Huomiot: Jussila & Sepänmaa 2012:
Paikalla hiilimiilun jäännös, halkaisija 8 m.

Tiainen & Sepänmaa 2016:

Kohdetta ei tarkastettu vuoden 2016 inventoinnissa.

Kartta sivulla: 27

14 KUHMO KYLMÄLAHTI

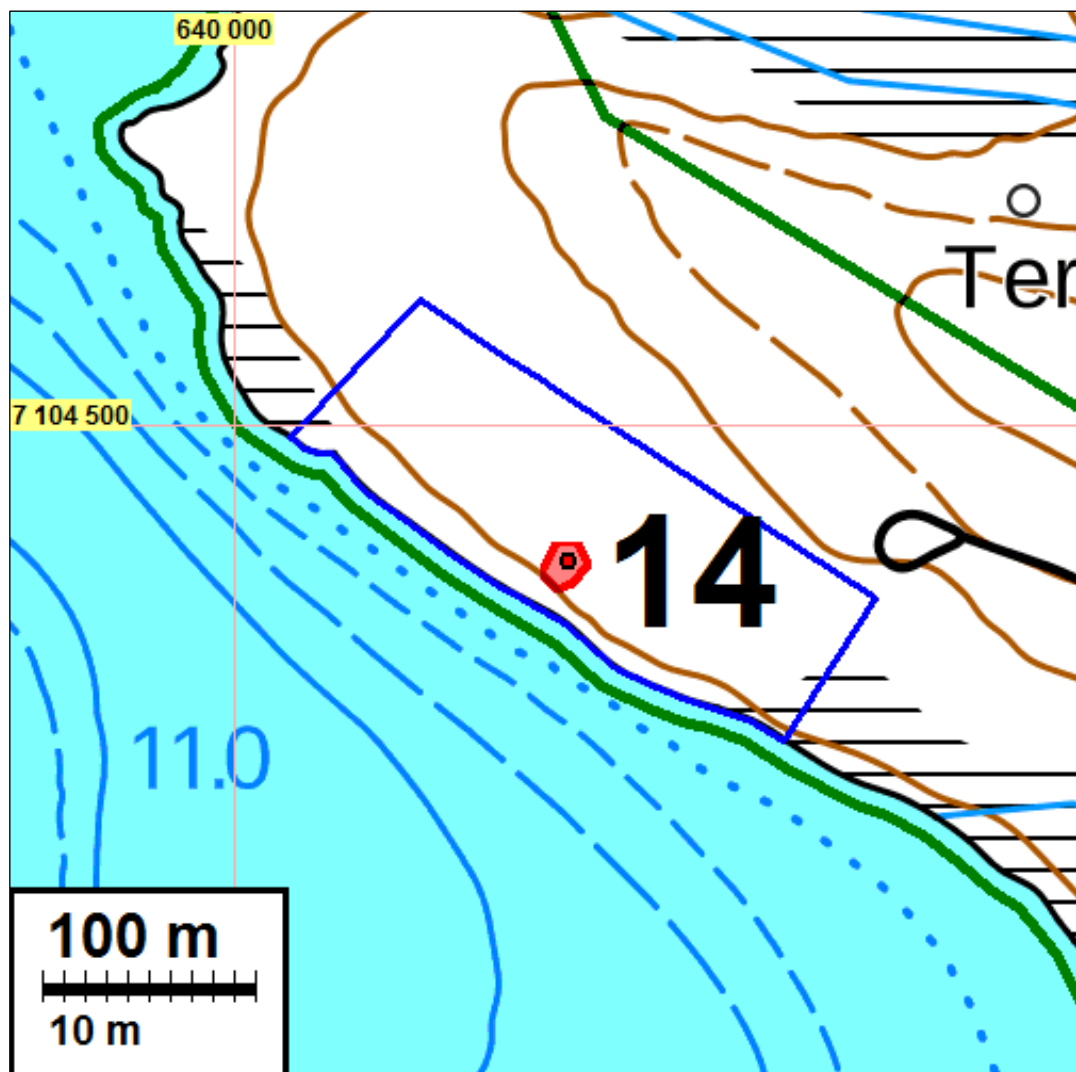
Mjtunnus: -
 Status: kiinteä muinaisjäännös (SM)
 Ajoitus: historiallinen
 Laji: tervahauta

Koordin: N: 7104 436 E: 640 157
 P: 7107 411 I: 3640 385

Tutkijat: Jussila & Sepänmaa 2012 inventointi, Tiainen & Sepänmaa 2016 inventointi
 Sijainti: Paikka sijaitsee Kuhmon kirkosta 20,2 km kaakkoon.

Huomiot: Jussila & Sepänmaa 2012:
 Paikalla on ehjä tervahauta.

Tiainen & Sepänmaa 2016:
 Kohdetta ei tarkastettu vuoden 2016 inventoinnissa.



Muinaisjäännösalue punaisella, RA-alueen raja sinisellä ja kaava-alueen raja vihreällä.

15 KUHMO TUHKANIEMI 1

Mjtunnus: uusi kohde
 Status: kiinteä muinaisjäänös (SM)
 Ajoitus: historiallinen
 Laji: tervahaudat

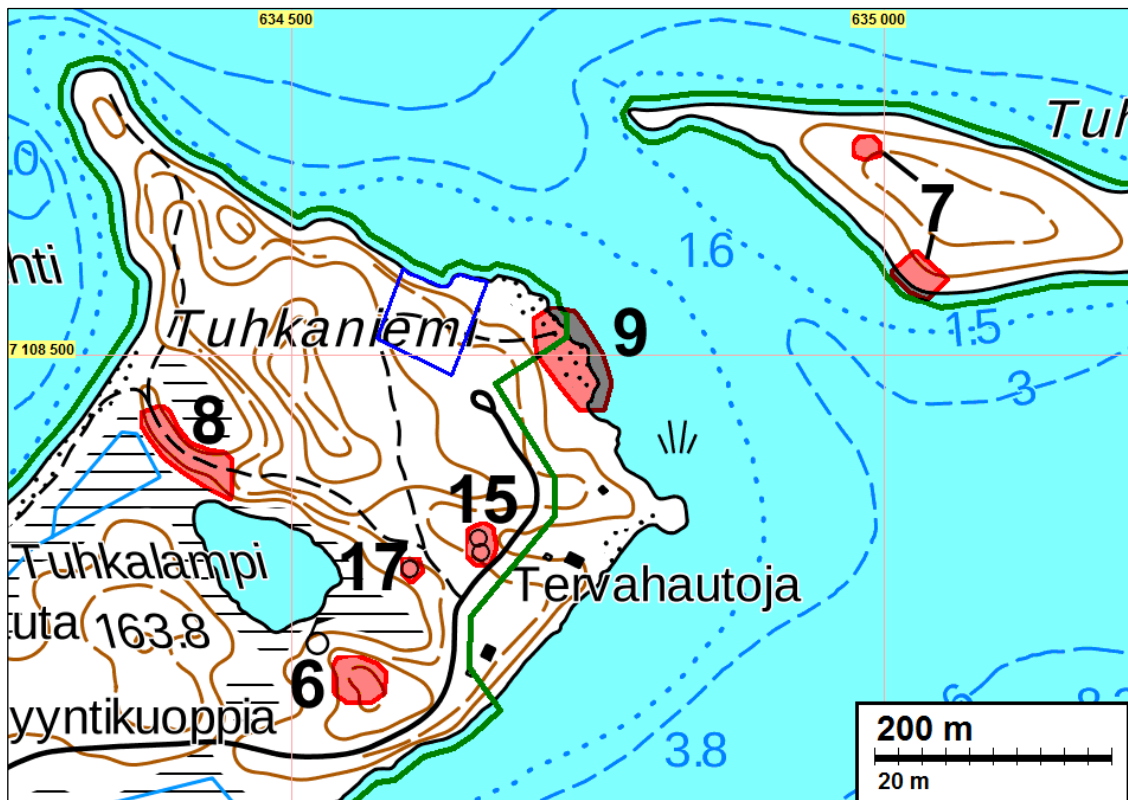
Koordin: N: 7108 338 E: 634 658
 P: 7111 314 I: 3634 884

Tutkijat: Jussila & Sepänmaa 2012 inventointi, Tiainen & Sepänmaa 2016 inventointi
 Sijainti: Paikka sijaitsee Kuhmon kirkosta 20,5 km kaakkoon.

Huomiot: Jussila & Sepänmaa 2012:
 Paikalla on kaksi tervahautaa (N 7108331 E 634660 ja N7108344 E 634660).

Tiainen & Sepänmaa 2016:

Tervahaudat sijaitsevat noin 10 metrin päästä toisistaan ja ne yhdistettiin yhdeksi muinaisjäänösalueeksi.



Muinaisjäänösalueet punaisella, RA-alueen rajaus sinisellä ja kaava-alueen rajaus vihreällä.

16 KUHMO KOPPELOLAHTI

Mjtunnus: -
 Status: kiinteä muinaisjäänös (SM)
 Ajoitus: ajoittamaton
 Laji: pyyntikuopat

Koordin: N: 7106 457 E: 635 514 Z: 167 ±1 m
 P: 7109 433 I: 3635 740

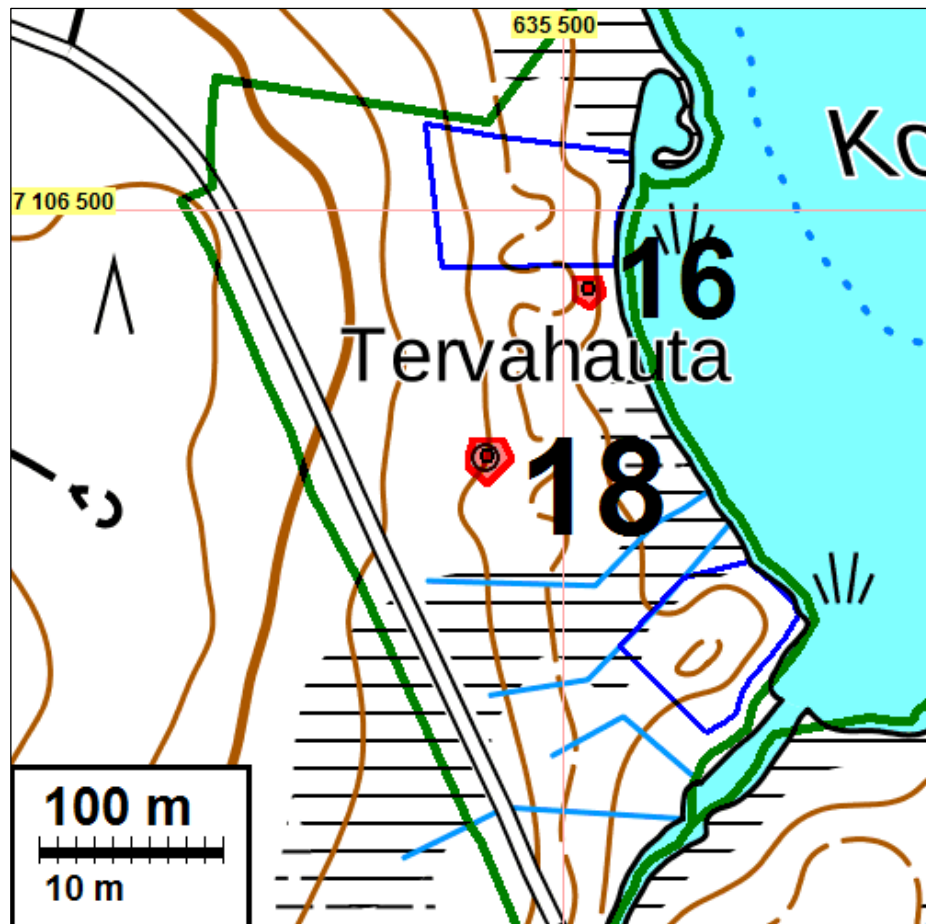
Tutkijat: Jussila & Sepänmaa 2012 inventointi, Tiainen & Sepänmaa 2016 inventointi

Huomiot: Jussila & Sepänmaa 2012:

Paikalla on rantaan kurottu harjanne joka laskee rantaan. Loivassa rinteessä on pyöreä, suppilomainen kuoppa, halkaisijaltaan n. 3,5 m ja siinä matalat vallit. Kuopassa on podsoli mutta ei hiiltä tai nokea. Kuoppa saattaa olla pyyntikuopan jäännös. Lähistölle tehdyissä koekuopissa ei mitään merkkejä ihmistoiminnasta joten mikään asumuksen (kuoppapirtti) pohja ei ole kyseessä.

Tiainen & Sepänmaa 2016:

Kohdetta ei tarkastettu vuoden 2016 inventoinnissa.



Muinaisjäännösalueet punaisella, RA-alueiden rajaus sinisellä ja kaava-alueen rajaus vihreällä.



Mahdollinen pyyntikuoppa, länteen.

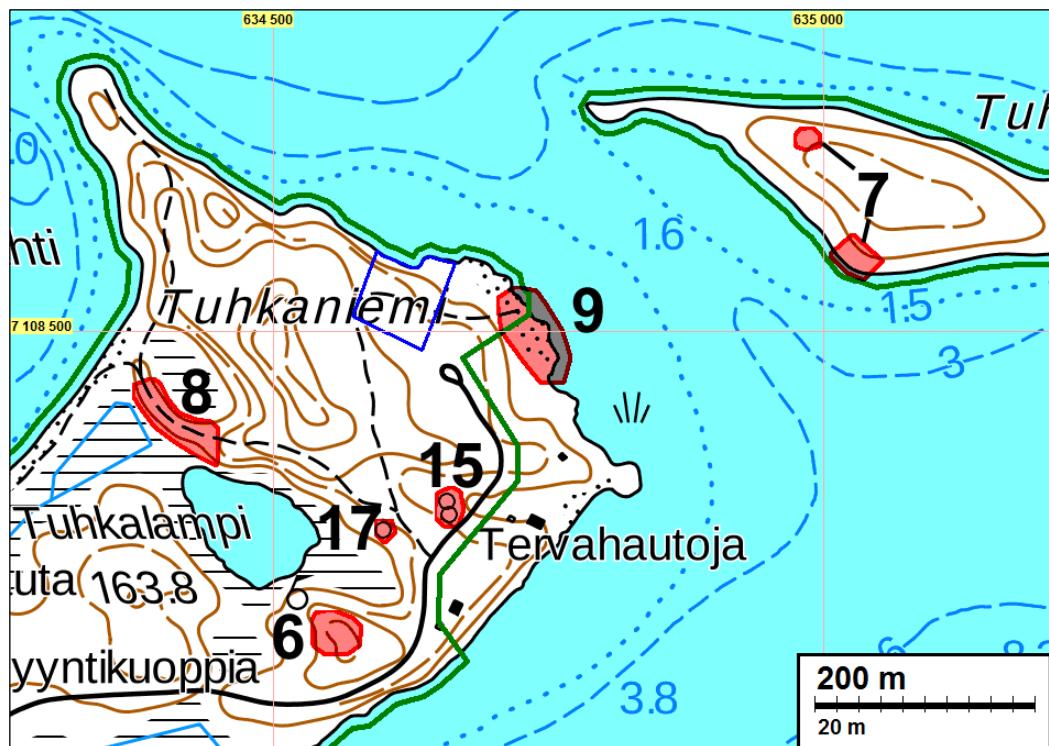
17 KUHMO TUHKANIEMI 2

Mjtunnus: uusi kohde
 Status: kiinteä muinaisjäännös (SM)
 Ajoitus: historiallinen
 Laji: tervahauta

Koordin: N: 7108 318 E: 634 601
 P: 7111 294 I: 3634 827

Tutkijat: Jussila & Sepänmaa 2012 inventointi, Tiainen & Sepänmaa 2016 inventointi
 Huomiot: Jussila & Sepänmaa 2012:
 Paikalla sijaitsee ehjä tervahauta.

Tiainen & Sepänmaa 2016:
 Kohdetta ei tarkastettu vuoden 2016 yhteydessä.



Muinaisjäännösalueet punaisella, RA-alueen rajausta sinisellä ja kaava-alueen rajausta vihreällä.



Tervahauta Tuhkaniemi 2. Lounaaseen.

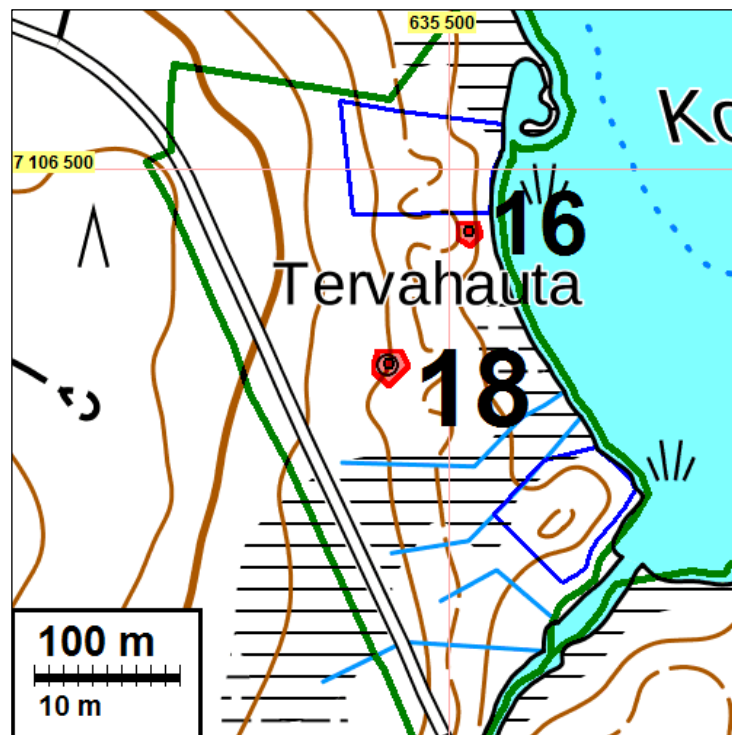
18 KUHMO KOPPELOLAHTI 2

Mjtunnus: uusi kohde
 Status: kiinteä muinaisjäännös (SM)
 Ajoitus: historiallinen
 Laji: tervahauta

Koordin: N: 7106 366 E: 635 459
 P: 7109 342 I: 3635 685

Tutkijat: Jussila & Sepänmaa 2012 inventointi, Tiainen & Sepänmaa 2016 inventointi
 Huomiot: Jussila & Sepänmaa 2012:
 Paikalla sijaitsee tervahauta.

Tiainen & Sepänmaa 2016:
 Kohdetta ei tarkastettu vuoden 2016 inventoinnissa.



Muinaisjäännösalueet punaisella, RA-alueiden rajausta sinisellä ja kaava-alueen rajausta vihreällä.



Tervahauta Koppelolahden länsirannalla. Kaakkoon.

20 KUHMO RUOTINSAARI NAUKKARINSALMI

Mjtunnus: uusi kohde
 Status: kiinteä muinaisjäännös (SM)
 Ajoitus: historiallinen
 Laji: hiilihauta

Koordin: N: 7106 703 E: 638 815
 P: 7109 679 I: 3639 042

Tutkijat: Tiainen & Sepänmaa 2016 inventointi.

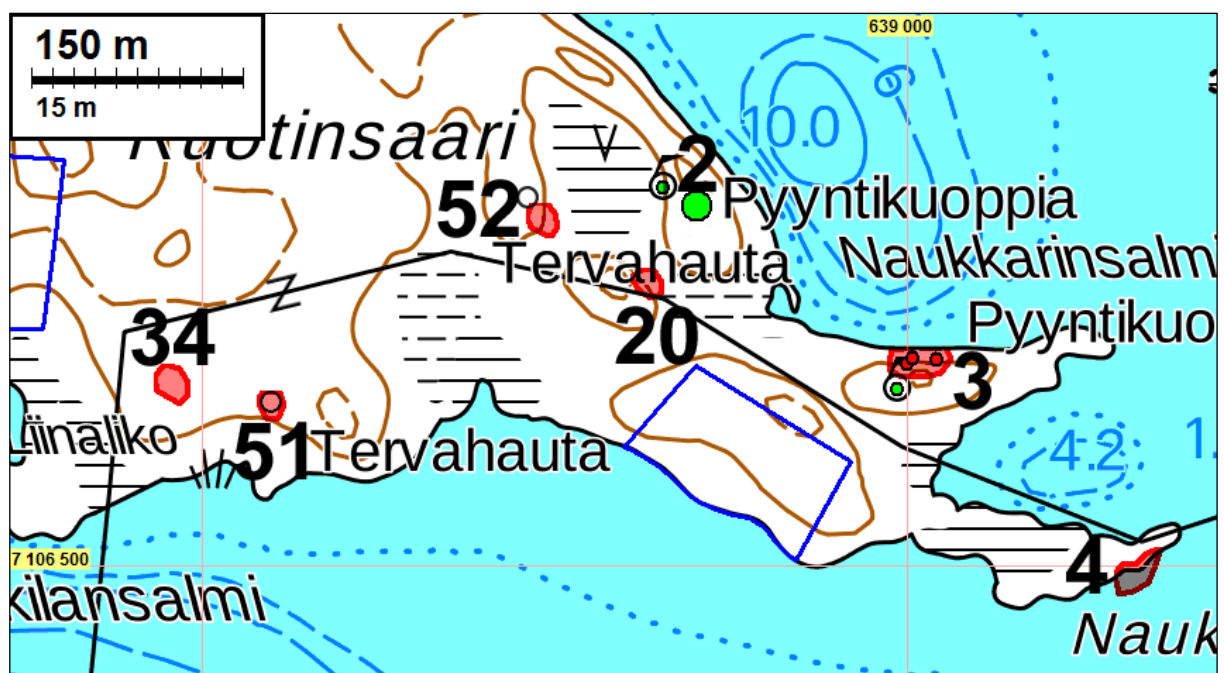
Huomiot: Tiainen & Sepänmaa 2016:

Ruotinsaaren itäosassa, pienen kumpareen itäpuolella sijaitsee kaksi kuoppaa noin kahden metrin etäisyydellä toisistaan. Eteläisempi kuoppa (N 7106703 E 638815) on noin 2,5 x 1,2 metrin kokoinen ja sen syvyys on noin 45 cm. Kuoppaan tehdystä koekuopasta paljastui paksun sammal/kunttakerroksen jälkeen noin 15 cm paksu hiilen ja noen sekainen hiekkainen maa, minkä jälkeen maa-aines kuopassa muuttui vaaleaksi hiekaksi.

Pohjoisempi kuoppa (N 7106699 E 638818) on samankokoinen kuin toinen kuoppa. Siihen tehdystä koekuopasta ei kuitenkaan vastaan tullut hiiltä tai nokea. Sammalkerroksen alla oli ohut huuhtoumakerros, joskin huuhtoumakerros vaikutti osin sekoittuneelta sen alla olevan hiekan kanssa.

Eteläisempi kuoppa tulkittiin hiilihaudaksi. Pohjoisemmän kuopan käyttötarkoitus ei ole selvä, mutta maastossa molemmat kuopat tulkittiin samanaikaisiksi.

Muinaisjäännöksen koordinaattitieto osoittaa hiilihautaan. Muinaisjäännösrajaus pitää sisällään molemmat havaitut kuopat.



Muinaisjäännösalueen rajaus punaisella, RA-alueen rajaus sinisellä, vihreällä muu havaintopaikka.



Vasen: Lapiro pystyssä hiilihaudassa. Etualalla toinen samanlainen kuoppa ilman hiilikerrosta. Luoteeseen. Oikea: Lapiro pystyssä hiilihaudassa. Taustalla toinen samanlainen kuoppa ilman hiilikerrosta. Kaakkoon.

21 KUHMO HAARA-AHO 1

Mj tunnus: uusi kohde
 Status: kiinteä muinaisjäännös (SM)
 Ajoitus: historiallinen
 Laji: tervahauta

Koordin: N: 7108 569 E: 639 758
 P: 7111 545 I: 3639 986

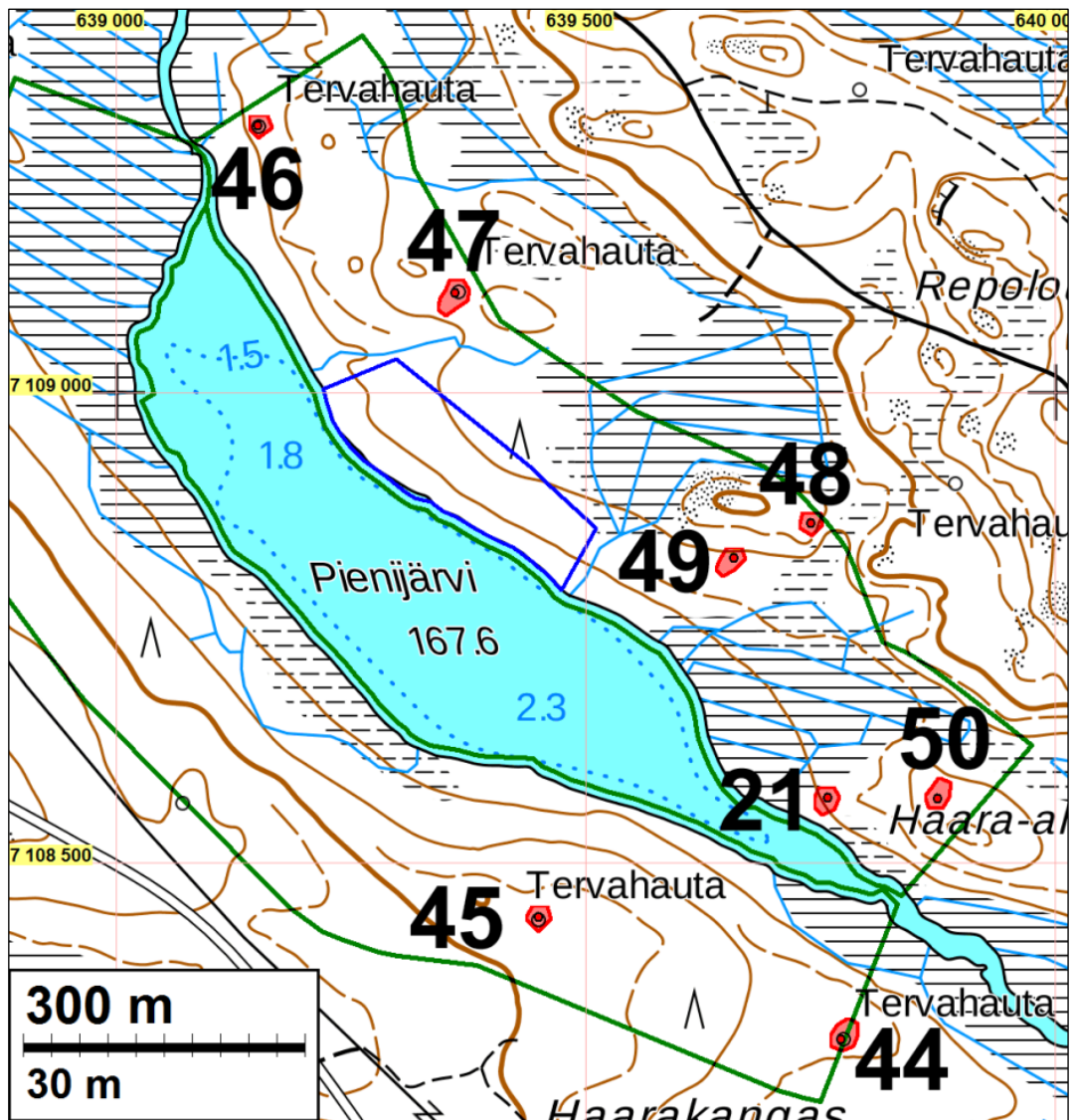
Tutkijat: Tiainen & Sepänmaa 2016 inventointi.

Huomiot: Tiainen & Sepänmaa 2016:

Koordinaattien osoittamassa paikassa sijaitsee halkaisijaltaan noin 9,5 metrin kokoinen tervahauta. Noin 8 metrin pituinen kapea halssiura kulkee kohti järveä, suuntaan SW. Tervahaudan koillisreuna on osin hajonnut - todennäköisesti metsätöiden seurauksena.



Tervahauta Haara-aho 1. Pohjoiseen.



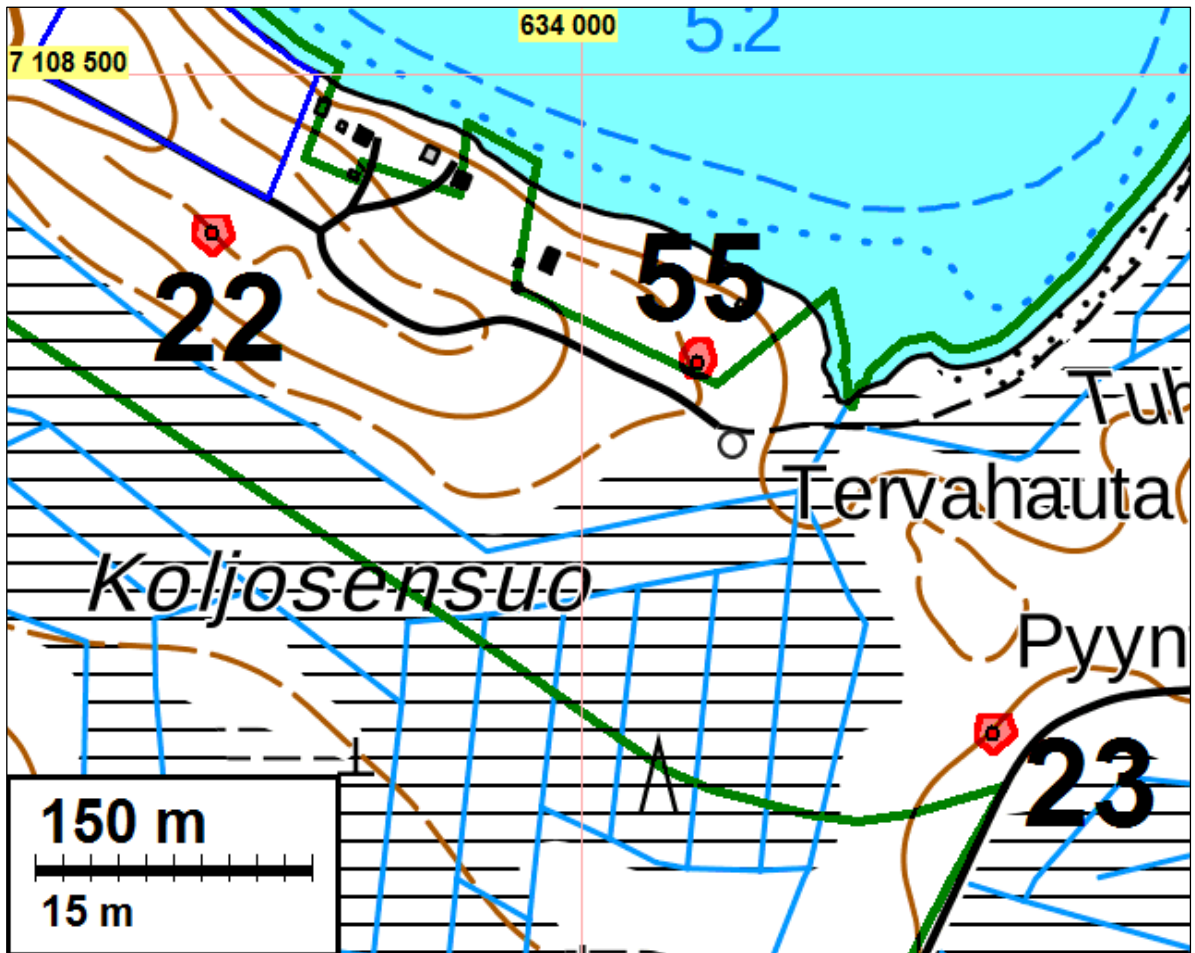
Muinaisjäännösalueiden rajaukset punaisella,
RA-alueen rajausta vihreällä ja kaava-alueen rajausta vihreällä.

22 KUHMO KOLJOSENSUO 1

Mjtunnus: uusi kohde
 Status: kiinteä muinaisjäännös (SM)
 Ajoitus: historiallinen
 Laji: tervahauta

Koordin: N: 7108 414 E: 633 800
 P: 7111 390 I: 3634 025

Tutkijat: Tiainen & Sepänmaa 2016 inventointi
 Huomiot: Tiainen & Sepänmaa 2016:
 Paikalla sijaitsee noin 12 metrin kokoinen tervahauta, jonka vallissa on halssiaukko suuntaan SW.



Muinisjäännösalueiden rajaukset punaisella, RA-alueen rajaus sinisellä ja kaava-alueen rajaus vihreällä.



Tervahauta Koljosensuo 1. Lounaaseen.

23 KUHMO KOLJOSENSUO 3

Mjtunnus: uusi kohde
 Status: kiinteä muinajäännös (SM)
 Ajoitus: historiallinen
 Laji: tervahauta

Koordin: N: 7108 144 E: 634 223
P: 7111 120 I: 3634 448

Tutkijat: Tiainen & Sepänmaa 2016 inventointi

Huomiot: Tiainen & Sepänmaa 2016:

Paikalla sijaitsee tervahauta, jonka halkaisija on noin 16 m. Tervahaudan vallissa oleva halssiaukko on suuntaan SE.

Karta sivulla: 37



Tervahauta Koljosensuo 3. Pohjoiseen.

24 KUHMO KOPPELOKORPI 1

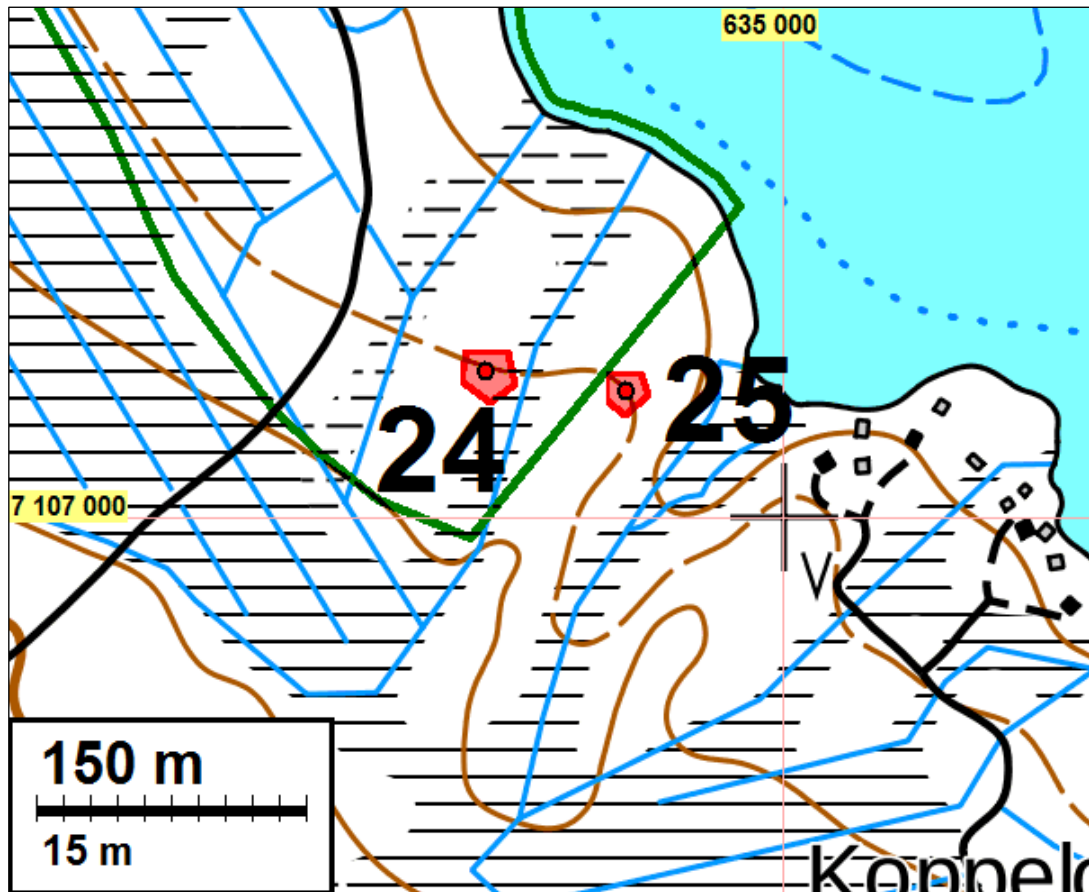
Mjtunnus: uusi kohde
Status: kiinteä muinaisjäänös (SM)
Ajoitus: historiallinen
Laji: tervahauta

Koordin: N: 7107 081 E: 634 835
P: 7110 057 I: 3635 061

Tutkijat: Tiainen & Sepänmaa 2016 inventointi

Huomiot: Tiainen & Sepänmaa 2016:

Paikalla sijaitsee tervahauta. Halkaisijaltaan noin 10 metrisen tervahaudan vallissa on halssiaukko, mikä aukeaa itään.



Muinaisjäännösalueiden rajaukset punaisella ja kaava-alueen rajaus vihreällä.



Tervahauta Koppelokorpi 1. Itään.

25 KUHMO KOPPELOKORPI 2

Mjtunnus: uusi kohde
 Status: kiinteä muinaisjäännös (SM)
 Ajoitus: historiallinen
 Laji: tervahauta

Koordin: N: 7107 070 E: 634 913
P: 7110 046 I: 3635 139

Tutkijat: Tiainen & Sepänmaa 2016 inventointi.
Huomiot: Tiainen & Sepänmaa 2016:
Paikalla sijaitsee halkaisijaltaan noin 12 metrin tervahauta.

Kartta sivulla: 39



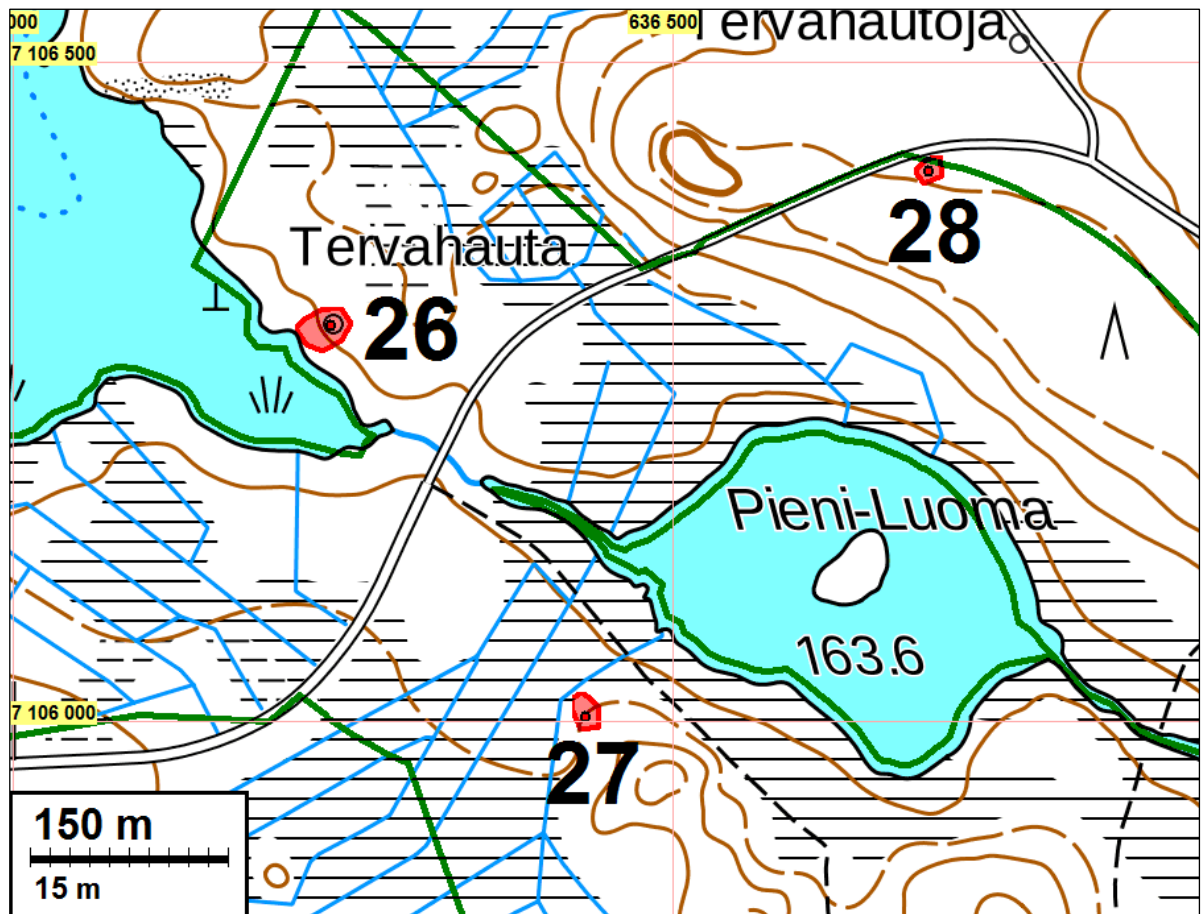
Tervahauta Koppelokorpi 2. Koilliseen.

26 KUHMO KOPPELOLAHTI 1

Mjtunnus: uusi kohde
Status: kiinteä muinaisjäänös (SM)
Ajoitus: historiallinen
Laji: tervahauta

Koordin: N: 7106 300 E: 636 241
P: 7109 275 I: 3636 467

Tutkijat: Tiainen & Sepänmaa 2016 inventointi
Sijainti:
Huomiot: Tiainen & Sepänmaa 2016:
Koordinaatin osoittamassa kohdassa sijaitsee halkaisijaltaan 14 metrin tervahauta. Tervahaudasta lähtee noin 12 metrin mittainen halssiura lounaaseen, mikä viimeisen parin metrin matkalta kääntyy kohti länttä.



Muinaisjäännösalueiden rajaus punaisella, kaava-alueen rajaus vihreällä.



Tervahauta Koppelolahti 1 sijoittuu kuvan keskiosan tiheään metsikköön. Luoteeseen.

27 KUHMO PIENI-LUOMA

Mjtunnus: uusi kohde
 Status: kiinteä muinaisjäännös (SM)
 Ajoitus: historiallinen
 Laji: tervahauta

Koordin: N: 7106 003 E: 636 434
 P: 7108 978 I: 3636 660

Tutkijat: Tiainen & Sepänmaa 2016 inventointi

Huomiot: Tiainen & Sepänmaa 2016:
Paikalla sijaitsee halkaisijaltaan noin 9 metrinen tervahauta, jonka halssiura (noin 7m) antaa luoteeseen.

Kartta sivulla: 41



Tervahauta Pieni-Luoma. Lounaaseen.

28 KUHMO LAPINNIEMENKANGAS

Mjtunnus: uusi kohde
Status: kiinteä muinaisjäännös (SM)
Ajoitus: historiallinen
Laji: tervahauta

Koordin: N: 7106 417 E: 636 694
P: 7109 393 I: 3636 920

Tutkijat: Tiainen & Sepänmaa 2016 inventointi.

Huomiot: Tiainen & Sepänmaa 2016:
Liki tietä sijaitsevan tervahaudan (halkaisija noin 9 m) halssiura aukeaa pohjoiseen, kohti tietä. Miltei metrin syvyisen halssiuran pituus on noin 4,5m.

Kartta sivulla: 41.



Tervahauta Lapinniemenkangas. Luoteeseen.

29 KUHMO LUOMANKANGAS 1

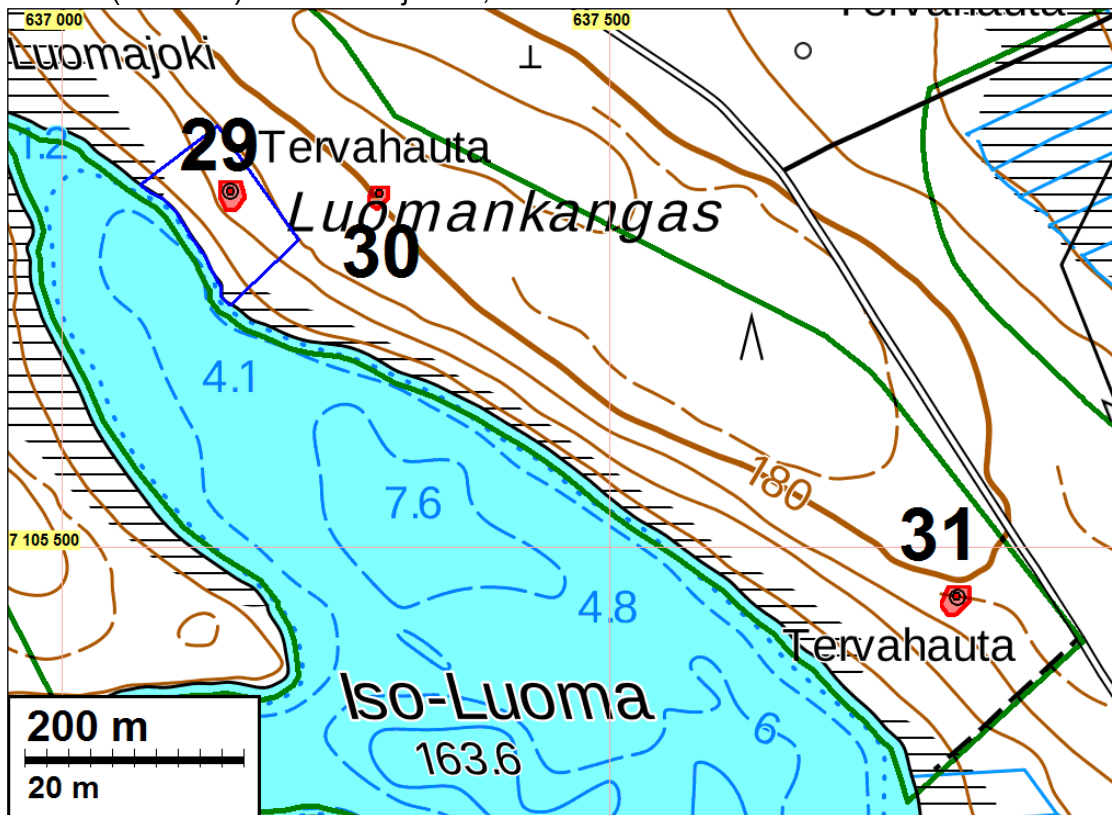
Mj tunnus: uusi kohde
 Status: kiinteä muinaisjäännös (SM)
 Ajoitus: historiallinen
 Laji: tervahauta

Koordin: N: 7105 824 E: 637 154
 P: 7108 799 I: 3637 381

Tutkijat: Tiainen & Sepänmaa 2016 inventointi

Huomiot: Tiainen & Sepänmaa 2016:

Paikalla sijaitsee laakea, halkaisijaltaan noin 17,5 metrin tervahauta. Halssiura (noin 7 m) antaa kohti järveä, suuntaan SSW.



Muinaisjäännösalueet punaisella, RA-alueen rajausta sinisellä ja kaava-alueen rajausta vihreällä.



Tervahauta Luomankangas 1. Kuvan etualalla halssiura. Pohjoiseen.

30 KUHMO LUOMANKANGAS 2

Mjtunnus: uusi kohde
 Status: kiinteä muinaisjäännös (SM)
 Ajoitus: historiallinen
 Laji: tervahauta

Koordin: N: 7105 822 E: 637 290
 P: 7108 797 I: 3637 517

Tutkijat: Tiainen & Sepänmaa 2016 inventointi
 Sijainti:

Huomiot: Tiainen & Sepänmaa 2016:

Pienen tervahaudan halkaisija on noin 9 m. Halssiura on noin 5 m ja se antaa suuntaan S. Tervahaudan valleja kiertää katkoviivamainen oja.

Kartta sivulla: 43



Tervahauta Luomankangas 2, kuvan etualalla lounaaseen avautuva halssiura. Koilliseen.

31 KUHMO LUOMANKANGAS 3

Mjtunnus: uusi kohde
 Status: kiinteä muinaisjäännös (SM)
 Ajoitus: historiallinen
 Laji: tervahauta

Koordin: N: 7105 455 E: 637 817
 P: 7108 430 I: 3638 044

Tutkijat: Tiainen & Sepänmaa 2016 inventointi

Huomiot: Tiainen & Sepänmaa 2016:

Paikalla sijaitsee halkaisijaltaan noin 15 metrin tervahauta, jonka vallissa oleva halssiaukko aukeaa suuntaan SW. Tervahaudan valleja kiertää epäsäännöllinen, katkoviivamainen oja.

Kartta sivulla: 43.



Tervahauta Luomankangas 3.
Lounaaseen.

32 KUHMO VIRSTAKIVI 3

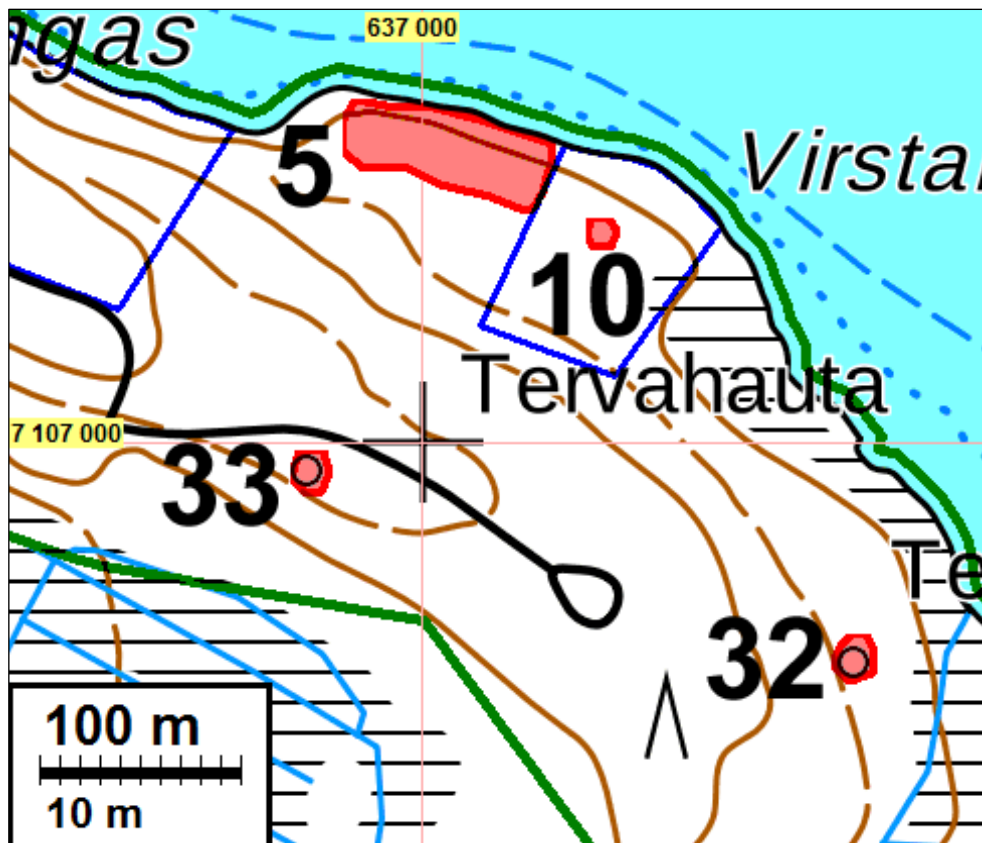
Mj tunnus: uusi kohde
 Status: kiinteä muinaisjäännös (SM)
 Ajoitus: historiallinen
 Laji: tervahauta

Koordin: N: 7106 893 E: 637 214
 P: 7109 869 I: 3637 441

Tutkijat: Tiainen & Sepänmaa 2016 inventointi

Huomiot: Tiainen & Sepänmaa 2016:

Paikalla sijaitsevan, halkaisijaltaan noin 15 metrisen, tervahaudan halssiura (9 m) antaa kohti järveä, suuntaan NEE.



Muinaisjäännösalueet punaisella, RA-alueiden rajaus sinisellä ja kaava-alueen rajaus vihreällä.



Tervahauta (Virstakivi 3). Kuvan etualalla itään, kohti kuvaa aukeava halssiura. Länteen.

33 KUHMO VIRSTAKIVI 4

Mjtunnus: uusi kohde
 Status: kiinteä muinaisjäännös (SM)
 Ajoitus: historiallinen
 Laji: tervahauta

Koordin: N: 7106 986 E: 636 946
 P: 7109 962 I: 3637 173

Tutkijat: Tiainen & Sepänmaa 2016 inventointi

Huomiot: Tiainen & Sepänmaa 2016:

Noin yhdeksän metrisen tervahaudan vallissa oleva halssiukko osoittaa etelään.

Kartta sivulla: 45.



Tervahauta Virstakivi 4. Etelään.

34 KUHMO RUOTINSAARI SW

Mjtunnus: uusi kohde
 Status: kiinteä muinaisjäännös (SM)
 Ajoitus: historiallinen

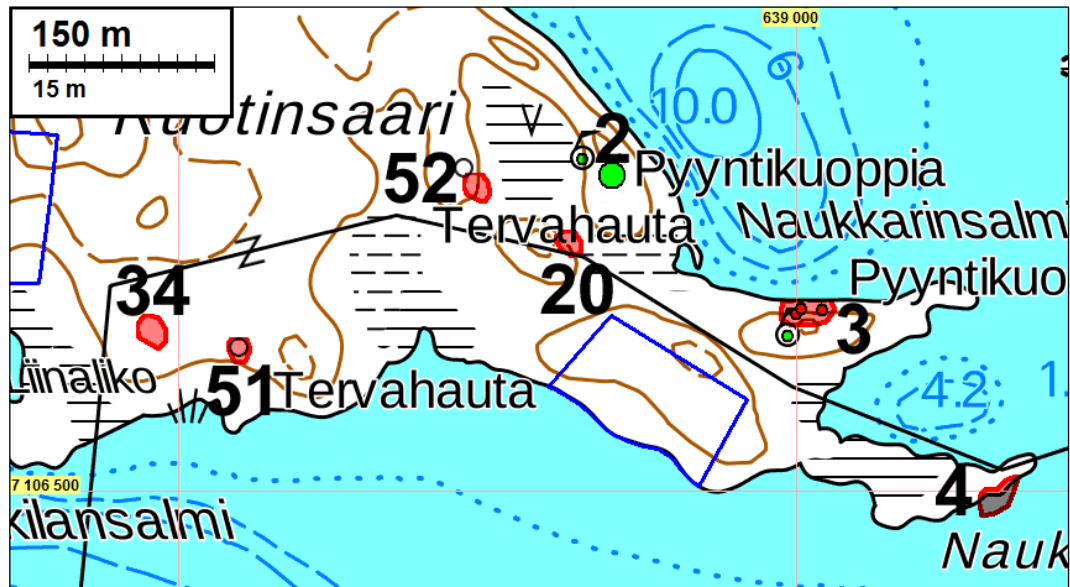
Laji: tervahauta

Koordin: N: 7106 986 E: 638 477
P: 7109 962 I: 3638 704

Tutkijat: Tiainen & Sepänmaa 2016 inventointi.

Huomiot: Tiainen & Sepänmaa 2016:

Paikalla sijaitsee halkaisijaltaan noin 15,5 metrin tervahauta. Tervahaudan kahdeksan metriä pitkä halssiura osoittaa etelään. Haudan valjeja kiertää epämääräinen katkoviivamainen oja.



Muinaisjäännösalueet punaisella, RA-alueen raja sinisellä, vihreällä muu havaintopaikka.



Laakea tervahauta Ruotinsaaren lounaisosassa. Itään.

35 KUHMO REPOJÄRVI 1

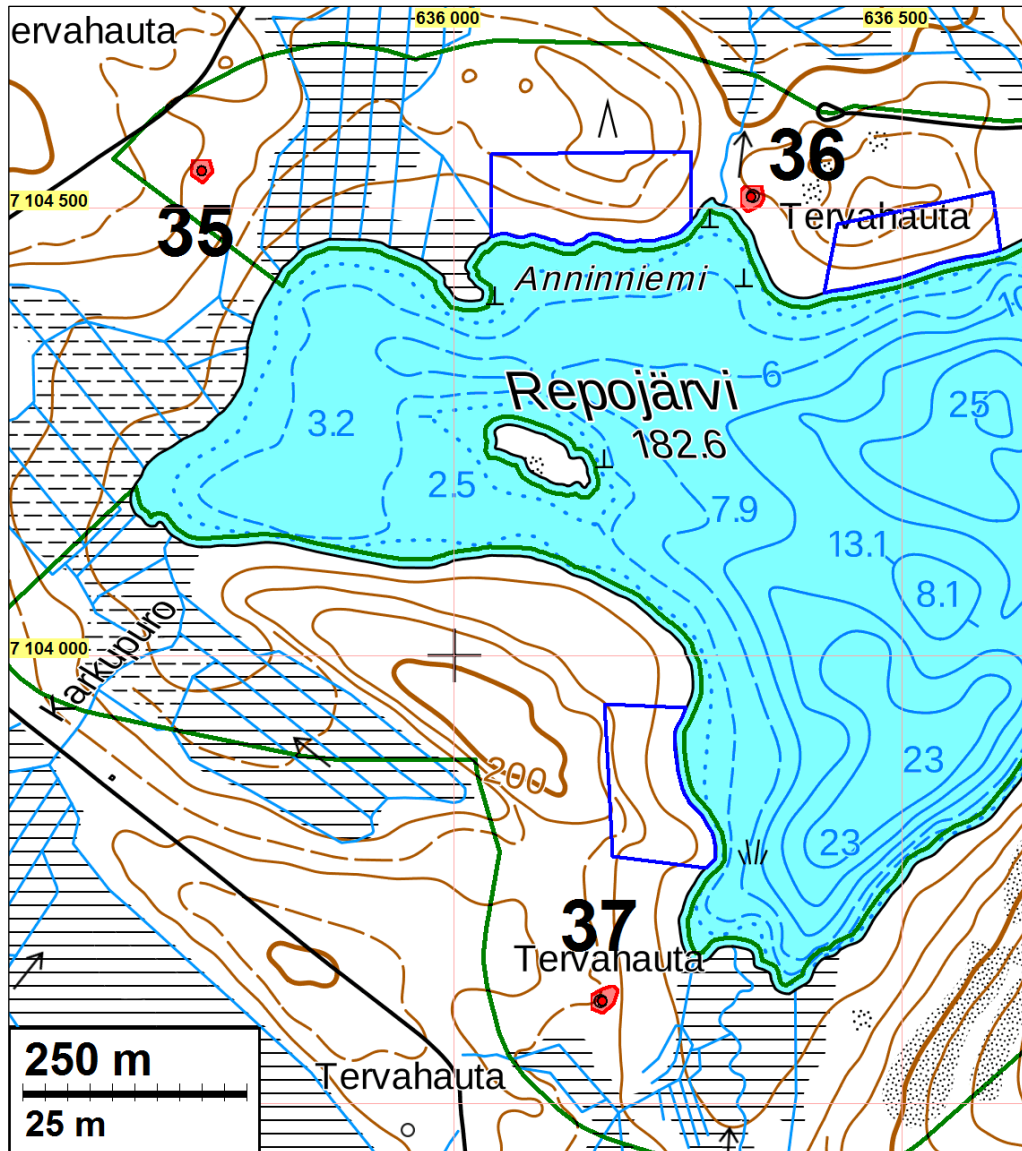
Mjtunnus: uusi kohde
Status: kiinteä muinaisjäännös (SM)
Ajoitus: historiallinen
Laji: tervahauta

Koordin: N: 7104 541 E: 635 719
P: 7107 516 I: 3635 945

Tutkijat: Tiainen & Sepänmaa 2016 inventointi

Huomiot: Tiainen & Sepänmaa 2016:

Paikalla sijaitsevan halkaisijaltaan noin 11 metrisen tervahaudan vallissa oleva halssiaukko aukeaa kaakkoon.



Muinaisjäännösalueiden rajaus punaisella, RA-alueen rajaus sinisellä ja kaava-alueiden rajaus vihreällä.



Tervahauta Repojärvi 1. Kaakkoon.

36 KUHMO REPOJÄRVI 2

Mjtunnus: uusi kohde
 Status: kiinteä muinaisjäännös (SM)
 Ajoitus: historiallinen
 Laji: tervahauta

Koordin: N: 7104 512 E: 636 332
 P: 7107 487 I: 3636 558

Tutkijat: Tiainen & Sepänmaa 2016 inventointi.

Huomiot: Tiainen & Sepänmaa 2016:

Paikalla on laakea, halkaisijaltaan noin 19 metrinen, tervahauta. Noin 9 metrinen halssiura osoittaa kohti puroa suuntaan SSW. Tervahaudan vallien ulkopuolella on katkoviivamainen oja.

Kartta sivulla: 48



Tervahauta Repojärvi 2. Itään.

37 KUHMO REPOJÄRVI 3

Mjtunnus: uusi kohde
 Status: kiinteä muinaisjäännös (SM)
 Ajoitus: historiallinen
 Laji: tervahauta

Koordin: N: 7103 614 E: 636 166
 P: 7106 588 I: 3636 392

Tutkijat: Tiainen & Sepänmaa 2016 inventointi.

Huomiot: Tiainen & Sepänmaa 2016:

Koordinaattien osoittamassa kohdassa sijaitsee laakea tervahauta, jonka halkaisija on noin 15 m. Halssiura aukeaa koilliseen (noin 6 m). Välittömästi tervahaudan eteläpuolella on noin 7 x 2 metrinen hiekkakumpu (korkeus noin 0,6 m). Kumpu ei todennäköisesti ole minkään rakenteen tms. osa, vaan se on syntynyt metsänhoidollisten toimenpiteiden seurauksena.

Kartta sivulla: 48.

38 KUHMO ISO-LUOMA 1

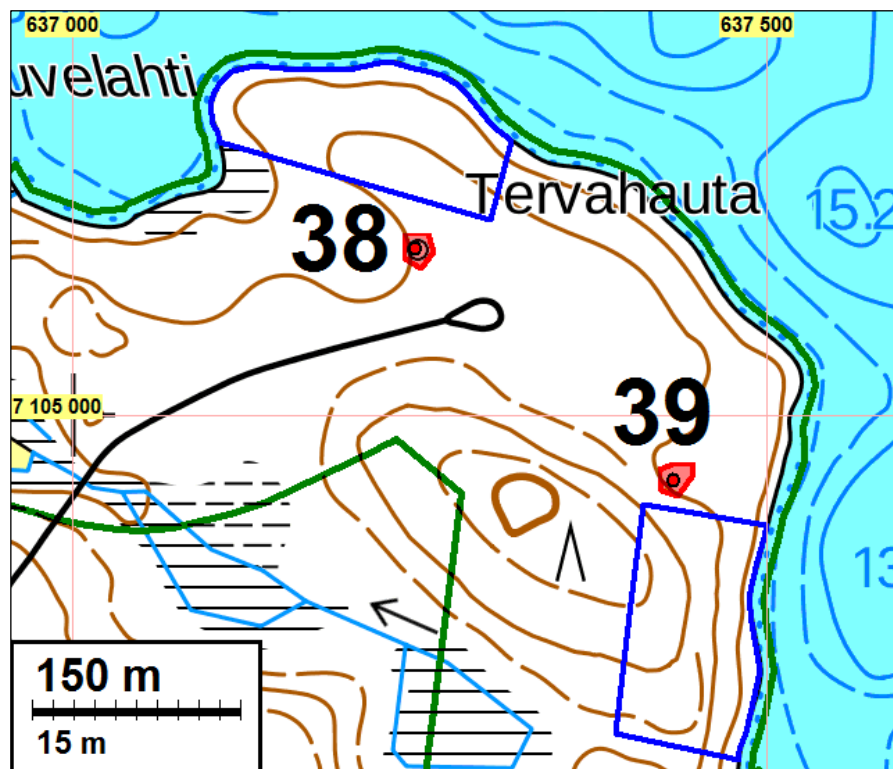
Mjtunnus: uusi kohde
 Status: kiinteä muinaisjäännös (SM)
 Ajoitus: historiallinen
 Laji: tervahauta

Koordin: N: 7105 120 E: 637 247
 P: 7108 095 I: 3637 474

Tutkijat: Tiainen & Sepänmaa 2016 inventointi

Huomiot: Tiainen & Sepänmaa 2016:

Paikalla sijaitsee noin 12 metrin tervahauta - halssiaukko antaa länteen.



Muinaisjäännösalueet punaisella, RA-alueiden rajaus sinisellä ja kaava-alueen rajaus vihreällä.



Tervahauta Iso-Luoma 1. Luoteeseen.

39 KUHMO ISO-LUOMA 2

Mjtunnus: uusi kohde
 Status: kiinteä muinaisjäännös (SM)
 Ajoitus: historiallinen
 Laji: tervahauta

Koordin: N: 7104 953 E: 637 433
 P: 7107 928 I: 3637 660

Tutkijat: Tiainen & Sepänmaa 2016 inventointi

Huomiot: Tiainen & Sepänmaa 2016:

Paikalla sijaitsevan tervahaudan halkaisija on noin 15 metriä. Tervahaudasta koilliseen lähtevän kapean halssiuran pituus on noin 7,5 m.

Kartta sivulla: 50.



Tervahauta Iso-Luoma 2. Itään.

40 KUHMO HIRSINIEMI

Mjtunnus: uusi kohde
 Status: kiinteä muinaisjäännös (SM)
 Ajoitus: historiallinen
 Laji: tervahauta

Koordin: N: 7105 002 E: 638 244
 P: 7107 977 I: 3638 471

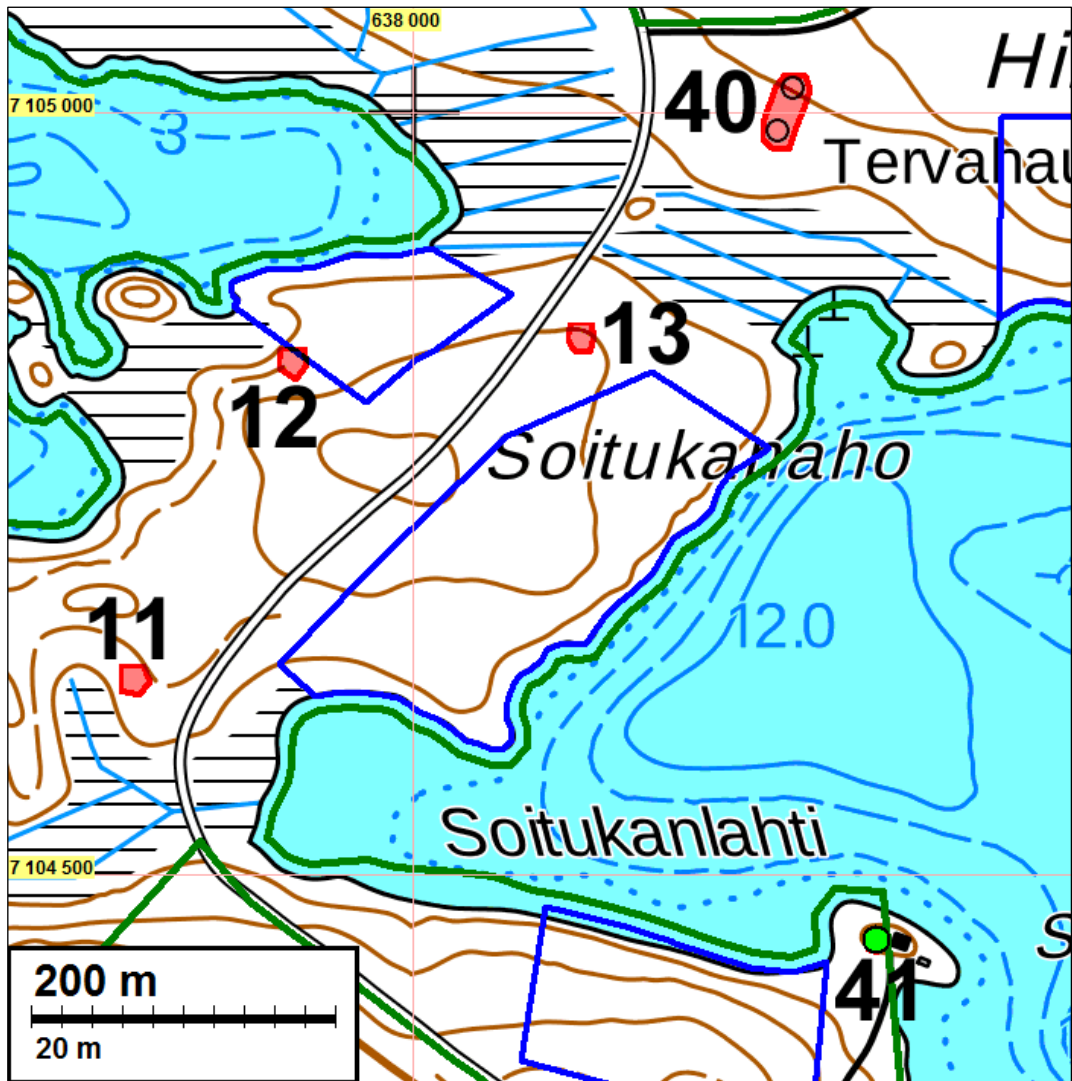
Tutkijat: Tiainen & Sepänmaa 2016 inventointi.

Huomiot: Tiainen & Sepänmaa 2016:

Paikalla sijaitsee kaksi tervahautaa noin 24 metrin etäisyydellä toisistaan. Tervahaudat on rajattu saman muinaisjäännösrajan sisään.

Pohjoisemman tervahaudan (N 7105016 E 638247) halkaisija on noin 16 metriä. Noin 7 m pitkä ja 1,5 m leveä halssiura aukeaa kohti etelää.

Eteläisempi tervahauta (N 7104987 E 638236) on puolestaan halkaisijaltaan noin 13 metriä. Halssi aukko osoittaa itään.



Muinaisjäännösalueet punaisella, RA-alueiden rajausta sinisellä ja kaava-alueen rajausta vihreällä, vihreällä pisteellä muu havainto.



Kuvan etualalla eteläisempi tervahauta. Kuvan keskellä heikosti erottuva oranssi täplä on T. Tiainen pohjoisemman tervahaudan vallin päällä. Pohjoiskoilliseen (vas.). Pohjoisempi tervahauta (Hirsiniemi). Halssi kuvan oikealla laidalla. Pohjoiseen.

42 KUHMO VERKKOVALKAMA

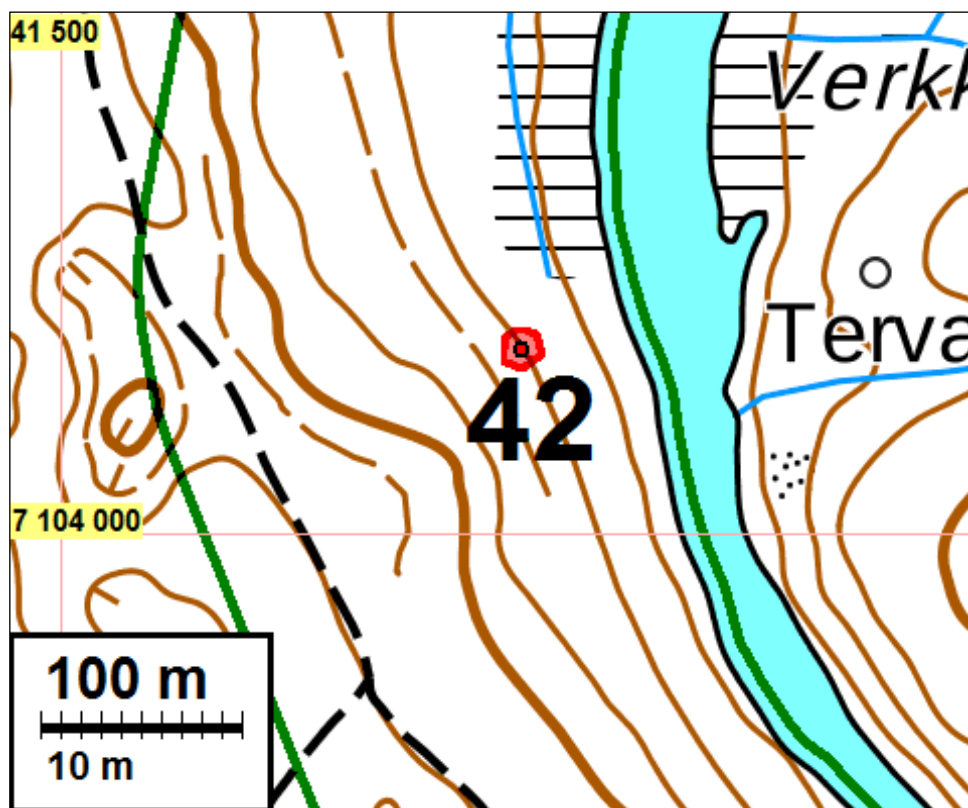
Mjtunnus: uusi kohde
 Status: kiinteä muinaisjäännös (SM)
 Ajoitus: historiallinen
 Laji: tervahauta

Koordin: N: 7104 091 E: 641 729
 P: 7107 066 I: 3641 957

Tutkijat: Tiainen & Sepänmaa 2016 inventointi

Huomiot: Tiainen & Sepänmaa 2016:

Paikalla sijaitsee halkaisijaltaan noin 8 metrin tervahauta, jonka muutaman metrin pituinen halssiura on joen suuntaan, kohti itää.



Muinaisjäännösalueen rajausta punaisella, kaava-alueen rajausta vihreällä.



Tervahauta Venevalkama, T. Sepänmaa seisoo tervahaudan keskellä. Kaakkoon.

43 KUHMO HAUKINIEMI 1

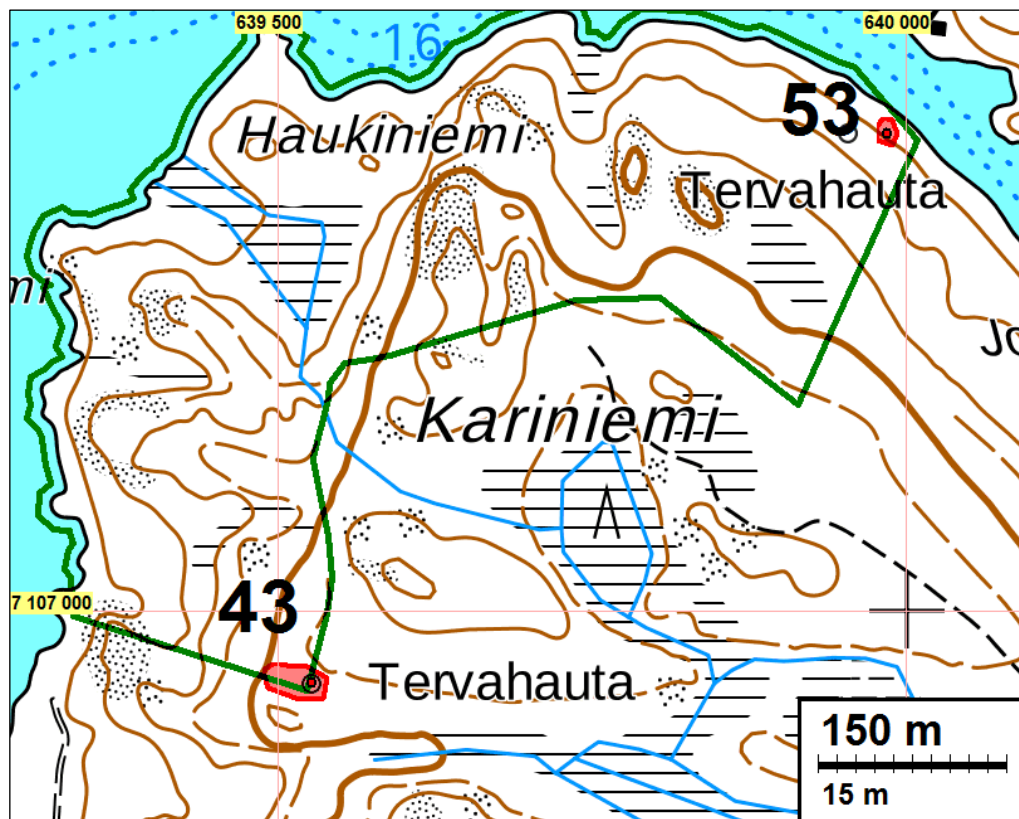
Mjtunnus: uusi kohde
 Status: kiinteä muinaisjäännös (SM)
 Ajoitus: historiallinen
 Laji: tervahauta

Koordin: N: 7106 943 E: 639 527
 P: 7109 919 I: 3639 755

Tutkijat: Tiainen & Sepänmaa 2016 inventointi

Huomiot: Tiainen & Sepänmaa 2016:

Paikalla sijaitsee liki 16 metrin laakea tervahauta, jonka noin 20 metrin halsiura laskee länteen.



Muinaisjäännösalueen rajaus punaisella, kaava-alueen rajaus vihreällä.



Tervahauta Haukiniemi 1. Kuvassa halssiuraa, kuvattu tervahaudan vallin päältä länteen.

44 KUHMO HAARAKANGAS 2

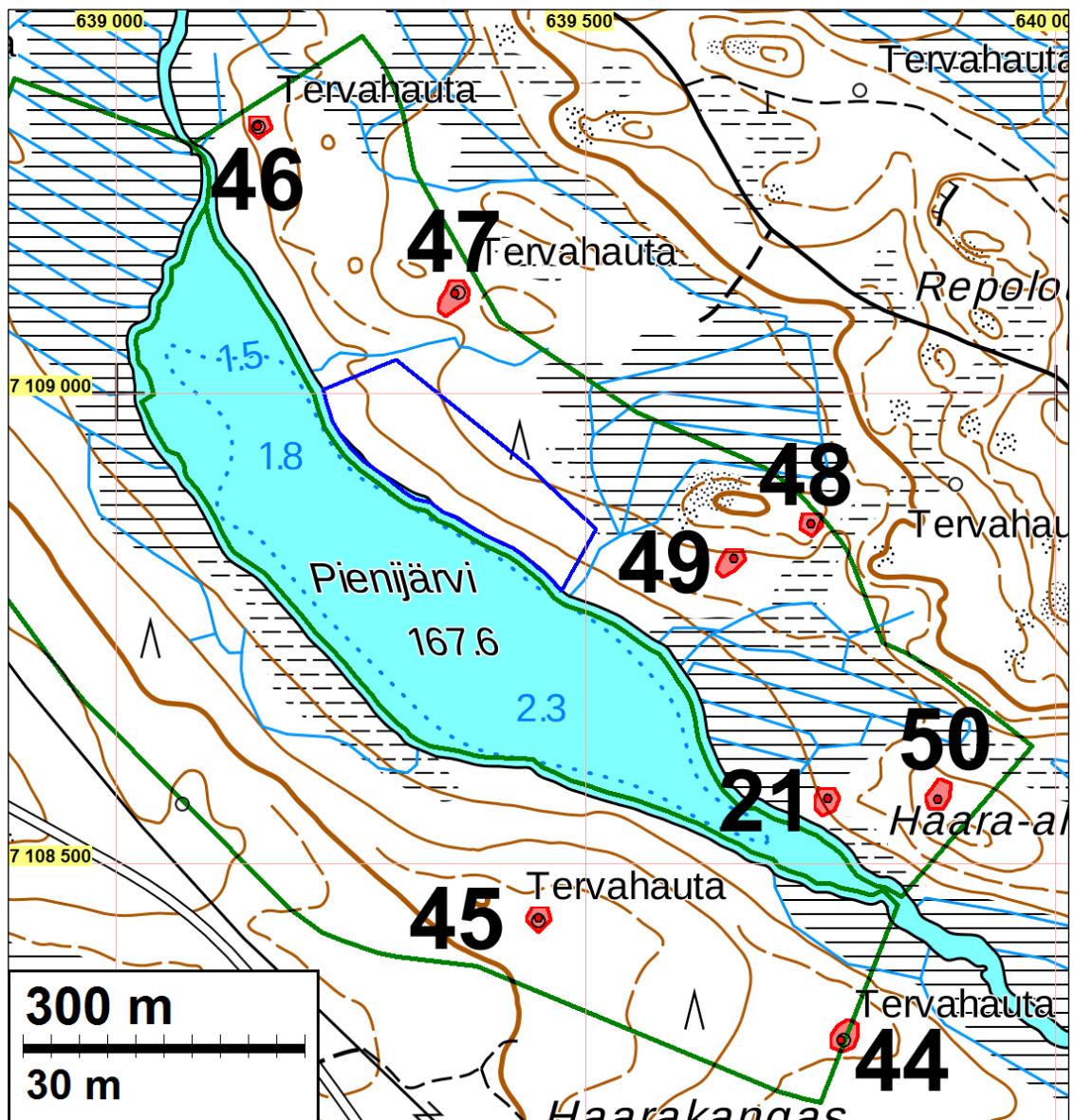
Mjtunnus: uusi kohde
 Status: kiinteä muinaisjäänös (SM)
 Ajoitus: historiallinen
 Laji: tervahauta

Koordin: N: 7108 312 E: 639 772
 P: 7111 288 I: 3640 000

Tutkijat: Tiainen & Sepänmaa 2016 inventointi.

Huomiot: Tiainen & Sepänmaa 2016:

Paikalla on maljamainen, halkaisijaltaan noin 18 metrinen, tervahauta. Liki kahdeksan metrinen halssiura osoittaa suuntaan SE.



Muinaisjäänösalueet punaisella, RA-alueen rajaus sinisellä ja kaava-alueen rajaus vihreällä.



Tervahauta Haarakangas 2. Itään.

45 KUHMO HAARAKANGAS 1

Mjtunnus: uusi kohde
 Status: kiinteä muinaisjäännös (SM)
 Ajoitus: historiallinen
 Laji: tervahauta

Koordin: N: 7108 442 E: 639 450
 P: 7111 418 I: 3639 678

Tutkijat: Tiainen & Sepänmaa 2016 inventointi
 Huomiot: Tiainen & Sepänmaa 2016:
 Paikalla sijaitsee 14 metrin tervahauta.

Kartta sivulla: 55



Tervahauta Haarakangas 1. Kaakkoon.

46 KUHMO PIENIJÄRVI 1

Mjtunnus: uusi kohde
 Status: kiinteä muinaisjäännös (SM)
 Ajoitus: historiallinen
 Laji: tervahauta

Koordin: N: 7109 284 E: 639 151
P: 7112 261 I: 3639 378

Tutkijat: Tiainen & Sepänmaa 2016 inventointi
Huomiot: Tiainen & Sepänmaa 2016:
15 metrisen tervahaudan halssiaukko antaa suuntaan SW.

Kartta sivulla: 55.



Tervahauta Pienijärvi 1.

47 KUHMO PIENIJÄRVI 2

Mjtnnus: uusi kohde
Status: kiinteä muinaisjäänös (SM)
Ajoitus: historiallinen
Laji: tervahauta

Koordin: N: 7109 106 E: 639 361
P: 7112 083 I: 3639 589

Tutkijat: Tiainen & Sepänmaa 2016 inventointi
Huomiot: Tiainen & Sepänmaa 2016:
Paikalla sijaitsevan, 16 metrisen tervahaudan, liki 20 m pitkä halssiura osoittaa suuntaan SW.

Kartta sivulla: 55



Tervahauta Pienijärvi 2. Lounaaseen.

48 KUHMO PIENIJÄRVI 3

Mjtunnus: uusi kohde
 Status: kiinteä muinaisjäännös (SM)
 Ajoitus: historiallinen
 Laji: tervahauta

Koordin: N: 7108 861 E: 639 740
 P: 7111 837 I: 3639 968

Tutkijat: Tiainen & Sepänmaa 2016 inventointi.

Huomiot: Tiainen & Sepänmaa 2016:

Koordinaatit osoittavat paikalla sijaitsevan tervahaudan keskikohtaa. Tervahaudan halkaisija on noin 12 m ja sen vallissa oleva halssi aukko aukeaa itään.

Kartta sivulla: 55



Tervahauta Pienijärvi 3. Koilliseen.

49 KUHMO PIENIJÄRVI 4

Mjtunnus: uusi kohde
 Status: kiinteä muinaisjäännös (SM)
 Ajoitus: historiallinen
 Laji: tervahauta

Koordin: N: 7108 824 E: 639 658
 P: 7111 800 I: 3639 886

Tutkijat: Tiainen & Sepänmaa 2016 inventointi

Huomiot: Tiainen & Sepänmaa 2016:

Laakean tervahaudan halkaisija on noin 15 metriä. Halssiura on havaittavissa tervahaudasta suuntaan SW noin 8,5 metrin matkalta.

Kartta sivulla: 55



Tervahauta Pienijärvi 4. Luoteeseen.

50 KUHMO HAARA-AHO 2

Mjtunnus: uusi kohde
 Status: kiinteä muinaisjäännös (SM)
 Ajoitus: historiallinen
 Laji: tervahauta

Koordin: N: 7108 568 E: 639 875
 P: 7111 544 I: 3640 103

Tutkijat: Tiainen & Sepänmaa 2016 inventointi

Huomiot: Tiainen & Sepänmaa 2016:

Laakean tervahaudan halkaisija on noin 15,5 m. Noin 7 m pitkä halssiura aukeaa suuntaan NE. Tervahaudan itälaita on tuhoutunut hieman, ilmeisesti metsätöiden yhteydessä.

Kartta sivulla: 55



Tervahauta Haara-aho 2. Luoteeseen.

51 KUHMO RUOTINSAARI S

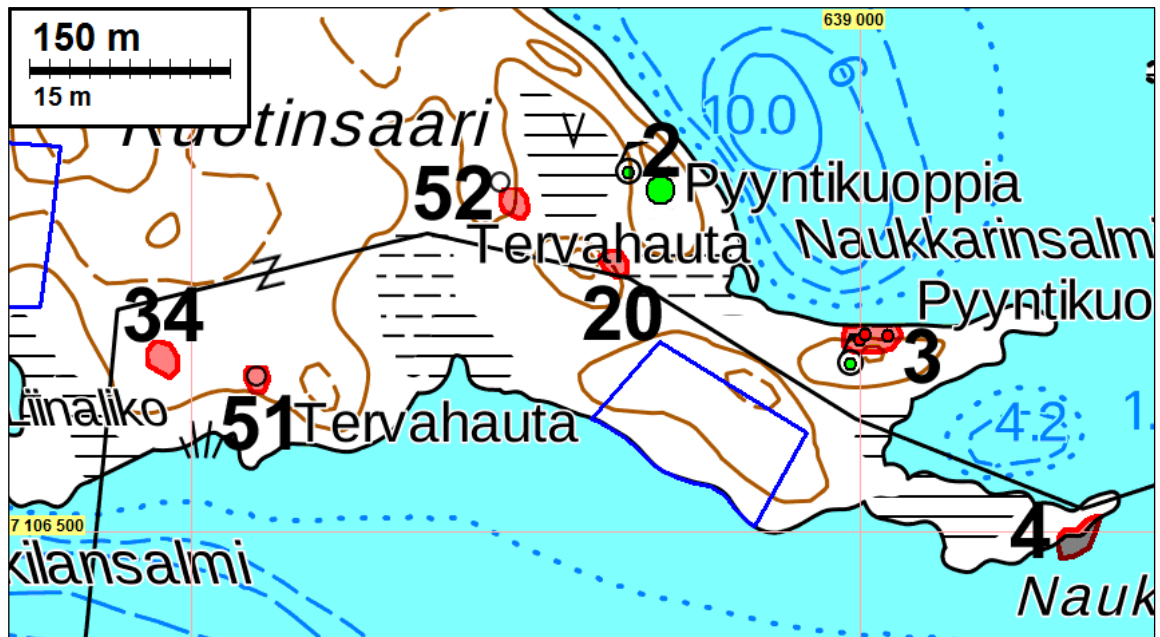
Mjtunnus: uusi kohde
 Status: kiinteä muinaisjäännös (SM)
 Ajoitus: historiallinen
 Laji: tervahauta

Koordin: N: 7106 615 E: 638 548
P: 7109 591 I: 3638 775

Tutkijat: Tiainen & Sepänmaa 2016 inventointi

Huomiot: Tiainen & Sepänmaa 2016:

Pienen kumpareen päällä sijaitsevan tervahaudan halkaisija on noin 7,5 m. Selvästi ympäristöstään erottuvan tervahaudan halssiura osoittaa järvelle, suuntaan S. Halssiuran pituus on noin 4,5 m ja leveys noin 1,4 m.



Muinaisjäännösalueet punaisella ja RA- alueen rajaus sinisellä, muu havaintopaikka vihreällä.



Lapio pystyssä tervahaudan keskellä. Etelään.

52 KUHMO RUOTINSAARI

Mjtunnus: uusi kohde
Status: kiinteä muinaisjäännös (SM)
Ajoitus: historiallinen
Laji: tervahauta

Koordin: N: 7106 748 E: 638 739
P: 7109 724 I: 3638 966

Tutkijat: Tiainen & Sepänmaa 2016 inventointi
 Huomiot: Tiainen & Sepänmaa 2016:
 Paikalla sijaitsevan tervahaudan halkaisija on noin 9 m. Noin 7 metriä pitkä halssiura laskee suuntaan SE.

Kartta sivulla: 60



Lapio pystyssä tervahaudan vallin päällä, kuvan etualalla halssiuraa. Länsiluoteeseen.

53 KUHMO HAUKINIEMI 2

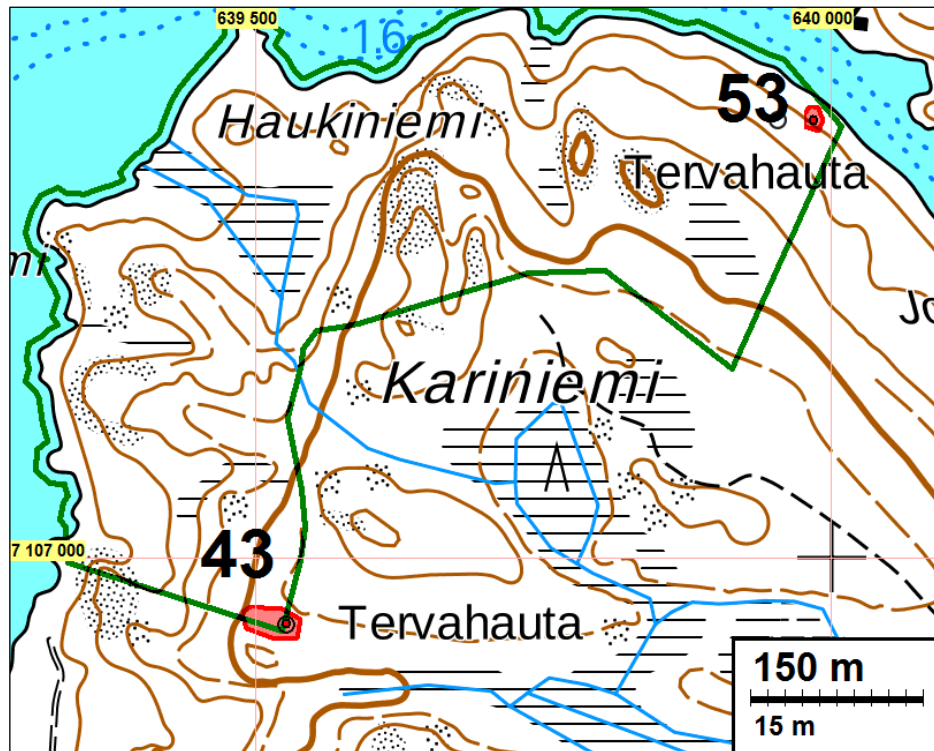
Mjtunnus: uusi kohde
 Status: kiinteä muinaisjäänös (SM)
 Ajoitus: historiallinen
 Laji: tervahauta

Koordin: N: 7107 379 E: 639 985
 P: 7110 355 I: 3640 213

Tutkijat: Tiainen & Sepänmaa 2016 inventointi.
 Huomiot: Tiainen & Sepänmaa 2016:
 Peruskarttaankin merkattu tervahauta sijaitsee noin 30 metriä itään peruskartan karttasymbolista. Paikalla sijaitsee halkaisijaltaan noin 8 metrinen tervahauta, jonka lyhyt halssiura antaa pohjoiskoilliseen.



Tervahauta Haukiniemi 2. Pohjoisluoteeseen.



Muinaisjäännösalueen rajausta punaisella, RA-alueiden rajausta sinisellä ja kaava-alueen rajausta vihreällä.

54 KUHMO PALONIEMENKANGAS

Mittaus: uusi kohde
 Status: kiinteä muinaisjäännös (SM)
 Ajoitus: historiallinen
 Laji: tervahauta

Koordinatit: N: 7107 464 E: 636 291
 P: 7110 440 I: 3636 517

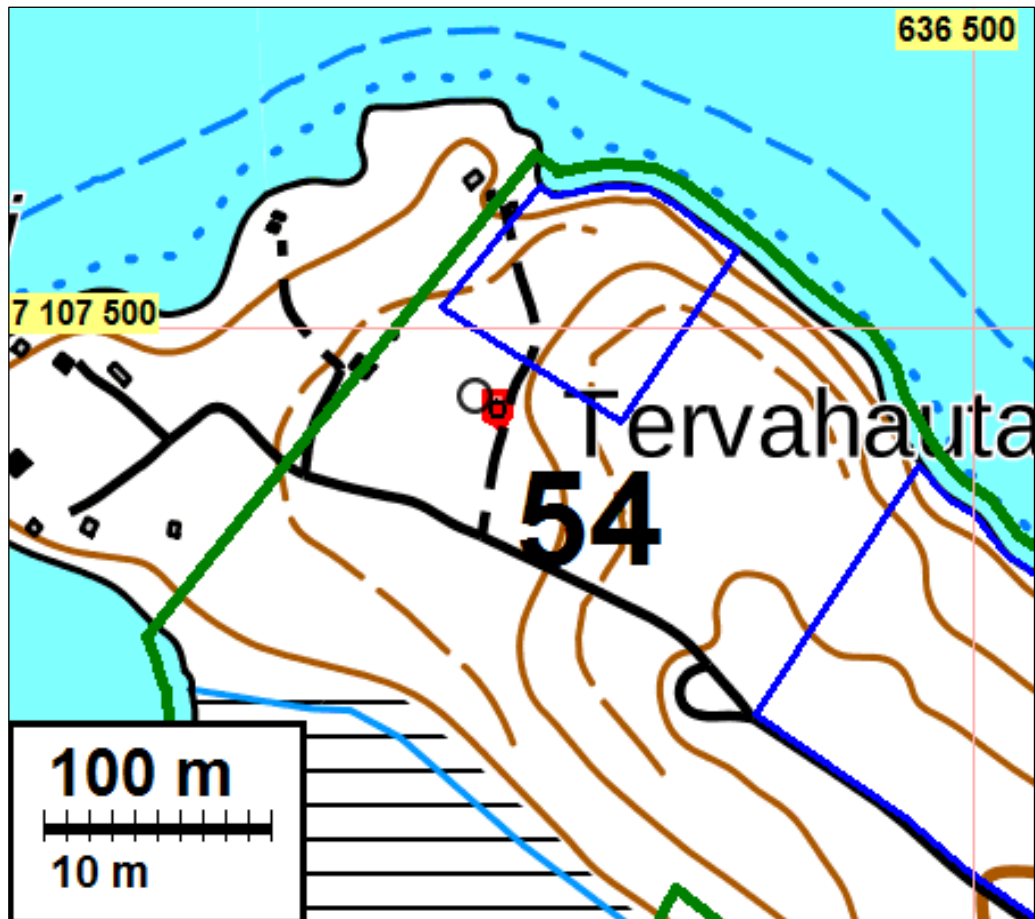
Tutkijat: Tiainen & Sepänmaa 2016 inventointi.

Huomioit: Tiainen & Sepänmaa 2016:

Paikalla sijaitsee tervahauta, jonka halkaisija on noin 7 m. Tervahaudan itälaita on vaurioitunut hieman mökkien kohdalta.



Tervahauta Paloniemenkangas. Mökkitie (tie kuvan taustalla) on leikannut hieman tervahaudan itälaitaa. Koilliseen.



Muinaisjäännösalueen rajaus punaisella, RA-alueiden rajaus sinisellä ja kaava-alueen rajaus vihreällä.

55 KUHMO KOLJOSENSUO 2

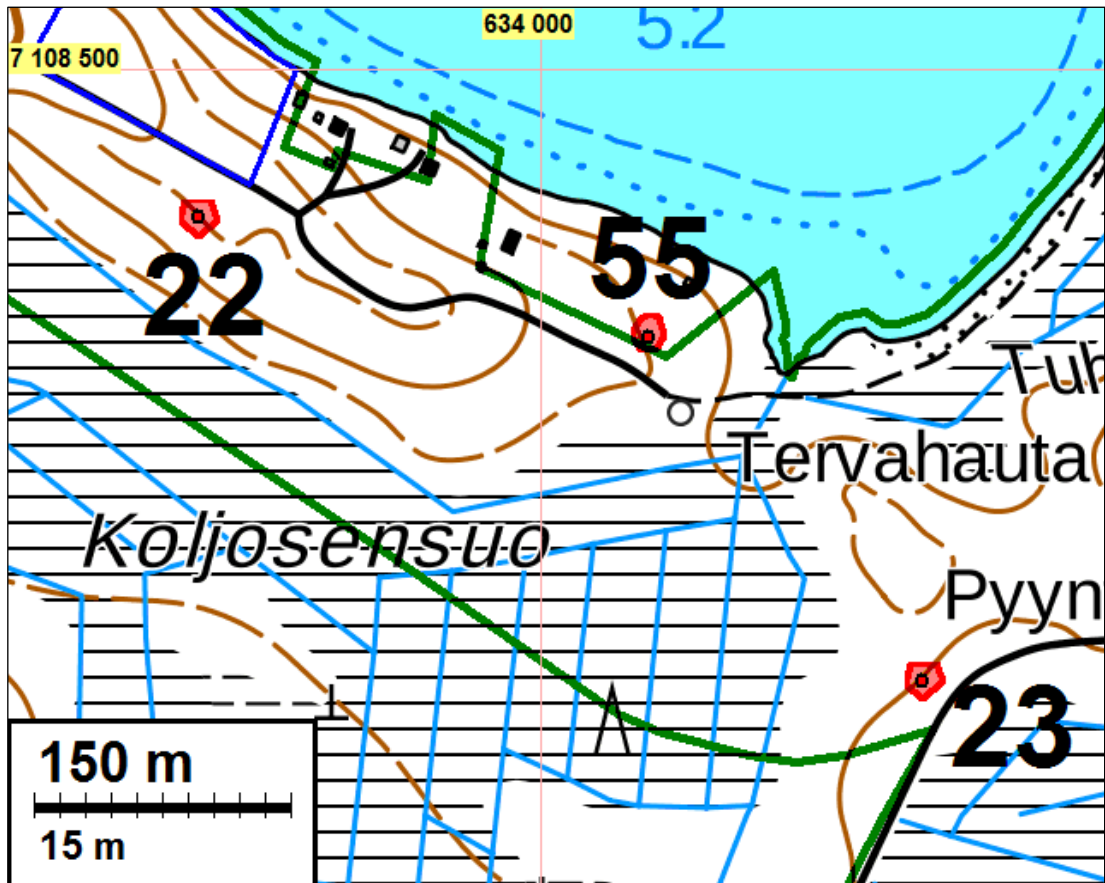
Mjtunnus: uusi kohde
 Status: kiinteä muinaisjäännös (SM)
 Ajoitus: historiallinen
 Laji: tervahauta

Koordin: N: 7108 344 E: 634 063
 P: 7111 320 I: 3634 288

Tutkijat: Tiainen & Sepänmaa 2016 inventointi.

Huomiot: Tiainen & Sepänmaa 2016:

Paikalla sijaitsee suppilomainen tervahauta, jonka halkaisija on noin 14 m. Tervahaudan halssiura (noin 6 m) osoittaa järvelle, suuntaan NNE. Tervahaudan ympärillä on hajanainen katkoviivamainen oja.



Tervahauta Koljosensuo 2, kuvan etualalla halssiura. Etelään.

Muut havainnot

2 KUHMO RUOTINSAARI E

Mjtunnus: 290010290
 Status: muu havainto (kiinteä muinaisjäännös muinaisjäännösrekisterissä)
 Ajoitus: ajoittamaton
 Laji: työ- ja valmistuspaikat, alalaji: pyyntikuopat

Koordin: N: 7106 751 E: 638 851 Z: 170
P: 7109 727 I: 3639 078

Tutkijat: Esa Suominen 1994 inventointi, Tiainen & Sepänmaa 2016 inventointi.

Sijainti: Kuhmon kirkosta 18 km itäkaakkoon.

Huomiot: Muinaisjäännösrekisteri:

Kohde sijaitsee Lammasjärven kaakkoisosassa, Tönölänsalmen sillasta 14,5 km kaakkoon olevassa Ruotinsaarella, Pääkkölänniemen edustalla. Ruotinsaari on 400 x 800 m kokoinen saari, jossa kasvaa pääasiassa mäntymetsää, maaperä on suurimmaksi osaksi kivetöntä hiekkaa, joka on kerääntynyt useiksi korkeahkoiksi harjanteiksi; matalimmat kohdat saaresta ovat soistuneet.

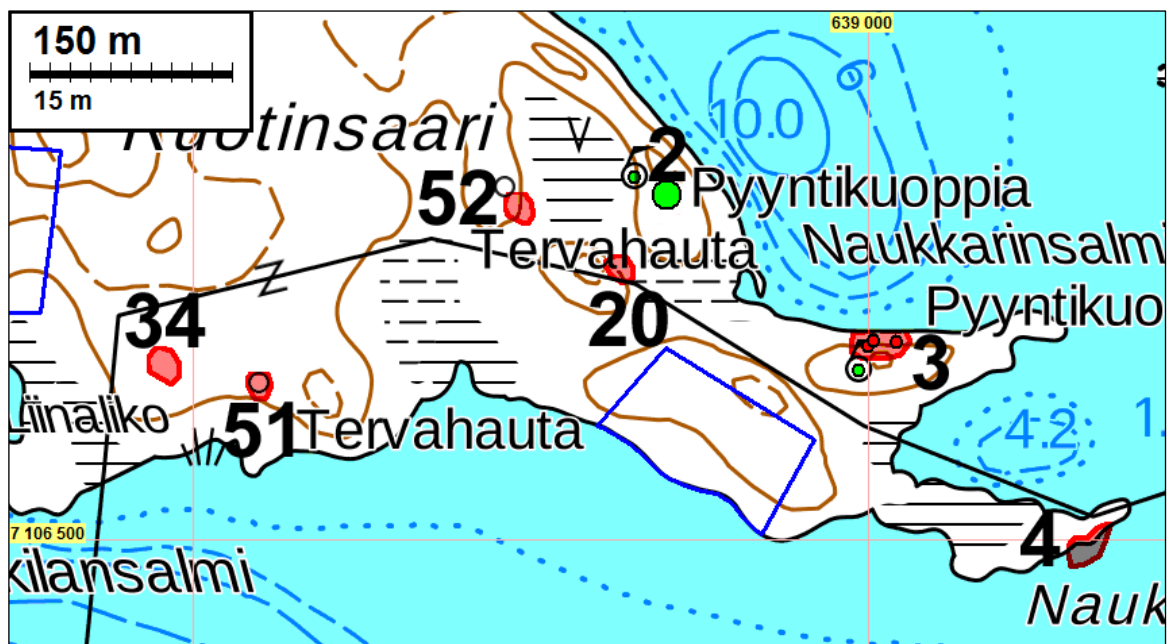
Ruotinsaaren itärannalla on järven ja pienen suolammen välissä korkea, jäkälää kasvava hiekkaharjanne, jota pitkin kulkee polku. Lammen kohdalla, tasaisesti lampea kohti laskevassa rinteessä on kaksi kuoppaa, jotka saattavat olla pyyntikuoppien jäänteitä.

Saaren kaakkoisosassa on toinen pyyntikuoppakohde Ruotinsaari SE.

Tiainen & Sepänmaa 2016:

Muinaisjäännösrekisterin koordinaattitietojen mukaisessa paikassa ei havaittu kuoppia. Ilmoitetuista koordinaateista noin 30 kaakkoon havaittiin yksi hyvin epä-määräinen kuoppa (N 7106751 E 638851). Kuoppa on noin 1,5 x 1,2 metrin kokoinen ja noin 20 cm syvä. Kyse ei voi olla pyyntikuopasta – siihen se on liian pieni. Kuoppa on todennäköisesti luontainen, tällä kohdin kuoppamaiselta vaikuttavaa maaperän pinnanmuotoa.

Ehdotan kohteen muinaisjäännösstatuksen poistamista, koska paikalla ja lähialueella ei ole havaittu pyyntikuoppaa tai pyyntikuoppia.



Muinaisjäännösalueiden rajaus punaisella, RA-alueiden rajaus sinisellä. Vihreä pallo muu havainto nro. 2. Kohde muinaisjäännösrekisterissä kiinteä muinaisjäännös, pyyntikuoppa. Paikalla ei todettu kiinteää muinaisjäännöstä.



Kuoppa lapion kohdalla. Luoteeseen.

41 KUHMO SÄÄSKI

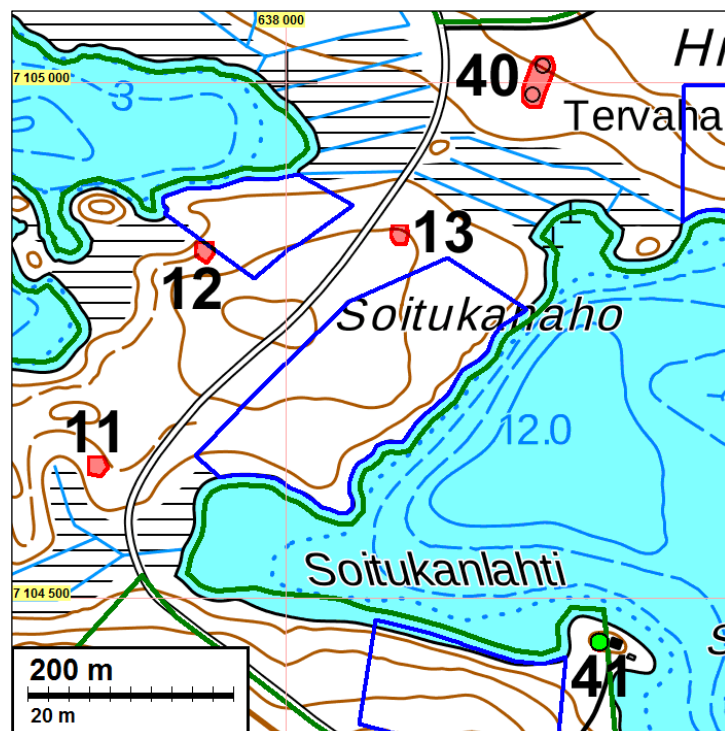
Status: muu havainto
Ajoitus: historiallinen
Laji: tervahauta

Koordin: N: 7104 456 E: 638 305
P: 7107 431 I: 3638 532

Tutkijat: Tiainen & Sepänmaa 2016 inventointi

Huomiot: Tiainen & Sepänmaa 2016:

Kesämökin pihapiirissä sijaitsee tervahauta, jonka halkaisija on noin 10 metriä. Haudan halssiaukko osoittaa etelään. Halssiaukon suulla on näkyvillä laudoista tehty putki/ränni. Lautojen kunnosta päätellen ne eivät voi olla kovin vanhoja, eikä kyseessä ole siten muinaisjäännös.



Muinaisjäännösalueiden rajausta punaisella, RA-alueiden rajausta sinisellä, vihreällä kaava-alueiden rajausta. Vihreä pallo muu havainto



Tervahauta Sääsäki. Koilliseen. Halssin säilyneitä puurakenteita. Pohjoiseen.

Lähteet

Jussila, Timo ja Sepänmaa, Timo 2012. Kuhmo Lammasjärvi. Rantakaava-alueiden muinaisjäännösinventointi 2012. Mikroliitti Oy.

Mustonen, Riikka 2012. Etelä-Kuhmon metsätalousalueiden kulttuuriperintöinventointi 2011. Metsähallitus.

Kuhmo kiinteiden muinaisjäännösten inventointi 1987–2000. Kuhmon perusinventointia on tehty vuosina 1987–2000 Kainuun museon toimesta. Lammasjärven rantakaava-alueella ovat inventoineet kyseisen projektin puitteissa Vesa Laulumaa 1991 sekä Esa Suominen 1990 ja 1994.

Liite: inventoinnissa tarkastetut alueet

Maastossa käytiin läpi kartalla sinisellä merkatut alueet.

