

LAPINLAHTI

Kirkonkylän osayleiskaava-alueen muinaisjäännösinventointi 2016



Teemu Tiainen
Timo Sepänmaa



Tilaja: Lapinlahden kunta

Sisältö

Perustiedot	2
Yleiskartat	5
Vanhoja karttoja	8
Kohdeluettelo	11
Inventointi	11
Tulos	14
Lähteet	15
Muinaisjäännökset	16
1 LAPINLAHTI HEMMINKI	16
2 LAPINLAHTI MARTIKAINEN	17
3 LAPINLAHTI PAJUJARJUNTIE 16	17
4 LAPINLAHTI HUMPPI	18
5 LAPINLAHTI PASKOSUO	19
6 LAPINLAHTI TASKILANMÄKI E	21
7 LAPINLAHTI HAMINAMÄKI VANHA TIE	23
8 LAPINLAHTI 1. KIRKON PAIKKA.....	25
Mahdolliset muinaisjäännökset	26
9 LAPINLAHTI JAAKOLA 2	26
10 LAPINLAHTI VESULA	28
11 LAPINLAHTI HOVI	29
12 LAPINLAHTI HOVI SW.....	30
Muut kohteet	30
13 LAPINLAHTI HALOLA A.....	30
14 LAPINLAHTI HALOLA B.....	31
15 LAPINLAHTI VANHA KUKKURA.....	32
16 LAPINLAHTI AUTIO	33
17 LAPINLAHTI NIMETÖN.....	34
18 LAPINLAHTI VÄÄRNI	35
19 LAPINLAHTI SONNILA	36
20 LAPINLAHTI KÄRKKÄÄLÄ	37
21 LAPINLAHTI KIISKILÄ.....	38
22 LAPINLAHTI HEIKKILÄ	38
23 LAPINLAHTI PÄIVÄKAKKARA	39
24 LAPINLAHTI OLLIKKALA.....	39

Kansikuva: Kohde 5 Paskosuo. Savon radan vanhaa ja hylättyä ratapohjaa inventointialueen eteläosassa. Kuvattu Tuomiharjuntien eteläpuolelta kaakkoon.

Perustiedot

Alue: Lapinlahden kirkonkylän osayleiskaava-alue.

Tarkoitus: Selvittää sijaitseeko osayleiskaava-alueella kiinteitä muinaisjäännöksiä tai muita kulttuurihistoriallisia, suojeltavaksi katsottavia jäänteitä.

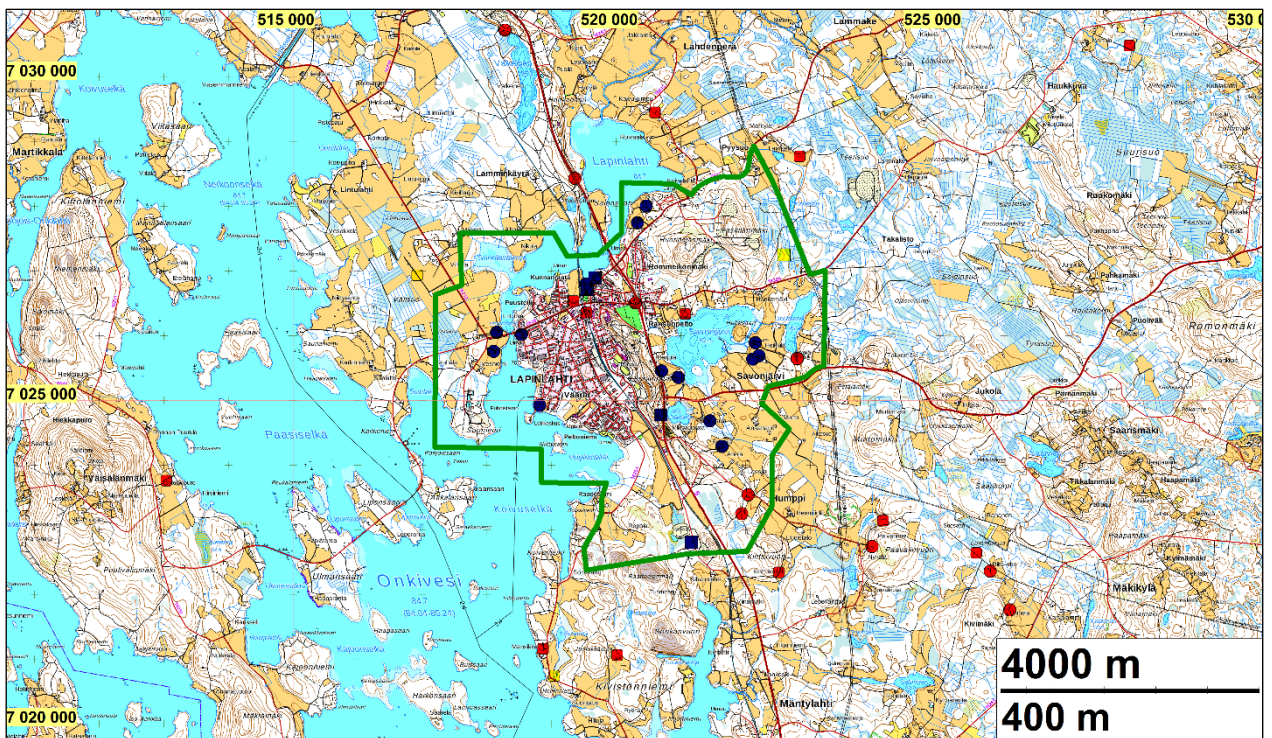
Työaika: Maastotyöt kesäkuun alussa 2016.

Kustantaja: Lapinlahden kunta.

Aiemmat tutkimukset: Julius Aulio 1925 kaivaus (yksittäinen kohde), Lauri Pohjakallio 1979, ko-ko kunnan inventointi sekä Jouko Aroaho 1994 tarkastus (yksittäinen kohde).

Tekijät: Mikroliitti Oy, Timo Sepänmaa ja Teemu Tiainen.

Tulokset: Tutkimusalueelta tunnettiin entuudestaan neljä kiinteää muinaisjäännöstä (kolme kivikautista asuinpaikkaa sekä historiallinen hautaus) sekä kaksi kivikautisen esineen irtolöytöpaikkaa. Muinaisjäännösinventoinnin tuloksena alueelta tunnetaan kahdeksan kiinteää muinaisjäännöstä: vanha tielinjaus, vanha ratapohja, Lapinlahden ensimmäisen kirkon paikka, historialliseen aikaan ajoittuva hautapaikka, ajoittamaton kuoppakohde sekä kolme kivikautista asuinpaikkaa. Kivikautisista asuinpaikoista yksi on uusi kohde – yksi entuudestaan tunnettu kivikautinen asuinpaikka on tuhoutunut tienrakentamisen yhteydessä. Kiinteiden muinaisjäännösten lisäksi inventointialueelta havaittiin neljä historiallisen ajan talotonttia, jotka ovat mahdollisia muinaisjäännöksiä. Historiallisen ajan talotonteista 10 on muita kulttuuriperintökohteita. Alueen kaksi aiemmin tunnettua kivikautisen esineen löytökohtaa säilyvät irtolöytöpaikkoina.



Inventointialue on rajattu vihreällä viivalla. Alueen muinaisjäännökset on merkattu eri symbolein.

Selityksiä: Koordinaatit ETRS-TM35FIN koordinaatistossa (Euref). Kartat ovat Maanmittauslaitoksen maastotietokannasta kesältä 2016, ellei toisin mainittu. Muinaisjäännösrekisteri on tarkastettu 05/2016. Valokuvia ei ole talletettu mihinkään viralliseen arkistoon eikä niillä ole mitään kokoelmatunnusta. Valokuvat ovat digitaalisia ja ne ovat tallessa Mikrolahti Oy:n serverillä. Kuvat: T. Tiainen ja T. Sepänmaa.

Kohteiden luokittelutermit

Arkeologisten kohteiden suojelustatuksen luokittelussa pyrimme noudattamaan Museoviraston viimeisimpiä ohjeistuksia. Ohjeet ovat paikoin tulkinnanvaraisia ja usein muuttuvia. Käyttämämme Museoviraston ohjeistukset ovat: A) [Maaseudun historiallisten asuinpaikkojen inventointi - ohje 2015](#) ja B) [Ensimmäisen maailmansodan maalinnotteet – ohje 2015](#) ja C) Kulttuuriperintö ja kaavoitus 2015 (opas ei ole netissä, siihen viitataan ohjeistuksessa A). Niissä tapauksissa joita viimeisin ohjeistus ei käsittele tai ei anna niihin vastausta, käytämme kohteiden suojelustatuksen määrittelyssä Museoviraston v. 2009 julkaisemaa D) [Historiallisen ajan kiinteät muinaisjäännökset. Tunnistaminen ja suojelu](#) opasta. Esihistorian osalta noudattamme muinaismuistolakia ja vakiintuneita käytäntöjä: pääsääntöisesti esihistoriallinen kohde on aina kiinteä muinaisjäännös. Alla olevan termistön selitykset **ovat omia tulkintojamme** Museoviraston em. oppaista.

Arkeologisessa inventoinnissa (tai muinaisjäännösinventoinnissa) käsitellään – etsitään, tutkitaan ja dokumentoidaan – ainoastaan ihmisen tekemiä vanhoja ja alkuperäisestä käytöstä poistuneita, hylättyjä jäännöksiä, joista arkeologisin menetelmin tutkimalla voidaan saada relevanttia tietoa vanhasta ihmistoinnasta (Museovirasto D).

Muinaisjäännös

Muinaismuistolain mukainen kiinteä muinaisjäännös. Lähtökohtaisesti suojelukohde. Maankäyttöä rajoittaa ja ohjaa muinaismuistolaki. Muinaisjäännös on tarkoin paikannettu maastonkohta ja siitä on esitetty konkreettiset todisteet. Inventoinnissa esitetty muinaisjäännösalueen rajausta on kuitenkin usein vain enemmän tai vähemmän tarkka arvio.

Kaavassa SM, kiinteä muinaisjäännös.

Tuhoutunut muinaisjäännös: Kiinteäksi muinaisjäännökseksi todettu maastonkohta joka on arkeologin näkökulmasta tuhoutunut. Paikalla ei ole jäljellä tutkimusarvoisia, vanhoja rakenteiden jäännöksiä tai maanalaisia kerrostumia.

Paikkaa ei suojella. Ei kaavamerkintää.

Mahdollinen muinaisjäännös

1) Museovirasto A: ”Vanhoille kartoille merkityjä autioituneita asuinpaikka-kohteita on pidettävä mahdollisina muinaisjäännöksinä, vaikka havaintoja kiinteistä muinaisjäännöksistä ei ole saatu maaston pintapuolisessa tarkastelussa tai pienimuotoisessa koekuopituksessa”.

2) Vanhoilta kartoilta tai muista lähteistä paikannettu maastonkohta tai yleisöilmoituksena saatu ja luotettavaksi arvioitu tieto kohteesta, joka saattaa olla tai todennäköisesti on kiinteä muinaisjäännös, mutta jota arkeologi ei ole maastossa tarkastanut.

Ei suojella muinaismuistolailla – muinaismuistolain rajoitukset ja määräykset eivät päde kohteella. Suojelustatus on muutoin epäselvä.

Muu kulttuuriperintökohde

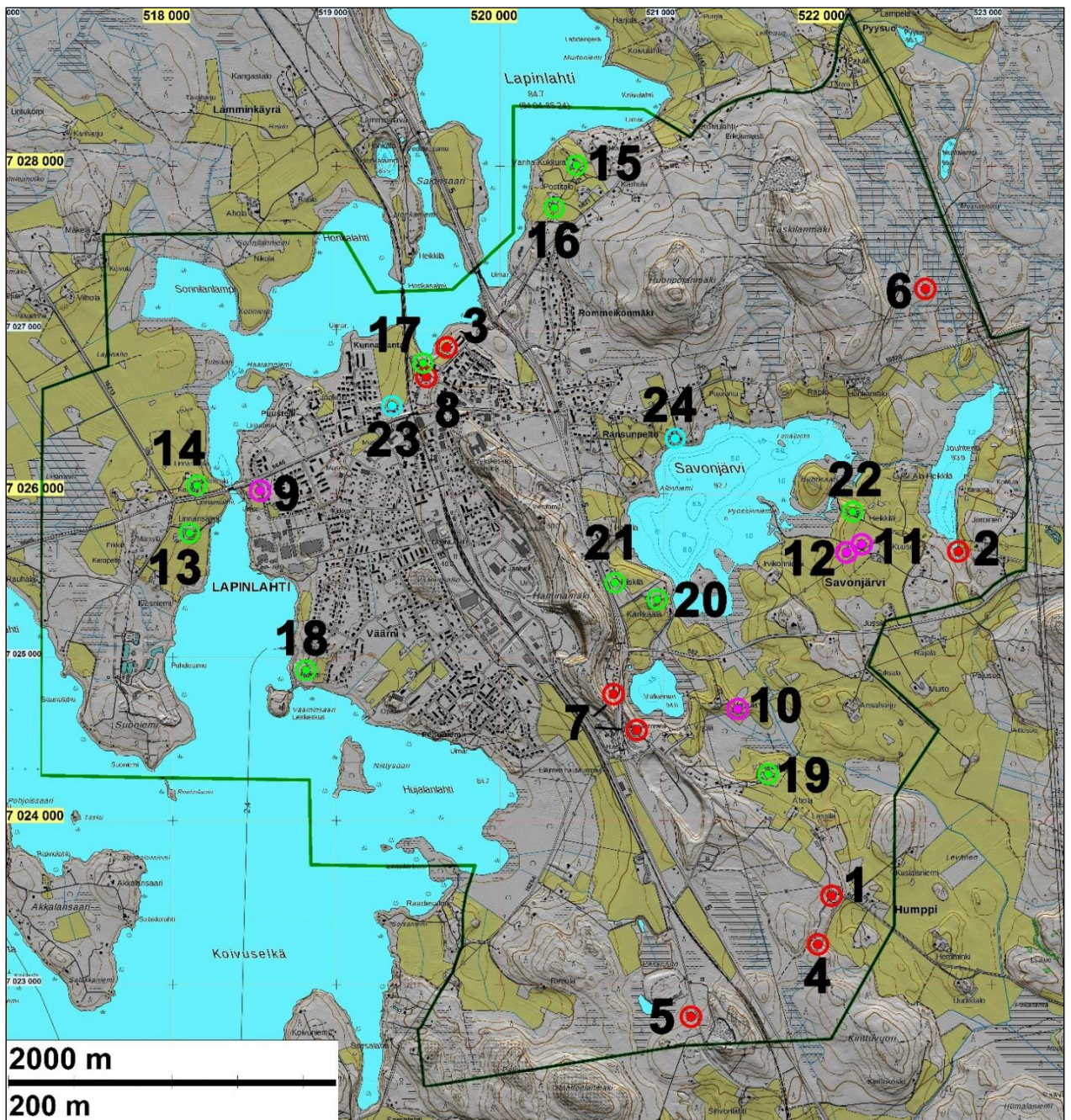
Museovirasto A: ”Mikäli muinaisjäännöksen kriteerit eivät historiallisen ajan vanhalla kylänpaikalla täyty, kokonaan käytössä olevat alkuperäisen luonteensa ja maatalousvaltaisen elinkeinonsa säilyttäneet vanhat kylänpaikat määritetään muiksi kulttuuriperintökohteiksi”. Olemme tässä ulottaneet ohjeen koskemaan myös vanhoja yksittäistaloja ja v. 1750 vanhempia tai vanhemmiksi oletettuja torppia ohjeen D perusteella. Museovirasto C: toisen maailmansodan aikaiset varustukset. Porkkalan vuokra-alueen venäläiset varustukset ja rakenteet.

Ei suojella muinaismuistolailla – muinaismuistolain rajoitukset ja määräykset eivät päde kohteella. Museovirasto C: ”Museoviranomaiset voivat esittää, että muut kulttuuriperintökohteet suojellaan kaavassa MRL:n keinoin (132/1999). Kaavoittaja tekee päätöksen annetaanko kohteelle suojelumääräyksiä”.

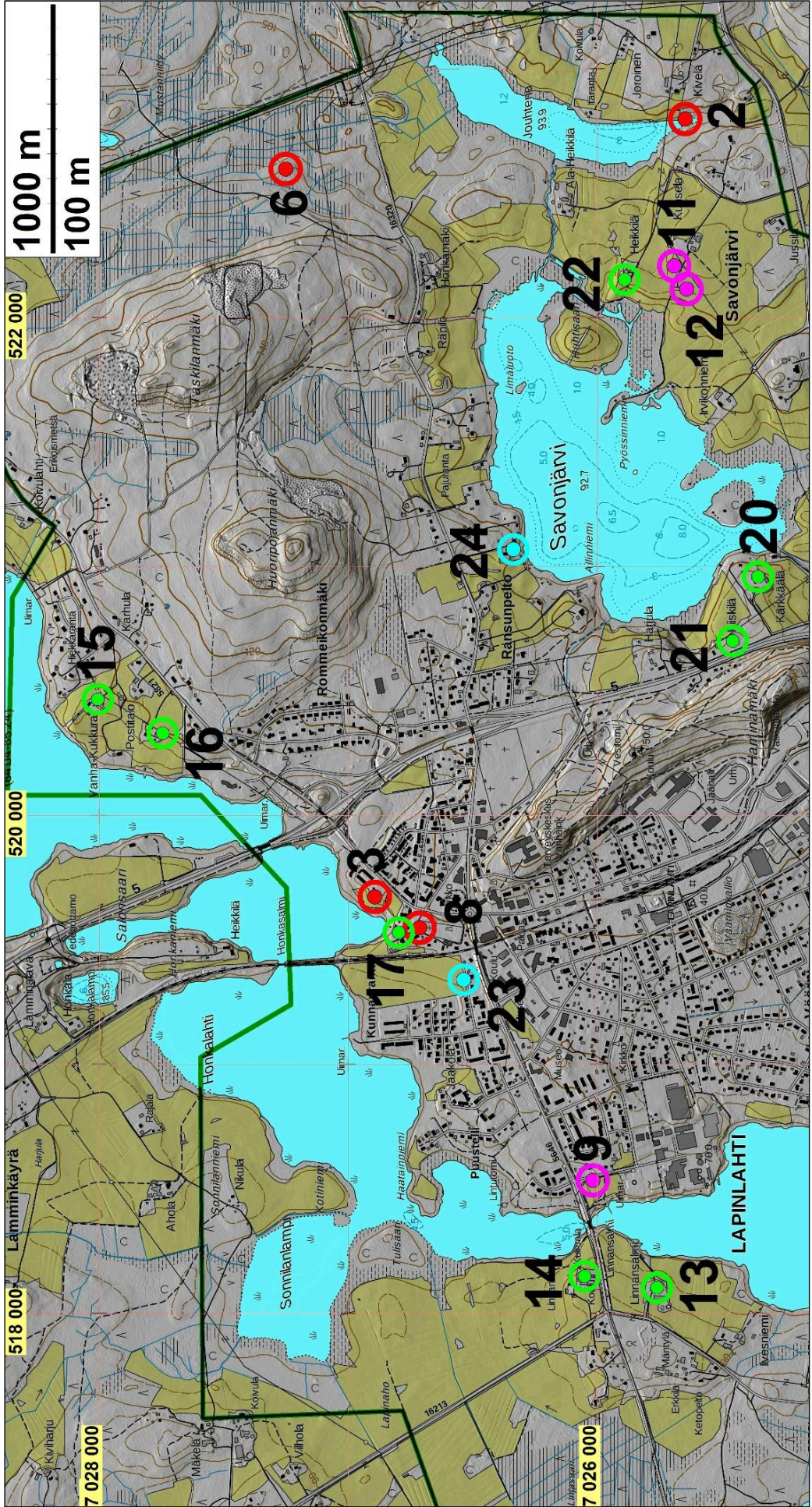
Löytöpaikka

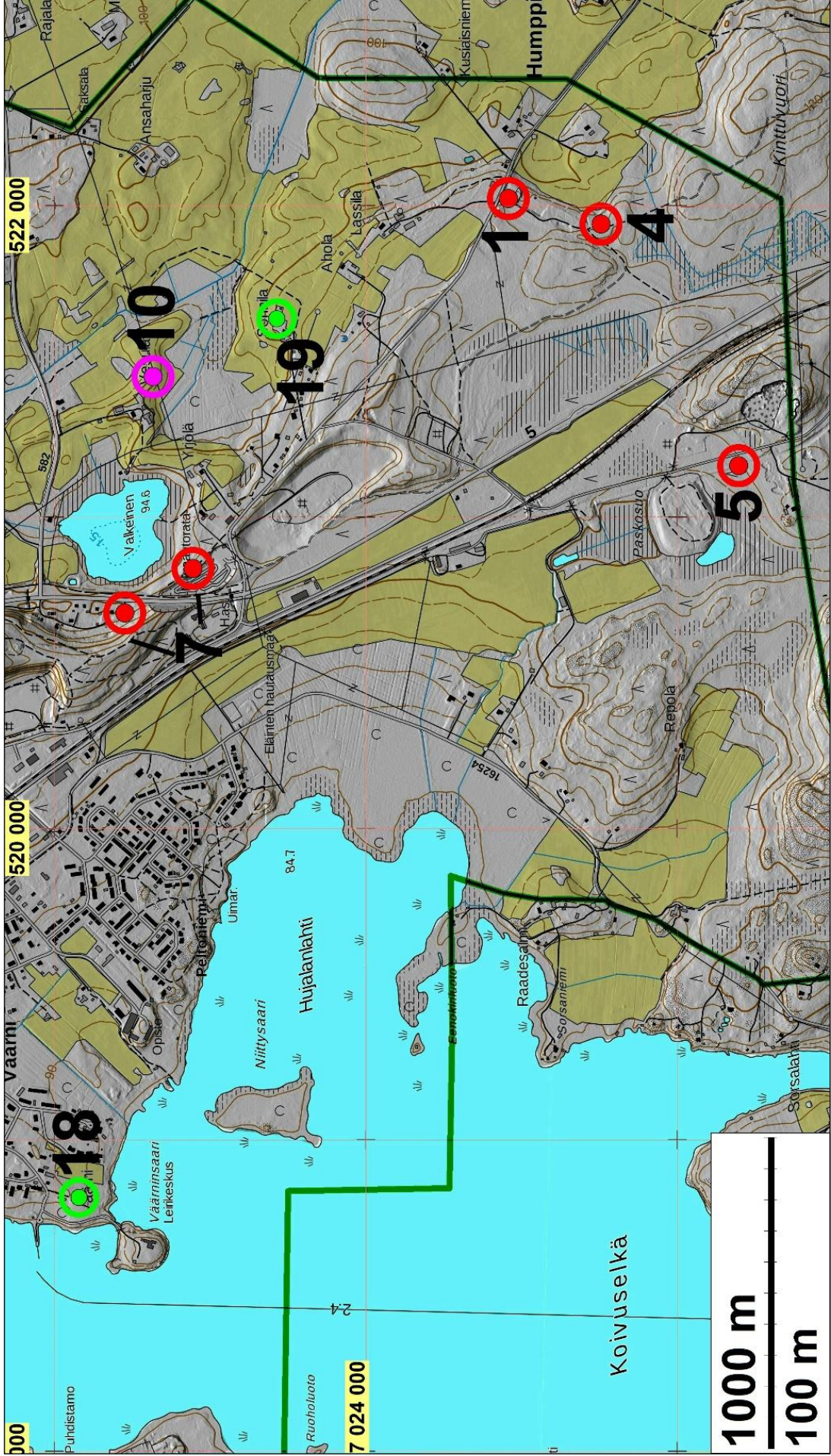
Vanhan esineen löytöpaikka (kuten esim. kivistä). Paikalla ei ole havaittu merkkejä kiinteästä muinaisjäännöksestä. Ei ole kiinteä muinaisjäännös. Paikkaa ei suojella. Ei kaavamerkintää.

Yleiskartat

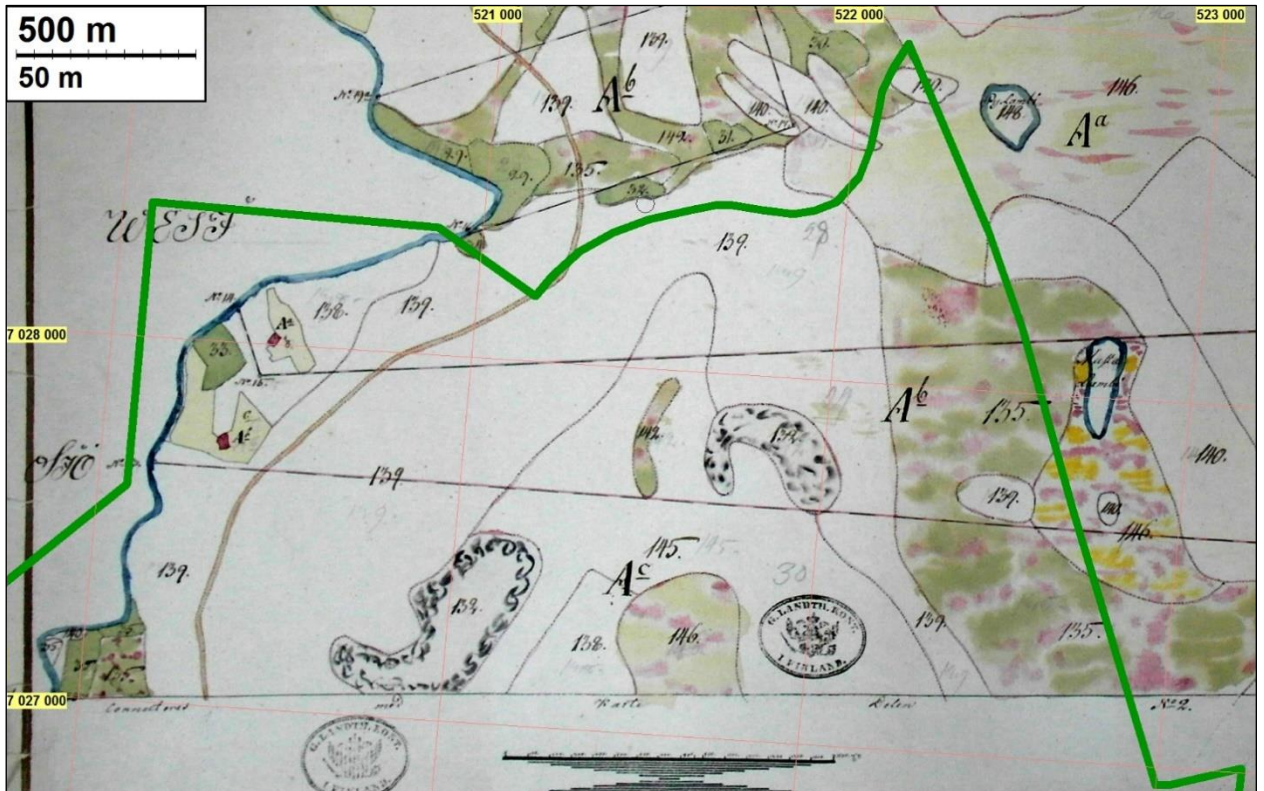


Selitteet yllä olevaan sekä kahteen alla olevaan karttaan: inventointialue on rajattu vihreällä viivalla. Numerot vastaavat raportin kohdenumeroita. Punaiset pisteet ovat kiinteitä muinaisjäännöksiä, violetit pisteet mahdollisia muinaisjäännöksiä, vaalean vihreät pisteet ovat muita kulttuuriperintökohteita ja vaalean siniset pisteet ovat irtolöytöpaikkoja.





Vanhoja karttoja



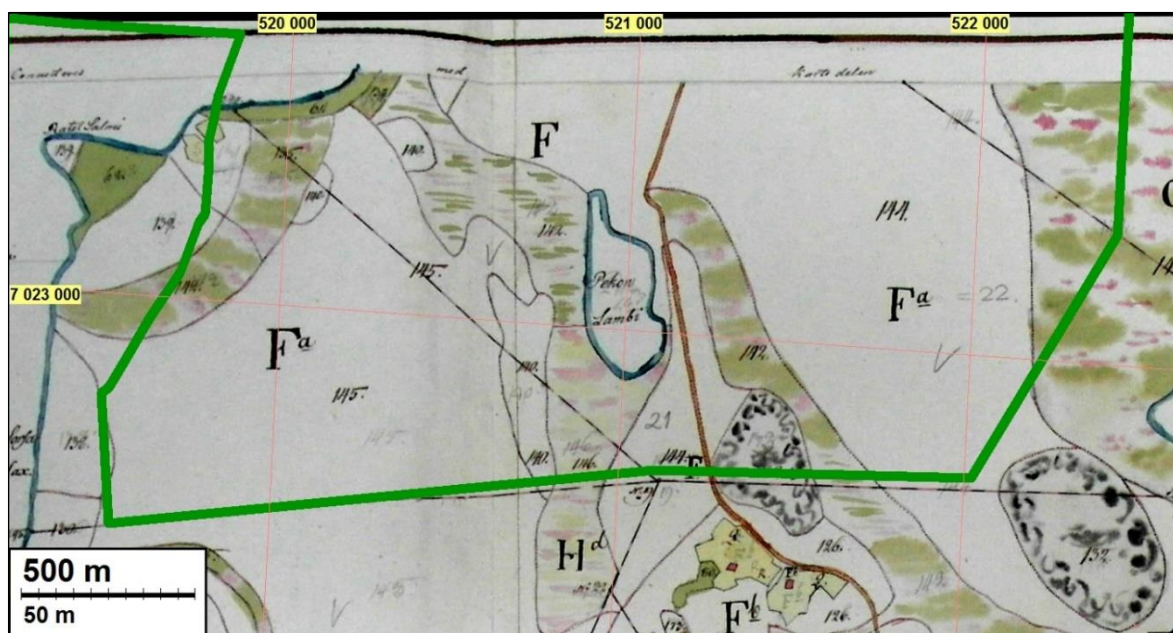
Ote isojakokartasta (D14:2/1-10 Kivistö; N:ot 1-6 tässä kylässä sekä N:ot 21-31, 39 ja 52 Ollikkalan kylässä, isojaonkartta, pöytä- ja jakokirja 1779-1787). Karttaote kuvaa inventointialueen koillisosaa, inventointialueen raja on merkattu vihreällä viivalla. Alueella on sijainnut kaksi taloa sekä muutamia peltoja ja niittyjä. Muuten alue on ollut mäkestä ja kalliosta metsää.



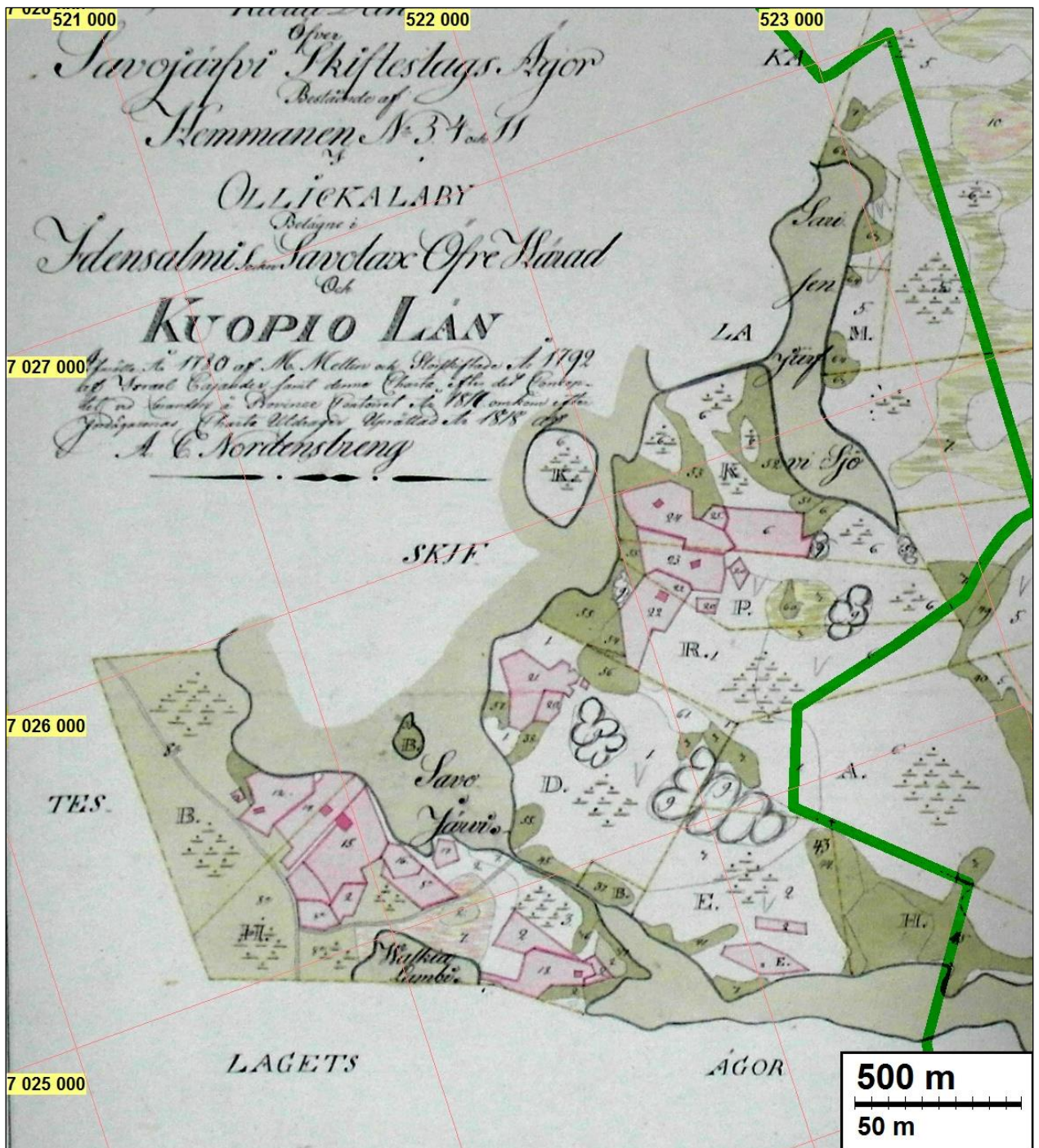
Ote isojakokartasta (D14:9/1-2 Ollikkala; N:ot 36 ja 37, isojaonkartta, pöytä- ja jakokirja 1803). Karttaote kuvaa inventointialueen länsilaitaa, inventointialueen raja on merkattu vihreällä viivalla. Alueella on sijainnut kaksi taloa sekä niiden omistuksessa olevia peltoja, niittyjä ja metsää.



Ote isojakokartasta (D14:2/1-10 Kivistö; N:ot 1-6 tässä kylässä sekä N:ot 21-31, 39 ja 52 Ollikkalan kylässä, isojaonkartta, pöytä- ja jakokirja 1779-1787). Karttaote kuvaa inventointialueen keskiosaa, inventointialueen raja on merkattu vihreällä viivalla. Alueella on sijainnut kahdeksan taloa sekä niiden pelto- ja niittymaata. Valtaosa alueesta on ollut metsää. Savon läpi johtanut valtatie noudattaa suurimmalta osin nykyisen Kuopiontien (E63) linjausta. Kartan luoteiskulmaan on varattu alue kirkolle ja hautausmaalle.



Ote isojakokartasta (D14:2/1-10 Kivistö; N:ot 1-6 tässä kylässä sekä N:ot 21-31, 39 ja 52 Ollikkalan kylässä, isojaonkartta, pöytä- ja jakokirja 1779-1787). Karttaote kuvaa inventointialueen lounaisnurkkaa, inventointialueen raja on merkattu vihreällä viivalla. Alueella ei ole merkattu asutusta. Pohjois-eteläsuuntainen tie noudattaa nykyisen Tikankoskientien linjausta.



Ote isojakokartasta (D14:9/44-50 Ollikkala; N:ot 10-20, 32-35, isojaonkartta pöytä- ja jakokirja (Savojärven jakokunta) 1818). Karttaote kuvaa Savonjärven eteläisiä alueita, inventointilaukeen raja on merkattu vihreällä viivalla. Alueella on kuusi taloa sekä niiden peltoja, niittyjä sekä metsää. Kartan kaakkoisosassa järvi on sittemmin kuivattu, samoin kuin Savonjärven etelään työntyvä lahti.

Kohdeluettelo

Nr	Nimi	Ajoitus	Laji	N	E
	KIINTEÄT MUINAISJÄÄNNÖKSET				
1	HEMMINKI	esihistoriallinen	asuinpaikka	7023542	522024
2	MARTIKAINEN	esihistoriallinen	asuinpaikka	7025646	522799
3	PAJUJARJUNTIE 16	historiallinen	hautapaikka, joukkohauta	7026893	519674
4	HUMPPI	esihistoriallinen	asuinpaikka	7023245	521942
5	PASKOSUO	historiallinen	kulkuväylät, ratapohja	7022803	521166
6	TASKILANMÄKI E	ajoittamaton	kuoppajäännös	7027251	522598
7	HAMINAMÄKI VANHA TIE	historiallinen	kulkuväylät, tienpohja	7024774	520693
				7024555	520836
8	1. KIRKON PAIKKA	historiallinen	kirkonpaikka	7026713	519550
	MAHDOLLISET MUINAISJÄÄNNÖKSET				
9	JAAKOLA 2	historiallinen	talotontti	7026017	518535
10	VESULA	historiallinen	talotontti	7024683	521452
11	HOVI	historiallinen	talotontti	7025690	522209
12	HOVI SW	historiallinen	talotontti	7025640	522116
	MUUT KOHTEET				
13	HALOLA A	historiallinen	talotontti	7025759	518104
14	HALOLA B	historiallinen	talotontti	7026050	518150
15	VANHA KUKKURA	historiallinen	talotontti	7028006	520468
16	AUTIO	historiallinen	talotontti	7027745	520332
17	NIMETÖN	historiallinen	talotontti	7026797	519531
18	VÄÄRNI	historiallinen	talotontti	7024921	518816
19	SONNILA	historiallinen	talotontti	7024286	521638
20	KÄRKKÄÄLÄ	historiallinen	talotontti	7025353	520960
21	KIISKILÄ	historiallinen	talotontti	7025455	520702
22	HEIKKILÄ	historiallinen	talotontti	7025889	522154
23	PÄIVÄKAKKARA	kivikautinen	löytöpaikka	7026536	519341
24	OLLIKKALA	kivikautinen	löytöpaikka	7026336	521070

Inventointi

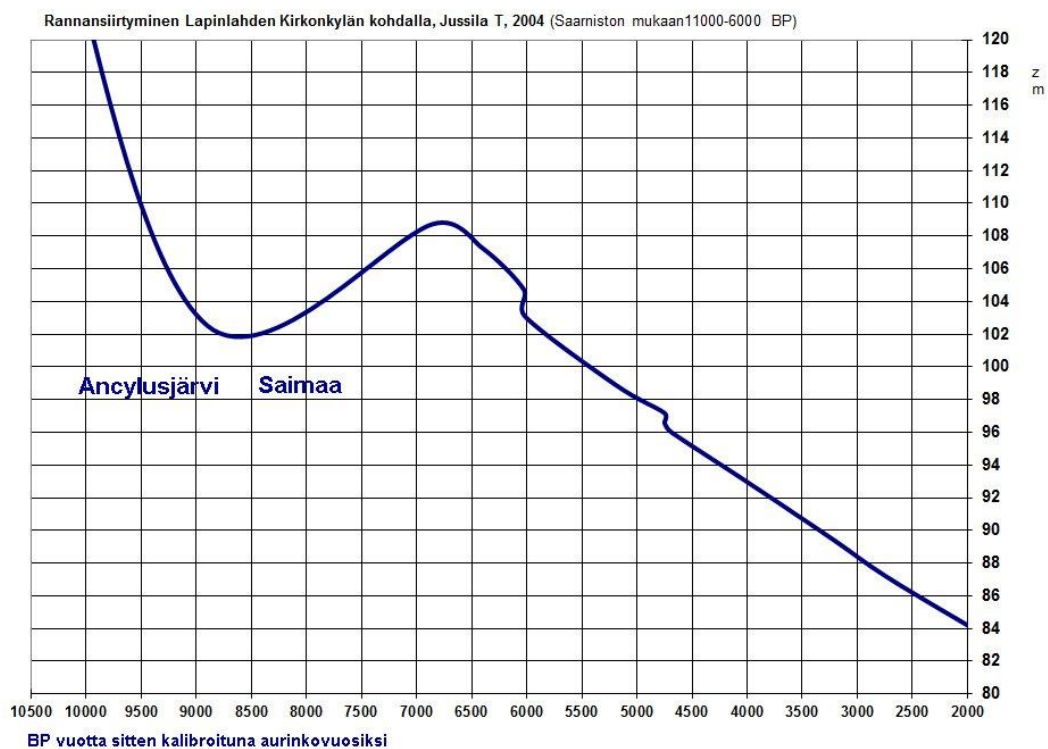
Lapinlahden kunta on päivittämässä kirkonkylän alueen osayleiskaavaa. Kaavan päivittämiseen liittyi alueen muinaisjäännösinventointi, jonka oli ohjeistanut Kuopion kulttuurihistoriallisen museon intendentti Tanja Tenhunen. Kunta tilasi muinaisjäännösinventoinnin Mikroliitti Oy:ltä. Inventoinnin suorittivat Teemu Tiainen ja Timo Sepänmaa (maastotyöt kesäkuun alussa 2016), tutkimuksen kannalta hyvissä olosuhteissa.

Ennen muinaisjäännösinventoinnin maastotöitä selvitettiin kaava-alueelta entuudestaan tunnetut muinaisjäännökset. Maanmittaushallituksen laserkeilausaineistosta laaditun maastomallin avulla kaava-alueelta etsittiin merkkejä arkeologisesti kiinnostavista maarakenteista sekä pinnanmuodoista. Aluetta kuvaavien vanhojen karttojen (vanhat peruskartat, 1840-luvun pitäjänkartat sekä 1700–1800-lukujen taitteen molemmin puolin laaditut isojakokartat) avulla paikannettiin alueen historiallisen ajan asutusta. Maastotöissä noudatettiin normaaleja arkeologisen inventoinnin menetelmiä: maastossa tehtiin silmämääräistä havainnointia ja potentiaalisiksi arvioituille paikoille

tehtiin koekuoppia maanpinnalle näkymättömien muinaisjäännösten löytämiseksi. Maastotöiden aikana kaava-alueen pellot olivat miltei kokonaan viljelyksessä tai heinällä ja niitä voitiin tarkastella vain rajallisesti.

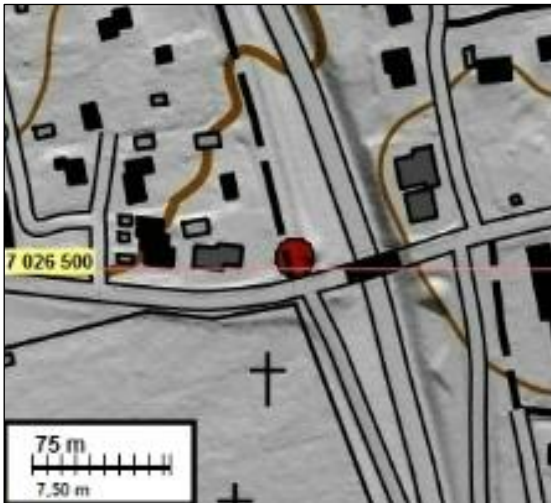
Inventointialue kattaa Lapinlahden keskustaajaman, Linnansalmen länsipuolen, Rommeikonmäen alueen, Savonjärven ympäristöineen sekä Humpin länsipuolisen alueen. Inventointialueen kokonaispinta-ala on noin 25 neliökilometriä. Alueen korkein kohta on Rommeikonmäellä sijaitseva Huoripojanmäki, jonka laki kohoaa yli 160 metrin korkeuteen merenpinnasta. Aluetta sen länsiosassa laajalta rajaavan Onkiveden keskikorkeus on 84,7 m. Alueen itäosassa sijaitsevan Savonjärven pinnankorkeus on puolestaan 92,7 m. Kirkonkylän keskustaajaman lisäksi alueen ominaispiirteiksi voidaan lukea Onkiveden ja Savonjärven vesistöt, Linnansalmen länsipuolen ja Savonjärven eteläpuolen peltoaukeat sekä Hamina- ja Rommeikonmäen korkeat laet.

Alueelta tunnettiin ennen kesällä 2016 suoritettua muinaisjäännösinventointia kolme kivikautista asuinpaikkaa sekä kaksi kivikautisen esineen löytöpaikkaa. Inventoinnin havaintojen perusteella kaksi entuudestaan tunnetuista kivikautisista asuinpaikoista pysyy kiinteinä muinaisjäännöksinä (raportin kohde 1) Hemminki ja (2) Martikainen. Myös kaksi tunnettua löytöpaikkaa, (23) Päiväkakkara ja (24) Ollikkala pysyvät löytöpaikkoina, koska niiltä ei tehty uusia havaintoja. Inventoinnin yhteydessä löydettiin yksi uusi kivikautinen asuinpaikka (4) Humppi.



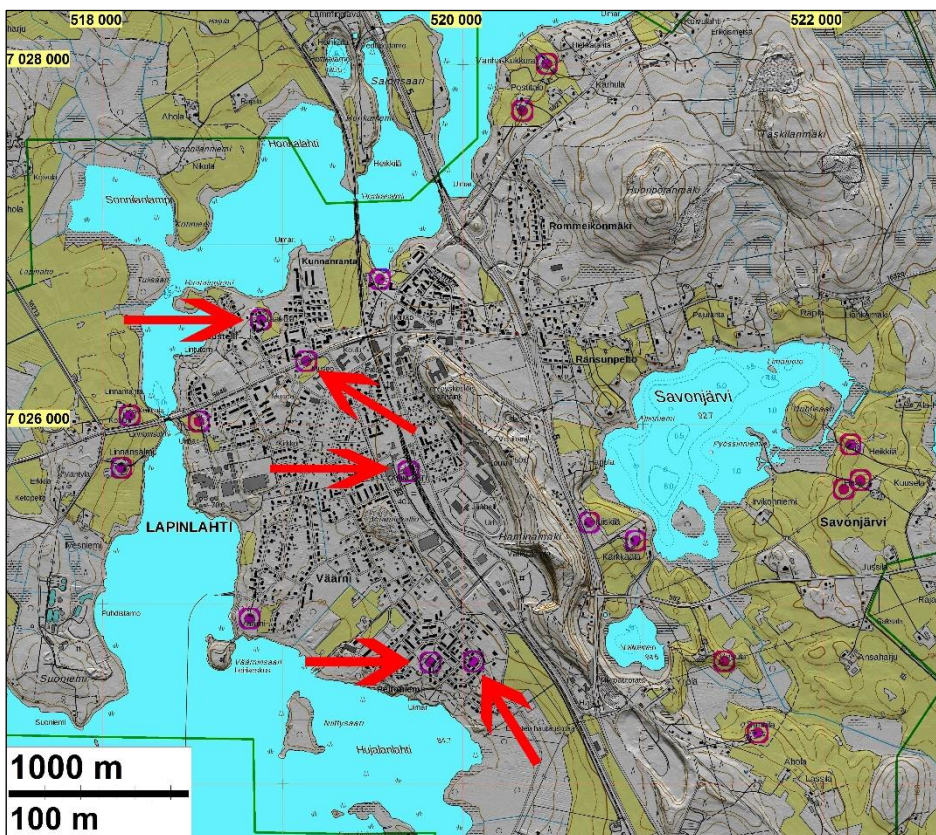
Yllä olevassa rannansiirtymiskäyrässä sininen viiva kuvaa Itämeren varhaisvaiheen, Ancylusjärven ja muinaisen Saimaan vedenkorkeutta Lapinlahden Kirkonkylän tasalla. Ihmiskasutuksen aikainen Ancylusjärven korkein rantataso on alueella n. 120 m korkeustasolla (8000 eKr.) ja Saimaan korkein rantataso on n. 109 m korkeustasolla. Rantasidonniaisia, esihistoriaan ajoittuvia asuinpaikkoja, on mahdollista löytää noin 86 –120 m korkeustasojen väliseltä alueelta.

Entuudestaan tunnettu kivikautinen asuinpaikka *Kärkkäinen* on maastotarkastuksen perusteella tuhoutunut ja sen muinaisjäännösstatuksen poistamista suositellaan. Asuinpaikka on sijainnut Kuopiontien (E63) ja Allinlahdentien risteämän luoteispuolella. Kivikautinen asuinpaikka on ilmeisesti tuhoutunut 1990-luvun jälkeen, Kuopiontien parannustöiden yhteydessä.



Vasen: punainen pallo osoittaa kivikautisen asuinpaikan (Kärkkäinen) muinaisjäännösrekisterin mukaisen paikkatiedon. Oikea: asuinpaikka on sijainnut tien vasemmassa laidassa, taideteoksen kohdalla. Kuvattu Kuopiontien suuntaisesti eteläkaakkoon.

Lapinlahti on kuulunut aiemmin Iisalmen kirkkopitäjään, joka on perustettu vuonna 1627. Omaksi kunnaksi Lapinlahti itsenäistyi vuonna 1874. Suurin osa inventointialueesta kuuluu Ollikkalan maakirjakylään – vain pieni osa alueen eteläosasta kuuluu Kivistön maakirjakylään. Ollikkalassa (nykyisen kirkonkylän alueella) on jo vuonna 1557 laaditun Tavinsalmen papinsaatavien rästiluettelon mukaan ollut asutusta. Kyseinen alue on suurella todennäköisyydellä inventointialueen vanhimman historiallisen asutuksen aluetta.



Vaalean punaiset ympäröidyt pallot kuvaavat isojakokartoilta paikannettuja talotontteja. Punaisilla nuolilla on osoitettu ne talotontit, jotka inventoinnin aikana todettiin täysin tuhoutuneiksi. Nuolilla merkkaamattomat kohteet ovat raportin kohteet 9–22.

Inventointialueella sijainneet vanhat talotontit paikannettiin isokartoilta (isojakokartat on laadittu vuosina 1779–1787, 1803 ja 1818). Alueella ei ole sijainnut useiden talojen kylätontteja vaan kaikki isojakokartoilta paikannetut 19 taloa ovat yksittäistaloja, ns. talotontteja.

Vanhoilta kartoilta paikannetut talotontit (sekä muut havainnot, kuten torpat, myllyt, kylien väliset rajamerkit yms.) arvoettiin maastotarkastuksen perusteella Museoviraston oppaiden ja määrittysten mukaisesti. Yhtäkään kaava-alueen talotonteista ei todettu kiinteäksi muinaisjännökseksi. *Mahdollisia muinaisjännöksiä* talotonteista on neljä – ne sijaitsevat viljelyksessä olevilla pelloilla, joita ei pystytty luotettavasti tarkastamaan maastotöiden yhteydessä. Talotonteista 10 tulkittiin *muiksi kulttuuriperintökohteiksi*. Näissä kohteissa talotontit paikantuvat alkuperäisen luonteensa ja maatalousvaltaisen elinkeinonsa säilyttäneiden, edelleen asuttujen talojen ja/tai tilojen kohdalle. Inventointialueella sijainneet loput viisi talotonttia todettiin täysin tuhoutuneiksi sotien jälkeisen maankäytön seurauksena. Viimeksi mainituista kolme sijoittuu nykyaikaisen asuinalueen kohdalle, yksi tien kohdalle ja yksi junaradan-ratapihan kohdalle.



Vasen: isojakokartalta paikannettu täysin tuhoutunut vanha talotontti sijaitsee kuvassa näkyvän auton kohdalla, uuden asuinalueen keskellä. Oikea: isojakokartalta paikannettu täysin tuhoutunut talotontti sijaitsee ratapihalla, kuvassa näkyvän tukkuuorman ja rautatien välissä.

Tulos

Tutkimusalueelta tunnettiin ennestään neljää kiinteää muinaisjännöstä (historialliseen aikaan ajoittuva hautapaikka sekä kolme kivikautista asuinpaikkaa) ja kaksi kivikautisen esineen irtolöytöpaikkaa.

Muinaisjännösinventoinnin perusteella alueella sijaitsee kahdeksan *kiinteää muinaisjännöstä*: vanha tielinjaus (raportin kohdenumero 7 Haminämäki vanha tie), vanha ratapohja (5 Paskosuo), Lapinlahden ensimmäisen kirkon paikka (8 1. kirkon paikka), historialliseen aikaan ajoittuva hautapaikka (3 Pajuharjuntie 16), ajoittamaton kuoppakohde (6 Taskilanmäki E) sekä kolme kivikautista asuinpaikkaa (1 Hemminki, 2 Martikainen ja 4 Humppi). Kivikautisista asuinpaikoista yksi on uusi kohde – yksi entuudestaan tunnettu kivikautinen asuinpaikka on tuhoutunut tienrakentamisen yhteydessä.

Kiinteiden muinaisjännösten lisäksi inventointialueelta havaittiin neljä historiallisen ajan talotonttia, jotka ovat *mahdollisia muinaisjännöksiä*. Niin ikään historiallisen ajan talotonteista 10 ovat *muinaisjännöksiä*. Alueen kaksi aiemmin tunnettua kivikautisen esineen löytökohtaa säilyvät *irtolöytöpaikkoina*.

5.8.2016

Teemu Tiainen

Lähteet

Pohjakallio, Lauri 1979: Lapinlahden esihistoriallisten kohteiden inventointi v.1979. Kuopion museo KhO.

Isojakokartat:

D14:2/1-10 Kivistö; N:ot 1-6 tässä kylässä sekä N:ot 21-31, 39 ja 52 Ollikkalan kylässä, isojaonkartta, pöytä- ja jakokirja 1779-1787.

D14:9/1-2 Ollikkala; N:ot 36 ja 37, isojaonkartta, pöytä- ja jakokirja 1803.

D14:9/44-50 Ollikkala; N:ot 10-20, 32-35, isojaonkartta pöytä- ja jakokirja (Savojärven jakokunta) 1818.

Pitäjänkartat v. 1844–46:

3332 05, 3333 06, 3332 08, 3332 09

Peruskartat v. 1973 ja 1991:

3332 05, 3332 06, 3332 08, 3332 09



Yleiskuva tutkimusalueen eteläosasta (Raatteelanmäen itäpuolelta). Länteen.

Muinaisjännökset

1 LAPINLAHTI HEMMINKI

Mjtunnus: 402010013
 Rauh.lk: kiinteä muinaisjännös
 Ajoitus: kivikausi
 Laji: asuinpaikka

Koordin: N: 7023 537 E: 522 040 Z: 105
 P: 7026 480 I: 3522 220

Tutkijat: Aroaho 1994 tarkastus, Tiainen & Sepänmaa 2016 inventointi

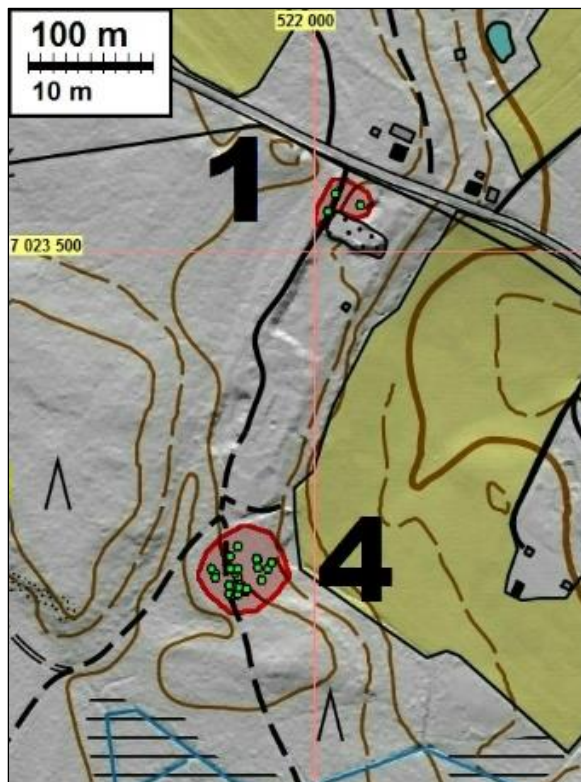
Huomiot: Muinaisjännösrekisteri:

Kohde sijaitsee valtatieltä 5 kaakkoon, Humppiin erkanevan tien varressa, soraharjun kaakkoispäässä, kahden hiekkakuopan välisellä kaistaleella. Hiekkakuopan reunoilla on havaittu värjäätynyttä ja paikalta on poimittu talteen kvartsi-iskoksia. Asuinpaikka lienee suurelta osin tuhoutunut hiekanoton myötä.

Tiainen & Sepänmaa 2016:

Muinaisjännöksen etelä-kaakkoispuolella on hiekkakuoppa, joka on tuhonnut muinaisjännöstä. Hiekkakuopan sortuneilta (erosion vuoksi) reunoilta ei tehty uusia havaintoja asuinpaikasta. Metsäautotien länsireunan leikkauksesta havaittiin kolme palaa palanutta luuta kahdesta eri kohtaa.

Hemmingin kivikautinen asuinpaikka oli ennen kesällä 2016 tehtyä muinaisjännösinventointia muinaisjännösrekisterissä pistekohteena. Tehdyn inventoinnin perusteella muinaisjännös rajattiin. Rajaus perustuu muinaisjännösrekisterin pistetietoon sekä paikalle tehtyihin uusiin havaintoihin.



Vasen: muinaisjännökset on rajattu punaisella rasterilla, vihreät pisteet osoittavat alueiden löytökohdat. Alla: Hemmingin muinaisjännösalue. T. Tiainen seisoo tienleikkauksen vieressä kohdalla, missä havaittiin palanutta luuta.



2 LAPINLAHTI MARTIKAINEN

Mjtunnus: 402010005
 Rauh.lk: kiinteä muinaisjäänös
 Ajoitus: kivikausi
 Laji: asuinpaikka

Koordin: N: 7025 646 E: 522 800 Z: 95
 P: 7028 590 I: 3522 980

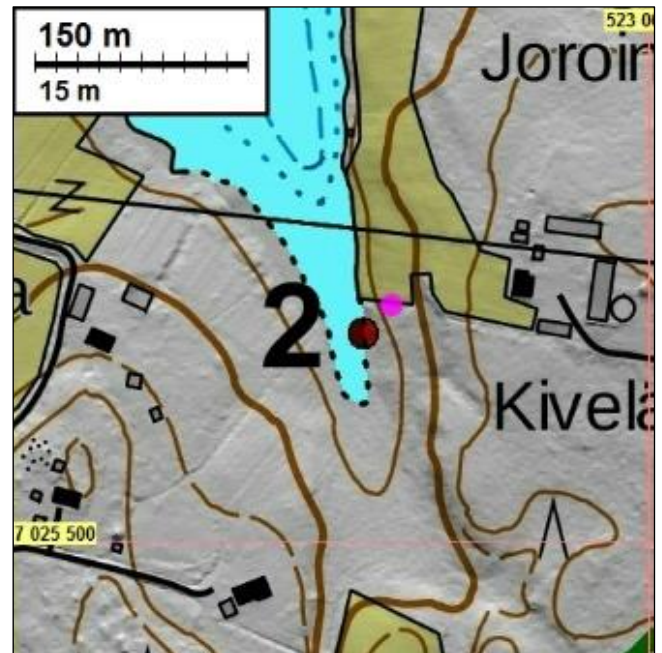
Tutkijat: Lauri Pohjakallio 1979 inventointi, Tiainen & Sepänmaa 2016 inventointi

Huomiot: Muinaisjäänösrekisteri:
 Kohde sijaitsee Jouhteno-järven (Joutseninen) eteläpäässä, noin 60 m päässä rannasta, savipellolla. Paikalta on löytynyt poikkikirves ja kvartsi (KM 19504).

Tiainen & Sepänmaa 2016:

Paikkaa ei tarkastettu lähemmin erittäin sankan kasvillisuuden ja ”ummessa” olleiden peltojen vuoksi. Muinaisjäänösrekisterissä oleva pistetieto osoittaa rantaveiteen. Alueen topografian perusteella sopivampi paikka kivikautiselle asuinpaikalle on N 7025 666 E 522 821. Kivikautinen asuinpaikka on syytä pitää edelleen piste-kohteena.

Muinaisjäänösrekisterin pistemäinen paikkatieto on merkattu oheiseen karttaan punaisella pallolla. Topografian perusteella sopivampi paikka kivikautiselle asuinpaikalle on merkattu vaalean punaisella pallolla.



3 LAPINLAHTI PAJUJARJUNTIE 16

Mjtunnus: 1000013104
 Rauh.lk: kiinteä muinaisjäänös
 Ajoitus: historiallinen
 Laji: hautaus, joukkohautaus

Koordin: N: 7026 893 E: 519 674
 P: 7029 837 I: 3519 853

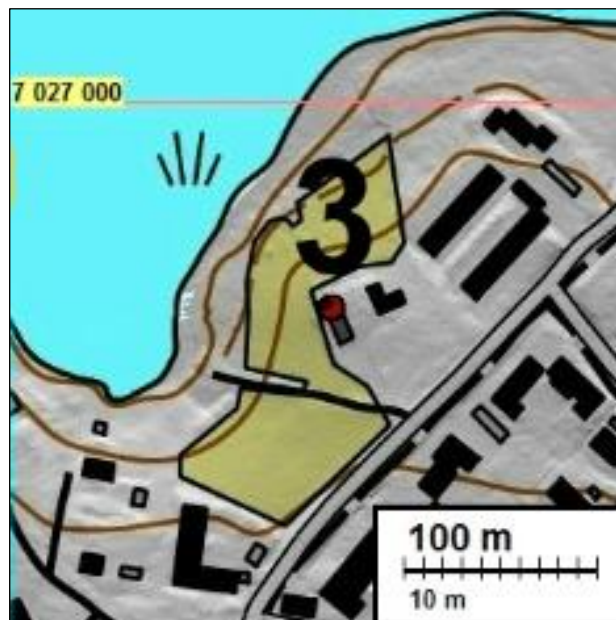
Tutkijat: Tiainen & Sepänmaa 2016 inventointi

Huomiot: Muinaisjäännösrekisteri:

Oletettavasti 1900-luvun alussa rakennetun saunan korjaustöiden yhteydessä löytyi maankaivutöissä ihmisluita lokakuussa 2008. Löytöpaikka sijaitsee saunarakennuksen etelänpuoleisella sivulla 130–200 cm:n etäisyydellä julkisivusta. Hautapaikka tutkittiin Ylä-Savon kihlakunnan poliisilaitoksen toimesta. Samassa haudassa oli neljä pääkalloa sekä huonosti säilyneitä muita luita vain noin puolen metrin syvyydellä hiekkamaassa. Vainajat oli haudattu jalat kohti länttä lähes saunan julkisivun suuntaisesti. Vainajista yksi on määriteltävissä todennäköisesti mieheksi ja yksi naiseksi. Haudasta löytyi myös rautanuloja sekä nappi, joka on luultavasti haudasta nuorempi. Hautauksia saattaa sijaita myös laajemmalla alueella.

Tiainen & Sepänmaa 2016:

Paikkaa ei tarkastettu inventoinnin yhteydessä tarkemmin, koska se sijaitsee asutussa pihapiirissä.



Muinaisjäännös on merkattu punaisella pisteellä.

4 LAPINLAHTI HUMPPI

Mjtunnus: uusi kohde
 Rauh.lk: kiinteä muinaisjäännös
 Ajoitus: kivikausi
 Laji: asuinpaikka

Koordin: N: 7023 245 E: 521 942 Z: 108 ±5 m
 P: 7026 188 I: 3522 122

Tutkijat: Tiainen & Sepänmaa 2016 inventointi

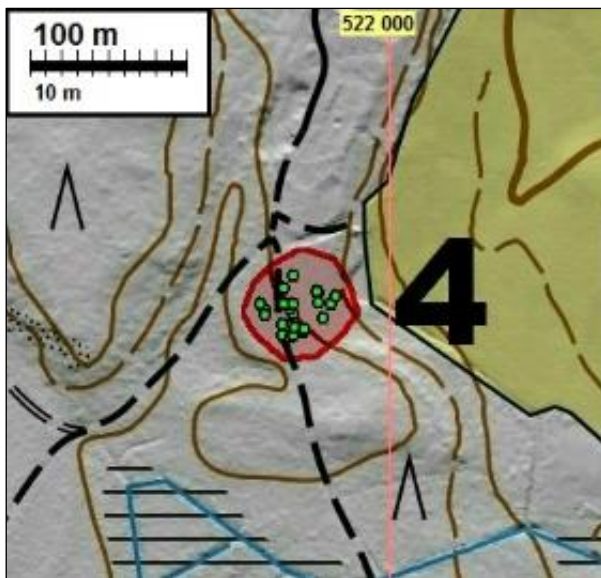
Huomiot: Tiainen & Sepänmaa 2016:

Lapinlahden kirkolta noin 3,8 km kaakkoon, Humpintien ja Kuopiontien (E63) väliseltä metsäalueelta havaittiin kivikautinen asuinpaikka noin 105–111 metrin korkeustasolla. Korkeustasonsa perusteella kyseessä on kampakeraaminen asuin-

paikka. Asuinpaikka sijaitsee osittain metsäautotiellä, osin itään-koilliseen loivasti laskevassa havupuuvaltaisessa metsässä. Maalaji alueella on kivinen hiekka.

Kivikautisen asuinpaikan aluetta on laikutettu metsänhoidollisten toimenpiteiden yhteydessä. Laikutettu alue tarkastettiin laajalti, jolloin yhteensä 22 laikusta havaittiin useita kymmeniä kvartsi-iskoksia sekä palaneen luun kappaleita. Lisäksi kahdesta laikusta havaittiin palaneen oloisia kiviä. Löytöjä otettiin talteen näytteenomaisesti kahdesta laikutuskuopasta, yhteensä 15 palaa palanutta luuta sekä kolme kvartsi-iskosta. Muut löydöt jätettiin niille sijoilleen.

Kohteen rajaus perustuu laikutuskuopissa havaittuihin löytöihin sekä alueen topografiaan.



Vasen: muinaisjäännösrajaus on merkattu punaisella rasterilla, löydöllisten laikkujen kohdat vihreillä palloilla. Alavasen: yhdestä laikutuskuopasta havaitut löydöt: valkoiset palat ovat kvartsi-iskoksia ja vaalean keltaiset palat palaneen luun kappaleita. Alaoikea: kivikautinen asuinpaikka sijaitsee itään laskevalla hiekkaisella kankaalla. Löytöjä havaittiin kuvassa näkyvistä laikutuskuopista. Itään.



5 LAPINLAHTI PASKOSUO

Mjtunnus: uusi kohde
 Rauh.lk: kiinteä muinaisjäännös
 Ajoitus: historiallinen
 Laji: kulkuväylät, ratapohjat

Koordin: N: 7022 803 E: 521 166

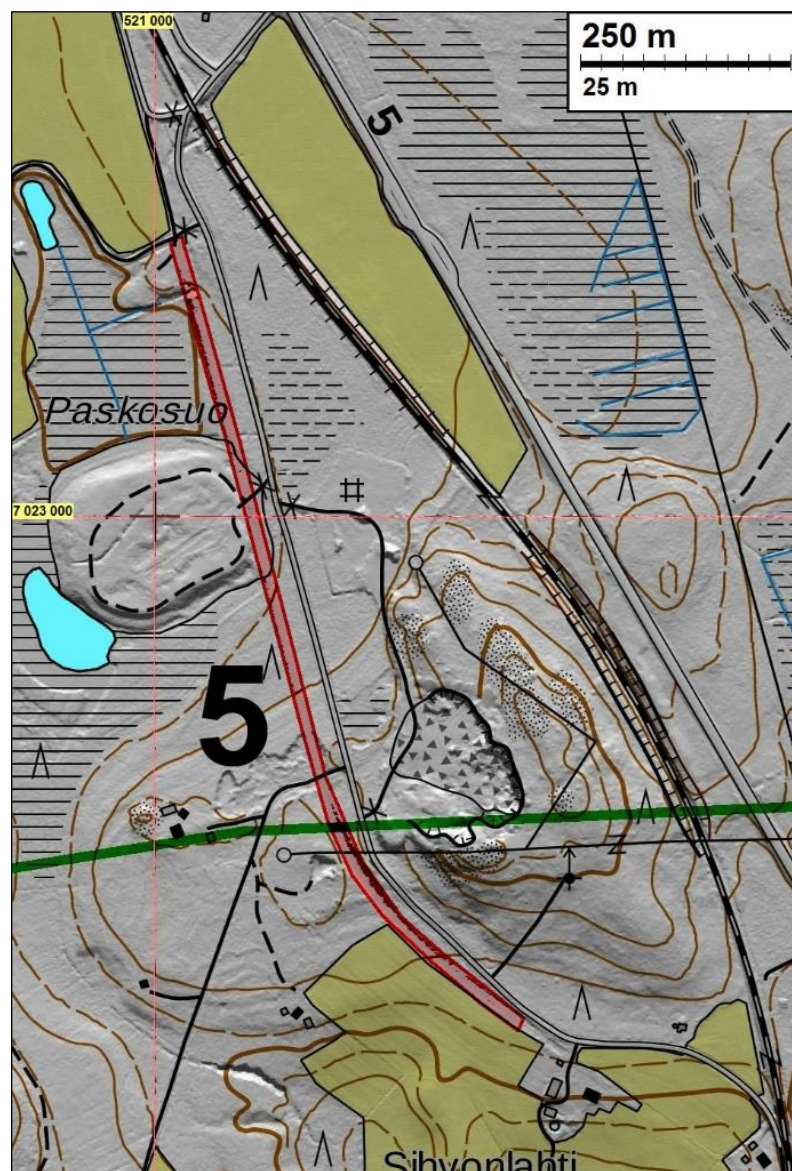
P: 7025 745 I: 3521 346

Tutkijat: Tiainen & Sepänmaa 2016 inventointi

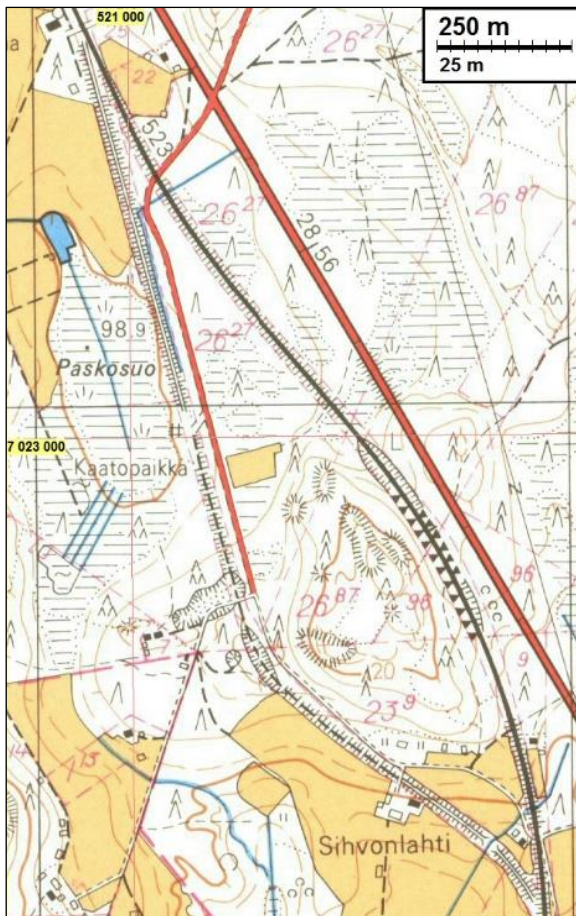
Huomiot: Tiainen & Sepänmaa 2016:

Vanha, noin kilometrin pituinen, Savon radan käytöstä poisjäänyt osuus sijaitsee Lapinlahden kirkonkylän eteläpuolella - Kuopiontien (E63) länsipuolella. Vanha ratapohja mukailee Tikankoskentieä, sijoittuen välittömästi sen länsipuolelle. Inventoinnin yhteydessä todettu vanha ratapohja ulottuu myös inventointialueen ulkopuolelle, eikä radan vanhaa linjaa tarkastettu tästä syystä Sihvonlahden talon idän puoleisella pellolla.

Vuonna 1902 käyttöön otettua rautatietä on oikaistu Paskosuo kohdalla 1960-luvulla. Maastossa vanha ratapohja erottuu selvästi, leveimmillään noin kahdeksan metrin levyisenä tasaisena alueena. Museoviraston ohjeiden mukaan Suomen vanhimpaan rataverkkoon (rakennettu 1800-luvulla) kuuluvat käytöstä pois jääneet rakenteet ovat kiinteitä muinaisjäännöksiä. Käsillä oleva Savon radan pois jäänyt osuus tulkittiin kiinteäksi muinaisjäännökseksi, koska se edustaa Itä-Suomen vanhinta rataverkkoa.



Muinaisjäännös on merkattu kartalle punaisella.



Ylävasen: käytöstä pois jääneen rautatien eteläosaa inventointialueen rajalla. Rataa oli kaivattu kyseisellä kohdalla matalaan moreenimäkeen. Luoteeseen. *Yläoikea:* muinaisjäännösalueen keskiosaa. Vanha ratapohja on hieman muuta maastoa korkeammalla. Kaakkoon. *Vasen:* Ote vuoden 1973 peruskartasta. Kyseisestä kartasta näkee selvästi vanhan radan reitin. Rautatien uusi linjaus kiertää mäen sen itäpuolelta.

6 LAPINLAHTI TASKILANMÄKI E

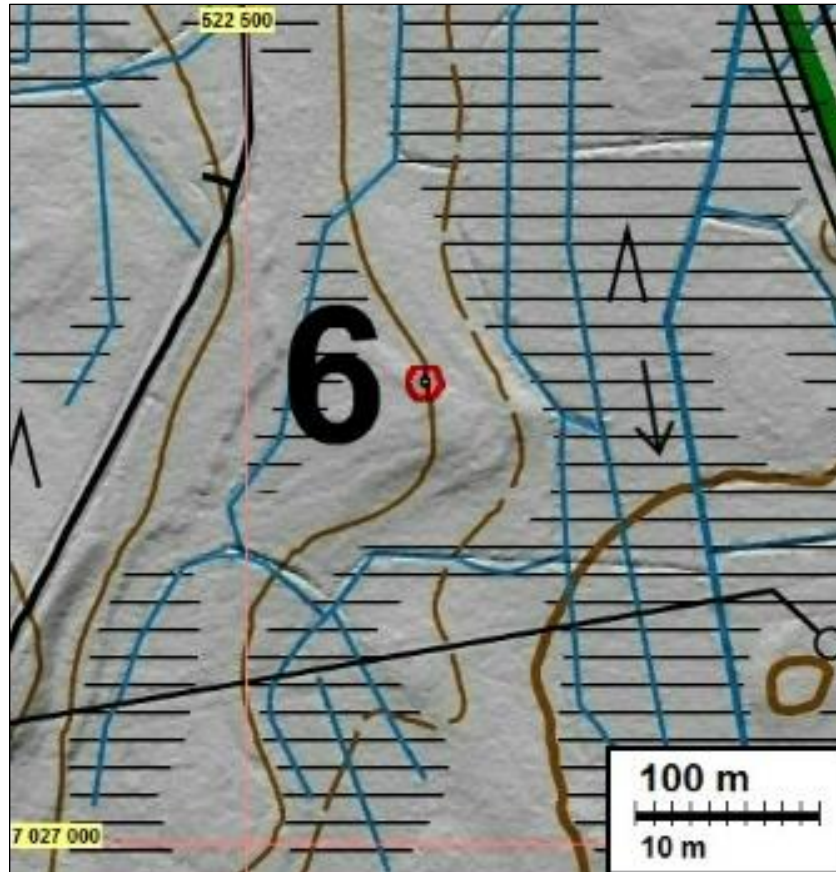
Mj tunnus: uusi kohde
 Rauh.lk: kiinteä muinaisjäännös
 Ajoitus: ajoittamaton, mahdollisesti esihistoriallinen
 Laji: kuoppajäännös

Koordin: N: 7027 251 E: 522 598
 P: 7030 195 I: 3522 778

Tutkijat: Tiainen & Sepänmaa 2016 inventointi

Huomiot: Tiainen & Sepänmaa 2016:

Lapinlahden kirkolta noin kolme kilometriä itä-koilliseen havaittiin 4 x 3 metrin kokoinen kuoppa, jonka syvyys on noin 0,8 metriä. Kuoppa sijaitsee havupuuvaltaisessa metsässä, soiden ympäröimällä itään työntyvällä hiekkaisella niemellä noin 106 metrin korkeustasolla. Kuoppaan lapiolla tehdyssä koekuopassa havaittiin noin 15 cm:n paksuinen huuhtoutumiskerros, minkä perusteella kuoppa on vähintään sata vuotta vanha. Ei ole poissuljettua, että kuoppa olisi esihistoriallinen. On ilmeistä, että kuoppa on ihmistekoinen – tuulenkaadoksi se on liian laaja.



Yllä: ajoittamaton kuoppajäännös on rajattu punaisella rasterilla, vihreä piste osoittaa kuopan keskipistettä. Alla: Lappio pystyssä kuopan keskellä. Koilliseen.



7 LAPINLAHTI HAMINAMÄKI VANHA TIE

Mjtunnus: uusi kohde
 Rauh.lk: kiinteä muinaisjäänös
 Ajoitus: historiallinen
 Laji: kulkuväylät, tienpohjat

Koordin: N: 7024 774 E: 520 693
 P: 7027 717 I: 3520 872

Tutkijat: Tiainen & Sepänmaa 2016 inventointi

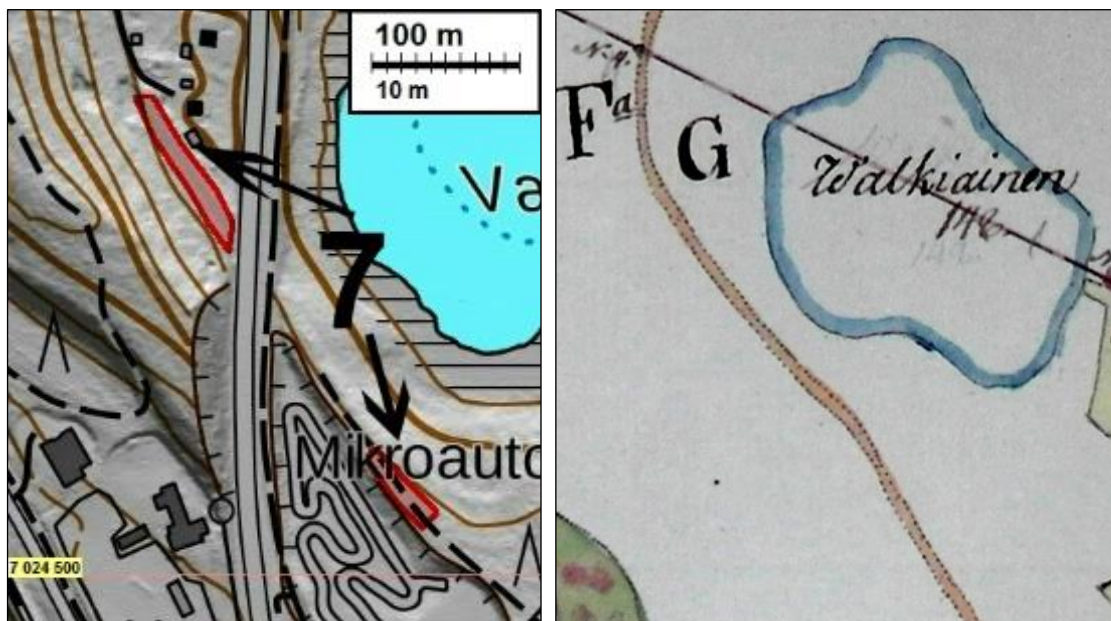
Huomiot: Tiainen & Sepänmaa 2016:

Vanha, vähintään 1700-luvulle periytyvä, lisalmen ja Kuopion välillä kulkenut tie noudattaa inventointialueella suurilta osin nykyisiä tielinjoja. Valkeinen järven länsi- ja lounaispuolella, Kuopiontien (E63) molemmin puolin, vanha tielinjaa on säilynyt käytöstä poisjääneenä kahdessa eri osassa, noin 115 ja 60 metrin matkoilta.

Kuopiontien itäpuolella, mikroautoradan koillispuolella vanhan tielinjan kohdalla on peruskarttaankin merkattu polku – umpeen kasvanut tie. Hiekkatietä on ilmeisesti tasattu suurilta osin voimakkaasti. Vanha tielinja on paremmin hahmotettavissa noin 60 metrin matkalla kyseistä hiekkatietä, kohdalla jossa tien koillispuolella on matala ojapainanne.

Kuopiontien länsipuolella vanhaa tielinjaa on säilynyt noin 115 metrin matkalta. Täysin käytöstä poisjäänyt tieosuus alkaa muutaman metrin Kuopiontien länsipuolelta, jatkuen siitä luoteeseen, kohti Roopenkujan eteläpäättyä. Vanha tie erottuu selvästi maastossa noin 8 metriä leveänä tasattuna linjana. Tielinjalle ei tehty koe-kuoppia. Maastohavaintojen perusteella on kuitenkin varsin todennäköistä, että muinaisjäänösrajausten sisällä olevilla alueilla, eritoten Kuopiontien länsipuolisella osalla, on säilyneitä vanhoja tiekerroksia.

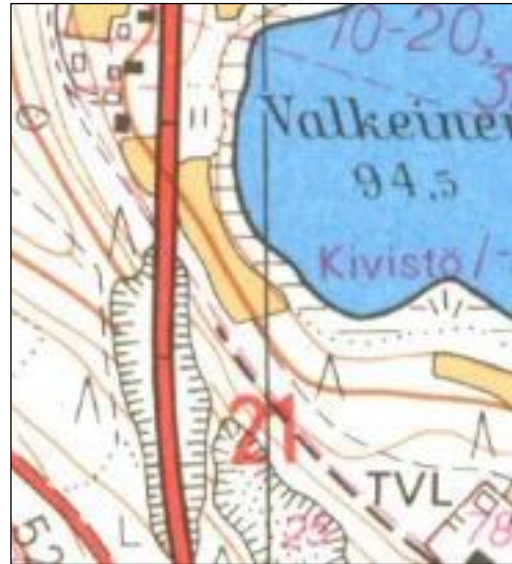
Kaksiosaisen muinaisjäänöksen keskikoordinaatit: N 7024774 E 520693 - pohjoisosa, Kuopiontien W-puoli. N 7024555 E 520836 - eteläosa, Kuopiontien E-puoli



Edellinen sivu vasen: muinaisjäännösrajaukset on esitetty punaisella rasterilla Kuopiontien molemmin puolin. *Edellinen sivu oikea:* Ote vuosina 1779–1787 laaditusta isojakokartasta. Vanha tielinjaus kulkee Walkiainen-järven länsipuolitse.

Alavasen: ote pitäjänkartasta 3332 08 (v. 1844–46). Vanha tielinjaus kulkee samaa linjausta kuin isojakokartassa. Rautatie on lisätty karttaan myöhemmin.

Alaoikea: ote vuoden 1973 peruskartasta 3332 08. Kuopiontien uusi, edelleen käytössä oleva linjaus on otettu käyttöön. Vanhan tielinjaus näkyy kartassa polkuna uuden tien molemmin puolin.



Ylävasen: pohjoisemman muinaisjäännösalueen etelälaita. Kuvan taustalla näkyy Kuopiontie E63. Kaakkoon. *Yläoikea:* pohjoisemman muinaisjäännösalueen keskiosaa. Luoteeseen. *Alavasen:* eteläisempi muinaisjäännösalue. Taustalla oleva auto on muinaisjäännösalueen etelärajan kohdalla. Kaakkoon.

8 LAPINLAHTI 1. KIRKON PAIKKA

Mjtunnus: uusi kohde
 Rauh.lk: kiinteä muinaisjäännös
 Ajoitus: historiallinen
 Laji: kirkon paikat

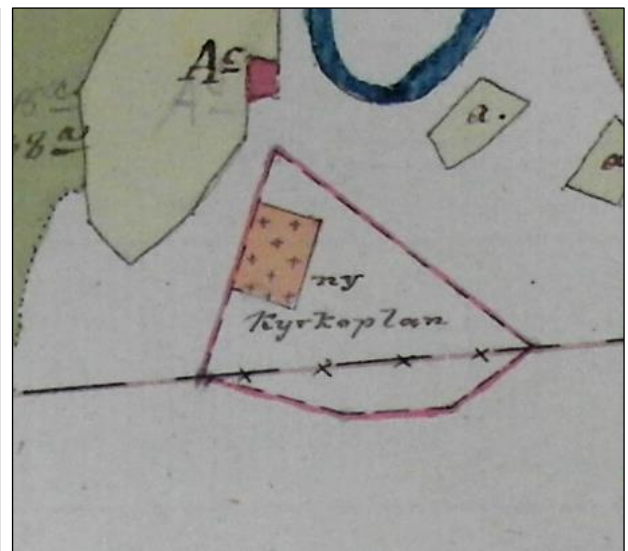
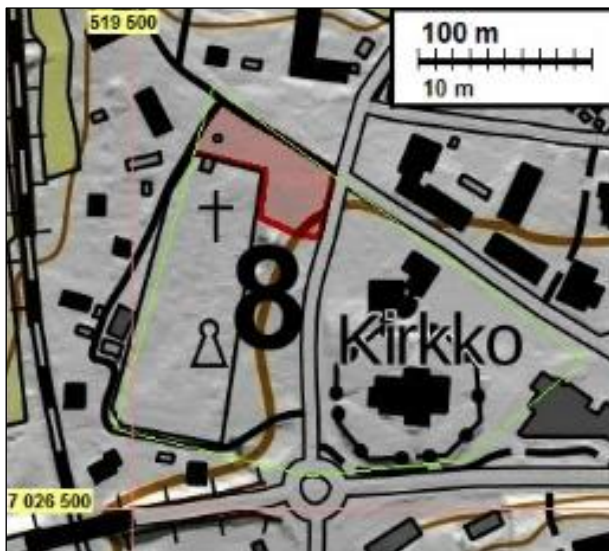
Koordin: N: 7026 713 E: 519 550
 P: 7029 657 I: 3519 729

Tutkijat: Tiainen & Sepänmaa 2016 inventointi

Huomiot: Tiainen & Sepänmaa 2016:
 Lapinlahden kirkon luoteispuolella (noin 170 metrin etäisyydellä), välittömästi vanhan hautausmaan pohjoispuolella, sijaitsee Lapinlahden ensimmäisen kirkon muistomerkki. Muistomerkissä olevassa kyltissä ensimmäisen kirkon vuosiksi ilmoitetaan olleen käytössä vuodet 1826–1881.

Vuosina 1779–1787 laadittuun isojakokarttaan paikalle on merkattu kirkko- ja hautausmaa sekä teksti ”ny kyrkoplan”. Lapinlahden kirkolle on siis varattu tontti jo isojakokartan laatimisen aikaan, noin 40 vuotta ennen ensimmäisen kirkon käyttöönottoa.

Muinaisjäännösrajaus perustuu muistomerkin osoittamaan kohtaan, sekä isojakokartassa rajatun kirkkomaan luoteiskulmaan, jota rajaavat tiet pohjoisessa ja lännessä. Vanha hautausmaa rajautuu muinaisjäännösalueen ulkopuolelle.



Ylävasen: muinaisjäännösrajaus on merkattu punaisella rasterilla vanhan hautausmaan pohjoispuolelle. Vaalean vihreä viiva kuvaa isojakokartan kirkkomaan rajaa. *Yläoikea:* vuosina 1779–1787 laadittuun isojakokarttaan merkattu ”ny kyrkoplan”. Kartan yläkulmassa on merkattu punaisella talotontti, joka on tämän raportin kohde 17 Nimetön.



Vasen: muinaisjäännösalueen luoteisosaa, nurmialueen keskellä oleva pystykivi on vanhan kirkon muistokivi. Kaakkoon. Oikea: muinaisjäännösalueen kaakkoisosaa. Lounaaseen.

Mahdolliset muinaisjäännökset

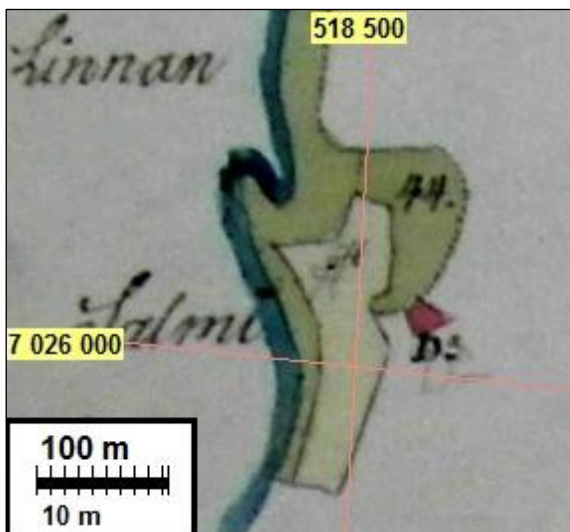
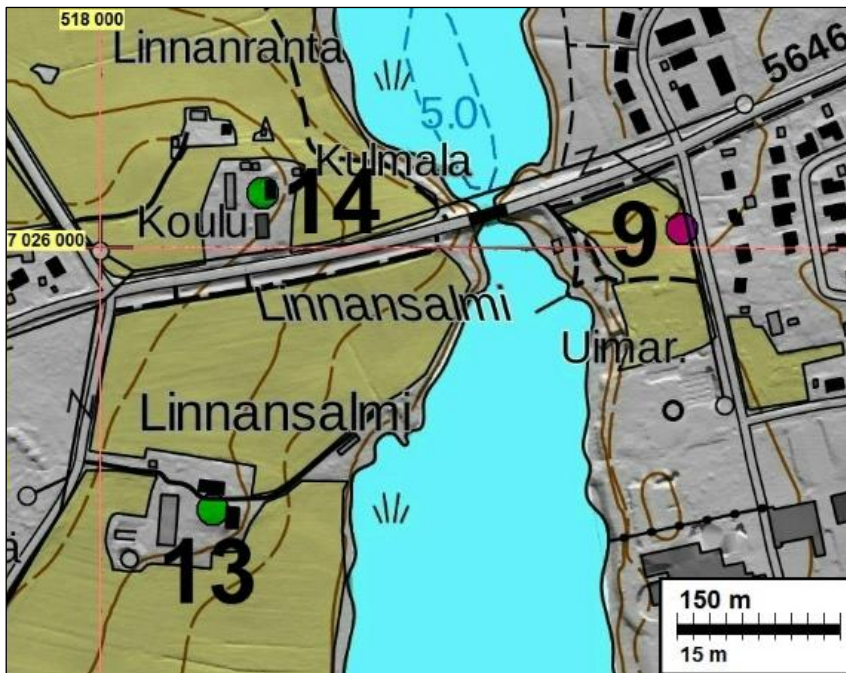
9 LAPINLAHTI JAAKOLA 2

Mjtunnus: uusi kohde
 Rauh.lk: mahdollinen muinaisjäännös
 Ajoitus: historiallinen
 Laji: talotontti

Koordin: N: 7026 017 E: 518 535
 P: 7028 961 I: 3518 714

Tutkijat: Tiainen & Sepänmaa 2016 inventointi

Huomiot: Tiainen & Sepänmaa 2016:
 Vuosina 1779–1787 laaditusta isojakokartasta paikannettu talotontti sijoittuu suurimmalta osalta nykyisen pellon kohdalle ja pieneltä osin tien alle. Paikannuksen tarkkuudeksi arvioidaan noin 20 metriä. Pelto oli inventoinnin hetkellä heinällä, joten havaintojen tekeminen maastossa oli varsin rajallista. Tien ja pellon väliseltä pientareelta havaittiin muutamia tiilen kappaleita. Kohdetta tulee pitää mahdollisena muinaisjäännöksenä.



Yllä: raportin kohteet 9 Jaakola 2, 13 Halola A ja 14 Halola B. Kohde 9 on mahdollinen muinaisjäännös, kohteet 13 ja 14 muita kulttuuriperintökohteita. *Vasen:* Jaakolan talotontti 1700-luvun lopun isojakokartalla.



Isojakokartalta paikannettu talotontti sijaitsee pellolla. Itäkoilliseen.

10 LAPINLAHTI VESULA

Mjtnnus: uusi kohde
 Rauh.lk: mahdollinen muinaisjäännös
 Ajoitus: historiallinen
 Laji: talotontti

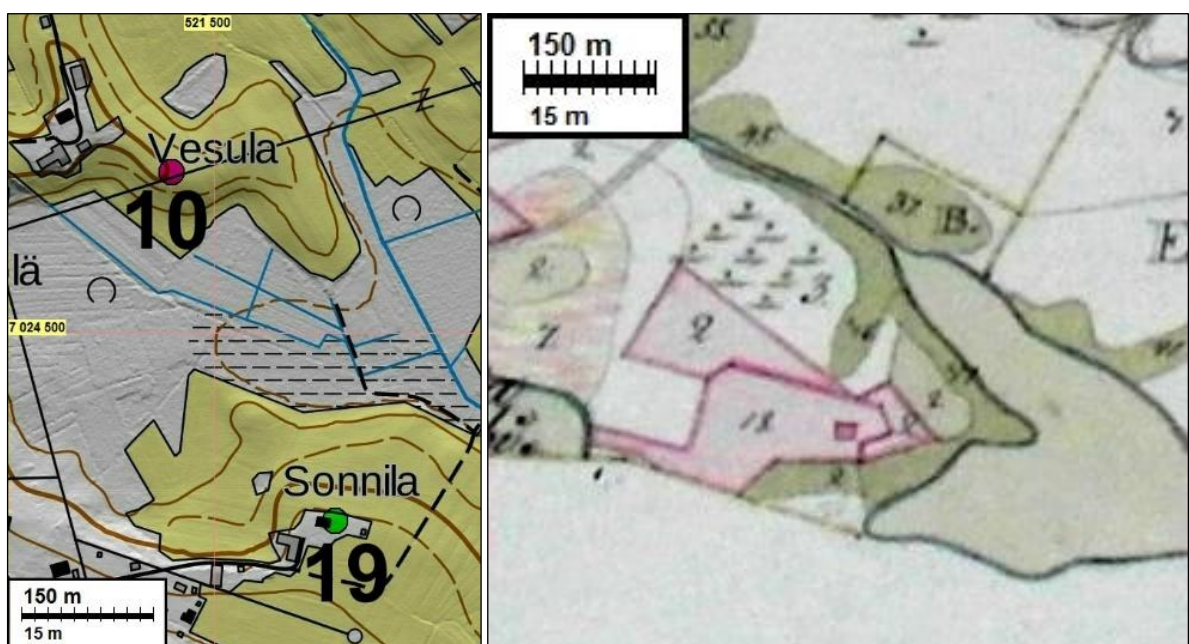
Koordin: N: 7024 683 E: 521 452
 P: 7027 626 I: 3521 632

Tutkijat: Tiainen & Sepänmaa 2016 inventointi

Huomiot: Tiainen & Sepänmaa 2016:
 Vuonna 1818 laaditun isojakokartan perusteella paikannettu Vesulan talo sijaitsee nykyisen tilakeskuksen itäpuolella olevalla pellolla. Pelto oli inventoinnin aikaan viljelyksessä, joten paikkaa ei kyetty tarkastamaan maastossa. Kohdetta tulee pitää mahdollisena muinaisjäännöksenä.



Isojakokartalta paikannettu talotontti sijoittuu käytössä olevalle pellolle, kuvan keskellä olevan sähkötolpan etualueelle. Itäkoilliseen.



Vasen: vaalean punaisella pallolla merkattu mahdollinen muinaisjäännös Vesula. Vihreällä pallolla merkattu muu kulttuuriperintökohde Sonnila. Oikea: ote vuoden 1818 isojakokartasta. Karttaan merkattu Vesulan talotontti.

11 LAPINLAHTI HOVI

Mjtunnus: uusi kohde
 Rauh.lk: mahdollinen muinaisjäännös
 Ajoitus: historiallinen
 Laji: talotontti

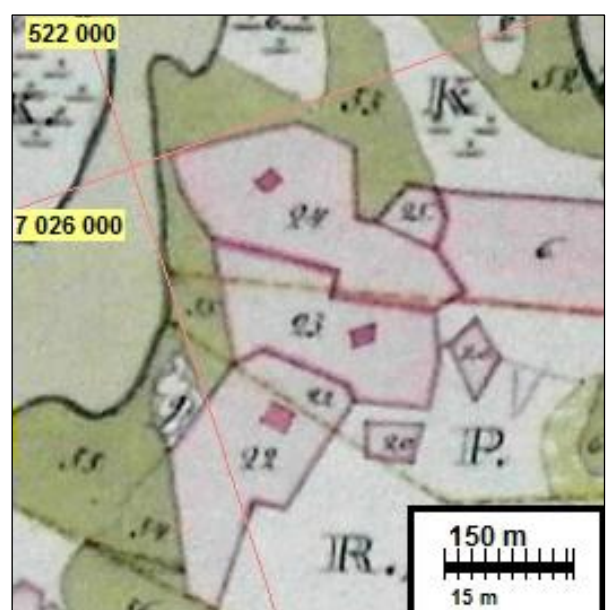
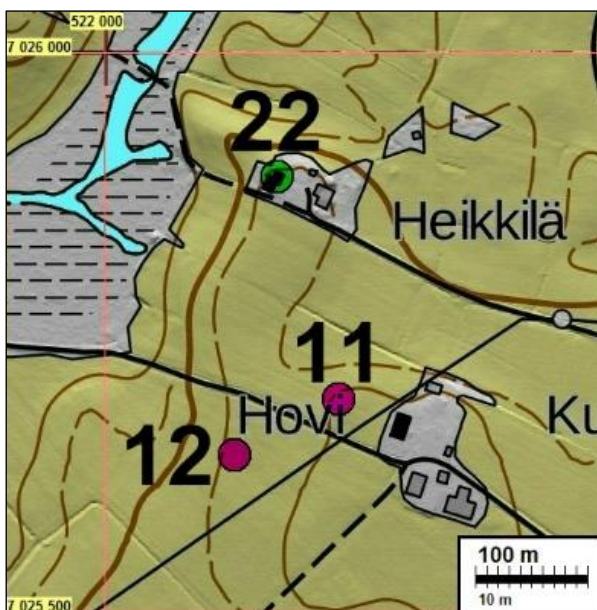
Koordin: N: 7025 690 E: 522 209
 P: 7028 634 I: 3522 389

Tutkijat: Tiainen & Sepänmaa 2016 inventointi

Huomiot: Tiainen & Sepänmaa 2016:
 Hovin tilan länsipuolella sijaitsevat kaksi vanhaa talotonttia on paikannettu vuoden 1818 isojakokartan perusteella. Molemmat vanhat talotontit, Hovi ja Hovi SW, sijaitsevat viljellyllä pellolla. Kesällä 2016 tehdyn inventoinnin aikana vanhojen talotonttien paikkoja ei pystytty tästä syystä tarkastamaan. Molemmat kohteet ovat mahdollisia muinaisjäännöksiä.



Mahdollinen muinaisjäännös 11 Hovi sijoittuu vuoden 1818 isojakokartan perusteella kuvassa näkyvän tien vasemmalle puolelle, peltoon. mahdollinen muinaisjäännös 12 Hovi SW sijoittuu saman isojakokartan perusteella tien oikealle puolelle, myöskin peltoon. Itäkaakkoon.



Vasen: mahdolliset muinaisjäännökset 11 Hovi ja 12 Hovi SW merkattu kartalle vaalean punaisilla palloilla. Muu kulttuuriperintökohde 22 Heikkilä on merkattu vihreällä palloilla. Oikea: viereisen karttaan merkattut talotontit vuoden 1818 isojakokartalla.

12 LAPINLAHTI HOVI SW

Mjtunnus: uusi kohde
 Rauh.lk: mahdollinen muinaisjäännös
 Ajoitus: historiallinen
 Laji: talotontti

Koordin: N: 7025 640 E: 522 116
 P: 7028 584 I: 3522 296

Tutkijat: Tiainen & Sepänmaa 2016 inventointi

Huomiot: Tiainen & Sepänmaa 2016:
 Hovin tilan länsipuolella sijaitsevat kaksi vanhaa talotonttia on paikannettu vuoden 1818 isojakokartan perusteella. Molemmat vanhat talotontit, Hovi ja Hovi SW, sijaitsevat viljellyllä pellolla. Kesällä 2016 tehdyn inventoinnin aikana vanhojen talotonttien paikkoja ei pystytty tästä syystä tarkastamaan. Molemmat kohteet ovat mahdollisia muinaisjäännöksiä.

[Kartta ja kuva edellisen kohteen yhteydessä.](#)

Muut kohteet**13 LAPINLAHTI HALOLA A**

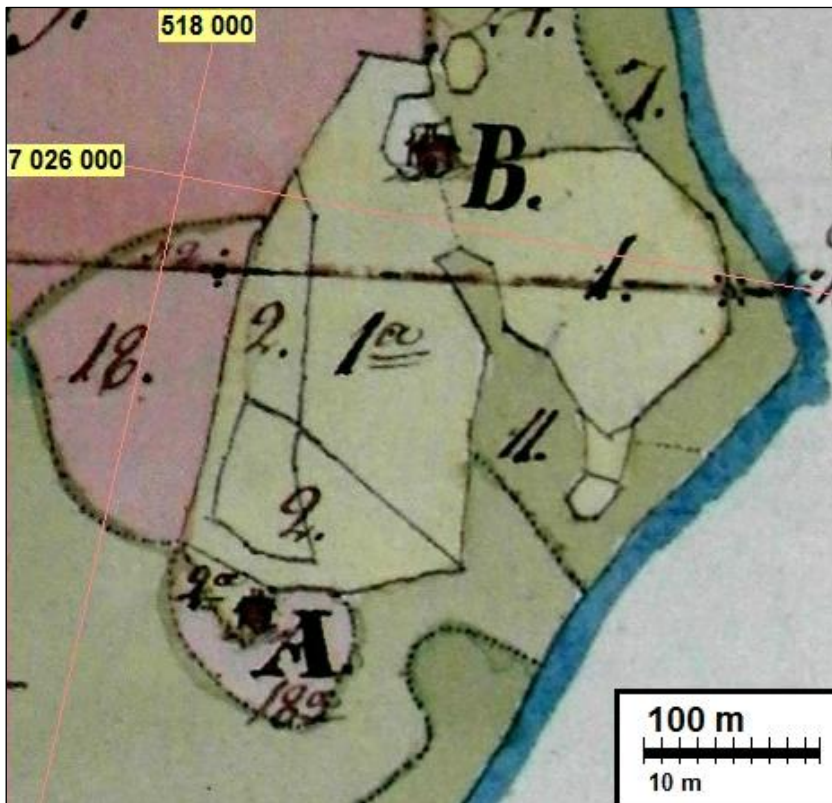
Mjtunnus: uusi kohde
 Rauh.lk: muu kulttuuriperintökohde
 Ajoitus: historiallinen
 Laji: talotontti

Koordin: N: 7025 759 E: 518 104
 P: 7028 703 I: 3518 282

Tutkijat: Tiainen & Sepänmaa 2016 inventointi

Huomiot: Tiainen & Sepänmaa 2016:
 Vuoden 1803 isojakokartalta paikannetut talotontit Halola A ja Halola B sijaitsevat vanhojen tilakeskusten kohdalla. Halola A sijaitsee nykyisen Linnansalmen tilan kohdalla ja Halola B Kulmalan koulun kohdalla. Molempien vanhojen talotonttien kohdalla niiden alkuperäinen luonne sekä maatalousvaltainen elinkeino on säilynyt varsin hyvin. Kyseiset vanhat talotontit ovat muita kulttuuriperintökohteita.

Sijaintikartta kohteen 9 yhteydessä sivulla [26](#).



Vasen: ote vuoden 1803 isojakokartassa. Alla: Halola A:n talotontti sijoittuu edelleen asuttuun pihapiiriin. Itään.



14 LAPINLAHTI HALOLA B

Mjtunnus: uusi kohde
 Rauh.lk: muu kulttuuriperintökohde
 Ajoitus: historiallinen
 Laji: talotontti

Koordin: N: 7026 050 E: 518 150
 P: 7028 994 I: 3518 328

Tutkijat: Tiainen & Sepänmaa 2016 inventointi

Huomiot: Tiainen & Sepänmaa 2016:

Vuoden 1803 isojakokartalta paikannetut talotontit Halola A ja Halola B sijaitsevat vanhojen tilakeskusten kohdalla. Halola A sijaitsee nykyisen Linnansalmen tilan kohdalla ja Halola B Kulmalan koulun kohdalla. Molempien vanhojen talotonttien kohdalla niiden alkuperäinen luonne sekä maatalousvaltainen elinkeino on säilynyt varsin hyvin. Kyseiset vanhat talotontit ovat muita kulttuuriperintökohteita.

Kartat kohteiden [9](#) ja [13](#) yhteydessä.

Vanha talotontti Halola B sijoittuu kuvan vuoden 1803 isojakokartan perusteella oikealla puolella olevan tilakeskuksen kohdalle



15 LAPINLAHTI VANHA KUKKURA

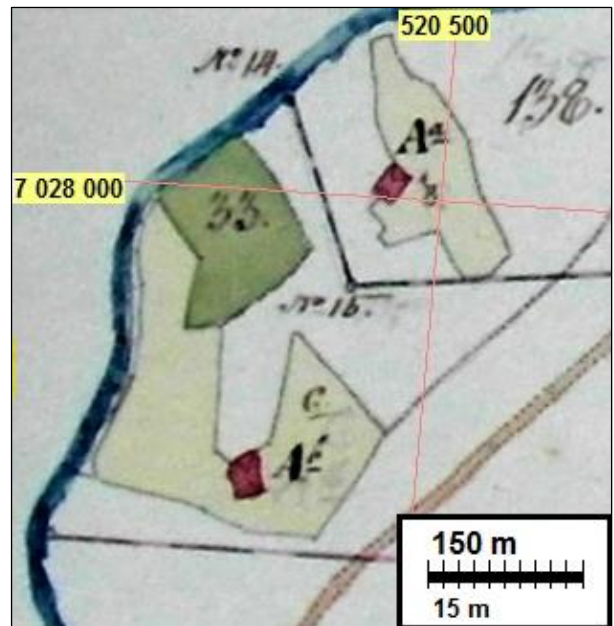
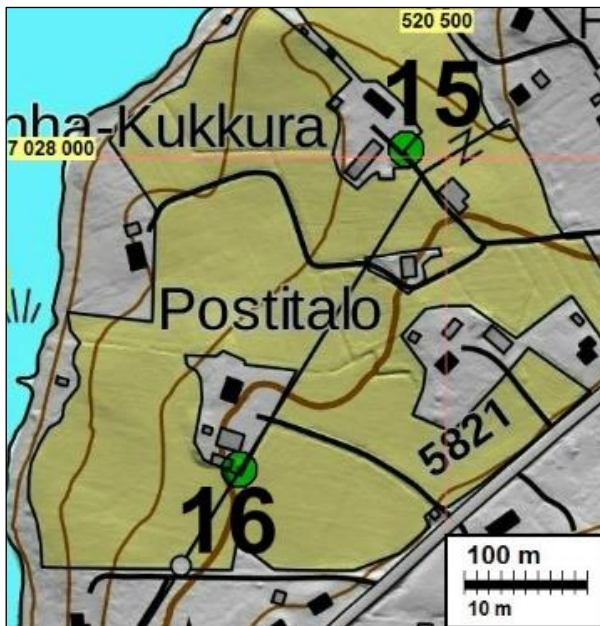
Mjtunnus: uusi kohde
 Rauh.lk: muu kulttuuriperintökohde
 Ajoitus: historiallinen
 Laji: talotontti

Koordin: N: 7028 006 E: 520 468
 P: 7030 950 I: 3520 647

Tutkijat: Tiainen & Sepänmaa 2016 inventointi

Huomiot: Tiainen & Sepänmaa 2016:

Vuosina 1779–1787 laaditun isojakokartan avulla paikannetut talotontit sijaitsevat nykyisten Vanha-Kukkurun ja Postitalon kohdalla. Molempien vanhojen talotonttien kohdalla niiden alkuperäinen luonne sekä maatalousvaltainen elinkeino on säilynyt varsin hyvin.



Ylävasen: muut kulttuuriperintökohteet 15 Vanha Kukkura ja 16 Autio on merkattu kartalle vihreillä palloilla. *Yläoikea:* raportin kohteet 15 ja 16 vuosina 1779–1787 laaditulla isojakokartalla. *Oikea:* vanha talotontti Vanha Kukkura sijoittuu isojakokartan perusteella kuvassa näkyvien rakennusten väliin, matalien lehtipuiden paikkeille. Koilliseen.



16 LAPINLAHTI AUTIO

Mjtunnus: uusi kohde
 Rauh.lk: muu kulttuuriperintökohde
 Ajoitus: historiallinen
 Laji: talotontti

Koordin: N: 7027 745 E: 520 332
 P: 7030 689 I: 3520 511

Tutkijat: Tiainen & Sepänmaa 2016 inventointi

Huomiot: Tiainen & Sepänmaa 2016:
 Vuosina 1779–1787 laaditun isojakokartan avulla paikannetut talotontit sijaitsevat nykyisten Vanha-Kukkuran ja Postitalon kohdalla. Molempien vanhojen talotonttien kohdalla niiden alkuperäinen luonne sekä maatalousvaltainen elinkeino on säilynyt varsin hyvin. Kyseiset vanhat talotontit ovat muita kulttuuriperintökohteita.

[Kartat kohteen 15 yhteydessä.](#)



Vanha talotontti sijoittuu isojakokartan perusteella tien päässä näkyvän tilakeskuksen vasemmalle puolelle. Länsilounaaseen.

17 LAPINLAHTI NIMETÖN

Mjtunnus: uusi kohde
 Rauh.lk: muu kulttuuriperintökohde
 Ajoitus: historiallinen
 Laji: talotontti

Koordin: N: 7026 797 E: 519 531
 P: 7029 741 I: 3519 710

Tutkijat: Tiainen & Sepänmaa 2016 inventointi

Huomiot: Tiainen & Sepänmaa 2016:
 Vuosina 1779–1787 laaditun isojakokartan avulla paikannettu talotontti (asukkaaksi kartan selitysosassa on merkattu Ivar Ollikain) sijaitsee vanhan hautausmaan pohjoispuolella. Vanha talotontti paikantuu nykyisen päärakennuksen itäpuolelle, alueelle jolla vanhan asutuksen alkuperäinen luonne on säilynyt hyvin. Kohde on muu kulttuuriperintökohde.



Vanha talotontti paikantuu isojakokartan perusteella asuttuun pihapiiriin, kuvassa näkyvän talon ja tien oikealla puolelle. Luoteeseen.



Kartassa näkyvät myös raportin kohteet 3 Pajuharjuntie 16 ja 8 1. kirkon paikka (punaiset pallot) sekä 23 Päiväkakkara (turkoosi pallo). Muu kulttuuriperintökohde 17 Nimetön on merkattu vihreällä pallolla.

18 LAPINLAHTI VÄÄRNİ

Mjtunnus: uusi kohde
 Rauh.lk: muu kulttuuriperintökohde
 Ajoitus: historiallinen
 Laji: talotontti

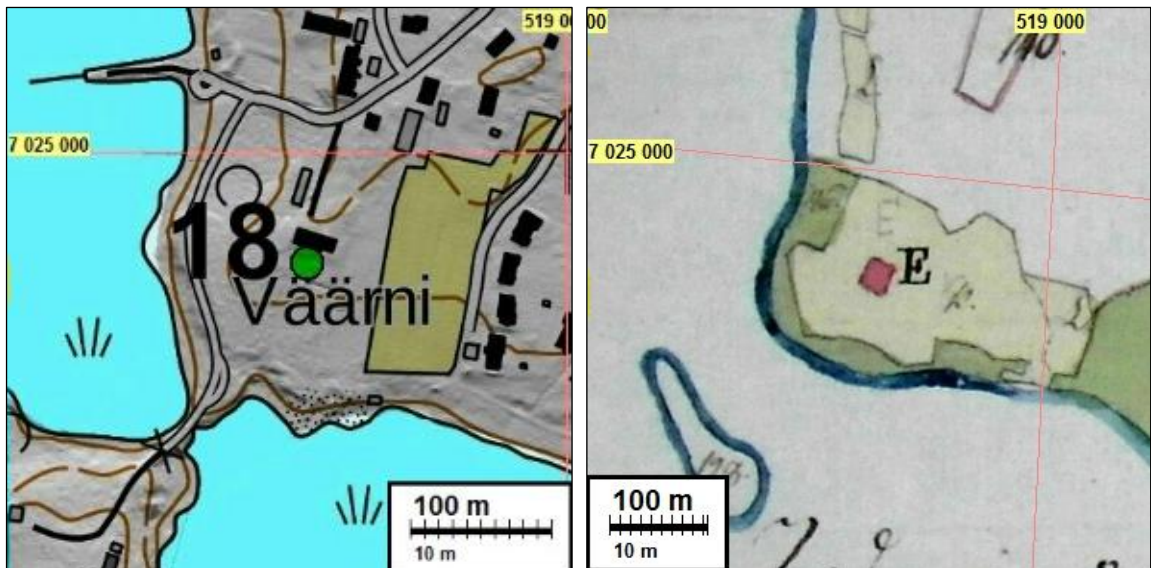
Koordin: N: 7024 921 E: 518 816
 P: 7027 864 I: 3518 995

Tutkijat: Tiainen & Sepänmaa 2016 inventointi

Huomiot: Tiainen & Sepänmaa 2016:
 Väärnin vanhan talotontin sijainti paikannettiin vuosina 1779–1787 laaditun isojakokartan perusteella. Vanha talotontti paikantuu nykyisen Väärnin päärakennuksen kohdalle ja eteläpuolelle. Väärnin pihapiiri on säilyttänyt vanhan luonteensa, minkä perusteella kohdetta on pidettävä muuna kulttuuriperintökohteena.



Vuosina 1779–1787 laaditun isojakokartan perusteella paikannettu talotontti sijoittuu kuvassa rakennuksen kohdalle ja siitä kohti kasvimaata. Pohjoiseen.



Vanha talotontti on vasemman puoleisessa kartassa vihreän pallon kohdalla. Oikean puoleinen kartta esittää talotontin vuosina 1779–1787 laaditussa isojakokartassa.

19 LAPINLAHTI SONNILA

Mjtunnus: uusi kohde
 Rauh.lk: muu kulttuuriperintökohde
 Ajoitus: historiallinen
 Laji: talotontti

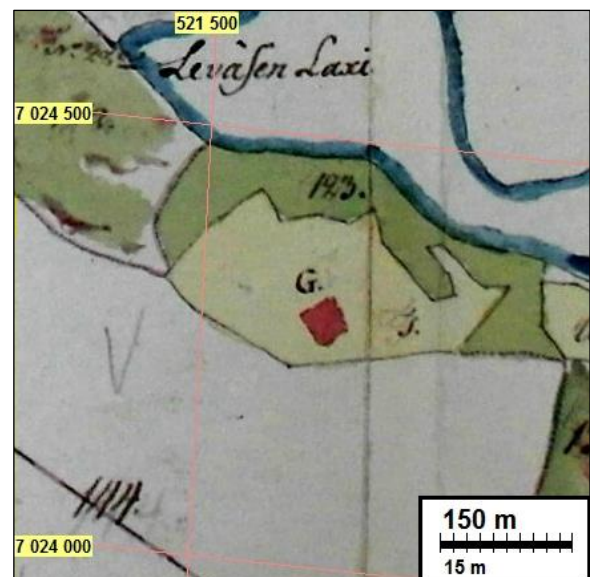
Koordin: N: 7024 286 E: 521 638
 P: 7027 229 I: 3521 818

Tutkijat: Tiainen & Sepänmaa 2016 inventointi

Huomiot: Tiainen & Sepänmaa 2016:

Vuosina 1779–1787 laaditun isojakokartan perusteella paikannettu vanha talotontti sijoittuu nykyisen Sonnilan tilakeskuksen kohdalle. Kohteen alkuperäinen luonne ja maatalousvaltainen elinkeino on hyvin säilynyt, joten kohdetta on syytä pitää muuna kulttuuriperintökohteena.

SIJAINTIKARTTA KOHTEEN 10 YHTEY-
 DESSÄ. *Alla:* vanha talotontti sijoittuu isojakokartan perusteella edelleen asuttuun pihapiiriin. *Oikea:* ote vuosina 1779–1787 laaditusta isojakokartasta.



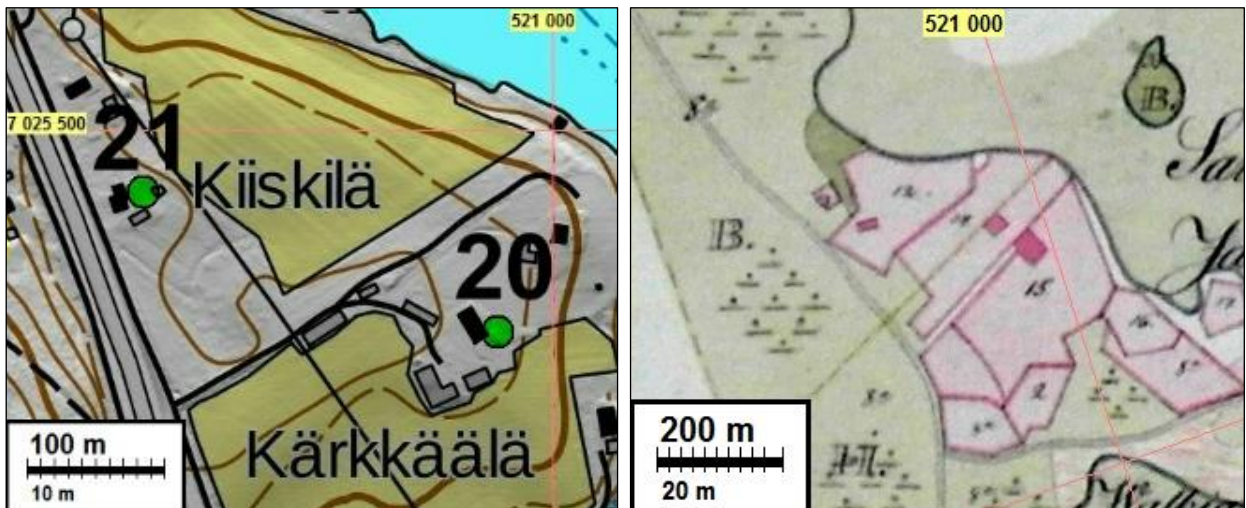
20 LAPINLAHTI KÄRKKÄÄLÄ

Mjtunnus: uusi kohde
 Rauh.lk: muu kulttuuriperintökohde
 Ajoitus: historiallinen
 Laji: talotontti

Koordin: N: 7025 353 E: 520 960
 P: 7028 296 I: 3521 140

Tutkijat: Tiainen & Sepänmaa 2016 inventointi

Huomiot: Tiainen & Sepänmaa 2016:
 Vuoden 1818 isojakokartalta paikannetut kaksi vierekkäistä talotonttia sijaitsevat Savonjärven lounaisrannalla, nykyisten Kärkkäälän ja Kiiskilän päärakennusten kohdalla. Vanhojen talotonttien alkuperäinen luonne on hyvin säilynyt. Molemmat kohteet ovat muita kulttuuriperintökohteita.



Ylävasen: karttaan merkattu muut kulttuuriperintökohteet 20 Kärkkäälä ja 21 Kiiskilä vihreillä palloilla. *Yläoikea:* vanhat talotontit vuoden 1818 isojakokartalla. *Alla:* vanha talotontti paikantuu kuvassa näkyvien talousrakennusten taakse. Kaakkoon.



21 LAPINLAHTI KIISKILÄ

Mjtunnus: uusi kohde
 Rauh.lk: muu kulttuuriperintökohde
 Ajoitus: historiallinen
 Laji: talotontti

Koordin: N: 7025 455 E: 520 702
 P: 7028 398 I: 3520 881

Tutkijat: Tiainen & Sepänmaa 2016 inventointi

Huomiot: Tiainen & Sepänmaa 2016:
 Vuoden 1818 isojakokartalta paikannetut kaksi vierekkäistä talotonttia sijaitsevat Savonjärven lounaisrannalla, nykyisten Kärkkäälän ja Kiiskilan päärakennusten kohdalla. Vanhojen talotonttien alkuperäinen luonne on hyvin säilynyt. Molemmat kohteet ovat muita kulttuuriperintökohteita.

Kartta kohteen 20 [yhteydessä](#).

22 LAPINLAHTI HEIKKILÄ

Mjtunnus: uusi kohde
 Rauh.lk: muu kulttuuriperintökohde
 Ajoitus: historiallinen
 Laji: talotontti

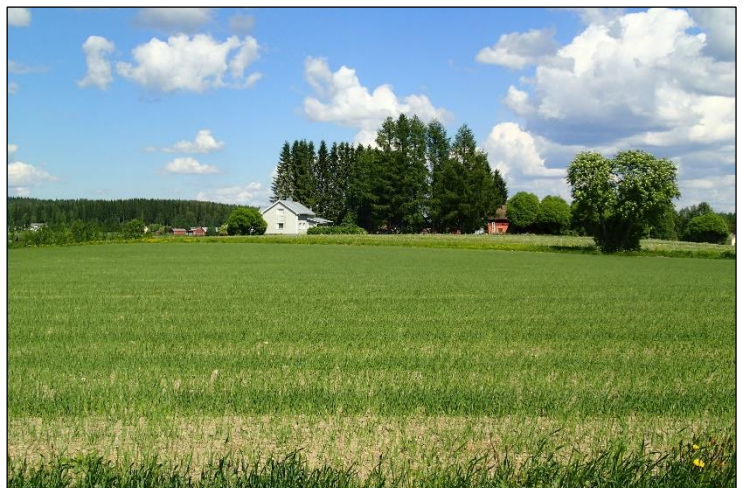
Koordin: N: 7025 889 E: 522 154
 P: 7028 833 I: 3522 334

Tutkijat: Tiainen & Sepänmaa 2016 inventointi

Huomiot: Tiainen & Sepänmaa 2016:
 Nykyisen Heikkilän tilan päärakennuksen kohdalla sijainnut vanha talotontti on paikannettu vuoden 1818 isojakokartan perusteella. Vanhan talotontin alue on säilyttänyt alkuperäisen luonteensa sekä maatalousvaltaisen elinkeinonsa, minkä perusteella kohde on muu kulttuuriperintökohde.

Kartat kohteen [11](#) yhteydessä.

Vuoden 1818 isojakokartalta paikannettu talotontti sijoittuu kuvassa näkyvän tilakeskuksen kohdalle. Pohjoiseen.



23 LAPINLAHTI PÄIVÄKAKKARA

Mjtunnus: 1000016726
 Rauh.lk: löytöpaikka
 Ajoitus: kivikausi
 Laji: irtolöytö

Koordin: N: 7026 536 E: 519 341 Z: 90
 P: 7029 480 I: 3519 520

Tutkijat: Lauri Pohjakallio 1979 inventointi, Tiainen & Sepänmaa 2016 inventointi

Huomiot: Muinaisjäännösrekisteri:
 Taltan (KuM) löytöpaikka on Kunnanrannassa, loivasti Lapinlahteen viettävällä pel-
 lolla. Tarkka löytöpaikka ei ole tiedossa.

Tiainen & Sepänmaa 2016:

Kunnanrannan pelto oli viljelyksessä inventoinnin maastotöiden aikana, eikä alu-
 eelta saatu mitään havaintoja esihistoriallisesta toiminnasta. Kivitaltan tarkka löytö-
 paikka on edelleen hämärän peitossa.

Karttaan on merkattu raportin
 kohteet (kiinteät muinaisjäännök-
 set) 3 Pajuharjuntie 16 ja 8 1.
 kirkon paikka, (muu kulttuuriperin-
 tökohde) 17 Nimetön sekä (löytö-
 paikka) 23 Päiväkakkara.



24 LAPINLAHTI OLLIKKALA

Mjtunnus: 1000016738
 Rauh.lk: löytöpaikka
 Ajoitus: kivikausi
 Laji: irtolöytö

Koordin: N: 7026 336 E: 521 070 Z: 100
P: 7029 280 I: 3521 250

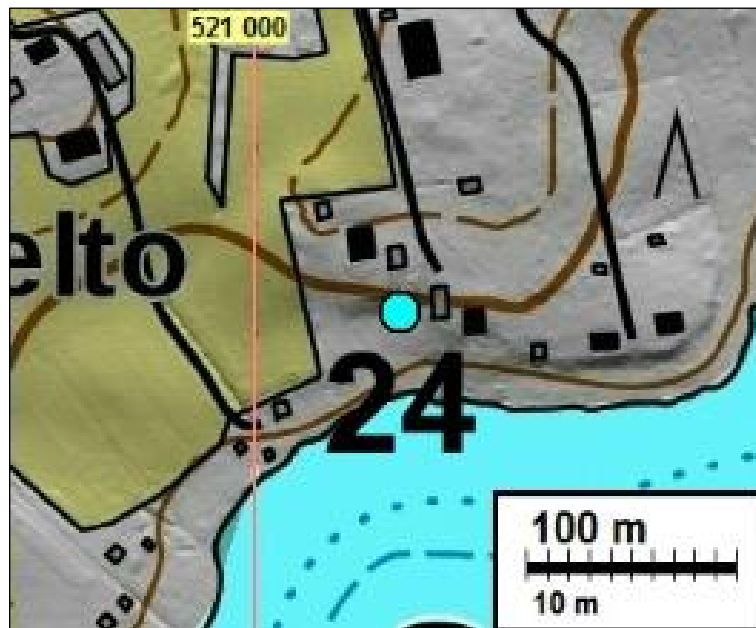
Tutkijat: Lauri Pohjakallio 1979 inventointi, Tiainen & Sepänmaa 2016 inventointi

Huomiot: Muinaisjäännösrekisteri:

Tuuran löytöpaikka on löytötietojen perusteella Myöhäsen talon navetankohdalla, noin 50 metriä Savojärvestä pohjoiseen. Alue oli inventoinnin aikana heinällä.

Tiainen & Sepänmaa 2016:

Vuoden 2016 maastotöiden aikaan tilanne oli sama kuin kohteen edellisen tarkastuksen yhteydessä: alue oli heinällä, eikä uusia havaintoja saatu.



Liite: inventoinnissa tarkastetut alueet

Inventointialue tutkittiin ja arvioitiin kokonaisuudessaan eri menetelmin. Maastossa käytiin läpi kartalla sinisellä merkatut alueet.

