

# Lemi litiän tienvarsi-alueen yleiskaava-alueen muinaisjäännösinventointi 2016



**Timo Jussila**



**Tilaaaja: Lemminkäinen kunta**

## Sisältö

<b>Perustiedot</b> .....	<b>2</b>
<b>Inventointi</b> .....	<b>3</b>
Karttalähteet: .....	4
<b>Kartat</b> .....	<b>5</b>
<b>Muinaisjäännökset</b> .....	<b>8</b>
1 LEMI PITKÄNRAJANMÄKI SW .....	8
2 LEMI HEVOSORONSUO .....	10
3 LEMI LAPPEENRANTA-LEMI TIELINJA .....	12
<b>Muut kohteet</b> .....	<b>13</b>
Vanhat talot .....	14

**Kansikuva:** Kaavaluonnoksen tulevaa työpaikka-aluetta maantien 380 eteläpuolella, Mikkolan koillispuolella, kuvattu pohjoiseen.

## Perustiedot

**Alue:** litiän tienvarsialueen yleiskaava-alue, maantien 380 etelä- ja pohjoispuolella.

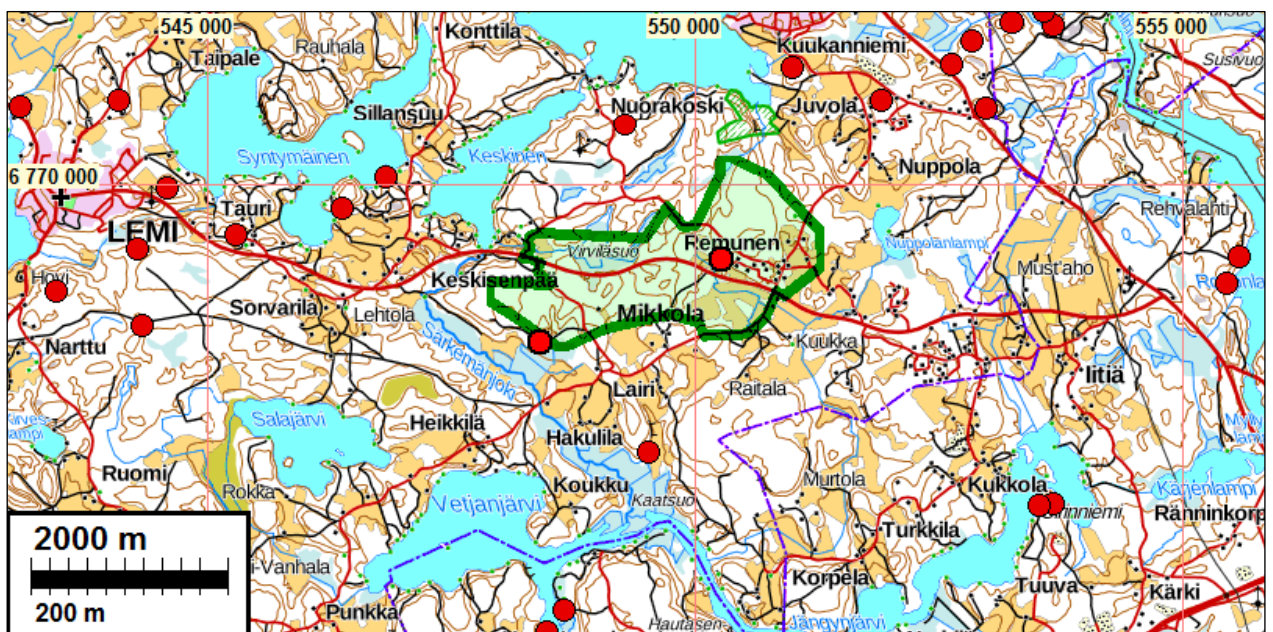
**Tarkoitus:** Selvittää sijaitseeko alueella kiinteitä muinaisjäännöksiä tai muita kulttuurihistoriallisia, suojeltavaksi katsottavia jäännöksiä.

**Työaika:** maastotyö 11.8.2016

**Kustantaja:** Lemin kunta

**Tekijät:** Mikrolitti Oy, Timo Jussila ja Timo Sepänmaa.

**Tulokset:** Tutkimusalueelta ja sen liepeiltä ei tunnettu ennestään kiinteitä muinaisjäännöksiä. Tutkimusalueella havaittiin kahdessa kohdin varustusten jäänteitä, jotka saattavat olla Salpalinjaan liittyviä tai 1. ms aikaisia. Ne luokiteltiin alustavasti muinaisjäännöksiksi. Alueen koillisosan halki kulkee vanha jo 1700 luvulla käytössä ollut Lappeenranta-Lemi tie joka on jäänyt ”vähäiseksi” paikallistieksi. Tien linjaus luokiteltiin muinaisjäännökseksi. Alueella sijaitsee kaksi vanhaa 1700l talon paikkaa ja torppa, jotka todettiin arkeologisessa mielessä tuhoutuneiksi.



Tutkimusalue vihreällä. Lähiseudun muinaisjäännökset punaisin palloin

*Selityksiä:* Koordinaatit ja kartat ovat ETRS-TM35FIN koordinaatistossa ellei muuta mainittu. Maastokartat Maanmittauslaitoksen maastotietokannasta kesällä v. 2016. Muinaisjäännösrekisteri on tarkastettu elokuussa 2016. Valokuvia ei ole talletettu mihinkään viralliseen arkistoon eikä niillä ole mitään koelmatunnusta. Valokuvat digitaalisia. Valokuvat ovat tallessa Mikroliitti Oy:n serverillä.

### **Inventointi**

Lemin kunta on laatimassa asemakaavaa maantien 380:n varsille kunnan keskustan länsipuolella ja litiän itäosassa, Remusen kylän tienoille. Suunnittelualueen laajuus on n. 340 hehtaaria. Lemin kunta tilasi muinaisjäännösinventoinnin Mikroliitti Oy:ltä. Inventoinnin maastotyön tekivät Timo Jussila ja Timo Sepänmaa 11.8.2016 työn kannalta hyvissä olosuhteissa.

Inventoinnin valmisteluvaiheessa käytiin läpi aluetta kuvaavia vanhoja karttoja vuodesta 1700 alkaen 1970-luvulle (ks. lähteet). Alue on kuulunut pääosin Mikkolan ja Heikkilän kyliin (1700-l kartoilla). V. 1844 pitäjänkartalla alue sijoittuu Werdo Samfällighet:iin (Värtölä). Tutkimusalue käsittää Mikkolan kylän pohjoisosan, jossa ei ole ollut 1700 luvun karttojen mukaan asutusta. Talot (Mikkola ja Lairi) jäivät alueen eteläpuolelle. Heikkilän kylästä emme löytäneet 1800-luvun loppua vanhempia tarkempia karttoja. Kylän kolme taloa paikantuvat kuitenkin varsin selkeästi 1700-luvun pitäjänkartan ja v. 1844 pitäjänkartan perusteella. Kaksi kylän taloista sijoittuu tutkimusalueelle. Näiden vanhat tontit ovat nykyisten tilakeskusten rakennetulla alueella, eikä niitä katsottu muinaisjäännöksiksi. Mikkolan v. 1700 karttaan on merkitty Heikkilän puolelle rakennus jossa epäselvä teksti mutta se voisi tarkoittaa torppaa. Kyseinen alue on nyt rakennettua. Tutkimusalueen koillisosan halki kulkee vanha Lappee-Lemi tie, joka on merkitty jo 1700-luvun kartalle. Kyseinen tie on ollut käytössä päätienä vielä v. 1971 mutta pian sen jälkeen jäänyt sivutiekseksi. Tie on nykyään nimillä (Idästä-länteen) Remusentie, Vanhatie ja Nuorakoskentie. Tien linjausta on pidettävä muinaisjäännöksenä.

Alue sijoittuu 85-110 m korkeustasojen väliselle alueelle, pääosin 90-105 m korkeusvälille. Alueella ei ole vesistöjä. Tunnetut viime jääkauden jälkeiset muinaiset meri- ja järvivaiheet eivät ole ulottuneet alueelle kuin aivan jääkauden jälkeen, jolloin alueella on saattanut olla ns. jääjärviä. Esihistoriaa ei alueelta tunneta ja siellä tuskin sijaitsee esihistoriallisia muinaisjäännöksiä – rautakautta voisi alueella periaatteessa – mutta epätodennäköisesti - sijaita.

Aiemmin tehdyn luontokartoituksen mukaan alueella tiedettiin sijaitsevan vanhoja varustuksia. Niitä pyrittiin havaitsemaan ennalta maanmittauslaitoksen laserkeilausaineistosta laaditun maastomallin (viistovalovarjoste) avulla. Siinä ei kuitenkaan erottunut selkeästi varustuksiksi, juoksuhaudoiksi tulkittavissa olevia maarakenteita. Alueella on lukuisia erikokoisia kuoppia. Maastossa kuitenkin havaittiin varustuksia kahdessa kohdin – laserkeilausaineistossa ne näkyvät kuoppina tai epämääräisinä ”möykkyinä”. Sen takia kävimme maastossa läpi vanhojen teiden (em. vanha Lappeenranta–Lemi tie sekä Lairista Mikkolasta tälle tielle tulevat tiet) varsille ja leipeille laserkeilausaineistossa sijoittuvat muut kuopat ja maarakenteet. Ne kaikki osoittautuivat joko luontaisiksi maastonmuodoiksi tai nykyaikaisiksi maanottokuopiksi.

V. 1700 Mikkolan kartan kyläraajat ovat sittemmin osin muuttuneet. Kävimme läpi maastossa ko. kartan kulmapisteet ja siihen merkityt pyykit siinä toivossa, että paikalla olisi vanhoja rajamerkkejä. Sellaisia emme kuitenkaan havainneet.

**Tulos:**

Alueella on kaksi varustusta, joiden ajoitus on epävarma. Oletettavasti ne ovat toisen maailmansodan aikaisia mutta on myös mahdollista että ne ovat 1. maailmansodan aikaisia. Ne tulittiin nyt muinaisjäänöksi mutta olivatpa kumman sodan aikaisia tahansa, ne ovat Museoviraston ohjeistuksen mukaan suojelukohteita. Vanha Lappeenranta-Lemi tien linjaus on muinaisjäänös (Remusentie, Vanhatie ja Nuorakoskentie).

24.8.2016

Timo Jussila

**Karttalähteet:**

G53:3/1 Mikkola, tiluskartta ja selitys v. 1700. Mickola By i Taivallsarj av Clemis capell (Kansallisarkisto).

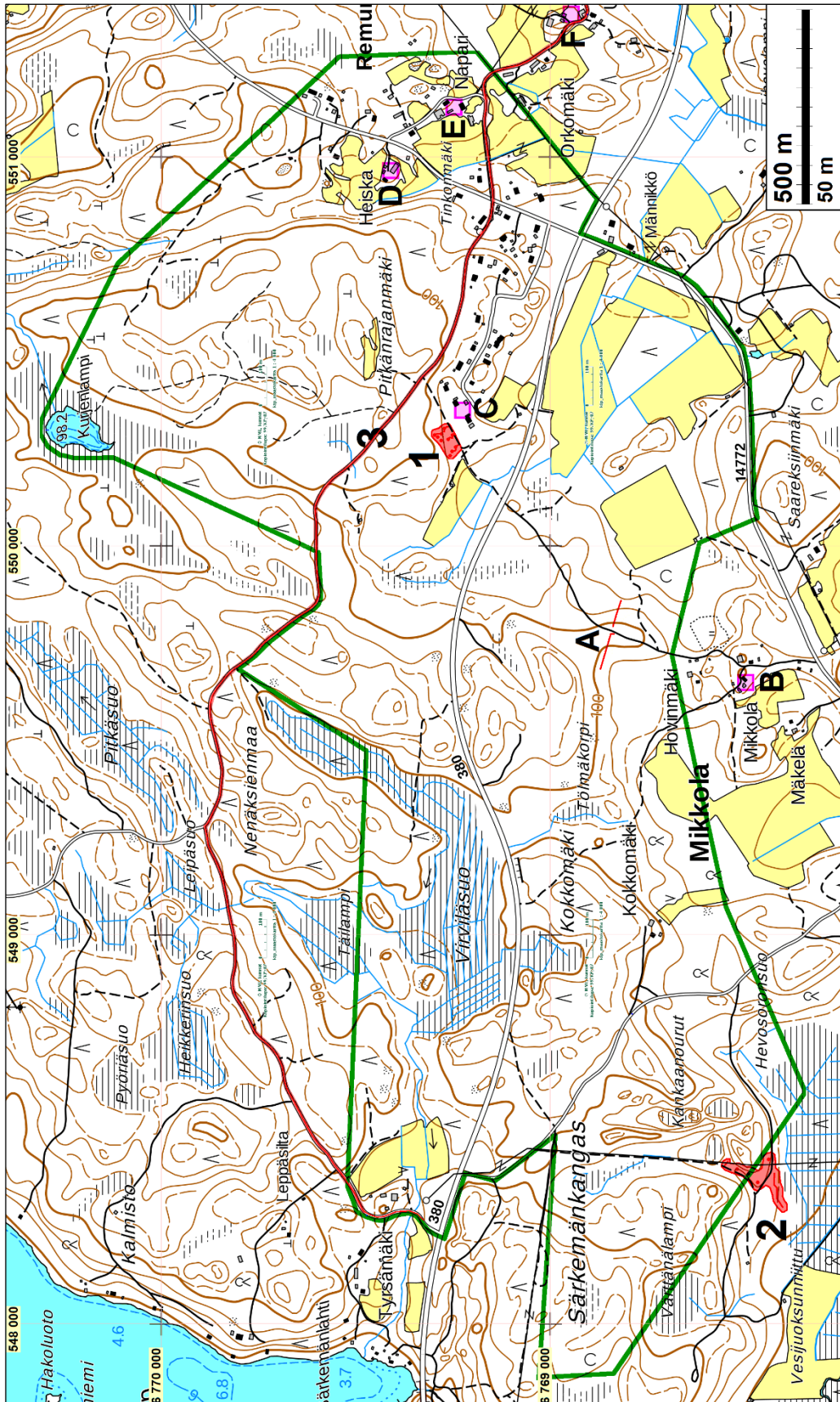
Charte über Clemis Kirchspiel – Clemis Cappelgiäld (1700-luvulta, Kansallisarkiston digitaaliarkisto )

Lemin pitäjänkartta v. 1844 (Kansallisarkiston digitaaliarkisto)

Senaatinkartta XV 45 ja 44, 1893 (Kansallisarkiston digitaaliarkisto)

Peruskartat v. 1950 ja 1971 (Mml Vanhat painetut kartat –sivusto)

## Kartat



Tutkimusalueen raja vihreällä. Muinaisjännökset 1-3 punaisella. Muut havainnot A-F sinipuna-

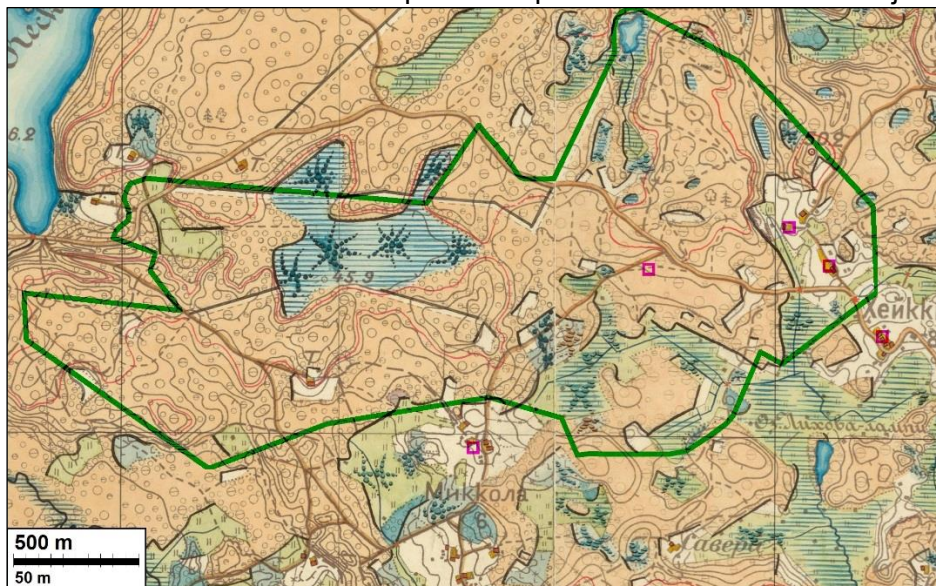
naisella

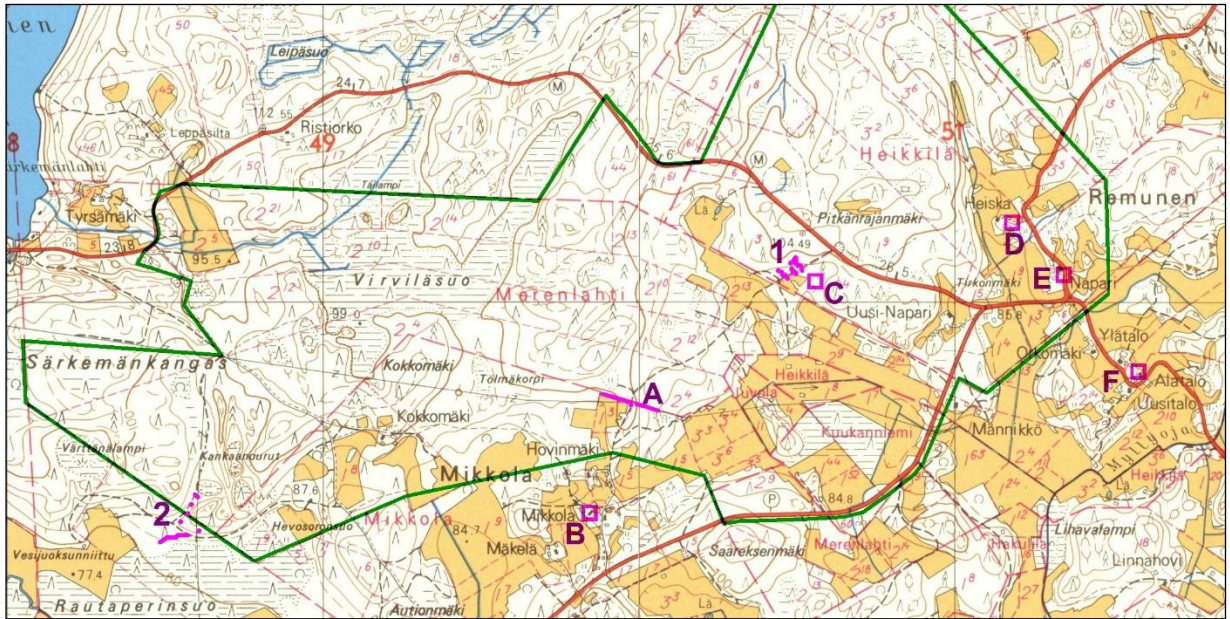


Ote 1700 luvun Lemnän pitäjänkartasta. Tekijä ja tarkka vuosi on tuntematon. Vanhatielinja (joka yleiskartassa ed. sivulla punaisella) sama kuin vielä 1970-luvun alussa.

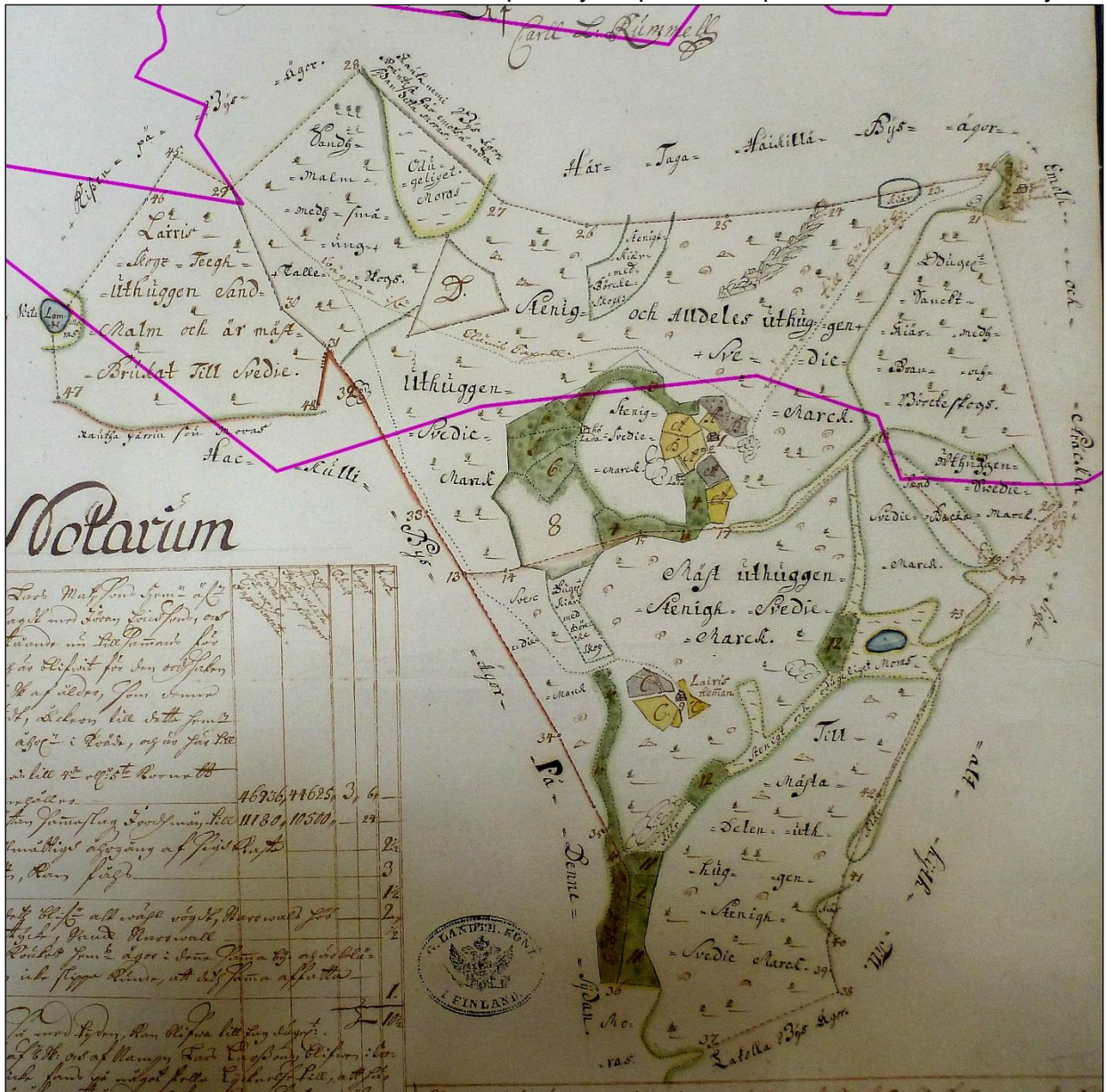


Ote Lemnän pitäjänkartasta v. 1844. Päälle piirretty vihreällä tutkimusalueen rajaus  
Alla ote v. 1793 senaatinkartasta – päälle sinipunaisella 1700-luvun talot ja torppa





Ote peruskartasta v. 1971. Tutkimusalueen raja vihreällä ja havainnot 1-3, A-F sinipunaisella  
Alla: ote Mikkolan kartasta v. 1700. Siihen piirretty sinipunaisella päälle tutkimusalueen rajaus



## Muinaisjäännökset

### 1 LEMI PITKÄNRAJANMÄKI SW

Mjtunnus: 1000015775  
 Rauh.lk: kiinteä muinaisjäännös / muu kulttuuriperintökohde  
 Ajoitus: historiallinen  
 Laji: varustus

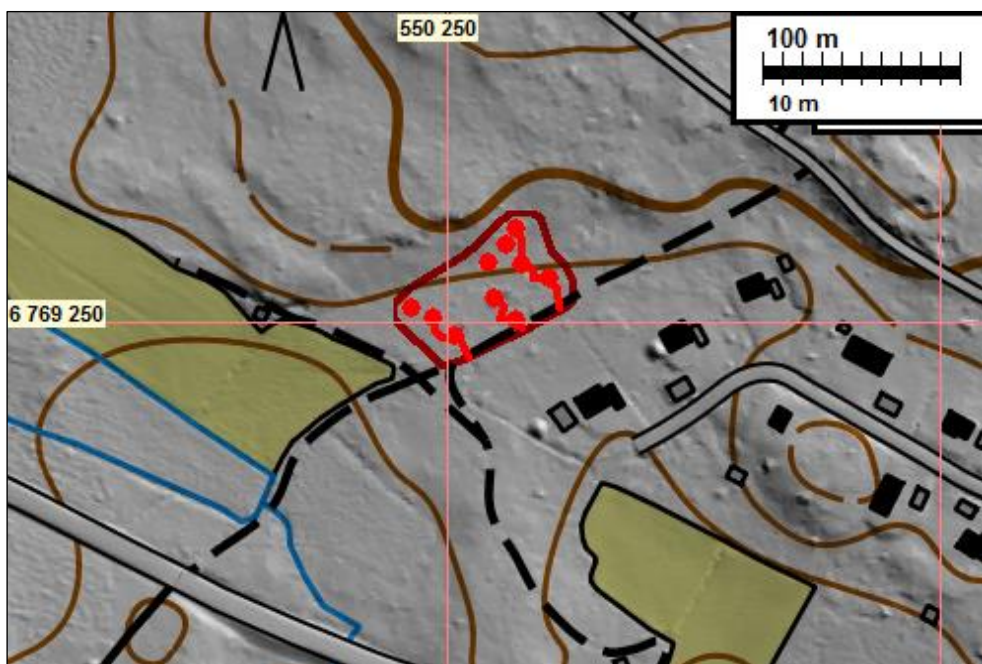
Koordin: N: 6769 264 E: 550 273  
 X: 6772 104 Y: 3550 463

Tutkijat: Jussila & Sepänmaa 2016 inventointi

Sijainti: Paikka sijaitsee 6,8 km Lemmin kirkosta itään.

Huomiot: Vanhaltatieltä erkanevat traktoritiet lounaaseen (tie on vanha Mikkola-Heikkilä tie). Sen luoteispuolella, Vanhaltatieltä n. 140 m lounaaseen on varustuskaivantoja. Varustukset ovat mäen etelärinteen juurella, kostepohjaisessa kuusimetsässä. Paikalla on kolme erillistä mutta samakaltaista rakennetta. Tieltä lähtee luoteeseen juoksuhauta jonka päässä kuoppa ja siitä kulman tekevä juoksuhauta n. 20 m päässä olevaan toiseen kuoppaan. Kakkoisimmassa rakenteessa on vielä toisesta kuopasta juoksuhauta n. 20 m kolmanteen kuoppaan joka jo rinteessä. Juoksuhaudoissa on taite ja siinä pesäke lounaan suuntaan. Näitä rakenteita on siis kolme muutaman kymmenen metrin etäisyydellä toisistaan. Ampumasuunta vaikuttaisi siis olevan etelä-lounaaseen - pois päin vanhasta tiestä, peltoaukean ja Mikkolan suuntaan (minne vanha tie varustusten vierestä). Tämä viittaisi siihen, että kyseessä olisi jatkosodan aikainen, Salpalinjaan liittyvä varustus. Seudulla on 1. ms aikaisia varustuksia - niiden torjuntasuunta on kuitenkin pohjoisen-luode. Varustus on huonokuntoinen ja sortunut. Niiden ikä ei ole varma. Todennäköisesti 2. ms mutta 1.ms ehkä myös ehkä mahdollisuuksien rajoissa.

Ilmakuva s. 15



Varustukset punaisella ja suojelualuerajausehdotus tumman punaisella





Kuoppa ja sortunutta juoksuhahtaa



Juoksuhaudan taitteen eteläpuolella pesäke.

## 2 LEMI HEVOSORONSUO

Mjtunnus: 1000015775  
 Rauh.lk: kiinteä muinaisjäännös / muu kulttuuriperintökohde  
 Ajoitus: historiallinen  
 Laji: varustus

Koordin: N: 6768 430 E: 548 374  
 X: 6771 270 Y: 3548 563

Tutkijat: Jussila & Sepänmaa 2016 inventointi

Sijainti: Paikka sijaitsee Lemmin kirkosta 5,1 km itään. ujen  
 Huomiot: Kankaaonourujen (suppakuoppa- ja mäkialue) etelälaidalla, suon laidalla ja metsätien eteläpuolella on 90 m pitkä juoksuhauta. Sen itäpäässä, metsätien pohjoispuolella on erillinen iso kuoppa. Juoksuhaudan kohdalta lähtee jyrkkien hiekkamakien reunustama laakso pohjoiseen. Sen itärinteellä on kolme isoa kuoppaa, jotka vaikuttavat korsujen tai varastokuoppien jäännöksiltä.

Juoksuhauda on huonokuntoinen ja se vaikuttaa alunperinkin jääneen keskeneräiseksi. Sitä reunustaa epämääräiset maavallit - kuopasta kaivettuja maakasoja. Juoksuhaudan ampumasuunta on ollut etelä - suolle päin. Se viittaisi siihen, että kyseessä olisi jatkosodan aikainen varustus. Se on myös suhteellisen etäällä 1900-luvun alun teistä. Kuopat rinteessä ovat kuitenkin muodoltaan ja kooltaan samakaltaisia mitä tapaa 1.ms aikaisissa varustuksissa (kuten mm. Ähtärissä), kuten myös Porkkalan vuokra-alueen varustuksissa, mikä viittaisi 1. ms. aikaisiin varustuksiin. Torjuntasuunta on kuitenkin etelä mikä ei sovi 1. ms varustukselle.

Juoksuhaudan ääripäät (NE, etrs-tm35):

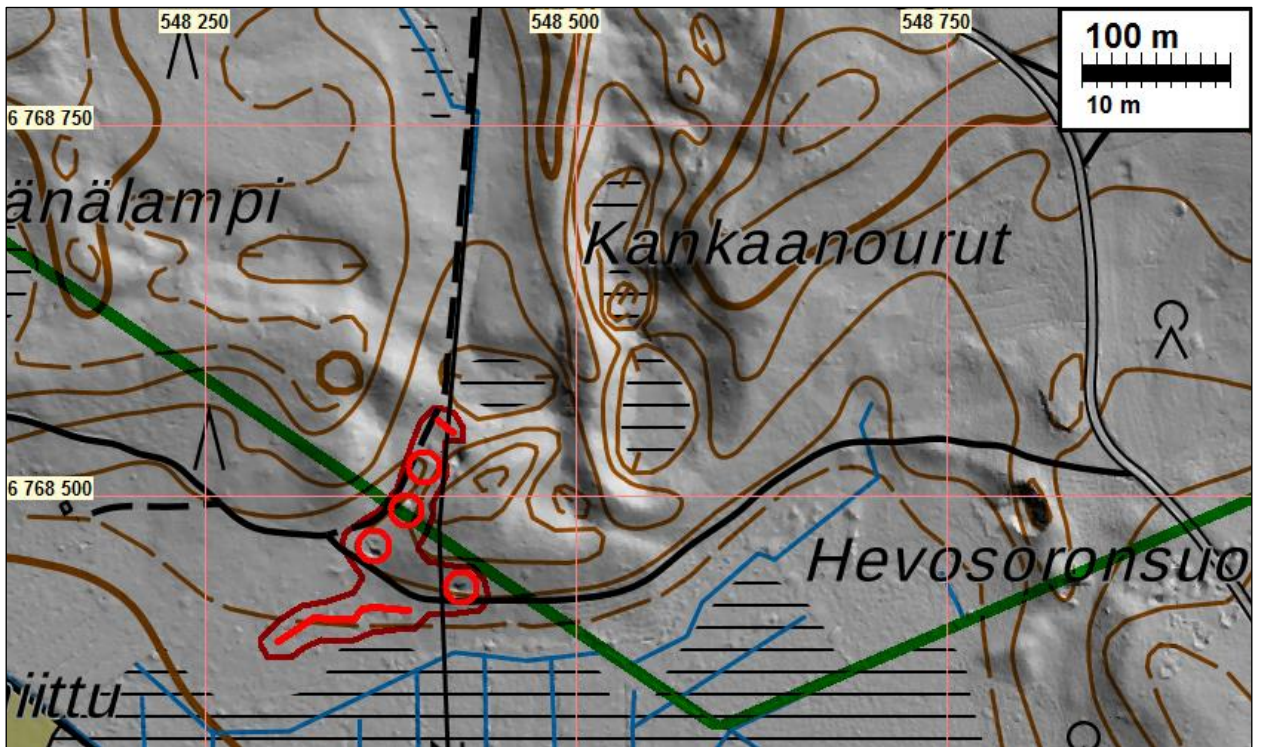
6768403	548300
6768421	548389

Kuopat:

6768437	548422
6768468	548364
6768491	548387
6768519	548398



sortunutta juoksuhaudan jäännöstä. Itään.



Tutkimusalueen raja vihreällä. Juoksuhauta ja kuopat punaisella. Ehdotettu suojelualuerajaus tumman punaisella.



Juoksuhaudan länsipäätä.  
Itäpäätä.





Korsu- tms. kuoppia



### **3 LEMI LAPPEENRANTA-LEMI TIELINJA**

Mjtunnus: 1000015775  
 Rauh.lk: tien linjaus on kiinteä muinaisjäännös  
 Ajoitus: historiallinen  
 Laji: kulkuväylä

Koordin: N: 6768 431 E: 548 373  
 X: 6771 270 Y: 3548 563

Tutkijat: Jussila & Sepänmaa 2016 inventointi

Sijainti: Paikka sijaitsee Lemmin kirkosta 5,1 km itään.  
 Huomiot: Vanhan ja ainakin jo 1700-luvulla käytössä olleen Lappeenranta Lemi tien linjaus litiän länsiosassa Remusen ja Keskisenpään välillä. Nykyisten Remusentien, Vanhatien ja Nuorakoskentien linjaus noudattaa tarkoin vanhoissa kartoissa (1700-luku, 1844, 1893) ollutta tien linjausta. Tie on jäänyt paikallistieksi 1970-luvun lopulla. Tien linjaus (ei tiepohja) on muinaisjäännös.

Yleiskartalla s. 5 on tielinja merkitty punaisella.



Vanhatie itään ja länteen Pitkänrajanmäen lounaispuolella.

### **Muut kohteet**

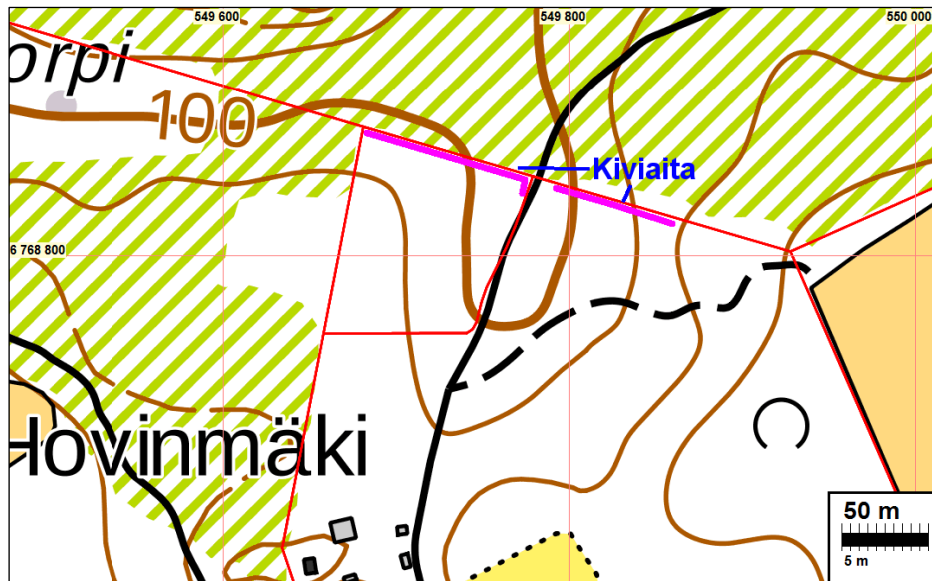
Nämä eivät ole muinaismuistolailla suojeltuja kohteita vaan ns. muita kulttuuriperintökohteita, joita voi kaavoituksella suojella jos niin halutaan.

### **A kiviaita**

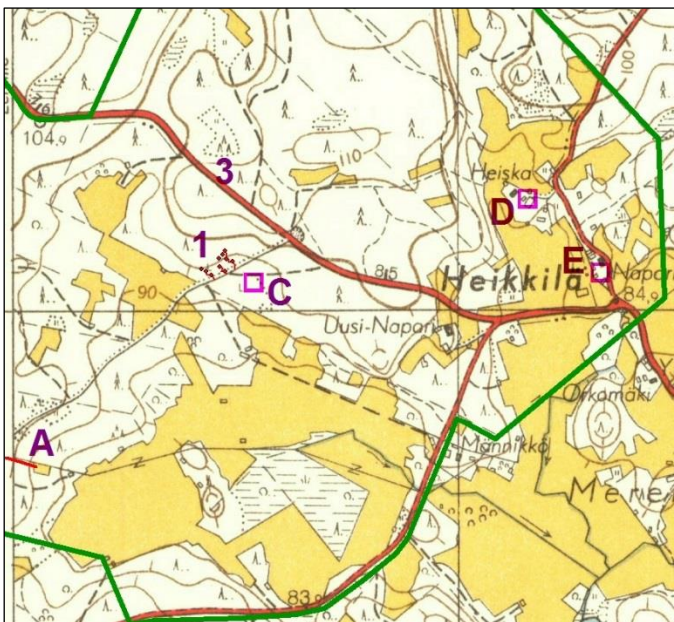
Mikkolan pohjoispuolella, vanhan Mikkolaan menevän tien molemmin puolin on kiviaita. Sen pituus on kaikkiaan n. 180 m. Paikoin kiviaita on ehjä ja huolellisesti tehty, paikoin enemmänkin heittokivikko – erityisesti tien itäpuolella aita on epämääräisempi. Aita on kiinteistörajalla. Aidan länsiosan eteläpuolella on ollut pelto v. 1971 ja itäosan eteläpuolella v. 1950 kartalla. Aiemmillä kartoilla peltoja ei ole ollut. Pellot on hylätty 1980-luvulle tultaessa. On ilmeistä, että aita on rakennettu 1900-luvulla, sen jälkipuoliskolla



Kiviaitaa tien länsipuolella



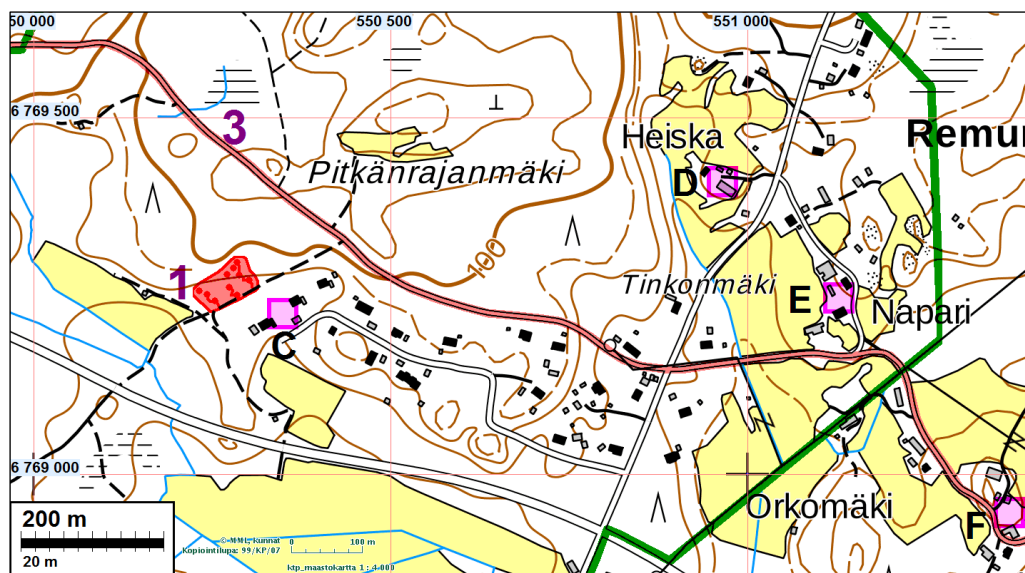
### Vanhat talot



Vas: ote peruskartasta v. 1950 ja alla tuore maastokarttaote.

1 ja 3 ovat muinaisjäännöksiä: varustus ja vanha tielinja. A on kiviaita. B-F ovat 1700-1800 lukujen vanhat talonpaikat. C on torppa c. 1700 kartalla. B on Mikkolan talo, joka ei näillä kartoilla (Mikkola näkyy yleiskartalla s. 5).

Ks. myös 1971 kartta s. 7



## B Mikkolan talo

Mikkolan kylää. Talotontti on paikannettu v. 1700 kartalta n. 20 m tarkkuudella. N 6768497 E 549649. Paikkaa ei tarkemmin katsottu, mutta ohi kuljettaessa vilkaistiin ja paikka vaikutti varsin rakennetulta.

## C Torppa

Torppa merkitty Mikkolan v. 1700 karttaan. Myöhemmillä kartoilla alueella ei ole mitään. Torpan nimestä ei saa selvää. Torpanpaikka paikannettu n. 20 m tarkkuudella. Alue on nyt rakennettua: uudehkoja omakotitaloja ja hoidettua pihamaata. Alueella ei ole nähtävissä mitään torppaan viittaavaa. Paikannus: N 6769225 E 550349.



Vas: ote Mikkolan kartasta v. 1700. Torppa oikeassa laidassa.



Torpanpaikka arviolta n. 20-30 m tarkkuudella sinipunaisen neliön kohdalla. Varustukset, kohde 1 punaisella.

## D Heikkilän talo

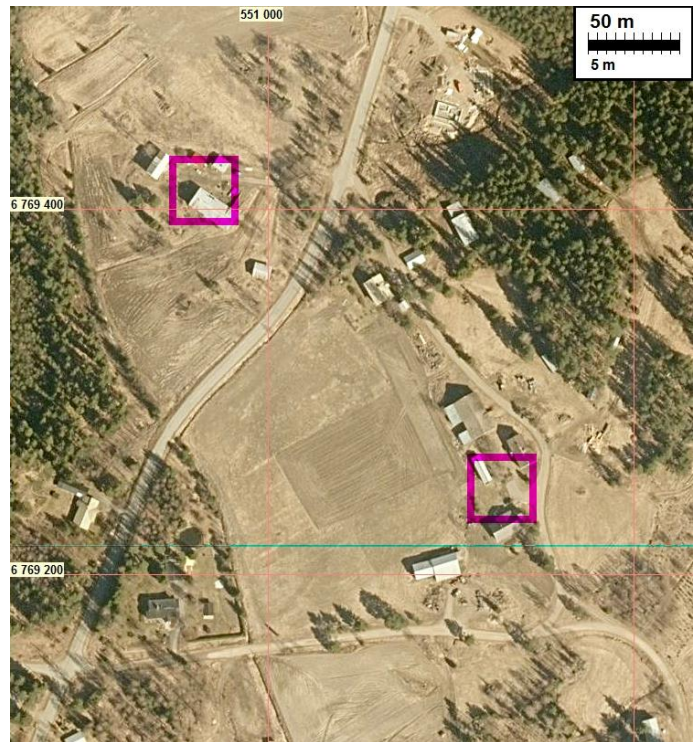
Heikkilän kylää. Paikannettu v. 1844 kartalta ja talo näkyy myös 1700 luvun pitäjänkartalla. Vanha tonttimaa on rakennettua aluetta ja ollut yhtäjaksoisessa käytössä. Kallion näyttää alu-

eella paikoin olevan aivan pinnassa mikä viittaa ohuisiin maakerroksiin. Vanhaa tonttia voi pitää arkeologisessa mielessä tuhoutuneena. Paikannus: N 6769410 E 550965.

### E Naparin talo

Heikkilän kylää. Paikannettu v. 1844 kartalta ja talo näkyy myös 1700-luvun pitäjänkartalla. Kuten Heikkiläsäkin vanha tonttimaa on rakennettua aluetta ja ollut yhtäjaksoisessa käytössä. Kallion näyttää alueella paikoin olevan pinnassa mikä viittaa ohuisiin maakerroksiin. Vanhaa tonttia voi pitää arkeologisessa mielessä tuhoutuneena.

Paikannus: N 6769247 E 551128.



Pohjoinen sinipunainen suorakaide on Heikkilä, eteläinen Napari

### F Merenlahden talo

Heikkilän kylää. Paikannettu v. 1844 pitäjänkartalta ja näkyy samalla kohdilla myös 1700-luvun pitäjänkartalla. Paikkaa ei katsottu mutta kartan ja ilmakuvan perusteella vanha tonttimaa on varsin rakennetulla alueella. Paikannus: N 6768946 E 551367.

### G Lairin talo.

Mikkolan kylää. Paikannettu n. 20-30 m tarkkuudella v. 1700 Mikkolan kylän kartasta. Paikkaa ei ole tarkastettu eikä siitä ole karttaotetta. Paikka sijaitsee Mikkolan talosta etelään. Paikannus: N 6767909 E 549605



**Liite: maastossa tarkastetut alueet.**

Sinisellä merkitty tarkemmin maastossa tarkastetut alueet.

