

Mäntsälä

Ohkolan osayleiskaava-alueen muinaisjäännösinventointi 2016



Johanna Rahtola



Tilaja: Mäntsälän kunta

Sisältö

Perustiedot	2
Yleiskartat	4
Inventointi	5
Alueen kuvaus ja tutkimushistoria.....	5
Historiallinen asutus ja tie	6
Inventoinnin suoritus ja havainnot.....	15
Tulos	15
Lähteet	16
Muinajäännökset	16
1 MÄNTSÄLÄ MYLLYPELTO (OHKOLA).....	16
2 MÄNTSÄLÄ ETU-RIISKILÄ	19
3 MÄNTSÄLÄ VEIKKOLA.....	22
4 MÄNTSÄLÄ HANNULA	22
5 MÄNTSÄLÄ ISOKALLIO.....	26
6 MÄNTSÄLÄ KIVISTÖNKULMA	27
7 MÄNTSÄLÄ EEROLA.....	28
8 MÄNTSÄLÄ MIKKOLA	31
9 MÄNTSÄLÄ SUOJALA	32
10 MÄNTSÄLÄ PIRJOLA	33
11 MÄNTSÄLÄ OHKOLA RAUHAMAAN	36
12 MÄNTSÄLÄ RAJAMETSÄ.....	40
13 MÄNTSÄLÄ KAKARILA	43
14 MÄNTSÄLÄ RIITASUOSAARI RÄ.....	45
15 MÄNTSÄLÄ MAJANIEMI RÄ.....	48
Löytöpaikka	51
16 MÄNTSÄLÄ ULRIKSNÄS	51
Liite 1. Maastossa kuljetut alueet	52
Liite 2. Kohteiden luokittelutermit	53

Kansikuva: Tutkimusalueelle tyypillistä peltomaisemaa alueen keskivaiheilla.

Perustiedot

Alue: Mäntsälä, Ohkolan osayleiskaava-alue noin 12 km Mäntsälän kuntakeskuksesta lounaaseen.

Tarkoitus: Selvittää onko alueella kiinteitä muinajäännöksiä tai muita kulttuurihistoriallisia, suojeltavaksi mahdollisesti katsottavia jäännöksiä.

Työaika: maastotyö 10.6–2.9.2016 välisenä aikana.

Tilaaja: Mäntsälän kunta.

Tekijät: Mikroliitti Oy, Johanna Rahtola.

Aiemmat tutkim: Tuula Heikkurinen-Montell 1984 inventointi, Hannu Takala ja Akuliina Aartolahti 2007 inventointi, Tapani Rostedt 2007 inventointi, Eetu Sorvali 2010 tarkastus.

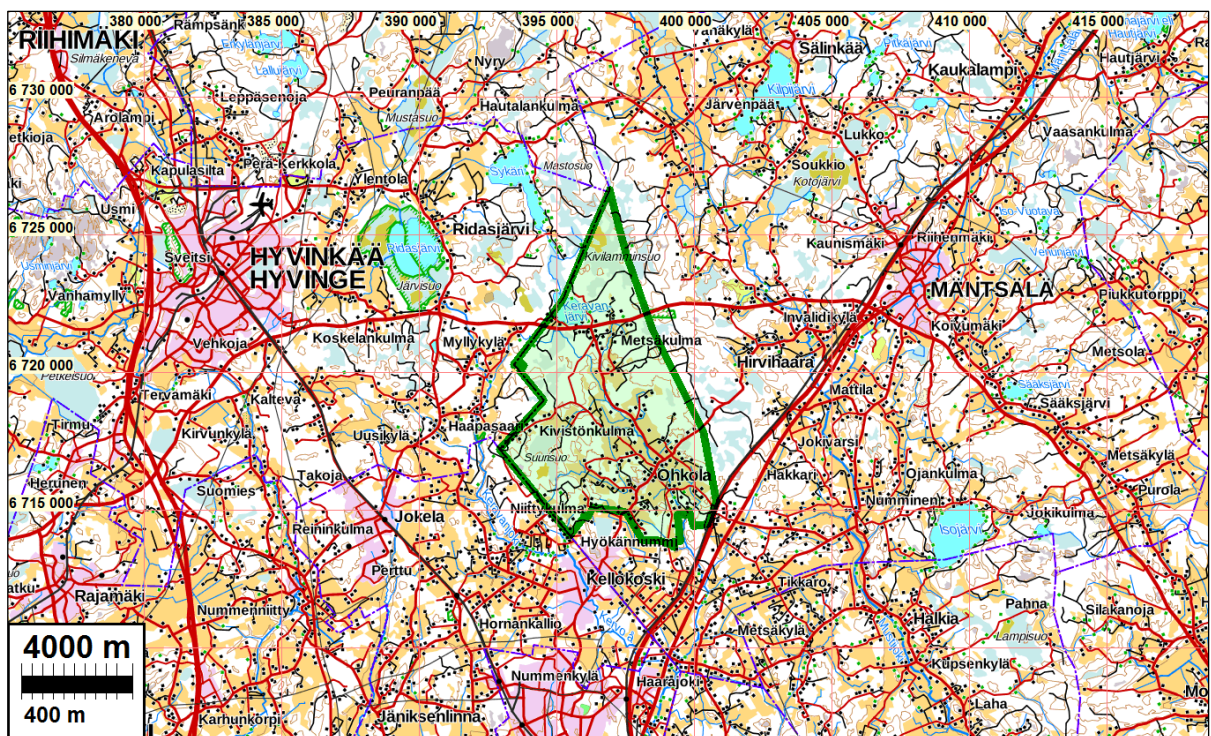
Tulokset: Tutkimusalueelta tunnettiin ennestään neljä kiinteää muinajäännöstä, historiallisen ajan myllypaikka Myllypelto (raportin kohde nro 1), historiallisen ajan asuinpaikka Etu-Riiskilä (2), kivistinen asuinpaikka Veikkola (3) ja historiallisen ajan työ- ja valmistuspaikka Ohkola Rauhamaa (11). Alueelta tunnettiin lisäksi yksi kivi-

kautinen löytöpaikka Ulriksnäs (16), sekä kaksi mahdollista historiallisen ajan muinaisjäännöstä Rajametsä (12) ja Kakarila (13).

Muinaisjäännösinventoinnissa löytyi historiallisen ajan pajanpaikka Hannula (4), ajoittamattomat röykkiöt Isokallio (5) ja Kivistökulma (6), sekä historiallisen ajan asuinpaikat (autioituneet vanhat talonpaikat) Eerola (7), Mikkola (8), Suojala (9) ja Pirjola (10), rajamerkit Riitasuosaari Rå (14) ja Majaniemi Rå (15).

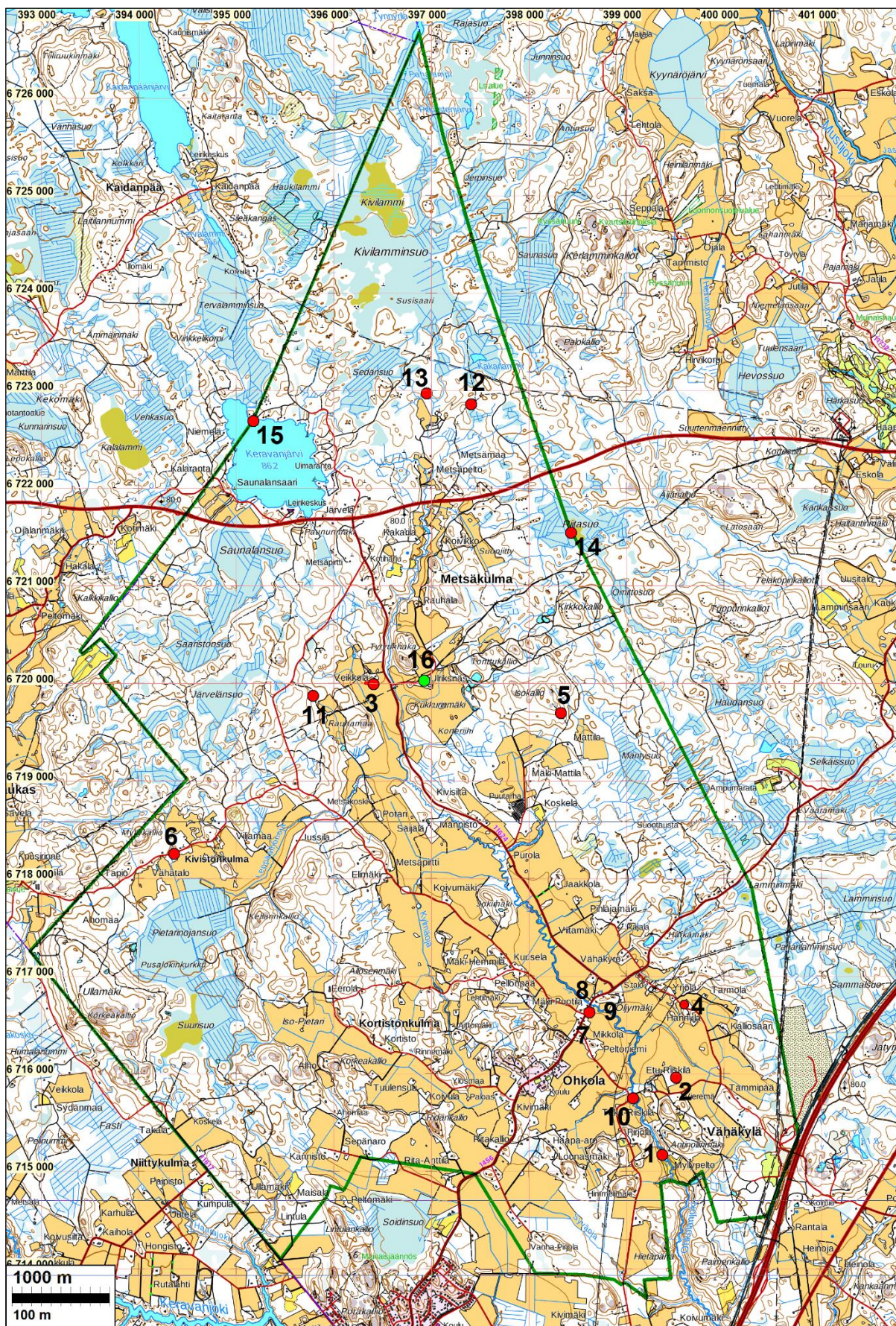
Mahdolliset muinaisjäännökset Rajametsä ja Kakarila molemmissa paikoissa on hiilenvalmistukseen liittyviä jäännöksiä, hiilimiiluja ja kiukaan jäännökset, minkä perustella Rajametsä (12) ja Kakarila (13) ovat kiinteitä muinaisjäännöksiä.

Selityksiä: Koordinaatit ja kartat ovat ETRS-TM35FIN koordinaatistossa. Kohdekuvauksissa on myös YKJ koordinaatit. Maastokartat Maanmittauslaitoksen maastotietokannasta kesällä v. 2016. Muinaisjäännörekisteritiedot on tarkastettu kesäkuun alussa ja syyskuussa 2016. Valokuvia ei ole talletettu mihinkään viralliseen arkistoon eikä niillä ole mitään kokoelmatunnusta. Valokuvat digitaalisia ja ne ovat talletta Mikroluisti Oy:n serverillä. **Kohteiden numerointi on epävirallinen ja vain tämän raportin karttaviitteiksi.**



Tutkimusalueen rajaus on vihreällä.

Yleiskartat



Muinaisjännökset ovat raportin kohdenumeroin ja punaisiin pistein, löytöpaikka vihreällä pisteellä.

Inventointi

Mäntsälän kunta on laatimassa Ohkolan osayleiskaavaa. Kaavahankkeen osallistumis- ja arviointisuunnitelman mukaan alueella on rakentamispaineita ja tarvetta maankäytön ohjaamiseen. Mäntsälän kunta tilasi alueella aikaisemmin tehtyjen muinaisjäännösinventointien (Tuula Heikurinen-Montell 1984, Akuliina Aartolahti ja Hannu Takala 2007, Tapani Rostedt 2007) täydennysinventoinnin Mikroliitti Oy:ltä. Johanna Rahtola teki muinaisjäännösinventoinnin maastotyön 10.6–2.9.2016 välisenä aikana tutkimuksen kannalta hyvissä olosuhteissa.

Alueen kuvaus ja tutkimushistoria

Tutkimusalue sijaitsee Ohkolassa noin 12 km lounaaseen Mäntsälän keskustasta ja sen laajuus on noin 52 km². Tutkimusalueella on laajoja laakeita peltoalueita alueen poikki pohjois-kaakkois – suuntaisesti virtaavan Ohkolanjoen molemmin puolin, Kortistonkulmassa ja Kivistönkulmassa. Alueen itä-koillisosassa, sekä länsireunalla maasto on kalliosta ja kivikoista mäkeä, sekä osin alavaa ja soista. Suurimmat kallioalueet ovat Kirkkokallio alueen koilliskulmassa sekä luoteisosan Kellarikallio ja Korkeakallio, näiden välissä on Pietarinojansuo. Soisia alueita on myös koilliskärjessä, missä on laaja Kivilamminsuu, sekä muutaman pienempi suo. Mäntsälän ja Hyvinkään välisellä rajalla on Keravanjärvi.

Pientalo – ja maatila-asutus on levittäytynyt peltojen reunoille, sekä peltojen välisille saarekkeille. Tihein asustuskeskittymä, kylän keskus on alueen poikki kulkevan Ohkolantien varrella. Muut suuremmat tiet alueella ovat Hyvinkääntie ja Keravanjärventie, näiden lisäksi alueella risteilee suuri määrä hiekkateitä maataloille ja omakotitaloille, sekä metsäteitä syrjäisemmällä suo- ja kallioalueilla.



Peltonäkymää Etu-Riiskilästä luoteeseen. Alueelle tyypillistä peltomaisemaa



Ohkolanjokivartta Myllypellon länsipuolella, alueen kaakkoisnurkassa. Ohkolanjoen vehreää rantaniittyä.



Suota tutkimusalueen koillisosassa (vas). Kallioista mäkeä alueen itäosassa (oik).

Alueen maaperä on peltoalueilla pääosin savea, lukuun ottamatta muutamia pienialaisia hiekka- ja sorakumpareita peltojen keskellä. Vähäiset hiekka- ja sora-alueet on usein hyödynnetty tilojen rakennuspaikkoina tai maa-aineksen ottopaikkona. Alueen mäkiset alueet ovat pääosin kalliota tai moreenia.

Alue sijaitsee korkeustasoilla 60 -120 mpy. Esihistoriallisia, Ancylusjärven aikaisia rantasidon-naisia pyyntikulttuurin asuinpaikkoja voi periaatteessa löytää n. 80 m korkeustason alapuolisilta alueilta sekä nuorakeraamisia asuinpaikkoja joki- ja purovarsilta.

Tutkimusalueelta tunnetaan ennestään neljä kiinteää muinaisjäännettä historiallisen ajan myllypaikka Myllypelto (Ohkola) (1), historiallisen ajan asuinpaikka Etu-Riiskilä (2), kivikautinen asuinpaikka Veikkola (3) ja historiallisen ajan työ- ja valmistuspaikka Ohkola Rauhamaa (11). Näiden lisäksi alueelta tunnetaan yksi kivikautinen löytöpaikka Ulriksnäs (16), sekä kaksi mahdollista historiallisen ajan muinaisjäännettä Rajametsä (12) ja Kakarila (13). Mahdollisista muinaisjäänöksistä on ilmoitettu Museovirastoon vuonna 2015, niillä ei ole tehty aikaisemmin tarkastuskäyntejä.

Tuula Heikkurinen-Montell teki Mäntsälän kunnan inventoinnin vuonna 1984, mikä kattoi myös Ohkolan kylän alueen. Vuonna 2007 Tapani Rostedt inventoi Ohkolan alueen poikki kulkevaa maakaasuputkilinjausta. Ohkolan osayleiskaava – hankkeeseen liittyen Päijät-Hämeen maakuntamuseon Akuliina Aartolahti ja Hannu Takala tekivät alueella muinaisjäänösinventoinnin vuonna 2007. Päijät-Hämeen maakuntamuseon Eetu Sorvali teki tarkastuskäynnin Ohkola Rauhamaa nimisellä muinaisjäänöksellä 2010. Nyt tehtävän inventoinnin tarkoituksena on täydentää aikaisempia inventointeja etenkin historiallisen ajan arkeologian osalta.

Historiallinen asutus ja tie

Kylätontit

Varhaisin merkintä Ohkolan kylästä on vuodelta 1548 papinvero- ja kymmenysluettelosta, luetelossa on 11 nimeä, maakirjan mukaan vuonna 1550 Ohkolassa on 9 tilaa. 1550-luvulla Ohkola on ollut osa Porvoon hallintopitäjää ja kylän viljelijät on merkitty Porvoon kuninkaan kartanon lampuodeiksi, eli vuokraviljelijöiksi. 1600-luvun alkupuolella Ohkola on siirretty osaksi Sipoota ja vuonna 1698 Ohkola liitettiin osaksi Mäntsälän seurakuntaan. Vuoden 1693 verollepanokartan perusteella Ohkolassa on 15 taloa, talot sijaitsivat kahdessa keskittymässä, Ohkolassa ja Vähäkylässä (Martti Blåfield 1991). Samoilla paikoin asutus on myös vuoden 1786 isojakokartan ja

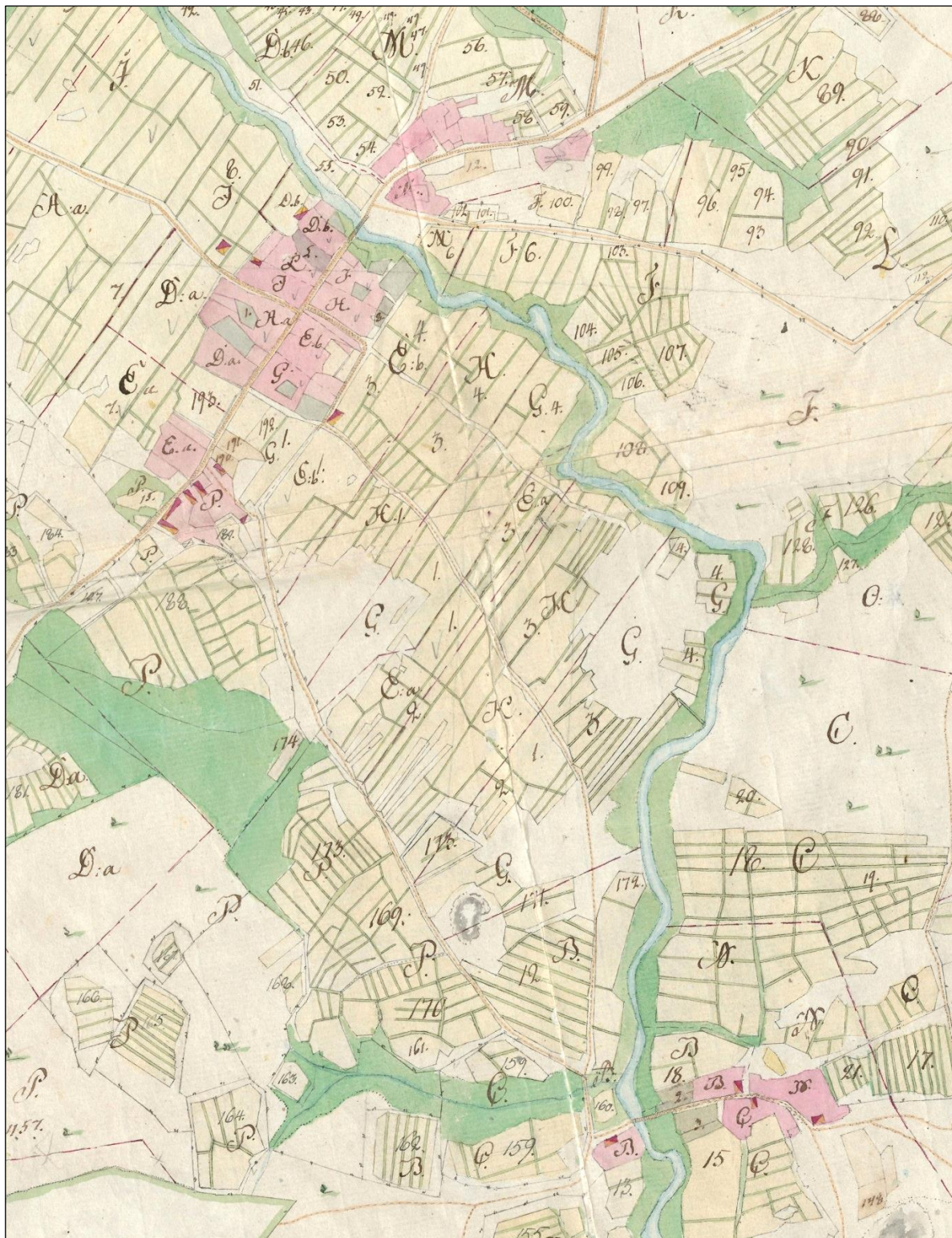
Kuninkaan kartaston (1776–1805) perusteella. Muutosta varhaisempaan asutukseen on asutuksen leviäminen Ohkolassa Ohkolanjoen koillispuolelle ja Vähäkylässä Ohkolanjoen länsipuolelle.



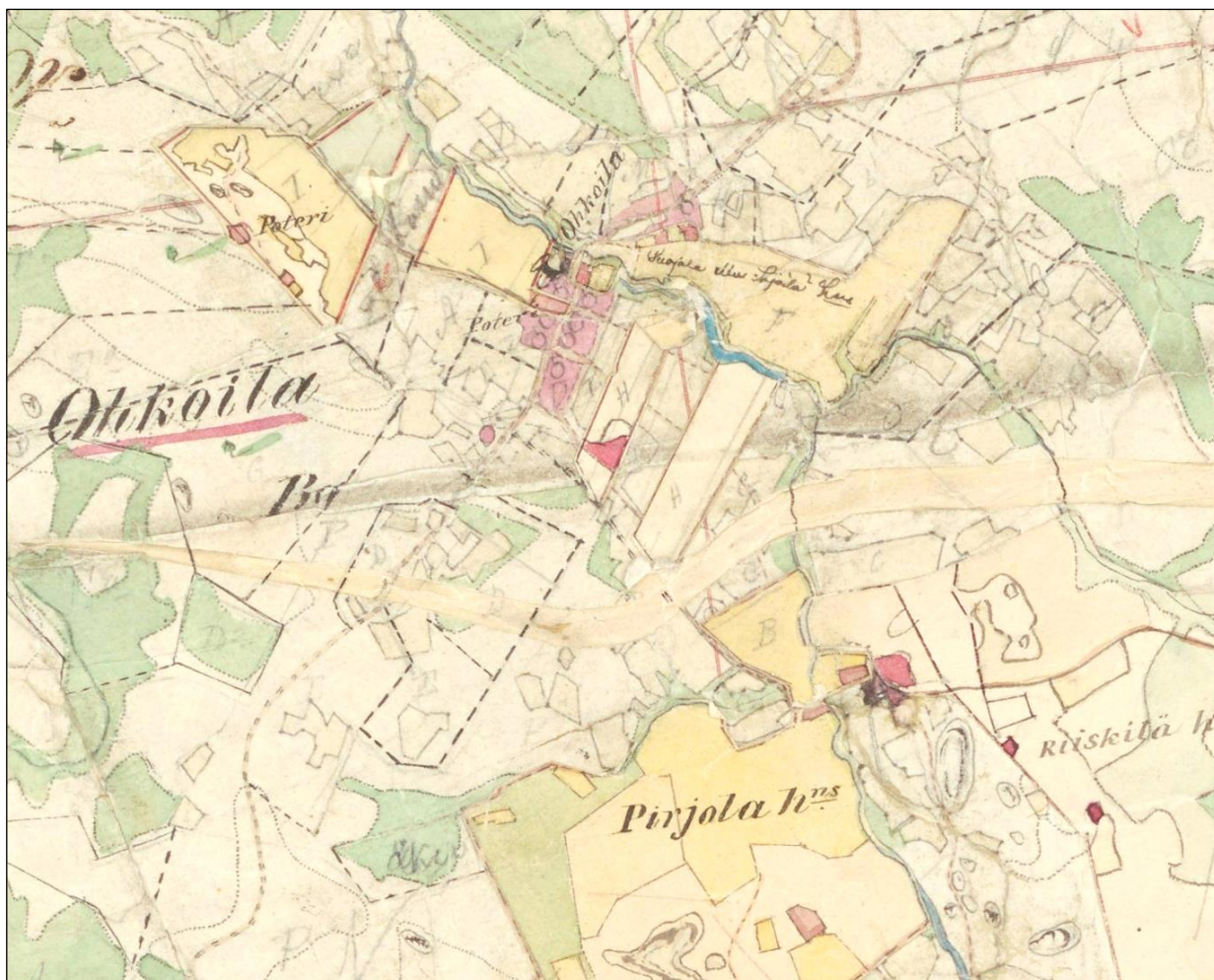
Ote kartasta vuodelta 1693 (B30b:5/1 Ohkola).
Kylän asutus on kahdessa keskittymässä (ympyröity punaisella)



Ote ns. kuninkaan kartastosta (1776–1805).
Kyläasutus Ohkolantien ja Ohkolanjoen varrella kahdessa keskittymässä.



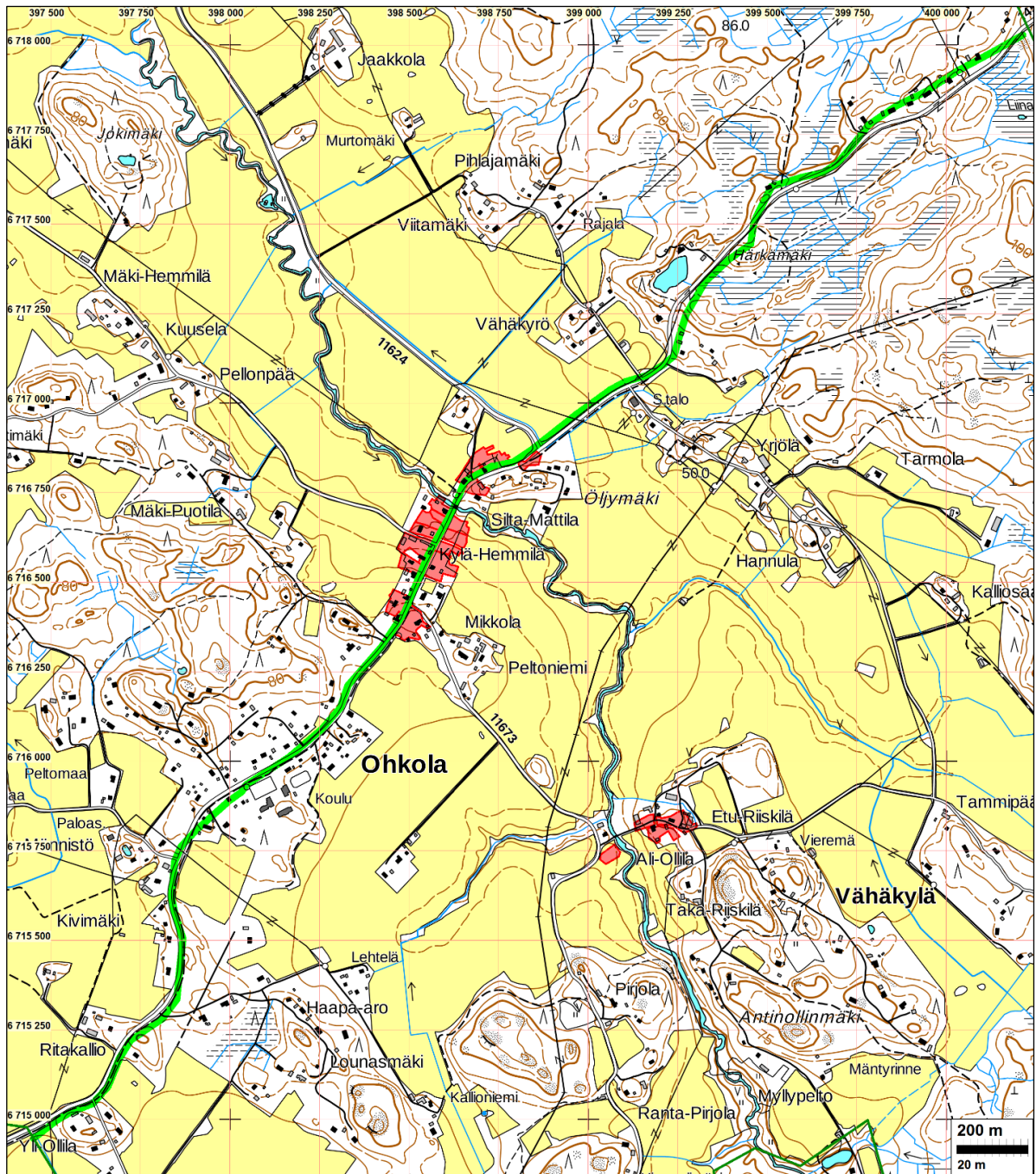
Ote vuoden 1786 isojakokartasta (B30b:5/2-15 Ohkola). Kyläkeskittymät Ohkolantien ja Ohkolanjoen varsilla. Ylempi Ohkola, alempi Vähäkylä.



Ote pitäjänkartasta 1840-uvulta (Mäntäsälä 2044 07). Kylätontit ovat pääosin samoilla paikoilla ja asuttuina, kuin vuoden 1786 isojakokartassa.

Ohkolan alueen historiallisen ajan kylätontit paikannettiin vuoden 1786 isojakokartan perusteella. Summittaisen kuvan kylätonttien sijainnista antavat vuoden 1693 kartta, sekä Kuninkaan kartta (1776–1805). Lähdeaineistona käytettiin myös 1840-luvun pitäjänkarttaa, sekä vanhoja peruskattoja 1956–89. Niiden perusteella selvitettiin 1700-lukua nuorempaa asutushistoriaa ja maankäyttöä millä on ollut vaikutusta vanhempien asutusvaiheiden mahdolliselle säilymiselle kylätonteilla. Karttatarkastelun perusteella voidaan todeta, että tilojen paikat kahdessa eri kyläryppäessä Ohkolassa ja Vähäkylässä ovat säilyneet 1600-luvulta tähän päivään asti pääasiassa samoilla paikoilla.

Vuoden 1786 isojakokartan mukaan Ohkolan tilat ovat olleet Mäkelä, Mattila, Knuutila, Mikkola, Poteri, Eerola, Jaakkola, Suojala, Lassila, sekä Vähäkylässä Pirjola, Ollila ja Riiskilä. Nämä kaikki ovat siis sijainneet kahdella eri kylätontilla.



Ohkolan kylätontit vuoden 1786 isojakokartan perusteella on merkitty punaisella. 1600-luvun kartalle merkitty ja isojakokartalta projisoitu vanha tielinja vihreällä.



Ohkola: Erolan tilan aluetta Ohkolantien vasemmalla puolella. Alue nykyisin täysin rakennettua. Kuvattu pohjoiseen.



Ohkola: Mattilan tilan aluetta kuvattuna koilliseen. Vanha tilan alue on nykyisin täysin rakennettua.



Ohkola: Mäkelän tilan aluetta kuvattuna koilliseen. Alue on nykyisin täysin rakennettua.



Vähäkylä: Pirjola ja Riiskilä, vanhaa kyläasutuksen aluetta kuvattuna Arolankylätieltä kaakkoon. Alue on edelleen rakennettua ja käytössä olevaa aluetta.

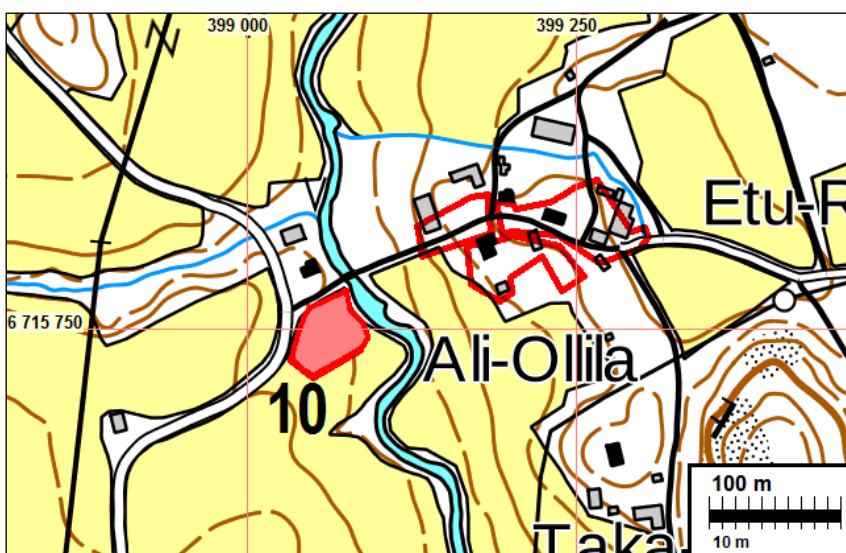


Vähäkylä: Riiskilän talon aluetta kuvattuna Tammiääntiellä länteen kohti kylän aluetta. Paikalla maatilana pihapiiri rakennuksineen.

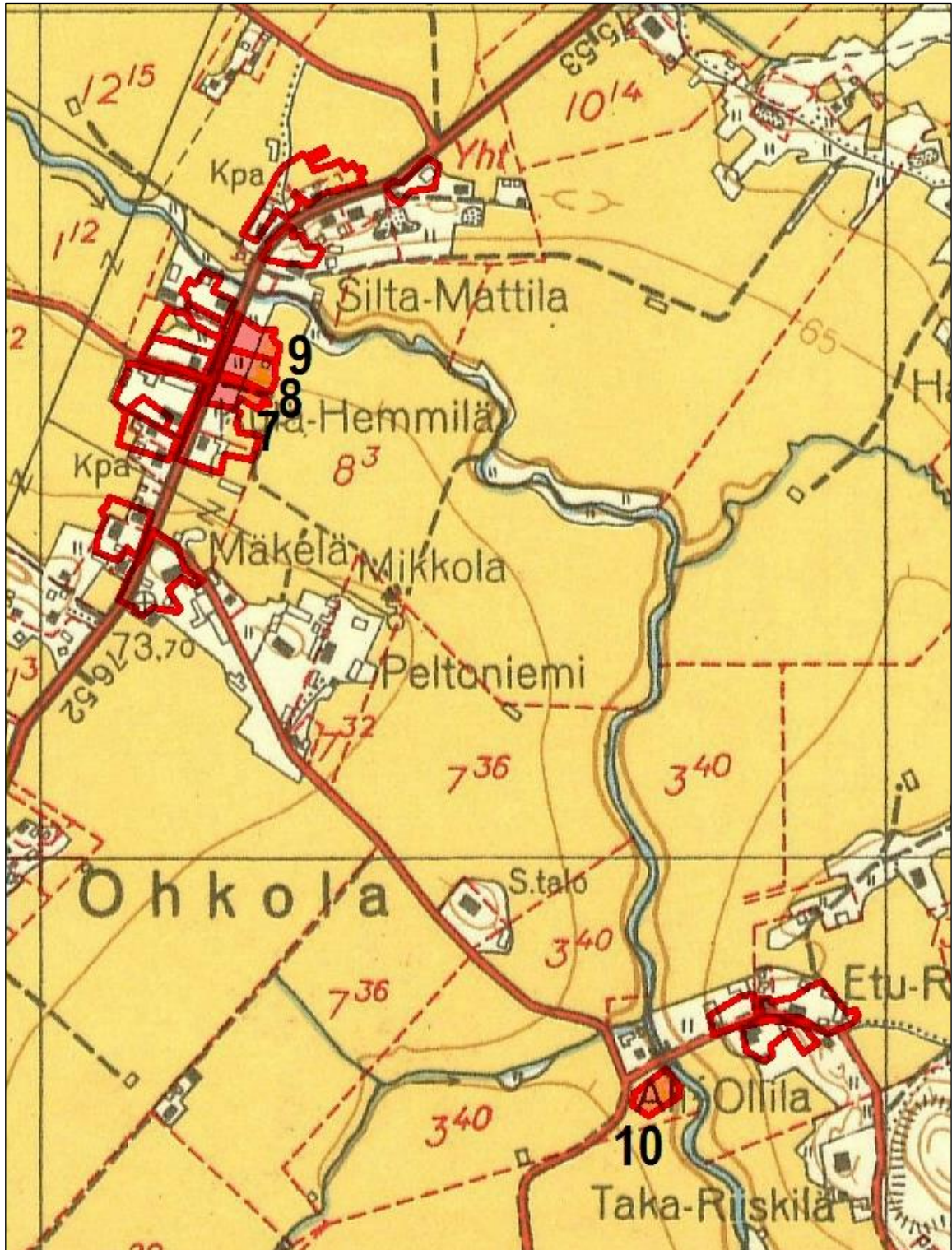
Isojakokartan, pitäjänkartan, nykyisen peruskartan ja vanhojen peruskarttojen tarkastelun perusteella, sekä maastossa tehtyjen havaintojen perusteella suurin osa historiallisen ajan talon- teista Ohkolan ja Vähäkylän alueilla ovat arkeologin näkökulmasta tuhoutuneet myöhemmän maankäytön seurauksena. Tontit ovat olleet rakennettuja ja hoidettua pihamaata ja on todennä- köistä että merkit ja jäännökset vanhimmasta asutuksesta ovat joko tuhoutuneet tai sekoittuneet myöhempään ja edelleen jatkuvaan nykyiseen toimintaan, jolloin niiden tutkimusarvo on vähäi- nen. Näitä kylätonttien osia voi pitää tuhoutuneina muinaisjäännöksinä, jotka eivät ole suojelukoh- teita. Jotkin laajemmat osat vanhasta tonttimaasta ovat nyt rakentamattomia ja mahdollisesti jo 1800-luvulla autioituneita, jolloin niissä voi olettaa säilyneen ehjempänä merkkejä vanhoista asutuserrostumista. Nämä tonttimaiden osat on inventoinnissa luokiteltu kiinteiksi muinais- jäännöksiksi. Ohkolassa Eerola (7), Mikkola (8) ja Suojala (9), sekä Vähäkylässä Pirjola (10). Oheisilla kartoilla kylätonttien rajaus on punaisella, muinaisjäännökseksi ehdotetut osat ovat värjätty punaisella ja merkitty raportin kohdenumeroin, vihreällä vanha tielinja (muinaisjäännös- ten tarkempi kuvaus s. 28-35.)



Ohkola: Eerola (7), Mikkola (8) ja Suojala (9).



Vähäkylä: Pirjola (10).



Ote peruskartasta vuodelta 1956 (2044 07 Kellokoski).

Punaisella rajauksella kylätontit vuoden 1786 isojakokartan perusteella.

Numeroin ja punaisella kylätontit joiden katsotaan olevan kiinteitä muinaisjäännöksiä.

Ohkolantie

Hollolasta ja Mäntsälästä Helsinkiin vievä tie perustettiin 1600-luvun lopulla, tämä uusi tie yhdisti Hämeentien Porvoo-Hollolantiehen kulkien Mäntsälästä Hyrylään mm. Ohkolan poikki, kts. kartta sivulla 10. Vanha Ohkolantie vuoden 1693 kartalla sivulla 14, kuninkaan kartalla sivulla 7. Nykyinen Ohkolantie noudattelee vanhaa 1600-luvun tielinjaa ja on asfaltoitu maantie ja edelleen käytössä tutkimusalueen kohdalla.



Ote vuoden 1693 kartasta (B30b:5/1 Ohkola). Tielinjan kulkee Ohkolan kylän poikki.



Ohkolan tietä kuvattuna pohjoiseen. Ohkolan tie kyläasutuksen keskellä. Kuvattu koilliseen.

Inventoinnin suoritus ja havainnot

Maanmittauslaitoksen laserkeilausaineistosta laadittiin aluetta kuvaava maastomalli, josta pyrittiin paikantamaan arkeologisesti mahdollisesti mielenkiintoisia maarakenteita, pinnanmuotoja ja maastoja, jotka sitten tarkastettiin maastossa. Myös maaperäkarttaa tarkasteltiin pyrkimällä havaitsemaan nuorakeraamisen asutuksen sijoittumiselle otollisia hiekka-alueita jokien ja purojen varsilta. Maastomallin perusteella myös suunnattiin maastotyötä muinaisjäänöksille potentiaalisiksi arvioituihin maastoihin ja alueille.

Muinaisjäänösinventoinnin maastotöissä tutkimusaluetta tarkasteltiin kaiken ikäisten ja tyyppisten muinaisjäänösten havaitsemiseksi. Vanhan kartta-aineiston perusteella paikannetut kylätontit Ohkolassa ja Vähäkylässä, sekä niiden lähialueet tarkastettiin maastossa. Historiallisen ajan asuinpaikkoihin ja elinkeinoiniin liittyviä muinaisjäänöksiä etsittiin myös alueelta laajemmin, huomioiden mm. kiinnostavat paikannimet, sekä tarkastellen maastossa potentiaalisiksi arvioidut alueet. Jokivarsia tarkasteltiin historiallisen ajan myllyjen, sekä etenkin hiekkaisilla kumpareilla mahdollisten esihistoriallisten, nuorakeraamisten asuinpaikkojen havaitsemiseksi. Kalliosilta alueilta etsittiin mm. rökkiöitä.

Muinaisjäänösinventoinnissa alueella havaittiin erilaisia kivirakennelmia, kiviaitoja, sekä rakennusten pohjia. Nämä rakenteet ovat edelleen käytössä olevia tai viime vuosikymmenien, ja 1900-luvun asutukseen ja viljelyyn liittyviä, eivätkä siten muinaisjäänöksiä. Tällaisia havaintoja ovat lukuisat kiviaidat, joita on etenkin Kivistönkulmassa, Kivistönkulmantien eteläpuolella ja osin molemmin puolin tietä, sekä Keravanjärven pohjoispuolella, useat kivirakennelmat Korkeakalliolla, samoin kuin selvästi moderniin viljelyyn liittyvät raivausrökkiöt, sekä 1900-luvun peruskartoille merkittyjen rakennusten jäännökset jotka eivät liity vanhempaan asutukseen.



Kiviaitaa Ali-Ollilan kohdalla, kivikasa Korkeakalliolla.
kiviaitaa Pihlajamäen kohdalla pellon ja metsän rajalla.

Tulos

Tutkimusalueelta tunnettiin ennestään neljä kiinteää muinaisjäänöstä, historiallisen ajan myllypaikka Myllypelto (raportin kohde nro 1), historiallisen ajan asuinpaikka Etu-Riiskilä (2) ja kivikautinen asuinpaikka Veikkola (3) ja historiallisen ajan työ- ja valmistuspaikka Ohkola Rauhamaa (11). Yksi kivikautinen löytöpaikka Ulriksnäs (16), sekä kaksi mahdollista historiallisen ajan muinaisjäänöstä Rajametsä (12) ja Kakarila (13).

Muinaisjäänösinventoinnissa löytyi historiallisen ajan pajanpaikka Hannula (4), ajoittamattomat rökkiöt Isokallio (5) ja Kivistökulma (6), sekä historiallisen ajan asuinpaikat (autioituneet vanhat

talonpaikat) Eerola (7), Mikkola (8), Suojala (9) ja Pirjola (10), sekä rajamerkit Riitasuosaari Rå (14) ja Majaniemi Rå (15). Mahdolliset muinaisjännökset Rajametsä (12) ja Kakarila (13) ovat inventoinnissa tehtyjen havaintojen perusteella kiinteitä muinaisjännöksiä. Molemmissa on hiilimiiluja ja miilupirtin- tai saunan kiuas.

19.9.2016

Johanna Rahtola

Lähteet

- Blåfield, Martti 1991. Mäntsälän historia I. Mäntsälän historiatoimikunta. Mäntsälän kunta.
- Aartolahti, Akuliina 2007. Arkeologinen inventointi Marjalan, Ohkolan ja Arola-Jokelanseudun osayleiskaava-alueilla syyskuussa 2007. Lahden kaupungin museo Päijät-Hämeen maakuntamuseo.
- Harju, Sakari 2012. Kuninkaan kartasto Etelä-Suomesta 1776–1805. Suomalaisen Kirjallisuuden Seuran toimituksia (osa 1373).
- Heikkurinen-Montell, Tuula 1984. Mäntsälän muinaisjännökset.
- Rostedt, Tapani 2007, Mäntsälä-Siuntio. Esihistoriallisen ajan muinaisjännösten inventointi Gasum Oy:n maakaasuputkilinjauksella 16.4–25.5.2007. Museovirasto.

Karttalähteet

Vanhat peruskartat, Maanmittauslaitos: vanhatpainetutkartat.maanmittauslaitos.fi
 Jokela 2044 04 1960
 Ridasjärvi 2044 05 1960
 Kellokoski 2044 07 1956
 Hirvihaara 2044 08 1955.

Vanhat yleiskartat, Kansallisarkiston digitaaliarkisto:
 Pitäjänkartta Mäntsälä (ei vuosilukua) 2044 07, 2044 08, 2044 04 ja 2044 05 (ei vuosilukua)

Kansallisarkistosta:
 B30b5: 5/1 Ohkola 1693
 B30b:5/2-15 Ohkola 1786
 H18:5/6-40 Ritasjärvi. 1786

Muinaisjännökset

1 MÄNTSÄLÄ MYLLYPELTO (OHKOLA)

Mjtunnus: 1000009164
 Laji: kiinteä muinaisjännös
 Tyyppi: työ- ja valmistuspaikat: vesimyllyt
 Ajoitus: historiallinen

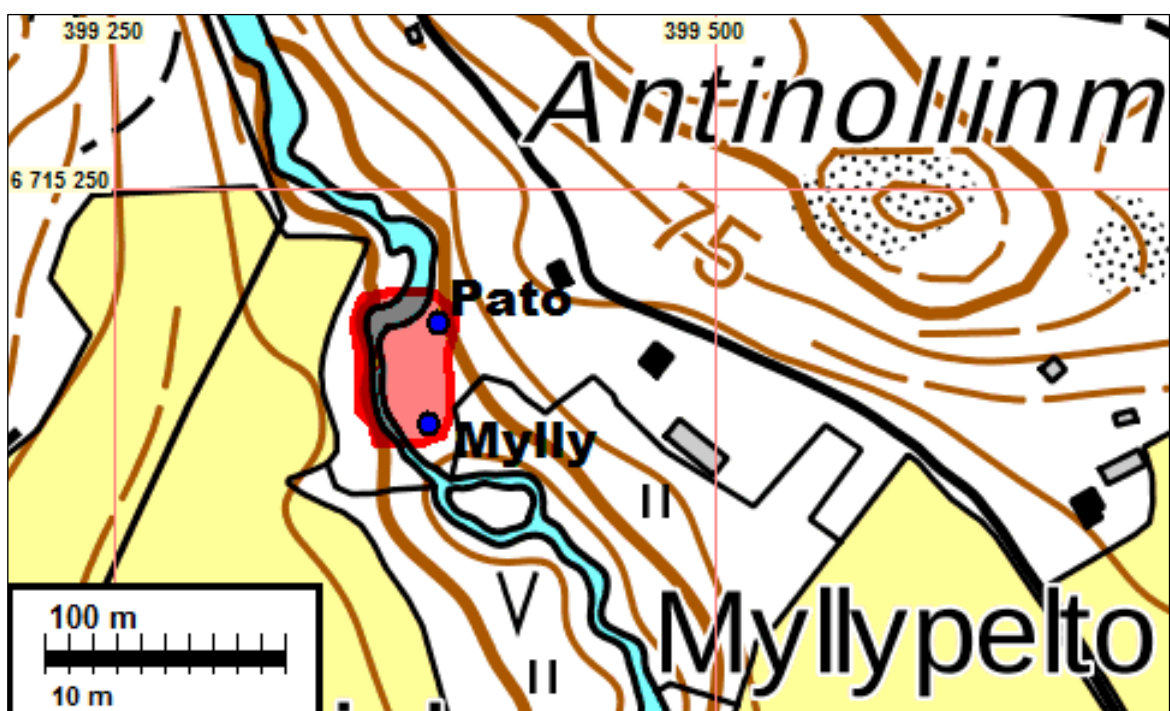
Koordin: N: 6715 152 E: 399 381 Z: 60
 P: 6717 971 I: 3399 510

- Tutkijat: Akuliina Aartolahti ja Hannu Takala 2007 inventointi, Johanna Rahtola 2016 inventointi.
- Sijainti: Kohde sijaitsee Mäntsälän kirkosta noin 11,8 km lounaaseen.
- Huomiot: Muinaisjäännösrekisteri: Kohde sijaitsee Ohkolanjoessa, Ohkolan kyläkeskuksesta 1,5 km kaakkoon. Kohteen itäpuolella on Antinollinmäki-niminen mäki-alue ja kaakkoispuolella nykyisin niittynä oleva Myllypelto-niminen peltoalue. Mylly sijaitsee Ohkolanjoen mutkassa Myllytorppa-nimisen talon pihapiirissä. Myllyyn kuuluva, hyvin säilynyt, patorakennelma on heti joenmutkan eteläpuolella, varsinainen myllyraunio on patorakennelmasta noin 20 m etelään joen itäpuolella. Myllyrakennus on vielä osittain pystyssä ja sen uusimmat osat ovat nuorempia tiilirakenteita. Kivi-jalka on huomattavasti vanhempi, luonnonkivistä muurattu. Myös patorakennelman päällimmäiset osat ovat uudehkoja, mutta varsinainen pato on tehty luonnonkivistä, jotka ovat nyt sammalen peitossa. Patorakennelma kulkee edelleen koko joen poikki. Myös molemmat juoksutusaukot ovat todennäköisesti alkuperäisiä. Myllyä ei löydy Kuninkaan kartastosta, ei Senaatin kartoista eikä vuoden 1840 pitäjänkartasta. Myllyn ikää ei tiedetä.

Rahtola 2016: Vuoden 2007 inventoinnissa käytettyjen karttalähteiden lisäksi tarkastettiin aluetta kuvaava isojakokartta (B30b:5/2-15 1786), myllyä ei ole merkitty kartalle, kartassa on kuitenkin myllyn kohdalla ikään kuin katkoviivalla (mahdollisesti myöhemmin) merkitty tiepätkä, mikä johtaa Riskilän tilaan kuuluvan Myllypellon luoteisnurkasta kohti myllyrantaa. Tie Ohkolan Vähäkylästä myllylle menee hieman myllyn ohi. Tie on Vähäkylän päästä sama kuin nykyinen Riiskiläntie.

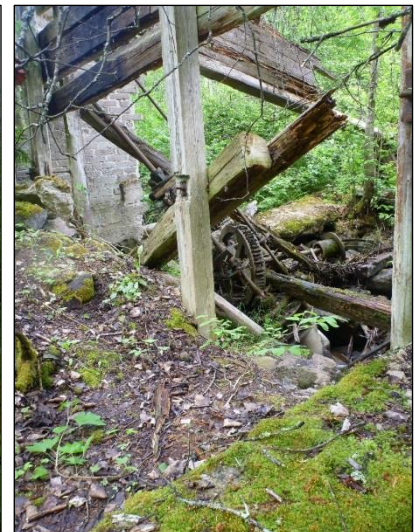
Ohkolan kylän mylly mainitaan maanmittari Samuel Brotheruksen yleisarviossa Ohkolan kylän tilasta vuonna 1693. Ei kuitenkaan ole varmuutta, että juuri tämä sama myllypaikka on kyseessä.

Myllyn jäännökset sijaitsevat kohdassa N 6715152 E 399381 ja patorakennelma kohdassa N 6715152 E 399381.

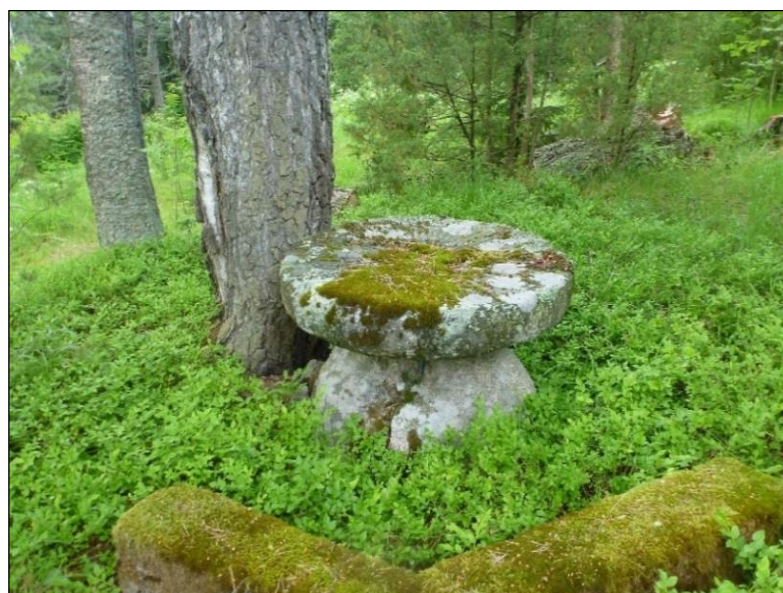




Romahtanut mylly Ohkolanjoen itärannalla Myllypellolla. Kuvattu lounaaseen.



Myllyuomaa (vas), Ohkolanjokea myllyn kohdalla, kuva pohjoiseen myllypadon suuntaan (kesk). Romah-
taneen myllyrakennuksen uudempia rakenteita (oik).



Vanha myllykivi myllytuvan pihapiirissä.



Myllypato etelään. Vanhemmat myllypatoon rakenteet näkyvät betonirakenteiden alla lähellä veden rajaa.



Myllypatoon uudempiä betonisia rakenteita. Kuvattu lounaaseen.

2 MÄNTSÄLÄ ETU-RIISKILÄ

Mjtunnus: 1000009163
 Laji: kiinteä muinaisjäännös – harkittava muinaisjäännösstatuksen poistoa
 Tyyppi: asuinpaikka: talonpohjat
 Ajoitus: historiallinen

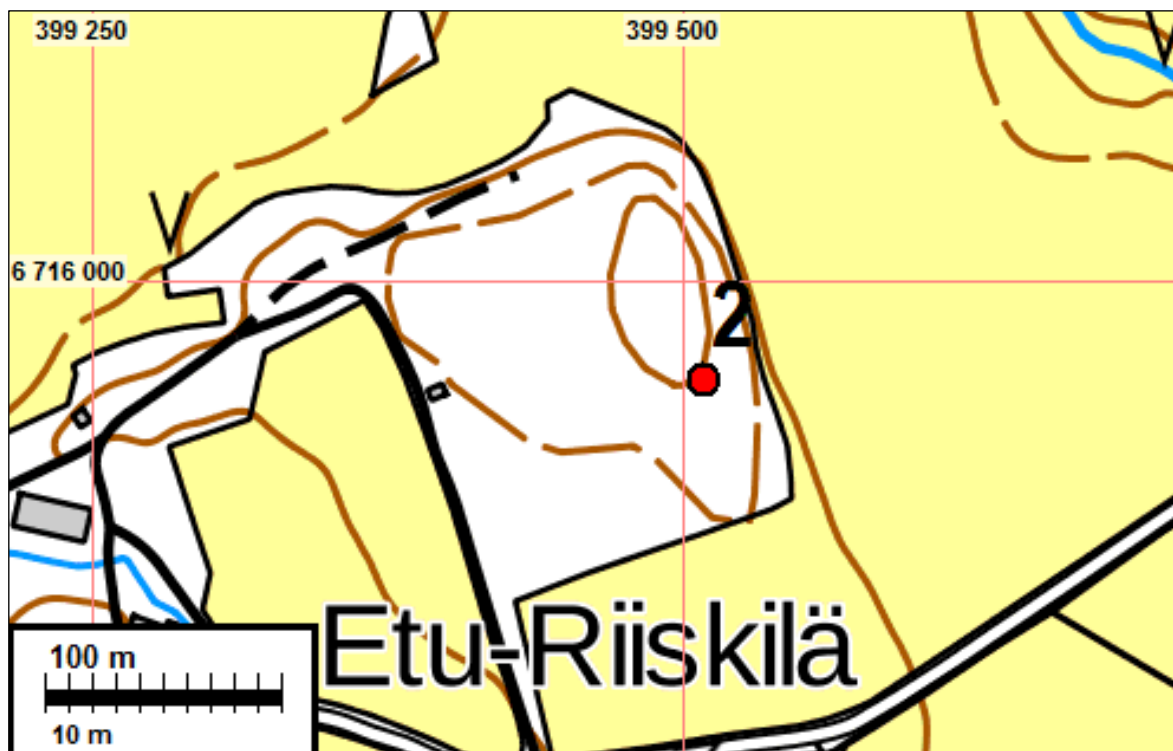
Koordin: N: 6715 958 E: 399 509 Z: 72,5
 P: 6718 778 I: 3399 638

Tutkijat: Akuliina Aartolahti 2007 inventointi, Johanna Rahtola 2016 inventointi.
 Sijainti: Mäntsälän kirkosta 11,4 km lounaaseen
 Huomiot: Muinaisjäännösrekisteri: Ohkolan kylässä Etu-Riiskilän tilan itäpuolella, peltojen ympäröimällä metsäsaarekkeella, 30–40 metriä länteen pellon reunasta sijaitsee kolme kiveystä: röykkiö, kivirivi ja kivijalan osa. Halkaisijaltaan 1,5-2-metrinen voimakkaasti sammaloitunut röykkiö koostuu pyöreäköistä kivistä ja sijaitsee tasan-

teen eteläosassa. Muotonsa puolesta kyse voi olla rautakautisestakin hautaröykkiöstä. Kivirivi sijaitsee 2 metriä koilliseen edellisestä, kaartuu lounaiskoillisuunnassa ja on pituudeltaan kuusi metriä. Kivet ovat yhdessä kerroksessa. Rakennuksen kivijalka sijaitsee kivirivistä noin 10 m koilliseen kalliokumpareella. Näkyvissä oleva seinämä on pituudeltaan noin 12 metriä ja luodekaakkosuuntainen. Kiviä on useita kerroksia. Vuoden 1693 kartassa sekä Kuninkaankartastossa Ohkolan kylä on sijainnut fyysisesti kahtaalla, nykyisen kyläkeskuksen luona sekä joen alajuoksulla ko. paikalla nykyisen Vähäkylän alueella. Riiskilä tunnetaan tilan nimenä 1600-luvulta lähtien ja 1800-luvun alussa tilalla on ollut myös torppa.

Rahtola 2016: Vuoden 2007 inventoinnin havaintoja ei voitu todentaa, eikä muinaisjäännöstä rajata. Tutkimusajankohtana paikalla oli kaadettu runsaasti suuria puita, joiden rankojen ja oksien alle peittyi laaja osa alueesta. Paikalla oli myös pitkä heinikko, mikä osaltaan vaikutti havaintojen tekemiseen paikalla. Vanhalla peruskartalla vuodelta 1956 (2040 07) metsäsaarekkeessa on asuin- ja talousrakennuksia, vuoden 1974 kartassa paikalla on edelleen talousrakennuksia, vuoden 1989 kartalla rakennuksia on vähemmän. Vuoden 1974 karttaan merkittyjen talousrakennusten jäännökset ovat maastossa selvästi havaittavissa. 1700-luvun lopun isojako- ja 1800 luvun pitäjänkartalla paikalla ei ole asutusta.

Osa tai todennäköisemmin kaikki vuoden 2007 inventoinnissa havaitut rakennuksen perustusten jäännökset liittyvät paikalla olleeseen 1950–80 luvun asutukseen ja maankäyttöön. On mahdollista, että myös muut alueella havaitut kivirakenteet liittyvät 1900-luvun asutukseen ja maanviljelyyn paikalla. Tällöin olisi harvittava paikan muinaisjäännösstatuksen muuttamista.



Punaisella pisteellä muinaisjäännösrekisterin mukainen muinaisjäännöksen paikka.



Ote vuoden 1956 (2044 07) peruskartasta.



Etu-Riiskilä, muinaisjäännös metsäsaarekkeessa. Kuvattu pohjoiseen. Vuoden 1974 peruskartalla näkyvien talousrakennusten jäännökset metsäsaarekkeessa.



Kiviaidan tai rakennuksen kivijalan jäännöstä alueella, missä on ollut rakennuksia 1950–1970 luvulla. Tienpohjaa ja tasoitettua aluetta metsäsaarekkeen lounais- ja eteläosassa.

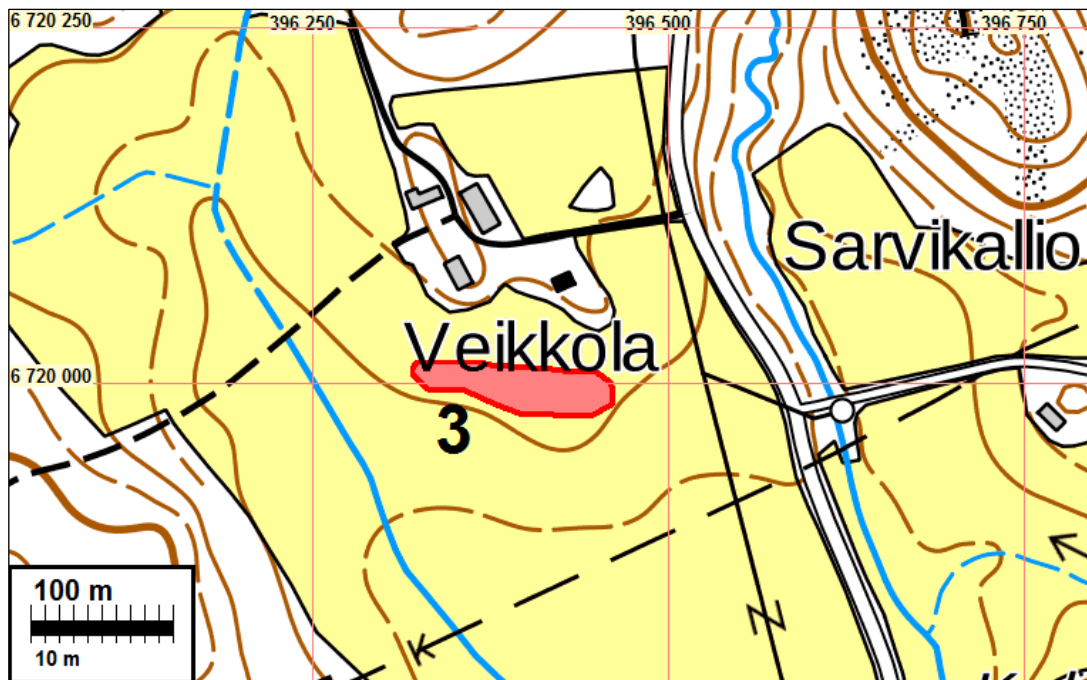
3 MÄNTSÄLÄ VEIKKOLA

Mjtunnus: 100008103
 Laji: kiinteä muinaisjäänös
 Tyyppi: asuinpaikka
 Ajoitus: kivikautinen

Koordin: N: 6720 001 E: 396 419 Z: 70
 P: 6722 822 I: 3396 547

Tutkijat: Tapani Rostedt 2007 inventointi, Johanna Rahtola 2016 inventointi.
 Sijainti: Mäntsälän kirkosta 12,6 km länsilounaaseen
 Huomiot: Muinaisjäänösrekisteri: Etelään avautuvalta peltoterassilta on löytynyt kvartsi- ja pii-iskoksia harvakseltaan noin 120 x 25 metrin alueelta.

Rahtola 2016: Kivikautinen asuinpaikka sijaitsee pellolla, mikä oli tutkimusajankohdasta viljelyksessä. Paikalla ei tehty uusia havaintoja.



Muinaisjäänösalueen rajaus punaisella, rajaus muinaisjäänösrekisterin mukaan.

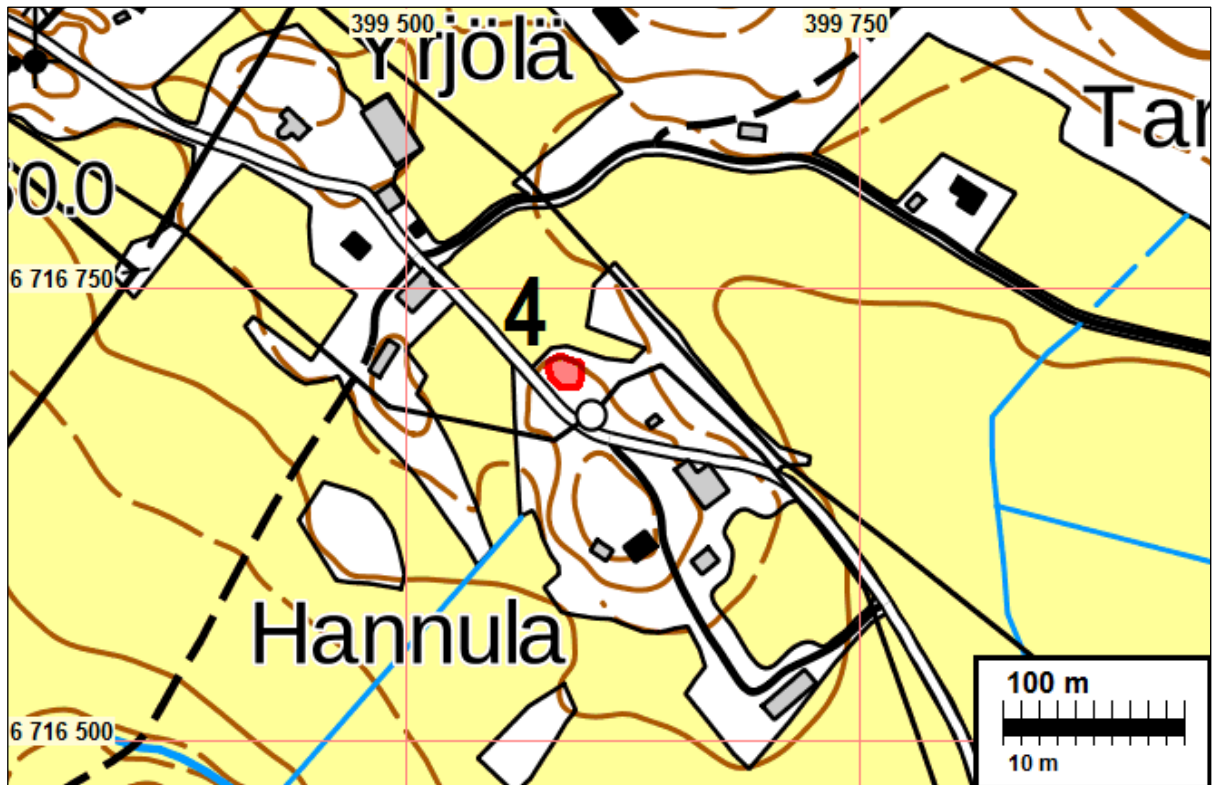
4 MÄNTSÄLÄ HANNULA

Mjtunnus: uusi kohde
 Laji: kiinteä muinaisjäänös
 Tyyppi: työ- ja valmistuspaikka, paja
 Ajoitus: historiallinen

Koordin: N: 6716 703 E: 399 589
 P: 6719 523 I: 3399 718

Tutkijat: Johanna Rahtola 2016 inventointi
 Sijainti: Mäntsälän kirkosta 10,8 km lounaaseen.
 Huomiot: Hannulan tilan pohjoispuolella metsäsaarekkeessa on rakennuksen jäännös. Rakennuksen peruskivet ovat pääosin paikoillaan. Rakennuksen pohja on kooltaan

noin 6 x 6 m. Itäreunalla on tulisijan jäännös, jossa rautakuonaa ja palanutta sa-
vea. Rakennus on voinut olla paja. Havaitun rakennuksen jäännöksen kohdalla ei
merkintää rakennuksesta millään tutkimuksessa käytössä olleilla kartoilla (vuoden
1693 (B30b:5/1), isojakokartta 1786 (B30b:5/2-15), Pitäjänkartalla, tai vuosien
1956, 66, 74 ja 89 peruskartoilla.). Rakennuksen – mahdollisen pajan – ikä on siis
tuntematon. Sitä voisi pitää ainakin alustavasti muinaisjäännöksenä, kunnes sen
iästä saadaan tarkempaa tietoa.



Muinaisjäännösraja on punaisella.



Ote peruskartasta vuodelta 1956 (2040 07).



Ote pitäjänkartasta 1840-luvulta. Rakennuksen paikka on punaisen ympyrän sisällä. (2040 07 Ohkola).



Ote isojakokartasta rakennuksen paikka on punaisen ympyrän sisällä.



Pajan jäännös Hannulan pohjoispuolella, suuren puun kohdalla oikealla. Kuvattuna koilliseen.



Tulisijan jäännös näkyy kumpuna. Koivu kasvaa kummun päällä. Kuvattu lounaaseen.



Pajan perustuksen jäännös erottuu kohoumana heinikköisessä maastossa.

5 MÄNTSÄLÄ ISOKALLIO

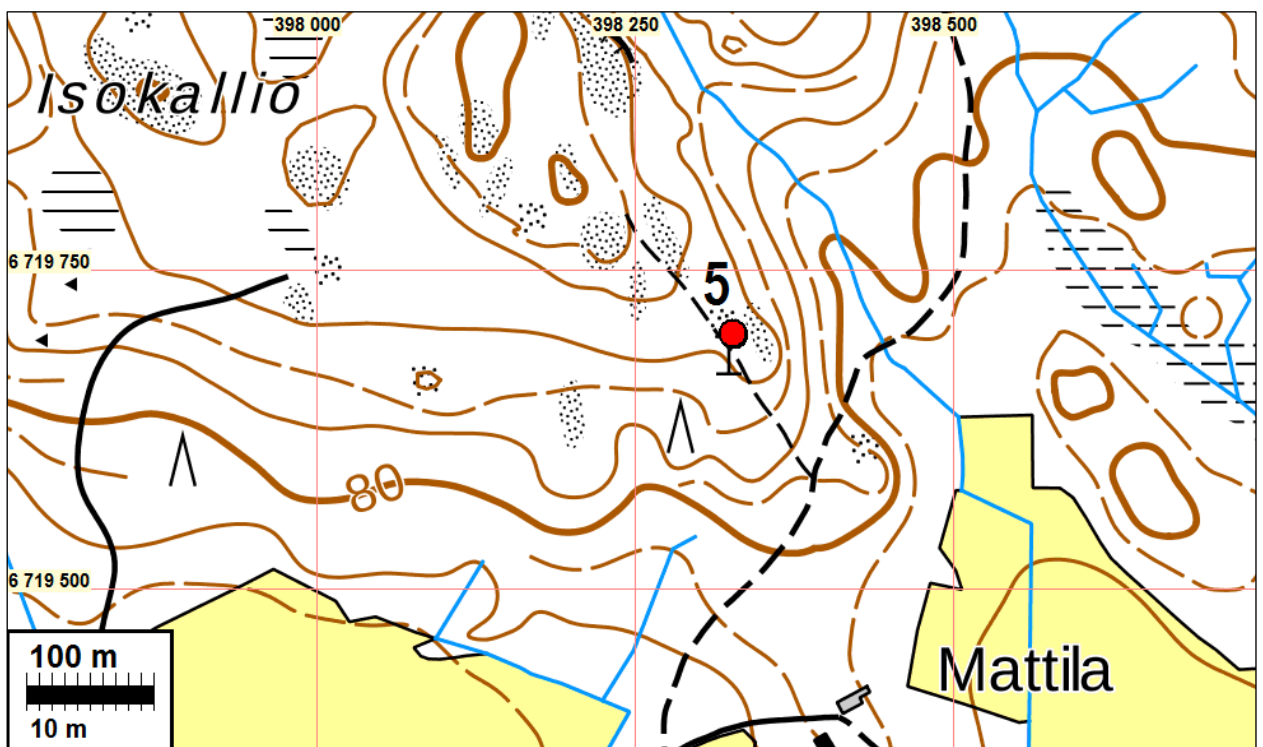
Mjtunnus: uusi kohde
 Laji: kiinteä muinaisjäänös
 Tyyppi: kiviröykkiö
 Ajoitus: ajoittamaton

Koordin: N: 6719 699 E: 398 328 Z: 90
 P: 6722 520 I: 3398 457

Tutkijat: Rahtola 2016 inventointi.

Sijainti: Mäntsälän kirkosta 10,6 km länsi-lounaaseen.

Havainnot: Isokallion kaakkoislaidalla, Mattilan tilasta noin 340 m pohjoiseen kalliotasanteella Isokallion laelle johtavan polun oikealla puolella on matala noin 3 x 3 m kokoinen sammaloitunut kivilatomus. Sammaleen ja saniaiskasvuston alla on havaittavissa kaksi kivikerrosta. Vanhoista kartoista latomukselle ei löydy selitystä.



Matala, vahvasti sammaloitunut röykkiö Isokallion itäpuolella, kuvattu pohjoiseen.

6 MÄNTSÄLÄ KIVISTÖNKULMA

Mjtunnus: uusi kohde
Laji: kiinteä muinaisjäänös
Tyyppi: kiviröykkiö
Ajoitus: ajoittamaton

Koordin: N: 6718 248 E: 394 366 Z: 77,5
P: 6721 068 I: 3394 493

Tutkijat: Rahtola 2016 inventointi.

Sijainti: Mäntsälän kirkosta 14,5 km länsi-lounaaseen.

Havainnot: Kivistönkulmantien eteläpuolella, pellon vieressä on säännöllisen muotoinen, pyöreä ylöspäin tasaisesti kapeneva, päältä tasainen kivirakennelma. Rakennelman korkeus on noin 1,5 m ja leveys noin 3 m, kivien koko noin 10–40 cm Ø. Rakennelma on vahvasti sammaloitunut. Rakennelma saattaa olla peltoviljelyyn liittyvä raivausröykkiö tai mahdollisesti myös jonkinlainen rajamerkki. Paikalla ei kuitenkaan karttalähteiden (vuoden 1786 isojakokartta B30b:5/2-15, pitäjäkartta 1840-luvulta 2044 07 Mäntsälä), perusteella sijaitse kylän, tai pitäjän tai muuta merkittävää rajaa.



Kiviröykkiö Kivistönkulmantien eteläpuolella. Kuvattuna itään.



kivilatomustakuvattu sen itäpuolelta ja päältä.

7 MÄNTSÄLÄ EEROLA

Mjtunnus: uusi kohde
 Laji: kiinteä muinaisjäänös
 Tyyppi: asuinpaikka
 Ajoitus: historiallinen

Koordin: N: 6716 623 E: 398 626 Z: 92,5–97,5
 P: 6719 443 I: 3398 755

Tutkijat: Rahtola 2016 inventointi.
 Sijainti: Mäntsälän kirkosta 11,7 km lounaaseen.
 Huomiot: Paikka on merkitty kylätontiksi vuoden 1693 kartassa (b30b:5/1) ja vuoden 1789 isojakokartalla (B30b:5/2-15) ja 1840-luvun pitäjänkartalla 2044 07 (Ohkola). Vuoden 1786 isojakokartan mukaan tila on Eerola.

Kylätontilla on lohkokivinen rakennuksen perustuksen jäännös kooltaan noin 10 m x 14 m. Lohkokivet ovat kooltaan noin 40–80 cm kokoisia.

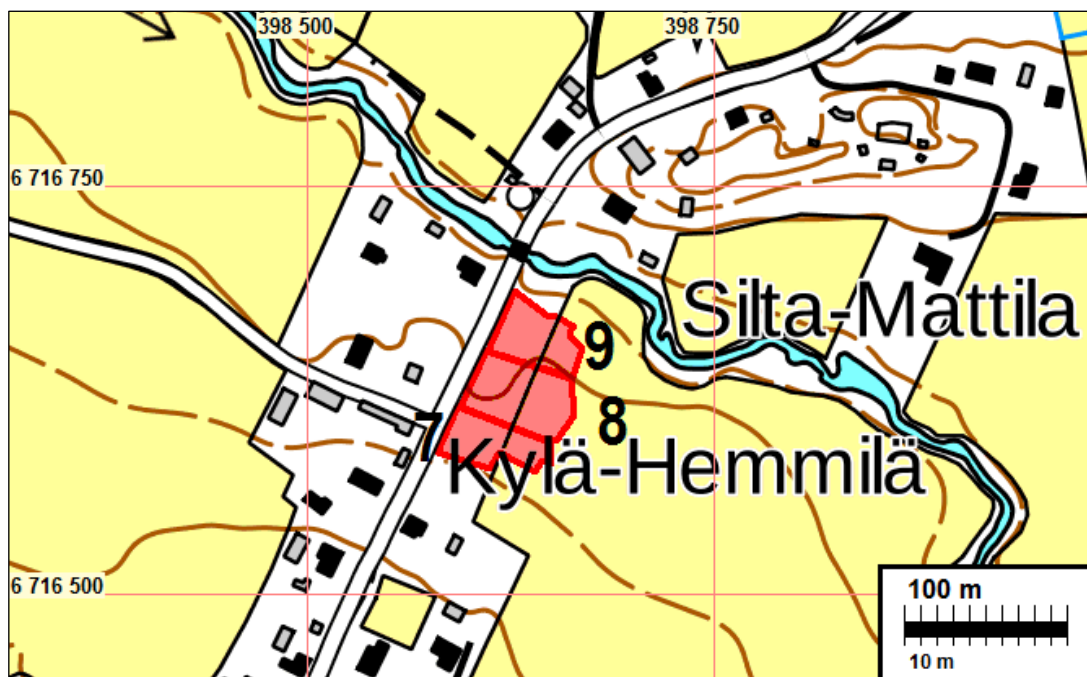
Kylätontin alue on nykyään rakentamatonta aluetta, paikalla on nuorta koivikkoa. Vuosien 1956–89 peruskartoilla paikalla on niitty, rakennuksia kylätontin osalla ei ole. Inventoinnin keinoin ei ole mahdollista selvittää liittyykö kyseinen rakennuksen jäännös pitäjänkartan aikaiseen asutukseen, sitä vanhempaan tai nuorempaan. Kokonaisuudessaan kylätontilla on voinut mahdollisesti säilyä vanhoja 1600–1700-lukujen asutuksen jäännöksiä.

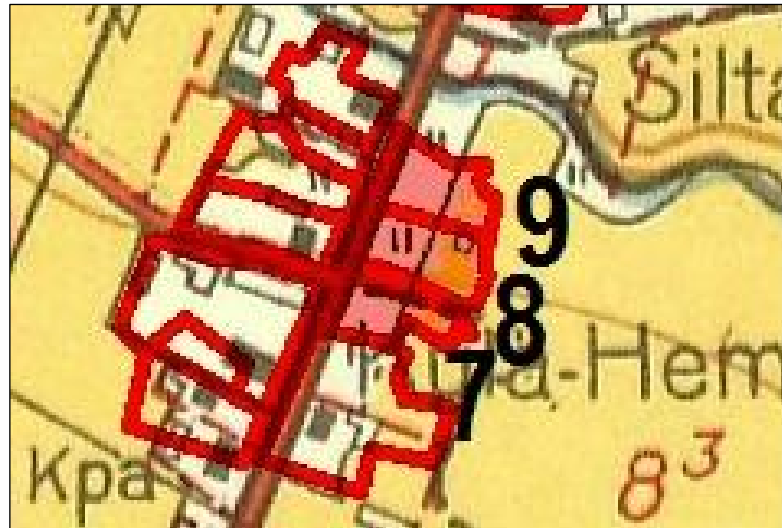


Rakennuksen jäännös koivikossa kummun kohdalla. Kuvattu itään.

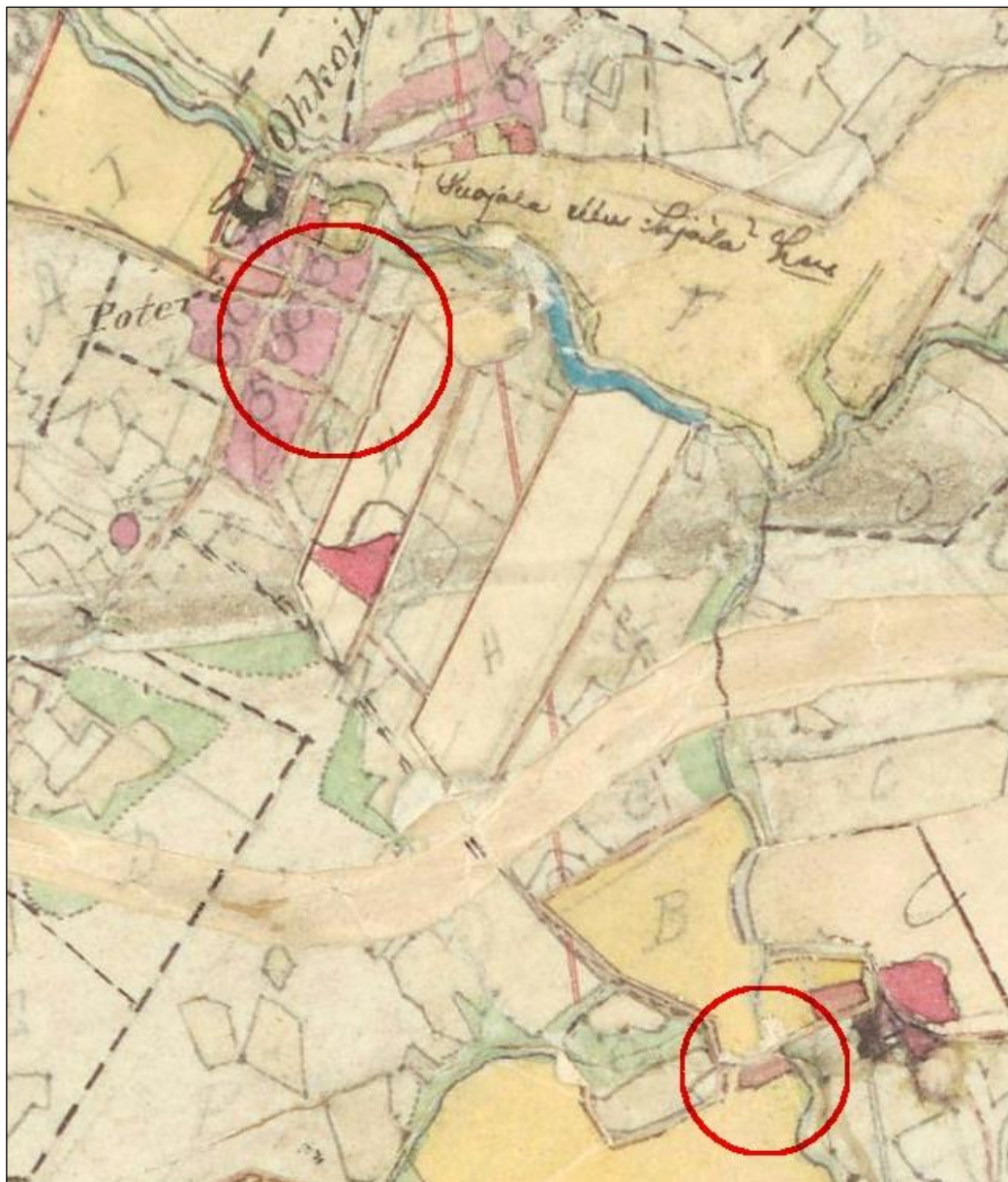


Rakennuksen perustuksen jäännös. Kuvattu lounaaseen (vas). Rakennuksen kivijalan kulma.

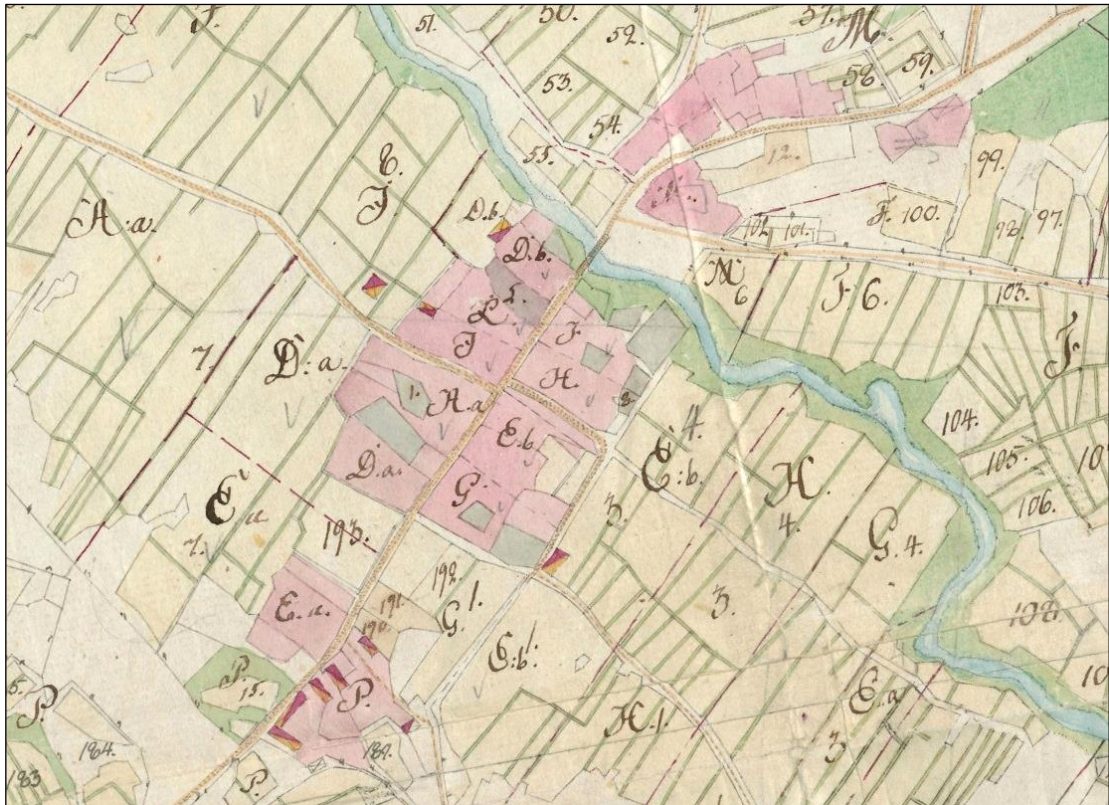




Ote peruskartasta vuodelta 1956.



Ote pitäjänkartasta 1840-luvulta (2044 07 Mäntsälä) punaisen ympyrän sisällä (ylempi) Eerolan, Mikkola ja Suojalan tilat, (alempi) Pirjola.



Ote vuoden 1786 isojakokartasta (B30b:5/2-15 Ohkola).

Talot: Eerola =Eb, Mikkola = H ja Suojala = F.

8 MÄNTSÄLÄ MIKKOLA

Mjtunnus: uusi kohde
Laji: kiinteä muinaisjäänös
Tyyppi: asuinpaikka
Ajoitus: historiallinen

Koordin: N: 6716 629 E: 398 620 Z: 92,5–97,5
P: 6719 449 I: 3398 749

Tutkijat: Rahtola 2016 inventointi.
Sijainti: Mäntsälän kirkosta 11,7 km lounaaseen.
Huomiot: Paikka on merkitty kylätontiksi vuoden 1693 kartassa (b30b:5/1) ja vuoden 1789 isojakokartalla (B30b:5/2-15) ja 1840-luvun pitäjänkartalla 2044 07 (Ohkola). Vuoden 1786 isojakokartan mukaan tila on Mikkola.

Maastotarkastuksessa tontilla todettiin mahdollinen rakennuksen jäännös. Kivinen kumpu, jossa on tiiltä. Vanhoilla vuosien 1956–89 peruskartoilla kylätontin alue on niittyä. tontille ei ole merkitty rakennuksia, lukuun ottamatta pientä talousrakennusta aivan tontin koilliskulmassa. Nykyisin kylätontin alue on rakentamatonta aluetta, paikalla kasvaa nuori koivikko.

Kylätontilla on voinut mahdollisesti säilyä vanhoja 1600–1700 –lukujen asutuksen jäännöksiä.

kartat sivulla: 29, 30



Rakentamatonta aluetta Mikkolan kohdalla. Kuvattu kaakkoon.



Rakentamatonta aluetta Ohkolantien varrella vanhan Mikkolan ja Suojalan kohdalla. Kuvattu itään.

9 MÄNTSÄLÄ SUOJALA

Mjtnnus: uusi kohde
 Laji: kiinteä muinaisjäännös
 Tyyppi: asuinpaikka
 Ajoitus: historiallinen

Koordin: N: 6716 660 E: 398 631 Z: 92,5–97,5
 P: 6719 480 I: 3398 760

Tutkijat: Rahtola 2016 inventointi.
 Sijainti: Mäntsälän kirkosta 11,7 km lounaaseen.
 Huomiot: Paikka on merkitty kylätontiksi vuoden 1693 kartassa (b30b:5/1) ja vuoden 1789 isojakokartalla (B30b:5/2-15) ja 1840-luvun pitäjänkartalla 2044 07 (Ohkola). Vuoden 1786 isojakokartan mukaan tila on Suojala. Vanhoilla vuosien 1956–89 peruskartoilla kylätontin alue on niittyä. tontille ei ole merkitty rakennuksia, lukuun ot-

tamatta pientä talousrakennusta aivan tontin koilliskulmassa. Nykyisin kylätontin alue on rakentamatonta aluetta, paikalla kasvaa nuori koivikko.

Kylätontilla on voinut mahdollisesti säilyä vanhoja 1600–1700 –lukujen asutuksen jäännöksiä.



Suojalan tilan aluetta tasanteella joen penkalla.

Kartat sivulla: 29, 30, 30.

10 MÄNTSÄLÄ PIRJOLA

Mjtunnus: uusi kohde
Laji: kiinteä muinaisjäännös
Tyyppi: asuinpaikka
Ajoitus: historiallinen

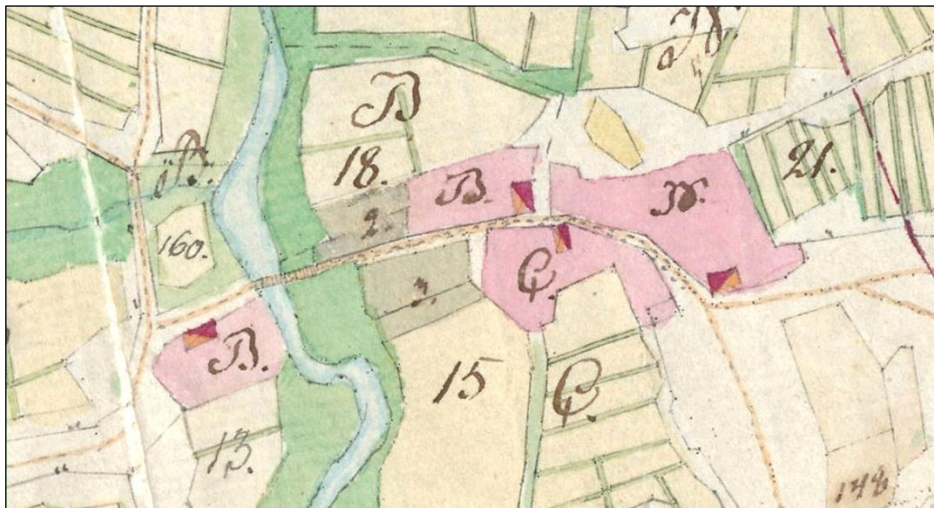
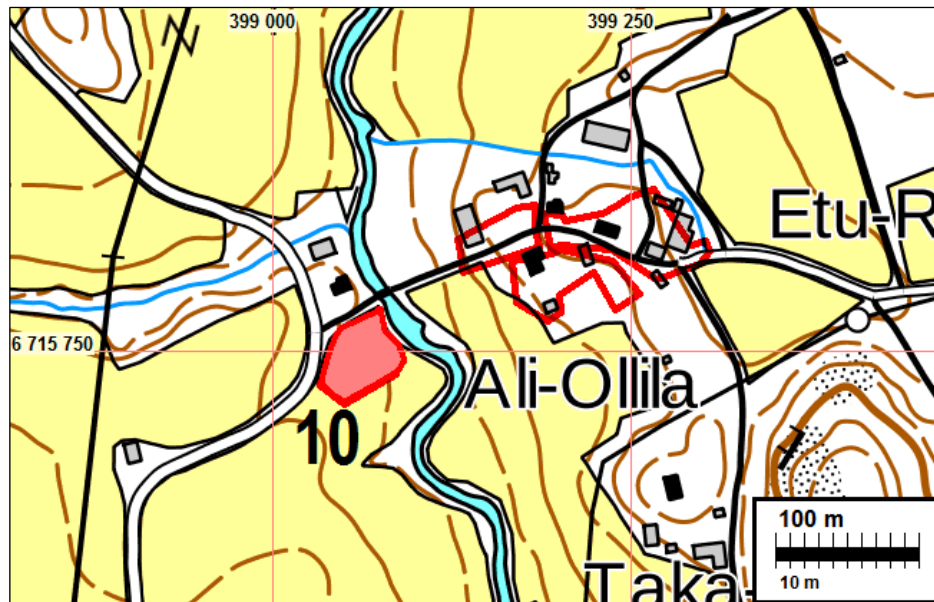
Koordin: N: 6715 740 E: 399 063 Z: 60-62,5
P: 6718 559 I: 3399 192

Tutkijat: Rahtola 2016 inventointi.
Sijainti: Mäntsälän kirkosta 11,8 km lounaaseen.
Huomiot: Paikka on merkitty kylätontiksi vuoden 1693 kartassa (b30b:5/1) ja vuoden 1789 isojakokartalla (B30b:5/2-15) ja 1840-luvun pitäjänkartalla 2044 07 (Ohkola). Isojakokartan perusteella tila on Pirjola.

Maastotarkastuksessa tontin laidalta, tieleikkauksessa havaittiin runsaasti tiiltä, sekä jokin verran hiiltä.

Kylätontilla on voinut mahdollisesti säilyä vanhoja 1600–1700 –liittävän asutuksen jäännöksiä.

kts. myös kartta sivulla: 30.



Ote vuoden 1786 isojakokartasta (B30b:5/2-15 Ohkola). Pirjoja kohdassa B vasemmalla.



Vähänkylän kylätontit punaisella rajauksella,
Pirjolan mahdollisesti säilynyt kylätontti kohdassa 10.



Ojaa Pirjolan kylätontin kohdalla. Ojaleikkauksessa tiiltä ja hiiltä.



Pirjolan tilan paikalta pellolta kuvattu Pirjolan talon toiselle tontille, jossa nykyisin 1930-luvulla rakennettu navetta.



Pirjolan talonpaikkaa Ohkolanjoen varrella kumpareella. Kuvattu länteen.

11 MÄNTSÄLÄ OHKOLA RAUHAMAA

Mjtunnus: 1000016784
 Laji: kiinteä muinaisjäännös
 Tyyppi: työ- ja valmistuspaikka, nauriskuopat
 Ajoitus: historiallinen

Koordin: N: 6719 862 E: 395 812 Z 82
 P: 6722 683 I: 3395 940

Tutkijat: Eetu Sorvali / Lahden kaupunginmuseo 2010 tarkastus

Sijainti: Mäntsälän kirkosta 13 km länsilounaaseen

Huomiot: Muinaisjäännösrekisteri: Kohde sijaitsee Mäntsälän kirkosta 13 km länsilounaaseen, Keravanjärven etelärannasta noin 1,9 km etelään. Kuusivaltaisessa kangasmetsässä on kaskeamiseen liittyviä jäänteitä: kaskiröykkiö ja seitsemän pitkänomaista, nauriskuopiksi tulkittua kuoppaa. Niiden lisäksi kohteessa on mahdollinen rajakivi ja hiilimiilu.

Mahdollinen rajakivi: Alueen halki kulkevan metsä länsipuolella, 10,5 m:n päässä tiestä, on suuri kiilamainen maakivi. Kiven korkeus on 1,5 m, pituus 1,5 m ja leveys 0,8 m. Kivi oli täysin sammaloitunut, joten mahdolliset rajamerkinnot eivät olleet näkyvissä.

Nauriskuopat: Rajakiven ympäristössä on seitsemän pitkänomaista kuoppaa. Ne ovat keskimäärin 0,5 m syviä, 4 m pitkiä ja 2 m leveitä. Kaikki sijaitsevat metsätien länsipuolella. Kuoppien koko, muoto ja suuntaus rinteessä viittaavat siihen, että ne ovat nauriskuoppia, joita esiintyy usein kaskimaiden yhteydessä.

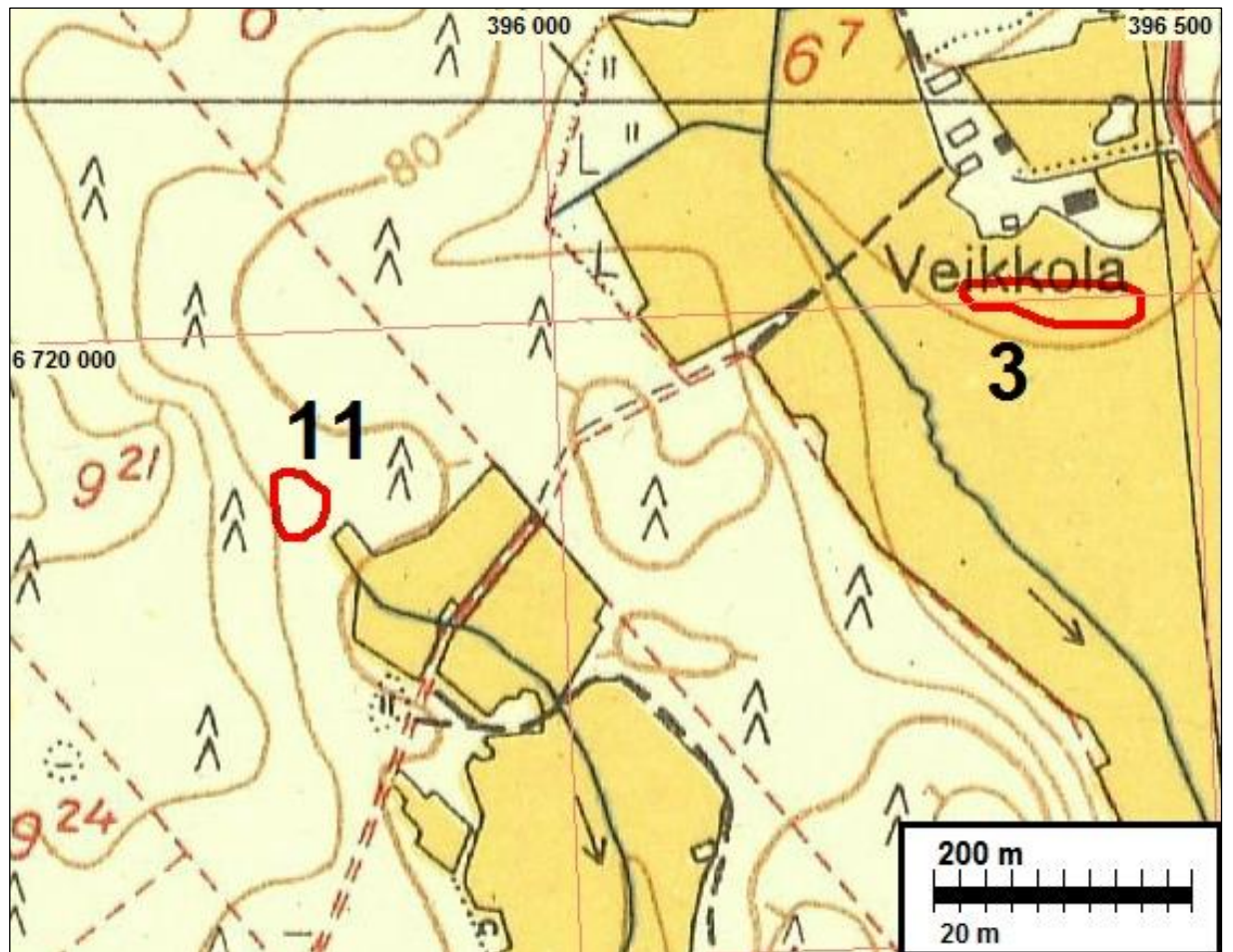
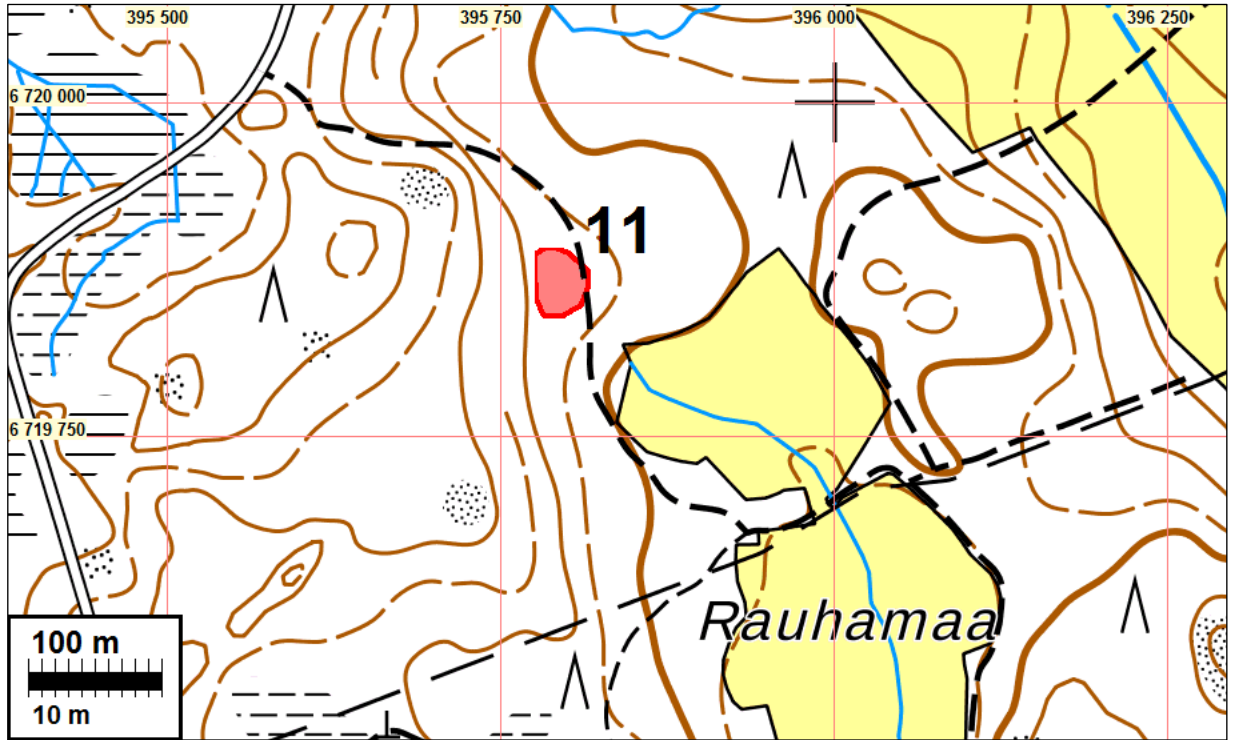
Hiilimiilu: Metsätieltä 11 m länteen on suuri, noin 10,5 m pitkä, 6,5 m leveä kuoppa. Kuopan pohjois- ja eteläpääty ovat noin metrin syvyisiä, kuopan keskikohta on matalampi. Päätyjen syvimmissä kohdissa ja kuopan matalammassa keskiossa on muuta kuoppaa ja ympäröivää maastoa kivisempää maata. Kuopassa ja sen reunoilla on vahva hiilikerros. Kuoppa on todennäköisesti hiilimiilu.

Röykkiö: Hiilimiilusta noin 14 m koilliseen, kuusen juurella, on pyörä röykkiö, jonka halkaisija on 2,3 m ja korkeus noin 1 m. Röykkiö on koottu suuren maakiven ympärille, ja koostuu suurikokoisista kivistä. Röykkiö on täysin sammaloitunut, eikä siinä ole mukana maa-ainesta. Röykkiötä voi pitää kaskeamiseen liittyvänä rakenteena.

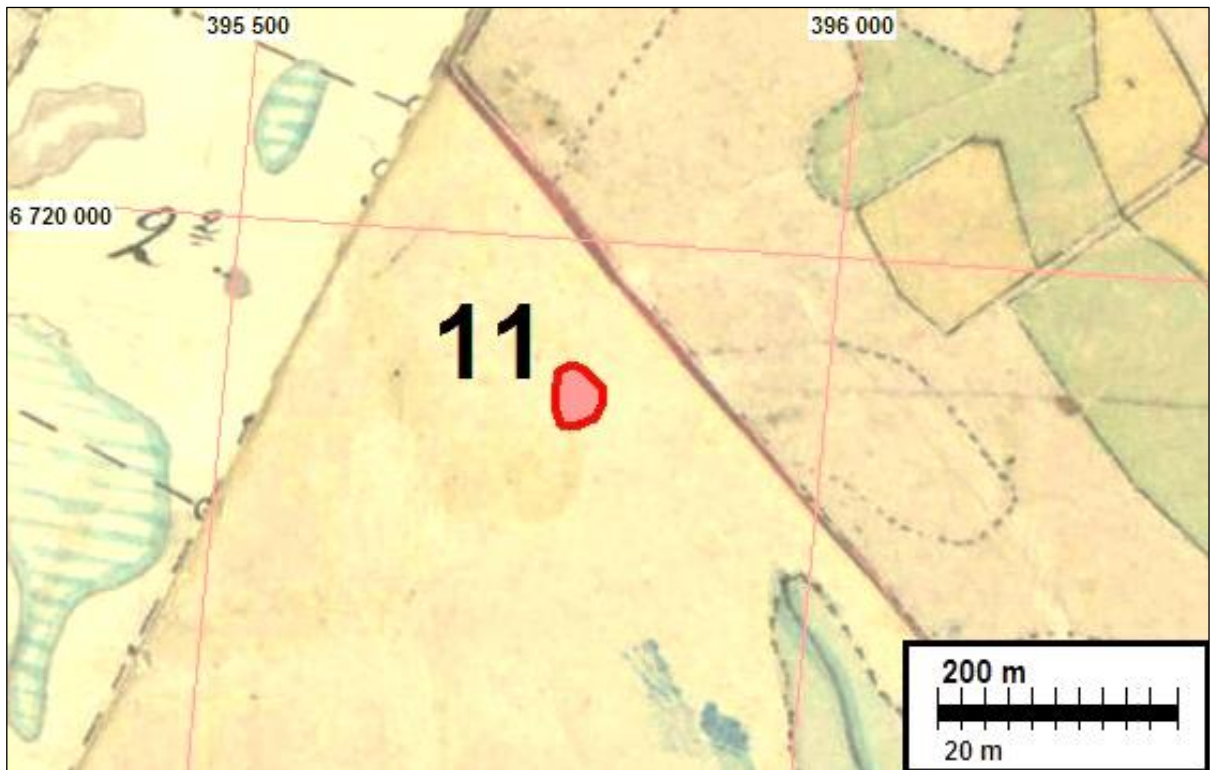
Rahtola 2016: Vuoden 1786 isojakokartan (B30b:5/2-15) mukaan alue on kuulut Poterin tilalle. Alue on ollut kivikkoista metsämaata.

Isojakokartalla tai 1800-luvun puolivälin pitäjänkartalla (2044 08 Hirvihaara) paikalla ei ole rajaa, joten paikalla olevan mahdollisen rajakiven merkitystä rajamerkinä ei voida vahvistaa.

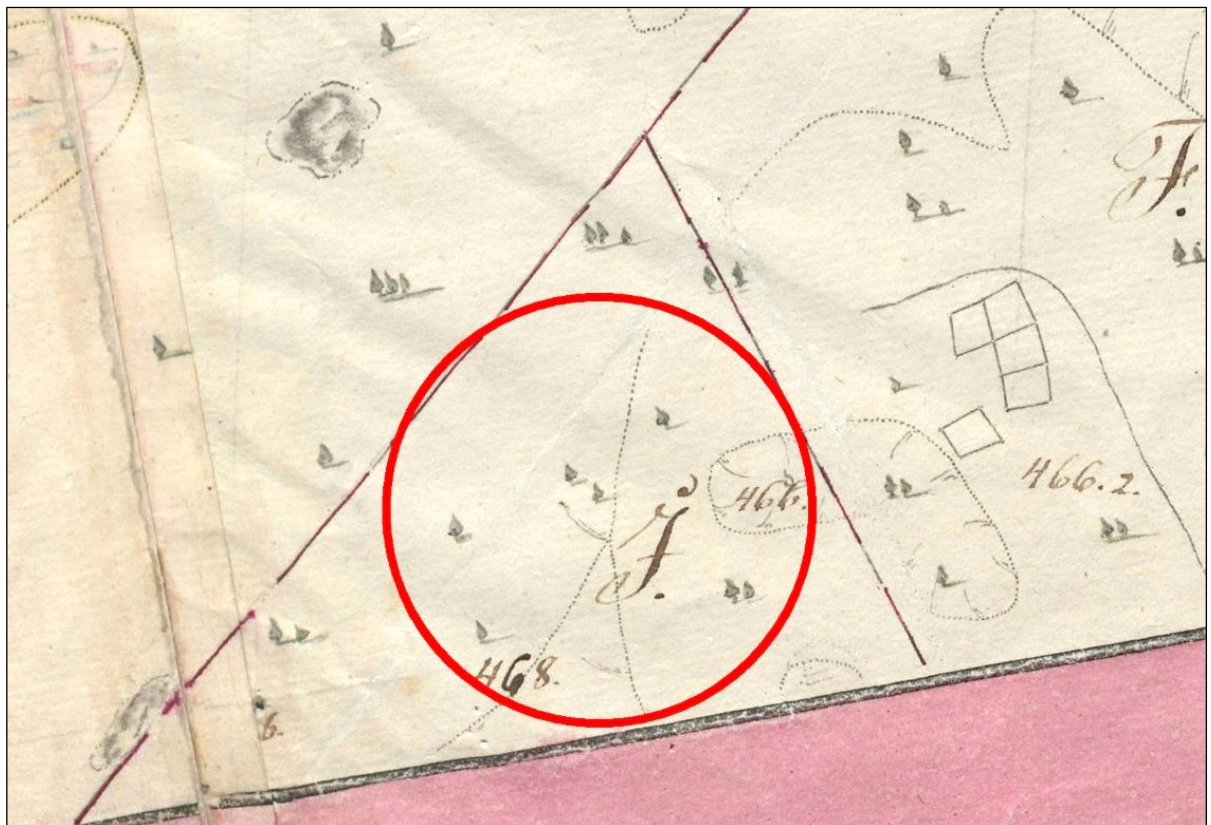
Muinaisjäännösrajaus ehdotus perustuu maastossa havaittuihin nauriskuoppiin. Alueella tehtyjen hakkuiden ja paikoitellen korkean heinän vuoksi, ei paikalla todettu vuoden 2010 tarkastuskuvauksen mukaista viljelyröykkiötä tai hiilimiilua.



Ote peruskartasta vuoden 1955 (2044 08 Hirvihaara).



Ote pitäjänkartasta (2044 08 Mäntsälä). Paikalla ei ole rajoja tai muita merkintöjä.



Ote isojakokartasta vuodelta 1786 (B30b:5/2-15). Alueella ei ole rajoja, tai muita merkintöjä.



Nauriskuopat ovat kuvassa metsätien oikealla puolella metsässä. Kuvattu itään.



Nauriskuoppia kivikkoisessa metsämaastossa.



Mahdollinen rajamerkki.

12 MÄNTSÄLÄ RAJAMETSÄ

Mjtunnus: 1000026819
 Laji: kiinteä muinaisjäännös
 Tyyppi: työ- ja valmistuspaikka, hiilimiilu
 Ajoitus: historiallinen

Koordin: N: 6722 879 E: 397 400 Z: 95
 P: 6725 701 I: 3397 529

Tutkijat: Johanna Rahtola 2016 inventointi
 Sijainti: Mäntsälän kirkosta 11 km länteen.

Huomiot: Muinaisjäännösrekisteri: Itse uuni on noin 60 cm korkea ja sammalpeitteinen. Uunin länsipuolella on suorakaiteen muotoinen kuoppa, kuopan pohjalla oli männyn kanto. 2013 arvelin kuopan kohdalla olleen jonkinlaisen rakennuksen, nousin sammaloituneen kivikasan päälle, hahmottaakseni paremmin rakennuksen funktion. Sammaloitunut kivikasa sortui keskeltä, paljastaen vanhan uunin.

Rahtola 2016: Paikalla on kaksi hiilimiilua, toinen selvästi kuopanmallinen ja toinen lakeampi vallillinen, molemmissa selkeä vahva hiili- ja nokikerros pohjalla, hiilimiilujen läheisyydessä on kivistä ladotun kiukaan jäännös. Paikalla on tehty metsänharvennusta, minkä seurauksena paikalla oli metsäkoneen jälkiä samoin kuin oksa- ja risukasoja, mitkä osin vaikeuttivat havaintojen tekemistä.

1. Kuoppa (mahdollinen hiilimiilu) N 6722875 E 397393

Suorakaiteen muotoinen kuoppa, jonka koko on noin 200x400 cm, syvyys 110. Kuopan päällä runsaasti puunkaatojätettä, oksaa ja risua, mistä johtuen kuopan pohjaa ei voitu tutkia tarkemmin.

2. Hiilimiilu N 6722874 E 397408

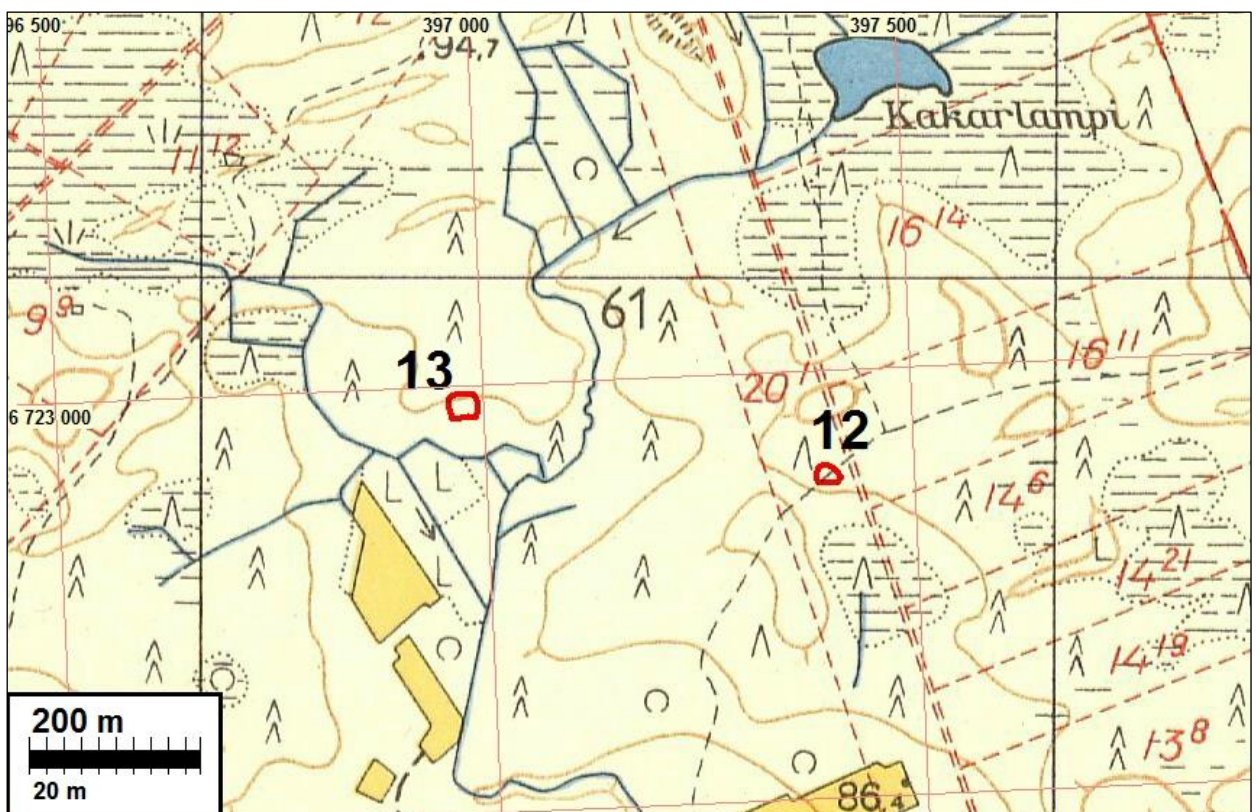
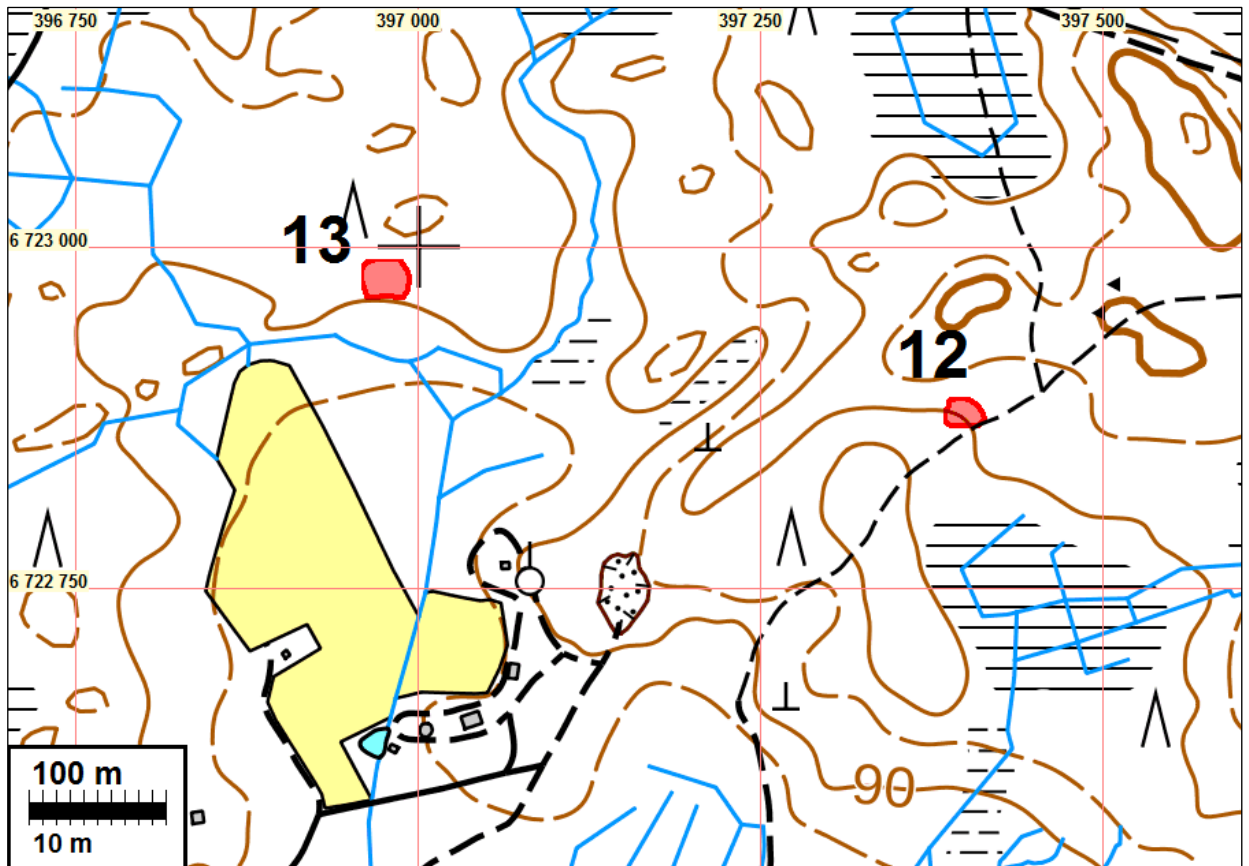
Neliön muotoinen kuoppa, jonka koko on 100 x 100 cm, syvyys 50 cm. Pohjalla hiiltä.

3. Hiilimiilu N 6722882 E 397405

Laakea tasanne, missä on vallit, vallissa kolme aukkoa. Tasanteen koko on noin 8x8 m. Tasanteen keskellä paksusti hiiltä.

4. Kiuas N 6722881 E 397396

Kiuaskiveys koko 170 x 230 cm, korkeus noin 60 cm. Kivet ovat noin 10-3 Ø, kivi-kerroksia nähtävissä kolme, kiveys vahvasti sammaloitunut, joten todellisuudessa kivi-kerroksia on huomattavasti enemmän. Kivien välissä on hiiltä.



Ote peruskartasta vuodelta 1955 (2044 08 Hirvihaara). Kartan perusteella Rauhaan tai Kakarilan hiilihautakohteiden kohdalla ei olet ollut rakennuksia tai muita karttaan merkittyjä rakennelmia.



Kuoppa kuvattuna kaakkoon. Kuoppa on oksien ja risujen peitossa.



Kiukaan jäännös.



Kiukaan jäännös lähikuvassa.



Hiilimiilu (3) mäntyjen keskellä.

13 MÄNTSÄLÄ KAKARILA

Mjtunnus: 1000026818
 Laji: kiinteä muinaisjäännös
 Tyyppi: työ- ja valmistuspaikka, hiilimiilu
 Ajoitus: historiallinen

Koordin: N: 6722 980 E: 396 978 Z 90
 P: 6725 802 I: 3397 106

Tutkijat: Johanna Rahtola 2016 inventointi.
 Sijainti: Mäntsälän kirkosta 11,4 km länteen.

Huomiot: Muinaisjäännösrekisteri: Sammaloitunut uuni, jonka savuaukko ja tulipesä selvästi näkyvissä. Tulipesän aukko n. lounaan suunnalla. Uunin itäpuolella ”terassi” missä saattanut olla niittysauna tms. rakennus. Terassilla nykyisin mäyrän onkaloita, sekä ympärillä kasvaa muutamia haapoja, joita tuon tyyppisessä metsässä kasvaa muuten harvemmassa.

Rahtola 2016: Metsäpellon pohjoispuolisen suoalueen pohjoispuolella on havupuuvaltainen metsäalue. Metsäisellä kuivemmalla tasanteella on hiilimiilujen jäännöksiä. Paikka vaikuttaa myllätylle, osittain eläinten kuten mäyrän tekemien kolojen vuoksi, mutta paikalla on myös ihmisen tekemiä uudempia kivikasoja ja kaivantoja. Paikalla on myös koskemattomilta vaikuttavia hiilihautakuoppia. Eläinten kaivamista kuopista on tullut maan pinnalle runsaasti hiiltä. Hiiltä sisältävää maa-aluetta, sekä kuoppia on noin 15 x 15 m kokoisella alueella.

Hiilimiilujen länsipuolella on Museovirastolle ilmoitetun mukaisesti kivistä ladottu kiukaan jäännös. Kiukaan jäännös on hyvin sammaloitunut ja kivet ovat lähes täysin sammaleen peitossa. Latomuksen koko on noin 2,5 x 2,5 m, korkeus noin 90 cm. Paikalla on mahdollisesti ollut hiilenpolttajien majoituspaikka.

Karttaotteet ovat sivulla 41.



Hiilimiilun liittyvää pengerrystä kuvattuna koilliseen.



Hiilimiilun tai miilujen aluetta. Kuvattuna lounaaseen.



Eläinten kaivamia koloja hiilimiilujen alueella. Pinnalle noussut runsaasti hiiltä.



Sammaloitunut kiuas. kuvattuna luoteeseen.



Hiilimiilun tai hiilimiilujen aluetta kuvattuna pohjoiseen. Alueella kasattuja kiviä ja myllerrettyä maastoa.

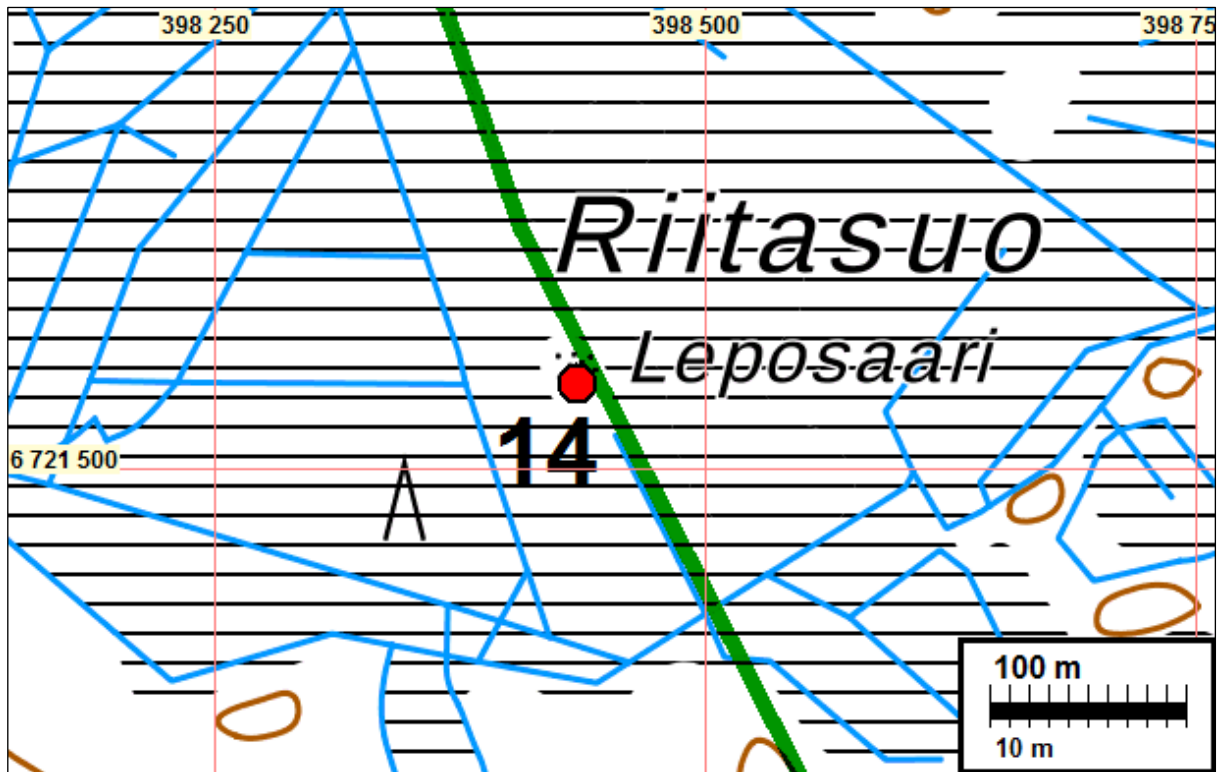
14 MÄNTSÄLÄ RIITASUOSAARI RÄ

Mjtunnus: uusi kohde
Laji: kiinteä muinaisjäänös
Tyyppi: rajamerkki
Ajoitus: historiallinen

Koordin: N: 6721 543 E: 398 435
P: 6724 365 I: 3398 564

Tutkijat: Johanna Rahtola 2016 inventointi
Sijainti: Mäntsälän kirkosta n.10 km länsilounaaseen.
Huomiot: Rajamerkki sijaitsee Ohkolan kylän itärajalla, Riitasuon keskellä olevassa Leposaassa. Rajamerkissä on pyöreä keskikivi, sen ympärillä neljä pienempää kiveä, mitkä ovat suurelta osin sammaleen ja muun aluskasvillisuuden peitossa. Rajamerkki on ollut Ohkolan kylän ja Hirvihaaran kylän välisellä rajalla.

Vuoden 1786 isojakokartassa on (B30b:5/2-15) merkintä ”Ritasuosari R”, 1800-luvun puolivälin pitäjänkartassa (2044 08 ja 2044 05 Mäntsälä) rajan kohdalla on merkintä ”Rita”.



Ote pitäjänkartasta 1800-luvun puolivälistä. Rajan kohdalla merkintä Rita.



Ote pitäjänkartasta vuodelta 1786 (B30b:5/2-15 Ohkola). Rajan kohdalla merkintä "RitasuoSari R"



Rajakivi suosaassa. kuvattuna pohjoiseen.



Rajamerkin pyöreä keskikivi. kuvattuna lounaaseen.

15 MÄNTSÄLÄ MAJANIEMI RÄ

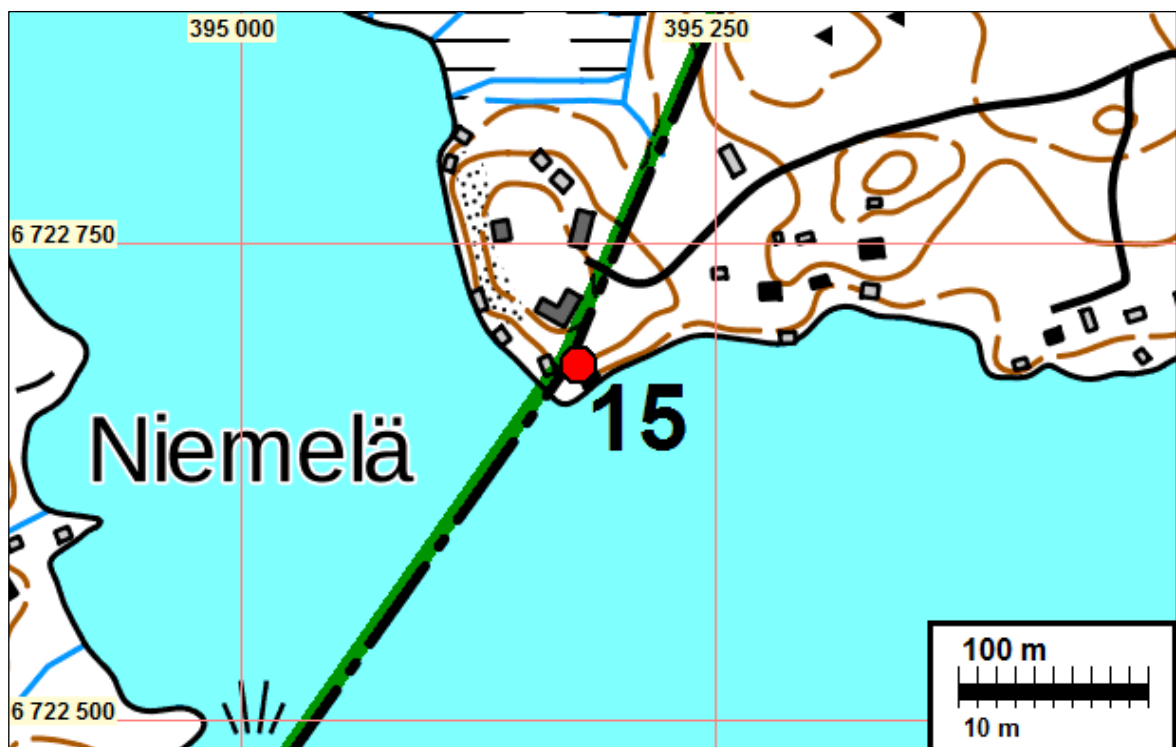
Mjtunnus: uusi kohde
 Laji: kiinteä muinaisjäänös
 Tyyppi: rajamerkki
 Ajoitus: historiallinen

Koordin: N: 6722 686 E: 395 178 Z: 85
 P: 6725 508 I: 3395 306

Tutkijat: Johanna Rahtola 2016 inventointi

Sijainti: Mäntsälän kirkosta 13 km länteen.

Huomiot: Rajamerkki on pihapiirin tuntumassa. Rajamerkki on sijainnut Ohkolan kylän ja Ridasjärven kylä välisellä rajalla. Raja on merkittynä vuoden 1786 (B30b:5/2-15) isojakokartassa, sekä 1800-luvun puolivälin pitäjänkartassa (2044 05 ja 2044 08 Mäntsälä). Rajamerkissä on jalusta pienemmistä kivistä kasattu jalusta, mikä keskellä on pystyssä suurempi kivi. Alueella on jonkin verran luontaista kivikko, mutta kyseinen ladelma on selvästi ihmisen tekemä ja vastaa sijainniltaan vanhojen karttojen rajan paikkaa.





Majaniemi Rå 1800-luvun puolivälin pitäjänkartoilla (kartat 2044 08 ja 2044 05 Mäntsälä yhdistettynä)



Ote isojakokartasta vuodelta 1786 (B30b:5/6-40 Ritasjärvi).



Ote isojakokartasta 1786 Ohkola



Rajamerkki männyn vasemmalla puolella. kuvattuna pohjoiseen.



Rajamerkki männyn rungon takana. Kuvattu lounaaseen.

Löytöpaikka**16 MÄNTSÄLÄ ULRIKSNÄS**

Mjtunnus: 1000005963

Laji: löytöpaikka

Ajoitus: kivikautinen

Koordin: N: 6720 027 E: 396 929
 P: 6722 848 I: 3397 057

Tutkijat: Tuula Heikkurinen-Montell 1984 inventointi, Akuliina Aartolahti ja Hannu Takala 2007 inventointi, Johanna Rahtola 2016 inventointi.

Sijainti: Mäntsälän kirkosta 12 km länsilounaaseen

Huomiot: Muinaisjäännösrekisteri: Alkeellinen kirves (Mäntsälän kotiseutumuseo nro 1804) ja reikäkivi (Mäntsälän kotiseutumuseo nro 1805) ovat löytyneet Ohkolan Ulriksnäsin tilan pellostä 1950-luvulla. Tarkkaa löytöpaikkaa ei tiedetä. Pelto sijaitsee noin 100 m päärakennuksesta eteläkaakkoon. Vuoden 1984 ja 2007 inventoinnissa ei havaittu mitään kiinteään muinaisjäännökseen viittaavaa.

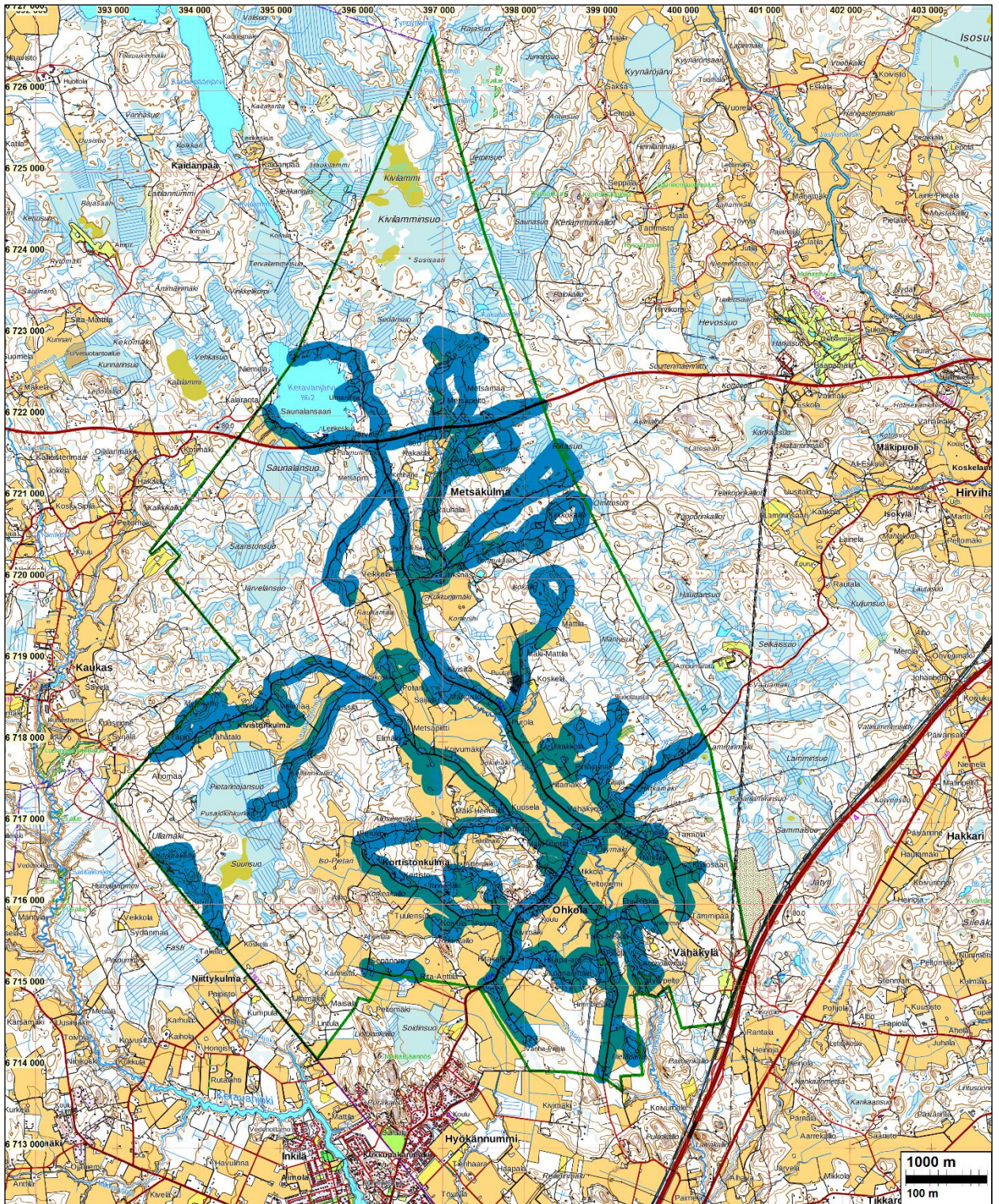
Rahtola 2016: Tutkimusajankohtana pellot olivat viljelyksessä. Paikalla ei tehty uusi havaintoja.



Peltonäkymä Ulriksnäsissä. Kuvattu etelään.

Liite 1. Maastossa kuljetut alueet

Maastossa kuljetut alueet on merkitty kartalle sinisellä.



Liite 2. Kohteiden luokittelutermit

Arkeologisten kohteiden suojelustatuksen luokittelussa pyrimme mahdollisimman tarkoin noudattamaan Museoviraston viimeisimpiä ohjeistuksia. Ohjeet ovat paikoin epäselviä tai tulkinnanvaraisia ja usein muuttuvia. Käyttämämme Museoviraston ohjeistukset ovat: A) [Maaseudun historiallisten asuinpaikkojen inventointi - ohje 2015](#) ja B) [Ensimmäisen maailmansodan maalinnoitteet – ohje 2015](#) ja C) [Kulttuuriperintö ja kaavoitus 2015](#) (opas ei ole netissä, siihen viitataan ohjeistuksessa A). Niissä tapauksissa joita viimeisin ohjeistus ei käsittele tai ei anna niihin vastausta, käytämme kohteiden suojelustatuksen määrittelyssä Museoviraston v. 2009 julkaisemaa D) [Historiallisen ajan kiinteät muinaisjäännökset. Tunnistaminen ja suojele](#) opasta. Esihistorian osalta noudatamme muinaismuistolakia ja vakiintuneita käytäntöjä. Alla olevan termistön selitykset **ovat omia tulkintojamme** Museoviraston em. oppaista.

Arkeologisessa inventoinnissa (ja muinaisjäänösinventoinnissa) käsitellään – etsitään, tutkitaan ja dokumentoidaan – ainoastaan ihmisen tekemiä vanhoja ja alkuperäisestä käytöstä poistuneita, hylättyjä jäänöksiä, joista arkeologisin menetelmin tutkimalla voidaan saada relevanttia tietoa vanhasta ihmistoinnista (Museovirasto D).

Kiinteä muinaisjäänös Muinaismuistolain mukainen kiinteä muinaisjäänös. Lähtökohtaisesti suojelukohde. Maankäyttöä rajoittaa ja ohjaa muinaismuistolaki. Muinaisjäänös on tarkoin paikannettu maastonkohta ja siitä on esitetty konkreettiset todisteet. Inventoinnissa muinaisjäänösalueen rajausta on kuitenkin usein vain enemmän tai vähemmän tarkka arvio.

Kaavassa SM. Kiinteä muinaisjäänös.

Tuhoutunut muinaisjäänös: Kiinteäksi muinaisjäänökseksi todettu maastonkohta joka on arkeologin näkökulmasta tuhoutunut. Paikalla ei ole jäljellä tutkimusarvoisia, vanhoja rakenteiden jäänöksiä tai maanalaisia kulttuurikerroksia. Paikkaa ei suojella. Ei kaavamerkintää.

Mahdollinen muinaisjäänös 1) Museovirasto A: ”Vanhoille kartoille merkityt autioituneita asuinpaikka-kohteita on pidettävä mahdollisina muinaisjäänöksinä, vaikka havaintoja kiinteistä muinaisjäänöksistä ei ole saatu maaston pintapuolisessa tarkastelussa tai pienimuotoisessa koekuopituksessa”.
2) Vanhoilta kartoilta tai muista lähteistä paikannettu maastonkohta tai yleisöilmoituksena saatu ja luotettavaksi arvioitu tieto kohteesta, joka saattaa olla tai todennäköisesti on kiinteä muinaisjäänös, mutta jota arkeologi ei ole maastossa tarkastanut.

Ei suojella muinaismuistolailla – muinaismuistolain rajoitukset ja määräykset eivät päde kohteella. Suojelustatus on muutoin epäselvä.

Muu kulttuuriperintökohte Museovirasto A: ”Mikäli muinaisjäänöksen kriteerit eivät historiallisen ajan vanhalla kylänpaikalla täyty, kokonaan käytössä olevat alkuperäisen luonteensa ja maatalousvaltaisen elinkeinonsa säilyttäneet vanhat kylänpaikat määritetään muiksi kulttuuriperintökohteiksi”. Olemme ulottaneet ohjeen koskemaan myös vanhoja yksittäistaloja sekä v. 1750 vanhempia (tai vanhemmiksi oletettavissa olevia) torppia ohjeen D perusteella.
Museovirasto C: toisen maailmansodan aikaiset, käytöstä poistetut varustukset. Porkkalan vuokra-alueen venäläiset varustukset ja rakenteet.

Ei suojella muinaismuistolailla – muinaismuistolain rajoitukset ja määräykset eivät päde kohteella. Museovirasto C: ”museoviranomaiset voivat esittää, että muut kulttuuriperintökohteet suojellaan mrl:n keinoin. Kaavoittaja tekee päätöksen”.

Löytöpaikka Vanhan esineen löytöpaikka (kuten esim. kivi kirves). Paikalla ei ole havaittu merkkejä kiinteästä muinaisjäänöksestä. Ei ole kiinteä muinaisjäänös. Paikkaa ei suojella. Ei kaavamerkintää.